

Univerzita Hradec Králové

Ústav sociální práce

Bakalářská práce

2017

Iveta Minaříková

Univerzita Hradec Králové

Ústav sociální práce

**Vyhodnocení poptávky po vzniku  
nizkoprahového zařízení pro děti a mládež  
v Pečkách**

Bakalářská práce

Autor: Iveta Minaříková

Studijní program: B6731 – Sociální politika a sociální práce

Studijní obor: Sociální a charitativní práce

Vyučující: Mgr. et Mgr. Radka Janebová, Ph.D.

Hradec Králové

2017



## Zadání bakalářské práce

**Autor:** Iveta Minaříková

**Studium:** U1409

**Studijní program:** B6731 Sociální politika a sociální práce

**Studijní obor:** Sociální a charitativní práce

**Název bakalářské práce:** **Vyhodnocení poptávky po vzniku nízkoprahového zařízení pro děti a mládež v Pečkách**

**Název bakalářské práce AJ:** Evaluation of demand for the foundation of the institution for children and teenagers

### **Cíl, metody, literatura, předpoklady:**

Cílem bakalářské práce bude vyhodnotit poptávku po vzniku nízkoprahového zařízení pro děti a mládež v Pečkách. Při práci bude využita smíšená výzkumná strategie. Výstupy práce budou využity k iniciaci vzniku nízkoprahového zařízení pro děti a mládež v lokalitě.

MATOUŠEK, O. a kol. Metody řízení sociální práce. 3. vydání. Praha: Portál, 2013. 400 s. ISBN 978-80-262-0213-4. MATOUŠEK, O. a kol. Sociální práce v praxi: specifika různých cílových skupin a práce s nimi. 2. vydání. Praha: Portál, 2010. 352 s. ISBN: 978-80-7367-818-0. KOPŘIVA, K. Lidský vztah jako součást profese. 6. vydání. Praha: Portál, 2013. 152 s. ISBN 978-80-262-0528-9. DISMAN M. Jak se vyrábí sociologická znalost. 3. vydání. Praha: Karolinum. 2002. ISBN 80-246-0139-7. JANOUŠKOVÁ K. Metodické a koordinační dovednosti v sociálních službách. Ostrava: Ostravská univerzita V OSTRAVĚ, 2007. 351 s. ISBN:978-80-7368-229-3.

**Garantující pracoviště:** Katedra sociální práce a sociální politiky,  
Ústav sociální práce

**Vedoucí práce:** Mgr. et Mgr. Radka Janebová, Ph.D.

**Oponent:** Mgr. Zuzana Machová

**Datum zadání závěrečné práce:** 4.12.2014

## **Prohlášení**

Prohlašuji, že jsem bakalářskou práci vypracovala samostatně pod vedením vedoucí bakalářské práce a uvedla všechny použité prameny a literaturu.

V Pečkách dne .....

Iveta Minaříková

## **Poděkování**

Děkuji své rodině za porozumění a podporu, kterou mi po celou dobu mého studia projevovala, zejména pak mému partnerovi Honzovi.

Děkuji Mgr. et Mgr. Radce Janebové, Ph.D. za odborné vedení bakalářské práce a velmi vstřícný a profesionální přístup. Poděkování patří také všem informantům za jejich ochotu a čas věnovaný výzkumu.

## **Abstrakt**

MINAŘÍKOVÁ, Iveta. *Vyhodnocení poptávky po vzniku nízkoprahového zařízení pro děti a mládež v Pečkách*. Hradec Králové, 2017. 76 s. Bakalářská práce. Univerzita Hradec Králové, Ústav sociální práce. Vedoucí práce Mgr. et Mgr. Radka Janebová, Ph.D.

Bakalářská práce vyhodnocuje poptávku po vzniku nízkoprahového zařízení pro děti a mládež v Pečkách. Zjišťuje potřebnost instituce při práci s mládeží, zaměřující se na prevenci a ochranu před negativním vlivem sociálního prostředí. Popisuje, v jaké míře jsou mezi dětmi a mládeží v Pečkách rozšířeny projevy rizikového chování jako je pití alkoholu, kouření cigaret a marihuany, vandalismus, záškoláctví, a jak tento stav vnímá odborná a laická veřejnost. Zajímá se o to, jak děti tráví svůj volný čas. Zabývá se také problematikou výskytu a prodeje drog ve městě, neřešenými vztahy mezi majoritou a minoritou a následnými konsekvencemi.

**Klíčová slova:** děti, mládež, riziko, rodina, volný čas, drogy, minorita.

## **Annotation**

MINAŘÍKOVÁ, Iveta. Evaluation of demand for the foundation of the institution for children and teenagers in Pečky. Hradec Králové, 2017. 76 p. Bachelor Thesis. Department of Social Work. University of Hradec Králové, Leader of the Bachelor Thesis Mgr. et Mgr. Radka Janebová, Ph.D.

The bachelor thesis evaluates a demand for the foundation of the institution for children and teenagers in Pečky. It identifies the need for institution working with youth, which would focus on prevention and protection against the negative influence of the social environment. It describes how the risk behaviour phenomena such as alcohol drinking, cigarette and marijuana smoking, vandalism, truancy are common among the children and young people in Pečky and how the experts and laymen view the current state. The work concerns with the leisure time activities of children. The work also deals with the issue of drug presence and drug selling in the town, with the unsolved relationship between majority and minority and with the subsequent consequences.

**Keywords:** children, young, risk, family, leisure, drugs, minorities.

## Seznam použitých zkratk s výkladem

CS	Cílová/é skupina/y
ČAS	Česká asociace streetwork
DC	Dílčí cíl
DO	Dotazníkové otázky
KÚ SK	Krajský úřad Středočeského kraje
MC	Mateřské centrum
NIDM	Národní institut dětí a mládeže
NNO	Nestátní nezisková organizace
NZDM	Nízkoprahové zařízení pro děti a mládež
ORP	Obec s rozšířenou působností
OSPOD	Orgán sociálně právní ochrany dětí
P.O.	Příspěvková organizace
RVKPP	Rada vlády pro koordinaci protidrogové politiky
SVP	Speciální vzdělávací program
TO	Tazatelská otázka
WHO	World Health Organization

V seznamu nejsou uvedeny běžně používané zkratky jako například ČR, MŠMT, ZŠ, aj.



# Obsah

Úvod .....	1
1 Teoretická část práce .....	3
1.1 Rodinné zázemí, zdravý vztah k blízkým osobám a pocit bezpečí.....	3
1.2 Rizikové chování dětí a mládeže a jejich prohřešky .....	4
1.3 Sociálně patologické jevy a sociální selhání jedince .....	8
1.4 Experimentování s návykovými látkami.....	9
1.5 Hodnotový nesoulad zvyklostí a postojů minoritních rodin s většinovou společností 13	
1.6 (Ne)organizované volnočasové aktivity a pasivní zábava .....	16
1.7 Charakteristika nízkoprahového zařízení pro děti a mládež, přínos NZDM .....	18
1.8 Charakteristika obce Pečky .....	22
2 Metodická část práce .....	24
2.1 Stanovení výzkumných cílů .....	24
2.2 Volba výzkumné strategie.....	25
2.3 Operacionalizace a transformace dílčích výzkumných cílů.....	26
2.4 Odůvodnění volby výzkumného souboru a jeho charakteristika .....	30
2.5 Popis organizace a průběhu výzkumu.....	32
2.6 Způsob analýzy získaných dat a údajů.....	34
2.7 Reflexe etických rizik výzkumu a rizik vybrané výzkumné strategie .....	35
3 Popis a interpretace dosažených výsledků .....	37
3.1 Popis dosažených výsledků dílčích cílů výzkumu .....	37
3.1.1 Výzkumný cíl 1 .....	37
3.1.2 Výzkumný cíl 2: .....	40
3.2 Interpretace a shrnutí dílčích zjištění .....	42
3.2.1 Výzkumný cíl 1 .....	42
3.2.2 Výzkumný cíl 2 .....	54
Závěr a shrnutí.....	66
Seznam použité literatury .....	67
Seznam tabulek.....	69
Seznam grafů.....	69
Seznam příloh.....	69

## Úvod

Téma bakalářské práce „**Vyhodnocení poptávky po vzniku nízkoprahového zařízení pro děti a mládež v Pečkách**“ jsem zvolila z důvodu mého zájmu o zdravý vývoj dětí a bezpečné dospívání mládeže v našem městě. To mě přivedlo k záměru, o který opírám tuto práci, založit v našem městě sociální službu nízkoprahové zařízení pro děti a mládež.

S cílovou skupinou jsem začala částečně pracovat již v roce 2012 založením neziskové organizace Spolek rodičů a přátel základní školy Pečky. Posláním spolku je spolupráce triády děti-rodiče-škola, provázanost, komunikace, ale i materiální výpomoc škole a potřebným dětem. Výsledkem spolupráce je například založení studijního fondu pro děti z rodin, které se vyskytly ve ztížených socioekonomických podmínkách.

Svůj zájem o téma dokládám současnou situací v naší obci, kterou vnímám i jako matka dvou dětí, jako málo bezpečnou a nepodnětnou pro zdravý růst dětí a mládeže. Utváří se zde party dětí školního věku, které znečišťují či poškozují veřejné i soukromé prostory a experimentují s návykovými látkami. Není výjimkou potkat děti ve věku 11–13 let, pobývat po školním vyučování v různých částech města s návykovými látkami v podobě cigaret či alkoholu.

Počet dětí, pro které přestávají být atraktivní nabízené organizované zájmové aktivity, zvyšujícím věkem narůstá. V 8. a 9. třídách jde o více jak polovinu dětí. Nemají ve městě zázemí, které by jim poskytlo alternativu pro aktivní trávení volného času, například skatepark, workautové hřiště, hudební zkušebnu či klubovnu. Jejich zázemím a místem odpočinku se stávají lavičky. Ty jako by byly předurčeny k častým experimentům od návykových látek přes promiskuitní chování, vandalismus až po šikanu.

Město Pečky je nechvalně známé svou drogovou turistikou, která je v posledních dvou letech mírně v útlumu díky četným zásahům Policie ČR na prodejní místa nelegálních návykových látek. Prodejci jsou v současnosti ve výkonu trestu odnětí svobody, ale obavy z recidivy po jejich navrácení nelze zcela vyvrátit. Nicméně prodej nelegálních návykových látek je ve městě stále aktuální a dostupný. Nezřídka nalézáme použité injekční stříkačky v parcích, zahradách, bohužel i školních. V ulicích města, ale i na konkrétních místech jako je park či blízkost lékárny, jsou vídáni uživatelé drog, což mnoho lidí pobuřuje a vzbuzuje pocit ohrožení a nízkého bezpečí.

Potřeba pracovat s dětmi a mládeží založením nízkoprahového zařízení pro děti a mládež (dále NZDM) v Pečkách vzešla již z „Komunitního plánu sociálních služeb na Podlipansku“ roku 2012. Vznik NZDM je i jednou z priorit „Strategického plánu rozvoje města Pečky 2016–2026“, vytvořeného v roce 2016.

Touto prací se snažím ověřit potřebnost, zájem a podporu vzniku NZDM v našem městě. Práce je rozdělena do tří částí – teoretické, metodické a výzkumné. Teoretická část se věnuje otázkám rodinného zázemí dítěte, rizikovému chování jedince, sociálnímu selhání a možným příčinám, věnuje se nesouladu v životě etnických minorit vedle majoritní společnosti, volnočasovým aktivitám formálním i neformálním, posláním a konkrétní činností NZDM a v neposlední řadě předkládá základní informace o městě Pečky.

Praktická oblast práce obsahuje díl metodický popisující proces zrealizovaného výzkumu a díl výzkumný s interpretací provedeného zkoumání. Hlavním cílem výzkumné práce je **vyhodnotit potřebnost a poptávku po vzniku nízkoprahového zařízení pro děti a mládež v Pečkách**. Dílčí výzkumný cíl 1 **zjišťuje zájem dětí a mládeže o (ne)organizované volnočasové aktivity, vztahovost k osobám, s nimiž jsou ve vzájemné interakci, potřeby v oblasti důvěry a bezpečí, zkušenosti s experimentováním s návykovými látkami a v neposlední řadě zájem o vzdělávání a rodinné zázemí dětí v obecné rovině**. Dílčí výzkumný cíl 2 **zjišťuje, jak odborná veřejnost a angažovaní zástupci laické veřejnosti vnímají situaci dětí a mládeže v Pečkách z hlediska sociálně patologických jevů a možných nástrah, které mohou vést k sociálnímu selhání jedince**. V souvislosti s tím jsem vyhodnotila **poznatek potřebnosti NZDM v obci**.

K věcnému provedení výzkumu jsem využila smíšenou analýzu, tedy kvantitativní a kvalitativní výzkumné strategie. Kvantitativní výzkum byl zrealizován prostřednictvím standardizovaného anonymního dotazníku mezi žáky 8. a 9. tříd Základní školy Pečky, okres Kolín a žáky druhého stupně Základní školy Pečky, příspěvková organizace. Kvalitativní výzkum jsem provedla prostřednictvím polostrukturovaného rozhovoru a část informantů jsem požádala o zodpovězení otázek v písemné podobě. Výzkum byl veden s odbornou veřejností, kde jsem oslovila zástupce samosprávy, zástupce vzdělávacích institucí, sociální pracovníky, odborníky z příbuzných humanitních oborů, a angažované zástupce laické veřejnosti. Výsledky analýzy jsem v závěru vyhodnotila a doplnila interpretací zkoumaných oblastí.

# 1 Teoretická část práce

## 1.1 Rodinné zázemí, zdravý vztah k blízkým osobám a pocit bezpečí

Struktura a stabilita rodin prochází od doby industrializace neustálými proměnami. První určující vliv mělo stěhování rodin z venkova do měst, kdy se početné rozšířené rodiny (manželé, děti, prarodiče, strýcové, tety) začaly zmenšovat na rodiny základní, které jsou sestaveny pouze z rodičů a dětí. V tomto pojetí se však rodiny nestabilizovaly, vysoké procento z nich je dnes rozvedených nebo od sebe odloučených, čímž se stává rodinná soustava velmi zranitelnou a přetěžovanou v nárocích, které jsou na ni kladeny. Matoušek (2013, s. 201) poukazuje na fakt, že *„dříve se rodina definovala svazkem, který schvalovala společná autorita (církvev, stát) a pouty pokrevního příbuzenství mezi rodiči a dětmi. Pravděpodobně bude brzy uznáno, že rodinu tvoří ti, kteří se jako rodina cítí, a to bez ohledu na fakt, zda dospělí uzavřeli sňatek a děti jsou biologicky příbuzné s dospělými“*.

**Dnešní pojetí základní funkce rodiny** stojí dle Matouška (2013) na ekonomické stabilitě, emocionální podpoře a výchově dětí. Své funkce rodina naplňuje prostřednictvím těchto nástrojů: dostatečný příjem, bydlení, funkční partnerství, udržování kontaktů se svým okolím, přijetí jedinečnosti dětí a jejich edukace. Stabilitu této funkce ohrožují různé faktory (nevěra, žárlivost, verbální a nonverbální hrubost, alkoholismus, gamblerství, nezaměstnanost aj.). Rodiny, kde mají tyto faktory převažující tendenci, se mohou stát rizikovým prostředím pro její členy.

Rodinným zázemím a vnitřní vzájemnou interakcí se zabývá také Sdružení Linka bezpečí (2011). Přeměny rodinného společenství reflektuje z pohledu dnešních možností, které jsou příznivé pro **seberealizaci rodičů**. Mnozí z nich jsou vytíženi získáváním dostupných materiálních statků a jejich kariérní trendy se odráží na klimatu rodiny. Dětem poskytují nejružnější kompenzace jako náhražku vzájemnosti a nerozvíjí v nich jejich vlastní odpovědnost za zdravé vztahy k blízkým. Děti jsou citově deprivované a neukotvené ve vztazích. Následkem toho zkouší posouvat hranice a sebestředně se prosazovat. Sami rodiče jsou jim negativním vzorem nekompromisním přístupem dosažení úspěchu i za cenu ztráty rodinné sounáležitosti. Intimita a hloubka rodinných vztahů je nahrazována povrchností, která neposkytuje prostředí, které by děti naučilo schopnosti respektovat, vytvářet a být součástí důvěrného prostředí s kvalitními vztahy.

Výchovná koncepce rodičů 21. století bývá dle Navrátila a Mattioli (2011) ovlivněna také požadavkem na **svobodné a samostatné rozhodování každého jedince**. To má samozřejmý dopad i na výchovu dětí a mládeže, a to v duchu jejich samostatného rozhodování o tom, jakou alternativu si chtějí zvolit, např. co si na sebe obléknou, v kolik hodin chtějí jít spát, zda a kdy si po sobě uklidí, jaký zájmový kroužek budou navštěvovat a zda vůbec, atp. Požadavek svobodného rozhodování bývá na děti kladen již ve velmi raném věku 2-3 let. Dopadem této naučené volnosti pak mohou být neshody při požadavcích rodičů ve vztahu ke zdravému vývoji a bezpečí dítěte (např. nezdravé stravování, jízda na neosvětleném kole bez helmy nebo nezdravé experimentování). Naučení na svobodné rozhodování prosazují děti svá práva na úkor plnění povinností, diskutují a vyjednávají o požadavcích rodičů týkajících se jejich přípravy a docházky do školy, kroužků či včasných příchodů domů. Naučí se vyjednat o tom, co za splnění získají se snahou dosáhnout maximum s co nejmenší námahou. Dopadem je nezdravý vývoj vztahů k blízkým osobám, ať už se jedná o rodiče, sourozence, prarodiče či jiné blízké osoby. Vzniká prostředí, které nepřináší pocit sounáležitosti a bezpečí pro žádného z aktérů. Samotné děti, vedené ke svobodnému rozhodování, nemají vytvořenou vnitřní bariéru, která by je ochránila v situacích, se kterými jsou konfrontovány, což je důležité zejména v otázce jejich zdraví a bezpečí, jak již bylo zmíněno. Děti volí takové možnosti (aktivity), které jim přináší uspokojení, adrenalinový prožitek a pocit moci. Zážitek z uspokojení pak posouvají až na hranice problémového chování a nabyté subjektivní zkušenosti jsou ovladačem jejich volby.

**Závěr:** Fungování rodiny prochází v novodobé historii dynamickými proměnami. Mnozí rodiče jsou časově tak vytíženi díky nárokům, které jsou na ně kladeny, že nemají čas a někteří ani chuť se o své děti starat, vychovávat je a rozvíjet. Svoji odpovědnost přenášejí na školu, zájmové organizace a samotné děti. Nepodnětné rodinné prostředí děti nechrání a nemotivuje. Ony pak mohou přilnout k pasivní zábavě nadužíváním moderních technologií nebo k experimentování se svou svobodou.

## 1.2 Rizikové chování dětí a mládeže a jejich prohřešky

Pojem riziková mládež potažmo rizikové chování mládeže má počátek v době rozvoje industrializace. V této éře se snižoval vliv dosavadních tradičních systémů jako je církev, vrchnost nebo rodina (Matoušek, Koláčková, Kodymová, 2010).

Tradiční rozšířené rodinné systémy se postupem času proměnily přes nukleární rodinnou soustavu, až po dnešní podobu. Ta se vyznačuje **vysokým procentem rozvedených nebo odloučených rodin** (neoficiální údaje uvádí více jak 50 %), kde o děti nezřídka pečuje pouze jeden z rodičů, nejčastěji matka samoživitelka. Rodič starající se o potomky sám musí zvládnout velmi vysoké tempo – výchovu a péči o děti, udržet se na pracovním trhu, ufinancovat náklady spojené s živobytím, edukací dětí ad. Zátěž kladená na všechny členy takové rodiny je velmi vysoká. Rodič tráví mnoho času v zaměstnání vyděláváním na živobytí a děti pak mají mnoho **příležitostí k nejrůznějším rizikovým aktivitám se svými vrstevníky**.

Tato nestabilita se pochopitelně netýká jen rodin rozvedených a rodin s jedním pečujícím rodičem. Se selháváním některých funkcí se mnohdy potýkají i rodiny, kde je jeden z rodičů zdravotně handicapovaný (myšleno zejména duševní onemocnění), kde je jeden (případně oba dva) z rodičů nezletilý, závislý, ať už na návykových látkách či hracích automatech, anebo nemotivovaný. Tato situace pak děti nutí vyrovnat se s okolnostmi, na které nestačí jejich adaptační schopnosti (Matoušek, Koláčková, Kodymová, 2010).

Ani děti v úplných a podnětných rodinách nejsou chráněny od negativních vlivů prostředí. Stále častěji je například zmiňován **vliv médií**. Účinek má dopad v rovině sociální, kdy děti věnují více času nejrůznějším technologiím jako je mobilní telefon, tablet, počítač či televize namísto přímé komunikace s vrstevníky či rodiči a vytváření potřebných sociálních vazeb. Neméně důležitý je vzor, který je z médií dětem předkládán – násilnické chování, vulgarita, absence morálky a sporné hodnoty.

Matoušek, Koláčková, Kodymová (2010) poukazují také na nástrahy spojené s životem ve městě. **Městské prostředí** nabízí nepoměrně více příležitostí pro rizikové aktivity dětí a mládeže než prostředí venkovské, už jen dostupností nejrůznějších zařízení jako jsou bary, diskotéky, herny.

Ve městech bývá v tomto ohledu **snížena normalita**. Provozovatelé zábavních či prodejních zařízení se často nezabývají zletilostí kupujících při prodeji alkoholických nápojů a tabáku. Ve městě se také mnohem snadněji rozvíjí drogová turistika. Díky dobré dopravní dostupnosti se snižují překážky k získání návykových látek. Skutečnou překážkou pro jejich obstarání pak mohou být finance na jejich zakoupení, což může vést k častému typu rizikového chování dětí a mládeže, a tím je majetková trestná činnost.

Matoušek, Koláčková, Kodymová (2010) zmiňují **kriminální chování dětí a mládeže** obdobně nebezpečné svou povahou jak pro pachatele, tak pro oběť, která může v danou chvíli neadekvátně zareagovat. Autoři uvádí nejčastějšími delikty mladistvých pachatelů, které jsou shodné s kriminalitou mládeže zemí západní Evropy: „*krádež, poškození cizí věci, porušování domácí svobody, výtržnictví, loupež a neoprávněné užívání cizí věci*“ (Matoušek, Koláčková, Kodymová, 2010, s. 270). Nelze opomenout, že rizikovým chováním mohou dospívající významně ohrozit svou budoucnost a poškodit svoji rodinu (Zemanová, Dolejš, 2015).

Další úhel pohledu na danou problematiku předkládá Sdružení linka bezpečí (2011). Uvádí, že **dospívání dětí** je spojeno s náhlou změnou chování, která v nich vyvolává velkou nejistotu a pochybnosti o sobě samých. Projevuje se rezervovaností, vzdorem a kritičností vůči autoritám, ale současně nekritičností k vrstevníkům, prosazováním si vlastních zájmů a požadavků, odmítáním a nezájmem, porušováním dosud funkčních pravidel či absencí zájmových aktivit. Osamostatnění dospívajících doprovází snaha zbavit se vlivu rodičů a překračovat hranice, snad proto začínají experimentovat s kouřením, pitím alkoholu či vlastní sexualitou. Změna bývá velmi citelná a zaskočí nejen děti samotné, které hledají svou identitu, ale i jejich blízké osoby. Mnozí rodiče pak prožívají velký strach a obavy, následkem čehož se zvyšuje jejich ostražitost vůči novým a nezvyklým projevům v chování dětí. Dochází k hádkám, odmítání, nerespektování či rezignaci. Děti konfrontovány touto situací **ztrácí jistotu pro bezpečné experimentování s nově nabytými zkušenostmi a riziky**. Ale právě v tuto chvíli je pro ně velmi důležitá důvěra ve funkční vztah s rodiči, protože jsou zmítány zmatkem, hledáním se a nastavováním vlastní autonomie. Obavy rodičů vnímají jako projev nedůvěry ve správné rozhodování se a neochotu přijmout jejich samostatnost.

Mnozí autoři uvádí jako nejrizikovější období věkové rozpětí 10–22 let, kdy děti prochází obrovskou **emoční zátěží a intelektuálním růstem**, který je srovnatelný s vývojem dítěte od narození do dvou let. Dochází k razantní proměně po stránce fyziologické, psychické a morální, mění se zájmy, hodnoty, sebereflexe a u některých jedinců se objevuje kriminalita a delikvence, šikana, agresivita, školní problémy a přestupky, extremistické, hazardní a sektářské aktivity (Zemanová, Dolejš, 2015).

Matoušek, Koláčková, Kodymová (2010) zmiňují **instituce, programy a služby** zabývající se rizikovou mládeží v ČR: Orgány sociálně právní ochrany dětí (OSPOD); Diagnostický a výchovný ústav; Kurátor pro mládež; Dům na půl cesty; Středisko

výchovné péče; Výchovní poradce na školách; Školy se speciálním vzdělávacím programem (SVP); Probační a mediační služby; Domy dětí a mládeže; Nízkoprahová zařízení pro děti a mládež; Salesiánská střediska; Obce a města. Mnohé ze zmíněných institucí a programů se potýkají s personální poddimenzovaností, vysokou mírou administrativní zátěže, nesystematičností při vzdělávání pracovníků a sdílení dobré praxe, absencí pravidelných supervizí, závislostí na finanční pomoci státu, absencí koordinované evaluace práce s CS, nepochopením a nezájmem veřejnosti. Následkem toho mají pomáhající instituce ztížené podmínky při poskytování účinné pomoci dětem a jejich rodinám a při systematické terapeutické práci s nimi.

V souvislosti s rizikovým chováním dětí a mládeže je potřeba zmínit i opatření **primární prevence**, což lze vymezit jako intervenci s cílem zamezit vzniku delikventního chování. Rizikovým chováním dětí, respektive prevencí takového chování, se zabývá i „Národní strategie primární prevence rizikového chování dětí a mládeže“, kterou vydalo Ministerstvo školství mládeže a tělovýchovy (MŠMT).

Strategie do rizikového chování zahrnuje *„rozmanité formy chování, které mají negativní dopady na zdraví, sociální nebo psychologické fungování jedince a/nebo ohrožují jeho sociální okolí. Rizikové chování představuje různé typy chování, které se pohybují na škále od extrémních projevů chování „běžného“ (např. provozování adrenalinových sportů) až po projevy chování na hranici patologie (např. nadměrné užívání alkoholu, cigaret, kofeinu, nelegálních drog či násilí)“* (MŠMT ČR, 2013, str. 9).

MŠMT definuje prevenci jako soubor opatření zacílený na předcházení a snižování výskytu problémového chování dětí a souvisejících konsekvencí. Za efektivní nástroj prevence a práce s rizikovou mládeží považuje dlouhodobou, efektivní a koordinovanou práci realizovanou na všech úrovních, od mezinárodních až po místní v úzké spolupráci relevantních aktérů – rodiče, škola, poradenská zařízení, sociální pracovníci, nestátní neziskové organizace (NNO), Policie ČR aj. prostřednictvím souboru aktivit, které na sebe vzájemně navazují, doplňují se a podporují (MŠMT ČR, 2013). Významným aktérem při preventivní práci s rizikovou mládeží a dětmi jsou NZDM. Popisu činnosti a způsobu práce s CS se bude tato práce věnovat v kapitole 1.7 Charakteristika nízkoprahového zařízení pro děti a mládež a jeho přínos.

**Závěr:** Dá se říci, že s jistými znaky rizikového chování se potýká nemalá část dětí v období dospívání, vlivem psychických, biologických, sociálních či osobnostních



proměn, kterými v tomto životním cyklu prochází. Odlišný bývá průběh a dopad, což se mimo jiné odvíjí od sociálního prostředí, které děti obklopuje a na životních vzorech, které mají k dispozici. Neprojevují-li rodiče zájem o potřeby a chování dětí, mohou si hledat vztahy a vzory mimo rodinu, které nebudou zdravé a podnětné. Za kapesné, které mnohdy nahrazuje starostlivost rodičů si kupují, na co mají zrovna chuť. Začíná to brambůrkami místo svačiny a končí alkoholem, cigaretami a marihuanou. Shází jim ukotvení a směr, který by jim pomohl zvládnout dospívání, ale právě pro ně je velmi důležitý funkční a důvěryhodný vztah s rodiči, kteří udrží potřebné hranice ochraňující dítě, ale současně prokáží vysokou míru pochopení a partnerství.

### 1.3 Sociálně patologické jevy a sociální selhání jedince

Sociální selhání jedince podněcují sociálně patologické jevy, jejichž původ může vycházet z dlouhodobé či momentální nepříznivé sociální situace, zdravotního handicapu, vrozeného či nabytého deficitu. Tento stav může být překážkou pro běžné fungování ve společnosti.

*„Zvýšenou zranitelností může být dítě vybaveno již v době příchodu na svět. Syndrom hyperaktivity, vrozená anomálie osobnosti, deficit rozumových schopností, deficit komunikačních dovedností, neatraktivní zevnějšek jsou příklady vrozených faktorů disponujících k sociálnímu selhání.“* (Matoušek, Koláčková a Kodymová, 2010, s.269).

Selhání dítěte může mít původ i v převzatém deficitu, který má přímou vazbu na anomálie a selhávání rodičů. Jedná se o závislost na návykových látkách, hracích automatech, duševní nemoc, ekonomickou nestabilitu, dlouhodobou nezaměstnanost či práci tzv. načerno, agresivní a násilnické chování, špatné hygienické a stravovací návyky a další. To vše přebírá dítě od svých rodičů jako vzor pro své chování (Matoušek, Koláčková, Kodymová, 2010).

Mezi **patologické jevy** vedoucí k sociálnímu selhání jedince řadí NIDM (2012) bezdomovectví, závislost na psychotropních látkách, alkoholismus, kouření, delikvenci, šikanování, záškoláctví, poruchy příjmu potravy, prostituci, angažovanost v sektářském společenství, domácí násilí, týrání a zneužívání dětí, obchodování s lidmi, diskriminaci, xenofobii a rasismus. Ve chvíli, kdy jedinec podlehe některé ze jmenovaných okolností, dostává se do spletité životní situace, která má dalekosáhlé dopady na jeho situaci

zdravotní, sociální, duševní i společenskou, dochází ke ztrátě jeho věrohodnosti, kompetencí, dovedností a důvěry.

Osobám, u kterých hovoříme o sociálním selhání, pomáhá svou činností a programy řada institucí. Jedná se o samosprávné celky na místní či krajské úrovni, Ministerstvo práce a sociálních věcí (MPSV) nebo NNO. Poskytovatelé sociálních služeb dle zákona č. 108/2006 Sb. o sociálních službách jsou evidováni v registru poskytovatelů, který slouží jako sborník informací, jaký charakter služeb jednotlivé instituce v oblasti sociální pomoci nabízí (NIDM, 2012).

Matoušek a kol. (2007) definuje sociální služby jako „*služby poskytované lidem společensky znevýhodněným, a to s cílem zlepšit kvalitu jejich života, případně je v maximální možné míře do společnosti začlenit. Sociální služby proto zohledňují jak osobu uživatele, tak jeho rodinu, skupiny, do nichž patří, případně zájmy širšího společenství*“ (Matoušek a kol., 2007, s.9). Autoři poukazují na **přesah poskytování sociálních služeb** i do resortů státní správy nad rámec MPSV: kojenecké ústavy nebo léčebny pro dlouhodobě nemocné jsou v gesci Ministerstva zdravotnictví, výchovné ústavy pro děti a mládež spadají pod MŠMT, Ministerstvo spravedlnosti spravuje probační a mediační služby a v neposlední řadě prevencí kriminality mládeže se zabývá Ministerstvo vnitra.

**Závěr:** Hloubka sociálního selhání jedince vychází z mnoha faktorů a skutečností: vrozené dispozice, životem získání návyky, (ne)podnětné sociální prostředí, rodinné zázemí ad. To vše má vliv na každého jedince, jak se vyprofiluje, zda upřednostní „běžný“ rodinný život nebo bude inklinovat k patologickým projevům a zda bude případně schopen přijmout a dobře zpracovat poskytnutou pomoc.

#### **1.4 Experimentování s návykovými látkami**

Užívání návykových látek a závislost na nich se v soudobé společnosti stává velkým problémem. Jednak z pohledu jejich poměrně snadné dostupnosti, ale zejména z pohledu dopadu na psychiku, zdraví a společenské postavení uživatele. Konzumace alkoholu a tvrdých drog vede zvláště u mladých lidí ke zdravotním potížím, poklesu osobnostního potenciálu a narušení rozvoje sociálních vazeb, což může mít trvalý dopad právě na zdraví a rozvoj příznivých mezilidských vztahů u těchto jedinců.

Pro návykové nebo také psychotropní látky je běžně užíváno označení droga. World Health Organization (WHO) dle Zemanová, Dolejš (2015) vymezuje drogy jako návykové látky, které mohou změnit jednu ale i více funkcí našeho organismu. Presl označuje za drogu takovou látku, bez ohledu na původ (syntetický či přírodní), která splňuje tyto vlastnosti „*Za první má tzv. psychotropní účinek, tj. ovlivňuje nějakým způsobem naše prožívání okolní reality, mění naše ‚vnitřní‘ naladění – působí na psychiku. Za druhé může vyvolat závislost, má tedy něco, co z nedostatku vhodnějšího pojmenování někdy označujeme jako ‚potenciál závislosti‘, ten je u různých drog různě vyjádřen, může být větší nebo menší, ale přítomen je vždy*“ (Presl dle Zemanová, Dolejš, 2015, s.38).

Odborníci Hartl & Hartlová popisují drogu jako „*látku, která je požívána pro změnu nálady, vědomí, povzbuzení či tlumení somatopsychických funkcí; ovlivňuje biochemické pochody v mozku, příp. v centrálním i periferním nervovém systému. Při opakovaném užívání je zde možnost vzniku závislosti*“ (Hartl & Hartlová dle Zemanová, Dolejš, 2015, s.38).

Pohled na problematiku užívání návykových látek nabízí také NIDM (2012). Užití drogy přináší jedinci **prožitek radosti a pocit úlevy od fyzické a psychické bolesti**, což je podstatný moment k rozvinutí závislosti. Jejím charakteristickým rysem je pak pocit nucení opakovaně se k tomuto zájmu vracet. Důvodem jsou příjemné pocity, které jedinci daná látka (droga) nebo činnost (gambling) přináší. Odbourání duševní závislosti znamená vzdát se těchto příjemných pocitů, což vyžaduje velké sebezapření. Pokud se vlivem užívání psychoaktivních látek k závislosti duševní přidá i fyzická, má tato skutečnost dopad i na tělesné funkce uživatele.

Stádia užívání návykových látek popisuje Kalina a kol. dle Matoušek a Matoušková (2010) následovně:

- ~ I. stádium je **experimentální užívání návykových látek** – jedná se o prvotní zkušenosti s drogou, které obvykle začíná na druhém stupni základní školy, tedy ve věku 11–15 let. Nejčastěji se jedná o příležitostné pití alkoholu, kouření cigaret a marihuany, případně čichání chemických látek. Droga je užívána nepravidelně, spíše o víkendech nebo jako prázdninové dobrodružství. Užívání drogy v této míře ještě nemusí mít pro uživatele následky.

- ~ II. stádiem je **příležitostné užívání drogy** – jedná se již o jistou pravidelnost v užívání návykových látek. Tato fáze nejčastěji nastává v období sekundárního studia, tedy na střední škole. Užívání drog začíná být pravidelné, zpravidla o víkendu při setkání s kamarády. Vede k tomu touha nezůstat mimo partu. Následek užití návykové látky se projeví krátce poté. Hlubší dopady na psychické zdraví a sociální vazby se ještě neprojevují.
- ~ O III. stádiu hovoříme tehdy, je-li užití častější než jednou týdně, pak se jedná o **pravidelné užívání psychotropní látky**. Pro uživatele je „dávka“ otázkou životního stylu. Nadužívání drog začíná být škodlivé, projevuje se nezájem o školu, rodinu, předchozí přátelství a vztahy. Začínají se projevovat patologické znaky v chování uživatele a je potřeba začít s jedincem v této fázi profesionálně pracovat.
- ~ IV. stádiem dle Kaliny je **problémové užívání drog**, kdy je droga užívána pravidelně a již zasahuje do života uživatele z pohledu zdravotního, sociálního a psychického. Droga je pro vyšší účinek užívána nitrožilně. To je nebezpečné nejen pro uživatele (v případě, že dostatečně nedbá o hygienu), ale i společnost (pokud se uživatel chová nezodpovědně a neodevzdává použitý materiál na určené místo).
- ~ V. stádiem je **závislost na droze**. Uživatel musí zvyšovat dávky, aby dosáhl touženého účinku. Nedokáže se soustředit na nic jiného než na naplnění potřeb vyvolané touhou po dávce. Užívání má dopad na jeho psychický, zdravotní a společenský status.

Pomáhající profese nabízí své programy a služby uživatelům návykových látek. Pro účinnou léčbu by se však neměl zvažovat jen stupeň závislosti jedince, ale i další souvislosti: jeho motivace, zdravotní a psychická kondice, intenzita příznaků závislosti a vztahy s blízkým okolím (Kalina a kol. dle Matoušek, Matoušková, 2010).

Matoušek a Matoušková (2010) uvádí některé programy a služby, které pomáhají uživatelům psychotropních látek a jejich blízkým osobám:

- ~ **Terénní programy**, které pracují s klienty v jejich přirozeném prostředí. Jejich úkolem je poskytovat uživatelům informace o rizikosti životního stylu, který vedou, o léčbě a podpůrných programech, o výměně injekčního materiálu. Cílem je ochránit klienta tak, aby měl možnost vrátit se k běžnému způsobu života.
- ~ **Nízkoprahová kontaktní centra** nabízí obdobné služby jako terénní programy, avšak ambulantní formou, dále hygienický a potravinový servis. Je zde prostor pro

klienty motivované ke změně životního stylu, například možností zpracovat si zde a rozeslat svůj profesní životopis pro uplatnění na trhu práce. Kontaktní centra obvykle poskytují i poradenství a informace blízkým osobám uživatelů.

- ~ **Ambulantní léčba** je poskytována různými zařízeními. Požaduje od klienta plnění individuálního plánu, který společně před zahájením léčby sestaví.
- ~ **Denní stacionář** poskytuje intenzivní celodenní léčbu po dobu 2-3 měsíců. Stacionář neposkytuje ubytovací služby, klienti se tedy vrací do svého přirozeného prostředí.
- ~ **Detoxikační jednotky** pomáhají minimalizovat projevy léčby a odvykacích symptomů u jedinců, kteří se snaží skoncovat se závislostí. Detoxikace, spolu s případnou medikací, trvá zhruba 5–10 dní. Žádoucí je, aby klienti následně okamžitě nastoupili do pobytové léčby, což bývá i podmínkou těchto programů, pro úspěch léčebného procesu. Bohužel mnohdy není cílem klientů úplné vyléčení, ale snížení své tolerance k droze, a tedy snížení potřebné dávky pro dosažení žádoucích účinků. Dochází tedy ke zneužívání léčby.
- ~ **Psychiatrická léčebna** nabízí 3-6 měsíční pobytovou léčbu jako navazující program na detoxikační léčbu.
- ~ **Terapeutické komunity** doléčují po absolvování detoxikačního programu (může být i v kombinaci s psychiatrickou léčbou) komunitní formou života. Období pobytu v komunitě trvá 6-18 měsíců a klade vysoké nároky na všechny zúčastněné.
- ~ **Doléčovací centra** poskytují následnou péči a prevenci návratu na drogovou kariéru. Je poskytována v délce 6-12 měsíců, některé programy nabízí pro klienty včetně terapeutických programů také chráněné bydlení a zaměstnání v chráněných dílnách.
- ~ **Substituční léčba** je určena pro klienty závislé na opiátech, jimž je jako méně škodlivá náhražka poskytován preparát, který chrání jejich tělesný, duševní a sociální stav. Nejčastěji užívanými substitučními látkami jsou Subutex a Metadon.
- ~ Neléčebná ale neméně důležitá je **právní pomoc** uživatelům, kteří se svým způsobem života nezřídka dostávají do konfliktu se zákonem a potřebují právní poradenství.

Protidrogovou politikou se v ČR zabývají instituce a programy na místní, krajské, národní i mezinárodní úrovni. Koordinátorem problematiky na úrovni národní je Rada vlády pro koordinaci protidrogové politiky (RVKPP). Cílem rady je komplexní a koordinovaný dohled nad realizací protidrogových aktivit a opatření v ČR. Souhrn klíčových aktivit a cílů je popsán v „Národní strategii protidrogové politiky na období 2010 až 2018“.

Pilíře protidrogové politiky dle strategie jsou: **I. pilíř primární prevence, II. pilíř léčba a sociální začleňování, III. pilíř snižování rizik a IV. pilíř snižování dostupnosti návykových látek a rizikovosti hazardních her.** Jmenované pilíře jsou směrodatné pro organizace realizující mezioborové programy z oblasti prevence, vzdělávání, sociální práce, léčby ad. (Vláda ČR, 2010).

**Závěr:** Užívání návykových látek řadíme mezi patologické jevy ohrožující všechny důležité aspekty našeho života (zdraví, vztahy, ekonomika, status ad.). Různé formy experimentování s psychotropními látkami nebo jinou alternativou mohou u jedince s nízkou mírou sociálních kompetencí vyústit až v závislostní chování. Proto je důležité navázat kontakt s potenciálně ohroženými dětmi, zdravě zvyšovat jejich sebepojetí a prostřednictvím rozvojových programů komplexně podporovat a rozvíjet jejich osobnost.

## 1.5 Hodnotový nesoulad zvyklostí a postojů minoritních rodin s většinovou společností

Etnické menšiny se nachází prakticky ve všech zemích světa. Odlišnost v kulturních, náboženských, osobnostních a hodnotových zvyklostech většinové společnosti od menšinové je nepopíratelná a zcela přirozená díky rozdílnému vývoji skupin, po několik století. Postoje majorit jsou zastřeny řadou **předsudků**, z nichž nejčastější jsou: menšiny nechtějí pracovat a vzdělávat se, chovají se delikventně, zneužívají štědrý sociální systém, nedodržují hygienu, neumí se chovat, jsou nespolehliví, nestarají se o vzdělání svých dětí. Předsudky jsou nezdědka založeny na tělesné a zvykové odlišnosti, přičemž v naší zemi panuje nejvyšší předpojatost vůči romské komunitě. Nejčastějším odlišným tělesným rysem je tmavší zbarvení pleti, které má své opodstatnění založené na adaptaci jedince na podmínky a prostředí země, odkud pochází (Matoušek, Matoušková 2011).

Majoritní veřejnost neprojevuje snahu o změnu postojů vůči etnickým menšinám. Ty jsou v **nerovnoprávném postavení**, ať se jedná o zaměstnaneckou politiku, bytovou či edukační, což má za následek jejich nízký společenský kredit. Jedinci z menšinových skupin mají zpravidla nižší vzdělání (nezdědka nemají ukončené základní vzdělání, případně nedochodí učňovskou výuku). Díky této skutečnosti mají ztížené podmínky na trhu práce a mohou vykonávat pouze nevýznamné profese, jež jsou velmi nízko honorovány. Navíc jejich stabilita na trhu práce je nízká, patří mezi zaměstnance, kteří jsou v případě nutnosti propouštěni mezi prvními. To má za následek nízkou míru víry

v jejich potenciál na pracovním trhu (z pohledu menšiny a paradoxně i majority), nízkou míru uplatnitelnosti a následnou nízkou míru odpovědnosti za sebe sama. Závislost na intervenci v podobě sociální pomoci státu a s tím související sociální selhání je nevhodným vzorem pro další generace minoritního společenství.

Pokud nejsou menšinové skupiny pevně **spjaty ve větší kooperující celky**, nevystupují jednotně na obhajobu svých práv a mezi jednotlivými interními skupinami existuje rivalita, mají jen velmi malou šanci na prosazení svých nároků a na realizaci opatření, která by zvýšila jejich prestiž ve společnosti (Matoušek, Matoušková 2011).

Majoritní společnost je nedostatečně informována o problematice rozdílnosti kultur, nejsou jí předkládány pozitivní vzory, nejsou srozumitelně objasněny důvody a přínosy vzájemné interakce. To platí i v oblasti školství při realizaci společného vzdělávání dětí. Inkluze vyvolává mnoho nepochopení a tím pádem i negací, nepřináší potřebný účinek a způsobuje ještě vyšší míru odporu k pomoci této skupině a nižší míru solidarity.

Mezi nejkritičtěji a nejostřeji posuzovanou minoritu patří v ČR romské etnikum. „*Většina společnosti ji vnímá nepříznivě, málo ji zná, a trpí vůči ní mnoha předsudky, k nimž patří i demonizování Romů jako rozených kriminálků. Většinová společnost vnímá Romy jednoznačně etnocentricky jako cizorodý prvek, jako lidi druhého řádu*“ (Matoušek, Matoušková, 2011, s.133).

Romové procházeli Evropou více jak 600 let. V zemích, jimiž cestovali, se seznamovali s kulturními prvky národů a některé z jejich zvyklostí přijali za své, avšak s žádnou společností, kde pobývali, se nedokázali asimilovat, přijmout a být přijati bez výhrad. To platí i o vzájemném sebezpřijetí příbuzenských romských klanů, kterých hrubé zdroje uvádí 5, jiné až 19. Nejvyšší prestiž v romské komunitě mají Olaši z Rumunska, uvádí Matoušek, Matoušková (2011). „*Klany se dělí na velice soudržné velkorodiny čili fajty. Rivalita mezi klany blokuje vznik společné romské kultury – fakticky vedle sebe existují různé romské subkultury – a brání tak vzniku elit schopných zastupovat ve většinové společnosti zájmy všech Romů*“ (Matoušek, Matoušková 2011, s.134).

Romským dětem chybí pozitivní **příklady a motivace**, jejich rodičům zase **kompetence** udržet své děti ve vzdělávacím procesu. Vzdělání pro ně nemá prioritu tak, jak ji vnímáme my. Pro nás je vzdělání cestou k dobrému zaměstnání, bydlení, hmotným statkům a životu v „relativním“ blahobytu. Vzdělání máme spojeno s prestiží a přínosem do budoucna. Romská komunita se s naším západoevropským stylem a pojetím blahobytu v plné míře

neztotožnila. Jejich priority směřují k pospolitosti v rámci příbuzenských rodinných klanů. Nízká angažovanost ve vzdělávání dětí má pak dopad na jejich nezaměstnatelnost, omezené možnosti získat legální cestou finanční prostředky k obživě, což může mít za následek závislost na sociálních dávkách nebo kriminální chování a patologické projevy vyvolané frustrací z neuspokojivé životní situace.

Zásadní hrozba pro romské etnikum spočívá v **degradaci romské kultury**, jejíž následkem je rozpad vazeb příbuzenských klanů. „*Pro ty, kteří vlastní kulturu a významné osobní vazby nemají a ve většinové společnosti neobstojí, se nutně stává jedinou alternativou příklon k některé kriminogenní subkultuře, parazitující na většinové společnosti*“ (Matoušek, Matoušková, 2011, s. 135). Narůstající bariéry mezi romskou menšinou a většinovou společností jsou vyživovány rasismem laické veřejnosti a xenofobií představitelů politické reprezentace od nejnižší úrovně až po reprezentaci nejvyšší. Obdobný postoj sdílí řada pedagogů, lékařů, policistů, soudců či manažerů firem. Podstata hrozby spočívá v **izolaci romských dětí a mládeže, které se mohou začít vůči majoritě radikalizovat** (Matoušek, Matoušková, 2011).

Je potřeba s dětmi pracovat, pomáhat jim s učením, dohlížet na jejich školní docházku, komunikovat s jejich rodinami, motivovat je, zapojovat je do většinové společnosti, ať už při neformálních spolkových aktivitách (sportovních, uměleckých, vzdělávacích) nebo ukázkou jejich vlastní kultury a potenciálu a předkládat jim dobré vzory z řad jejich vrstevníků a dospělých osob. Zde mohou hrát významnou roli preventivní programy realizované ve školách, erudovaný přístup pedagogů a angažovanost neziskových organizací například formou nízkoprahového zařízení pro děti a mládež.

Pozitivní příklady dobré praxe s romskou skupinou uvádí Prudký dle Navrátila a kol. (2003) na základě **komunitní práce** v obcích. Například Den romské kultury a sportu v rámci Chomutovských slavností, kde Romové prezentují svou kulturu a aktivity. Dalším příkladem je rekonstrukce bytového domu v Brně s významnou participací budoucích nájemníků romské etniky. Edukace majority společnými aktivitami, jako např. sportovní klání, taneční či výtvarné soutěže, dětské soutěže nebo doučování romských dětí. Komunitní práce svým uceleným, provázaným a nenásilným přístupem může být také jednou z metod, jak efektivně a dlouhodobě začleňovat menšiny do majoritní společnosti. Vychází ze znalosti prostředí, znalosti problematiky místa a z velké části jsou realizovány aktéry, kteří v tomto prostředí žijí nebo zde aktivně působí.



**Závěr:** V České republice žije pospolu více národností, vedle české a moravské je to slovenská, ukrajinská, polská, maďarská, romská, vietnamská aj. Česká majorita chová nejhorší vztahy vůči romské menšině, kde převládají negativní postoje hraničící s nadřazeností. Nedůvěra vychází z kulturní a fyziologické odlišnosti, neochoty vzájemně si porozumět, ale i neochoty Romů přispívat do sociálního systému, ze kterého významně čerpají. Je jim vytýkána nemotivovanost uplatnit se na trhu práce a nezájem o vzdělávání dětí, které se po nedokončeném základním či sekundárním vzdělávání „propadnou“ až na úřad práce. Je potřeba působit na obě strany, aby nedocházelo k hlubší izolovanosti romských dětí a jejich následné radikalizace, což může mít neblahé následky.

## 1.6 (Ne)organizované volnočasové aktivity a pasivní zábava

Volný čas, v pojetí sociální instituce, je velmi mladým oborem, rozvíjejícím se na přelomu 19. – 20. století, kdy začal hrát důležitou roli ve společnosti, zejména pak ve výchově dětí a mládeže (Hofbauer 2004). Přední francouzský sociolog Joffre Dumazedier definuje základní rysy volného času jako „*svobodnou volbu účasti na jeho aktivitách, bezprostřední neúčinnost (neutilitárnost) a poskytování radosti a uspokojování vlastních potřeb*“ (Joffre Dumazedier dle Hofbauera, 2004, s. 14).

Volný čas je tedy **náš prostor, kdy se věnujeme činnostem, které nám přináší potěšení** a naplňují nás, o kterých si můžeme svobodně rozhodovat a kdy se nemusíme věnovat povinnostem. Volnočasových aktivit je nepřehledná řada, můžeme je řadit dle zaměření (sportovní, kulturní, výtvarné, společenské ad.), dle cílové skupiny, pro kterou jsou určeny (děti, mládež, dospělé osoby, senioři, rodiny ad.) dle časování (časově omezené kurzy, členství v klubu, hranice limitované věkem), podle místa, kde jsou realizovány (v přírodě, v ateliéru, ve sportovní hale, v knihovně ad), ale také na volnočasové aktivity organizované a neorganizované.

V rámci organizovaného volného času lze navštěvovat zájmová uskupení, která mají pravidelný režim, vymezený cíl, definovanou cílovou skupinu, plán aktivit, důraz na výkon a jsou mnohdy zpoplatněny. Takové aktivity nabízí povětšinou neziskové organizace, někdy také obce a jejich příspěvková organizace. Organizovaným aktivitám se věnují už malé děti v předškolním věku až po dospělé osoby v seniorském věku.

Německý pedagog volného času Horst W. Opaschowski dle Hofbauera (2004, s. 14-15) definuje **základní funkce volného času** následovně:

- ~ „Rekreace (zotavení a uvolnění)
- ~ Kompenzace (odstraňování zklamání a frustrací)
- ~ Výchova a další vzdělávání (učení o svobodě a ve svobodě, sociální učení)
- ~ Kontemplace (hledání smyslu života a jeho duchovní výstavba)
- ~ Komunikace (sociální kontakty a partnerství)
- ~ Participace (podílení se, účast na vývoji společnosti)
- ~ Integrace (stabilizace života rodiny a vrůstání do společenských organizmů)
- ~ Enkulturační (kulturní rozvoj sebe samých, tvořivé vyjádření prostřednictvím umění, sportu, technických a dalších činností).“

V době dospívání, v období staršího školního věku, se děti začínají vůči organizovaným aktivitám vymezovat. Mají vlastní představu o tom, jak svůj volný čas svobodně prožít. Velký vliv zde hraje prostředí, které dítě obklopuje a v čem je pro něj podnětné. Soudobá společnost a anonymní městské prostředí nabízí dětem prožitky bez vlastní invence, kterým někteří jedinci nesnadno odolávají. Náročnější aktivity (sportovní, hudební, výtvarné aj.) pak raději vymění za nenáročnou pasivní zábavu, která může vést až k rizikovému chování a sociálnímu selhání.

Selhání dítěte se častěji objevuje v rodinách, které označujeme jako nefunkční. Van der Linden se k problematice dospívání mládeže vyjadřuje na základě provedené studie mezi holandskou mládeží. „*I když dospívající často procházejí zkušenostmi, jimž jejich rodiče nemohou rozumět, neprobíhá u nich dospívání nijak dramaticky. Pokud mají intenzivní kontakty s vrstevnickými skupinami, hodnoty těchto skupin se výrazně neodchylují od hodnot, jež byly prioritami v rodinách dospívajících*“ (Van der Linden dle Matoušek, Matoušková, 2011, s. 82).

V uplynulých 25 letech se investovalo mnoho finančních prostředků do rozvoje zázemí pro aktivní trávení volného času. Budovaly se sportovní haly, hřiště, stadiony, domy dětí a mládeže, vzdělávací centra, základní umělecké školy, střediska volného času. Vybudovala se velká řada hřišť pro malé děti s prolézačkami a klouzačkami, nesčetné množství zábavních a zážitkových center na komerční bázi. Kde se však tak ochotně neinvestuje, je **zázemí pro adrenalinové vyžití starších dětí** – skatepark, zázemí pro parkour, umělé lezecké stěny, lanová centra nebo workautová hřiště. Dětem staršího školního věku, které nechtějí nebo nemohou být zapojeny do formálních mimoškolních aktivit, tak chybí prostory, kde by se spontánně bavily dle vlastní volby, kde by se vymanily z povinností, rozhodovaly se podle svého, ale současně se přirozeně rozvíjely

jejich vztahy a postoje, kreativita, přirozená soutěživost a socializace. V obcích, kde tyto funkční prostory nemají, mohou děti hledat své místo na ulici, která přináší nemalá rizika. Je to prostor po experimentování s alkoholem, cigaretami, vlastní sexualitou či drogami.

Pojem ulice vnímá Bednářová ve spojení s terénní sociální službou streetwork jako „*jakékoli neinstitucionalizované prostředí, ať již zastřešené, nebo otevřené. Jedná se například o hřiště a otevřené plochy mezi domy, parky, podchody, průchody, nádraží, pěší zóny, garáže, sklepy, rockové kluby, restaurace, diskotéky, bary, herny, opuštěné domy, squaty, zabydlené kanály, fotbalové stadiony a podobně*“ (Bednářová dle Matouška a kol., 2013, s. 190).

**Závěr:** Volnočasové aktivity by v přiměřené míře měly patřit do života každého z nás. Mají pozitivní dopad na zdraví, psychiku, výdrž, sounáležitost, zdravé sebepojetí a postoje, díky kterým si tvoříme kvalitní hodnotový žebříček. Současně jsou nástrojem pro smysluplnou relaxaci a nevytváří prázdnotu, kterou mnohé děti zaplňují nepodnětnou pasivní zábavou a málo bezpečnými experimenty.

## 1.7 Charakteristika nízkoprahového zařízení pro děti a mládež, přínos NZDM

Nízkoprahové zařízení pro děti a mládež často nazývané také nízkoprahový klub nebo nízkoprah je **sociální službou** dle zákona č. 108/2006 Sb. o sociálních službách. Jedná se o programy prevence poskytované ambulantní, případně terénní formou. Preventivní účel spočívá ve snaze zamezit vyloučení jedince, který svým způsobem života a návyky inklinuje ke konfliktním situacím, které by jej mohly vyčlenit na okraj společnosti. Ambulantní prostředí poskytuje zázemí, kam mohou zájemci docházet a kde je jim služba poskytována. Naopak uživatelům terénních služeb je poskytována v prostředí, kde se běžně vyskytují.<sup>1</sup>

---

<sup>1</sup> Definice NZDM dle Zákona o sociálních službách, § 62

(1) *Nízkoprahová zařízení pro děti a mládež poskytují ambulantní, popřípadě terénní služby dětem ve věku od 6 do 26 let ohroženým společensky nežádoucími jevy. Cílem služby je zlepšit kvalitu jejich života předcházením nebo snížením sociálních a zdravotních rizik souvisejících se způsobem jejich života, umožnit jim lépe se orientovat v jejich sociálním prostředí a vytvářet podmínky k řešení jejich nepříznivé sociální situace. Služba může být poskytována osobám anonymně.*

(2) *Služba podle odstavce 1 obsahuje tyto základní činnosti:*

*a) výchovné, vzdělávací a aktivizační činnosti; b) zprostředkování kontaktu se společenským prostředím; c) sociálně terapeutické činnosti; d) pomoc při uplatňování práv, oprávněných zájmů a při obstarávání osobních záležitostí“* (MPSV, 2015, s.128).

Cílovou skupinou NZDM dle České asociace streetwork (2008) jsou děti a mládež v definovaném věkovém rozpětí **6-26 let**, prožívající komplikované a **konfliktní životní situace**, nemohou nebo se z nějakého důvodu nechtějí zapojit do nabízených volnočasových aktivit, upřednostňují **pasivní zábavu** mimo svou rodinu a blízkou sociální skupinu, upřednostňují aktivity, které jsou nebezpečné pro ně a jejich bezprostřední okolí a odmítají jakoukoli formu promoci.

Nízkoprah nenavštěvují jen děti, které špatně prospívají ve škole, páchají přestupky, vyznávají nebezpečné subkultury, experimentují s návykovými látkami nebo sprejují po zdech, do klubu mohou docházet a dochází i děti zdánlivě bez problémů, s velmi dobrým školním prospěchem a z podnětné rodiny. Pro všechny platí, že klub je místem, kde jim je poskytnuta rada a pomoc chtějí-li, místem, kde se mohou svěřit se svými starostmi, aniž by byly kýmkoli bagatelizovány, místem pro trávení volného času s vrstevníky v prostorech, kde se cítí svobodně.

Nízkoprahovost znamená **minimální požadavky na překročení prahu** pro vstoupení do služby. Pro kluby je tedy charakteristická bezplatnost, anonymita, není vyžadováno a podmiňováno zapojení do nabízených aktivit, otevírací doba je v odpoledním čase po splnění školních povinností, docházku si určuje sám klient a v neposlední řadě klub je umístěn ideálně v části města, kde se kumulují skupiny ohrožených dětí. Kluby si však stanovují **pravidla** na ochranu všech zúčastněných. Například zákaz vstupu jedincům pod vlivem návykových látek, zákaz požívání návykových látek v klubu, zákaz fyzických a slovních ataků, zákaz sexuálních experimentů, potírá se vulgarita aj.

Průvodcem poskytovatelů sociálních služeb v ČR je publikace „Zavádění standardů kvality sociálních služeb do praxe“ autorské dvojice Čermáková a Johnová (2002) vydaná MPSV. Publikace je „kuchařkou“ pro poskytovatele soc. sl. při tvorbě vlastních postupů, jak zajistit kvalitu, smysluplně plánovat, hospodárně fungovat a jak evaluovat. Je praktickou příručkou dobré praxe a současně metodikou, jak rozpoznat, zda služba naplňuje požadované znaky. Průvodce definuje 17 základních **standardů kvality** sociální práce: Cíle a způsoby poskytování služeb; Ochrana práv uživatelů; Jednání se zájemcem o službu; Dohoda o poskytování služby; Plánování a průběh služby; Osobní údaje; Stížnosti na kvalitu nebo způsob poskytování sociálních služeb; Návaznost na další zdroje; Personální zajištění služeb; Pracovní podmínky a řízení poskytování služeb; Profesionální rozvoj pracovníků a pracovních týmů; Místní a časová dostupnost služby;

Informovanost o službě; Prostředí a podmínky poskytování služeb; Nouzové a havarijní situace; Zajištění kvality služeb; Ekonomika“.

Z průvodce vycházela ČAS (2008) při tvorbě návodné publikace „Pojmosloví nízkoprahových zařízení pro děti a mládež“, která obsahuje „instrukce“, jak efektivně a cíleně pracovat s uživateli služby, jak vytvářet a implementovat individuální plán s klientem. Soubor činností cílených na pomoc uživatelům dle ČAS (2008) je následující:

- ~ Jednou z prvotních aktivit je **kontaktní práce**, tedy navázání osobního kontaktu a důvěrného vztahu s uchazečem (skupinou uchazečů). Není snadné udržet si vazbu a hranice s klienty NZDM, povětšinou se jedná o jedince, kteří se proti pomoci vymezují a nepřijímají ji. Je zásadní, aby si pracovník klubu získal a udržel jejich důvěru, aby měli klienti prostor uvědomit si přínos, který jim služba může poskytnout (Klíma, Jedlička dle Zemanová, Dolejš, 2015). Do kontaktní práce patří také naučit jedince mluvit o svých potřebách a problémech a naučit ho pracovat s pravidly klubu.
- ~ **Situační analýza** je činnost, při které jsou řešeny problémy či prohřešky vzniklé v klubu nebo při některé z jeho činností. Při analýze je rozebrána sporná situace, jsou připomenuta pravidla klubu, případně jsou objasněny celospolečenské normy.
- ~ **Informování** uživatele, případně dalších zájemců na obecné bázi nebo jako reakce na osobní potřeby uživatele. Například debaty o nutnosti vzdělávat se, o uplatnitelnosti na trhu práce, o důležitosti rodinných vazeb, zdravé sexualitě, hrozbě spojené s experimentováním s návykovými látkami, o důležitosti hygienických návyků, o zdravém stravování, o právních ujednáních, anebo kde si najít brigádu. Informace jsou poskytovány ústně, elektronicky (web) nebo písemně (letáky, tištěné informace vyvěšené v klubu).
- ~ **Poradenství** je poskytnuto klientovi, který osloví pracovníka s žádostí o radu se situací, kterou sám nezvládá nebo ji potřebuje prodiskutovat s odborníkem. Je to úkon společného hledání řešení, které klient dokáže a chce zvládnout, přičemž posiluje své kompetence, aby situaci v budoucnu dokázal zastat sám.
- ~ Pomoc v kritickém životním okamžiku poskytuje **krizová intervence**. Po diagnostikování psychického stavu a hloubky krize, kterou jedinec prochází, je terapeuticky ošetřen odborným personálem. Nekvalifikovaný pracovník klienta stabilizuje a zajistí pomoc v rozsahu svých kompetencí tak, aby klient zvládl překonat nejhlubší krizi.

- ~ Podpora je poskytována i formou **kontaktování** institucí návazné péče (sociální, školské, zdravotní, volnočasové a jiné instituce, které mají vliv na klientovo jednání), smluvením setkání v příslušném zařízení a skutečný fyzický doprovod a pomoc při jednání. Smluvení setkání a jednání samotné může být účinné jen se souhlasem a za aktivní přítomnosti klienta.
- ~ Individuální práce s klientem, **případová práce**, je aktivita zaměřená na konkrétní problémy klienta. Případová práce je dlouhodobá a má předepsaný postup: „*společné vydefinování kontraktu; vytvoření individuálního plánu a stanovení podmínek kontraktu; vedení dokumentace a pravidelná revize plnění kontraktu společně s uživatelem; práce je časově ohraničená, je stanoven její začátek a konec; konzultace vedení případu uživatele na intervizních a supervizních setkáních týmu; pravidelná reflexe*“ (ČAS, 2008, s. 6).
- ~ Vedle individuální práce poskytuje klub **skupinovou práci**, která může být vhodnou alternativou nebo doplněním práce s jednotlivcem, například v případě pasivního klienta.
- ~ **Informace a poradenství** nemusí být poskytováno nutně jen uživateli služby, ale i osobám z blízkosti klienta (**rodina, kamarád, partner**). Je nutné dbát na to, aby klient o záměru věděl a souhlasil s ním, jinak by byla narušena vzájemná důvěra.
- ~ Uživatelům, kteří nechtějí být zapojeni do služeb NZDM, je umožněn přístup stejně jako klientům čerpajícím některou z výše uvedených služeb. **Pobytem v zařízení** se tedy rozumí poskytnutí zázemí, tepla, místa k odpočinku, účasti na aktivitách klubu a možnost zapůjčit si prvky k relaxaci.

Kluby nabízí uživatelům neorganizované **volnočasové programy** a bezpečné zázemí. Klientům je k dispozici poslech hudby dle vlastního výběru, promítání filmů, stolní fotbal, kulečnick, sportovní vybavení na venkovní pobyt (míče, líný tenis, koloběžky), lépe vybavené kluby nabízí lezeckou stěnu, hudební zkušebnu, výtvarný ateliér. Aktivity se nemusí vymezovat čistě na pobyt v klubu, je možné s dětmi provozovat vodní turistiku, lyžovat nebo hledat kešky.

Mezi další náplně NZDM patří: **Preventivní, výchovné a pedagogické programy**, které se zaměřují na patologické jevy (zneužívání návykových látek, gamblerství, šikana, kriminální delikvence); **Jednorázové či příležitostné programy** formou interaktivních besed a otevřených diskuzí; **Dlouhodobé programy** formou nácviku dovedností a chování klientů potřebných pro jejich adaptaci do sociálního prostředí; **Individuální,**

případně **skupinové doučování** školní a mimoškolní látky, rozvoj kognitivních dovedností a společenských návyků (ČAS, 2008).

Dílčí cíle nízkoprahových služeb jsou:

- ~ „Snižovat bezprostřední či zdravotní rizika vyplývající z rizikového chování
- ~ Minimalizovat různé druhy interpersonálních konfliktů
- ~ Zprostředkovávat kvalifikované řešení problémů a zejména jejich identifikaci a přijetí klientem
- ~ Snižovat nebezpečí sekundární deviace a patologizace nebo také nálepkování (labelling) určitých dospívajících pojmy chuligáni, feťáci, vandalové apod.
- ~ Stabilizovat nepříznivou situaci klienta a rozšířit jeho životní možnosti a příležitosti“ (Klíma dle Zemanová, Dolejš, 2015, s. 13).

**Závěr:** Kluby svým posláním nabízí dětem pomoc, poradenství, bezpečné vyžití s vrstevníky, alternují volnočasové aktivity, poskytují chráněné zázemí pro pasivní odpočinek, motivují je, ukazují pozitivní vzory, pracují se skupinovou dynamikou s cílem pomoci klientovi získat kognitivní dovednosti a kompetentně zvládat situaci vlastními silami. Pojetí nízkoprahových klubů má potenciál pro práci s nemotivovanými dětmi, kterým poskytuje svobodný prostor pro jejich rozhodování, které je nepoškozuje.

## 1.8 Charakteristika obce Pečky

Město Pečky leží ve Středočeském kraji na východ od hlavního města Prahy uprostřed pomyslného trojúhelníku měst Poděbrady, Kolín, Nymburk. Tato oblast je známá jako Polabská nížina. Obec má více jak 4.600 obyvatel, z toho necelých 800 dětí ve věku do 15 let, a přes 1.600 budov. (Regionální informační servis, 2016).

Úřad disponuje aparátem zaměstnanců městského úřadu – starosta, místostarosta, tajemník a pracovníci v oborech ekonomicko-správní; správa majetku města a bytového hospodářství; výstavba, zemědělství, doprava a životní prostředí. Město Pečky má k dispozici 7 radních a 21 zastupitelů (Město Pečky, 2016).

Do občanské vybavenosti města Pečky patří: městská radnice, pošta, veřejná knihovna s výstavními prostory, vzdělávací centrum, kulturní středisko, dům s pečovatelskou službou, římskokatolický kostel sv. Václava, kostel Českobratrské církve evangelické

s ojedinělým kubistickým interiérem, hřbitov, veřejný vodovod, kanalizace, plynofikace, sbor dobrovolných hasičů, obvodní oddělení Policie ČR. Město disponuje čtyřmi školskými zařízeními. Jedná se o Základní školu Pečky, okres Kolín zřizovanou městem Pečky, Základní školu Pečky, p.o. zřizovanou Krajským úřadem Středočeského kraje (KÚ SK); Mateřskou školu Mašinka zřizovanou městem Pečky a Základní uměleckou školu Pečky zřizovanou KÚ SK.

Součástí občanské vybavenosti města je i zdravotní středisko s ordinacemi praktických a odborných lékařů a lékárna. Sportovní hala, stadion, sokolovna a sokoliště jsou k dispozici sportovním a zájmovým organizacím a školským zařízením. Dopravní dostupnost zajišťuje pozemní autobusová a železniční doprava.

Město Pečky je součástí mikroregionu Dobrovolný svazek obcí Pečecký region sdružující k úzké spolupráci 15 obcí. Ve městě dlouhodobě působí NNO prostor PLUS prostřednictvím mobilní sociální služby terénní programy. Od roku 1996 je obyvatelům města a okolních obcí k dispozici pečovatelská služba a od června roku 2016 působí při městském úřadě sociální pracovnice.

**Závěr:** Pečky jsou menším městem, dlouhodobě se rozrůstajícím díky podporované rodinné výstavbě. Působí zde aktivní spolky, které se svou činností zaměřují na různé věkové kategorie. Nabízí škálu kvalitních programů zaměřených na sport, vzdělávání, umění, turistiku a další dovednosti. I přes nemalou nabídku ztrácí část dětí věkem o nabízené programy zájem. Nejméně zapojenou skupinou se tak stávají ti nejohroženější, děti staršího školního věku a výše. Důvodem mohou být požadavky na přípravu, pravidelnou docházku, apel na výkon, mnohdy může být bariérou finanční náročnost a také ztráta atraktivity nabízených programů.

Děti se nezřídka shlukují do skupinek, posedávají po lavičkách, experimentují s alkoholem a marihuanou, některé jsou pravidelnými kuřáky. Často jsou ve městě vidět uživatelé návykových látek, zejména v okolí lékárny a místního parku. Není výjimkou setkat se na veřejném prostranství (sokoliště, hřiště, školní či školková zahrada) s použitou injekční jehlou. Denně dojíždí do místní lékárny uživatelé opiátů pro náhražkové substituční látky. Do loňského roku byly na základní škole poskytovány preventivní programy, ale z důvodu nepříznivé grantové politiky nebyla aktivita letos obnovena. Děti v Pečkách jsou v rizikovém prostředí, které je může motivovat k nebezpečným experimentům.



## 2 Metodická část práce

Teoretická pasáž práce poukazuje na oblasti, kterým jsou ve výzkumné části věnovány interpretace zrealizovaných výzkumů. Práce má ambiciózní cíl poznat a porozumět sociálnímu prostředí lokality a ověřit potřebu vzniku nízkoprahového zařízení pro děti a mládež v Pečkách. Výstupy provedených výzkumů budou předloženy relevantním aktérům na úrovni obce, ORP i kraje při iniciaci vzniku zařízení ve městě, což je sekundární cíl práce.

Z uvedených důvodů byla ve výzkumném projektu použita rozsáhlejší metoda, a sice smíšená výzkumná strategie. Kombinací kvantitativní a kvalitativní strategie byla zrealizována dvě šetření. Kvantitativní mezi potenciálními uživateli zařízení a kvalitativní mezi odbornou a laickou veřejností. První výzkum se soustředil na zmapování a změření rizikových aspektů v chování a jednání dětí a mládeže školního věku. Druhý výzkum zjišťoval pohled odborníků a angažovaných rodičů na situaci ve městě v rámci čtyř oblastí, kterými jsou: rizikové aspekty chování dětí a mládeže, problematika dostupnosti návykových látek ve městě, nepodnětné vztahy mezi majoritou a minoritou a možnosti neorganizovaného vyžití dětí a mládeže v Pečkách.

### 2.1 Stanovení výzkumných cílů

**Hlavním cílem výzkumné práce je vyhodnotit potřebnost a poptávku po vzniku nízkoprahového zařízení pro děti a mládež v Pečkách. Při realizaci výzkumu jsem nadefinovala dva dílčí výzkumné cíle, kterými jsou:**

**Dílčí výzkumný cíl 1:** Zjistit zájem dětí a mládeže o (ne)organizované volnočasové aktivity, vztahovost k osobám, s nimiž jsou ve vzájemné interakci, potřeby v oblasti důvěry a bezpečí, zkušenosti s experimentováním s návykovými látkami a v neposlední řadě zájem o vzdělávání a rodinné zázemí dětí v obecné rovině. Dílčí výzkumný cíl 1 je operacionalizován do osmi dalších dílčích výzkumných cílů, jež jsou vypsány v kapitole 2.3 Operacionalizace a transformace dílčích cílů.

**Dílčí výzkumný cíl 2:** Zjistit, jak odborná veřejnost a angažovaní zástupci laické veřejnosti vnímají situaci dětí a mládeže v Pečkách z hlediska sociálně patologických jevů a možných nástrah, které mohou vést k sociálnímu selhání jedince. V souvislosti s tím vyhodnotit potřebnost NZDM v obci. Dílčí výzkumný cíl 2 je transformován do čtyř

dalších dílčích výzkumných cílů, které jsou taktéž vypsány v kapitole 2.3 Operacionalizace a transformace dílčích cílů.

## 2.2 Volba výzkumné strategie

Kvalitativní i kvantitativní přístupy jsou základními metodologickými přístupy pro zkoumání sociální reality. Dřívější pojetí nahlízející na obě paradigmaty jako vzájemně si konkurující je již překonané. Z dnešního pohledu jsou obě metodologie vnímány jako odlišné, avšak vzájemně se doplňující (Švaříček a Šed'ová, 2007).

**Při volbě smíšené strategie pro výzkumnou akci je snahou využít výhod obou přístupů při řešení výzkumného problému.** Kvantitativní výzkum vychází z předpokladu, že lidské chování lze do jisté míry predikovat a změřit, následně zanalyzovat a ověřit prvotní hypotézy. Kvalitativní výzkum je pružnější a variabilnější, umožňuje sbírat a analyzovat data současně a průběžně modifikovat výzkumný plán utvářením prostoru pro nově vznikající výzkumné otázky a hypotézy (Hendl, 2005).

Z pohledu metody sběru dat definují (Payne, Paynová v Švaříček a Šed'ová, 2007, s. 13) rozdílnost kvantitativního a kvalitativního výzkumu následovně: „*Cílem hloubkového a polostrukturovaného rozhovoru je získat detailní a komplexní informace o studovaném jevu (kvalitativní přístup), zatímco účelem standardizovaného strukturovaného rozhovoru je položit všem respondentům několik identických otázek ve stejném pořadí (kvantitativní přístup).*“

Z hlediska metody usuzování vychází kvantitativní metoda z **dedukce** neboli vyvozování jednotlivostí ze zobecněného tvrzení. Deduktivní metoda není přesahová, nevytváří jiné obecné tvrzení, než ze kterého výzkumník vychází a než předpokládal. Kdežto kvalitativní metoda je založena na **indukci**, tedy na vyvozování až přesahu zkoumaných jednotlivostí nad rámec zkoumané látky a následné zobecnění získaných poznatků. Odlišnost obou metod si uvědomujeme i z pohledu analýzy dat. Kvantitativní analýza **přirazuje** získaná data k předem daným kategoriím dle nastavených pravidel. Kvalitativní analýza se zabývá **hledáním vztahů** mezi daty a jejich roztříděním do logických celků (Švaříček a Šed'ová, 2007).

Obě metody zkoumají jiné oblasti, používají odlišné postupy a předkládají jiné závěry, které se však vzájemně doplňují a provazují. Kvantitativní metoda formou

strukturovaného dotazníku byla zvolena pro dílčí výzkumný cíl 1 (viz výše). Kvalitativní metoda formou polostrukturovaného rozhovoru a písemného projevu v rámci tazatelských otázek pro dílčí výzkumný cíl 2 (viz výše).

Metodologické přístupy jsem volila na základě zkoumané problematiky, pro niž jsem nadefinovala výzkumné cíle. Nedá se říci, že bylo vhodné použít pro zkoumání obou dílčích výzkumných cílů pouze jednu ze jmenovaných metod. Kvantitativní přístup nebyl vhodný pro DC2, protože mohl zásadním způsobem redukovat zkoumanou skutečnost, na rozdíl od polostrukturovaného rozhovoru či písemného vyjádření na tazatelské otázky, které neomezují informanty výběrem nadefinovaných odpovědí z dotazníku. Jak uvádí Švaříček a Šedřová (2007), kvalitativní výzkum zkoumá do hloubky určitý jev a získává o něm maximum informací. Teprve poté umožňuje pozorovat a propojovat objevující se pravidelnosti, vyvozovat a formulovat závěry a utvářet teze.

Obdobně kvalitativní metoda neodpovídala požadavkům DC1. Nebylo proveditelné vést rozhovory či pozorovat potřebný počet informantů ve vymezeném čase. Otázkou zůstává také relevance získaných dat neanonymním a přímým kontaktem informantů. Domnívám se, že přímé výpovědi žáků druhého stupně vzhledem k jejich nevyzrálosti by byly zkreslené s nízkou mírou validity. Dalším aspektem přiklánějícím se k dotazníkovým otázkám je náročnost rozhovoru pro informanty a obtížnost zformulovat myšlenky s ohledem na jejich nízký věk.

## 2.3 Operacionalizace a transformace dílčích výzkumných cílů

Uvedená tabulka znázorňuje operacionalizaci prvního dílčího výzkumného cíle na 8 dalších dílčích výzkumných cílů a **37 dotazníkových otázek (DO)**.

*Tabulka 1: Operacionalizaci prvního dílčího výzkumného cíle*

<b>Dílčí výzkumný cíl 1</b>
Zjistit zájem dětí a mládeže o (ne)organizované volnočasové aktivity, vztahovost k osobám, s nimiž jsou ve vzájemné interakci, potřeby v oblasti důvěry a bezpečí, zkušenosti s experimentováním s návykovými látkami, zájem o vzdělávání a rodinné zázemí dětí v obecné rovině.
<b>Operacionalizovaný dílčí výzkumný cíl 1.1</b>
Zjistit, jaký poměr dětí se věnuje organizovaným volnočasovým aktivitám a v jakém rozsahu a jaký poměr dětí upřednostňuje pasivní zábavu. Dále je cílem vyhodnotit příležitosti pro trávení volného času respondenty.

<b>Dotazníkové otázky 1-2, 27, 28</b>	<i>DO1</i> : Do jakých kroužků (fotbal, zpěv, karate, tanec aj.) chodíš?
	<i>DO1.a</i> : Kolikrát v týdnu chodíš do kroužků?
	<i>DO2</i> : Kolik hodin denně obvykle děláš následující aktivity?
	<i>DO27<sup>2</sup></i> : Myslíš si, že je v místě Tvého bydliště dostatek příležitostí, jak trávit volný čas?
<b>Operacionalizovaný dílčí výzkumný cíl 1.2</b>	
Rozpoznat, jaký charakter vrstevníků respondent upřednostňuje a kde s nimi nejčastěji tráví volný čas.	
<b>Dotazníkové otázky 3-5.a</b>	<i>DO3</i> : Kde nejčastěji trávíte čas s kamarády? Kde se scházíte?
	<i>DO4</i> : Jak bys popsal/a své dobré kamarády/ky?
	<i>DO5</i> : Chodíte s kamarády na diskotéky nebo do jiného podniku, kde se dá pít alkohol a kouřit?
	<i>DO5.a</i> : Pokud jsi vyplnil/a u předchozí otázky ano, jak často?
<b>Operacionalizovaný dílčí výzkumný cíl 1.3</b>	
Zjistit, jaké zkušenosti respondent a jeho kamarádi mají s experimentováním s návykovými látkami a dalšími riziky jako je násilí, sprejerství a gambling.	
<b>Dotazníkové otázky 6, 7</b>	<i>DO6</i> : Mají tvoji kamarádi zkušenosti s: ( <i>viz dotazník</i> ).
	<i>DO7</i> : Máš zkušenosti s: .... Kdy poprvé? V případě opakované zkušenosti, jak často? ( <i>podrobněji v příloženém dotazníku</i> )
<b>Operacionalizovaný dílčí výzkumný cíl 1.4</b>	
Objasnit, zda bylo s dětmi řešeno jejich chování nad rámec rodiny a školy (Policie ČR, OSPOD) a jak reagují rodiče respondentů na jejich prohřešky.	
<b>Dotazníkové otázky 8-10</b>	<i>DO8</i> : Řešilo se někdy tvé chování na policii?
	<i>DO9</i> : Řešilo se někdy tvé chování se sociálním pracovníkem nebo s výchovným pracovníkem školy?
	<i>DO10</i> : Když provedeš nějaký průšvih, jak se zachovají tví rodiče (pěstouni)?
<b>Operacionalizovaný dílčí výzkumný cíl 1.5</b>	
Zjistit, co považují děti ve svém životě za důležité a zda se cítí být šťastné.	
<b>Dotazníkové otázky 11, 12</b>	<i>DO11</i> : Co je pro Tebe v životě důležité?
	<i>DO12</i> : Myslíš si, že jsi v životě šťastný/á?
<b>Operacionalizovaný dílčí výzkumný cíl 1.6</b>	

<sup>2</sup> Otázky č. 27 a 28 byly přiřazeny k DC 1 z důvodu podobnosti zkoumané oblasti, a sice zapojení dětí do volnočasových aktivit - možnosti vyžití v místě bydliště a požadavek na nabídku pro volný čas v Pečkách.

Zjistit, jaké problémy jsou s respondentem nejčastěji řešeny, zda má někoho, komu se svěří, jaký vztah má k blízkým osobám a kde je jeho bezpečné místo.	
<b>Dotazníkové otázky 13-18</b>	<i>DO13: Pokud míváš nějaké problémy, čeho se většinou týkají?</i>
	<i>DO14: Pokud máš nějaké problémy, komu se s nimi svěřuješ?</i>
	<i>DO15: Míváš někdy vážný konflikt či hádku s následujícími lidmi? (podrobněji v příloženém dotazníku)</i>
	<i>DO16: V případě problému v rodině víš, na koho se můžeš obrátit o pomoc?</i>
	<i>DO17: V případě problémů ve škole víš, na koho se můžeš obrátit o pomoc?</i>
	<i>DO18: Na jakém místě se cítíš v bezpečí?</i>
<b>Operacionalizovaný dílčí výzkumný cíl 1.7</b>	
Zjistit, jak respondent vnímá školu, kterou navštěvuje, jaké má školní výsledky a zda se to odráží na jeho odpovědnosti k učení.	
<b>Dotazníkové otázky 19-26</b>	<i>DO19: Ve škole, kterou navštěvuješ, se setkáváš s: (viz dotazník)</i>
	<i>DO20: Ve škole obvykle dosahuješ výsledků:</i>
	<i>DO21: Dostal jsi už někdy: (podrobně v přeloženém dotazníku).</i>
	<i>DO21.a: O jaký/é se jednalo přestupek/ky?</i>
	<i>DO22: Považuješ školní známky za důležité?</i>
	<i>DO23: Připravuješ se pravidelně do školy?</i>
	<i>DO24: Jsi spokojený(á) se svými školními výsledky?</i>
	<i>DO25: Pomáhá Ti někdo se školní přípravou?</i>
	<i>DO26: Dohlíží tvoje rodina na tvůj školní prospěch?</i>
<b>Operacionalizovaný dílčí výzkumný cíl 1.8</b>	
Zjistit základní údaje o respondentovi a jeho rodině, pohlaví a věk respondenta, úplnost rodiny, vzdělání rodičů a počet dětí v rodině.	
<b>Dotazníkové otázky 29-34</b>	<i>DO29: Tvé pohlaví?</i>
	<i>DO30: Tvůj věk právě nyní?</i>
	<i>DO31: Tvé bydliště?</i>
	<i>DO32: Dospělí, kteří s Tebou bydlí v jedné domácnosti?</i>
	<i>DO33: Nejvyšší dosažené vzdělání rodičů, pokud nevíš, nemusíš vyplňovat?</i>
	<i>DO34: Počet dětí ve Vaší domácnosti včetně Tebe?</i>

Následující transformační tabulka znázorňuje transformaci druhého dílčího výzkumného cíle na 4 další dílčí výzkumné cíle a **16 tazatelských otázek (TO)**.

Tabulka 2: Transformace druhého dílčího výzkumného cíle

<b>Dílčí výzkumný cíl 2</b>	
Zjistit, jak odborná veřejnost a angažovaní zástupci laické veřejnosti vnímají situaci dětí a mládeže v Pečkách z hlediska sociálně patologických jevů a možných nástrah, které mohou vést k sociálnímu selhání jedince. V souvislosti s tím vyhodnotit potřebnost NZDM v obci.	
<b>Transformovaný dílčí výzkumný cíl 2.1</b>	
Zjistit, jak odborná veřejnost a angažovaní zástupci laické veřejnosti v Pečkách vnímají rizikové chování dětí a mládeže a jak nahlíží na potřebnost NZDM v této lokalitě.	
<b>Tazatelské otázky 01-04</b>	TO01: Jak hodnotíte situaci v Pečkách z hlediska rizikového chování dětí a mládeže?
	TO02: V jakých oblastech je jejich chování rizikové?
	TO03: Uveďte důvody, proč byste podpořil/a či nepodpořil/a vznik organizace, která by s rizikovými dětmi a mládeží pracovala.
	TO04: V případě podpory vzniku, na co by se měla taková organizace zaměřit? / V případě nesouhlasu se vznikem organizace, jak by se mělo s rizikovou mládeží pracovat?
<b>Transformovaný dílčí výzkumný cíl 2.2</b>	
Zjistit, jak odborná veřejnost a angažovaní zástupci laické veřejnosti v Pečkách vnímají ohrožení dětí a mládeže plynoucí z dostupnosti nelegálních návykových látek v místě.	
<b>Tazatelské otázky 05-08</b>	TO05: Jak hodnotíte situaci v Pečkách z hlediska dostupnosti nelegálních návykových látek?
	TO06: V čem spočívá riziko dostupnosti návykových látek v Pečkách, zejména pro děti a mládež?
	TO07: Uveďte důvody, proč byste podpořil/a či nepodpořil/a programy, které mohou zamezit experimentování dětí a mládeže s návykovými látkami.
	TO08: V případě podpory programů, na co by se měly podle Vás zaměřit? / V případě nesouhlasu, jak by se mělo s problematikou dostupnosti návykových látek ve městě pracovat?
<b>Transformovaný dílčí výzkumný cíl 2.3</b>	
Zjistit postoj odborné veřejnosti a angažovaných zástupců laické veřejnosti v Pečkách na životní situaci vyloučených minoritních rodin a hodnotový nesoulad zvyklostí a postojů těchto rodin s většinovou společností.	
<b>Tazatelské otázky 09-12</b>	TO09: Jak hodnotíte status minoritních rodin v Pečkách?
	TO10: Jaký vliv má postavení minoritních rodin a hodnotový nesoulad s majoritou na vzájemné vztahy?

	<i>TO11: Uveďte důvody, proč byste podpořil/a či nepodpořil/a organizaci, která by spolupracovala s minoritními rodinami a jejich dětmi.</i>
	<i>TO12: V případě podpory takové organizace, na jaké programy a činnosti by se měla zaměřit? / V případě nesouhlasu se vznikem organizace, jaké kroky doporučujete pro napravení vztahů majority s minoritou?</i>
<b>Transformovaný dílčí výzkumný cíl 2.4</b>	
Zjistit názor odborné veřejnosti a angažovaných zástupců laické veřejnosti v Pečkách na dostupnost volnočasových programů pro děti a mládež, které jsou přístupné a atraktivní i pro děti, které nechtějí být zapojeny do organizovaných zájmových aktivit.	
<b>Tazatelské otázky 13-16</b>	<i>TO13: Jak hodnotíte možnosti dětí a mládeže v Pečkách z pohledu trávení volného času mimo organizované zájmové aktivity?</i>
	<i>TO14: Jaká rizika přináší nedostupnost takových programů?</i>
	<i>TO15: Uveďte důvody, proč byste podpořil/a či nepodpořil/a vznik organizace, která by dětem a mládeži nabídla v Pečkách alternativu zájmových kroužků.</i>
	<i>TO16: V případě podpory vzniku, na jaké aktivity by se měla organizace zaměřit? / V případě nesouhlasu, jakou alternativu pro bezpečné vyžití dětí a mládeže byste navrhoval/la?</i>

## 2.4 Odůvodnění volby výzkumného souboru a jeho charakteristika

Při výzkumné práci jsem se zaměřila na výzkumné soubory, které považuji za klíčové pro zmapování dané problematiky. Vzorek výzkumu jsem volila také s ohledem na potenciální využití výstupů práce k iniciaci vzniku NZDM v Pečkách.

**Záměrným výběrem jsem zvolila dva výzkumné soubory, které jsem zkoumala prostřednictvím smíšeného výzkumného plánu.** Pro kvantitativní výzkum prvního dílčího výzkumného cíle byli strukturovanými dotazníky osloveni žáci 8. a 9. tříd Základní školy Pečky, okres Kolín a žáci druhého stupně Základní školy Pečky, příspěvková organizace. Pro kvalitativní šetření druhého dílčího výzkumného cíle pak metodou polostrukturovaného rozhovoru a písemného projevu v rámci tazatelských otázek zástupci samosprávy, vzdělávacích institucí, sociální pracovníci a aktivní občané města.

Důvodem pro oslovení žáků druhého stupně základní školy dotazníkem byla hypotéza, ale i vyzorovaná skutečnost, že se u dětí v definovaném věku mohou začít projevovat nestandartní prvky chování, které mohou vést až k rizikovému způsobu života. Mladší děti nebyly v průzkumu osloveny na základě významně nižšího předpokladu výskytu problematických aspektů jednání v tomto věku. Bezesporu zajímavé by byly výsledky zkoumání provedené mezi dětmi staršího školního věku v sekundárním a terciálním stupni vzdělávání. V rámci průzkumu však nebylo schůdné jejich zmapování a oslovení s průzkumem, z důvodu jejich dojíždění za výukou mimo město. S ohledem na obecně nízkou návratnost náhodného kvantitativního šetření (například vhozením dotazníku do poštovních schránek respondentů) jsem od této úvahy ustoupila.

Strukturovaný dotazník byl pro výzkumný vzorek zvolen záměrně. Nelze předpokládat u dětí ve věku 11-16 let vysokou schopnost formulovat odpovědi na zadané otázky, to nebývá snadné ani pro dospělé osoby. Z uvedeného důvodu se mi jevilo jako vhodnější dotazovat se studentů prostřednictvím výběru předložených možností. Dalším důvodem pro volbu kvantitativní měřitelné metody bylo oslovení poměrně vysokého počtu respondentů, přibližně 130 žáků. Uskutečnit rozhovor a následně vyhodnotit takové množství výstupů by bylo časově velmi náročné. Navíc kvalitativní metoda by neměla, pokud možno, analyzovaná data kvantifikovat, což právě v tomto případě bylo úmyslem.

S žádostí o poskytnutí rozhovoru či písemného vyjádření na tazatelské otázky, byli pro kvalitativní šetření **cíleným výběrem osloveni aktéři, kteří průřezově reprezentují aktivní občany se zájmem o veřejné dění v obci.** Jedná se o zástupce místní samosprávy, odborníky profesně se věnující edukaci dětí v rámci formálního i neformálního vzdělávání, profesionálové z oblasti sociální práce a příbuzných oborů a angažovaní rodiče aktivní v neziskovém sektoru. Nejednalo se tedy o vyčerpávající výběr informantů, avšak dle Švaříčka a Šed'ové (2007) nemusí být velikost výzkumného vzorku vždy rozhodující, důležitá je jeho reprezentativnost při zastupování názorů a také genderové zastoupení.

Vzhledem k povaze zkoumané problematiky jsem považovala za vhodnější nesvazovat informanty strukturovaně definovanými otázkami, ale ponechat prostor pro vyjádření širokého spektra názorů, životních a pracovních zkušeností všech oslovených. Část informantů byla v rámci kvalitativního výzkumu požádána o vyjádření na tazatelské otázky písemnou formou. K této variantě jsem se přiklonila z časových důvodů. Názory širšího spektra informantů považuji pro práci za důležité, avšak vedení rozhovorů,



zejména pak jejich několikahodinové přepisy, nebylo schůdné v požadovaném čase zpracovat. V tabulce níže uvádím zájmové oblasti oslovených informantů a způsob jejich dotazování.

*Tabulka 3 Oslovení informantů v rámci druhého výzkumného cíle*

<b>Zájmová oblast</b>	<b>Počet oslovených informantů</b>	<b>Forma dotazování</b>
Samospráva	4 osoby	Osobní
Formální a neformální vzdělávání	8 osob	Osobní / písemná
Odborníci v soc. oblasti a příbuzných humanitních oborech	4 osoby	Osobní / písemná
Aktivní laická veřejnost	5 osob	Osobní / písemná

Jednotky obou výzkumných souborů byly voleny záměrným nikoliv náhodným výběrem v doprovodu s technikou vhodného úsudku, při které jsou osloveni právě ti respondenti, u nichž lze očekávat racionální vhled do problematiky a zájem na hledání východisek.

## 2.5 Popis organizace a průběhu výzkumu

Výzkumný proces jsem zahájila kvantitativním průzkumem mezi žáky dvou základních škol města Pečky. První navštívenou školou byla ZŠ Pečky, okres Kolín, kde jsem v rámci výuky Výchova k občanství oslovila žáky osmého a devátého ročníku se strukturovanými dotazníky vždy za přítomnosti pedagoga školy. Šetření probíhalo ve dnech: 23. – 27. 5. 2016. Dotazník vyplnili všichni přítomní žáci. Z celkového počtu 138 žáků 8. a 9. ročníku se průzkumu zúčastnilo **119 žáků, tedy 86 %**. Druhou navštívenou školou byla ZŠ Pečky, příspěvková organizace, kde proběhl obdobný průzkum na druhém stupni, v rámci výuky Pracovní výchova, za účasti paní ředitelky. Šetření probíhalo ve dvou dnech, a to 30. a 31. 5. 2016. Dotazník vyplnilo 5 přítomných žáků z celkového počtu **7 žáků** druhého stupně, **tedy 71 %**.

Samotný průzkum probíhal ve všech třídách v obdobném režimu. Po zahájení vyučovací hodiny jsem byla vyučujícími představena žákům. Objasnila jsem jim důvod své návštěvy: **proč je žádám o vyplnění dotazníku, co je cílem výzkumu a vysvětlila jim, co nabízí nízkoprahové zařízení pro děti a mládež**. Ve vztahu k samotnému průzkumu jsem jim objasnila strukturu dotazníku, způsob práce s dotazníkem a předpokládanou časovou dotaci. Žáci byli vyzváni, aby si vyžádali vysvětlení, pokud pro ně některá z

otázek nebude srozumitelná a byli požádáni o pravdivé odpovědi. **Bylo zdůrazněno, že dotazník je anonymní a že není pro žádného z nich povinný.** Dobrovolnost byla akceptována i pro jednotlivé otázky, na které by nechtěli z jakéhokoliv důvodu odpovídat.

*Tabulka 4 Počet žáků základních škol v Pečkách zapojených do průzkumu*

Datum	Třída	Počet přítomných žáků	Celkový počet žáků navštěvujících třídu	% podíl / třída
23.5.2016	8.B	20	22	91
	9.B	24	27	89
24.5.2016	9.A	22	24	92
	9.C	17	20	85
26.5.2016	8.A	18	22	82
27.5.2016	8.C	13	23	57
30.-31.5.2016	2. st. ZŠ, p.o.	5	7	71

Výstupy z dotazníků jsem z tištěných vyplněných předloh zapisovala do tabulkového procesoru MS Excel, který umožňuje analyzovat a poměřovat zaznamenaná data a následně vizualizovat zpracované výstupy prostřednictvím grafů a tabulek.

Při subjektivní reflexi výzkumu hodnotím setkání v jednotlivých třídách pozitivně. Děti více méně spolupracovaly, nestalo se, že by některé z nich odmítlo vyplnit dotazník nebo svým bojkotem ovlivňovalo ostatní. Lépe se mi spolupracovalo s žáky 9. ročníku, kteří prokázali vyšší stupeň vyzrálosti než děti mladší.

**Kvalitativní průzkum formou polostrukturovaných rozhovorů** jsem zrealizovala v únoru a počátkem března roku 2017, přičemž bylo uskutečněno **15 rozhovorů**. Každé jednotlivé setkání jsem si předem předjedнала. Koncem února t.r. jsem se obrátila na **dalších 6 respondentů** s žádostí o **zodpovězení otázek v písemné podobě** pro hlubší analýzu dané problematiky. Na setkání jsem vždy vytvořila elektronické pracovní listy pro každého informanta na zapisování odpovědí. Rozhovor jsem vedla pomocí hlavních otázek a případně doplňovala navazujícími a prohlubujícími otázkami. Průzkum jsem zahajovala představením výzkumu a jeho cíle, pokud bylo třeba představením sama sebe. Informovala jsem o předpokládané délce rozhovoru, která se pohybovala v rozmezí 60-120 minutami a požádala o souhlas se zachycením hovoru na audiozařízení. Informanti byli dotázáni, zda si přejí zaznamenaná data autorizovat, nabídku přijali čtyři z nich.

Rozhovory jsem zaznamenávala na nahrávací zařízení a současně si elektronicky zapisovala hlavní myšlenky do již zmíněných pracovních listů. Tři informanti

nesouhlasili s nahráním hovoru, zápis proto byl proveden písemně, případně elektronicky. Rozhovory jsem realizovala v souběhu s jejich přepisy. Zadání otázek jsem v průběhu výzkumu neměnila i přes fakt, že to kvalitativní výzkum do určité míry umožňuje. Pokud jsem vyhodnotila za potřebné, na místě jsem znění otázky hlouběji objasnila nebo se průběžně dotazovala. Snahou bylo výrazně se nevzdálit od zadání, aby nebylo žádné z témat opomenuto, zejména aby nedošlo k odklonu od hlavního cíle výzkumné práce i s ohledem na začátečnické zkušenosti výzkumníka. Při práci jsem dbala na anonymizaci dat, aby nebylo možné určit výpovědi jednotlivých informantů. Anonymizace byla provedena prostřednictvím přidělených symbolů.

Při zhodnocení vedených rozhovorů je potřeba zreflektovat, že se téměř se všemi oslovenými osobně znám, což bylo mou nespornou výhodou už při jejich oslovení s žádostí o poskytnutí rozhovoru. Informanti byli velmi ochotní a otevření diskutovanému tématu. Klima rozhovorů bylo oboustranně podnětné.

## 2.6 Způsob analýzy získaných dat a údajů

Cílem analýzy získaných dat je zodpovědět na výzkumné otázky s použitím vhodných metod. Rozbor obou průzkumů probíhal v několika vlnách. V prvotní fázi byla zpracována data z kvantitativního výzkumu, kdy během několika měsíců 7-10/2016 byla přenášena data z tištěných dotazníků do tabulkového procesoru MS Excel pro kvantifikaci sesbíraných dat. K analýze a vyhodnocování jsem se vrátila v 1/2017 a provedla třídění prvního stupně.

Kvalitativní průzkum byl vyhodnocován v období 2-3/2017. Záznamy rozhovorů byly v prvopočátku velmi rozsáhlé a nestrukturované. Bylo potřeba je **zpracovat do prezentovatelné formy, která neztratí nic z perspektivy pohledu zkoumaných jednotlivců**. Dle Hendla (2005) je při rozboru dat snahou seskupit tematické skupiny a objasnit, jak lidé v dané situaci a určitém prostředí chápou vzniklé skutečnosti a proč na ně reagují právě tímto způsobem. Pro analýzu jsem volila postup **otevřeného kódování**, jak jej popisují Švaříček a Šed'ová (2007), kdy jsem přeepsané rozhovory rozebrala na jednotky odpovídající významu sdělení, vzniklou jednotku jsem pojmenovala, tedy přidělila kód reprezentující toto sdělení. Přibývajícimi daty jsem kódy, kde bylo potřeba, postupně revidovala či přejmenovávala. Po prozkoumání textu jsem vzniklou soustavu

kódu systematicky porovnávala a hierarchicky seskupila podle podobnosti a vnitřních souvislostí a na závěr sestavila interpretační část.

## 2.7 Reflexe etických rizik výzkumu a rizik vybrané výzkumné strategie

Riziko výzkumu a zvolené strategie posuzuje Švaříček, Šedřová a kol. (2007) z hlediska **důvěryhodnosti** provedeného výzkumu ale i samotného výzkumníka se zřetelem na **validitu, přenositelnost a reliabilitu** zkoumání a získaných poznatků.

**Důvěryhodnost** dle Švaříčka a Šedřové (2007) vychází ze srozumitelnosti a věrohodnosti postupu průzkumu a transparentnosti oslovených informantů. Důvěryhodnost průzkumu dokládám u obou dílčích výzkumných cílů zdůvodněním výběru účastníků provedených průzkumů a popisem organizace průzkumu. Informanti jsou pro výzkumnou práci označeni symboly, jejichž přiřazení v interpretační části bylo náhodné. Účastníci obou průzkumů vyjádřili pasivní informovaný souhlas s průzkumem.

**Validitu** výzkumu si dle tvrzení Švaříčka a Šedřové (2007) výzkumník ověří sám zodpovězením otázky, zda jsou závěry výzkumu natolik důvěryhodné, bezpečné a autonomní, že se jimi může sám skutečně řídit a ztotožnit. Dalším kritériem pro posouzení výzkumu je jeho **přenositelnost** nebo také aplikovatelnost na širší populaci. V kvantitativním výzkumu je přenositelnost více méně dána velikostí výzkumného vzorku. Jinými slovy, čím je počet vhodně zvolených respondentů pro zkoumanou oblast vyšší, tím lze výsledky považovat za reprezentativnější. Výzkumný vzorek v provedené kvantitativní metodologii byl málopočetný, nelze tedy říci, že se jednalo o statisticky reprezentativní vzorek, jehož výsledky lze zobecnit. Zjištěné poměry a vztahy nelze stáhnout na celou populaci dětí, u nichž hrozí rizikové aspekty chování. Avšak s ohledem na účel výzkumu a možnost oslovit děti staršího věku či relevanci výpovědí dětí mladšího věku, považuji tento vzorek za dostačující a věrohodný. U kvalitativního výzkumu je přenositelnost a zobecnění dat obtížnější. Není na místě zodpovědně tvrdit, že zkoumané výsledky lze zobecnit na další výzkumné skupiny v jiném sociálním prostředí za jakýchkoliv podmínek. Výzkum byl zacílen na konkrétní problémy v konkrétním prostředí, které má svá specifika. Jeho cílem nebylo získat obecná tvrzení a pravidla, ale zmapovat problematické skutečnosti, se kterými se místní obyvatelé potýkají. Hodnotím tedy i tuto část výzkumu za dostačující a věrohodnou.

Limity provedeného výzkumu vidím v jeho **reliabilitě**. Jak uvádí Švaříček a Šedřová (2007), spolehlivost obou měření je možné doložit až opakovaným prováděním průzkumu se shodnými výsledky v dlouhodobějším časovém horizontu. Kvantitativní průzkum byl proveden jednorázově a je otázkou, zda bude někdy v této podobě zopakován. U kvalitativního měření je obecně dosahováno nižší reliability z principu samotného pojetí průzkumu, proto je důležité dbát na správnost průzkumu, nedomyšlet si a nedoplňovat výpovědi a zpracovávat jen ty informace, které jsou průzkumem získány. Z uvedeného důvodu byla všem informantům v rámci kvalitativního průzkumu nabídnuta autorizace výstupu rozhovoru. Autorizaci provedli čtyři informanti.

Kvalitativní výzkum nebyl proveden v plné míře formou polostrukturovaných rozhovorů. Snahou bylo oslovit široké spektrum osobností, které znají problematiku obce a získat jejich individuální názory a postoje. V časových možnostech však nebylo možné vést s každým jednotlivcem individuální rozhovor. Část informantů proto byla požádána o zodpovězení otázek písemnou formou. Nevýhodou této techniky je získání podstatně nižšího množství dat a možné nepochopení struktury a obsahu otázek dotazovanými.

V rámci každého výzkumu je nutné uvědomit si jeho **etické aspekty** a zvažovat dopady výzkumu. Mezi etické normy řadí Švaříček a Šedřová (2007) **důvěrnost, poučený souhlas, pravdivost a zpřístupnění výsledku výzkumu**.

Otázkou **důvěrnosti** jsem se zabývala v pasáži věnované důvěryhodnosti dat. **Souhlas** s průzkumem byl vyžádán u obou výzkumných metod. Souhlasné stanovisko v rámci prvního výzkumného cíle mezi žáky základních škol bylo vysloveno bezprostředně před zahájením výzkumu. Žáci byli ubezpečeni o dobrovolnosti a anonymitě zkoumání. Žádné z dětí neodmítlo dotazník vyplnit, avšak některé z nich nevyplnily ty pasáže dotazníku, ke kterým se nechtěly vyjadřovat. V rámci druhého výzkumného cíle byl souhlas objasněn již v rámci oslovení informanta s žádostí o poskytnutí rozhovoru či písemného projevu. Žádný z oslovených účastníků neodmítl. Všechny informace sdělené informantům - téma, struktura, délka trvání rozhovoru či dotazníku byly **pravdivé**. Od účastníků kvalitativního rozhovoru byl vyžádán souhlas s pořízením audiozáznamu a nabídnuta autorizace výstupů rozhovoru. Žádné informace nebyly účastníkům vědomě zatajeny ani podsouvány. Na **zpřístupnění výsledků výzkumu** není lehké najít jednoznačný pohled. Avšak s ohledem na cíl práce, a sice prokázat či vyloučit potřebnost vzniku NZDM v Pečkách, budou výsledky průzkumu zpřístupněny relevantním aktérům, kteří budou o vzniku sociální služby rozhodovat.

### 3 Popis a interpretace dosažených výsledků

Třetí kapitola se věnuje interpretaci získaných a zanalyzovaných dat, tedy stěžejní části celého dokumentu. Práce předkládá výsledky získané v rámci smíšené výzkumné strategie. V první části jsou předloženy poznatky z kvantitativního šetření, část druhá interpretuje poznatky z šetření kvalitativního. Závěr práce předkládá odpověď na hlavní výzkumnou otázku, a sice vyhodnotit potřebnost NZDM v Pečkách.

Interpretace dílčích výzkumných cílů je strukturována až do úrovně dotazníkových či tazatelských otázek. Kvantitativní výstupy jsou vyobrazeny za pomoci tabulek a grafů, které jsou pro čtenáře vizuálně přehlednější. Kvalitativní vyhodnocení poskytuje informaci o existenci a skladbě zjištěných jevů v daném prostředí. Dílčí závěry podkapitol jsou pro přehlednost shrnuty v kapitole 3.1 Popis dosažených výsledků dílčích cílů výzkumu.

#### 3.1 Popis dosažených výsledků dílčích cílů výzkumu

##### 3.1.1 Výzkumný cíl 1

DC 1.1 Zjistit, jaký poměr dětí se věnuje organizovaným volnočasovým aktivitám a v jakém rozsahu a jaký poměr dětí upřednostňuje pasivní zábavu. Dále je cílem vyhodnotit příležitosti pro trávení volného času respondenty.

Ze 119 oslovených dětí využívá 51 % nabízené **volnočasové aktivity**. Z nich je to nejvíce **sport, umění a vzdělávání**. Nejčastější frekvenci docházky do kroužků je 1 až 2 x týdně. **Necelá polovina dětí do kroužků nechodí.**

Ve svém volnu nejvíce **poslouchají hudbu**, a to často souběžně se sportem, četbou nebo učením. Dále **surfuji na internetu, hrají PC hry a sledují filmy**, čemuž věnují v součtu zhruba **51 % svého volna**. Za předpokladu, že pro volný čas dětem v průměru zbývá 8 hodin denně, věnují jmenovaným činnostem cca 4 hodiny každý den. Do aktivní zábavy jako je sport, četba, zpěv, investují 16 % času (cca 80 min/den) a pouhých **5 % do školní přípravy** (což odpovídá zhruba 26 min/den). Nutno podotknout, že se jedná o zprůměrovaná data přes celý výzkumný vzorek. Více jak polovina se domnívá, že **nemá** v místě bydliště **příležitosti pro trávení volného času anebo to nedokáže posoudit**. Děti by přivítaly zejména **klubovnu, kde si mohou zajít na net**, pustit hudbu, nebo jen tak popovídat, pak také možnosti pro adrenalinové sporty či tanec, anebo prostory pro **kapelu, hudební zkušebnu** apod.

DC 1.2 Rozpoznat, jaký charakter vrstevníků respondent upřednostňuje a kde s nimi nejčastěji tráví volný čas.

Děti tráví s kamarády nejvíce času v **parku, na ulici** a u **rybníku** nebo jinde venku. Současně však polovina z nich vypověděla, že se setkává s kamarády i ve škole. Těch co navštěvují podniky, kde je možné **konzumovat alkohol**, je 38. Jejich frekvence návštěvnosti je nižší než 1krát za 2 týdny.

Při „známkování“ kamarádů bylo nejvíce těch, kteří mluvívají sprostě, patří k oblíbeným, jsou pravdomluvní, nejsou drzí a respektují autority. Dá se říci, že děti „oznámkovaly“ své kamarády poměrně pozitivně.

DC 1.3 Zjistit, jaké zkušenosti respondent a jeho kamarádi mají s experimentováním s návykovými látkami a dalšími riziky jako je násilí, sprejerství a gambling.

**Kamarádi** dotazovaných mají poměrně bohaté zkušenosti s návykovými látkami: ze 119 dětí má **89** zkušenosti s **kouřením cigaret**, **88** s **alkoholem**, **42** s **marihuanou** a **10** s **dalšími drogami**. V otázce, která se ptá na zkušenosti samotných respondentů, byly výpovědi mírnější, ale i tak alarmující: 62 dětí má zkušenosti s kouřením cigaret, 76 s pitím alkoholu, 20 s marihuanou a 5 s dalšími drogami. S návykovými látkami začalo nejvíce dětí experimentovat mezi 13. a 14. rokem. V otázce na četnost odpovědělo **11 dětí, že kouří denně a 1 dítě denně pije alkohol**. Nejvíce se přiznaly k příležitostné konzumaci.

DC 1.4 Objasnit, zda bylo s dětmi řešeno jejich chování nad rámec rodiny a školy (Policie ČR, OSPOD) a jak reagují rodiče respondentů na jejich prohřešky.

S celkem 15 dětmi bylo řešeno jejich chování ve spolupráci s policií a u 28 dětí se sociálním pracovníkem nebo výchovným poradcem školy, odpovědi se vzájemně nevyklučují. Nejčastější výchovnou metodou rodičů je **domluva**, případně **nadávání či zabavení elektroniky**. Téměř polovina dětí usoudila, že **průšvihy nemívá**. Otázkou je míra subjektivity dětí a postoj rodičů k těmto „průšvihům“. Ti je mohou vnímat s různou intenzitou a podle toho reagovat či trestat.

DC 1.5 Zjistit, co považují děti ve svém životě za důležité a zda se cítí být šťastné.

Pro děti je jednoznačně nejdůležitější **rodina** a hned za ní **kamarádi**, což by se dalo volně přeložit jako vztahy. Dále je to pocit **bezpečí**. Nejméně důležité je kouření, alkohol a rvačky. S ohledem na vysoké procento experimentátorů s návykovými látkami je tato odpověď mírně překvapující. **Velká část dětí (65 %)** uvedla, že je v životě **šťastna**, menší část z nich (27 %) má spíše střídavé pocity.

DC 1.6 Zjistit, jaké problémy jsou s respondentem nejčastěji řešeny, zda má někoho, komu se svěří, jaký vztah má k blízkým osobám a kde je jeho bezpečné místo.

Děti označily školu za oblast, ke které se vztahuje nejvíce jejich problémů. Hluběji se budeme této problematice věnovat v DC 1.7. Další časté konflikty se týkají **kamarádů, rodiny a kázně**. Můžeme předpokládat, že s rodiči mohou mít potíže právě kvůli některý z uvedených oblastí. Osm dětí uvedlo problémy se šikanováním, otázka nezkoumala, zda jsou šikanovány či mají postihy za své šikanozní chování.

V další otázce si z nabídky osob, se kterými mají nejčastější neshody, zvolily **sourozence, spolužáky a téměř rovnocenně rodiče s učiteli**. Současně vypovědělo nejvíce dětí, že se **svěřuje zejména svým kamarádům**, což není v tomto věku nic neobvyklého, dále jsou častým důvěrníkem rodiče, ale paradoxně i sourozenci, se kterými mají nejvíce konfliktů. Nemalá část dětí (16) nemá komu by se svěřila nebo nechce mít.

Při známkování pocitu bezpečí byl nejlépe hodnocen domov. Hned za ním kamarádi, škola a trénink, i přes fakt, že děti udělily jen nízkou míru důvěry ke svému učiteli či trenérovi. Překvapující je zařazení ulice mezi málo bezpečná místa, přitom je to současně prostor, kde se děti schází nejčastěji.

DC 1.7 Zjistit, jak respondent vnímá školu, kterou navštěvuje, jaké má školní výsledky a zda se to odráží na jeho odpovědnosti k učení.

Děti se ve škole častokrát setkávají s **kamarády, ale současně s nudou**, špatným chováním spolužáků a **stresem**. Z průzkumu vzešlo, že 63 žáků již bylo **napomenuto** třídním učitelem a 35 **dostalo důtku ředitele nebo** třídního učitele. Převážně uvedli méně závažné kázeňské přestupky, jako nedostačující školní příprava a nevhodné chování. U části žáků se jedná o kumulaci přestupků.

Většina dětí hodnotí své školní výsledky pozitivně, více než polovina respondentů je označila jako lepší průměr. V 1/3 případů nejsou děti spokojeny se svými výsledky. Děti, které se nepřipravují pravidelně do školy, je více jak polovina. Převažuje povědomí o důležitosti školního prospěchu, poněvadž pouze 25 dětí nepřikládá svému prospěchu důležitost. Přitom většina rodičů dohlíží na školní prospěch svých dětí, přičemž intenzita podpory rodičů nebyla předmětem šetření.

DC 1.8 Zjistit základní údaje o respondentovi a jeho rodině, pohlaví a věk respondenta, úplnost rodiny, vzdělání rodičů a počet dětí v rodině.

Na otázku odpovídalo 64 chlapců a 47 dívek, zbývajících 8 dětí žádnou volbu neoznačilo. Výzkumný vzorek byl nejčteněji zastoupen **14letými** (56) a **15letými** (44) dětmi. Mezi



respondenty bylo 1 dítě 11leté, a to ze ZŠ, p.o. a jedno 17leté z běžné ZŠ. Z oslovených sdělilo 60 žáků, že bydlí v Pečkách, 53 ve spádových obcích a ostatní neodpověděly.

Většina dětí žije v jedné domácnosti s oběma rodiči, vedle toho 34 % s nevlastním rodičem, střídavě jen s matkou či otcem nebo ve střídavé péči obou rodičů. Maminky 57 % dětí mají středoškolské maturitní vzdělání nebo vyšší, obdobně tatínkové, u kterých se jedná o 53 %. Nejvíce dětí vyrůstá s jedním sourozencem (65) nebo samo (33).

### 3.1.2 Výzkumný cíl 2:

DC 2.1 Zjistit, jak odborná veřejnost a angažovaní zástupci laické veřejnosti v Pečkách vnímají rizikové chování dětí a mládeže a jak nahlíží na potřebnost NZDM v této lokalitě.

Informanti obecně hodnotí situaci rizikového chování dětí a mládeže v Pečkách jako **problémovou**, ne však vyhrocenou. Nejčastějšími aspekty rizikovosti je zmiňováno pití **alkoholu, kouření, sprejství, experimentování s marihuanou, vandalismus, záškoláctví a nadužívání informačních technologií**.

Většina informantů by vznik instituce zacílené na rizikovou mládež **podpořila**. Důvodem je zapojení neaktivních dětí, podpora osobnostního rozvoje, vytvoření bezpečného a podnětného prostředí, poskytnutí bezbariérových aktivit atraktivních pro tuto cílovou skupinu, prevence s ohledem na dlouhodobou drogovou situaci, sociální skladba obce a konsekvence z těchto aspektů plynoucí. Vyskytl se i postoj **nepodporující**, který vychází z faktu, že výchova dětí je záležitostí rodiny.

DC 2.2 Zjistit, jak odborná veřejnost a angažovaní zástupci laické veřejnosti v Pečkách vnímají ohrožení dětí a mládeže plynoucí z dostupnosti nelegálních návykových látek v místě.

**Drogová problematika** je v obci vnímána velmi intenzivně a se značnými obavami. Dostupnost návykových látek je téměř bezbariérová. Alkohol a cigarety beztrestně prodávají nezletilým vietnamští prodejci, ale i jiní obchodníci. Dealerství tvrdých drog je dáváno na vrub romské komunitě, což značně narušuje už tak špatné oboustranné vztahy. Dalším místem, které je v tomto ohledu kritizováno, je pečecká lékárna, kde si uživatelé mohou zakoupit substituční látky za údajně ne příliš obvyklých podmínek. Alarmující je rozšířená informovanost mezi dětmi ZŠ, od kterého spolužáka lze drogy pořídit.

Užívání návykových látek, obzvláště v dětském či mladistvém věku, skýtá řadu nebezpečí. Dopady na **zdraví** mohou být silně poškozující až nevratné. Podstatný je i

**sociální aspekt**, který má vliv na společenský status mladého člověka. Existence drog skrývá nebezpečí i v možné nákaze poraněním použitým zdravotním materiálem, který se v obci občas volně povaluje na veřejně přístupných místech. Programy, které by instituce měla v tomto ohledu volit, by měly mít komplexní zaměření na **osobnostní a sociální rozvoj** dětí, vedle preventivních prvků z perspektivy bývalých uživatelů a edukací, jak umět odolat nabídce.

DC 2.3 Zjistit postoj odborné veřejnosti a angažovaných zástupců laické veřejnosti v Pečkách na životní situaci vyloučených minoritních rodin a hodnotový nesoulad zvyklostí a postojů těchto rodin s většinovou společností.

Otázka vztahovosti s minoritou je tenkým ledem. Část informantů má velmi **vyhraněný postoj k menšině**, rozumějme k romské minoritě. Negativní zkušenosti informantů často přisuzují vlastní zkušenosti. Současně deklarují svou otevřenost k ostatním menšinám žijícím v obci. Druhá část informantů poukazuje na **segregaci** a neochotu majority s xenofobií pracovat. Hlavním důvodem je **neparticipativní přístup** Romů a s tím související čerpání ze sociálního systému. Kritizován je jejich mizivý zájem o **edukaci dětí**, což má za následek nedokončené sekundární a mnohdy i základní vzdělání a následnou závislost na podpoře přispívajících daňových poplatníků. V neposlední řadě je výhradou vůči minoritě pravděpodobné dealerství návykových látek místními olašskými Romy.

Podpořená instituce by měla nenásilnou cestou systematicky působit na obě strany formou respektujícího přístupu s cílem **přirozené integrace** romské menšiny do komunity. Ve vztahu k dětem by se měla zaměřit na jejich edukaci a objasňování důležitosti vzdělávání pro hodnotný budoucí život tak, jak jej vnímáme z naší perspektivy. Utváří se i prostor pro práci s celou rodinou, například formou sanace rodiny.

DC 2.4 Zjistit názor odborné veřejnosti a angažovaných zástupců laické veřejnosti v Pečkách na dostupnost volnočasových programů pro děti a mládež, které jsou přístupné a atraktivní i pro děti, které nechtějí být zapojeny do organizovaných zájmových aktivit.

V obci je velká nabídka **kvalitních volnočasových aktivit**, ty však časem přestávají být pro náctileté lákavé. Důvodem může být apel na výkon, pravidelnost a ztráta atraktivity. Pro některé rodiny jsou nabízené kroužky **finančně nedostupné**, kromě povinných poplatků je často nutné hradit vedlejší výdaje, jako například sportovní výbava.

Jednomyslná shoda panuje na **absenci prostor** v podobě klubovny a sportovního zázemí pro pohybové aktivity (parkur, free running, skateboarding ad.). Právě toto zázemí dává

náctiletým požadovanou svobodu a možnost bezpečně testovat své limity. Namísto toho se izolují a komunikují se svými technologiemi nebo hledají své místo v partách, kde různě experimentují. Dlouhodobá praxe prokazuje **účelnost NZDM** při odstraňování negativních sociálních jevů a s tím souvisejících následků. Náklady spojené s provozem zařízení jsou podstatně nižší než náklady spojené s nápravou škod, které mohou být někdy nevratné.

## 3.2 Interpretace a shrnutí dílčích zjištění

### 3.2.1 Výzkumný cíl 1

Zjistit zájem dětí a mládeže o (ne)organizované volnočasové aktivity, vztahovost k osobám, s nimiž jsou ve vzájemné interakci, potřeby v oblasti důvěry a bezpečí, zkušenosti s experimentováním s návykovými látkami, zájem o vzdělávání a rodinné zázemí dětí v obecné rovině.

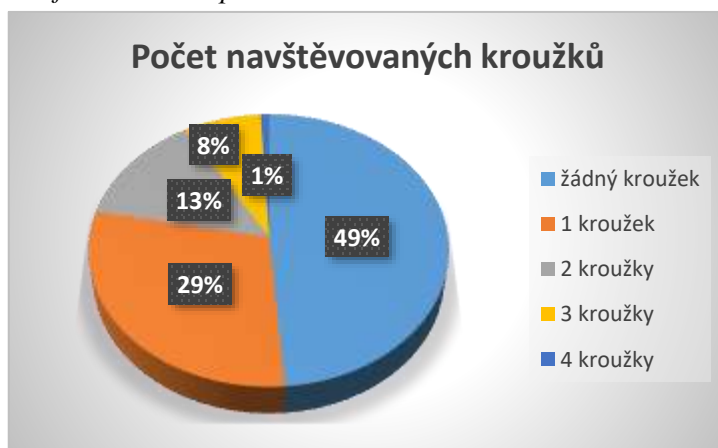
#### Dílčí výzkumný cíl 1.1

Graf 1: DO 1



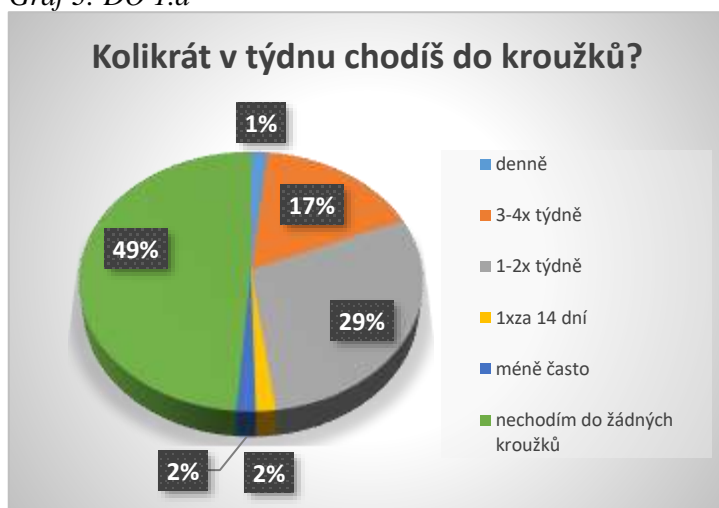
Děti, které se zapojují do kroužků, se **nejvíce věnují sportu** (fotbal, atletika, bojové umění aj.), umění (**výtvarná, hudební nauka**) a vzdělávání (jazyky, fyzika). Zbývající navštěvují např. hasiče, rybáře, Junáky nebo klub železničních modelářů.

Graf 2: DO 1 - doplnění



Z odpovědí lze současně vyčíst, kolik dětí se do zájmové činnosti zapojuje a v jaké intenzitě. Necelá **polovina žádný kroužek nenavštěvuje**, více jak čtvrtina dochází do jednoho kroužku, dva a více kroužků navštěvuje necelá čtvrtina dětí.

Graf 3: DO 1.a



Ze 119 dětí **dochází 51 %**, tedy **61 pravidelně do kroužků**. **Nejčastější frekvencí je 1 až 2x týdně**, kterou označila více jak čtvrtina. S četností 3-4x týdně pak 17 % dětí. 1 % je takto aktivní denně.

Graf 4: DO 2



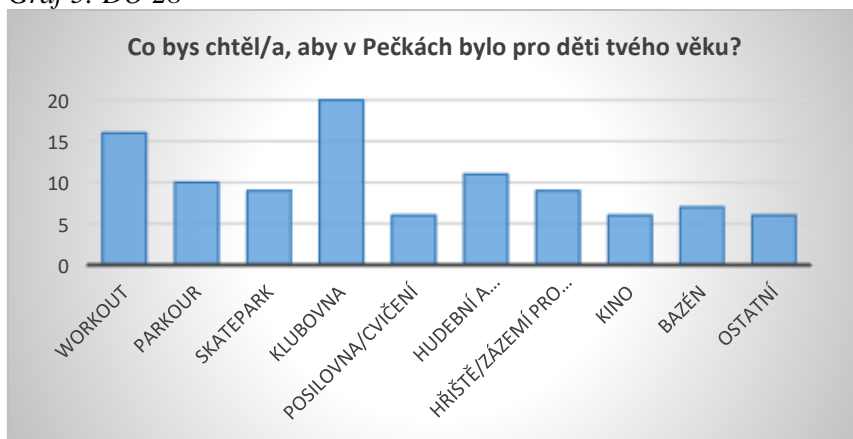
Děti ve svém volnu nejvíce **poslouchají hudbu a surfují na internetu**, tomu věnují zhruba **polovinu svého volna**. Část dětí má poslech hudby spojen i s jinými aktivitami (hraní her, internet, četba, sport). Zhruba 19 % času věnují souhrnně sportu, četbě či zpěvu. Jen 5 % času investují do **školní přípravy**.

Tabulka 5: DO 27\_Myslíš si, že je v místě Tvého bydliště dostatek příležitostí, jak trávit volný čas?

ano	57	48,72 %
ne	38	32,48 %
nevím	22	18,80 %

**Méně jak polovina dětí (57) si myslí, že v jejich bydlišti jsou příležitosti pro volný čas.** Druhá polovina by využila i jiné možnosti, kdyby byly k dispozici nebo to nedokáže posoudit. Na otázku dva žáci neodpověděli.

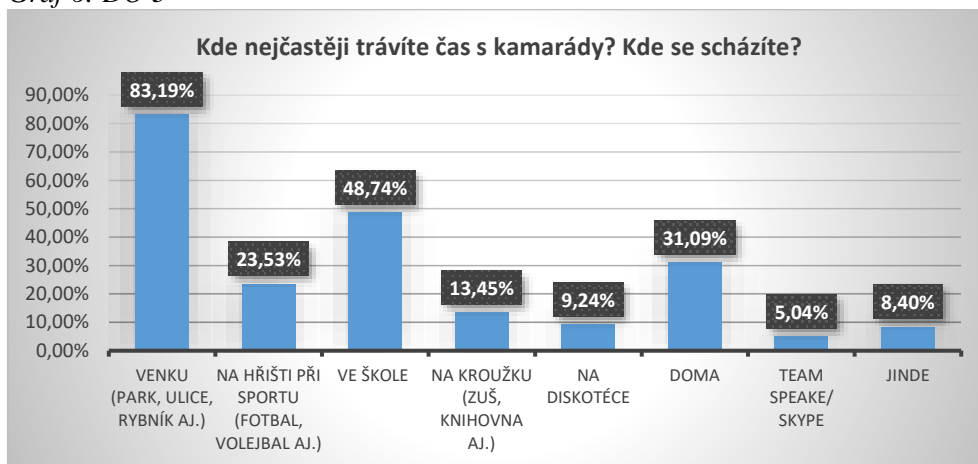
Graf 5: DO 28



Nejvíce dětí by přivítalo **klubovnu** (hudba, pokecání), zázemí pro pohybové aktivity (**workout, parkour**), hudební či zájmové kroužky (**kapela, zkušebna, tanec ad.**).

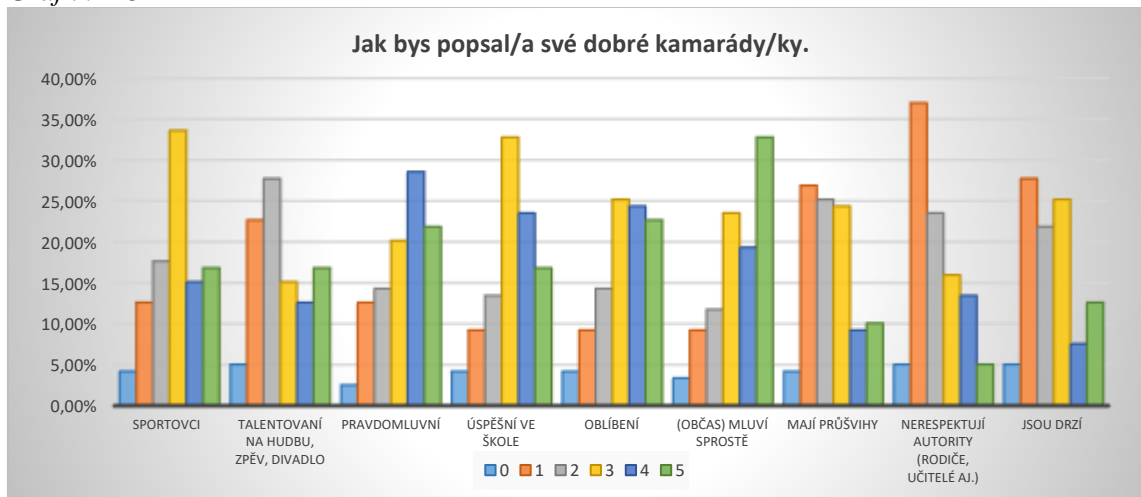
### Dílčí výzkumný cíl 1.2

Graf 6: DO 3



Nejčastějším místem setkávání dětí je **park, ulice, rybník** a ostatní venkovní prostory, jedná se o víc jak 80 %. Řada dětí má své kamarády ve škole, a to zhruba v 50 %. **Na diskotéce se schází pouze 9 %**, čili 11 dětí ze 119 ve věkovém rozpětí 11-17 let.

Graf 7: DO 4



Děti udělovaly svým kamarádům známky v jednotlivých kategoriích, podle pravidla čím vyšší číslo, tím větší pravdivost. Dle svých kamarádů je nejvíce těch, co **(občas) mluví sprostě, patří k těm oblíbeným, jsou pravdomluvní**, nejsou drzí a respektují autority.

Tabulka 6: DO 5\_Chodíte s kamarády na diskotéky nebo do jiného podniku, kde se dá pít alkohol a kouřit?

Ano	38	31,93 %
Ne	81	68,07 %

Více **jak 30 % dětí** uvedlo, že navštěvuje podniky, kde je možné **konzumovat alkohol**. Vedle návštěv diskoték (kde návštěvu potvrdilo 11 dětí – DO 6) jsou tedy i další zařízení, kam děti chodívají. Všechny 5 žáků ZŠ, p.o. ve věku 11–15 let odpovědělo na otázku kladně.

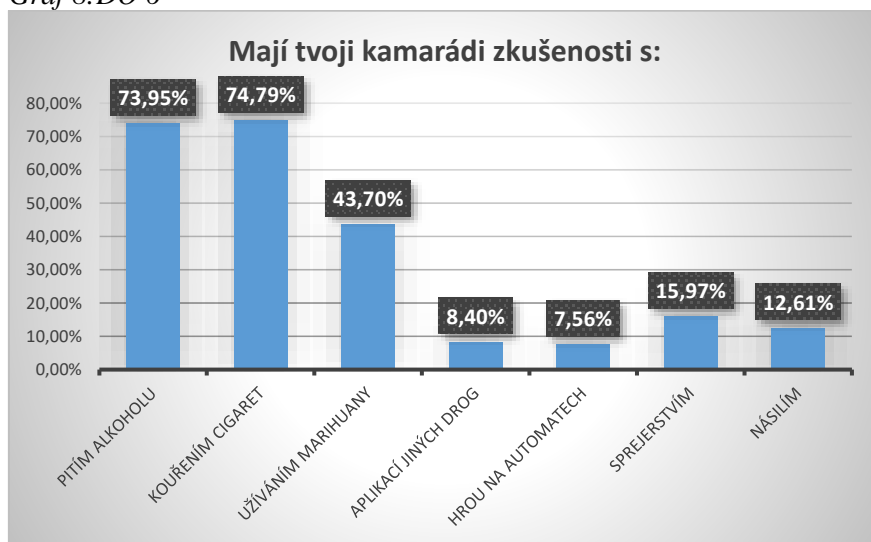
Tabulka 7: DO 5.a\_Pokud jsi vyplnil/a u předchozí otázky ano, jak často?

Vícekrát týdně	3	2,52%
1x týdně	6	5,04%
1x za 14 dní	10	8,40%
Méně často	19	15,97%

Tabulka ukazuje frekvenci návštěv podniků 38 dětí v návaznosti na předchozí otázky. Nejvíce z nich uvedlo frekvenci nižší než 1krát za 2 týdny.

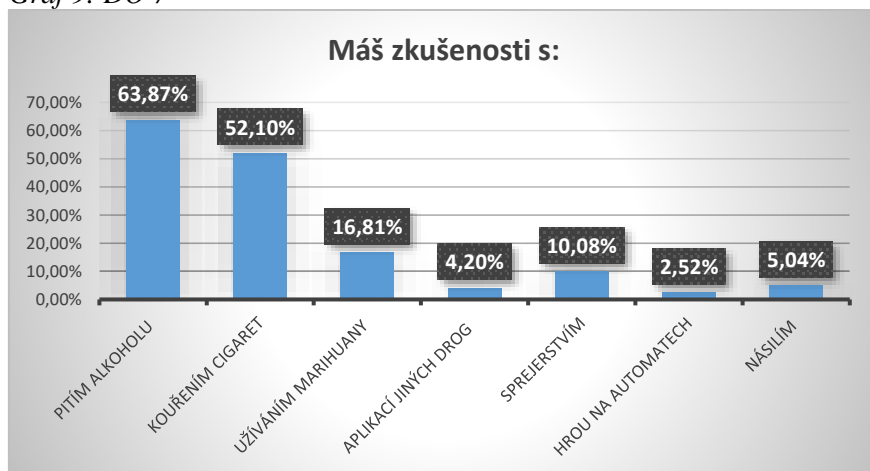
### Dílčí výzkumný cíl 1.3

Graf 8:DO 6



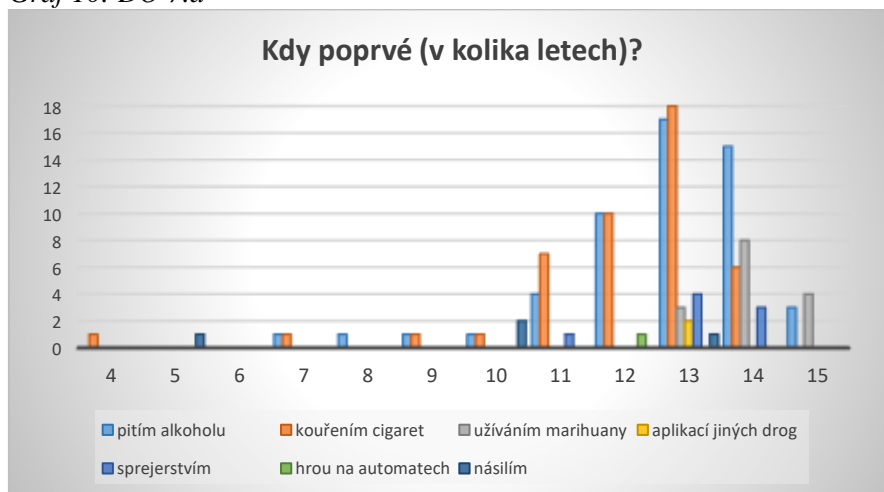
Téměř **74 % kamarádů** dotazovaných dětí má zkušenosti **s alkoholem** a o trochu více (75 %) s **cigaretami**. Skoro **44 %** kamarádů užívá nebo užilo **marihuanu** a **8,5 %** již zkusilo i **jinou drogu**. Téměř 16 % kamarádů vyzkoušelo sprejerství. Tato čísla jsou poměrně alarmující.

Graf 9: DO 7



O něco lepší skóre vychází pro respondenty – **64 % užilo /užívá alkohol, 52 % kouří, téměř 17 % zkusilo/zkouší marihuanu a 10 % sprejuje.** Je otázka, na kolik byly odpovědi v této a předchozí otázce skutečné, zda pro děti nebylo jednodušší vypovídat o kamarádovi než o sobě.

Graf 10: DO 7.a



Nejvíce dětí začalo experimentovat s **cigaretami, alkoholem a tvrdými drogami** již ve **13 letech** a užívat **marihuanu** ve **14**. Jeden respondent uvedl, že ve 4 letech prvně kouřil, jiný zas, že v 5 letech pil poprvé alkohol. Věrohodnost tvrzení nelze potvrdit ani vyvrátit.

Tabulka 8: DO 7.b\_V případě opakované zkušenosti, jak často?

Jak často?	jednou	příležitostně	1x - 2x za měsíc	1x týdně	denně	pravidelně
pitím alkoholu	9	25	8	8	1	0
kouřením cigaret	16	5	1	0	11	2
užíváním marihuany	6	3	1	1	0	0
aplikací jiných drog	2	0	0	0	0	0
sprejerstvím	6	3	0	0	0	0
hrou na automatech	3	0	0	0	0	0
násilím	3	1	0	0	0	0

Co se četnosti týče, **11 dětí** vypovědělo, že **denně kouří a 1 dítě denně pije alkohol.** Vedle toho **8 dětí** pije alkohol jednou týdně či **1 až 2x za měsíc.** Nejvíce dětí (**25**) pije

alkohol příležitostně a příležitostně kouří (5). Nemalý počet z nich se přiznalo k jednorázovému užití. Data však nejsou plně konzistentní, protože některé děti uvedly svou zkušenost s výše vypsány riziky (viz otázka 7.a), ale neuvedly četnost a naopak.

#### Dílčí výzkumný cíl 1.4

Tabulka 9: DO 8\_Řešilo se někdy tvé chování na policii?

ano	15	12,71%
ne	103	87,29%

Na otázku neodpověděl jeden žák. Z ostatních se **15 přiznalo k policejnímu šetření** ve vztahu ke svému chování.

Tabulka 10: DO 9\_Řešilo se někdy tvé chování se sociálním pracovníkem nebo s výchovným pracovníkem školy?

ano	28	23,73%
ne	90	76,27%

Opět zde chyběla jedna odpověď. Ze 118 dětí bylo u téměř  $\frac{1}{4}$  **řešeno chování** se sociálním pracovníkem nebo výchovnou poradkyní ve škole.

Graf 11: DO 10

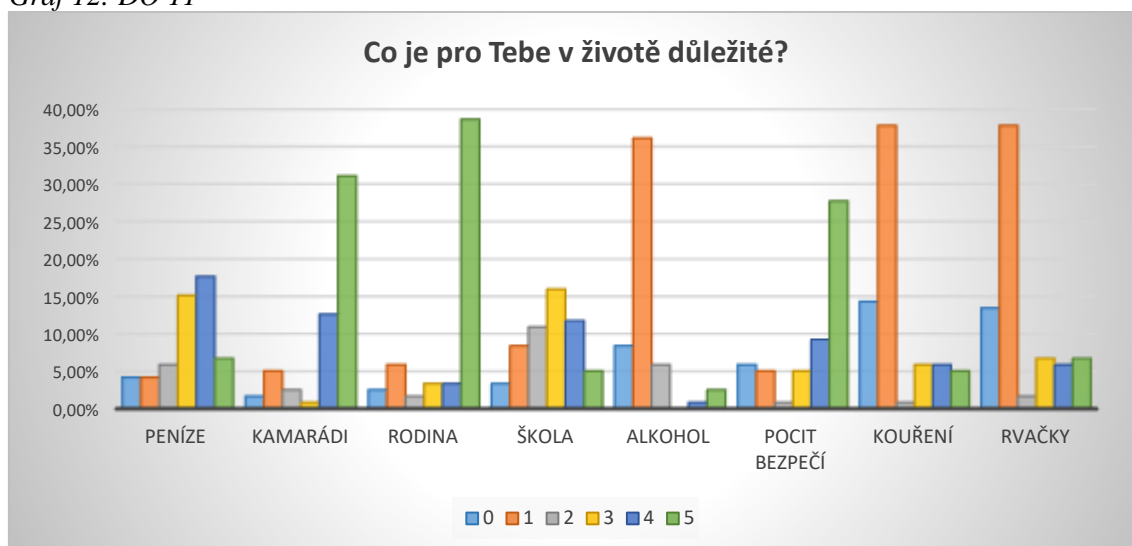


Otázka mapovala výchovné metody rodičů za nevhodné chování dětí. Velká část z nich působí na děti **domluvou**, méně pak **nadáváním** či **zabavením elektroniky**. Pozitivní je tvrzení **40 % dětí, že žádné průšvihy nemívá**.

#### Dílčí výzkumný cíl 1.5



Graf 12: DO 11



Děti udělovaly důležitost v kategoriích podle pravidla čím vyšší číslo, tím větší pravdivost. **Nejdůležitější** je pro děti **rodina**, pak **kamarádi** a pocit **bezpečí**. Nejnižší důležitost byla udělena kategoriím kouření, alkohol a rvačky. V kategorii jiné uvedly lásku a kamarády, kterým se dá věřit. Odpověď chyběla od 3 žáků.

Tabulka 11: DO 12\_Myslíš si, že jsi v životě šťastný?

rozhodně ano	43	36,13%
spíše ano	35	29,41%
jak kdy	33	27,73%
spíše ne	5	4,20%
rozhodně ne	3	2,52%

**Většina dětí** uvedla, že je v životě **šťastná**, více jak čtvrtina má spíše střídavé pocity a 8 dětí se necítí být šťastno. 2 děti na otázku vůbec neodpověděly.

## Dílčí výzkumný cíl 1.6

Tabulka 12: Do 13\_Pokud míváš nějaké problémy, čeho se většinou týkají?

škola	rodina	kamarádi	šikana	navykové látky	násilí	kázeň obecně	vlastní problémy	ostatní
34	13	14	8	4	1	13	11	6

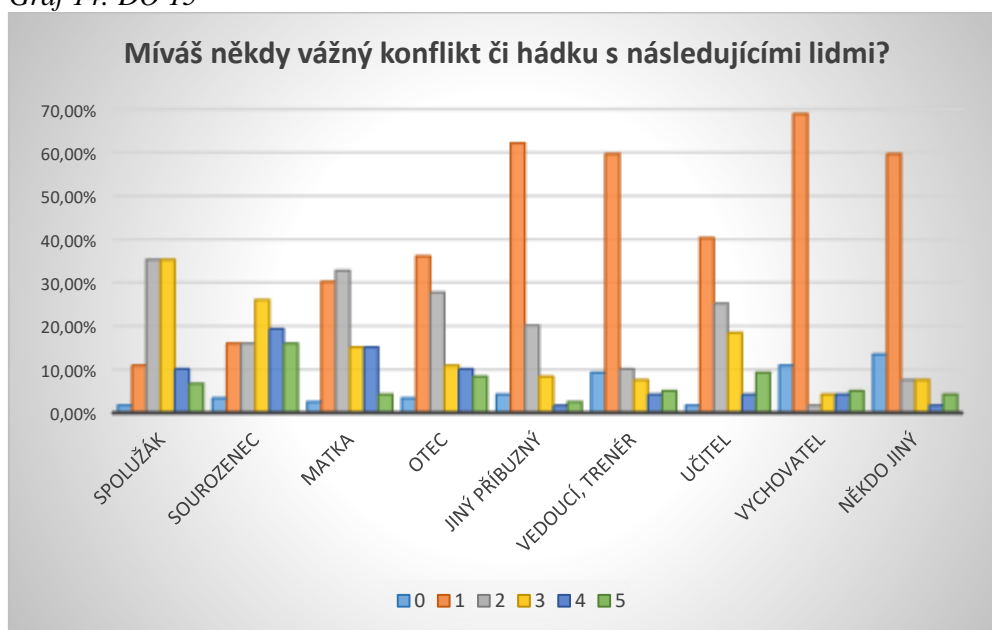
**Problémy dětí** se nejvíce týkají **školy**, a to zhruba z 29 %, také **kamarádů** nebo někoho z rodiny. Mají potíže kvůli kázni a přiznaly i problémy se šikanováním a ve vztahu k návykovým látkám.

Graf 13: DO 14



Děti se nejvíce **svěřují svým kamarádům**, a to více jak z 80 %, což je v tomto věku přirozené, poté matkám, otci, sourozenci či jinému příbuznému. Poměrně málo dětí má důvěru ve svého učitele 9 % a trenéra. Nikomu se nesvěřuje 13,5 % dětí.

Graf 14: DO 15



Děti udělovaly důležitost v jednotlivých kategoriích podle pravidla čím vyšší číslo, tím větší pravdivost. Z výpovědí vyplynulo, že **pokud mají konflikty, pak se sourozenci, se spolužáky a téměř rovnocenně s rodiči a učiteli.**

Tabulka 13: DO 16\_V případě problému v rodině víš, na koho se můžeš obrátit o pomoc?

naprosto souhlasím	46	40,35%
spíše souhlasím	42	36,84%
spíše nesouhlasím	2	1,75%
naprosto nesouhlasím	1	0,88%
nedokážu posoudit	23	20,18%

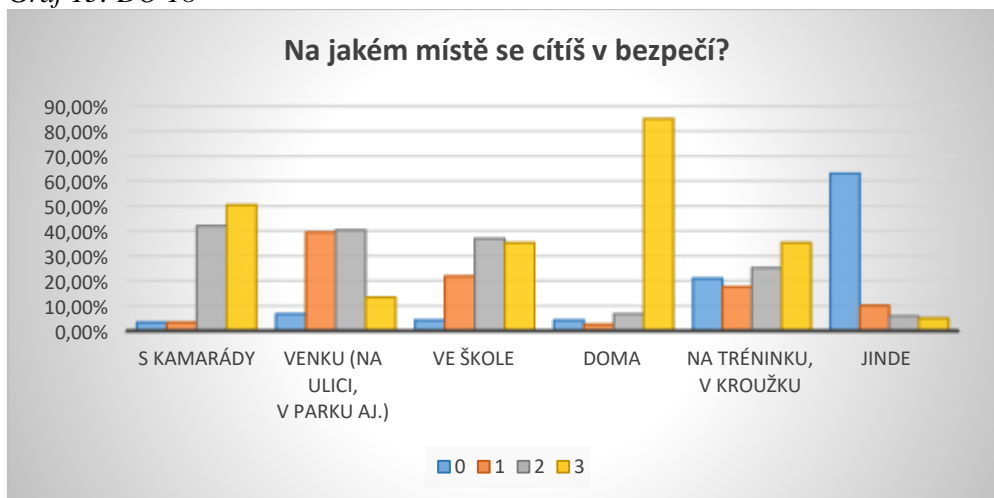
Odpovídalo 114 dětí. Je zřejmé, že vědí, na koho se v takové situaci obrátit. Pravděpodobně se může jednat o kamarády, kterým dle svých odpovědí nejvíce důvěřují. Z otázky není zřejmé, na koho by se obracely/jí v případě vážnějších rodinných konfliktů.

Tabulka 14: DO 17\_V případě problémů ve škole víš, na koho se můžeš obrátit o pomoc?

naprosto souhlasím	48	41,38%
spíše souhlasím	39	33,62%
spíše nesouhlasím	5	4,31%
naprosto nesouhlasím	3	2,59%
nedokážu posoudit	21	18,10%

Odpovídalo 116 dětí. Výsledek je obdobný, děti vědí, na koho se mohou obrátit, pokud mají problémy ve škole.

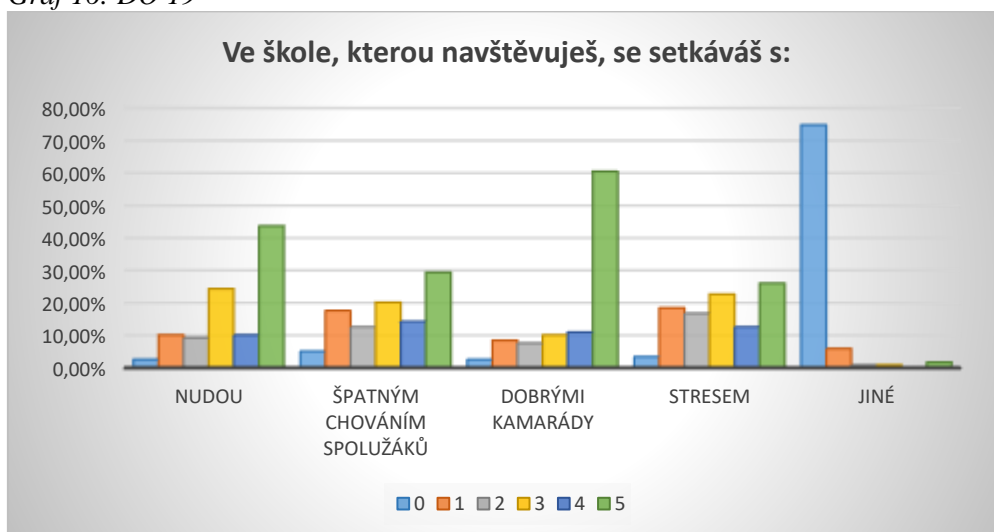
Graf 15: DO 18



Děti známkovaly bezpečná místa, přičemž známka 3 znamená nejvyšší bezpečí. **Nejvíce dětí má své bezpečné místo doma**, poté s kamarády, ve škole a na tréninku. Překvapující je zařazení ulice mezi málo bezpečná místa, přitom je to současně prostor, kde se děti schází nejčastěji (DO03).

### Dílčí výzkumný cíl 1.7

Graf 16: DO 19



Děti určily pořadí, s čím se nejčastěji setkávají v prostorách školy: nejvíce s dobrými **kamarády** (72 dětí), **nudou** (52), špatným chováním spolužáků a **stresem** (31).

Tabulka 15: DO 20\_Ve škole obvykle dosahuješ výsledků?

nadprůměrných	11	9,32%
lepší průměr	64	54,24%
slabší průměr	19	16,10%
podprůměr	4	3,39%
jak kdy	20	16,95%

Více jak **54 % dětí** hodnotí své školní výsledky jako **lepší průměr**, **nadprůměrně** se ohodnotilo jen **11 žáků** a **podprůměrně 4** žáci ze 118. Odpovědi vychází ze subjektivního posouzení dětí, což může být částečně zkreslující.

Tabulka 16: DO 21\_Dostal jsi už někdy?

napomenutí třídního učitele	63	52,94%
třídní nebo ředitelskou důtku	35	29,41%
sníženou známku z chování	8	6,72%
nedostatečnou na vysvědčení	12	10,08%
vyloučení z kroužku, klubu	2	1,68%
podmínečné vyloučení ZŠ	1	0,84%
vyloučení ze školy	0	0,00%

Téměř **53 % žáků** bylo **napomenuto třídním učitelem**, takřka **30 % dostalo třídní nebo ředitelskou důtku** a **12 dětí tzv. propadlo**. U některých dětí se přestupky kumulují.

Tabulka 17: DO 21.a\_O jaký/é se jednalo přestupek/ky?

chování	11
poznámky	10
podvádění	3
nenosení pomůcek/domácích úkolů	19
šikana/násilné chování	4
požívání alkoholu	2
neomluvená absence	2
ostatní	4

Nejčastějším přestupkem je **nenosení pomůcek** na výuku a **neplnění DÚ**. Časté jsou i poznámky za nevhodné chování. Opět se u některých dětí jedná o kumulaci přestupků.

Tabulka 18: DO 22\_Považuješ školní známky za důležité?

ano	93	78,81%
ne	25	21,19%

Téměř **80 % dětí** považuje školní známky za **důležité**. 25 žáků tuto prioritu neoznačilo.

Tabulka 19: DO 23\_Připravuješ se pravidelně do školy?

ano	54	45,76%
ne	64	54,24%

Více jak **polovina studentů** se **nepřipravuje pravidelně do školy**, tedy i část z těch, které označily, že považují známky za důležité.

Tabulka 20: DO 24 \_Jsi spokojený(á) se svými školními výsledky?

ano	77	65,81%
ne	40	34,19%

K otázce se nevyjádřili dva žáci, nicméně z odpovědí vyplynulo, že **40 dětí není spokojeno se svými výsledky**. Přičemž 72 % z 54 dětí, které se do školy připravují (viz DO 23), se svými výsledky je spokojeno, ale 28 % dětí, které se také připravují, spokojeno není.

Tabulka 21: DO 25 \_Pomáhá Ti někdo se školní přípravou?

ano	48	41,03%
ne	69	58,97%

**Menší polovina dětí uvedla, že má někoho, kdo jim pomáhá se školní přípravou**, což ale nemusí být nutně někdo z rodiny.

Tabulka 22: DO 26 \_Dohlíží tvoje rodina na tvůj školní prospěch?

ano	106	89,83%
ne	12	10,17%

U valné části dětí, **téměř u 90 %, dohlíží rodiče na školní prospěch**. Otázkou je, do jaké míry je interakce ze strany rodiči provedena. Zda neskončí zájem u pouhého „Jak bylo ve škole?“ „Dobrá.“

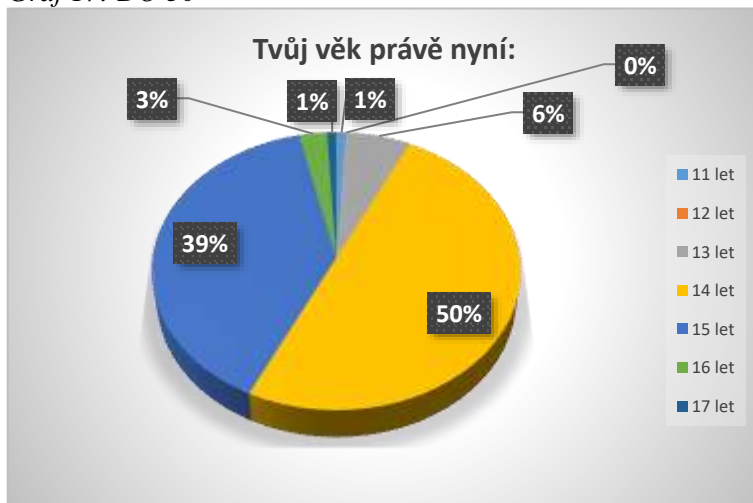
## Dílčí výzkumný cíl 1.8

Tabulka 23: DO 29 \_Tvé pohlaví:

Chlapec	64	57,66%
Dívka	47	42,34%

Na otázku neodpovědělo 8 dětí. Z těch, které odpověděly, se jednalo o 64 chlapců.

Graf 17: DO 30



V průzkumu byly nejčastěji zastoupeny **14leté děti**, a to počtem 56. Celkem **44 dětí** mělo v době průzkumu **15 let**. Dále se zapojilo 1 dítě 11leté, žádné 12leté, 7 dětí 13letých, 3 děti ve věku 16 let a jedno 17leté. Na otázku neodpovědělo 7 dětí.

Tabulka 24: DO 31\_Tvé bydliště?

Pečky	60	53,10%
Okolní obec	53	46,90%

Více jak **53 % dětí**, které odpověděly na otázku, bydlí v **Pečkách**, 47 % ve spádových obcích.

Tabulka 25: DO 32\_Dospělí, kteří s Tebou bydlí v jedné domácnosti?

matka a otec	73	61,34%
vlastní a nevlastní rodič	18	15,13%
matka nebo otec střídavě	7	5,88%
jen matka	9	7,56%
jen otec	6	5,04%
pěstouni	0	0,00%
prarodiče	6	5,04%

Více jak **60 % dětí žije s oběma rodiči**, zbývající pak střídavě jen s matkou či otcem, ve střídavé péči nebo s nevlastním rodičem. 6 dětí sdílí domácnost s prarodiči, není však jasné, zda je vychovávají pouze prarodiče nebo s nimi společně sdílí jednu domácnost.

Tabulka 26: DO 33\_Nejvyšší dosažené vzdělání rodičů – matky?

základní	10	10,10%
střední bez maturity/vyučení	32	32,32%
střední s maturitou	47	47,47%
VOŠ, VŠ	10	10,10%

**Maminky více jak 57 % dětí mají střední, vyšší odborné či vysokoškolské vzdělání.**

Tabulka 27: DO 34\_Nejvyšší dosažené vzdělání rodičů – otce?

základní	3	3,23%
střední bez maturity/vyučení	41	44,09%
střední s maturitou	37	39,78%
VOŠ, VŠ	12	12,90%

Tatínkové jsou na tom se vzděláním nepatrně hůře, **necelých 53 %** má vyšší vzdělání než bezmaturitní. Nutno podotknout, že děti byly v posledních dvou otázkách dost nejisté.

Graf 18: DO 35



Nejvíce dětí vyrůstá s jedním sourozencem, ať vlastním či nevlastním, to průzkum nezkoumal. Vícečetných rodin (3 a více dětí) je dohromady 17 %.

### 3.2.2 Výzkumný cíl 2

**Zjistit, jak odborná veřejnost a angažovaní zástupci laické veřejnosti vnímají situaci dětí a mládeže v Pečkách z hlediska sociálně patologických jevů a možných nástrah, které mohou vést k sociálnímu selhání jedince. V souvislosti s tím vyhodnotit potřebnost NZDM v obci.**

#### Dílčí výzkumná cíl 2.1

TO01: Jak hodnotíte situaci v Pečkách z hlediska rizikového chování dětí a mládeže?

Informanti hodnotí situaci rizikového chování dětí a mládeže v obci jako **problémovou**: „*na školní situaci 4 tj. celkem špatná*“ (I17), ale nikoliv **extrémní**. Upozorňují, že rizikové chování mládeže, jako například **pití alkoholu, kouření, sprejerství, experimentování s marihuanou** se zde vyskytuje, ale relativně k jiným oblastem není situace ještě vyhrcoená: „*V podstatě bych asi řekl, že situace není až tak úplně výjimečná, možná lepší, než v některých oblastech jako je třeba Praha a podobně*“ (I10).

Část informantů vnímá trend jako **zlepšující se**, což spojují se stabilizací drogové scény: „*stabilizovala se drogová scéna (domnívám se, že vlivem předcházejících zásahů proti místním distributorům i společenské osvěty jako takové)*“ (I19). Zde ovšem není jasné, zda se odpověď vztahuje k chování dětí nebo celé populaci.

Naopak druhá část informantů situaci hodnotí spíše jako **zhoršující se**, což spojuje paradoxně také s drogami, dále s **přistěhováním romských rodin**: „*díky tomu, že tady je početná romská komunita, a navíc v posledních měsících došlo k přistěhování dvou romských rodin, které jsou vícegenerační, tak si myslím, že do budoucna několika málo let, 2-3 roky, je to problém, který Pečky mohou standardně očekávat*“ (I8), ale také s chováním dětí ze **soc. slabších rodin**: „*To, že pokuřují na lavičce, je asi minimum, ale ráno se tam najdou nějaké krabicáky a podobné věci. Občas je z toho davu cítit i mariánka, to je pravda, ale není to každodenním a běžným úkazem. Nejhorší je nepořádek kolem laviček pak ráno*“ (I7).

TO02: V jakých oblastech je jejich chování rizikové?

Nejčastěji skloňovanými rizikovými faktory je **kouření**: „*kouření jsem řešil zrovna teď po ránu se dvěma expertama, který si tady předávali cigarety na chodbě (pozn.: školy) normálně jako kdyby se nic nedělo*“ (I10), **pití alkoholu**: „*setkávám se s pitím alkoholu nezletilými a jeho prodejem mladistvým*“ (I2) užívání **lehkých drog**, a to zejména marihuany: „*mám informace, nepotvrzený, že se vyskytují i žáci, kteří mají nějakým*

způsobem vztah i k marihuaně, která se tady v Pečkách vyskytuje ve větším množství“ (I10).

Velmi častým jevem je **záškoláctví**: „je tady klasický záškoláctví, to znamená takový to záškoláctví, o kterém rodiče nevědí, že dítě někam odešlo a pak je tady ještě taková specifická skupina, kdy teda dítě z nějakého důvodu do školy nechodí a rodiče ho kreyou“ (I10). **Vandalismus** se v obci objevuje v podobě **sprejerství** „řešili jsme sprejerství objektů městských i soukromých vlastníků“ (I4) a znečišťováním míst, kde pobývají: „když dostanou k obědu pomeranče, potkáváme je až na nádraží“ (I13). V prostorách školy je velmi intenzivně vnímáno nevhodné **vzájemné chování** dětí: „ubližují si, jsou na sebe sprostí, uráží se, závidí si, dělají si naschvály“ (I12).

Zatím podceňovaným rizikovým faktorem je **nadužívání informačních technologií**. Děti mají narušené sociální vazby, obtížně spolu komunikují napřímo, neumí se vyjadřovat, volný čas věnují pasivní zábavě zprostředkované elektronikou, což má za příčinu nedostatečnou školní přípravu a zhoršenou pozornost při výuce „Některé děti jsou do 3 hodin ráno na Facebooku, zase to je o kontrole rodičů, děti jsou v posteli a rodiče ani neví, že jsou připojené“ (I12).

TO03: Uveďte důvody, proč byste podpořil/a či nepodpořil/a vznik organizace, která by s rizikovými dětmi a mládeží pracovala?

Většina informantů by vznik organizace **podpořila**. Nejčastějšími důvody jsou dlouhodobá **drogová problematika** a **sociální skladba obce**: „vzhledem k sociální struktuře obce, ale i potenciálním transgeneračním přenosům patologických vzorců chování (závislostní chování, výroba a distribuce drog, krádeže, patologické hráčství...) je zde vyšší pravděpodobnost problematického chování dětí“ (I20).

Děti jsou díky své nezralosti snadno manipulovatelné, je potřeba s nimi pracovat, aby obstály při konfrontaci se **společensky negativními jevy** „určitá bezprizornost, nezacílenost některých dětí a mladistvých související m. j. s jejich vývojovou fází a osobnostně sociální situací může potencionálně představovat rizikový faktor“ (I19). Podpora se opírá i o snahu narušit izolovanost některých dětí: „neúspěšnost v běžném typu škol, narušeném sebepojetí, vyčleněnosti, problematické rodinné zázemí, to vše zvyšuje riziko problematických vzorců chování – záškola, vandalismus, heteroagrese, závislosti...“ (I20).

Podpora organizace vychází i z předpokladu, že nabídne dětem zajímavou činnost v bezpečném prostoru atraktivní i pro **neaktivní děti**: „podchycení dětí, které samy aktivní



nebudou, nebo nemají podporu v rodině“ (I18). Nabídka mimoškolních aktivit je v obci poměrně rozsáhlá, není však dostupná pro děti z rodin, které mají ztíženou socioekonomickou situaci. Nabízené programy by proto měly být v tomto ohledu **bezbariérové**, tudíž bezplatné „*zdarma tu není nic a část rodin peníze nedá, protože je nemá*“ (I13), podporující **zdravou soutěživost** bez akcentu na výkon: „*máme plno dětí, které nechodí do kroužku proto, že je v nich velká soutěživost. Když nesplňují požadavky trenérů, neobsazují je a děti to přestane bavit nebo je vyloučí*“ (I14).

Vyskytl se i postoj **nepodporující** organizaci: „*výchova vychází z rodiny*“ (I16), anebo **nevěří v atraktivnost** zařízení pro děti „*není vůbec jasné, zda by je někdo využíval*“ (I18).

TO04: V případě podpory vzniku, na co by se měla taková organizace zaměřit? / V případě nesouhlasu se vznikem organizace, jak by se mělo s rizikovou mládeží pracovat?

Organizace by měla poskytnout zázemí pro sanaci dětí, vytvořit **bezpečné a důvěrné prostředí**, kde mohou mluvit o svých potížích, ať se jedná o školní neúspěchy, neshody s vrstevníky či dospělými, anebo špatné vztahy v rodině dětí: „*Náctiletí potřebují někoho, kdo má čas, aby je vyslechl*“ (I13) a nabídnout **podněty**, kterých se jim doma nedostává „*Je to pro ně šance, jak najít správnou cestu*“ (I9).

Svůj program zaměřit na aktivity, které budou **atraktivní náplní volného času**, zejména pro děti tzv. z ulice: „*Například Bottle flip, kdyby se z toho udělala hra, ať mají místo, kde trénovat a učit se to dělat správně. Bottle flip je hit ve škole. Nebo parkour, kdyby ho mohly dělat někde pod dohledem a učit se správné prvky*“ (I12). Poptávka by měla vzejít právě od dětí „*Zjistit, o co mají děti tady zájem*“ (I12).

Konkrétním návrhem instituce, na základě zkušeností z jiných míst, je **nízkoprahový klub**: „*umožní navázat kontakt s potencionálně ohroženými skupinami dětí a mladistvých, na jeho provoz následně mohou navazovat i jiné – více specializované – projekty (týkající se např. práce s konkrétními problémovými jedinci a jejich rodinami*“ (I19).

## Dílčí výzkumný cíl 2.2

TO05: Jak hodnotíte situaci v Pečkách z hlediska dostupnosti nelegálních návykových látek?

V obci **drogová problematika** silně rezonuje. Většina informantů se přiklání ke **snadné dostupnosti** návykových látek, neznají však skladbu této nabídky. Někteří mají i nepřímou zkušenost, díky prodeji v blízkosti vlastního bydliště: „*Velice snadná záležitost.*“

*Jen v naší ulici to byla do nedávna 3 (dnes už jen 2) místa k zakoupení“ (I15). Obdobnou zkušenost má i další informant: „Bydlím v Pečkách a ob dva baráky bydlí člověk, který tam regulérně dealeruje. Všichni o tom vědí, je to veřejné tajemství, ale ani na opakované upozornění se s tím nic neděje. Dlouhodobě min. 5 let tu frčí čilý drogový prodej“ (I6).*

**Dealerství** je značně rozšířeno **romskou minoritou**, což nepřispívá už k tak vyhraněným vzájemným vztahům: *„Vzhledem k tomu, že pořád ta komunita našich dealerů tady je, myslím tím naše Olašské Romy, tak prostě si myslím, že se drogy v Pečkách dají sehnat snáz než v jiných městech“ (I7). Velká část informantů upozorňuje na místní **lékárnou**, která prodává substituční látky, např. Subutex, po jednotlivých tabletách, namísto celého balení. Látky jsou levnější, tím pádem dostupnější a počet uživatelů, kteří sem cestují za nákupem, a následně zde látky aplikují, narůstá: „Lékáren, které tyto látky tímto způsobem prodávají, je málo, a proto se stahují sem. Uživatelé pak látky užívají nitrožilně“ (I4).*

Měkké drogy, jako je alkohol, cigarety či marihuana, jsou lehce dostupné a nadužívané už dětmi navštěvujícími **základní školu**: *„Když to vezmeme od cigaret a alkoholu, tak absolutně žádný problém sehnat něco takového. Na otázku, kde jste vzali cigarety? Koupili jsme je ve večerce u Vietnamce. Na třetím místě bych řekl, že je marihuana, která je taky dostupná relativně snadno a rychle“ (I10). Ve vyšších ročnících je mezi dětmi rozšířená informovanost o dostupnosti drog, zejména marihuany: „když se zeptáte dětí ze slušných rodin, odpoví, že drogu by sehnaly asi u spolužáka“ (I15).*

Vyskytl se i názor, že dostupnost drog je potlačena a jedná se spíše o obavu přetrvávající v lidech: *„Osobně to vidím jako velkou nafouklou bublinu přetrvávající z minulosti, já ani moje rodina se s drogami v Pečkách nepotkáváme“ (I18).*

TO06: V čem spočívá riziko dostupnosti návykových látek v Pečkách, zejména pro děti a mládež?

Dostupnost návykových látek může děti a mladistvé hluboce a nevratně poznamenat na **zdraví**. Fyzická i psychická závislost se u dětí vytváří snadněji a rychleji než u dospělých osob: *„Jejich vyvíjející se mozek je křehčí, je fragilnější, tím pádem závislost vzniká rychleji a pak dochází i k nevratným postižením mozkových struktur. U alkoholu je to i oblast limbického systému, kde je centrum emocí, pak jakoby ten mozek ztrácel pevnou vůli pod nohama“ (I6). Riziko spočívá i v možné **nákaze**. Na různých místech města, která jsou veřejně přístupná nebo přímo určená dětem – zahrada školy a školky, sokoliště,*

park, se nachází použitý zdravotní materiál: „*Osobně jsem před vchodem do školy před dvěma roky viděla pohozenou injekční stříkačku*“ (I6).

Poměrně **snadná dostupnost** nevytváří bariéru, kterou by děti musely překonat k získání návykové látky. Děti si alkohol či cigarety kupují, jak již bylo zmíněno, v obchodech provozovaných vietnamskými prodejci. Je s podivem, že tato skutečnost obyvatelům vadí daleko méně než prodej drog provozovaný romskou minoritou. Přitom alkohol a cigarety jsou mezi dětmi rozšířeny ve významně širším měřítku, což prokazuje doložený kvantitativní průzkum, než marihuana či tzv. tvrdé drogy, se kterými zde, krom ostatních, dealerují místní Romové. Pravděpodobně je to způsobenou xenofobií vůči Romům a **celospolečenskou tolerancí** k užívání cigaret a alkoholu: „*přijde mi, že je obecně velká tolerance ke kouření a pití alkoholu, hlavně k pivu*“ (I5).

Děti, které mají z jakéhokoliv důvodu **oslabenou důvěru** v sebe sama, mohou hledat různé cesty, jak se překonat a vyrovnat svým vrstevníkům nebo jak naplnit očekávání svých rodičů: „*V případě, že dítě se dostane do zátěžové situace, má narušené sebepojetí či je prostě zvědavé, pak snadný přístup k droze zvyšuje riziko experimentování a následného vzniku závislosti*“ (I20). Snahy experimentovat s návykovými látkami se zdaleka nemusí týkat jen dětí, které vyrůstají v nepodnětném prostředí: „*Myslím si, že lehká dostupnost návykových látek ohrožuje všechny děti. I ty "aktivní" z "bezpečného" prostředí s fungující rodinou*“ (I17).

TO07: Uveďte důvody, proč byste podpořil/a či nepodpořil/a programy, které mohou zamezit experimentování dětí a mládeže s návykovými látkami.

Podpora vychází především z potřeby **prevence** před užíváním až nadužíváním návykových látek. Instituce svým působením může děti naučit rozeznat nevhodné a rizikové nabídky, zejména od kamarádů, aby jim dokázaly zdravě a sebevědomě vzdorovat: „*Naučit děti, jak těmto rizikům čelit a jak je rozpoznat. Aby byly schopny se vzepřít nabídce. Ukázat jim, co je špatné a co dobré, jaké má rizikové chování konsekvence, aby si uvědomily, že jejich činy nemusí být bez následků*“ (I2). Sekundárně pak může dojít ke snížení poptávky: „*Důvod je, aby programy pomohly snížit poptávku po drogách a tím pádem i nabídku*“ (I2).

Častým důvodem je i poskytnutí zázemí pro **trávení volného času** podnětným způsobem: „*Aby se zabavily a neměly chuť unikat k něčemu takovému*“ (I7), a to i z důvodu nedostatečného času rodičů se dětem věnovat díky pracovní vytíženosti: „*Aby děti dostaly*

prostor, aby věděly, že tam někdo pro ně je, když rodiče pracují a ten čas nemají, aby se ukotvily ve svých hodnotách“ (I6).

Opodstatněný je i **pragmatický pohled** poukazující na náročnost léčby různých forem závislosti: „*Finanční výhodnost prevence před následnou léčbou a dalšími platbami*“ (I17).

TO08: V případě podpory programů, na co by se měly podle Vás zaměřit? / V případě nesouhlasu, jak by se mělo s problematikou dostupnosti návykových látek ve městě pracovat?

Většina informantů se přiklonila k nabídce **kvalitních programů** interaktivní formou s vrstevnickou skupinou, která by vycházela z poptávky dětí. Jak již bylo zmíněno, lze předpokládat, že aktivity, které si děti samy zvolí, budou pro ně atraktivnější a tím pádem s efektivnějším dopadem než řízený program, založený na výkonu a pravidelnosti.

Nabízené činnosti by měly akceptovat věk a zralost dětí, zejména pak v rámci **preventivních programů**, které informanti zmiňují v souvislosti s experimentováním s návykovými látkami. Diskutabilní je forma, jak děti postavit před realitu a do jaké míry jim přiblížit život člověka, který podlehl pokušení, před kterým teď mohou stát i ony: „*Nevím, jestli léčba šokem nebo zvat někoho, kdo se ze závislosti vrátil zpět, že by s nimi hovořil, protože to prožil, ví, co ztratil, zažil*“ (I14) nebo: „*Zavést děti do míst životní reality uživatelů, ukázat jim je samotné, jejich životní standard*“ (I15).

Vedle přímé konfrontace s realitou stojí názor, který doporučuje komplexní zaměření na **osobnostní a sociální výchovu** dětí: „*Jako nejúčinnější se ukázaly programy zaměřené celostně, nikoliv pouze na návykové látky, ale na práci s celou osobností potencionálně ohrožených jedinců, na jejich posílení a podporu schopnosti „odolat“ drogám, ale také dalším ohrožujícím jevům. Jedná se o různé osobnostně rozvojové kurzy či skupiny (Růstové skupiny), peer programy atp.*“ (I19).

Objevil se i názor poukazující na potřebu pracovat současně s celou **komunitou obce**, aby přijala a ideálně podporovala programy pracující s rizikovou mládeží ohroženou drogovou závislostí: „*Program by měl být transparentní pro komunitu, aby se lidé nebáli, že se sem začnou stahovat problémové děti*“ (I1).

### Dílčí výzkumný cíl 2.3

TO09: Jak hodnotíte status minoritních rodin v Pečkách?

Tato otázka vyvolala nejvíce polarizující názory a postoje. Část informantů poukazuje na **segregační postoje** majority vůči minoritám, konkrétně vůči **romskému etniku**. Z její výpovědi je zřejmé, že vůči menšině není vyhraněna, spíše rozvášná: „*Moje zkušenost s nimi není nijak intenzivní. Stavím se k nim obezřetně. V komunitě, ke které náležím, se nevyskytuje žádný zástupce minoritní společnosti, avšak setkávám se zde s negativními postoji vůči minoritě*“ (I2). Část informantů z řad samosprávy a vzdělávací zájmové skupiny je vůči romské komunitě značně vyhraněna. Důvodem je celospolečensky diskutovaná závislost hraničící se zneužíváním sociálních dávek Romy, nespolupráce v otázce vzdělávání dětí a nízká zaměstnanost romského etnika. To je provázáno postojem vyžadujícím přizpůsobení se romské menšiny a jejich hodnot zvyklostem majority: „*Nesetkala jsem se s negativním hodnocením vietnamské minority, protože tam funguje základní zažitý model, rodiče pracují, byť v obchodě a děti dochází do školy. Pokud bude Rom chodit do práce a jeho děti do školy a ve valné míře se přizpůsobí pravidlům většiny a je začleněn, tak to nebude vadit nikomu nebo rozhodně malé části lidí*“ (I8).

V Pečkách žije více romských rodových svazků, jedna linie tzv. Olaši se pravděpodobně zabývá distribucí drog, jak již bylo zmíněno. Svědčit o tom může i současný výkon trestu odnětí svobody významné části z nich: „*Jakmile se otevřely hranice, začali kšeftovat s čím se dalo, začali digitálkama, skončilo to u prostituce a prodeje drog*“ (I7). Tato komunita Romů je vnímána jako nezačlenitelná a nežádoucí, ochota vzájemné vztahy napravit není ani na jedné straně. Pak zde žije několik romských rodin, které zde pobývají víceméně dočasně z důvodu časté změny bydliště: „*Jsou tady takové skupiny lidí, kteří sem přišli za levným bydlením do Donoru nebo k Demeterovi*“ (I7). Zbývající pečecká romská populace se do jisté míry přibližuje majoritním „standardům“ a „požadavkům“: „*Pak je tady další romská skupina a ta ve většině případů bere nějaké hůře placené práce – chlapi kopou výkopy, ženské uklízí. Ale spousta z nich pracuje a jsou podle mě lépe začlenitelní*“ (I7). Avšak skutečná snaha zapojit tuto komunitu do života obce a pracovat s ní je mizivá: „*Pečky vnímám jako město se zachovalou segregací Romů, resp. s jasnou hranicí mezi Romy a tzv. bílými. Přetrvává zde situace z minulosti, kterou obě strany nemají potřebu měnit*“ (I19).

TO10: Jaký vliv má postavení minoritních rodin a hodnotový nesoulad s majoritou na vzájemné vztahy?

Celostní pohled na postavení minorit v obci není v zásadě odlišný od postoje společnosti. Vyhraněnost je často podporována politiky, pedagogy a jinými osobnostmi, které jsou majoritou respektovány. **Segregační nálady a stereotypy**, které v Pečkách dlouhodobě přetrvávají, jsou vztaženy zejména k romské menšině: „*Na školní situaci 5, tj. myslím si, že minoritní rodiny jsou v Pečkách vnímány velmi negativně. Minoritními rodinami jsou v Pečkách podle mě míněny pouze a výhradně romské rodiny*“ (I17). S přezíravým postojem se setkáváme už u dětí: „*Vidím to jen ve školním prostředí, ale co mám informace o xenofobních náladách, tak děti z dobře finančně situovaných rodin jsou xenofobní vůči Romům*“ (I12). Důvodem může být i povědomí o dealerství návykových látek olašskými Romy, což obyvatelům z pochopitelných důvodů velice vadí, protože se obávají o své zdraví a zdravý vývoj svých dětí: „*Naučili jsme se s nimi žít, ale drogovou problematiku jim máme za zlé*“ (I11). Stejnou optikou však není pohlíženo na vietnamské prodejce, kteří beztrestně prodávají nezletilým alkohol a cigarety, jak již bylo zmíněno.

**Hodnotový nesoulad** a dopad na vzájemné vztahy majority s romským etnikem je v obci jednoznačně vymezen: „*Prakticky lze vidět oddělenost skupin např. na místní pobočce ZŠ, která je přetrvávající variantou bývalé praktické školy určené především pro romské děti, resp. kam je jejich rodiče stále posílají a „my nevíme proč“, jak kdesi prohlásil starosta. Také v restauracích panuje jasný nepsaný zákaz vstupu Romům, jak jsem se dozvěděl od místních štamgastů atd.*“ (I19).

TO11: Uved'te důvody, proč byste podpořil/a či nepodpořil/a organizaci, která by spolupracovala s minoritními rodinami a jejich dětmi.

Oslovení informanti by iniciací organizace, která by spolupracovala s minoritami žijící v obci, zvláště pak romskou etnikou, **podpořili**. Smyslem je snaha **integrovat romskou menšinu** do společnosti, změnit dosavadní styl soužití „vedle sebe“, poznat a pochopit kulturní rozdíly, narušit bariery nevědomosti s možností utvořit si vlastní názor a rozšířit pohled na životní situaci druhé strany: „*Aby se rozbily stereotypy na obou stranách a snížil strach z toho, co dobře neznáme. Dopadem by bylo snížení napětí mezi skupinami*“ (I2). To však vyžaduje, aby případné programy působily jak na minoritu, tak na majoritu a to zejména na bázi respektujícího přístupu: „*Jako důležité vnímám to, že je nutné zahájit proces změny – ať již v tom, jak vnímá romská minorita sama sebe, jakou roli přisuzuje vzdělání, ale také ve vzájemných vztazích, ve změně předsudků ze strany majoritní populace, aby zde vůbec nastal nějaký prostor pro změnu. Vnímám to jako dlouhodobý*

*proces, který však může – jak ukazují zkušenosti z jiných zemí – přinést pozitivní výsledky“ (I19).*

Vyskytují se **obavy z nezájmu**, který může nastat na obou stranách: *„Podporuji. Z pochopitelných důvodů. I když je v první řadě třeba, aby tyto rodiny samy měly zájem“ (I21).* Objevil se také názor varující před cílením aktivit čistě na Romy, což by mohlo pobouřit majoritu vnímající případné programy jako jejich další benefit: *„Nedoporučila bych aktivitu jen pro minoritu, už toho bylo hodně“ (I12).*

TO12: V případě podpory takové organizace, na jaké programy a činnosti by se měla zaměřit? / V případě nesouhlasu se vznikem organizace, jaké kroky doporučujete pro napravení vztahů majority s minoritou?

Nabízené činnosti by neměly být na bázi programového sblížení, ale **přírozenou cestou**. Systematicky vyhledávat schopnosti a dovednosti dětí a ty podporovat: *„není potřeba uměle vytvářet přímo program, ale jít přes konkrétní činnost. Když je někdo dobrý rapper, tak jít přes muziku, přes bubnování. Talenti jsou v romské komunitě zastoupeni a tohle by byl určitě dobrý odrazový můstek“ (I6).*

Často se objevuje názor, že by se organizace měla zaměřit na **edukaci** romských dětí, objasnit jim, proč považujeme vzdělání za důležité, pomoci pochopit, že s dostatečným vzděláním mohou mít více příležitostí pro uplatnění na trhu práce, aby nebyly ve stejné izolaci jako jejich rodiče: *„Zaměřit se na význam vzdělání a kvalifikaci hlavně směrem k dětem“ (I2).* S tím souvisí i pomoc se školní přípravou a motivace k dokončení základního a sekundárního vzdělání. Jeden z názorů, který se k pomoci v rámci školní přípravy také kloní, však souhlasí s výhradou: *„Vítám doučování, ale když zase všechno udělá nízkoprahový klub, co budou dělat rodiče. Mě se nelíbí, že by se rodiče úplně zbavovali povinnosti za děti“ (I8).*

Instituce by se neměla úzce vymezit jen na minoritní děti. Nabídka služeb by měla být **komplexnější**, aby svými programy oslovila celé **rodiny** a působila v nich, například poskytováním sanace rodiny: *„Terénní práce s rodinami, pracovat na důvěře a propojovat naše světy“ (I9).* Podporovat spolupráci se školou a místními zájmovými organizacemi: *„Vzdělávání, nabídka volnočasových aktivit v integrované formě, práce v terénu, multikulturní výchova ve škole“ (I20).* Měla by čerpat zkušenosti z úspěšných programů, které se osvědčily při desegregaci romských dětí: *„Inspirovat se zkušenostmi odjinud – např. v rámci běžného nízkoprahového klubu“ (I19).*

V neposlední řadě by měla pracovat s celou **komunitou** a své působení zaměřit na antiromskou náladu. Ukázat jim svět minorit, s čím se potýkají, co potřebují, a jaké problémy řeší: „*Organizace by měla být prioritně zaměřená na majoritní společnost – pokud ta začne na minoritní rodiny nahlížet jinak, pak je šance něco změnit – obráceným způsobem podle mě cesta nevede*“ (I17).

#### Dílčí výzkumný cíl 2.4

TO13: Jak hodnotíte možnosti dětí a mládeže v Pečkách z pohledu trávení volného času mimo organizované zájmové aktivity?

Informanti pozitivně hodnotí, že je v obci **široká nabídka** velmi kvalitních vzdělávacích a volnočasových aktivit, ty však nejsou bezprahové a tím pádem přístupné pro všechny děti. Jak již bylo zmíněno, segregační bariera spočívá v požadavcích na výkonnost a finance: „*Děti se schází ve škole, vzdělávacím centru, v ZUŠce, sportovních oddílech. Tady je hodně možností, pokud mají rodiče peníze*“ (I13).

V obci **chybí prostory** pro neformální setkávání dětí. Není zde klub, který by poskytl prostor pro setkávání a interakci: „*klubovna nebo několik kluboven v Pečkách není, a nejen v Pečkách, ale v řadě obdobně velkých míst to chybí*“ (I8). Pro starší děti **schází zázemí na bázi pohybových aktivit**. Vybudovalo se zde mnoho herních prvků pro děti v předškolním věku, což je velice pozitivní, naprosto zde však absentují herní či cvičební prvky pro starší děti a dospívající mládež: „*Celkově je tu spousta míst pro malé děti do šesti let, ale tím to končí, pro děti školního věku tady nějaké prostory na využití chybí*“ (I6). Volně přístupné je sokoliště, kde však dětem schází cvičební či herní prvky, kde by mohly zdravě soutěžit a zdokonalovat si fyzickou: „*Postrádám zázemí pro větší děti jako například skatepark, workoutové hřiště nebo klubovna*“ (I2), anebo „*Určitě lezecká stěna, lanové mini-centrum i na skate by se dalo něco vybudovat, skejťáci nemají kam jít a jezdí do Poděbrad*“ (I6). Pozitivní je, že rozvojový plán města počítá v brzké budoucnosti s vybudováním sportovního prvku pro starší děti a mládež: „*Do budoucna se počítá, že bude zrealizováno workoutové hřiště*“ (I8).

TO14: Jaká rizika přináší nedostupnost takových programů?

Absence podpůrných programů může být právě tou **příčinou současného stavu**, který informanti popisují. Z jejich pohledu se některé děti nudí, jsou lhostejné ke svému okolí a ztrácí sounáležitost: „*žijí izolovaně, unikají do „vlastních světů“, díky čemuž pak mají pokřivené vnímání reality a vzniká větší riziko sociálně patologických jevů*“ (I17).



Následkem toho se uzavírají do virtuálních světů, kde si utváří závislost na moderních komunikačních technologiích nebo hledají své místo mezi vrstevníky obdobně smýšlejícími: „*Rizika jsou možná hodně přes kamarády a členy party, ve které si přejí být*“ (I6). Tam vzniká prostor pro rizikové aktivity a lehké sklouznutí k vytvoření nesprávných návyků: „*Mládež inklinuje k rizikovému chování jako je kouření, pití alkoholu, vandalismus, násilí, šikana, drogy aj. Hrozí i vzájemné ataky mezi subkulturami*“ (I2).

TO15: Uveďte důvody, proč byste podpořil/a či nepodpořil/a vznik organizace, která by dětem a mládeži nabídla v Pečkách alternativu zájmových kroužků.

V Pečkách chybí instituce, která by se systematicky a dlouhodobě věnovala **specifickým skupinám dětí a mladistvých**, ať se jedná o děti ze sociálně slabých rodin, o nemotivované dospívající či romské děti: „*Takové skupiny lze pravděpodobně vnímat jako rizikové a ohrožené z hlediska možných rizikových vlivů (drogy, trestná činnost)*“ (I19). Institucí, která splňuje popisované požadavky, je například nízkoprahové zařízení pro děti a mládež: „*jednoznačně nízkoprahový klub. Jeho efekt byl již mnohokrát popsán, náklady na provoz – pokud se najdou prostory – mohou být relativně velmi nízké*“ (I19).

Pro funkční, koncepční a dlouhodobou činnost NZDM je zapotřebí politická programová **podpora města Pečky** s čímž souvisí i podpora finanční: „*Vzletně se říká, že peníze jsou až na prvním místě. Tedy pokud by tato organizace vznikla, bylo by potřeba vyřešit dlouhodobé vícezdrojové financování tohoto zařízení*“ (I8). Na druhou stranu dlouhodobá praxe a zkušenosti míst, kde zařízení působí, prokazují efektivnost vynaložených nákladů: „*náklady na provoz takové organizace jsou mnohonásobně nižší než následné škody související s negativními společenskými jevy*“ (I19).

TO16: V případě podpory vzniku, na jaké aktivity by se měla organizace zaměřit? / V případě nesouhlasu, jakou alternativu pro bezpečné vyžití dětí a mládeže byste navrhoval/la?

Opakuje se názor, že by aktivity měly **vycházet ze zájmu a poptávky samotných dětí**. Měly by nahradit dětem prázdnotu, kterou se snaží vyplnit v partách na lavičkách nebo doma pasivní zábavou, kterou jim poskytuje elektronika. Aktivity by se mohly zaměřit na rozvoj dobrých vztahů mezi dětmi, komunikaci, rozvoj kreativity, respektu k sobě, aby dokázaly respektovat ostatní a na práci se svým volným časem, například: „*promítání filmů „naslepo“, zahrát si vlastní divadlo, nacvičit „muzikál“, „drbárna“ - mít možnost posedět si u čaje, vody... s přáteli – mít bezpečný prostor, možnost psaní úkolů a učení se*

– s případným vzájemným doučováním nebo radou, poznat město, kde žiji – různé projekty a hravé formy pro různé věkové kategorie“ (I17). Maminky, které vychovávají děti samy, nemohou předvést svým synům mužské dovednosti: „Já třeba jako rodič bych stála o řemeslnou nebo truhlářskou minidílnu nebo sehnat člověka, který by na 2 hodiny v týdnu děti vzal do své domácí dílny“ (I6).

Nemělo by chybět ani sociální či psychologické **poradenství**. Lze předpokládat, že při činnostech s dětmi, které jsou ohroženy na zdravém vývoji, se vyskytnou témata k řešení: „V návaznosti na to odborná osobnostně sociální práce s více ohroženými jedinci, s nimiž se naváže vztah prostřednictvím „zábavných“ činností“ (I19).

## Závěr a shrnutí

Závěr práce se věnuje vyhodnocení potřebnosti nízkoprahového zařízení pro děti a mládež v Pečkách.

Z provedených výzkumů vyplynulo, že zřízení instituce na bázi nízkoprahového zařízení pro děti a mládež se jeví jako nezbytné. Z průzkumů jsou zjevné ohrožující až rizikové aspekty chování dětí a mládeže, ať se jedná o nadužívání cigaret a alkoholu, vandalismus či záškoláctví. Potvrdilo se také nadužívání komunikačních technologií, přičemž dopady tohoto fenoménu nejsou dosud dostatečně probádány. Závažné mohou být zejména dopady na zdraví dětí, je však zřejmé, že se již dnes projevují izolovaností dětí a zhoršujícími se komunikačními dovednostmi. Dalším ohrožujícím faktorem je snadná dostupnost návykových látek v Pečkách, díky rozvinuté prodejní síti. Současně je prokazatelný nesoulad mezi majoritou a romskou minoritou, vyvolávající odmítavé až xenofobní postoje.

Je evidentní absence bezpečného zázemí umožňující působit na děti, které se dostaly do zátěžové situace, ze které hledají východisko. Současně je potřebné podchytit děti problémové, či potenciálně problémové a působit na jejich osobnost a kompetence. Samy děti postrádají možnosti a prostory pro atraktivní vyžití ve svém volném čase, což otevírá potenciál pro rizikové chování či uzavírání do pasivity nepodporující vzájemnou interakci. Současně se tím otevírá prostor pro využívání zázemí v podobě NZDM.

Děti indikovaly problémy ve vztahu ke škole, a to zejména kvůli přestupkům a nevhodnému chování. O tom svědčí i vysoký počet postihů ze strany pedagogů v oblasti chování žáků. Instituce také otevírá možnosti, jak působit na romské děti směrem k jejich edukaci a kvalifikaci.

Z ankety je zřejmá podpora instituce v podobě NZDM ze strany odborné i angažované laické veřejnosti. Předpokladem pro životaschopnost organizace je systematická, dlouhodobá, podporovaná a koncepční činnost, která by průřezově působila na všechny negativní aspekty a oblasti, které byly při výzkumu zmapovány. Pokud přihlédneme k ekonomickým hlediskům, náklady spojené s provozem NZDM jsou mnohem efektivněji vynaloženy, než náklady vložené do nápravy škod způsobených dopady negativních společenských jevů.

## Seznam použité literatury

1. ČERMÁKOVÁ, Kristýna; JOHNOVÁ Milena. *Zavádění standardů kvality sociálních služeb do praxe Průvodce poskytovatele*. 1. vydání, Praha: Ministerstvo práce a sociálních věcí, 2002. 112 s. ISBN 80-86552-45-4.
2. ČESKÁ ASOCIACE STREETWORK. *Pojmosloví nízkoprahových zařízení pro děti a mládež*. Praha, 2008. 20 s.
3. GEISLEROVÁ, Eli; HODAČOVÁ Jana; HODAČ Tomáš; JULÍNKOVÁ Jana; MATĚJČKOVÁ Barbora; VÁŇOVÁ Viviana a kolektiv pracovníků NIDM. *Mít přehled „Průvodce informačními a poradenskými službami pro mládež v ČR“*. 1. vydání. Praha: Národní institut dětí a mládeže MŠMT, 2012. 252 s. ISBN 978-80-87449-02-8.
4. HENDL, Jan. *Kvalitativní výzkum*. 1. vydání, Praha: Portál, 2005. 40 s. ISBN 80-7367-040-2.
5. HOFBAUER, Břetislav. *Děti, mládež a volný čas*. 1. vydání, Praha: Portál, 2004. 176 s. ISBN 80-7178-927-5.
6. MATOUŠEK, Oldřich a kol. *Metody a řízení sociální práce*. 3. aktualizované a doplněné vydání. Praha: Portál, 2013. 400 s. ISBN 978-80-262-0213-4.
7. MATOUŠEK, Oldřich; MATOUŠKOVÁ, Andrea. *Mládež a delikvence*. 3. vydání, aktualizované. Praha: Portál, 2011. 344 s. ISBN 978-80-7367-825-8.
8. MATOUŠEK, Oldřich; KODYMOVÁ, Pavla; KOLÁČKOVÁ, Pavla (eds.). *Sociální práce v praxi*. 2. vydání. Praha: Portál, 2010. 352 s. ISBN 978-80-7367-818-0.
9. MATOUŠEK, Oldřich a kol. *Sociální služby: legislativa, ekonomika, plánování, hodnocení*. 1. vydání. Praha: Portál, 2007. 184 s. ISBN 80-7367-310-9.
10. MĚSTO PEČKY. *Městský úřad*. [online]. 2000-2016 [cit. 17.11.2016]. Dostupný z: <http://www.pecky.cz/>
11. MINISTERSTVO PRO MÍSTNÍ ROZVOJ ČR. *Regionální informační servis Pečky*. [online]. 2012–2016 [cit. 17.11.2016]. Dostupný z: <http://www.risy.cz/>
12. MINISTERSTVO ŠKOLSTVÍ MLÁDEŽE A TĚLOVÝCHOVY. *Národní strategie primární prevence rizikového chování dětí a mládeže na období 2013–2018* [online]. 11.10.2013 [cit. 13.11.2016]. Dostupné z: <http://www.msmt.cz/file/28077>

13. MINISTERSTVO PRÁCE A SOCIÁLNÍCH VĚCÍ. *Sociální zabezpečení*. Praha: Sagit, 2015. 204 s. ISBN 978-80-7488-095-7.
14. NAVRÁTIL, Pavel a kol. *Romové v české společnosti*. 1. vydání. Praha: Portál, 2003. 224 s. ISBN 80-7178-741-8.
15. NAVRÁTIL, Stanislav; MATTIOLI, Jan. *Problémové chování dětí a mládeže*. 1. vydání. Praha: GRADA, 2011. 120 s. ISBN 978-80-247-3672-3.
16. Sdružení linka bezpečí. *Rodiče, děti a jejich problémy*. 1. vydání. Praha: Sdružení linka bezpečí, 2011. 126 s. ISBN 978-80-904920-0-4.
17. ŠVARŤÍŠEK, Roman; ŠEĎOVÁ, Klára a kol. *Kvalitativní výzkum v pedagogických vědách*. 1. vydání. Praha: Portál. 2007. 384 s. ISBN: 978-80-7367-313-0.
18. VLÁDA ČESKÉ REPUBLIKY. *Národní strategii protidrogové politiky na období 2010 až 2018*. [online]. 2016 [cit. 17.11.2016]. Dostupné z: <https://www.vlada.cz/>
19. ZEMANOVÁ, Vanda; DOLEJŠ, Martin. *Životní spokojenost, sebehodnocení a výskyt rizikového chování u klientů nízkoprahových zařízení pro děti a mládež*. 1. vydání. Olomouc: Univerzita Palackého v Olomouci, 2015. 151 s. ISBN 978-80-244-4492-5.

## **Seznam tematicky související literatury**

1. MAS PODLIPANSKO. *Komunitním plánu sociálních služeb na Podlipansku*. 1. vydání. Pečky, 2012.
2. MĚSTO PEČKY. *Strategický plán rozvoje města Pečky pro roky 2016–2026*. 1. vydání. Pečky, 2016.

## Seznam tabulek

Tabulka 1: Operacionalizaci prvního dílčího výzkumného cíle .....	26
Tabulka 2: Transformace druhého dílčího výzkumného cíle .....	29
Tabulka 3 Oslovení informantí v rámci druhého výzkumného cíle .....	32
Tabulka 4 Počet žáků základních škol v Pečkách zapojených do průzkumu.....	33
Tabulka 5 - 27: Dílčí výzkumný cíl 1.1 – 1.8: Dotazníková otázka 5, 5.a, 7.b, 8, 9, 12, 13, 16, 17, 20, 21, 21.a, 22-27, 29, 31-34.....	43 -53

## Seznam grafů

Graf 1-18: Dílčí výzkumný cíl 1.1 – 1.8: Dotazníková otázka 1, 1.a, 2, 3, 4, 6, 7, 7.a, 10, 11, 14, 15, 18, 19, 28, 30, 35.....	42 -53
---	--------

## Seznam příloh

Příloha 1: Naskenovaný vyplněného dotazníku žákem ZŠ Pečky	
Příloha 2: Přepis rozhovoru s informantem I13 v rámci oslovené odborné veřejnosti	
Příloha 3: Přepis rozhovoru s informantem I2 v rámci oslovené laické veřejnosti	

## Příloha 1: Naskenovaný vyplněný dotazník žákem ZŠ Pečky

11 14

**Dotazník pro zjištění potřebnosti vzniku Nizkoprahového zařízení pro děti a mládež (NZDM) v Pečkách**

Tímto dotazníkem se na Tebe obracím s žádostí o pomoc při získání informací o tom, jaké mají děti Tvého věku možnosti trávit volný čas v Pečkách. Výsledky dotazování budou podkladem pro založení klubu pro děti a mládež v Pečkách. Dotazník je anonymní, nemusíš se tedy obávat, že se někdo dozví, jak jsi dotazník vyplnil/a. Vyplnění Ti zabere přibližně 15 minut. **Odpovídej prosím pravdivě, každá odpověď je správná, pokud je pravdivá.**

V dotazníku se vyskytují dvě způsoby odpovědi:

- do vytečkovaných míst vypiš svoji odpověď
- do čtverečků vyplň křížek

Děkuji Ti za Tvůj čas nad vyplněním dotazníku.  
Iveta Minaříková

**1) Do jakých kroužků (sportovních, hudebních aj.) chodíš? Vypiš svoji odpověď.**

Do Záchrany

-----

-----

-----

**1a) Kolikrát v týdnu chodíš do kroužků? Označ křížkem svoji odpověď.**

3-4x týdně       1-2x týdně       1x za 14 dní       méně často

nechodím do žádných kroužků

**2) Kolik hodin denně (v průměru za poslední týden) jsi dělal/a následující aktivity? Vypiš svoji odpověď.**

Sledování filmů	0	Sport	2
Hraní her (např. na PC)	2-5	Učení (mimo školu)	0
Surfování po internet	1-2	Čtení, zpěv, hra na hudební nástroj	0
Poslech hudby	1	Jiné	0

**3) Kde nejčastěji trávíte čas s kamarády? Kde se scházíte? Označ křížkem svoji odpověď, případně vypiš.**

<input checked="" type="checkbox"/> venku (park, ulice, rybník aj.)	<input type="checkbox"/> na kroužku (ZUŠ, knihovna aj.)
<input type="checkbox"/> na hřišti při sportu (fotbal, volejbal aj.)	<input type="checkbox"/> na diskotéce
<input type="checkbox"/> ve škole	<input type="checkbox"/> doma
<input type="checkbox"/> jinde .....	

1

Dotazník pro zjištění potřebnosti vzniku Nizkoprahového zařízení pro děti a mládež (NZDM) v Pečkách

4) Jak bys popsal/a své dobré kamarády/ky.

Označuj od 1 do 5 podle pravdivosti, 1 = rozhodně neplatí, 5 = rozhodně platí.

- sportovci .....3
- talentovaní na hudbu, zpěv, divadlo .....2
- pravdomluvní .....2
- úspěšní ve škole .....3
- oblíbení .....4
- (občas) mluví sprostě .....4
- mají průšvihy .....3
- nerespektují autority (rodiče, učitelé aj.) .....3
- jsou drzí .....3

5) Chodíte s kamarády na diskotéky nebo do jiného podniku, kde se dá pít alkohol a kouřit? Označ křížkem svoji odpověď.

ANO

NE

5a) Pokud jsi vyplnil/a u předchozí otázky ano, jak často? Označ křížkem svoji odpověď.

Vícekrát týdně

1x za 14 dní

1x týdně

Méně často

6) Mají tvoji kamarádi zkušenosti s: Označ křížkem svoji odpověď.

pitím alkoholu

hrou na automatech

kouřením cigaret

sprejerstvím

užíváním marihuany

násilím

aplikací jiných drog

7) Máš zkušenosti s: Kdy poprvé? V případě opakované zkušenosti, jak často?

Označ křížkem svoji odpověď a vyplň požadované.

pitím alkoholu ..... ..

kouřením cigaret ..... ..

užíváním marihuany ..... ..

aplikací jiných drog ..... ..

sprejerstvím ..... ..

hrou na automatech ..... ..

násilím ..... ..



Dotazník pro zjištění potřebnosti vzniku Nizkoprahového zařízení pro děti a mládež (NZDM) v Pečkách

8) Řešilo se někdy tvé chování na policii? Označ křížkem svoji odpověď.

ANO

NE

9) Řešilo se někdy tvé chování se sociálním pracovníkem nebo s výchovným pracovníkem školy? Označ křížkem svoji odpověď.

ANO

NE

10) Když provedeš nějaký průšvih, jak se zachovají tví rodiče (vychovatelé)?

Označ křížkem nanejvýš tři reakce svých rodičů (vychovatelů), které jsou nejčastější.

domlouvají

zabaví mi telefon (tablet apod.)

nadávají

neřeší to

dostanu domácí vězení

nemají zájem

dostanu výprask

průšvihy nemívám

nedostanu kapesné

jiný trest .....

11) Co je pro Tebe v životě důležité?

Vše oznámuj od 1 do 5 podle důležitosti, přitom 1 = nejméně důležité, 5 = nejvíce důležité.

peníze ..... 4

alkohol ..... 1

kamarádi ..... 4

pocit bezpečí ..... 5

rodina ..... 5

kouření ..... 1

škola ..... 5

rvačky ..... 1

jiné .....

12) Myslíš si, že jsi v životě šťastný? Označ křížkem jednu odpověď.

rozhodně ano

spíše ne

spíše ano

rozhodně ne

jak kdy

13) Pokud máš nějaké problémy, čeho se většinou týkají? Vypiš svoji odpověď.

- ..... *Problémy ve škole* .....

- .....

- .....

- .....

Dotazník pro zjištění potřebnosti vzniku Nizkoprahového zařízení pro děti a mládež (NZDM) v Pečkách

14) Pokud máš nějaké problémy, komu se s ním svěřuješ?

Označ křížkem svoji odpověď.

	ANO	NE
- kamarádovi	<input type="checkbox"/>	<input checked="" type="checkbox"/>
- sourozenci	<input type="checkbox"/>	<input checked="" type="checkbox"/>
- matce	<input checked="" type="checkbox"/>	<input type="checkbox"/>
- otcovi	<input checked="" type="checkbox"/>	<input type="checkbox"/>
- jinému příbuznému	<input checked="" type="checkbox"/>	<input type="checkbox"/>
- trenérovi, vedoucímu kroužku apod.	<input type="checkbox"/>	<input checked="" type="checkbox"/>
- učiteli	<input checked="" type="checkbox"/>	<input type="checkbox"/>
- na blog, internet	<input type="checkbox"/>	<input checked="" type="checkbox"/>
- vychovateli	<input checked="" type="checkbox"/>	<input checked="" type="checkbox"/>
- někomu jinému	<input type="checkbox"/>	<input checked="" type="checkbox"/>

15) Míváš někdy vážný konflikt či hádku s následujícími lidmi?

Vypiš svoji odpověď 1 = vůbec; 2 = zřídka kdy (1x za rok); 3 = občas (1x za měsíc); 4 = často (1x za týden); 5 = skoro denně.

- spolužák ..2..	- otec ..1..	- učitel ..2..
- sourozenec ..1..	- jiný příbuzný ..1..	- vychovatel ..1..
- matka ..1..	- vedoucí, trenér ..2..	- někdo jiný ..1..

16) V případě problému v rodině víš, na koho se můžeš obrátit o pomoc?

Označ křížkem jednu odpověď.

- naprosto souhlasím       spíše nesouhlasím       nedokážu posoudit  
 spíše souhlasím       naprosto nesouhlasím

17) V případě problémů ve škole víš, na koho se můžeš obrátit o pomoc?

Označ křížkem jednu odpověď.

- naprosto souhlasím       spíše nesouhlasím       nedokážu posoudit  
 spíše souhlasím       naprosto nesouhlasím

18) Na jakém místě se cítíš v bezpečí?

Vše označuj od 1 do 3, přitom 1 = nejméně bezpečné místo, 3 = nejvíce bezpečné místo.

s kamarády ..2..	ve škole ..2..	na tréninku, v kroužku ..4..
venku (na ulici, v parku aj.) <sup>podle</sup> <sub>keškol</sub> ..3..	doma ..3..	jinde .....

19) Ve škole, kterou navštěvuješ, se setkáváš s:

Vše označuj od 1 do 5, přitom 1 = rozhodně ne, 5 = rozhodně ano:

nudou ..3..	dobrymi kamarády ..5..	stresem ..3..
špatným chováním spolužáků ..4..	jiné .....	

Dotazník pro zjištění potřebnosti vzniku Nizkoprahového zařízení pro děti a mládež (NZDM) v Pečkách

20) Ve škole obvykle dosahuješ výsledků: Označ jednu odpověď.

- nadprůměrných                       slabší průměr                       jak kdy  
 lepší průměr                       podprůměr

21) Dostal jsi už někdy: Označ jednu odpověď.

- napomenutí třídního učitele                       sníženou známku z chování                       vyloučení z kroužku, klubu  
 třídní nebo ředitelskou důtku                       nedostatečnou na vysvědčení                       podmíněčné vyloučení ZŠ  
 vyloučení ze školy

O jaký/é se jednalo přestupek/ky? Vypiš svoji odpověď, pokud Ti to nevadí.

.....  
.....

Označ křížkem svoji odpověď.

ANO

NE

- 22) Považuješ školní známky za důležité?                                              
23) Přípravuješ se pravidelně do školy?                                              
24) Jsi spokojený(á) se svými školními výsledky?                                              
25) Pomáhá Ti někdo se školní přípravou?                                              
26) Dohlíží tvoje rodina na tvůj školní prospěch?

27) Myslíš si, že je v místě Tvého bydliště dostatek příležitostí, jak trávit volný čas?

- ANO                       NE                       NEVÍM

28) Co bys chtěl/a, aby v Pečkách bylo pro děti tvého věku? (například klubovna, konkrétní sport či kroužek, zázemí pro parkour, workout aj.) Vypiš svoji odpověď.

- workout  
- .....  
- .....  
- .....

29) Tvé pohlaví:  Chlapec  Dívka

30) Tvůj věk: 14

31) Tvé bydliště:  Pečky  Okolní obec

32) Dospělí, kteří s Tebou bydlí v jedné domácnosti: Označ jednu odpověď.

matka a otec

jen matka

jen otec

vlastní a nevlastní rodič

prarodiče

pěstouni

matka nebo otec střídavě

33) Nejvyšší dosažené vzdělání rodičů, pokud nevíš, nemusíš vyplňovat:

Matka:  základní  střední bez maturity/vyučení  střední s maturitou  VOŠ, VŠ

Otec:  základní  střední bez maturity/vyučení  střední s maturitou  VOŠ, VŠ

34) Počet dětí ve Vaší domácnosti včetně Tebe: 1

Děkuji Ti za vyplnění dotazníku 😊



## Příloha 2: Přepis rozhovoru s informantem I13 v rámci oslovené odborné veřejnosti

<b>Tazatelské otázky</b>
<i>TO01: Jak hodnotíte situaci v Pečkách z hlediska rizikového chování dětí a mládeže?</i>
<i>Určitě asi jako v každé obci či městě, problémy v Pečkách máme.</i>
<i>TO02: V jakých oblastech je jejich chování rizikové?</i>
<i>To, co řešíme tady ve škole, vidí děti doma i na akcích města – myslím tím kouření a konzumaci alkoholu. Fungují tu špatné vzory a nezdravě vysoká míra tolerance k cigaretám i alkoholu. Město, škola, rodiče, policie i zájmové organizace by měli spolupracovat a represe by měla být až jako poslední opatření. Když dítě dostane sníženou známku z chování, trestáme děti za to, co nezvládá rodina a obecně celá společnost. Děti chování dospělých velmi často jen kopírují.</i>
<i>TO03: Uveďte důvody, proč byste podpořil/a či nepodpořil/a vznik organizace, která by s rizikovými dětmi a mládeží pracovala?</i>
<i>V první řadě by děti z rizikových skupin měly mít prostor v zájmových organizacích, které tu již jsou a dostávají dotace z města. Zdarma tu není nic a část rodin peníze nedá, protože je nemá a nebo se o děti a jejich volný čas nestará.</i>
<i>TO04: V případě podpory vzniku, na co by se měla taková organizace zaměřit? / V případě nesouhlasu se vznikem organizace, jak by se mělo s rizikovou mládeží pracovat?</i>
<i>Zaměstnávat děti tím, co je baví, aby si našly kamarády, spolupracovaly, komunikovaly, pomáhaly si a odreagovaly se. Zaměstnat náctileté je ale obecně těžké. Děti se v pubertě mění, jsou uzavřenější a je těžké je namotivovat. Dělat s nimi něco co souvisí s jejich kreativitou, sportovním vyžitím. Nebo to úplně obyčejné, co doma potřebují a nemají (uvařit si jednoduché jídlo). Nemusí to být postavené jen na počítačích a mobilech. Jsou na nich stále, vlastně spolu nemluví. Podporovala bych komunikaci. Schází jim sociální dovednosti a skupinové hry. Náctiletí potřebují někoho, kdo má čas, aby je vyslechl. Rodiče se vrací z práce pozdě večer. My na ně ve škole taky nemáme čas, nemůžeme se věnovat jednomu dítěti, máme osnovy a učíme.</i>
<i>TO05: Jak hodnotíte situaci v Pečkách z hlediska dostupnosti nelegálních návykových látek?</i>
<i>Nevím jak to je v obchodech s prodejem alkoholu a cigaret. Ale některé děti u sebe cigarety mají. Doma i ve škole by děti neměly vidět dospělé kouřit. Pokud učitelky chodí o přestávkách kouřit do sklepa školy, něco tu není v pořádku s výchovou ke zdravému životnímu stylu bez závislostí, který propaguje školní vzdělávací program ZŠ Pečky. Pokud maminka tlačí kočárek a pokuřuje, je to totéž. Rodiče často kouří přímo před školou.</i>

<p><i>Park je stále prostorem distribuce a užívání marihuany.</i></p> <p><i>Drogy, alkohol, cigarety – to vše může náctiletý v Pečkách snadno získat, pokud má od rodičů kapesné.</i></p> <p><i>Na akcích města jako je advent se prodává alkohol, v parku se pak nedá projít, potácí se tam podnaplilí (rodiče, někteří radní i nezletilé děti).</i></p> <p><i>Školní děti jsou závislé hlavně na elektronice – telefony, internet, počítačové hry. Do školy chodí unavené a nevyspalé, protože se v noci brouzdají po internetu.</i></p>
<p><b>TO06: V čem spočívá riziko dostupnosti návykových látek v Pečkách, zejména pro děti a mládež?</b></p>
<p><i>Mladý organismus se na drogu rychle naučí a tělo ji pak vyžaduje.</i></p> <p><i>Moderní technologie současné děti připravily o dětství. Ve škole se náctiletí na 2. stupni o přestávce věnují monitoru chytrého telefonu. Učitelé v hodinách pustí internet, interaktivní učebnice - děti si vlastně neodpočinou. Byla bych pro to, aby mobily do školy vůbec nenosily. Nejsou učební pomůckou.</i></p>
<p><b>TO07: Uveďte důvody, proč byste podpořil/a či nepodpořil/a programy, které mohou zamezit experimentování dětí a mládeže s návykovými látkami.</b></p>
<p><i>Protože prevence není v rodinách. Na děti není čas. Přibývá žen, které samy pečují o děti a nezvládají to. Přibývá rodin, které se stále s dětmi stěhují. Jsou zjevné sociální rozdíly mezi dětmi ve škole a v části populace roste vztek i agrese. Škola podporu sociálně slabších v běžné praxi zajistit nemůže, nemá peníze na odborníky a ani je nesežene. Nelze poslat žáka s problémem za školním psychologem.</i></p>
<p><b>TO08: V případě podpory programů, na co by se měly podle Vás zaměřit? / V případě nesouhlasu, jak by se mělo s problematikou dostupnosti návykových látek ve městě pracovat?</b></p>
<p><i>Poskytnout prostor, kde se můžou svěřit a vypovídat, nikdo na ně nemá čas. Čas mají jen vrstevníci, ale s těmi si neumí povídat nebo se dostanou do málo podnětných skupiny.</i></p> <p><i><a href="#">A ve vztahu k návykovým látkám?</a></i></p> <p><i>Pořád se o nich mluví, máme tato témata často v učebnicích, ale už se nejde tolik do hloubky jako v devadesátých letech. Předpokládáme, že víme, o čem je řeč. Ale vědí to děti?</i></p>
<p><b>TO09: Jak hodnotíte status minoritních rodin v Pečkách?</b></p>
<p><i>Romové už nejsou problém, mnohem větší problém jsou sociálně slabé rodiny. V každé třídě najdete děti, které potřebují pomoc.</i></p> <p><i>Obecně u cizojazyčných rodin je problém, aby se děti naučily česky, aby se domluvily, chybí jazyková podpora v počátku školní docházky. Je to různé u různých národností a skupin</i></p>

<i>příchozích. Zase záleží na rodinách, jestli se chtějí začlenit do většinové společnosti. Bohužel školství zase zaspalo.</i>
<b>TO10:</b> Jaký vliv má postavení minoritních rodin a hodnotový nesoulad s majoritou na vzájemné vztahy?
<i>Ve škole se dítě vyčlení už tím, co má na sobě za oblečení, jaký má mobil, jaké má kapesné, co má v dětském pokoji a kam jezdí na dovolenou.</i>
<b>TO11:</b> Uveďte důvody, proč byste podpořil/a či nepodpořil/a organizaci, která by spolupracovala s minoritními rodinami a jejich dětmi.
<i>Proto, abychom spolu uměli žít. Dnes je multikulturní výchova téměř sprosté slovo (po migračních vlnách v Evropě).</i>
<b>TO12:</b> V případě podpory takové organizace, na jaké programy a činnosti by se měla zaměřit? / V případě nesouhlasu se vznikem organizace, jaké kroky doporučujete pro napravení vztahů majority s minoritou?
<i>To je ohromně těžká otázka. Neumí spolu vyjít dospělí z jedné země, fungují předsudky proti migrantům, pokračuje vymývání mozků ve sdělovacích prostředcích. Už to nejsou jen stereotypy, ale přímo uměle vytvořené děsy.</i>
<b>TO13:</b> Jak hodnotíte možnosti dětí a mládeže v Pečkách z pohledu trávení volného času mimo organizované zájmové aktivity?
<i>Dřív byl ve škole školní klub, ale z kapacitních důvodů se musel zrušit a máme jen děti v družině. Děti se schází ve škole, vzdělávacím centru, v ZUŠce, sportovních oddílech. Tady je hodně možností, pokud mají rodiče peníze. Pro děti ohrožené a nebohaté tu není nic.</i>
<b>TO14:</b> Jaká rizika přináší nedostupnost takových programů?
<i>Děti vychovávají party, ulice, sociální sítě. Ty skupinky dětí jsou po městě vidět a většinou se baví tím, co se nám nelíbí, protože je nic jiného nenapadne. Tak obvykle něco ničí ... Maminky by měly mít 6-ti hodinovou pracovní dobu, aby byly pak doma s dětmi a měly přehled o využití volného času dětí.</i>
<b>TO15:</b> Uveďte důvody, proč byste podpořil/a či nepodpořil/a vznik organizace, která by dětem a mládeži nabídla v Pečkách alternativu zájmových kroužků.
<i>Protože je to o tom, jak tu budu žít jako seniorka a jak se tu bude žít vnoučatům. Jak si děti vychováme, takové toto město bude - chci Pečky bezpečné, kde si lidi na ulici pomohou, i když se třeba neznají. Kde se pozdraví a slušně k sobě chovají. Kde může rodič pustit dítě na ulici a zdravé se mu vrátí.</i>

**TO16:** V případě podpory vzniku, na jaké aktivity by se měla organizace zaměřit? / V případě nesouhlasu, jako alternativu pro bezpečné vyžití dětí a mládeže byste navrhoval/la?

*Vše co člověka kultivuje má smysl a je jedno v jakém je to směru. Lepší než se poflakovat doma u počítače nebo venku po městě. Ať tráví čas užitečně.*

*Aktivně si odpočinout. Zaměstnat myšlení jinak. Zaměřit se na praktické tvoření, ve škole většinou poslouchají jak co dělat a tam by si to měly vyzkoušet.*

*Dělat úplně obyčejné věci – umět vzít nůžky, kladívko, vylézt na štafle...*

***Měli by je vést také muži, za to bych se přimlouvala, k docela normálním věcem. Náctiletým chybí mužské vzory, většinou mají učitelky od školy až do 18 let.***

*Problém je často v rodinách bez táty nebo se tatínci rychle a často střídají.*



### Příloha 3: Přepis rozhovoru s informantem I2 v rámci oslovené laické veřejnosti

<b>Tazatelské otázky</b>
<i>TO01: Jak hodnotíte situaci v Pečkách z hlediska rizikového chování dětí a mládeže?</i>
<i>Extrémní abnormality nevidím, ale rizikové chování ano. Nedostatky vidím v chybějícím prostoru pro volnočasové aktivity dětí a mládeže.</i>
<i>TO02: V jakých oblastech je jejich chování rizikové?</i>
<i>Setkávám se s rizikovým chováním v podobě kouření, kdy starší děti nabízí mladším dětem ve věku cca 11–12 let cigarety a pak společně kouří. Dále s pitím alkoholu nezletilými a jeho prodejem mladistvým na společenských akcích, jako jsou taneční nebo plesy, prodej je častý i v některých obchodech s potravinami. Riziko vnímám i z hlediska používání moderních komunikačních technologií. Může to být potenciální zárodek gamblerství. Vidím tam také nebezpečí kyberšikany a zneužití dětí formou dětské pornografie. Děti mají zjednodušený přístup ke stránkám, které pro ně nejsou určeny.</i>
<i>TO03: Uveďte důvody, proč byste podpořil/a či nepodpořil/a vznik organizace, která by s rizikovými dětmi a mládeží pracovala?</i>
<i>Podpořil proto, aby se tam eliminovaly škodlivé faktory, jako je alkohol, kouření, drogy. Děti by byly v bezpečném prostředí.</i>
<i>TO04: V případě podpory vzniku, na co by se měla taková organizace zaměřit? / V případě nesouhlasu se vznikem organizace, jak by se mělo s rizikovou mládeží pracovat?</i>
<i>Organizace by měla naučit děti, jak těmto rizikům čelit a jak je rozpoznat. Aby byly schopny se vzepřít nabídce. Ukázat jim, co je špatné a co dobré, jaké má rizikové chování konsekvence, aby si uvědomily, že jejich činy nemusí být bez následků.</i>
<i>TO05: Jak hodnotíte situaci v Pečkách z hlediska dostupnosti nelegálních návykových látek?</i>
<i>I přes to, že s tím sám nemám bližší zkušenost, domnívám se, že dostupnost drog je relativně snadná. Prodejní místa jsou veřejným tajemstvím. V Pečkách jsem se setkal s lidmi pod vlivem návykových látek.</i>
<i>TO06: V čem spočívá riziko dostupnosti návykových látek v Pečkách, zejména pro děti a mládež?</i>
<i>V tom, že se k drogám mohou děti relativně snadno dostat. Hrozí nebezpečí přinesení do party a experimentování s nimi.</i>

<p>TO07: Uveďte důvody, proč byste podpořil/a či nepodpořil/a programy, které mohou zamezit experimentování dětí a mládeže s návykovými látkami.</p>
<p><i>Důvodem je, že si nepřeju, aby děti měly tendenci vůbec drogy vyzkoušet.</i></p> <p><i>Další důvod je, aby programy pomohly snížit poptávku po drogách a tím pádem i nabídku.</i></p>
<p>TO08: V případě podpory programů, na co by se měly podle Vás zaměřit? / V případě nesouhlasu, jak by se mělo s problematikou dostupnosti návykových látek ve městě pracovat?</p>
<p><i>Měly by pracovat na tom, aby si děti uvědomily, jaké nebezpečí po stránce zdravotní, ekonomické a společenské jim experimentováním případně pravidelným užíváním drog hrozí.</i></p> <p><i>Aby se naučily čelit případné nabídce drog od dealera, ale také od kamaráda, což je pro ně obtížnější z důvodu strachu z vyloučení z party.</i></p>
<p>TO09: Jak hodnotíte status minoritních rodin v Pečkách?</p>
<p><i>Moje zkušenost s nimi není nijak intenzivní. Stavím se k nim obezřetně. Jejich projevy jsou z mého pohledu nestandardní. Nesetkal jsem se se situací, při které by došlo ke konfliktu verbálnímu či fyzickému ze strany minorit.</i></p>
<p>TO10: Jaký vliv má postavení minoritních rodin a hodnotový nesoulad s majoritou na vzájemné vztahy?</p>
<p><i>Skupiny jsou trvale odděleny, koexistují vedle sebe. Nedochází ke vzájemnému propojování a komunikaci ani z jedné strany. Tento postoj může vycházet z mého sociálního postavení. V komunitě, ke které náležím, se nevyskytuje žádný zástupce minoritní společnosti, avšak setkávám se zde s negativními postoji vůči minoritě.</i></p>
<p>TO11: Uveďte důvody, proč byste podpořil/a či nepodpořil/a organizaci, která by spolupracovala s minoritními rodinami a jejich dětmi.</p>
<p><i>Aby se rozbily stereotypy na obou stranách a snížil strach z toho, co dobře neznáme. Dopadem by bylo snížení napětí mezi skupinami.</i></p>
<p>TO12: V případě podpory takové organizace, na jaké programy a činnosti by se měla zaměřit? / V případě nesouhlasu se vznikem organizace, jaké kroky doporučujete pro napravení vztahů majority s minoritou?</p>
<p><i>Zaměřit se na význam vzdělání a kvalifikaci hlavně směrem k dětem. Na podporu talentů z minoritních skupin v případě, že je jejich rodina neumí nebo nechce podpořit anebo naráží na předsudky okolí.</i></p>
<p>TO13: Jak hodnotíte možnosti dětí a mládeže v Pečkách z pohledu trávení volného času mimo organizované zájmové aktivity?</p>

*Taková možnost v Pečkách není a chybí tu. Postrádám zázemí pro větší děti jako například skatepark, workoutové hřiště nebo klubovna.*

*TO14: Jaká rizika přináší nedostupnost takových programů?*

*Mládež inklinuje k rizikovému chování jako je kouření, pití alkoholu, vandalismus, násilí, šikana, drogy aj. Hrozí i vzájemné ataky mezi subkulturami.*

*TO15: Uveďte důvody, proč byste podpořil/a či nepodpořil/a vznik organizace, která by dětem a mládeží nabídla v Pečkách alternativu zájmových kroužků.*

*Z důvodu snížení vlivu rizikových faktorů, tedy naplnit volný čas dětí smysluplnější aktivitou.*

*TO16: V případě podpory vzniku, na jaké aktivity by se měla organizace zaměřit? / V případě nesouhlasu, jako alternativu pro bezpečné vyžití dětí a mládeže byste navrhol/a?*

*Nedokážu jednoznačně nadefinovat, spíše obecně – pohybové aktivit, doučování, relax, tedy výběr z nejrůznějších aktivit.*

*Měly by zde být vedení k respektu k pravidkům a vzájemné snášenlivosti.*