

# Česká zemědělská univerzita v Praze

Fakulta agrobiologie, potravinových a přírodních zdrojů

Katedra rostlinné výroby



## Projekt malé rodinné farmy

The project of small family farm

## Diplomová práce

Autor práce: Bc. Tomáš Pražák

Vedoucí práce: Ing. Kateřina Pazderů, PhD.

2014

## Čestné prohlášení

Prohlašuji, že jsem diplomovou práci na téma „Projekt malé rodinné farmy“ vypracoval samostatně a použil jen pramenů, které cituji a uvádím v příložené bibliografii.

V Praze dne:

.....  
Bc. Tomáš Pražák

## **Poděkování**

V rámci diplomové práce bych rád poděkoval „Ovčí farmě M&M Šonov u Broumova“ za možnost získání praxe a důležitých informací a dále vedoucí diplomové práce Ing. Kateřině Pazderů, Phd. za poskytnutí cenných informací a vedení práce.

## **Souhrn**

Diplomová práce na téma „založení malé rodinné farmy“ se zabývá přiblížením obecné části světové, evropské a poté české dotační politiky, pohledu na eko farmy, podnikání v zemědělství a agroturistice. V práci je uveden přehled jak z ekonomického hlediska, tak i z praktického hlediska co vše je zapotřebí při založení farmy.

V hlavní části této práce nalezneme investiční záměr projektu v oblasti založení rodinné eko farmy, popis podniku a služeb, technicko - technologickou charakteristiku podnikatelské činnosti a v neposlední řadě marketing, finanční část a swot analýzu. V projektu se pojednává o založení rodinné farmy na zelené louce, kde je zapotřebí získání pozemků o rozloze minimálně 50 ha, postavení budov jak již pro bydlení, agroturistiku – respektive ubytovací zařízení, budovy pro zvířata a především získání dostatku financí ať již z dotací, vlastních zdrojů nebo z úvěrů. Farma bude situována v Královéhradeckém kraji broumovského výběžku v chráněné krajinné oblasti Broumovsko.

Konkrétní finanční plán je podrobně ekonomicky vyhodnocen. Zhlédnutím kapitoly 5.12 zjistíme přesné předpokládané finanční hodnoty projektu, které jsou zapotřebí pro výstavbu, pořízení a provoz farmy. Kompletní pořízení farmy s odkupem pozemků, výstavbou budov, pořízením zvířat a techniky s vybudováním agroturistického centra pro širokou veřejnost vyjde na předpokládaných 12.316.250 Kč. Majitel farmy předpokládá rychlý návrat vložených financí, jelikož se bude jednat o ojedinělý takto rozsáhlý projekt s nabídkou všestranných služeb v broumovském výběžku.

V poslední části projektu jsou vyhodnocena hlavní rizika, navržení kompletního plánu projektu a důsledná swot analýza. V závěru práce je vyhodnocení celkového pohledu na projekt a zjištění, že se v dnešní době vyplatí založení malé rodinné farmy na zelené louce, jelikož narůstá zájem o návrat o čisté, čerstvé a české produkty přímo z farem.

Jelikož byla tato práce psána a dokumentována na přelomu roku 2013 a 2014 prolínají se docházející a nadcházející dotační politiky pro daná období a to i pro získání dotací při založení farmy.

### **Klíčová slova**

Farma, ekologické farmy, dotace z EU, cestovní ruch, zemědělství, EAFRD, agroturistika, podnikatelský plán.

## **Summary**

Diploma thesis "The establishment of small family farm" deals with the general insight into the World, European and Czech grant policies. Insight into eco-farm business in agriculture and agro-tourism. The paper gives an overview of both the economic point of view and from a practical standpoint what all is needed for establishing the farm.

Main part of the thesis concerns about investment plan for the project of founding family eco-farm, business and services description, technical&technological characteristics of the business and additionally marketing, financial part and swot analysis. Project deals with the founding of family farm business from scratch on the green-land where is necessary to obtain a land with minimum of 50ha, then for buildings construction for housing, agro-tourism, or respectively accommodation facilities, buildings for animals, and most of all obtaining sufficient funding from grants, loans or from own resourcing. Farm model is situated in region of Hradec Kralove, at the tip of the nature-protected area called Broumovsko.

Financial plan itself is evaluated economically in deep detail. Going through the chapter 5.12 is supposed to give accurate estimated financial value of the project which are needed for the construction, acquisition and operation of the farm. Full acquisition of the farm including a purchase of land, construction of buildings, purchase of livestock and technology, establishing of agrotourism center for the public sector will come out expected at CZK12,316,250. The farm's owner assumes rapid payback of invested finances because it is a unique project with such an extensive range of versatile services at Broumov's spit.

The last part of the project contains assessment of major risks, design of a complete project plan and thorough SWOT analysis. In conclusion, you can find the evaluation of the overall view of the project and findings that nowadays establishment of small family farm from scratch pays off because of the growing interest in the return of clean, fresh and original Czech products directly from the farm.

Since this paper was written and documented at the turn of 2013 and 2014 there might be overlaps with incoming and upcoming grant policy for the periods and also for obtaining grants for the establishment of the farm.

## **Keywords**

Farm, organic farm, EU subsidies, tourism, agritourism, EAFRD, agricultural tourism, business plan.

# Obsah

1.	Úvod .....	10
2.	Cíl práce .....	11
3.	Literární přehled .....	12
3.1	Databáze a zdroje použité pro vyhledávání .....	12
3.2	Výsledky rešerše .....	12
3.2.1	Obecný přehled a přiblížení.....	12
3.2.2	Obecný pohled na dotační politiku ve světě.....	14
3.2.3	Obecný pohled dotační politiky na území ČR.....	25
4.	Zhodnocení podkladových údajů .....	31
4.1	Farmy, biofarmy.....	31
4.2	Podnikání v zemědělství v ČR.....	33
4.3	Podnikání v ekologickém zemědělství v ČR.....	33
4.3.1	Vstupní kontrola.....	34
4.3.2	Rozhodnutí o registraci .....	34
4.3.3	Kontrola podmíněnosti.....	34
4.4	Environmentální podmínky .....	35
4.4.1	Integrovaný registr znečišťování .....	35
4.5	Ekoturistika.....	35
4.6	Agroturistika .....	36
4.7	Dotace EU.....	36

4.8	Dotace EU v období 2014 - 2020.....	37
4.9	Dotace z národních zdrojů .....	37
5.	Vlastní projekt .....	38
5.1	Hlavní záměr projektu .....	39
5.2	Předmět podnikání a hlavní podnikatelské aktivity .....	39
5.3	Popis služeb .....	39
5.4	Popis podniku .....	41
5.4.1	Lokalita.....	41
5.4.2	Vedení účetnictví .....	42
5.4.3	Zákonná a jiná pojištění .....	42
5.4.4	Popis podnikatelské příležitosti .....	42
5.5	Profesní údaje.....	42
5.6	Harmonogram projektu .....	43
5.7	Historie podniku.....	43
5.7.1	Farmy a ekofarmy .....	43
5.7.2	Motivy založení podniku .....	43
5.7.3	Typ farmy .....	44
5.8	Technicko-technologická charakteristika podnikatelské činnosti .....	44
5.8.1	Provozní prostory .....	45
5.8.2	Strojní a přístrojové vybavení.....	47
5.8.3	Výrobní sortiment .....	47

5.8.4	Nabídka služeb.....	48
5.9	Trh.....	48
5.9.1	Bariéry vstupu do odvětví .....	48
5.9.2	Analýza a prognóza.....	49
5.10	Marketing .....	49
5.10.1	Cena.....	49
5.10.2	Vlastnosti produktu a služby .....	49
5.10.3	Dostupnost.....	50
5.10.4	Propagace.....	50
5.10.5	Přednosti oproti konkurenci.....	51
5.11	Personální zajištění .....	51
5.12	Finance .....	52
5.12.1	Náklady na zahájení činnosti .....	52
5.12.2	Zdroje financování .....	52
5.12.3	Finanční plán .....	53
5.13	Rizika projektu .....	56
5.14	Dopad projektu na životní prostředí .....	58
5.15	Plán akce .....	58
5.16	Vlastní hodnocení .....	59
5.16.1	SWOT analýza.....	60
6.	Diskuze .....	61



7.	Závěr .....	64
8.	Seznam literatury.....	65
9.	Seznam použitých zkratek a symbolů.....	71
10.	Seznam příloh.....	72

# 1. Úvod

V současné době se ekologické zemědělství, a především pak jeho produkty, těší velkému zájmu. I přes pozorovatelný rozvoj podnikání v ekologickém zemědělství v posledních letech, není trh zcela nasycen. Trendy hovoří o výrazném nárůstu spotřeby bioproduktů i do budoucna. Produkty ekologického zemědělství již nepředstavují luxus, ale jsou dostupné širokému spektru spotřebitelů nejen prostřednictvím farmářských trhů a obchodů se zdravou výživou, ale i v obchodních řetězcích. Okruh zákazníků, kteří biokvalitu vyžadují, však rok od roku dále stoupá.

Podnikání v oblasti ekologického zemědělství vyžaduje hluboké znalosti, zkušenosti, oddanost věci a zároveň silný vztah k půdě a přírodě. Zákazníci, jež přicházejí do podniku, ať už za účelem odběru výrobků, či absolvování pobytu, totiž velmi kladně vnímají nejen kvalitu produktů a prostředí, ale také silný příběh a osobnost majitele.

Kromě chovu masného skotu, ovcí a koz, který může být podpořen dotací, stojí projekt před výzvou nasazení chovu exotické zvěře do vybraného prostředí (jakou jsou např. lamy, nebo pštrosi). Chov exotické zvěře není v České republice častým a není zde do hloubky prozkoumán. Tento koncept však umožňuje širší využití potenciálu agroturistiky, na který se chce farma zaměřit. Kromě ukázek tradičního zemědělství je možné zapojit představování exotických druhů dětským návštěvníkům farmy.

Práce je rozdělena do několika hlavních částí. Na rešerši aktuálních zdrojů navazuje teoretická část, jež má za cíl představit podmínky podnikání v oblasti ekologického zemědělství v České republice. Praktická část dále poskytuje samotný podnikatelský plán záměru založení malé rodinné farmy.

*„Přímé jednání patří mezi prvotní podmínky úspěchu. Jednáš-li otevřeně s úmyslem posloužit lidem, tvůj úspěch je neodvratný.“*

Tomáš Baťa

## **2. Cíl práce**

Práce má za cíl zpracovat podnikatelský plán projektu malé rodinné farmy v takové kvalitě, aby mohl sloužit k praktické realizaci projektu zadavatelem a dále jako podklad ke tvorbě plné studie proveditelnosti, nutné pro získání finančních zdrojů prostřednictvím dotací a úvěrů.

Teoretická část práce představuje prostředí drobného podnikání v oblasti farem a biofarem prostřednictvím rešerše aktuálních zdrojů. Praktická část je zpracována formou samotného podnikatelského plánu s ověřením hypotézy, zda lze v České republice založit rodinnou farmu „na zelené louce“ bez předchozích zkušeností.

### **3. Literární přehled**

Pro zjištění současného stavu řešené problematiky byla provedena rešerše zdrojů s cílem poskytnout ucelený přehled o problematice zakládání a vedení podniků v oblasti ekologického zemědělství, farem a biofarem.

#### **3.1 Databáze a zdroje použité pro vyhledávání**

K vyhledávání relevantních zdrojů bylo využito databází Web of Knowledge (WoS), Scopus, IEEE – IET, Science Direct, Knovel; knihy a odborné časopisy. Dokumenty byly vyhledávány v on-line katalozích informačních zdrojů a v dostupných knihách. Použity byly dokumenty z období let 1990 – 2014. Prohledány byly záznamy v jazyce anglickém, českém, německém. Nebyl nijak omezen teritoriální původ zdroje.

#### **3.2 Výsledky rešerše**

##### **3.2.1 Obecný přehled a přiblížení**

Farmy, které produkují vlastní ekologické produkty, jsou v současnosti hojně zakládány v různých státech Evropy. Je možné se setkat s pojmem „Zero Food Miles“. Toto heslo představuje produkty zemědělství, které jsou nabízeny přímo v místě jejich vypěstování. Tato filozofie udržitelné spotřeby doslova otevírá dveře farem všem spotřebitelům a umožňuje jim, aby nakupovali vlastní produkty těchto farem, aniž by využívali dalších prostředníků. Tento jev, známý také jako „farmářský trh“, se šíří po celém světě. Podmínkou je, že výrobky musí mít původ ve stejné oblasti, kde jsou prodávány. Pokud se hovoří o neregionálních výrobcích, definice „Zero Food Miles“ platí pouze tehdy, pokud jsou farmy umístěny maximálně 50 km od hranice kraje, kde se trh nachází. Na Universitě Messina v Itálii byla provedena studie na základě údajů o spotřebě, jež byly získány ve středisku SANA - GPF, Ústavu výzkumu a poradenství. Výsledky z roku 2011 ukazují, že 50,6 % Italů věnovalo při své vlastní spotřebě a každodenních životních rituálech vyšší pozornost dopadu na životní prostředí, než v předchozím roce. Podle této studie, obecná tendence v italské spotřebě potravin, je hledat chutné a originální lokální výrobky. V prostředí Itálie byl studií dále zaznamenán sklon k nákupu přírodního a kvalitního zboží (Lanfranchi a Giannetto, 2013).

V české republice máme farmářské trhy, které se v posledních letech velmi rozrůstají a nabízejí větší množství kvalitnějších produktů. Sice nejde v české republice o evropský pojem „Zero Food Miles“, ale je kladen větší důraz na regionální potraviny.

Pokud se zaměříme na masné produkty a jejich kvalitu zpracování dle zdroje (Liu at al., 2013) v některých zemích pro sledování celého cyklu organických potravin z farem až k zákazníkovi je používán systém identifikace na rádiové frekvenci RFID, tedy Radio Frequency Identification. Systém má sloužit k zajištění bezpečnosti potravin zavedením mechanismu sledovatelnosti v potravinářském průmyslu. Cílem technologie je udělat všechny aspekty procesů transparentnější. Studie, jež byla provedena v Číně, představuje tuto technologii jako nástroj provozní strategie k zajištění bezpečnosti potravin a navrhuje modely pro rozhodování o ceně produktů na základě jejího použití.

Zemědělci jsou v jednotlivých státech ovlivňováni i bezprostředním okolím. Na jejich zisky má vliv přítomnost jiných zemědělských podniků a síť odběratelů v místě jejich působení, jakožto i propracovaná logistika a marketing, který jsou v dnešní době na prvních místech při jakémkoli podnikání. Je zapotřebí, aby podniky vytvářeli kvalitnější produkty s ohledem na poptávku trhu. V roce 2012 byla v prostředí České republiky realizována studie, jež zkoumá možnosti vytvoření odběratelské sítě pro maso exotické zvíře. Byl prezentován plán vytvoření sítě pravidelných odběratelů z řad restaurací v regionu, kteří mohou zajistit udržitelnost a zastavení kumulovaných ztrát zemědělského podniku (Blažková, 2012).

České zemědělce významně ovlivňují trhy okolních států. Z médií víme, že se jedná především o dovozy z Polska, kde mají větší dotace a tím mohou nabídnout nižší výkupní ceny produktů, než jsou u nás v České republice. Pokud si dle (Marks-Bielska, 2013) vezmu současný stav zemědělství v Polsku - ten je v dnešní době vázán především s pozemky. Trh se zemědělskou půdou v Polsku je rozdělen do dvou částí, tedy na pozemky v soukromém vlastnictví farem a pozemky ve vlastnictví státu. Studie, jež byla provedena v roce 2008 prezentuje výsledky dotazníku distribuovaného mezi 943 vlastníků a nájemců zemědělské půdy nacházející se ve všech regionech Polska. Podle empirických studií, statky v soukromém a rodinném vlastnictví v Polsku dominují. Nejčastější způsob získání půdy představuje dědictví, a to až téměř u 85 % dotazovaných zemědělců. Motivy nájemců a vlastníků zemědělské půdy k vedení farem mohou být rozděleny do tří kategorií. Jedná se o touhu rozšířit vlastnictví zemědělské půdy nebo vytvořit novou farmu, dále pak jde o investice do očekávaného zvýšení ceny zemědělské půdy. Třetím motivem je pak pobírání dávek z fondů Evropské unie. A právě dotace nejen z Evropské unie mají za následek nižší výkupní ceny produktů a tím větší konkurenceschopnost v dalších evropských zemích.

V roce 2013 byla provedena studie, jež zkoumá dopad dotací a podpor na celkovou produktivitu zemědělských podniků v Evropské unii. Konkrétně se tato studie zabývá dotacemi z „The Common Agricultural Policy“. Jedná se o takzvanou společnou zemědělskou politiku, která má především podporovat konkurenceschopnost zemědělských producentů působících v Evropské unii tak, aby byli schopni udržovat svou pozici na celosvětovém trhu. Efekt, jaký rozdělování dotací má, byl zkoumán pomocí dat z 15 zemí. Zemědělský sektor Evropské Unie je silně dotován. Ročně vynaloží EU asi 50 miliard Euro s hlavním cílem podporovat příjmy zemědělců a zmírnit dopad na životní prostředí zemědělskou výrobou. Evropská komise si klade za cíl podporovat dlouhodobý potenciál dodávek potravin a uspokojit rostoucí světovou poptávku po potravinách (Rizov et al., 2013).

Podle Hütel et al., (2010) teoretická tvrzení naznačují, že dotace může mít pozitivní dopad na zemědělskou produkci a zároveň negativní dopad na produktivitu jednotlivých farem. Ale zde je nalezen rozpor mezi autory a studii, neboť hlavní závěry studie dle (Rizov et al., 2013) vedou ke zjištění, že dotace mají negativní dopad na produktivitu v zemědělství. Výsledky jsou založeny na vzorku, který se skládá z rozvinutých ekonomik v Evropě, kde selhání trhu jsou méně výrazné. Mezi přední země, kde je nejmenší míra opouštění a rušení zemědělské produkce jsou Rakousko, Nizozemsko, Finsko – naopak na druhou stranu s největším podílem opouštění od zemědělství jsou Itálie a Dánsko.

### **3.2.2 Obecný pohled na dotační politiku ve světě**

Pojem, jež v souvislosti s dotacemi ze společné zemědělské politiky vyžaduje bližší přezkoumání je takzvaný „decoupling“ a „režim jednotné platby“. Jedná se o součást přímých plateb. Decoupling představuje zvýšení míry oddělení přímých podpor od produkce. Jednotná platba tedy představuje situaci, kdy je spíše volena jedna platba na zemědělský celek, než na každou z produkovaných komodit zvlášť. Současným trendem je poskytovat platby v co nejvíce paušální podobě dle komise (Evropa, 2010). Coupling pak představuje částečnou vazbu podpory na produkci. Je pozorováno krácení výše podpor rozsáhlým zemědělským producentům, přičemž menším subjektům jsou přidělovány podpory v nezměněných výších.

Pojem decoupling vysvětlují dva stěžejní dokumenty. Uruguay Round Agreement on Agriculture (URAA) definuje oddělení plateb z hlediska návrhu politiky jako platbu daňovému poplatníkovi splňujícímu následující kritéria. Subjekt má právo obdržet tyto platby podle jasně definovaných kritérií, jako je příjem, status výrobce nebo majitele půdy, využití

určitých činitelů nebo úrovně výroby v určeném a pevně stanoveném období. Autoři Bhaskar a Beghin (2009) napsali další kritérium, že částka těchto plateb v kterémkoli daném roce nebude souviset, nebo nebude založena na stejném druhu nebo objemu výroby (včetně jednotek živého dobytka) v kterémkoli roce po základním období. Dále pak částka těchto plateb se v kterémkoli daném roce nebude vztahovat nebo nebude založena na domácí či mezinárodní ceně výrobku v kterémkoli roce po základním období. Částka těchto plateb v kterémkoli roce dále nesmí být založena na činitelích výroby použitých v kterémkoli roce po základním období. Nevyžaduje se žádná výroba za účelem získání těchto plateb (Moro a Sckokai, 2013).

Organisation for Economic Co-operation and Development (OECD) definuje oddělení plateb z hlediska politických vlivů. Oddělené platby mohou být, podle tohoto dokumentu, uděleny, pokud to nemá vliv na výrobní rozhodnutí zemědělce, který platbu přijímá. Tržní rovnováha by neměla být ovlivněna exogenními šoky. Tvar a poloha křivek nabídky a poptávky se nesmí změnit. Méně restriktivní pojetí tohoto tvrzení předpokládá, že rovnovážné úrovně výroby a obchodu se nemění, ale tvar poptávkových a nabídkových křivek se může změnit. Na téma dopadu oddělených plateb na farmy a zemědělství států byla realizována řada studií. Článek z roku 2013 přezkoumává metodický rámec pro analýzu oddělených plateb v modelech zemědělské výroby. Trh a technologické nejistoty, efektivita jednotlivých farem, úvěrová omezení, politická nejistota a dlouhodobý dopad oddělených podpor a hodnoty pozemků jsou ve studii posuzovány pomocí metodické a empirické analýzy. Jak již bylo pospáno od autorů Moro a Sckokai (2013) zavedení oddělených plateb představuje nejvýznamnější inovaci na podporu příjmů v oblasti hospodářství. Podobné změny se odehrály i v USA. V případě zemědělců v Evropské unii je možné pozorovat, že v opatření na podporu trhu tvořila v roce 1980 zhruba 90% PSE (Producer Support Equivalent – jedná se o podíl subvencí na celkové hodnotě zemědělské produkce). V letech 2008-2010 se jejich podíl snížil na zhruba 24%. Zbývajících 76% podpor se provádí pomocí jiných plateb, z nichž největší podíl mají jednotné oddělené platby.

Existuje celá řada různých kanálů, jejichž prostřednictvím mohou oddělené platby ovlivňovat rozhodnutí zemědělců. Platby zemědělcům přinášejí především zajištění do doby, než bude zmírněna volatilita jejich příjmů. Podpory odstraní úvěrová omezení a často vedou k rozhodnutí podnikatele ke vstupu, popřípadě výstupu z, či do odvětví. Oddělené platby dále

podporují možnost kapitalizace hodnoty pozemků, přičemž pro toto tvrzení vychází autoři ze studií provedených v USA (Moro a Sckokai, 2013).

Další důležitou otázkou, často zmiňovanou v dokumentech EU, je rozdělení plateb Evropské Unie v rámci zemědělství. V současnosti je tak analyzována možnost dalšího přerozdělování plateb zemědělci. Potenciální dopad CAP na fungování samotného potravinového řetězce a na rozdělení přidané hodnoty v řetězci je rozhodující pro vyhlídky celého zemědělského odvětví. Hlavní problém představuje nedokonalá konkurenční struktura této oblasti. To je možné pozorovat na úrovni zpracování produktů a na maloobchodní úrovni. Studie, jež jsou v oblasti zemědělství prováděny, se zaměřují na situaci konkurenčního prostředí, data jimi získaná jsou tedy značně zkreslena (Moro a Sckokai, 2013).

Pokud se podíváme na studie v USA dle autorů Bhaskar a Beghin (2013) na univerzitě v Iowě byla provedena studie zkoumající vývoj oddělených plateb poskytovaných v rámci hospodářských programů. Hlavním záměrem studie je doložit dopady oddělené platby na zemědělský podnik. Nalezené dopady jsou všudypřítomné, problematická je ale jejich měřitelnost. Existuje jedna výjimka, tedy faktor, který lze přesně měřit. Jedná se o vliv poskytnuté oddělené platby na hodnoty pozemků zemědělce. Studie provedená na Iowské státní univerzitě zdůrazňuje především fakt, že existuje řada nevyřešených problémů a je nutné samotný fenomén oddělených plateb podrobit dalšímu zkoumání. Jednou z příčin problémů má podle autorů být i nejednoznačnost pojmu “decoupling”. Dotace na zemědělství byly v USA zavedeny podle globálních obchodních pravidel Světové obchodní organizace (World Trade Organization – WTO) v roce 1994. Členské země WTO rozhodly, že sníží míru narušení trhu, jež byla způsobena tehdejší úrovní domácích zemědělských dotací.

Podpory dle WTO byly rozděleny do tří kategorií, podle jejich dopadu na mezinárodní obchod. Ty jsou děleny dle barev.

- Jantarová kategorie obsahuje ty dotace, které nejvíce narušují trh a jsou tedy určeny pro omezené použití.
- Modré platby způsobují určité zkreslení.
- Zelené obsahují subvence, které nenesou žádné, nebo jen minimální zkreslení.

Modré a zelené kategorie jsou vyloučené ze všech pravidel WTO. Ke snížení narušení obchodu, způsobené těmito zemědělskými dotacemi, bylo zapotřebí přechodu na oddělené podpory, při současném snížení podpory vázané na produkci. Oddělené podpory spadají do



kategorie zelených plateb. Jsou definovány jako platby, které jsou financovány daňovými poplatníky a nesouvisejí se současnou výrobou, využitím jiných činitelů, nebo ceny. Zároveň jsou pro ně definovány kritéria způsobilosti za využití pevně daných pravidel vycházejících ze základních dokumentů. Vzhledem k tomu, že jsou osvobozeny od pravidel WTO, staly se oddělené platby důležitou součástí podpory příjmů zemědělců, zejména ve vyspělých zemích.

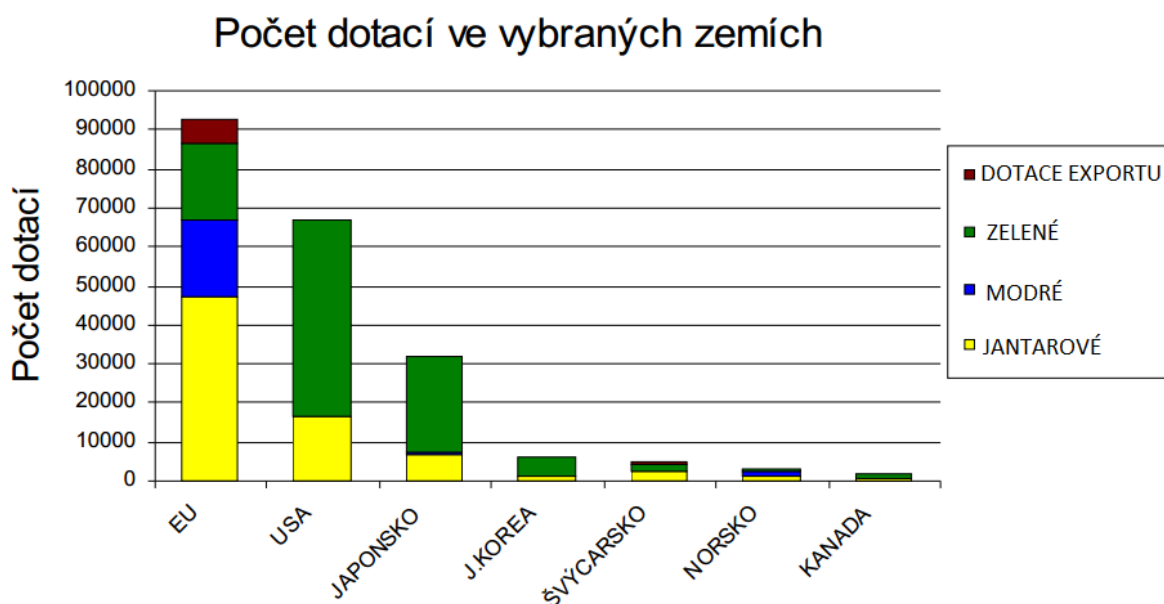
Specifikace jednotlivých barev dotací jsou uvedeny v tabulce číslo 1.

Barva dotace	Originální název	Míra povolení	Bližší specifikce
<b>Jantarová skupina podpor</b>	Amber box	Rozvinuté země povoleno dotovat 5 %. Rozvojové země povoleno dotovat 10 %.	Ovlivňují produkci. Deformují trh.
<b>Modrá skupina podpor</b>	Blue box	Jako jantarové, ovšem s podmínkou. Požadují snižování produkce.	Dotace založené na stálé oblasti a výnosu. Dotace, které přispívají na 85 % nebo méně základní úrovně produkce. Dotace na hlavu dobytka.
<b>Zelená skupina podpor</b>	Green box	Povolená. Neomezovaná.	Nesmí deformovat trh. Z vládních fondů. Pro jednotlivé produkty. Přímé podpory zemědělců.

**Tab. 1** Specifikace jednotlivých barev dotací WTO

Zdroj: [http://www.wto.org/english/docs\\_e/legal\\_e/legal\\_e.htm](http://www.wto.org/english/docs_e/legal_e/legal_e.htm)

Graf číslo 1 představuje vyčíslení počtu dotací v jednotlivých kategoriích ve vybraných zemích.



**Graf 1 Počet dotací v jednotlivých kategoriích**

Zdroj grafu: [http://www.wto.org/english/res\\_e/statis\\_e/statis\\_e.htm](http://www.wto.org/english/res_e/statis_e/statis_e.htm)

V roce 2003 byly zavedeny reformy Společné zemědělské politiky, kde jsou zahrnuty nové jednotné oddělené platby. Jedná se o takzvanou Jednotnou platbu na farmu, v originálním znění Single Farm Payment (SFP) (Serra at al., 2005). Spojené státy se takto snaží podpořit zelenou kategorii plateb k úhradě podpor a snížit jantarové a modré podpory, které jsou považovány za podezřele hodně a netransparentně využívané rozvojovými zeměmi na podporu zemědělské produkce a obchodu.

Pokud se podíváme do evropy, dle studie Latruffe at al. (2013), která byla provedena ve Francii, zkoumá, jak by reagovalo celkem 291 francouzských zemědělců v případě, že by Společná zemědělská politika (SZP) byla zcela odstraněna. V centrálním regionu a v regionu Midi - Pyrénées byl v roce 2009 proveden průzkum záměrů jednotlivých zemědělců. Zkoumaní zemědělci byli většinou specializováni na oblast produkce mléka a hovězího masa. Respondenti byly osloveni prostřednictvím dotazníků. Jejich úkolem bylo uvést své záměry při dvou možných scénářích budoucího vývoje. Prvním scénářem bylo pokračování fungování Společné zemědělské politiky tak, jako doposud. Druhým scénářem bylo odstranění SZP od roku 2014. Záměry se měli vztahovat k jejich zamýšlené desetileté strategii na odchod z

odvětví, a pro ty, kteří zamýšlejí zůstat, jejich využití výrobních faktorů a diverzifikace aktivit. Pro většinu respondentů by odstranění SZP nevedlo ke změně jejich záměrů. Zhruba jednadvacet procent zemědělců, kteří uvedli, že by zůstali v zemědělství, pouze pokud by SZP pokračovala, by tedy v opačném případě skončilo. Výsledky ukázaly, že zemědělci, kteří se nacházejí v centru regionu a ve znevýhodněných oblastech, byly právě těmi, kteří by se rozhodli spíše pro odchod z odvětví při nepřítomnosti SZP. To kontrastuje s determinanty přirozených odchodů z oblasti zemědělství, tedy opuštění odvětví bez ohledu na přítomnost dostupných podpor.

Obdobné nasazení scénářů bylo provedeno i v prostředí Španělska. Studie poskytla analýzu chování zemědělců v případě přítomnosti a nepřítomnosti podpor. Modelováním procesů byl zaznamenán algoritmus reakcí zemědělců na přítomnost zdroje dotací.



**Obr. 1 Model závislosti chování zemědělců. Zdroj dat Giannoccaro et al. (2013).**

Studie provedená ve Španělsku se kromě plánů zemědělců v případě pokračování činnosti SZP, či jeho zrušení, zabývá i dalším aspektem změn, které by mohly v roce 2014 nastat. Jedná se například o zvýšení, nebo snížení povoleného nasazení chemikálií a změn ohledně vodních zdrojů na farmách. V analýze jsou použity údaje z výběrového šetření zemědělců, jehož prostřednictvím bylo získáno přes 11 případových studií v 9 zemích EU. Předpokládané reakce zemědělců na možné budoucí scénáře existence a vývoje SZP jsou analyzovány pomocí logistické regrese. Výsledky ukazují, že zrušení SZP by stimulovalo silné zemědělské změny. Využívání zdrojů, které SZP poskytuje, posiluje mnoho současných trendů, a to především směrem ke snížení využívání chemikálií a zmírňování množství

využívané vody. V případě nových členských států bylo zjištěno, že zemědělci vykazují větší preference pro snížení užívání chemikálií a vody, pokud by aktuální podpora ze SZP byla zrušena (Giannoccaro at al., 2013). Právě nasazení chemikálií a spotřeba vody je klíčovou otázkou v zemědělství právě proto, že toto odvětví se na znečištění půdy podílí velkou měrou.

Dle Volka at al. (2009) bylo zjištěno, že použití velkého množství minerálních a organických hnojiv v intenzivních zemědělských oblastech Evropy přispívá k nadměrnému zatížení živin v půdě a vodních ploch. Podíl zemědělství na znečištění povrchové vody se v Evropské unii odhaduje na 55 %.

Průměrná spotřeba hnojiv v zemích Evropské patnáctky je 174,1 kg na hektar za 1 rok. Tato vysoká rychlost aplikace hnojiv v kombinaci s jejich často nesprávným používáním, vytvoří přebytek dusíku v půdě. Hodnota dusíku vystupuje až na 83 kg na hektar půdy ročně dle studie OECD (2008). Omezení užívání těchto látek je tedy stěžejním předpokladem pro budoucnost zemědělství v Evropě. Principy využívané ekologickým zemědělstvím vedou k odbourání dalšího znečištění půdy. Obecně je možné tvrdit, že tlak zemědělství na kvalitu vody se zmenšuje a absolutní úrovně znečištění stále patří k nejvyšším v mnoha OECD zemích. Dotační politika se jeví jako jeden ze způsobů, jak tuto situaci ovlivnit.

I v prostředí Itálie je možné pozorovat inklinaci zemědělců k opuštění odvětví za situace, kdy by nebyla dostupná podpora ze Společné zemědělské politiky. Statisticky významné determinanty jsou většinou v souladu s předchozími studiemi, ale bylo dosaženo významného zjištění. Výsledky ukazují odlišné chování při porovnání dvou fenoménů: rozhodnutí o odchodu z odvětví a ochota prodat farmu. Výsledky této studie totiž jasně ukazují, že současné platby SZP jsou důležité pro činnost v odvětví, popřípadě ukončení zemědělské činnosti, ale prodej půdy s dotační politikou spojen není. Pochopení výstupních mechanismů z odvětví a související přerozdělení půdy je jednoznačně klíčem k poznání budoucí struktury zemědělství, hospodaření s půdou a dynamika zaměstnanosti ve venkovských oblastech. Vysvětlení determinantů odchodu z odvětví a re-alokace pozemků může také pomoci lépe pochopit konkrétní otázky, jako jsou změny ve struktuře půdního vlastnictví, role pronájmu v zemědělství a přemísťování zemědělské produkce (Raggi at al., 2013). Studie dále prokázala, že existence družstev má trvale negativní vliv na pravděpodobnost prodeje pozemků po ukončení zemědělské činnosti. Prodej soukromým zájemcům, jež vykonávají zemědělskou činnost na plný úvazek, nasazování pracovníků na částečný úvazek a existence poradenských zemědělských služeb mají trvale pozitivní vliv na ochotu prodat. Farmářův věk, počet členů

domácnosti, velikost pozemku ve vlastnictví a množství druhů plodin na orné půdě, jsou determinanty prodeje, významné pouze v případě, kdy SZP funguje a poskytuje dotace. Nízké příjmy ze zemědělství by byly relevantní, pokud by dotační politika byla zrušena.

Přemísťování zemědělců, konkrétně pak stěhování kvůli zemědělským dovednostem a klíčové faktory, které určují potřebné podnikatelské vzdělání v prostředí současného multifunkčního zemědělství, zkoumali výzkumníci v Nizozemí. Vedle znalostí a dovedností o řádném zpracování produktů a řízení procesů v zemědělství, zemědělci stále více potřebují znalosti o podnikání a ekonomice. Tyto znalosti jim umožňují obstát v moderním zemědělství. Je možné si všimnout rostoucího počtu studií zaměřených na podnikání v zemědělství. Literatura se zaměřuje na podnikatelské schopnosti, relativně malá pozornost je věnována procesu učení se, který dále vede k rozvoji těchto dovedností (Seuneke at al., 2013). Nizozemská studie se zaměřuje právě na koncept podnikatelského vzdělávání a zjištění faktorů, které jsou základem podnikatelského procesu učení v tomto konkrétním kontextu. Empirická studie byla provedena na šesti různých polyfunkčních farmách po celém Nizozemsku.

Byly prokázány tři hlavní faktory, které určují podnikatelské učení:

- rozvoj podnikatelské identity
- překročení hranice zemědělství
- otevření vlastní rodinné farmy

Zásadní pro pochopení těchto faktorů je náročný proces přechodu z výrobně orientovaného podniku na multifunkční zemědělský podnik. Adaptivní farmářské chování na životní prostředí, sociální a hospodářská krize, vedli ke zvýšení zaměření na podnikatelskou stránku zemědělství. Bylo zjištěno, že z většiny je možné u zemědělců pozorovat určitou podnikatelskou identitu. Výjimky tvoří ti, u kterých je silně zakořeněn produktivistický model zemědělství. Aby se podnikatelé v zemědělství stali multifunkčními, musí redefinovat své podnikání a rozvíjet svůj vlastní koncept tak, aby byl více v souladu s jejich novou rolí v zemědělství. Rozvoj zemědělských podniků je kromě vzdělání zemědělců závislý i na rozsahu samotné farmy.

Strukturální změny poskytují možnost zvýšení konkurenceschopnosti a efektivity celého zemědělského sektoru díky lepší alokaci výrobních faktorů. Mezi výrobními faktory je právě půda tím, který nejčastěji omezuje rozvoj farem. Například v prostředí Itálie byly

identifikovány faktory, jež ovlivňují samotné velikosti farem. Výsledky výzkumu byly rozděleny do tří kategorií, dle změn velikosti obdělávané půdy v závislosti na zkoumaných faktorech. Jednalo se o snížení velikosti, rozšíření nebo žádnou změnu velikosti farmy. Výsledky představili silnou vazbu plánů ohledně velikosti farem na dotační politiku. Výsledky zdůrazňují především fakt, že omezení, či zrušení podpor výrazně snižuje záměr zemědělců zvýšit rozlohu obhospodařované plochy. Jedná se především o geografické proměnné a zemědělské vlastnosti, jako jsou počty zemědělských organizací a počty zaměstnanců na farmě, jež jsou relevantní pro objasnění důvodů zemědělců pro rozšíření obdělávané půdy. Výsledky studie potvrzují, že různé režimy jednotných plateb mají vliv i na změny v poptávce pozemků (Bartolini a Viaggi, 2013).

Celosvětové problémy, jako je bezpečnost potravin, chudoba a zmírňování změny klimatu mají zásadní význam pro tvorbu politických programů a mají dopad na zemědělství takovým způsobem, že efektivita a udržitelnost využití území může být zajištěna pouze zvýšením výroby. Velikosti farem mohou být významným faktorem při plnění celosvětových cílů, a to zejména s ohledem na problematiku efektivnosti ve vztahu k úsporám. Platby SZP hrají roli při plánování výstupů farem, strategie ale i velikostí farem. Doposud málo zkoumanou stránkou dotační politiky se jeví interakce mezi zemědělskými domácnostmi a jejich místními ekonomikami. Společná zemědělská politika EU se zaměřuje na místní ekonomické výhody a zachování síly zemědělského odvětví (Bartolini a Viaggi, 2013). K řešení těchto otázek se sešli výzkumníci z Velké Británie a Polska. Jejich poznatky pramení z ekonomické analýzy hospodářských domácností, jež byla vypracována na základě dvou případových studií v prostředí EU. Jedná se o srovnání jednoho případu přechodu ekonomiky ze zaostalého zemědělství v Podlaskie v Polsku a druhého případu vyspělé ekonomiky z vysoce technicky a ekonomicky rozvinutým zemědělstvím v oblasti Severovýchodního Skotska ve Velké Británii. Výsledky potvrzují, že příspěvek zemědělských domácností k jejich bezprostřednímu okolí je velmi kontextově specifický a závisí na tom, jaká existuje nabídka a poptávka v konkrétní lokalitě (Roberts at al., 2013).

Zemědělské domácnosti v Severovýchodním Skotsku zaznamenávají více vzdálené a prostorově soustředěné zemědělské transakce, v důsledku konsolidace navazujících zemědělských podniků v regionu. Naproti tomu v Podlaskie probíhají obchodní transakce daleko blíže k zemědělskému podniku a jsou více prostorově rozptýlené. Konsolidace v zemědělských podnicích v Severovýchodním Skotsku probíhá nejčastěji prostřednictvím

procesu akvizic a fúzí. Možnost zemědělců na nákup zemědělských vstupů a prodej výstupů v blízkosti jejich hospodářství se tak významně snižuje. Zatímco zemědělská výroba se rozloží po celé venkovské oblasti, určitá města v tomto regionu se stávají ohnisky zemědělství v souvislosti s transakcemi s ostatními venkovskými městy s malým přidružením k zemědělskému sektoru (Roberts at al., 2013). Zemědělské hospodářství polského modelového území Podlaskie se ukázalo být velmi odlišné. V Podlaskie transakce farem a zemědělských domácností zůstávají ve stejné oblasti. Jsou tedy blíže k podniku a jsou prostorově rozptýlené. Míra lokální integrace je udržována převahou malých farem polského zemědělství a slabého nefarmářského venkovského hospodářství. Velikost farem se jeví jako systémově ovlivnitelná. Roli zde hraje regionální dotační politika.

Dle autorů Alexiadis at al. (2013) je regionální konvergence jedním z hlavních cílů Evropské unie. Řeční výzkumníci se pokusili prokázat, zda v období let 1995 – 2004 vykazoval region 27 členských států Evropské unie tendenci konvergovat, pokud jde o zemědělskou produktivitu práce. Studie byla prováděna na podkladě dat z regionálních operačních programů NUTS – 2. Pro jmenované operační programy byla odhadována nízká roční míra absolutní konvergence v daném období. Míra regionální konvergence vykazuje značné rozdíly v různých územních Evropské unie. Zkoumaný problém je vyzdvižen na podkladě obavy o narušení územní soudržnosti. Pokud se tempo růstu regionů začne výrazně lišit, může tento proces vytvářet nestabilitu. Obyvatelé chudších regionů budou cítit nelibost nad prosperitou druhých. Regionální konvergence v oblasti zemědělství je klíčový problém, a to zejména v souvislosti se Společnou zemědělskou politikou. Druhý pilíř SZP, jež se týkal rozvoje venkova a zemědělské a venkovské části programů strukturálních fondů z Evropského fondu pro regionální politiku, se pokusili podpořit regionalizaci zemědělských politik. Tato regionalizace ale může zvýšit nerovnosti napříč regiony. Řecká studie prokazuje, že evropské regiony vykazují pomalou tendenci ke sjednocování, pokud jde o zemědělskou produktivitu práce. Výzkumníci navrhují několik opatření k řešení nejednotnosti. Podle nich by regionální pomoc měla do značné míry směřovat do regionů, které vykazují relativně nízkou míru konvergence. Větší část úsilí a pomoci by měla směřovat ke zlepšení základních strukturálních podmínek pomalu konvergujících regionů a tím vytvořit ekonomické prostředí, které se více podobá charakteristikám rychle konvergujících regionů. Charakteristiky jsou představovány především sortimentní skladbou, přijetím nových technologií a inovací v zemědělství.

Holistický přístup k rozvoji venkova je právě tím, který může pomoci ke sjednocení jednotlivých regionů. Reformy dotačních politik jsou citelné zejména na farmách a pastvinách, které se nacházejí v okrajových oblastech Evropy. Ty jsou zároveň oblastmi s vysokou přírodní hodnotou. Dopady reformy zemědělské a obchodní politiky na využívání půdy v EU se projevují především v problematice opouštění půdy. Autoři studie (Renwick at al., 2013), jež byla provedena napříč silnými státy Evropské unie, doporučují více holistický přístup k rozvoji venkova a především jeho přizpůsobení na míru pro konkrétní souvislosti v každé oblasti. Právě proto, že některé konkrétní regiony, oblasti a zemědělské druhy čelí dalšímu významnému snížení zemědělského využití, snižuje se v těchto oblastech polní biodiverzita. Necílená a spíše obecná opatření zemědělské politiky vedou k neefektivnímu způsobu řešení zjištěných negativních důsledků opouštění půdy.

Proces restrukturalizace zemědělství v Evropě byl silně ovlivněn podporami multifunkčního zemědělství a liberalizací trhu. Zemědělci jsou vyzýváni, aby se staly podnikatelsky odpovědní. Interakce těchto politických cílů se střetává ve dvou oblastech. Zároveň je tak upřednostňován rozvoj venkova a multifunkčnost. Pro individualizaci podpor a zároveň vzdělávání samotných zemědělců jsou vytvářeny nové role, identity a zemědělci jsou zapojováni do rámců, které nabízejí farmářům poradenství a podporu. Rámcové programy zaměřené na konkrétní zemědělce, diskutující například jejich vztah ke konceptualizaci a multifunkčnosti, jsou důležité prvky ve vývoji, zejména pro zemědělství a politiky rozvoje venkova (Wilson, 2008).

Na podkladě inklinace k individualitě jednotlivých zemědělců probíhá v poslední době rekonstrukce pojetí zemědělství v EU. Každý zemědělec by kromě své primární zemědělské výroby měl plnit více funkcí. Jedná se o zachování venkovské krajiny, zachování přírody a poskytování služeb. Jednou ze základních vlastností této nové role je poptávka po zdokonalení zemědělců v podnikání. Zemědělci by měli být schopni obstát na celosvětovém globálním zemědělském trhu. Rovněž se doporučuje diverzifikovat podnikatelské aktivity mimo zemědělství. Finské zemědělství je na velmi vysoké úrovni, přesto podnikatelská role zemědělce v tomto prostředí byla prozkoumána až v roce 2010. Zkoumána byla změna rolí zemědělců ze sociálního a psychologického hlediska s využitím konceptu identity. Výsledky pocházejí ze dvou celostátních dotazníkových šetření. Vzorčky byly rozděleny do tří podskupin, tedy na konvenční zemědělce soustředující se výhradně na primární zemědělské činnosti, diverzifikované zemědělce, kteří mají další podnikání kromě zemědělské produkce a



venkovské nezemědělské malé podniky. Empirické studie, provedené do roku 2010 ukazují, že finští zemědělci nemají dobré podnikatelské zkušenosti a ekonomické znalosti považují za jim velmi vzdálené a nehodící se do jejich světa idejí. Dotazníkové šetření ale prokázalo pravý opak. Většina finských zemědělců, zejména pak diverzifikovaní zemědělci, představili sami sebe jako zručné podnikatele a kreativní výrobce (Vesala at al., 2010).

Identity zemědělců hrají roli při plánování změn zemědělské a dotační politiky, zejména pokud jde o vhodnost nasazení produktivistických, post-produktivistických a multifunkčních modelů. Studie provedená v prostředí Velké Británie zkoumá, do jaké míry jsou postoje zemědělců kompatibilní se současnými strukturálními změnami v zemědělství. Výsledky průzkumů ze studií po celé Evropě ukazují, že u zemědělců dominuje orientace na výrobu i přes narůstající tlak na ochranu přírody, která se stává novou komponentou zemědělské výroby farmářů. Studie dospěla k závěru, že existuje časový nesoulad mezi makro a mikro - strukturálními prvky změn zemědělské politiky obsažený ve vyjmenovaných modelech, a že jsme svědky částečného makrostrukturálně řízeného přechodu k post-produktivistickému zemědělskému režimu (Buron at al., 2006).

### **3.2.3 Obecný pohled dotační politiky na území ČR**

Dotace z fondů Evropské Unie hrají výraznou roli v rozhodování i u českých zemědělců. V rozpočtovém rámci na období 2014-2020, budou provedeny změny v přidělování finančních prostředků z rozpočtu Evropské unie. Ty dále ovlivní příjmy zemědělských producentů ve všech členských státech Evropského společenství. Příjmy zemědělských podniků představují citlivou oblast hospodářsko - politického přístupu v tomto sektoru. Proti současnému finančnímu rámci bude obsahovat změny ročních rozpočtů, a to jak v jejich výšce, tak i ve a výdajové struktuře. Zásadní změny se dotknou právě financování zemědělství. Dotace do zemědělství v České republice plynou především prostřednictvím přímých plateb, národní podpory, podpory z EAFRD (European agricultural fund for rural development) a ze společné zemědělské politiky (Boháčková a Hrabánková, 2011).

Požadavek společné zemědělské politiky pro rozvoj venkova představuje aplikaci územních dimenzí. V roce 2012 byla provedena analýza a stanovení vhodnosti nasazení nástrojů SZP, konkrétně rozvojové politiky, v prostředí České republiky. Analýza kladla důraz na splnění předpisů stanovených Evropskou unií pro zachování územní soudržnosti. Stejně tak, jako v případě zahraničních studií je nutné přihlížet k rozdílnosti regionů a pomocí vhodných opatření dojít k co největší shodě jednotlivých oblastí. Samotná studie se

zaměřovala na Agro-environmentální opatření (AEO) a Platby v rámci méně příznivých oblastí (LFA). Rozvoj venkova nebyl součástí výzkumných projektů až do roku 1980. Do té doby se nikdy neodrazil v plánech příslušných politik. Jedná se o jeden z důvodů, proč je nyní rozvoj venkova tak pomalý a vyžaduje individuální strategický přístup. Pro tento rozměr politiky je, co se zemědělství týká, stále dominující nasazování programů LFA a AEO. A to i přesto, že postuláty venkovské ekonomiky jsou komplexní a zahrnují nejen zemědělské, ale i nezemědělské činnosti ve venkovských oblastech. Výzkum zohledňuje období let 2004 - 2006. Jsou hodnoceny relevantní statistické ukazatele, včetně zeměpisných, demografických a ekonomických hodnot. Testování a ověřování indikátorů bylo provedeno za pomoci srovnávacího přezkumu na základě obecných hodnot. Z výsledků práce vyplývá, že programy nepředstavují prospěch pro obce, jež jsou méně agrárně vyspělé. Požadavek Evropské unie na posílení soudržnosti regionů tak není dosahován (Pelucha at al., 2013).

Visegrádská skupina, označovaná často jako V4 sestává z aliance mezi Českou republikou, Maďarskem, Polskem a Slovenskem. V roce 2013 byla právě zmíněná aliance podrobena analýze vztahů mezi agrární produkcí a obchodem ve zmíněných zemích. Agrární produkce byla konfrontována s agrárním obchodem. Na podkladě tohoto šetření byly odhaleny nejvýznamnější změny v oblasti vývoje a konkurenceschopnosti v jednotlivých zemích Visegrádské skupiny (Svatoš at al., 2013). Mezi roky 1993 – 2010 byla v těchto zemích zaznamenána změna charakteru jak agrární produkce, tak i obchodu. Objem produkce se značně snížil na Slovensku, v České republice a Maďarsku. To vedlo k nárůstu cen importů v České republice a na Slovensku. Stagnace produkce ovlivnila Maďarsko. Polsko si mezitím velmi vylepšilo pozici v oblasti produkce i obchodu. Polský agrární obchod tak zaznamenává konkurenční výhody ve srovnání se zeměmi V4 i v porovnání s Evropskou unií (Svatoš at al., 2007, 2009).

Tabulka 2 představuje rozdíl vývoje zemědělské produkce České republiky mezi roky 1993 a 2009.

Položka	1993	2009	Položka	1993	2009
Hovězí maso	101,30%	77,15%	Obiloviny	152,38%	<b>150,54%</b>
Vepřové maso	101,95%	64,33%	Ovoce	<b>66,92%</b>	31,40%
Drůbeží maso	106,78%	76,82%	Olejniny	95,82%	141,03%
Živočišné tuky	109,67%	78,34%	Luštěniny	<b>286,87%</b>	101,02%
Vejce	109,24%	80,55%	Škrob	115,93%	85,07%
Mléko	<b>126,25%</b>	<b>11,53%</b>	Cukr	100,96%	93,99%
Droby	98,26%	57,28%	Zelenina	74,85%	<b>28,48%</b>

Tab. 2 Vývoj produkce v České republice v letech 1993 – 2009 [35] [37]

Studie, provedená v prostředí České republiky, se zabývala výší podpor ze zdrojů EAFRD v letech 2007 - 2013 v porovnání s modelem nákladů potřebných k vyrovnání nákladů na vstupy. Cílem studie bylo zjistit, zda paušální sazby podpory jsou dostatečné, aby pokryly náklady spojené se širokou škálou vlivů zaznamenaných v podmínkách České republiky. Výsledky analýzy vedly k doporučení výraznější diferenciaci výše podpor pro žadatele v různých zemích s přihlédnutím k místním podmínkám. Tato diferenciaci by měla být více založena na výši nákladů v určených zemích (Jarský at al., 2013).

Podpory v rámci Programu rozvoje venkova, je potřeba analyzovat jako prostředek přidávání hodnoty zemědělským a potravinářským podnikům. Tento pohled je relevantní především v rámci přípravy dokumentů pro programové období 2014 - 2020.

Výzkum dle autorů Mezery a Špičky (2013) prokázal, že podniky podpořené dotací v minulém období si do určité míry upevnily svou ekonomickou pozici. Je zřejmé, že dotace mají pozitivní dopad na finanční stabilitu podniku. V období 2007 – 2010 bylo toto doloženo pomocí menšího poklesu rentability u podniků využívající dotaci, v konfrontaci s podniky nedotovanými. Dotace se ukázala jako nástroj zvyšující produktivitu práce. Celkové hospodářské výsledky u jednotlivých zemědělských zařízení jsou ovlivněny vyššími odpisy. Hospodářské výsledky se tak jeví jako nižší, neboť jsou spojeny s investicemi podniků do dlouhodobého majetku.

Produkty ekologického zemědělství si v České republice získaly značnou pozornost mezi spotřebiteli. S ekologickým zemědělstvím se rozšiřuje i zájem o zemědělství konvenční. Trh spotřebitelů představuje odběratele potravin i biopotravin zároveň. Pakliže mají být nasazeny marketingové nástroje, je tedy nutné zaměřit se na oba z nich. Segmentace trhu u těchto spotřebitelských trhů představuje samostatnou marketingovou otázku. Ve studii provedené v roce 2013 v České republice bylo speciálně zacíleno na proměnné v podobě chování spotřebitelů potravin a chování spotřebitelů spojené s určitým životním stylem. Segmentace trhu ve studii byla rozdělena do tří základních koncepčních přístupů. Jednalo se o segmentaci a priority, post hoc segmentaci a dopřednou segmentaci trhu. Data byla analyzována pomocí vícerozměrných analýz. Výsledky studie dokládají, že segmentace a priority je vhodná pro řízení prodeje, post hoc segmentace je vhodná pro stanovení konceptu marketingové komunikace a dopředná segmentace trhu poslouží pro hodnocení marketingové strategie do budoucnosti (Koudelka, 2013).

Právě spotřebitelské vnímání je v současné době v centru pozornosti výzkumníků a producentů biopotravin v České republice. Biopotraviny jsou pěstovány za využití pravidel ekologického zemědělství. Jsou vyráběny, zpracovávány a baleny bez použití chemikálií. To vnímají spotřebitelé jako jeden z faktorů svého životního stylu. Jedná se o vlastnost, která biopotravinu odlišuje od konvenční potraviny. Nejedná se ovšem o jedinou charakteristiku, kterou zákazník vnímá. Rozhodující je i hledisko etické, ekologické, hedonické a psychologické. Na českém trhu s biopotravinami byl v roce 2013 proveden kvantitativní výzkum pomocí faktorové analýzy. Bylo prokázáno, že na vnímání zdravotních výhod biopotravin spotřebiteli lze nahlížet z různých hledisek. Byly stanoveny tři faktory, které vnímání spotřebitelů ohledně zdraví ovlivňují. Jedná se o znalost a odpovědnost, dále pak o uvědomělost a laxnost a nakonec důležitost zdraví, ne však pouze ve vztahu k potravinám (Kutnohorská a Tomšík, 2013)).

Marketing je stěžejním prvkem podnikání v agroturistice. V současnosti je kladen velký důraz na kvalitu webové prezentace každého podnikatele a agroturistika není výjimkou. Důvodem je právě způsob, jakým si zákazník vybírá svůj pobyt a rozhoduje se pro volbu konkrétní biofarmy k navštívení. V roce 2009 až 2012 byla provedena analýza jednotlivých webových prezentací českých agroturistických farem. Hodnocena byla především struktura obsahu, aktualizace obsahu, vizuální stránka webu, jazyky ve kterých je obsah webu prezentován, počet inzerátů, podpora prohlížečů, složitost samotné adresy, stáří doménových

jmen, počet zpětných odkazů na Seznamu a Google, fotogalerie, design a dostupnost webu. Studie prokázala, že kvalita jednotlivých prezentací se v čase téměř nemění. Byla hodnocena řada kritérií, z nichž je patrné, že farmáři na konci zkoumaného období upřednostňují kritérium obsahu a struktury webových stránek nad grafickou a formální úpravou. Dále je možné pozorovat, že ty farmy, jež zakoupily vlastní doménové jméno, vykazují významně vyšší kvalitu webových stránek. Podnikatelé v agroturistice omezeně nasazují nové přístupy v internetových technologiích. Výzkumníci navrhuji velmi uživatelsky přijatelné řešení pro zvýšení kvality webových prezentací. Jedná se například o aplikaci webového editoru WordPress, který umožní využití kreativních šablon a jednoduché správy webu. Dále doporučují nasazení technologie Web 2.0, odkazování na sociální sítě, propojení s počasím nebo se zdrojem RSS v regionu (Havlíček at al., 2013).

Kvalita činností v zemědělství, stejně jako v ostatních odvětví podnikání závisí na výkonech zaměstnanců. Obor lidských zdrojů se snaží stanovit metodiku, pomocí které bude možné výkony pracovníků v zemědělství efektivně hodnotit. Formální hodnocení zaměstnanců a především pak způsoby a četnost jeho využívání bylo v České republice podrobeno výzkumu v roce 2013. Výsledky průzkumu ukazují, že pouze 12,3 % zemědělských podniků, z celkového počtu 332 respondentů provádí formální posuzování svých zaměstnanců. Bylo prokázáno, že nasazování hodnocení zaměstnanců v zemědělských organizacích závisí především na velikosti zemědělského podniku a existenci personálního oddělení v něm. Celkem 49,1 % zemědělských podniků nepovažuje formální hodnocení za důležité. Celkem 5,8 % z dotazovaných, kteří nepoužívají formální hodnocení, plánuje jeho nasazení v budoucnu. Autoři studie upozorňují na skutečnost, že nejdůležitějším strategickým aktivem každé organizace k dosažení konkurenční výhody jsou právě kvalitní zaměstnanci. Toto je možné prokázat především v oblasti zemědělství (Venclová at al., 2013).

Management v oblasti zemědělství je provázen nutností nasazení účinných rozhodovacích procesů. Relevantní rozhodovací procesy mohou být zlepšeny pomocí využití metody, jež předpokládá integraci monitorování aktuálního stavu životního prostředí v rámci agromonitoringu s Geografickým informačním systémem (GIS) a bezdrátovými sensorovými sítěmi (WSN). Čeští výzkumníci se zabývali koncepčními přístupy k aplikaci kartografických metod, které mohou sloužit k vizualizaci zemědělských a metrologických dat získaných jmenovanými metodami. Data by pak mohla být přístupná na portálu pro integrovanou vizualizaci. Sensory použité ve studii snímaly teplotu půdy a vlhkost, atmosférickou teplotu a

vlhkost v krátkých intervalech. Sensory realizovaly pozorování, která ověřují rozdíly agrometeorologických proměnných pro validní rozhodování o konvenčním obdělávání půdy a aplikaci jiných variant zemědělské činnosti. Kontextová kartografická vizualizace byla úspěšně nasazena pro zobrazení map. Studie dokládá proveditelnost nasazení dynamické kartografické symboliky a dynamického měření dat (Kubíček at al., 2013).

## 4. Zhodnocení podkladových údajů

Tato část práce má za cíl představení současného přístupu k podnikání v oblasti ekologického zemědělství v České republice. Představuje aktuální přístup k použití metodiky pro tvorbu podnikatelských plánů. Zároveň má za cíl představit legislativu spojenou se zakládáním a vedením zemědělského podniku, jež se zabývá chovem masného dobytka a agroturismem. Dále konfrontuje praktické provádění zemědělské činnosti s uplatněním zásad ekologického zemědělství.

Podnikatelský plán je důkladnou analýzou podnikatelského záměru. Popisuje zamýšlený projekt ze všech relevantních hledisek. Slouží především pro samotného podnikatele, neboť pomocí sestavených dat je možné realizovat projekt. Představuje analýzu především ekonomické stránky projektu, základně je obsažena i technická a technologická stránka. Často je podnikatelský plán vyžadován investory, bankami, či jinými institucemi, které do projektu mohou investovat peníze. Nejvyšším stupněm projektového plánování je pak studie proveditelnosti. Ta je zpravidla vyžadována jako součást dokumentace k žádosti o dotace ze zdrojů Evropské unie. Její zpracování může podnikatel zahrnout jako uznatelný náklad projektu. Sestavení podnikatelského plánu není uznatelným nákladem z pohledu dotační politiky (Sieber, 2004) a (Czechinvest, 2005).

### 4.1 Farmy, biofarmy

Zakládání a vedení farem a biofarem se řídí řadou legislativních dokumentů, kde nejdůležitějšími je zákon 242/2000 Sb. ve znění pozdějších předpisů.

Číslo	Název předpisu
<b>64/2013 Sb.</b>	Vyhláška č. 64/2013 Sb., kterou se mění vyhláška č. 136/2004 Sb., kterou se stanoví podrobnosti označování zvířat a jejich evidence a evidence hospodářství a osob stanovených plemenářským zákonem
<b>279/2013 Sb.</b>	Zákon č. 279/2013 Sb., kterým se mění zákon č. 147/2002 Sb., o Ústředním kontrolním a zkušebním ústavu zemědělském
<b>280/2013 Sb.</b>	Zákon č. 280/2013 Sb., kterým se mění zákon č. 503/2012 Sb., o Státním pozemkovém úřadu
<b>25/2012 Sb.</b>	Vyhláška č. 25/2012 Sb., kterou se mění vyhláška č. 356/2008 Sb., kterou se provádí zákon č. 91/1996 Sb., o krmivech

<b>57/2011 Sb.</b>	Vyhláška č. 57/2011 Sb., kterou se mění vyhláška č. 448/2006 Sb., o provedení některých ustanovení plemenářského zákona
<b>32/2011 Sb.</b>	Zákon č. 32/2011 Sb., kterým se mění zákon č. 154/2000 Sb., o šlechtění, plemenitbě a evidenci hospodářských zvířat a o změně některých souvisejících zákonů (plemenářský zákon)
<b>415/2009 Sb.</b>	Vyhláška č. 415/2009 Sb., o stanovení požadavků na odběr vzorků a způsobu zveřejnění metod laboratorního zkoušení produktů ke krmení
<b>281/2009 Sb.</b>	Zákon č. 281/2009 Sb., kterým se mění některé zákony v souvislosti s přijetím daňového řádu
<b>16/2006 Sb.</b>	Vyhláška č. 16/2006 Sb., kterou se provádějí některá ustanovení zákona o ekologickém zemědělství
<b>553/2005 Sb.</b>	Zákon č. 553/2005 Sb., kterým se mění zákon č. 242/2000 Sb., o ekologickém zemědělství a o změně zákona č. 368/1992 Sb., o správních poplatcích
<b>444/2005 Sb.</b>	Zákon č. 444/2005 Sb., kterým se mění zákon č. 531/1990 Sb., o územních finančních orgánech
<b>194/2004 Sb.</b>	Vyhláška č. 194/2004 Sb., o způsobu provádění klasifikace jatečně upravených těl jatečných zvířat a podmínkách vydávání osvědčení o odborné způsobilosti fyzických osob k této činnosti
<b>27/2002 Sb.</b>	Nařízení vlády č. 27/2002 Sb., kterým se stanoví způsob organizace práce a pracovních postupů, které je zaměstnavatel povinen zajistit při práci související s chovem zvířat
<b>242/2000 Sb.</b>	Zákon č. 242/2000 Sb. (ve znění Zákona č. 30/2006 Sb.) o ekologickém zemědělství
<b>252/1997 Sb.</b>	Zákon o zemědělství
<b>2092/1991 Sb.</b>	Nařízení Rady (EHS) č. 2092/1991, o ekologickém zemědělství

**Tab. 3 Legislativní dokumenty – podnikání v zemědělství**

Zákon o zemědělství stanoví, že: „zemědělským podnikatelem se může stát fyzická i právnická osoba, která hodlá provozovat zemědělskou výrobu jako soustavnou a samostatnou činnost vlastním jménem, na vlastní odpovědnost, za účelem dosažení zisku“. Podmínky pro fyzickou osobu představují dovršení věku 18 let, způsobilost k právním úkonům, trvalý pobyt na území České republiky, nebo občanství členského státu Evropské unie.



Ekologické zemědělství představuje takový typ hospodaření, jež vylučuje použití některých látek. Především se jedná o „umělá hnojiva, chemické postřiky, hormony a jiné cizorodé látky“. Pro činnosti se používá tradičních postupů a toto zemědělství lpí na vysoké kvalitě produktu a udržování přirozených kvalit produktu vyplývajících ze zachování přírody a čerpá z přirozených živin, které se v přírodě vyskytují. Není kladen důraz na vysoký objem produkce, ale cílem ekologického zemědělství je produkce hodnotných zdravých surovin. Ty jsou označovány jako bioprodukty, popřípadě biopotraviny. Certifikace slouží k označení těchto produktů chráněnou známkou BIO.

## **4.2 Podnikání v zemědělství v ČR**

Základní úkony, jež musí při zahájení podnikání absolvovat zemědělec, jsou shodné v případě každé zemědělské činnosti. Zemědělec, vykonávající činnost za využití technik ekologického zemědělství, pak musí navíc absolvovat další registraci. Zemědělský podnikatel je evidován příslušným obecním úřadem obce s rozšířenou působností. Jedná se o podnikání podléhající živnostenskému zákonu, proto agendu evidence vede živnostenský úřad. Zájemce o činnost zemědělce podává žádost do Evidence zemědělského podnikatele. Evidenci zemědělského podnikatele vede Ministerstvo zemědělství, vedením registru zemědělských podnikatelů jsou pověřeny příslušné obce. Podmínky pro zápis k činnosti podnikatele v zemědělství je dosažení věku 18 let, způsobilost k právním úkonům, trvalý pobyt na území EU a znalost českého jazyka. V současné době není požadována odborná znalost v oboru rostlinné a živočišné výroby (Czech trade, 2011).

## **4.3 Podnikání v ekologickém zemědělství v ČR**

Pro zahájení podnikání v oblasti ekologického zemědělství je nejprve nutné podání žádosti o registraci. Ta se podává na Ministerstvo zemědělství ČR výhradně na předtištěném formuláři. Za podání žádosti o registraci ekologického podnikatele na ekofarmě je stanoven správní poplatek.

Žádost se podává pro pěstování rostlin tam, kde nebude probíhat žádný chov. Dále pak je možné podávat žádost pro pěstování rostlin a chov hospodářských zvířat pro provoz uzavřené ekofarmy. Dále je možné podání žádostí pro chov hospodářských zvířat a pro chov včel samostatně. Žádost musí odpovídat požadavkům stanoveným v zákoně o ekologickém zemědělství. Na dodržování zákona o ekologickém zemědělství při výkonu činnosti dohlíží kontrolní úřad Ministerstva zemědělství.

### **4.3.1 Vstupní kontrola**

Dalším krokem po samotné registraci je vstupní kontrola. Již jako příloha žádosti o registraci je požadováno vyjádření kontrolní organizace, že podnik plní podmínky zákona a příslušných nařízení. Kontrolní organizace v ČR:

- Jedná se o státní kontrolní orgán, tedy Ústřední kontrolní a zkušební ústav zemědělský. (Ten zajistí kontrolu dle nařízení Evropského parlamentu a Rady (ES) č. 882/2004 o úředních kontrolách. Zjišťuje dodržování právních předpisů ohledně krmiv, potravin, pravidel o zdraví zvířat a dobrých životních podmínek zvířat).
- Soukromé kontrolní subjekty - KEZ o.p.s., ABCERT AG, organizační složka, Biokont CZ, s.r.o., BUREAU VERITAS CZECH REPUBLIC, spol. s r.o.

Náklady na kontrolu jsou vždy hrazeny podnikatelem (Zákon č. 242/2000 Sb. (ve znění Zákona č. 30/2006 Sb.) o ekologickém zemědělství) a (Kasec, 2006).

### **4.3.2 Rozhodnutí o registraci**

Ministerstvo zemědělství následně vydá rozhodnutí o registraci pro ekologické zemědělství. Při první registraci následuje zahájení přechodného období. To je dvouleté a započne dnem doručení žádosti Ministerstvu zemědělství. Podnikatel během těchto dvou let musí dodržovat podmínky dané zákonem o ekologickém zemědělství. Produkty, které vytvoří, však doposud nejsou považovány za ekologické. To nastane až po přechodném období, kdy ministerstvo zemědělství vydá rozhodnutí o registraci. Registrace je povinná a zemědělec se jí zavazuje dodržovat zákon o ekologickém zemědělství po celou dobu své činnosti. V průběhu činnosti se minimálně jedenkrát ročně opakují kontroly (Ekologické zemědělství, 2004).

### **4.3.3 Kontrola podmíněnosti**

Cross Compliance, nebo-li Kontroly podmíněnosti, jsou prováděny v prostředí České republiky od roku 2009. Dle eAGRI (2009) se jedná o způsob řešení negativních dopadů zemědělství na krajinu a životní prostředí. Kontrola podmíněnosti vychází ze Společné zemědělské politiky. Představuje prvořadý argument vyjednávání o zachování evropských dotací do zemědělství. Přímé podpory a jiné a dotace jsou poskytovány pouze za předpokladu dodržení standardů udržování půdy. Jedná se o povinné požadavky v oblasti: „životního

prostředí, veřejného zdraví, zdraví zvířat, zdraví rostlin, dobrých životních podmínek zvířat a minimálních požadavků v rámci agroenvironmentálních opatření“.

#### **4.4 Environmentální podmínky**

Politika životního prostředí slouží pro rozhodování a činnosti na úrovni národů, států, krajů i na úrovni místní. Cílem je zlepšení kvality životního prostředí. Usiluje se o dosažení vyšší kvality prostředí a udržení stávajícího stavu jako celku i na úrovni jednotlivých složek a součástí. Metodami, které jsou pro dosahování cílů nasazovány, jsou „principy udržitelného rozvoje, integrace životního prostředí do sektorových politik, zvyšování ekonomické efektivnosti a sociální přijatelnosti environmentálních programů, projektů a činností“ (Ministerstvo životního prostředí, 2012).

##### **4.4.1 Integrovaný registr znečišťování**

Vstup České republiky do Evropské unie byl podmíněn povinností plnit náležitosti v oblasti životního prostředí. Ty jsou dány dvěma stěžejními dokumenty. Jedná se o Aarhuskou úmluvu, Protokol o registrech úniků a přenosů znečišťujících látek. Především jde o shromažďování a šíření informací o životním prostředí. Dále pak umožnění veřejnosti přistupovat k těmto datům a vytváření registru úniků a přenosů znečišťujících látek. Každoročně jsou tyto informace ohlašovány jednotlivými provozovny na základě splnění kritérií, jež jsou dána stanovenými legislativními dokumenty. Právní předpisy vztahující se k integrovanému registru znečišťování a k politice životního prostředí jsou upraveny zákonem 242/2000 Sb. ve znění pozdějších předpisů (Ministerstvo životního prostředí, 2012).

#### **4.5 Ekoturistika**

Mezinárodní společnost pro ekoturistiku definuje ekoturismus jako zodpovědné cestování do přírodních oblastí, které šetří životní prostředí a zároveň zlepšuje blahobyt místních obyvatel. Principem je zachování a posílení bio-kulturní rozmanitosti a ochrana přírodního a kulturního dědictví planety. Zároveň má pomoci ke zvyšování výstavby místních kapacit a k vytváření pracovních příležitostí. Ekoturistika je účinným nástrojem pro posilování místních komunit a nástrojem k dosažení udržitelného rozvoje. Bylo definováno několik principů, které je nutné dodržet, pro naplnění významu slova ekoturismus. Jedná se o minimalizaci dopadu lidské činnosti, vytváření environmentálního a kulturního povědomí a respektu, poskytování pozitivních zkušeností návštěvníkům i hostitelům, vynakládání přímých finančních přínosů pro ochranu místa, poskytování finančních výhod a posilování

postavení místních lidí, zvyšování citlivosti návštěvníků vůči politickému, environmentálnímu a sociálnímu klimatu navštěvovaného místa, či země (The international ecotourism society, 2012).

#### **4.6 Agroturistika**

Koncept agroturistiky je přímým rozšířením ekoturistiky. Jejím významem je umožnění návštěvníkům prožít zemědělský život po krátký časový úsek. Odlišení od ekoturistiky je dále v primárním cíli. Ekoturistika představuje návštěvníkům více přírodní prostředí, agroturistika klade větší důraz na kulturní prostředí. Agroturistika zároveň představuje silnou podporu malým obcím ve venkovských lokalitách, kde pomáhá lidem realizovat cíle udržitelného rozvoje. Návštěvníci mají možnost pracovat na polích vedle skutečných farmářů, naučit se nové věci a získat zkušenost z odlišného stylu života. Agroturistika přináší hodně kritérií, hlavní z nich jsou zvláštní rysy, jako je otevřený prostor venkovských oblastí, malovýroba, přímý kontakt s přírodou a tím i přímé zapojení návštěvníků dané oblasti, tradiční zvyklosti. Na agroturistiku by mělo být pohlíženo jako na nástroj ochrany krajiny a přírody. Venkovská turistika jinými slovy agroturistika je moderní forma cestovního ruchu spojená se zemědělstvím (Stříbrná, 2005).

#### **4.7 Dotace EU**

V současnosti jsou dotace na ekologické zemědělství součástí agroenvironmentálních opatření, které je součástí Programu rozvoje venkova 2007 – 2013. Zásady, kterými se stanovují podmínky pro poskytování dotací pro rok 2013, určují, že dotaci lze poskytnout žadateli, který splní podmínky určené jednotlivými programy. Žadatelem pak může být i subjekt, který dotační prostředky administruje jinému subjektu. Zmíněným subjektem je chovatelské sdružení, nebo oprávněná osoba, která odpovídá zákonu č. 154/2000 Sb., o šlechtění, plemenitbě a evidenci hospodářských zvířat a o změně některých souvisejících zákonů (plemenářský zákon). O poskytnutí dotace rozhoduje Ministerstvo zemědělství (Ministerstvo zemědělství, 2013). Žádost se podává k Ministerstvu zemědělství České republiky. Obsahem žádosti jsou identifikační údaje žadatele, čestné prohlášení, údaje a informace uvedené u jednotlivých programů, výpis z obchodního rejstříku, popřípadě další doklady specifické pro jednotlivé výzvy. Příjemce dotace pak zodpovídá za to, že prostředky použije ke stanovenému účelu, který splní v rozsahu a termínu, který je stanoven v rozhodnutí Ministerstva zemědělství.

## **4.8 Dotace EU v období 2014 - 2020**

V roce 2011 byl sestaven první návrh na podporu venkova v období let 2014 – 2020. Návrh je založen na šesti základních prioritách Evropské unie. „Politika rozvoje venkova spočívá v přispění ke konkurenceschopnosti zemědělství, udržitelnému řízení přírodních zdrojů, k opatřením v oblasti klimatu a k vyváženému územnímu rozvoji venkovských oblastí.“. Obecné cíle podpory pro rozvoj venkova v období let 2014 až 2020 se odrážejí v prioritách Evropské unie, jež jsou platná pro celou unii. Jedná se o podporu znalostí a inovací v zemědělství, lesnictví a o venkově. Dále pak se jedná o zvýšení konkurenceschopnosti a to konkrétně v oblasti zemědělství a zemědělských podniků. Další prioritou je pak podpora organizace potravinového řetězce spolu s řízením rizik, jež v zemědělství nastávají. Prioritou je obnova a zároveň zachovávání ekosystémů spojených se zemědělstvím a lesnictvím. Důraz je kladen na efektivní využívání zdrojů. Důležitým prvkem je pak sociální začleňování, mírnění chudoby a rozvoj především venkovských oblastí. Konkrétní programy a podprogramy vycházejí z těchto stanovených cílů. Podprogramy se specializují na specifické segmenty. Jedná se například o mladé zemědělce, malé a drobné podnikatele v zemědělství, nebo horské oblasti. V těchto oblastech je pak možné zaznamenat vyšší intenzitu podpory (Evropská komise, 2011).

## **4.9 Dotace z národních zdrojů**

Zemědělec může dále sledovat cílené programy pro vybrané aktivity, které podporuje přímo Česká republika ze svých národních zdrojů. Přispívá tak k udržení výrobního potenciálu českého zemědělství a podporuje tak podíl zemědělství k rozvoji venkovského prostoru. Podpůrné programy procházeli řadou změn v průběhu let, kdy byly poskytovány. V roce 2013 je možné pozorovat stabilizaci spektra podpůrných programů. V popředí zájmu státu zůstávají aktivity agroenvironmentálního charakteru. Jedná se o biologickou a fyzikální ochranu, která je upřednostněna před chemickou ochranou rostlin, další aktivitou v rostlinné výrobě je pak budování kapkové závlahy v ovocných sadech, chmelnicích a vinicích a ozdravování polních a speciálních plodin. Tyto aktivity představují významný pilíř pro ekologické zemědělství. Co se týká masné výroby a chovu zvířete, existují programy proti rozšiřování nebezpečných nálezů hospodářských zvířat. Jedním z nich je takzvaný Nálezový fond. Česká republika se dále zaměřuje na programy, u nichž nelze hovořit o jasné kvantifikaci výsledků. Jedním z nich je například podpora včelařství, ale také udržování a zlepšování genetického potenciálu vybraných hospodářských zvířat (Eagri, 2013).

## 5. Vlastní projekt

Praktická část práce představuje zpracování podnikatelského plánu. Tabulka číslo 4 představuje základní údaje projektu.

Kategorie	Údaj
<b>Obchodní jméno</b>	<b>Ekofarma Broumovský výběžek, s.r.o.</b>
<b>Právní forma</b>	Společnost s ručením omezeným
<b>Místo podnikání</b>	Královéhradecký kraj - Broumovský výběžek
<b>Oblast podnikání</b>	Ekologický chov masného skotu Ubytování, pohostinství pro agroturistiku
<b>Předmět podnikání</b>	1. Výroba, obchod a služby neuvedené v přílohách 1 až 3 živnostenského zákona. 2. Hostinská činnost. 3. Zemědělská výroba: obor b) Živočišná výroba zahrnující chov hospodářských a jiných zvířat či živočichů za účelem získávání, zpracování a výroby živočišných produktů, chov hospodářských zvířat k tahu a chov sportovních dostihových koní.

**Tab. 4** Základní údaje projektu

Právní formou projektu je zvolena společnost s ručením omezeným. Výhoda vytvoření společnosti s ručením omezeným spočívá především v možnosti budování vlastní značky farmy.

V roce 2013 obnáší založení společnosti s ručením omezeným náklad 200.000,00 Kč v podobě základního kapitálu, který podnikatel po zapsání do obchodního rejstříku dále využije ve svém podnikání. Soudní poplatek za zápis do obchodního rejstříku činí 6.000 Kč. V roce 2014 přichází v platnost nový předpis, který nahradí v současnosti platný Obchodní zákoník. Jedná se o předpis č. 90/2012 Sb., tedy Zákon o obchodních společnostech a družstvech (zákon o obchodních korporacích). Tento zákon přináší snížení výše základního kapitálu a zároveň je předpokládána změna výše soudních poplatků spojených se založením společnosti.

## **5.1 Hlavní záměr projektu**

Ekofarma Broumovský výběžek, s.r.o. se zabývá chovem masného skotu za využití zásad ekologického zemědělství. Farma je realizována v přírodním prostředí. Její součástí je ubytovací zařízení, které funguje na základě principů agroturistiky. Návštěvníkům farma umožňuje seznámit se s principy ekologického zemědělství. Maso skotu, jenž je produktem ekologického zemědělství, je distribuováno do sítě odběratelů, která je tvořena především restauracemi v Královéhradeckém kraji, okolí Broumova.

## **5.2 Předmět podnikání a hlavní podnikatelské aktivity**

Předměty podnikání tvoří: Výroba, obchod a služby neuvedené v přílohách 1 až 3 živnostenského zákona (Obor č. 5 Chov zvířat a jejich výcvik), a hostinská činnost. Živočišná výroba zahrnující chov hospodářských a jiných zvířat, či živočichů za účelem získávání, zpracování a výroby živočišných produktů, chov hospodářských zvířat k tahu a chov sportovních dostihových koní.

Živnost volná v oboru chovu zvířat a jejich výcviku je určena pro provádění běžných úkonů spojených s chovem zvěře. Hostinská činnost představuje živnost řemeslnou podle zákona č. 455/1991 Sb., o živnostenském podnikání (živnostenský zákon). Představuje činnost spočívající v přípravě a prodeji pokrmů a nápojů přímo v provozovně, kde jsou vyráběny. V rámci této živnosti se dále poskytuje ubytování ve všech ubytovacích zařízeních.

Podnikání v zemědělství se pak řídí odlišným zákonem, tedy zákonem č. 252/1997 Sb. o zemědělství.

## **5.3 Popis služeb**

Ekofarma Broumovský výběžek, s.r.o. zajišťuje ekologický chov skotu, provoz ubytovacího zařízení, prohlídky zemědělského podniku, prodej masa koncovým zákazníkům a podnikům k dalšímu zpracování za pomoci firmy Pejskar s.r.o. Police nad Metují, kde se bude porážet dobytek.

Zákazníky podniku jsou:

- občané z řad široké veřejnosti, kteří cestují na farmu k rekreačním pobytům, seznámení se se zemědělskou činností
- občané z řad široké veřejnosti, kteří přímo na farmě, či prostřednictvím farmářských trhů nakupují maso a masné výrobky ekologického zemědělství

- odborná veřejnost, tedy zemědělci, kteří se seznamují s principy ekologického zemědělství
- restaurace, řeznictví a uzenářství, maloobchody a velkoobchody a další podniky, jež zajišťují další zpracování a prodej masa a masných výrobků



## 5.4 Popis podniku

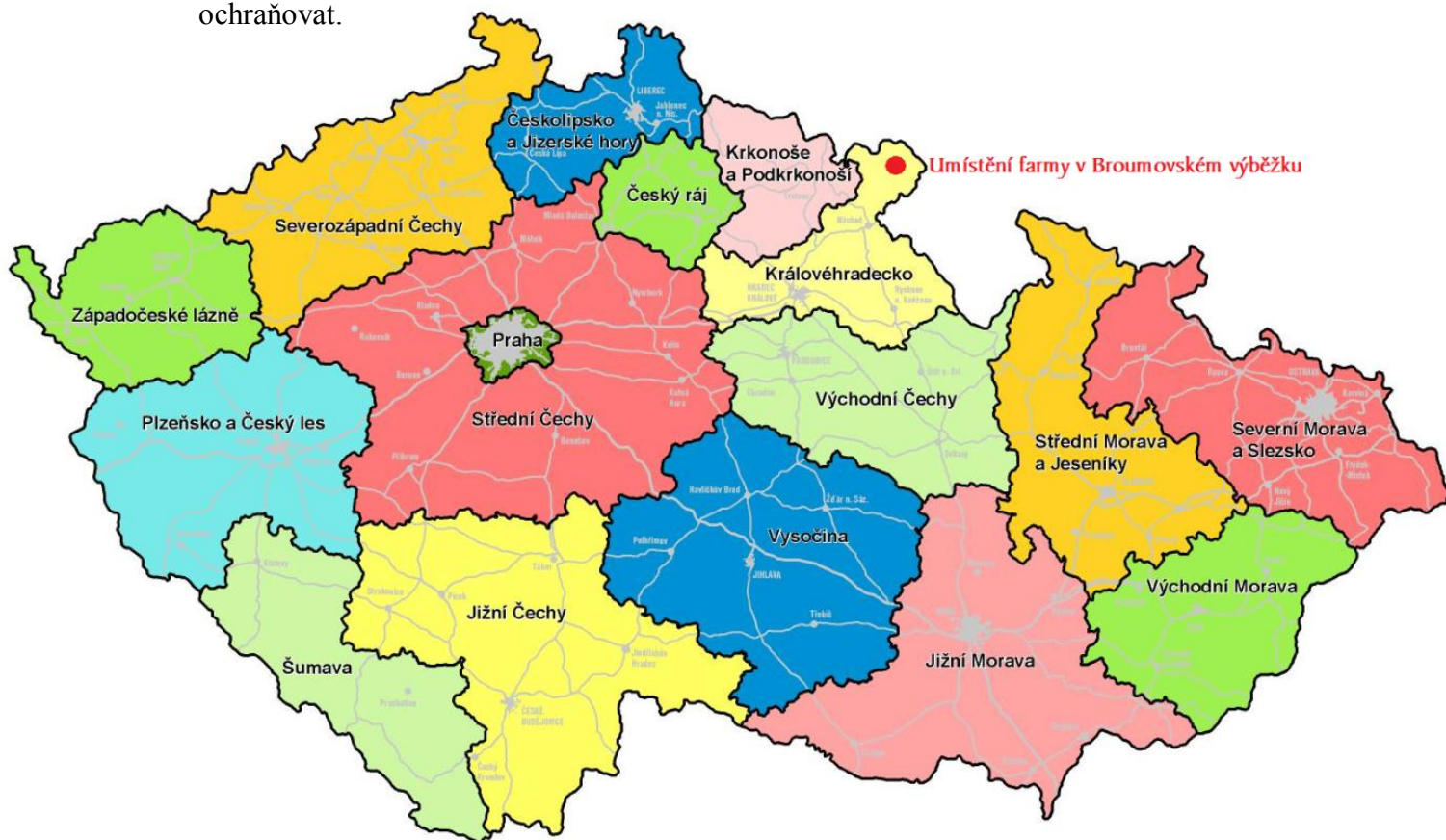
Farma ekologického zemědělství provádí své činnosti v místě sídla podniku, tedy v provozovně v Královéhradeckém kraji - Broumovském výběžku.

### 5.4.1 Lokalita

Broumovský výběžek se nachází v Královéhradeckém kraji. Jedná se o východní Čechy. Broumovský výběžek spadá do Chráněné krajinné oblasti Broumovsko. Typickým rysem krajiny je divokost a malebnost. Lidé sem cestují za skalními útvary i unikátní architekturou kraje. Ojedinelým turistickým cílem jsou Broumovské stěny, Adršpašsko-teplické skály a Ostaš.

Pro návštěvníky je dále zajímavé město Broumov s barokním klášteřem, Muzeum Broumova a další místní historické památky. Místo je cenné především z ekologického hlediska, jedná se o oblast, kde jsou již po staletí dodržovány způsoby hospodaření, které uchovali nedotčený ráz krajiny.

Ekofarma Broumovský výběžek, s.r.o. se tak nachází v turisticky velmi žádané lokalitě, oblíbeném místě pro relaxaci a odpočinek a především v místě, kam lidé cestují za nedotčenou přírodou, jejím poznáním a zároveň poznáním způsobů, jak přírodu dále ochraňovat.



Obr. 2 Turistické regiony České republiky (vyobrazení umístění farmy). Zdroj dat: Czechtourism.

#### **5.4.2 Vedení účetnictví**

Způsob vedení účetnictví zemědělského podniku podléhá zákonu č. 563/1991 Sb., o účetnictví. V případě podniku Ekofarma Broumovský výběžek, s.r.o. zapsaného v obchodním rejstříku tedy existuje nutnost vést účetnictví (Groh, 1990).

#### **5.4.3 Zákonná a jiná pojištění**

Podnikateli vyvstává povinnost pojištění v případě, že zaměstnává alespoň jednoho zaměstnance. Jedná se o pojištění odpovědnosti za škodu způsobenou zaměstnanci při pracovním úrazu nebo nemoci z povolání. Toto se vztahuje na všechny zaměstnavatele, bez ohledu na to, kolik zaměstnanců zaměstnávají. Pro podnik Ekofarma Broumovský výběžek, s.r.o. existuje zákonná povinnost odvádět toto pojištění.

Pro pojištění podnikání v zemědělství se dále využije pojištění zemědělských farem. To je možné využít pro nemovitosti, zemědělskou techniku, zásoby a movité věci, peníze a ceniny, věci na volném prostranství a nosiče dat.

Pojištění velkých hospodářských zvířat pak poslouží pro plnění v případě nákaz, živelných pohrom, jako je požár, úder blesku, výbuch, vichřice, krupobití, pád stromu nebo stožáru, dále pro hromadná infekční a parazitární onemocnění, zasažení zvířete elektrickým proudem, akutní otravě zvířete exogenními látkami a při katastrofických nebezpečích.

#### **5.4.4 Popis podnikatelské příležitosti**

Podnikatelská příležitost tkví především v potenciálu krajiny, v níž se farma nachází. Jedná se o místo, kde existuje poptávka po ubytování a návštěvách ekofarem. V nejbližším okolí neexistuje podobné zařízení, pouze farma změřená na výrobu mléčných produktů – ovčí farma „Menšíkovi“, kterou jsem taktéž mnohokrát navštívil. Kraj a místo jsou velmi turisticky frekventované.

### **5.5 Profesionální údaje**

U řemeslné živnosti je třeba splňovat všeobecné a zvláštní podmínky pro výkon činnosti. U právnické osoby musí tyto splňovat odpovědný zástupce.

Kromě všeobecných podmínek, kterými jsou dosažení věku 18 let, způsobilost k právním úkonům a bezúhonnost, se tak musí odpovědný zástupce prokázat dokladem o ukončeném vzdělání v příslušném oboru. Jedná se o střední vzdělání s výučním listem, střední vzdělání s maturitní zkouškou, vyšší odborné vzdělání, nebo vysokoškolské vzdělání.

Popřípadě dokládá uznání odborné kvalifikace, či získání všech profesních kvalifikací dle Národní soustavy kvalifikací dle zákona č. 455/1991 Sb., o živnostenském podnikání (živnostenský zákon).

## **5.6 Harmonogram projektu**

Projekt je rozdělen do tří fází. Jedná se o fázi před investiční, která předpokládá tvorbu plánů a studií k realizaci projektu. Investiční fáze slouží k samotné realizaci farmy, tedy realizaci staveb, nákup vybavení, zajištění personálu. Provozní fáze pak představuje činnost farmy v průběhu 1 roku.

## **5.7 Historie podniku**

Podnikatel zakládající Ekofarmu Broumovský výběžek, s.r.o. disponuje znalostmi zemědělské výroby za využití principů ekologického zemědělství. Dále prošel praxí v různých eko farmách nejen v české republice. Jelikož se jedná o založení farmy, nemá v danou chvíli žádnou historii podniku.

### **5.7.1 Farmy a ekofarmy**

Ekologické zemědělství představuje způsob produkce zdraví prospěšných potravin, zároveň je možné pozorovat jeho dopady na celkovou změnu životního stylu současné populace (Groh, 1990). Vhled do principů ekologického zemědělství má jen málo lidí. Dokonce ani členové odborné veřejnosti, tedy zemědělci, často nedisponují potřebnými znalostmi k převodu své farmy na postupy ekologického zemědělství. V současnosti se teprve rozvíjí síť ekofarem v České republice, které jsou inspirovány již fungujícími ekofarmami nejen z evropské unie, není tedy možné ani pracovat s výstupy konkurentů pro efektivní benchmarking. Řada ekofarem v současnosti nabízí možnosti prohlídek, popřípadě ubytování. Pomáhají tak rozšířit povědomí nejen o procesech na své farmě, ale také o způsobech ochrany půdy a přírody a pro velké množství farem je to jedna z větších částí svého příjmu.

### **5.7.2 Motivy založení podniku**

Hlavním motivem založení farmy ekologického zemědělství v Broumovském výběžku je možnost ovlivnění myšlení řady turistů, kteří do oblasti zavítají, ve smyslu ekologického způsobu života. Představení nakládání s půdou a přírodním bohatstvím tak, aby nebyla narušena krajina a ráz oblasti se udržel po další desítky let. Výběr oblasti je ovlivněn faktem, že Broumovský výběžek je úrodným místem, kde je možné čerpat ze síly a kvality přírody,

aniž by bylo nutné ji zároveň jakkoliv poškozovat. Přirozený způsob chovu zvířete zde může půdě navrátit vše, co z ní bylo odebráno.

Znalosti podnikatele v oblasti ekologického zemědělství a moderních informačních technologií mohou být tímto způsobem využity k udržení kvality přírodní oblasti, pohody zvířat za využití moderních technologií a zároveň k vytvoření pracovních míst a zvýšení prosperity kraje.

### 5.7.3 Typ farmy

Ústav zemědělské ekonomiky a informací poskytl model ekonomických výsledků typových farem. Ekofarma Broumovský výběžek, s.r.o. může být zařazena jako farma typu F4a. Toto označení odpovídá farmě s pastevním odchovem masného skotu při výměře 100 hektarů zemědělské půdy při 24,4 hektarech luk, 24,4 hektarech pastvin, 51,1 hektarů volných trvalých travních porostů a při 50 kusech krav bez tržní produkce mléka (BTPM) (Hienl et al., 2013).

## 5.8 Technicko-technologická charakteristika podnikatelské činnosti

Jedná se o farmu s pastevním odchovem masného skotu na 12,2 hektarech luk, 12,2 hektarech pastvin, 25,6 hektarů volných trvalých travních porostů a při 50 kusech skotu BTPM. Pro chov byla zvolena plemena skotu s charakteristikou, jež je specifikována v tabulce číslo 5.

Plemena	Limousine, charolais, masný simental, skotský náhorní skot
<b>Užitkovost</b>	Pouze maso
<b>Věk 1. otelení</b>	30-35 měsíců
<b>Produkce mléka</b>	Nedojí se
<b>Délka výkrmu býka do hmotnosti 500 kg</b>	12 měsíců
<b>Spotřeba objemného krmiva na krávu / den</b>	Krmná dávka – pastva: 50 – 65 kg Krmná dávka – zima: 15 kg sena
<b>Spotřeba vody/den</b>	30 – 50 litrů
<b>Plocha lehacího boxu</b>	6 – 8 m <sup>2</sup> na krávu na zimovišti

Tab. 5 Specifikace vybraných plemen skotu (Hienl et al., 2013)

Dobytěk bude nakupován v počtu 30 kusů telat, 19 kusů dospělých kusů a 1 kus plemenného býka. Při ceně 7.000,00 Kč za tele, 24.000,00 Kč za dospělé jedince a 64.000,00 Kč za plemenného býka činí **celkový náklad na dobytek 730.000,00 Kč.**

### **5.8.1 Provozní prostory**

Provozní prostory farmy jsou složeny z několika staveb, k nimž náleží plocha zemědělské půdy o výměře 50 hektarů.

- **Hlavní budovy**

Hlavní budova farmy slouží pro ubytování majitele farmy, jsou v ní umístěny kancelářské prostory a zahrnuje celkem 5 pokojů pro ubytování návštěvníků farmy. Předpokládá se výstavba dvoupodlažní budovy o výměře 400 metrů čtverečních, k níž přiléhá dvůr o výměře 180 metrů čtverečních. Budovy ubytování hostů musí odpovídat vyhlášce č. 268/2009 Sb. o technických požadavcích na stavby, se změnami v podobě vyhlášky č. 20/2012 Sb. Závazné jsou pak následující hodnoty, tedy minimální šířka chodeb pro hosty - 1500 mm, nejmenší šířka schodiště - 1100 mm, světlá výška pokoje hosta - minimálně 2600 mm. Hygienické zařízení vyžaduje plochu 4 m<sup>2</sup>. A mnoho dalších specifikací dle vyhlášek a stavebního zákona.

Dále je nutná výstavba samostatně stojící stavby o výměře zhruba 200 metrů čtverečních, jež poslouží jako stodola. Budova skladu a výroby pak předpokládá stavbu o výměře zhruba 50 metrů čtverečních.

Náklady na stavbu předpokládají znalost výměry takzvaného obestavěného prostoru. Ten v případě definovaných budov obnáší 1129 metrů krychlových zděných konstrukcí z cihel pro budovu statku, 520 m<sup>3</sup> pro stodolu a 130 m<sup>3</sup> pro sklad.

Cena je dále zjišťována dle zákona č. 151/1997 Sb., o oceňování majetku. Dle cenových ukazatelů ve stavebnictví pro rok 2013 je tak možné určit, že svislá nosná konstrukce zděná z cihel pro budovy pro zemědělskou výrobu a chov živočichů předpokládá náklad 4.251,00 Kč na metr krychlový obestavěného prostoru. Budovy pro skladování a úpravu zemědělských produktů předpokládají náklad 3.361,00 Kč na 1 metr krychlový. Stavební standardy v České republice umožňují pro zemědělskou výrobu a chov využít pouze budovy se svislou nosnou konstrukcí zděnou z cihel, tvárnic a bloků (RTS data, 2013). Cena

skladovacího a výrobního prostoru činí 436.930,00 Kč. Cena budovy pro ubytování zákazníků, majitelů a pro kancelářské prostory činí 4.796.300,00 Kč. Cena stodoly předpokládá 2.210.020,00 Kč. Celkové náklady na stavbu budov činí 7.443.250,00 Kč.

- **Stáje zvíře**

Ustájení zvířat musí odpovídat vyhlášce č. 208/2004 Sb., o minimálních standardech pro ochranu hospodářských zvířat.

„Minimální plocha pro individuální ustájení plemenného býka v boxu je 16 metrů čtverečních a v případě hmotnosti větší než 1000 kg musí být na každých 60 kg živé hmotnosti plocha zvětšena o 1,0 metr čtvereční“.

V případě 50 kusů dobytka se jedná o stavbu o výměře minimálně 800 m<sup>2</sup>. Podlahy prostoru musí být odpovídat hmotnosti zvířat, dále pak výškové nerovnosti nesmí přesáhnout 0,2 m, šířka mezer v podlaze nesmí umožnit vsunutí končetiny hospodářského zvířete. Stavba musí být realizována za použití materiálů, které nejsou pro zvířata škodlivé dle vyhlášky č. 208/2004 Sb., o minimálních standardech pro ochranu hospodářských zvířat. Stáje mohou být vytvořeny z dřevěné konstrukce, která umožní optimální komfort zvířete.

- **Zemědělské půda**

Zemědělská půda farmy je tvořena 12,2 hektary luk, 12,2 hektary pastvin a 25,6 hektary volných trvalých travních porostů. Cena zemědělské půdy činí 4,70 Kč/m<sup>2</sup> v oblasti Broumova. Zemědělská půda představuje náklad ve výši 2.350.000,00 Kč.

### 5.8.2 Strojní a přístrojové vybavení

Potřebné technické vybavení pro provozní fázi projektu je v konkrétním počtu kusů a spolu s cenami za kus, uvedeno v následující tabulce č. 6. Ceny odpovídají ceníku dodavatele, kterého podnik vybral v poptávkovém řízení a jedná se o smluvní ceny bazarové techniky dne 28. Listopadu 2013.

Stroj	Počet kusů	Cena za kus (Kč)
<b>Traktor</b>	2	110.000,00
<b>Linka na výrobu pícein</b>	1	45.000,00
<b>Přepravník zvířat</b>	1	200.000,00
<b>Přepravník balíků sena a senáže</b>	1	50.000,00
<b>Luční smykobrány</b>	1	28.000,00
<b>Mulčovače</b>	1	60.000,00
<b>Naháňky a fixace skotu</b>	2	80.000,00

Tab. 6 Technické vybavení firmy Farmet a.s.

Celkové náklady za technické vybavení představují 763.000,00 Kč.

### 5.8.3 Výrobní sortiment

Farma produkuje bio hovězí maso v předpokládaných cenách uvedených v tabulce č. 7. V tabulce je dále uveden předpokládaný roční výnos z jednotlivých artiklů. Farma v počátku disponuje 50 kusy dobytka. Ceny jsou stanoveny na podkladě rešerše ceníků konkurenčních podniků veřejně dostupných.

Bio artikl	Cena (Kč za kg)	Předpokládaný roční výnos
<b>Bio hovězí žebra</b>	130,00	200.000,00
<b>Bio hovězí játra</b>	80,00	134.000,00
<b>Bio hovězí kliška</b>	220,00	192.000,00
<b>Bio hovězí plec</b>	250,00	230.000,00
<b>Bio hovězí krk</b>	200,00	290.000,00
<b>Bio hovězí pupek</b>	180,00	370.000,00
<b>Bio hovězí roštěná</b>	420,00	280.000,00
<b>Bio hovězí svíčková</b>	950,00	420.000,00

Tab. 7 Ceny produktů farmy

Celkový orientační roční výnos z masa činí 2.116.000,00 Kč.

#### 5.8.4 Nabídka služeb

Farma nabízí služby v cenách uvedených v následující tabulce č. 8. Tabulka představuje předpokládaný výnos z jednotlivých služeb. Farma je schopna poskytnout ubytování ve třech čtyřlůžkových pokojích a dvou dvoulůžkových pokojích. Předpokládá se zhruba 300 dospělých návštěvníků ročně a 200 dětských návštěvníků v roce. Ceny jsou stanoveny na podkladě rešerše ceníků konkurenčních podniků veřejně dostupných.

Služba	Cena na osobu	Předpokládaný roční výnos
<b>Dvoulůžkový pokoj - víkend</b>	950,00	38.000,00
<b>Dvoulůžkový pokoj – 7 dní</b>	750,00	30.000,00
<b>Čtyřlůžkový pokoj - víkend</b>	850,00	68.000,00
<b>Čtyřlůžkový pokoj – 7 dní</b>	650,00	26.000,00
<b>Prohlídka farmy - dítě</b>	60,00	12.000,00
<b>Prohlídka farmy - dospělý</b>	90,00	27.000,00

Tab. 8 Ceny služeb farmy

Celkový roční výnos ze služeb činí 210.000,00 Kč.

### 5.9 Trh

Analýza trhu se zaměřuje na definování jednotlivých dodavatelů, odběratelů podniku a zkoumá konkurenci v odvětví v broumovském výběžku. Zkoumají se předpokládané silné a slabé stránky podniku, v jaké oblasti bude mít podnik výhodu nad ostatními. Do výběru zkoumání odběratelů a konkurence byly vybrány takové podniky, jejichž činnost se významně podobá činnosti zamýšleného podniku. Jedná se o farmy, které se zabývají chovem a prodejem zvěře na maso a zároveň nabízejí buď ubytovací služby, nebo možnosti návštěvy a prohlídky farmy. Zároveň se jedná o farmy, které využívají metod ekologického zemědělství. Farmy se nacházejí v Královéhradeckém kraji, či v jeho okolí.

#### 5.9.1 Bariéry vstupu do odvětví

Do odvětví může vstoupit každý, kdo splní zákonné podmínky, jež jsou pro výkon činnosti požadovány. Jedná je především o dosažení věku 18 let, způsobilost k právním úkonům a bezúhonnost a dále požadavek vzdělání podnikatele. Vzdělání je prokazováno prostřednictvím dokladů odpovědného zástupce. Další bariérou jsou finanční prostředky samotného podnikatele a různá omezení ze stran státu a jeho úřadů.



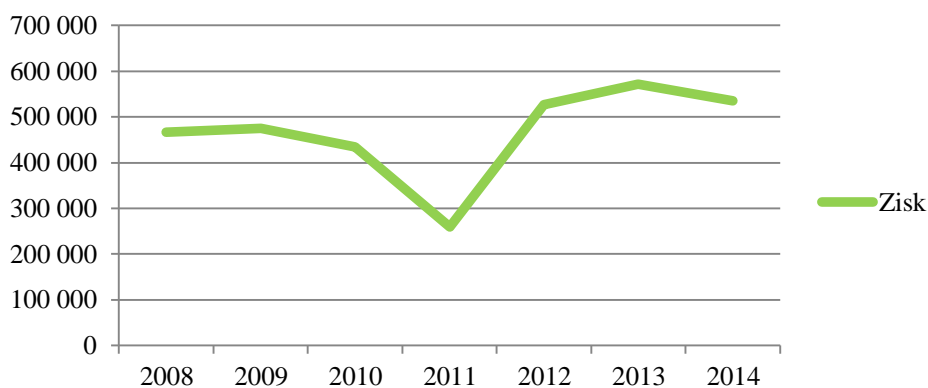
## 5.9.2 Analýza a prognóza

Výpočty a předpoklady odpovídají zařazení farmy typu F4a (jedná se o farmy s pastevním odchovem masného skotu a velikostí do 100 ha). Výsledky výpočtů zisků pro modelovou farmu od roku 2008 – 2014 jsou prezentovány v tabulce číslo 5. V tabulce nadcházející č. 9 vidíme předpokládaný celkový zisk s dotacemi v tisících.

Rok	2008	2009	2010	2011	2012	2013	2014
<b>Zisk</b>	467	475	434	260	527	572	535

Tab. 9 Celkový zisk s dotacemi v tisících Kč [64]

Graf číslo 2 představuje znázornění předpokládaného vývoje zisků farem typu F4a v roce 2014, na základě výsledků z předchozích let.



Graf 2 Předpoklad vývoje zisků farem typu F4a

## 5.10 Marketing

Současný trh bio masných produktů není nasycen. Farem, které nabízejí pobyty je řada, právě proto je kladen důraz na efektivní reklamu.

### 5.10.1 Cena

Ceny jednotlivých produktů a služeb farmy jsou uvedeny v tabulkách kapitol 5.8.3 „výrobní sortiment“ a 5.8.4 „nabídka služeb“. Metodou cenotvorby byla zvolena cenotvorba podle konkurence, praxe a zkušeností.

### 5.10.2 Vlastnosti produktu a služby

Specifickou vlastností produktu je jeho kvalita. Veškeré masné produkty, které vzejdou ze zemědělské činnosti farmy, odpovídají standardům ekologického zemědělství.

Ubytování klientů je organizováno podle zásad ekologické turistiky. Návštěvami místa turisty tak není narušována krajina, příroda a nejsou negativně ovlivňovány specifika navštěvované krajiny.

### **5.10.3 Dostupnost**

Pro získání produktu z farmy se mohou podnikatelé v oboru gastronomie stát pravidelnými odběrateli masných ekologických výrobků. V takovém případě odebírají produkt v místě farmy v předem domluveném termínu a množství.

Koncový zákazník může koupit masný produkt v místě farmy buď po předchozím objednání v předem stanoveném termínu a množství, popřípadě bez předchozí domluvy navštívit farmu a koupit produkt v množství, ve kterém je aktuálně dostupný.

Zákazník ubytování na farmě svůj pobyt objednává předem, prostřednictvím telefonického kontaktu, či formuláře na webových stránkách farmy. Pokud dorazí na farmu bez předchozího objednání, bude mu umožněno ubytování na základě aktuální obsazenosti pokojů.

Farma je dostupná jak automobilem po vlastní ose, tak poblíž farmy je autobusová a vlaková zastávka. Okolí ekofarmy je vhodné pro jakoukoliv turistiku a cyklistiku.

### **5.10.4 Propagace**

Propagace farmy, jejích produktů a služeb probíhá na několika úrovních. Jedná se o využití webové prezentace, reklamy a elektronické komunikace s konkrétními zákazníky.

- **Webové stránky**

Webové stránky hrají významnou roli v rozhodnutí klienta, zda konkrétní farmu navštíví. Webová prezentace bude vyrobena ve vlastní režii majitele, jelikož má zkušenosti z informačních technologií. Náklady na kompletní webovou prezentaci činí zhruba 2.000,00 Kč. Cena je stanovena na podkladě rešerše ceníků webhostingů a domén ČR.

- **Reklama**

Reklama na ubytování pro agroturistiku na farmě probíhá pomocí cílené reklamy na sociální síti – Facebook, letákové a novinové reklamy. Na sociální síti je nutné velmi přesně specifikovat cílového zákazníka pro zobrazování reklamy. Jedná se o muže i ženy ve věku 25 – 45 let, alespoň 1 dítě, vzdělání středoškolské a vysokoškolské, měsíční příjmy jedince ve výši 24.000,00 – 50.000,00 Kč.

Zajištění odběratelů masných produktů probíhá pomocí osobních schůzek obchodního manažera farmy s obchodními manažery jednotlivých restaurací, hotelů a řeznictví.

- **Elektronická komunikace**

Komunikace se zákazníkem využívá síly sociálních sítí. Jedná se o zdroj kontaktů na konkrétní zákazníky. Pomocí mailingů je možné oslovit konkrétního zájemce o pobyt s nabídkou aktuálních akcí, či zvýhodněných cen.

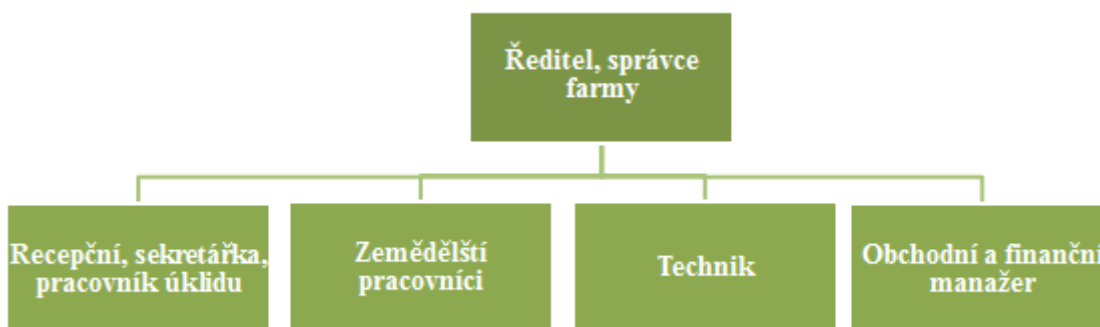
### 5.10.5 Přednosti oproti konkurenci

Předností Ekofarmy Broumovský výběžek, s.r.o. je především lokalita umístění. Malebná krajina Broumovského výběžku umožňuje prožití nezapomenutelného zážitku. Dojem, jaký toto místo udělá je nesrovnatelně vyšší, než při návštěvě farem v jiných oblastech. Další předností je pak kvalita produkovaného masa. Díky tomu, že skot žije v čistě přírodní oblasti, může se pochlubit vysokou kvalitou a vynikající chutí.

Zákazníka k návštěvě farmy na Broumovském výběžku přiláká dostupnost řady dalších míst k návštěvě, ať už historických, architektonických, či přírodních.

## 5.11 Personální zajištění

Schéma personálního zajištění provozní fáze projektu představuje obrázek číslo 3.



Obr. 3 Schéma personálu provozní fáze projektu

Následující tabulka poskytuje přehled potřebných profesí projektu, počet zaměstnanců v dané profesi, dále minimální vyžadované vzdělání pro pozici a náklady na mzdy a odvody pracovníka.

Profese	Počet míst	Vzdělání	Mzda	Odvody
<b>Ředitel, správce farmy</b>	1	VŠ	9.000,00	3.060,00
<b>Sekretář, recepční, úklid</b>	1	SŠ	8.000,00	2.720,00
<b>Technik</b>	1	SŠ	9.000,00	3.060,00
<b>Obchodní a finanční manažer</b>	1	SŠ	9.000,00	3.060,00
<b>Zemědělský pracovník</b>	2	ZŠ	8.000,00	2.720,00

Tab. 10 Profese podniku

## 5.12 Finance

Následující kapitola analyzuje náklady projektu, možnosti a zdroje financování.

### 5.12.1 Náklady na zahájení činnosti

Shrnutí nákladů na zahájení činnosti farmy představuje následující tabulka.

Položka	Náklad (Kč)
<b>Dobytěk</b>	730.000,00
<b>Budovy</b>	7.443.250,00
<b>Stáje zvířer</b>	800.000,00
<b>Půda</b>	2.350.000,00
<b>Technické vybavení</b>	763.000,00
<b>CELKEM</b>	<b>12.316.250,00</b>

Tab. 11 Náklady zahájení činnosti

### 5.12.2 Zdroje financování

Podnikatel financuje 3.000.000,00 Kč z vlastních zdrojů. Zbytek investice je žádán z fondů Evropské unie, národní podpory a úvěru.

Bude požadována zvláštní podpora na telata masného typu zakotvená v § 5 předpisu č. 60/2012 Sb. - Nařízení vlády o stanovení některých podmínek pro poskytování zvláštní podpory zemědělcům. Zvláštní podpora na tele masného typu činí 1.629,70 Kč na kus. Celkem se jedná o 16.297,00 Kč (Heinl at al., 2013).

Dále bude žádána podpora v rámci LFA - platby v rámci méně příznivých oblastech. Podpora činí 94,00 – 117,00 Euro na hektar půdy. Jedná se o celkovou částku 11.700,00 Euro, tedy 300.573,00 Kč. Je možné nárokovat jednotnou platbu na plochu zemědělské půdy z evropských dotačních programů. Výše sazby jednotné platby na plochu činí 5.387,30 Kč na hektar půdy. Celkem se jedná o částku 538.730,00 Kč (Heinl at al., 2013). K financování počátečních investic je možné využít úvěru. Výpočet výše úvěru je uveden v tabulce číslo 12.

<b>Výše úvěru v Kč (jistina)</b>	<b>9.000.000,00 Kč</b>
<b>Doba splácení úvěru v letech</b>	<b>10</b>
<b>Počet splátek</b>	<b>120</b>
<b>Úroková sazba banky p.a. (tj. v % ročně)</b>	<b>2,41%</b>
<b>Jednorázový poplatek v % z hodnoty úvěru</b>	<b>1,00%</b>
<b>Jednorázový poplatek v Kč (př. za odhad nemovitosti)</b>	<b>1.500,00 Kč</b>
<b>Celkem jednorázové poplatky</b>	<b>91.500,00 Kč</b>
<b>Měsíční poplatek</b>	<b>300,00 Kč</b>
<b>Pevná měsíční splátka jistiny a úroku</b>	<b>84.475,00 Kč</b>
<b>Celkem měsíční splátka</b>	<b>84.775,00 Kč</b>
<b>Celkem zapláceno za celou dobu úvěru</b>	<b>10.264.510,00 Kč</b>
<b>Přepláceno za celou dobu úvěru</b>	<b>1.264.510,00 Kč</b>
<b>Průměrná splátka úroku měsíčně</b>	<b>10.538,00 Kč</b>
<b>Průměrná splátka jistiny měsíčně</b>	<b>74.238,00 Kč</b>

Tab. 12 Výpočet úvěru

### 5.12.3 Finanční plán

Finanční plán prostřednictvím tabulek představuje náklady, výnosy a výsledek podnikání (Grünwald, 2001).

#### Přehled nákladů pro první rok podnikání

Náklady na mzdy zaměstnanců se odvíjí od předchozích výpočtů počtu zaměstnanců a nákladů na ně. Náklady na režie jsou odvozeny z výkazů zisků a ztrát podobných podniků. Ceny za marketingové aktivity odpovídají ceníkům zpracovatelů. Náklady finanční tvoří průměrný náklad za vedení podnikatelského účtu. Přímé materiálové náklady odpovídají ceně 15 korun na jedno chované zvíře na den. Přímé náklady na ubytování hostů odpovídají 50 korunám na jednoho ubytovaného hosta a noc. Nepřímé investiční náklady vycházejí z výpočtů v předchozích kapitolách práce, přičemž je zohledněna životnost jednotlivých položek a jejich odepisování.

<b>Nepřímé neinvestiční náklady</b>	<b>Na 1 měsíc</b>	<b>Celkem 1. rok</b>
<b>Celkem</b>	<b>78.440,00 Kč</b>	<b>920.280,00 Kč</b>
<b>Osobní náklady nepřímé - celkem</b>	<b>68.340,00 Kč</b>	<b>820.080,00 Kč</b>
<b>Hrubé mzdy zaměstnanců</b>	51.000,00 Kč	612.000,00 Kč
<b>Odvody zaměstnavatele</b>	17.340,00 Kč	208.080,00 Kč
<b>Režie - celkem</b>	<b>7.200,00 Kč</b>	<b>86.400,00 Kč</b>
<b>Energie a služby</b>	6.000,0 Kč	72.000,00 Kč
<b>Údržba, úklid, opravy</b>	0,00 Kč	0,00 Kč
<b>Kancelářský materiál a potřeby</b>	200,00 Kč	2.400,00 Kč
<b>Telefon + internet</b>	1.000,00 Kč	12.000,00 Kč
<b>Marketingové aktivity - celkem</b>	<b>2.600,00 Kč</b>	<b>31.200,00 Kč</b>
<b>Tvorba a správa webových stránek</b>	2.000,00 Kč	24.000,00 Kč
<b>Grafické práce (návrhy)</b>	0,00 Kč	0,00 Kč
<b>Tisk a distribuce propagačních materiálů</b>	300,00 Kč	3.600,00 Kč
<b>Propagace na internetu</b>	300,00 Kč	3.600,00 Kč
<b>Propagace v off-line médiích (ne internet)</b>	0,00 Kč	0,00 Kč
<b>PR aktivity</b>	0,00 Kč	0,00 Kč
<b>Finanční náklady - celkem</b>	<b>300,00 Kč</b>	<b>3.600,00 Kč</b>
<b>Poplatky za vedení účtu</b>	300,00 Kč	3.600,00 Kč
<b>Přímé náklady materiálové</b>	<b>Na 1 měsíc</b>	<b>Celkem 1. rok</b>
<b>Celkem</b>	<b>12.300,00 Kč</b>	<b>147.600,00 Kč</b>
<b>Materiál na dobytek</b>	9.000,00 Kč	108.000,00 Kč
<b>Materiál na ubytované hosty</b>	3.300,00 Kč	39.600,00 Kč
<b>Nepřímé investiční náklady</b>	<b>Na 1 měsíc</b>	<b>Celkem</b>
<b>Celkem</b>	<b>49.978,00 Kč</b>	<b>599.736,00 Kč</b>
<b>Dobytěk – životnost 3 roky</b>	6.389,00 Kč	76.667,00 Kč
<b>Budovy – životnost 50 let</b>	13.333,00 Kč	160.000,00 Kč
<b>Stáj – životnost 5 let</b>	13.333,00 Kč	160.000,00 Kč
<b>Půda – životnost 50 let</b>	3.917,00 Kč	47.000,00 Kč
<b>Technika – životnost 5 let</b>	12.717,00 Kč	152.600,00 Kč
<b>Náklady celkem</b>	<b>140.718,00 Kč</b>	<b>1.688.612,00 Kč</b>

Tab. 13 Náklady na 1. rok podnikání

## Přehled výnosů a prodejů v jednotlivých měsících prvního roku

Náklady i výnosy jsou uvedeny v tisících korun českých vždy bez DPH.

	Obrat celkem	1.	2.	3.	4.	5.	6.	7.	8.	9.	10.	11.	12.
<b>Výnosy celkem</b>	1 777	148	148	148	148	148	148	148	148	148	148	148	148
<b>Náklady fixní</b>	1 541	128	128	128	128	128	128	128	128	128	128	128	128
<b>Náklady variabilní</b>	147	12	12	12	12	12	12	12	12	12	12	12	12
<b>Náklady celkem</b>	1 688	140	140	140	140	140	140	140	140	140	140	140	140

Tab. 14 Výnosy, náklady (tis. Kč)

Marže podnikání činí celkem 5 % v průběhu prvního roku podnikání. Výsledek podnikání představuje výsledek výpočtu: výnosy mínus náklady podnikání, vždy bez DPH. Jedná se o částky v tisících korun.

	1.	2.	3.	4.	5.	6.	7.	8.	9.	10.	11.	12.
<b>Výsledek</b>	7,4	7,4	7,4	7,4	7,4	7,4	7,4	7,4	7,4	7,4	7,4	7,4
<b>Daň z příjmu</b>	1,4	1,4	1,4	1,4	1,4	1,4	1,4	1,4	1,4	1,4	1,4	1,4
<b>Po zdanění</b>	6	6	6	6	6	6	6	6	6	6	6	6
<b>Po zdanění kumulativně</b>	6	12	18	24	30	36	42	48	54	60	66	72

Tab. 15 Výsledek podnikání (tis. Kč)

## Cash flow

Tabulka na následující stránce představuje Cash flow v tisících korunách (výraz cash flow označuje peněžní toky nebo výkaz o peněžních tocích. Tento výkaz je součástí účetní závěrky, kterou účetní jednotky sestavují v plném rozsahu). Čísla v horním řádku označují jednotlivé měsíce od počátku podnikání. Cash flow vymezuje toky peněz v podniku. Označení „CF kumulativně“ představuje kumulativní Cash flow. „Příjmy“ jsou příjmy z podnikatelské činnosti. Zkratka „Vl. zdroje“ označuje vlastní vložené zdroje podnikatele, heslo „dotace“ pak vymezuje hodnotu podpor získaných z evropských a národních zdrojů. Vratka DPH slouží k vymezení částky, která bude navrácena měsíčnímu plátcí DPH. Červeně jsou označeny záporné hodnoty.

Měsíc	1.	2.	3.	4.	5.	6.	7.	8.	9.	10.	11.	12.
<b>Cash flow</b>	-10 856	67	2 532	69	69	69	69	69	69	69	69	69
<b>CF kumulativně</b>	-10 856	-10 788	-8 255	-8 185	-8 115	-8 046	-7 976	-7 906	-7 837	-7 767	-7 697	-7 627
<b>Příjmy</b>	4 003	148	2 613	150	150	150	150	150	150	150	150	150
<b>VI. zdroje</b>	3 000	0	0	0	0	0	0	0	0	0	0	0
<b>Dotace</b>	855	0	0	0	0	0	0	0	0	0	0	0
<b>Vratka DPH</b>	148	148	148	148	148	148	148	148	148	148	148	148

Tab. 16 Cash flow (tis. Kč)

### 5.13 Rizika projektu

Mapa rizik představuje přehled jednotlivých rizik, procento ohrožených výkonů, pravděpodobnost rizika a očekávaný vznik rizika. Pravděpodobnost vzniku vyjadřuje reálnou pravděpodobnost vzniku rizika, bez subjektivního zatížení. Očekávaný vznik rizika určuje subjektivní pohled na vybrané riziko.

Tabulka číslo 17 níže představuje rizika, která vyplývají ze započetí činnosti v oboru.

Rizika z hlediska projektu	Procento ohrožených zisků (%)	Pravděpodobnost vzniku v %	Očekávaný vznik rizika v %	Preventivní opatření
<b>Omezení, či vymizení poptávky</b>	70	2	4	Cílená reklama
<b>Zavedení nové technologie, či techniky</b>	10	10	5	Samostudium, kurzy
<b>Ztráta zákazníků</b>	90	20	30	Zjišťování zpětné vazby návštěvníků
<b>Havárie</b>	100	20	35	Důsledné dodržení plánu BOZP
<b>Nekvalifikovaní</b>	100	60	20	Zjišťování



<b>zaměstnanci</b>				a prověřování kvalifikace
<b>Změna zákonných norem</b>	60	80	90	-
<b>Odnětí povolení k činnosti</b>	80	2	1	Dodržování zákonných norem
<b>Nový konkurent v blízkosti</b>	10	20	25	Vytváření strategických plánů

Tab. 17 Rizika projektu

Tabulka 18 představuje nebezpečí projektu, která vyplývají z každodenního kontaktu návštěvníků farmy s běžnými pracovními a výrobními procesy farmy.

<b>Rizika z hlediska bezpečnosti návštěvníků</b>	<b>Nebezpečí</b>	<b>Pravděpodobnost vzniku v %</b>	<b>Očekávaný vznik rizika v %</b>	<b>Preventivní opatření</b>
<b>Neznámé prostředí</b>	Ztráta jedince	2	4	Informační cedule
<b>Doprava</b>	Poražení jedince	10	10	Omezení rychlosti prostředků
<b>Zvěř</b>	Poranění, infekce	20	30	Veterinární kontrola zvířat
<b>Technika</b>	Poranění	10	20	Zabránění přístupu ke strojům
<b>Vzdálenost farmy</b>	Dlouhá doba dojezdu záchranné služby	100	100	Dobré značení cest

Tab. 18 Rizika z hlediska bezpečnosti návštěvníků

## 5.14 Dopad projektu na životní prostředí

Předinvestiční fáze projektu nepředstavuje zatížení životního prostředí, neboť se jedná o přípravu plánů, studií a realizaci konzultací.

Investiční fáze projektu pak představuje řadu zatížení životního prostředí na různých úrovních. Zajišťování mechanizace a materiálu a nasazení těžké techniky se projeví ve znečištění prostředí, které bude dočasné. Pro zmírnění dopadu stavebních prací je nutné zajistit šetrnou logistiku stavebních zdrojů.

Odvoz odpadů stavby zvýší náklady na stavební práce, je velmi nezbytný pro udržení kvality životního prostředí v oblasti. Nutností je zajištění toalet pro stavební personál v době realizace staveb.

Po dobu výstavby bude zaznamenatelná výrazně zvýšená hlučnost a prašnost v místě stavby. Nezbytné je zajištění prevence znečištění povrchových a podzemních vod v místě stavby. Odpady nesmí být vypouštěny do volné přírody.

Provozní fáze projektu předpokládá ekologickou činnost farmy. Spotřebovává se voda, kterou je nutno po užití čistit. Jsou produkovány zplodiny z plynových kotlů určených k vytápění prostoru. Je produkován komunální odpad a odpad z činnosti farmy. Je nutné zajistit svoz tohoto odpadu. Probíhá dále spotřeba vody, plynu a elektrické energie. Doprava zaměstnanců farmy předpokládá každodenní zatížení oblasti zplodinami vozidel a vytékajícími provozními tekutinami vozidel.

## 5.15 Plán akce

Pro úspěšnou realizaci projektu je nutné uskutečnit následující kroky:

- Založení společnosti, živnosti
- Zpracování dokumentace projektu, podání žádostí o podpory
- Odkup půdy, zajištění povolení k jejímu užití v souladu s cílem projektu
- Návrh staveb
- Zajištění stavebních povolení
- Zajištění materiálu, mechanizace, stavebních dělníků a stavebního dozoru
- Samotná realizace staveb, zasíťování, revize, výmalba
- Stavba a příprava stájí
- Zajištění zemědělského personálu, techniky, vybavení nábytku, dobytka
- Zprovoznění farmy

## 5.16 Vlastní hodnocení

Ekofarma Broumovský výběžek s.r.o. může být realizována za popsanych podmínek a může generovat svému majiteli zisk, jenž odpovídá marži 5 % v prvním roce činnosti. I když se viditelně jedná o malou marži, v prvním roce podnikání splňuje plán projektu. Projekt je navržen tak, aby farma odpovídala v současnosti platným předpisům.

Podnikatel je oprávněn pro farmu žádat podpory jak ze zdrojů Evropské unie, tak i z národních zdrojů. Financování projektu je zajištěno pomocí podpor a zároveň vlastních zdrojů podnikatele. Počáteční náklady umožní pokrýt půjčka.

Umístění farmy předpokládá vysokou návštěvnost ubytovacího zařízení a zároveň umožňuje podnikateli dodávat masné produkty restauracím, hotelům a řeznictvím v okolí. Dodavatelé i odběratelé podniku se nacházejí v blízkém okolí.

Agroturistika je v současnosti nastupujícím trendem (Brabencová, 1998). Potenciální zákazníci mohou být osloveni pomocí moderních prostředků, jakými je například i cílená reklama na sociálních sítích.

Dopady podniku na životní prostředí budou minimální v průběhu jeho samotné činnosti, zátěž ovšem představuje především stavba zemědělských budov.

### 5.16.1 SWOT analýza

Analýza SWOT je vhodným prostředkem k definování jednotlivých stránek podnikání z pohledu účastníka, jež v určitou dobu v odvětví působí. Uvedená SWOT analýza reflektuje podmínky založení farmy ekologického zemědělství v České republice, konkrétně v Královéhradeckém kraji – Broumovském výběžku. Je uvažována farma, jež se specializuje na masný skot a umožňuje zákazníkům využívat možností agroturistiky.

Silné stránky Strengths	Body	Váhy	Slabé stránky Weaknesses	Body	Váhy
Umístění farmy - vysoce čisté prostředí pro chov.	9	0,250	Vysoké náklady spojené se zahájením činnosti.	9	0,5
Znalosti v oblasti ekologického zemědělství.	9	0,250	Nízká návratnost investic.	9	0,5
Používání moderního technického vybavení.	9	0,250			
Příjemné domácí prostředí farmy.	5	0,139			
Osobnost majitele.	4	0,111			
Příležitosti Opportunities	Body	Váhy	Hrozby Threats	Body	Váhy
Ojedinelé přírodní prostředí Broumovského výběžku.	9	0,391	Možný nástup silného konkurenta do blízkosti farmy.	9	0,250
Konkurenční ekofarmy vzdáleny.	5	0,217	Časté změny v legislativě.	9	0,250
Možnost dodávání masných produktů odběratelům v okolí.	5	0,217	Nejasná budoucnost dotační politiky.	9	0,250
Blízkost jiných turistických cílů.	4	0,174	Nízká návštěvnost turistických cílů v ČR.	5	0,139
			Dopady ekonomické krize.	4	0,111

Tab. 19 SWOT analýza

Vzhledem k výsledkům SWOT analýzy bude aplikována strategie Max-Max. Jedná se o maximalizaci silných stránek a maximalizaci příležitostí farmy.

## 6. Diskuze

Hlavním cílem této práce bylo vytvoření projektu, respektive založení malé rodinné farmy na zelené louce, který by se zabýval agroturistikou a chovem zvířat, jako jsou např. masná plemena skotu, ovce, kozy, pštrosi, anebo lamy. Dílčí části projektu jsou spíše zaměřeny na masný skot a agroturistiku obecně. Jelikož v projektu tohoto typu záleží především na dostatku financí, získání podpor a dotací je na toto téma zaměřená část řešerše.

Průzkum provedený od autorů Mezery at al., (2013) prokázal, že podniky podpořené dotací v minulém období si do určité míry upevnily svou ekonomickou pozici. Je zřejmé, že dotace mají pozitivní dopad na finanční stabilitu podniku. V období 2007 – 2010 bylo toto doloženo pomocí menšího poklesu rentability u podniků využívající dotaci, v konfrontaci s podniky nedotovanými. Dotace se ukázala jako nástroj zvyšující produktivitu práce. Celkové hospodářské výsledky u jednotlivých zemědělských zařízení jsou však ovlivněny vyššími odpisy. Hospodářské výsledky se tak jeví jako nižší, neboť jsou spojeny s investicemi podniků do dlouhodobého majetku. Je zřejmé i z praxe co jsem si sám zjistil, že ne všechny podniky podpořené dotací si upevnily svou ekonomickou pozici a na druhou stranu podniky nedotované si zlepšili svou ekonomickou pozici. Na daný průzkum se nemůžeme sto procentně a jistě spolehnout, neboť se jedná pouze o vzorek testovaných podniků. Z druhého pohledu, pokud se zamyslíme a spočítáme si dotace, které jsou vypláceny na masný dospělý skot, na telata a poté na pastviny které vlastníme, je zřejmé, že budeme mít ke konci roku vyšší výnosy. Zde se naskytá otázka již z vlastního zpracování projektu, zda se vyplatí v prvním roce nakoupit pouze dospělé jedince, kde dojde k rychlejšímu obratu stáda, a budou nám vypláceny jiné dotace, než když se nakoupí telata s jinými dotacemi a po vykrmení na pastvě se prodají. V projektu jsme zvolili pro založení farmy zkombinovat tento počáteční nákup na 30 kusů telat, 19 kusů dospělých krav bez tržní produkce mléka a jednoho kusu plemenného býka. Tímto úmyslem i zjištěnou praxí bude rychlejší obnova stáda a již v prvním roce můžeme prodat správně vybrané plemeno telat na maso. Tímto krokem, kde jsme zpočátku koupili starší kusy a mladá telata, si můžeme oddálit finanční problém, kdyby nám nebyly poskytnuty dotace. Jak je již v práci uvedeno, farma nebude závislá na dotacích, jelikož se na ně nemůže spoléhat, ale dotace budou pouze velkým plusem pro další rozvoj farmy v budoucnu, proto byl zvolen tento krok na obnovu stáda. Tímto tedy nemůžeme plně souhlasit s výše napsaným výrokem, kde se uvádí, že dotace mají pozitivní dopad na finanční stabilitu podniku a dále, že se dotace ukázala jako nástroj zvyšující produktivitu práce. Podnik musí být stabilní i bez dotací, jakož i jiné firmy v jiných odvětvích, které nejsou závislé na

dotacích. A ve spojení s produktivitou práce nemůže být ani řeč, jelikož produktivita práce je založena na motivaci, zájmu a oddanosti zaměstnanců v podniku.

Podpory v rámci Programu rozvoje venkova, je potřeba analyzovat jako prostředek přidávání hodnoty zemědělským a potravinářským podnikům. Tento pohled je relevantní především v rámci přípravy dokumentů pro programové období 2014 - 2020. Při pohledu na bio produkty a s tím spojenou dotační politiku se opět dostáváme do konfrontace. Jsou nařizována ustanovení, které místo aby pomohly menším farmám, tak jsou jim lidově řečeno „házeny klacky pod nohy“. Při praxi na ovčí farmě „rodiny Menčíkových“ jsem se dostal k výrobě sýrů. Bohužel zde jsme narazili na problém, neboť do ochucených sýrů bylinkami se nemůžou použít námi vypěstované „bio“ bylinky, jelikož nejsme farma specializující se na pěstování určitého druhu bylinek, ale musíme je překoupit. Kontrolám nestačí, že námi vypěstované bylinky jsou čistější a chutnější. Dle Kutnohorské et al., (2013) je právě spotřebitelské vnímání v současné době v centru pozornosti výzkumníků a producentů biopotravin v České republice. Biopotraviny jsou pěstovány za využití pravidel ekologického zemědělství. Jsou vyráběny, zpracovávány a baleny bez použití chemikálií. Což není pravda, při převozu např. bylinek z jiné farmy se již dostanou různé chemikálie do bylinek a poté i do vyráběných bio sýrů. Ne všechna nařízení a ustanovení jsou vhodná pro ekofarmy.

Pokud se založená malá rodinná farma na zelené louce nebude zabývat přímo bio produkty, je zde zmiňovaný způsob získání peněz a to nejen z dotací při pěstování masného skotu. Proč zrovna masný skot? Jediná odpověď jsou nízké náklady při provozu. Skot bude celoročně na pastvinách, samozřejmě v zimním období pod přístřešky a s dokrmováním, ale není zde zapotřebí již další pracovník na dojení, úklidy ve stájích a denní potřeba krmení a napájení. Skot bude mít celý den volný výběh na pastvinách, kde budou udělány menší přehradky z tekoucí podzemní vody na napájení. Touto jednoduchou cestou za využití moderních technologií chce farma ušetřit na nákladech a tím investovat ušetřené peníze z provozu do novějších technologií pro rozvíjení farmy.

Když se podíváme na úplný začátek, kdy vznikla myšlenka projektu založení malé rodinné farmy, jednalo se pouze o autorův sen, který byl podpořen „českým státem“. Určitě všichni z nás zažili chvíle, když přišli do obchodu a například si chtěli koupit sýr, ale zjistili, že obsahuje různá barviva a datum spotřeby byl již dvakrát přelepěn, u pultu s masem viděli, jak je maso „oslizlé“ a zelené, vajíčka která v nákladu moc nestojí a máme zaplatit za kus 6 Kč – to byly poslední chvíle, než začal vznikat tento projekt. Po získání praxe a jiného pohledu na farmy vznikl návrh projektu s podrobnějším a důkladnějším posouzením všech kladů a záporů například v uvedené SWOT analýze. A nyní projekt stojí před zhodnocením

vyšších mocí, více podrobnější specifikací všech částí projektu s využitím praktických znalostí a s vyhodnocením nejkritičtějších oblastí a v závěru před samotnou realizací.

Co se týče ekonomického, technického a společenského přínosu pro nejbližší okolí – jedná se o zřízení jedinečné farmy svého zaměření v širokém okolí Broumovského výběžku. Z ekonomického hlediska, pokud nebudeme počítat výhody pro farmu samotnou, se jedná například o nová pracovní místa v nejbližší oblasti, z technického hlediska jde o neobvyklou situaci, kdy za použití starší techniky (vozového parku) půjde například o vytvoření moderní farmy s automatickým krmením a napájením zvířat. A ze společenského hlediska bude mít Broumovský výběžek místo pro trávení volnočasových aktivit na farmě například formou agroturistiky.

Porovnávat tento projekt s jinými tolik nemůžeme, neboť se jedná o širší zaměření než u ostatních propracovaných projektů, které mají například za cíl pouze vytvoření eko farmy, nebo pouze nového ubytovacího zařízení, ale zde se počítá se zapojením více oblastí do jednoho celku.

## 7. Závěr

Ekofarma Broumovský výběžek, s.r.o. je projektem, který naplňuje požadavky programů Evropské unie k rozvoji venkovských oblastí. Jeho cílem je poskytovat masné produkty ekologického zemědělství a posilovat povědomí o ekologických způsobech práce s půdou a zvířaty prostřednictvím agroturistiky. Činnost podniku může posílit ekonomiku v místě svého působení.

Znalosti podnikatele v oblasti ekologického zemědělství a silná osobnost, mohou být využity k udržení kvality prostředí v oblasti Broumovského výběžku a zároveň k vytvoření pracovních míst a zvýšení prosperity kraje. Podnikatel vytvoří celkem pět nových pracovních míst, jejich počet se může v průběhu působení subjektu na trhu ještě zvyšovat.

Ekofarma, která bude sídlit na 12,2 hektarech luk, 12,2 hektarech pastvin, 25,6 hektarů volných trvalých travních porostů při nasazení 50 kusů skotu bez tržní produkce mléka, prokáže schopnost dle teoretických výpočtů vygenerovat 5 % marže v začátcích působení farmy. Celkové náklady na provoz farmy v prvním roce projektu byly vyčísleny ve výpočtech na 1.688.612,00 Kč. Výnosy podnikání činí 1.777.992,00 Kč ročně.

Výhodou projektu je fakt, že část počáteční investice je možné žádat z fondů Evropské unie a národní podpory. Jedná se o zvláštní podporu na telata masného typu, platbu v rámci méně příznivých oblastí a platbu na plochu zemědělské půdy z evropských dotačních programů. Celkem je možné pro projekt žádat až 855.600,00 Kč.

Nevýhodou je vysoká počáteční investice do projektu. Celkem je nutné investovat 12.316.250,00 Kč na výstavbu a vybavení celého objektu.

Zlepšování kvality životního prostředí i kvality potravin je prvořadým cílem celé škály institucí a států. Důležitou roli v realizaci těchto cílů je však uvědomění, že ovlivnění současného stavu musí začít na úrovni jednotlivců. Jedná se o změnu myšlení a přijetí hlavních myšlenek ekologie. Princip představuje činění pouze takových věcí, které přinesou blaho, aniž by narušili prostředí, ve kterém žijeme.

V závěru celého projektu můžeme říci, že jsme si ověřili hypotézu a lze v České republice založit rodinnou farmu „na zelené louce“ bez předchozích zkušeností. Je zapotřebí získání praxe a dostatek financí pro založení farmy.



## 8. Seznam literatury

- Alexiadis, S., Ladas, Ch., Hasanagas, N.** 2013. A regional perspective of the Common Agricultural Policy. *Land Use Policy*. 30. 665-669
- Bartolini, F., Viaggi, D.** 2013. The common agricultural policy and the determinants of changes in EU farm size. *Land Use Policy*. 31. 126-135.
- Bhaskar, A., Beghin, J., C.** 2009. How coupled are decoupled farm payments? A review of the evidence. *Journal of Agricultural and Resource Economics*. 34(1). 130-153.
- Blazkova, L., A.,** 2012. Economic improvement in farm breeding of antelopes in the Czech University of Life Sciences Farm in Lány. *Engineering for Rural Development*. 99-103.
- Boháčková, I., Hrabánková, M.** 2011. Influence of subsidies on height and structures of farmers' incomes in EU member states. *Agris On-line Papers in Economics and Informatics*. 3(3). 29-43.
- Brabencová, H.** 1998. *Agroturistika – nový produkt cestovního ruchu. Průzkum trhu pro zavedení a rozvoj AT a VT v ČR. Perspektivy rozvoje cestovního ruchu na venkově. náš venkov č 3.* ISBN: 80-213-0672-6.
- Burton, R., Wilson, J., F., Geoff, A.** 2006. Injecting social psychology theory into conceptualisations of agricultural agency: Towards a post-productivist farmer self-identity? *Journal of Rural Studies*. 22 (1). 95-115. ISSN: 0743-0167.
- Button, K., Pentecost, E.** 1999. *Regional Economic Performance Within the European Union.* Edward Elgar Publishing.
- Czech trade.** *Podnikání v zemědělství.* [Online] 2011. [Citace: 18. 9. 2013.] Dostupné z: <http://www.businessinfo.cz/cs/clanky/faq-podnikani-v-zemedelstvi-dle-zakona-13154.html>
- Czechinvest.** *Jak napsat podnikatelský plán.* [Online] Praha: 2005 [Citace: 15. 9. 2013.] Agentura pro podporu podnikání a investic. MPO ČR. Dostupný z: <http://www.czechinvest.org/data/files/podnikatelsky-plan-48-cz.pdf>
- eAGRI.** *Cross Compliance.* [Online] 2009. [Citace: 15. 9. 2013.] Dostupné z: <http://eagri.cz/public/web/mze/dotace/kontroly-podminenosti-cross-compliance/>
- eAGRI.** *Národní dotace.* [Online] Praha 2013. [Citace: 26. 9. 2013.] Dostupný z: <http://eagri.cz/public/web/mze/dotace/narodni-dotace/>.

**Evropa.** 2013. *Komise představuje plán pro perspektivní společnou zemědělskou politiku po roce 2013.* [On line]. 18.11.2010. [cit. 23.3.2014]. Dostupné z: [http://europa.eu/rapid/press-release\\_IP-10-1527\\_cs.htm](http://europa.eu/rapid/press-release_IP-10-1527_cs.htm)

**European Commission.** 2010. *The CAP towards 2020: meeting the food, natural resources and territorial challenges of the future.* Communication from the Commission to the European Parliament, the Council, the European Economic and Social Committee of the Regions. 672.

**Evropská komise.** *Návrh nařízení evropského parlamentu a rady o podpoře pro rozvoj venkova z Evropského zemědělského fondu pro rozvoj venkova (EZFRV)* [Online] Brusel 12. 10. 2011. [Citace: 15. 9. 2013.] Dostupný z: [http://eagri.cz/public/web/file/188803/navrh\\_narizeni\\_2011.pdf](http://eagri.cz/public/web/file/188803/navrh_narizeni_2011.pdf)

**Giannoccaro, G., Berbel, J.** 2013. Farmers' stated preference analysis towards resources use under alternative policy scenarios. *Land Use Policy.* 31. 145-155.

**Groh, T.** 1990. *Farms of Tomorrow Revisited: Community Supported Farms, Farm Supported Communities.* KIMBERTON: BIO-DYNAMIC LIT.

**Grünwald, R.** 2001. *Analýza finanční důvěryhodnosti podniku.* Praha, Ekopress. ISBN: 80-86119-47-5.

**Havlíček, Z., Lohr, V., Šmejkalová, M., Grosz, J., Benda, P.** 2013. Agritourism farms - Evaluation of their websites quality and web 2.0. *Agris On-line Papers in Economics and Informatics.* 5(1). 31-38.

**Henningsen, A.** 2009. Why is the Polish farm sector still so underdeveloped? *Post-Communist Econ.* 21. 47-64.

**Hienl, P. et al.** *Jak začít podnikat v zemědělství.* [Online] Ústav zemědělské ekonomiky a informací. Praha 2013. [Citace: 26. 9. 2013.] Dostupný z: [http://eagri.cz/public/web/file/261965/Jak\\_zacit\\_podnikat\\_v\\_zemedelstvi.pdf](http://eagri.cz/public/web/file/261965/Jak_zacit_podnikat_v_zemedelstvi.pdf)

**Humpál, J.** *Platba na farmu.* [Online] Praha. Výzkumný ústav zemědělské ekonomiky. 2013. [Citace: 24. 9. 2013.] Dostupný z: [www.foa.cz/files/prezentace/humpal\\_platba-na-farmu.pdf](http://www.foa.cz/files/prezentace/humpal_platba-na-farmu.pdf).

**Hüttel, S., Mußhoff, O., Odening, M.** 2010. Investment reluctance: Irreversibility or imperfect capital markets? *European Review of Agricultural Economics.* 37(1). 51-76.

- Jarský, V., Pulkrab, K.** 2013. Analysis of EU support for managed succession of agricultural land in the Czech Republic. *Land Use Policy*. 35. 237-246.
- Koudelka, J.** 2013. Segmentation of Czech consumers as for their relationship to organic foods. *Agricultural Economics (Czech Republic)*. 59(8). 348-360.
- Kubicek, P., Kozel, J., Stampach, R., Lukas, V.** 2013. Prototyping the visualization of geographic and sensor data for agriculture. *Computers and Electronics in Agriculture*. 97. 83-91.
- Kutnohorská, O., Tomšík, P.** 2013. Consumers' perception of the health aspects of organic food. *Agricultural Economics (Czech Republic)*. 59(7). 293-299.
- Lanfranchi, M., Giannetto, C.** 2013. Analysis of the economic evaluation of an Italian farm in response to the economic-financial crisis that the EU is going through. *Quality - Access to Success*. 14 (2). 119-124.
- Liu, S., Zhang, D., Zhang, R., Liu, B.** 2013. Analysis on RFID operation strategies of organic food retailer. *Food Control*. 33(2). 461-466.
- Marks-Bielska, R.** 2013. Factors shaping the agricultural land market in Poland. *Land Use Policy*. 30(1). 791-799.
- Mezera, J., Špička, J.,** 2013. Economic effects of investment support of adding value to food products. *Agris On-line Papers in Economics and Informatics*. 5(1). 39-49.
- Ministerstvo zemědělství.** *Zásady, kterými se stanovují podmínky pro poskytování dotací pro rok 2013 na základě § 2 a § 2d zákona č. 252/1997 Sb., o zemědělství, ve znění pozdějších předpisů.* [Online] 2013. [Citace: 15. 9. 2013.] Dostupný z: <http://eagri.cz/public/web/mze/dotace/narodni-dotace/zasady-zemedelstvi-potravinarstvi/zasady-pro-rok-2013/zasady-pro-poskytovani-dotaci-pro-rok.html>
- Ministerstvo životního prostředí.** *Environmentální politika a nástroje.* [Online] 2012. [Citace: 18. 9. 2013.] Dostupný z: [http://www.mzp.cz/cz/environmentalni\\_politika\\_nastroje](http://www.mzp.cz/cz/environmentalni_politika_nastroje)
- Montesor, E.** 2008. *Cohesion Policies and Rural Development Policies at Regional Level in the Enlarged EU.* Prague 27.05.2008–29.05.2008. In: Hardy, Sally, Larsen, Lisa Bibby, Freeland, Frankie (Eds.), *Regions: The Dilemmas of Integration and Competition.* Regional Studies Association. 145. ISBN: 978-1-897721-33-9.

- Morgan, S., L., Marsden, T., Miele, M., Morley, A.** 2010. Agricultural multifunctionality and farmers' entrepreneurial skills: A study of Tuscan and Welsh farmers. *Journal of Rural Studies*. 26 (2). 116-129.
- Moro, D., Sckokai, P.** 2013. The impact of decoupled payments on farm choices: Conceptual and methodological challenges. *Food Policy*. 41. 28-38.
- OECD.** 2008. *Environmental Performance of Agriculture in OECD Countries Since 1990*. OECD Paris. 575.
- Pelucha, M., Kvetoň, V., Jílková, J.** 2013. Territorial dimensions of agro-environmental measures and LFA in rural development policy in the Czech Republic. *Land Use Policy*. 34. 91-103.
- Raggi, M., Sardonini, L., Viaggi, D.** 2013. The effects of the Common Agricultural Policy on exit strategies and land re-allocation. *Land Use Policy*. 31. 114-125.
- Renwick, A., Jansson, T., Verburg, P., H., Revoredo-Giha, C., Britz, W., Gocht, A., Mccracken, D.** 2013. Policy reform and agricultural land abandonment in the EU. *Land Use Policy*. 30. 446-457.
- Rizov, M., Pokrivcak, J., Ciaian, P.** 2013. CAP subsidies and productivity of the EU farms. *Journal of Agricultural Economics*. 64(3). 537-557.
- Roberts, D., Majewski, E., Sulewski, P.** 2013. Farm household interactions with local economies: A comparison of two EU case study areas. *Land Use Policy*. 31. 156-165.
- RTS Data.** *České stavební standardy*. www.stavebnistandardy.cz. [Online], 2013. [Citace: 23. 9. 2013.] Dostupný z: <http://www.stavebnistandardy.cz/default.asp?Typ=1&ID=6&Pop=0&IDm=6895595&Menu=Cenov%E9%20ukazatele%20ve%20stavebnictv%ED>.
- Serra, T., Zilberman, D., Goodwin, B., Featherstone, A.** 2005. *Decoupling farm policies: How does this affect production?* Paper presented at the American Agricultural Economics Association Annual Meeting. Providence. Rhode Island.
- Seuneke, P., Lans, T., Wiskerke, J., S., C.** 2013. Moving beyond entrepreneurial skills: Key factors driving entrepreneurial learning in multifunctional agriculture. *Journal of Rural Studies*. 32. 208-219.
- Sieber, P.** 2004. *Metodická příručka - studie proveditelnosti*. 43.
- Stříbrná, M.** 2005. *Venkovská turistika a agroturistika*. Profi Press, Praha. 64. ISBN: 80-

86726-14-2.

**Svatoš, M.** et al. 2008. *Ekonomika zdrojů českého zemědělství a jejich efektivní využívání v rámci multifunkčních zemědělskopotravinářských systémů: (zpráva o řešení výzkumného záměru MSM 6046070906 za rok 2007)*. Vyd. 1. V Praze: Česká zemědělská univerzita. 329 ISBN: 978-80-213-1922-6.

**Svatoš, M.** et al. 2009. *Agrární politika: vybraná témata*. Vyd. 1. V Praze: Česká zemědělská univerzita, Provozně ekonomická fakulta. 202. ISBN: 978-80-213-1914-1.

**Svatoš, M., Mach, J.** 2009. *Ekonomika zdrojů českého zemědělství a jejich efektivní využívání v rámci zemědělsko - potravinářských systémů: sborník prací z mezinárodního vědeckého semináře: Zdislavice u Vlašimi, Mlýn Peklo, 1.-3. září 2009*. Vyd. 1. V Praze: Česká zemědělská univerzita, Provozně ekonomická fakulta. 189. ISBN: 978-80-213-2011-6.

**Svatoš, M., Smutka, L., Elshibani, B., A., M., Mousbah, S., A., A.** 2013. Development of visegrad countries' agricultural trade in relation to agricultural production development. *Agris On-line Papers in Economics and Informatics*. 5(1). 61-71.

**The international ecotourism society.** *What is Ecotourism?* [Online] 2012. [Citace: 18. 9. 2013.] Dostupný z: <http://www.ecotourism.org/what-is-ecotourism>

**Trouvé, A., Berriet - Sollic, M.,** 2010. Regionalisation in European agricultural policy; institutional actualities, issues and prospects. *Regional Studies*. 44 (8). 1005–1017.

**Venclová, K., Königová, M., Fejfar, J.** 2013. *Current state of the employee performance appraisal system in agricultural organizations in the Czech Republic*. *Acta Universitatis Agriculturae et Silviculturae Mendelianae Brunensis*. 61(4). 1183-1189.

**Vesala, H., Vesala, T., Mikko, K.** 2010. Entrepreneurs and producers: Identities of Finnish farmers in 2001 and 2006. *Journal of Rural Studies*. 26(1). 21-30.

**Volka, M., Lierscha, S., Schmidt, G.,** 2009. Towards the implementation of the European Water Framework Directive? Lessons learned from water quality simulations in an agricultural watershed. *Land Use Policy*. 26. 580–588.

**Vyhláška č. 208/2004 Sb.,** o minimálních standardech pro ochranu hospodářských zvířat

**Vyhláška č. 268/2009 Sb.** o technických požadavcích na stavby

**Wilson, G., A.** 2008. From 'weak' to 'strong' multifunctionality: Conceptualising farm-level multifunctional transitional pathways. *Journal of Rural Studie*. 24(3). 367-383

**Zákon** č. 151/1997 Sb., o oceňování majetku a o změně některých zákonů, (zákon o oceňování majetku), ve znění pozdějších předpisů

**Zákon** č. 242/2000 Sb. (ve znění Zákona č. 30/2006 Sb.) o ekologickém zemědělství.

**Zákon** č. 252/1997 Sb., o zemědělství § 2e.

**Zákon** č. 455/1991 Sb., o živnostenském podnikání (živnostenský zákon).

## 9. Seznam použitých zkratek a symbolů

AEO	Agro-environmentální opatření
BTPM	Bez tržní produkce mléka
CAP	The Common Agricultural Policy
ČR	Česká republika
ČZU	Česká zemědělská univerzita v Praze
EAFRD development	European agricultural fund for rural
EU	Evropská Unie
GIS	Geografický informační systém
LFA	Platby v rámci méně příznivých oblastí
OECD and Development	Organisation for Economic Co-operation
PSE	Producer Support Equivalent
RFID	Radio Frequency Identification
SFP	Single Farm Payment
SZP	Společná zemědělská politika
tis.	tisíc
URAA	Uruguay Round Agreement on Agriculture
USA	United States of America
WoS	Web of Knowledge
WSN	Bezdrátové senzorové sítě
WTO	World Trade Organization

## 10. Seznam příloh

### SEZNAM TABULEK

Tab. 1	Specifikace jednotlivých barev dotací WTO .....	17
Tab. 2	Vývoj produkce v České republice v letech 1993 – 2009 [35] [37].....	27
Tab. 3	Legislativní dokumenty – podnikání v zemědělství.....	32
Tab. 4	Základní údaje projektu .....	38
Tab. 5	Specifikace vybraných plemen skotu (Hienl at al., 2013) .....	44
Tab. 6	Technické vybavení firmy Farmet a.s. ....	47
Tab. 7	Ceny produktů farmy .....	47
Tab. 8	Ceny služeb farmy .....	48
Tab. 9	Celkový zisk s dotacemi v tisících Kč [64] .....	49
Tab. 10	Profese podniku .....	52
Tab. 11	Náklady zahájení činnosti .....	52
Tab. 12	Výpočet úvěru .....	53
Tab. 13	Náklady na 1. rok podnikání .....	54
Tab. 14	Výnosy, náklady (tis. Kč) .....	55
Tab. 15	Výsledek podnikání (tis. Kč).....	55
Tab. 16	Cash flow (tis. Kč).....	56
Tab. 17	Rizika projektu .....	57
Tab. 18	Rizika z hlediska bezpečnosti návštěvníků .....	57
Tab. 19	SWOT analýza .....	60



## **SEZNAM OBRÁZKŮ**

Obr. 1 Model závislosti chování zemědělců. Zdroj dat Giannoccaro et al. (2013). .....	19
Obr. 2 Turistické regiony České republiky (vyobrazení umístění farmy). Zdroj dat: Czechtourism. ....	41
Obr. 3 Schéma personálu provozní fáze projektu .....	51

## **SEZNAM GRAFŮ**

Graf 1 Počet dotací v jednotlivých kategoriích.....	18
Graf 2 Předpoklad vývoje zisků farem typu F4a .....	49