



Zdravotně
sociální fakulta
Faculty of Health
and Social Sciences

Jihočeská univerzita
v Českých Budějovicích
University of South Bohemia
in České Budějovice

Percepce integrace cizinců v České republice očima mladých lidí. Srovnání s percepcí integrace cizinců v České republice pohledem budoucích sociálních pracovníků studujících na Zdravotně sociální fakultě Jihočeské univerzity.

BAKALÁŘSKÁ PRÁCE

Studijní program: **SOCIÁLNÍ PRÁCE**

Autor: Jiří Hrnčíř

Vedoucí práce: PhDr. Salim Murad, PhD.

České Budějovice 2025

Prohlášení

Prohlašuji, že svou bakalářskou práci s názvem *Percepce integrace cizinců v České republice očima mladých lidí. Srovnání s percepcí integrace cizinců v České republice pohledem budoucích sociálních pracovníků studujících na Zdravotně sociální fakultě Jihočeské univerzity* jsem vypracoval samostatně pouze s použitím pramenů v seznamu citované literatury.

Prohlašuji, že v souladu s § 47b zákona č. 111/1998 Sb. v platném znění souhlasím se zveřejněním své bakalářské práce, a to v nezkrácené podobě elektronickou cestou ve veřejně přístupné části databáze STAG provozované Jihočeskou univerzitou v Českých Budějovicích na jejích internetových stránkách, a to se zachováním mého autorského práva k odevzdanému textu této kvalifikační práce. Souhlasím dále s tím, aby toutéž elektronickou cestou byly v souladu s uvedeným ustanovením zákona č. 111/1998 Sb. zveřejněny posudky školitele a oponentů práce i záznam o průběhu a výsledku obhajoby bakalářské/diplomové práce. Rovněž souhlasím s porovnáním textu mé bakalářské/diplomové práce s databází kvalifikačních prací Theses.cz provozovanou Národním registrem vysokoškolských kvalifikačních prací a systémem na odhalování plagiátů.

V Českých Budějovicích dne 28.4.2025

.....

Jiří Hrnčíř

Poděkování

V tomto bodě bych rád poděkoval vedoucímu mé bakalářské práce, PhDr. Salimu Muradovi, PhD., za odborné vedení, všechny praktické rady a připomínky, a především za čas věnovaný této bakalářské práci.

Percepce integrace cizinců v České republice očima mladých lidí. Srovnání s percepcí integrace cizinců v České republice pohledem budoucích sociálních pracovníků studujících na Zdravotně sociální fakultě Jihočeské univerzity.

Abstrakt

Tato bakalářská práce se zabývá percepcí integrace cizinců v České republice z pohledu mladých lidí a budoucích sociálních pracovníků studujících na Zdravotně sociální fakultě Jihočeské univerzity. Teoretická část vymezuje klíčové pojmy a analyzuje postoje české společnosti k cizincům a procesu integrace. Dále se zaměřuje na faktory ovlivňující názory mladé generace na tuto problematiku, přičemž poukazuje na roli médií a vliv stereotypů. Součástí práce je také zhodnocení připravenosti budoucích sociálních pracovníků na práci s cizinci. Empirická část se věnuje srovnání obou pohledů s cílem identifikovat hlavní rozdíly i společné znaky. Výsledky mohou přispět k lepšímu pochopení tohoto sociálního jevu a podpořit efektivnější integrační strategie.

Klíčová slova

Vnímání; integrace; migrace; cizinec; mladí lidé; studenti sociální práce; česká veřejnost; obraz médií; vzdělávací systém; rodina; osobní kontakt

Perception of Foreigners' Integration in the Czech Republic Through the Eyes of Young People: A Comparison with the Perception of Foreigners' Integration in the Czech Republic from the Perspective of Future Social Workers Studying at the Faculty of Health and Social Sciences, University of South Bohemia

Abstract

This bachelor's thesis examines the perception of foreigners' integration in the Czech Republic from the perspective of young people and future social workers studying at the Faculty of Health and Social Sciences, University of South Bohemia. The theoretical part defines key concepts and analyses the attitudes of Czech society towards foreigners and the integration process. Furthermore, it focuses on the factors influencing the views of the young generation on this issue, highlighting the role of the media and the impact of stereotypes. The thesis also evaluates the preparedness of future social workers to work with foreigners. The empirical part compares both perspectives to identify key differences and commonalities. The results may contribute to a better understanding of this social phenomenon and support more effective integration strategies.

Key words

Perception; integration; migration; foreigner; young people; social work students; Czech public; media image; educational system; family; personal contact

Obsah

| | |
|---|----|
| Úvod | 9 |
| 1 Vnímání integrace cizinců v české společnosti..... | 10 |
| 1.1 Vymezení základních pojmů | 10 |
| 1.1.1 Integrace cizinců | 10 |
| 1.1.2 Cizinec | 10 |
| 1.1.3 Percepce..... | 11 |
| 1.1.4 Migrace..... | 11 |
| 1.1.5 Uprchlík..... | 11 |
| 1.2 Historický kontext a současný stav migrace v České republice..... | 11 |
| 1.3 Migrace na území ČR v číslech..... | 12 |
| 1.4 Pohled české společnosti na cizince a jejich zapojení do života | 14 |
| 1.5 Stereotypy a předsudky vůči cizincům – jejich kořeny a důsledky..... | 18 |
| 1.6 Úloha médií při formování názorů na integraci cizinců | 19 |
| 2 Specifické rysy mladé generace v kontextu vnímání cizinců | 21 |
| 2.1 Vliv vzdělávacího systému, rodinného prostředí a médií na postoje mladých lidí | 21 |
| 2.1.1 Vzdělávací systém a jeho vliv na postoje mladých lidí..... | 22 |
| 2.1.2 Rodinné prostředí jako determinant postojů mládeže | 23 |
| 2.1.3 Média a jejich role ve vnímání migrace mladými lidmi | 23 |
| 3 Budoucí sociální pracovníci a jejich přístup k integraci cizinců..... | 25 |
| 3.1 Význam sociální práce v procesu integrace cizinců | 25 |
| 3.2 Přípravenost budoucích sociálních pracovníků na práci s cizinci – teoretická průprava a praxe | 26 |
| 4 Porovnání pohledů mladých lidí a budoucích sociálních pracovníků | 28 |
| 4.1 Společné znaky a rozdíly v přístupu k integraci cizinců..... | 29 |
| 4.2 Faktory ovlivňující různé postoje k tématu integrace..... | 29 |
| 4.3 Doporučení pro budoucí výzkum a praxi v oblasti integrace cizinců..... | 30 |

| | | |
|--------|--|----|
| 4.3.1 | Posílení spolupráce mezi aktéry integrace..... | 30 |
| 4.3.2 | Vzdělávání a podpora pro místní samosprávy | 31 |
| 4.3.3 | Výzkum a monitorování integračních procesů | 31 |
| 4.3.4 | Podpora komunitních iniciativ a zapojení veřejnosti | 31 |
| 4.3.5 | Zajištění přístupu k informacím a službám | 32 |
| 5 | Praktická část..... | 33 |
| 5.1 | Metodologie..... | 33 |
| 5.1.1 | Popis výzkumného vzorku..... | 33 |
| 5.2 | Popis výsledků dotazníku..... | 34 |
| 5.3 | Věk a pohlaví..... | 34 |
| 5.4 | Kontakty s cizinci | 34 |
| 5.5 | Osobní známosti s cizinci..... | 35 |
| 5.6 | Mediální obraz a jeho vliv..... | 35 |
| 5.7 | Vědomosti a vzdělání..... | 36 |
| 5.8 | Rodinné postoje | 36 |
| 5.9 | Postoje k původu, vzdělání, náboženství a barvě pleti | 36 |
| 5.9.1 | Země původu cizince..... | 36 |
| 5.9.2 | Barva pleti..... | 37 |
| 5.9.3 | Náboženství | 37 |
| 5.9.4 | Vzdělání cizince..... | 37 |
| 5.10 | Analýza výzkumných otázek pomocí chí-kvadrát testu | 38 |
| 5.10.1 | VO: Jak se liší percepce integrace cizinců mezi mladými lidmi a studenty sociální práce na Zdravotně sociální fakultě Jihočeské univerzity?..... | 38 |
| 5.10.2 | VO: Ovlivňuje osobní názor respondenta pohled české společnosti?..... | 41 |
| 5.11 | Faktory ovlivňující percepci u studentů SP..... | 44 |
| 5.11.1 | VO: „Ovlivňují uvedené faktory studenty SP spíše negativně nebo spíše pozitivně?“ | 44 |
| 5.12 | Meziotázkové souvislosti a interpretace vztahů | 47 |

| | | |
|--------|---|----|
| 5.12.1 | Osobní kontakt a percepce integrace..... | 47 |
| 5.12.2 | Rodinné prostředí a jeho vliv..... | 48 |
| 5.12.3 | Mediální vliv a typ informačních zdrojů..... | 48 |
| 5.12.4 | Vzdělání a systematická znalost tématu | 49 |
| 5.12.5 | Vnímání vlivu náboženství, barvy pleti a sociálního statusu | 49 |
| 6 | Diskuse výsledků..... | 50 |
| 7 | Závěr | 52 |
| 8 | Seznam použité literatury | 53 |
| 8.1 | Zákony a mezinárodní úmluvy:..... | 55 |
| 8.2 | Internetové zdroje | 55 |
| 9 | Seznam obrázků | 56 |
| 10 | Grafy | 57 |
| 11 | Přílohy..... | 58 |

Úvod

„Integrace je jednou z největších úloh naší doby.“ (Angela Merkel). Tato slova bývalé německé kancléřky nesou důležité poselství a trefně vystihují výzvy současné společnosti. S rostoucí globalizací a migrací se otázka začleňování cizinců stává stále aktuálnější. Jako součást Evropské unie není v tomto ohledu ani Česká republika výjimkou. Počet cizinců na našem území neustále narůstá všemi možnými vlivy a světovými krizemi, což přináší pro Českou republiku mnoho nových příležitostí, ale také výzev, jež jsou spojeny s problematikou integrace. V této bakalářské práci se věnuji vnímání integrace cizinců, a to ze dvou perspektiv – mladých lidí a studentů oboru sociální práce na Zdravotně sociální fakultě Jihočeské univerzity. Toto srovnání je velmi důležité, neboť mladí lidé představují budoucnost společnosti a jejich názory a postoje budou výrazně ovlivňovat postoje k migrační politice a integrační problematice. Budoucí sociální pracovníci budou s těmito tématy pracovat odlišně, na odborné úrovni, a to zejména z důvodu vlastních zkušeností z praxe a teoretických znalostí získaných v rámci studia. Problematika integrace cizinců je v současné době zvláště aktuální, zejména v souvislosti s migračními vlnami vyvolanými ozbrojenými konflikty, ekonomickými krizemi či hledáním lepších životních podmínek. Všechny tyto okolnosti ovlivňují českou společnost a narůstá tak i otázka, jak jsou na území ČR cizinci vnímáni a jaké faktory ovlivňují jejich přijímání. Tato práce se snaží zacílit na tyto faktory a analyzovat pohledy obou skupin. Praktická část práce vychází z kvantitativního šetření prostřednictvím online dotazníku, jehož výsledky byly analyzovány pomocí chí-kvadrát testu. Byly formulovány tři výzkumné otázky, které se zaměřily na rozdíly v percepce integrace mezi jednotlivými skupinami, na vztah mezi osobním názorem a vnímáním postojů společnosti a faktory, které ovlivňují pohled studentů sociální práce.

1 Vnímání integrace cizinců v české společnosti

1.1 Vymezení základních pojmů

Tato část se zaměřuje na definice klíčových pojmů-integrace cizinců, percepce, cizinec, migrace. Tyto pojmy tvoří teoretický rámec této bakalářské práce a jejich vymezení je nezbytně nutné pro jasnější a jednodušší uchopení celé problematiky tohoto tématu. Každý z těchto pojmů hraje významnou roli při pochopení teoretické části této práce.

1.1.1 Integrace cizinců

Integrace cizinců je proces, který podporuje a umožňuje cizincům začlenění do české společnosti. Cílem integrace je soužití cizinců s majoritní společností, tak aby nevznikaly mezikulturní konflikty a soužití bylo přínosné pro všechny (Ministerstvo práce a sociálních věcí, 2020).

Proces integrace zahrnuje širokou škálu aspektů a to právní, administrativní, kulturní a sociální. Celý tento proces není jen o samotném přizpůsobení se cizinců společnosti, ale z velké části právě o ochotě majoritní společnosti cizince přijmout a tím i celý proces integrace zlepšit a urychlit.

Klíčovou roli u celého procesu hraje i přístup k práci, dostupnost zdravotnické péče či různých sociálních a jiných služeb. Na území České republiky pracují s integrací zejména státní instituce, nevládní organizace či místní komunity.

Významnými překážkami integrace jsou neznalost místního jazyka, kulturní odlišnosti a také předsudky lidí ke konkrétním kulturám.

1.1.2 Cizinec

Pojem cizinec hraje v tomto tématu velmi důležitou roli a je definován podle zákona č. 326/1999 Sb., který říká že: *cizincem se rozumí fyzická osoba, která není státním občanem České republiky, včetně občana Evropské unie.*“ Tímto zákonem jsou následně i upravena práva a povinnosti vstupu cizinců na území České republiky, a to i pro opuštění území (Zákon č. 326/1999 Sb. o pobytu cizinců na území České republiky).

1.1.3 Percepce

Slovo percepce, konkrétně v oblasti integrace, lze definovat jako subjektivní způsob, jak různí jedinci a majoritní společnost vnímají minoritní komunity či cizince na území České republiky. Toto vnímání neboli percepce je velmi často ovlivňováno vnějšími faktory, které na jedince či skupinu působí. Zejména se pak jedná o média, sociální sítě, politické postoje, veřejné diskuse, světové a místní události a vlastní zkušenosti. Tyto faktory dále modelují různým způsobem majoritní společnost na rozdílné skupiny. To, co jedna skupina vidí jako hrozbu, druhá považuje za přínos společnosti.

1.1.4 Migrace

Migrace je obrovský fenomén s dlouhými kořeny do historie. V důsledku různých vlivů například ekonomických, pracovních či studijních lidé migrují za lepšími životem. Yalçın (2004) popisuje migraci jako přesun či pohyb z geografických, kulturních, ekonomických a sociálních důvodů z jednoho místa na druhé za účelem temporálního nebo permanentního usazení. „*Ministerstvo vnitra je hlavním orgánem zodpovědným za oblast azylu a migrace v České republice. V rámci ministerstva za tuto oblast zodpovídá zejména* odbor azylové a migrační politiky (OAMP)*“. (MVČR, n.d., odstavec 1)

1.1.5 Uprchlík

Úřad Vysokého komisaře OSN pro uprchlíky (2016) (dále jen UNHCR) definuje uprchlíky jako osoby, které byly nuceny z důvodu strachu o své bezpečí v důsledku ozbrojeného konfliktu, pronásledování nebo násilí nuceni opustit svou zemi původu. Návrat do své rodné země by mohl pro tyto osoby znamenat riziko ohrožení života nebo potlačování jejich svobody. Ochranu uprchlíků zajišťuje mezinárodní právo, nejdůležitějším dokumentem je Úmluva o právním postavení uprchlíků z roku 1951 (Úmluva o právním postavení uprchlíků, 1951).

1.2 Historický kontext a současný stav migrace v České republice

Migrace je dlouhodobě významným fenoménem v české společnosti, přičemž její charakter se výrazně proměnil po roce 1989. Zatímco před rokem 1989 byla migrace do

Československa především řízená a omezená na politicky motivované případy, po pádu komunismu došlo k otevření hranic a nárůstu počtu přistěhovalců (ČSÚ, 2022).

Změna ekonomiky a přechod na tržní hospodářství vytvořily nové pracovní příležitosti, které pak přilákaly zahraniční pracovní sílu, zejména ze sousedních zemí. Tento trend byl dále posílen vstupem ČR do Evropské Unie (dále jen EU), který umožnil volný pohyb pracovních sil.

Podle dat Českého statistického úřadu (dále jen ČSÚ) v roce 2022 pobývalo v ČR 1 116 000 cizinců, což představovalo 10,3 % populace. Největší zastoupení měli občané Ukrajiny, Slovenska a Vietnamu, přičemž nejvyšší množství cizinců bylo zaznamenáno v Praze a Středočeském kraji (ČSÚ, 2022).

MPSV uvádí, že tento nárůst byl ovlivněn jak ekonomickou migrací, tak i uprchlickou krizí v roce 2015 a následnou migrační vlnou z Ukrajiny v roce 2022. Opatření zavedená českou vládou, jako například Lex Ukrajina, měla za cíl usnadnit pobyt a zlepšit podmínky na trhu práce válečným uprchlíkům (MPSV, 2022)

1.3 Migrace na území ČR v číslech

| Top státní příslušnosti (legální migrace) | | |
|---|---------|-------|
| Státní příslušnost | Počet | tj. % |
| Ukrajina | 578 454 | 54 % |
| Slovensko | 120 747 | 11 % |
| Vietnam | 68 679 | 6 % |
| Rusko | 39 420 | 4 % |
| Rumunsko | 20 935 | 2 % |
| Bulharsko | 17 849 | 2 % |
| Polsko | 17 746 | 2 % |
| Německo | 13 875 | 1 % |
| Mongolsko | 11 950 | 1 % |
| Maďarsko | 11 545 | 1 % |

zdroj: OAMP, MV

Obrázek 1: Top státní příslušnosti (legální migrace)

Zdroj: MVČR (Čtvrtletní zpráva o migraci III, 2024)

Vývoj počtu cizinců ČR podle druhu pobytu mezi lety 2016 a 2024 (k 30. 9.)

občané třetích zemí

| | 2016 | 2017 | 2018 | 2019 | 2020 | 2021 | 2022 | 2023 | 2024 |
|--------|---------|---------|---------|---------|---------|---------|---------|---------|---------|
| PP | 93 354 | 106 884 | 131 075 | 141 756 | 175 628 | 211 862 | 661 130 | 599 103 | 598 726 |
| TP | 193 981 | 199 250 | 203 363 | 207 804 | 215 305 | 218 629 | 227 676 | 236 941 | 248 739 |
| celkem | 287 335 | 306 134 | 334 438 | 349 560 | 390 933 | 430 491 | 888 806 | 836 044 | 847 465 |

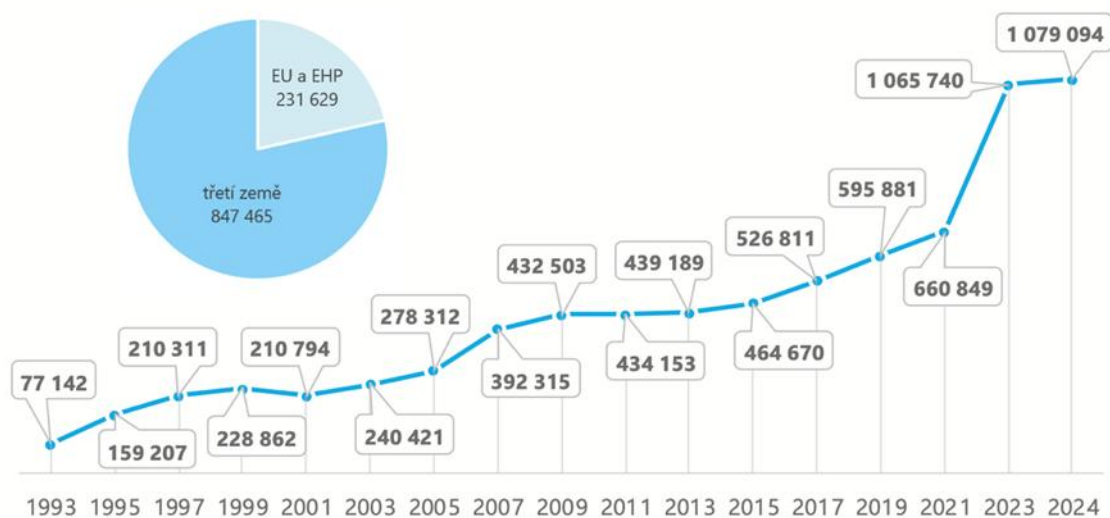
občané zemí EU+

| | 2016 | 2017 | 2018 | 2019 | 2020 | 2021 | 2022 | 2023 | 2024 |
|--------|---------|---------|---------|---------|---------|---------|---------|---------|---------|
| PP | 129 660 | 137 195 | 145 177 | 153 441 | 149 554 | 127 095 | 120 870 | 116 642 | 113 498 |
| TP | 79 418 | 83 482 | 87 316 | 92 880 | 94 303 | 103 263 | 106 478 | 113 054 | 118 131 |
| celkem | 209 078 | 220 677 | 232 493 | 246 321 | 243 857 | 230 358 | 227 348 | 229 696 | 231 629 |

Obrázek 2: Vývoj počtu cizinců ČR podle druhu pobytu (2016-2024)

Zdroj: MVČR (Čtvrtletní zpráva o migraci III., 2024)

Počet cizinců pobývajících na území ČR



Obrázek 3: Počet cizinců pobývajících na území ČR

Zdroj: MVČR (Čtvrtletní zpráva o migraci III., 2024)

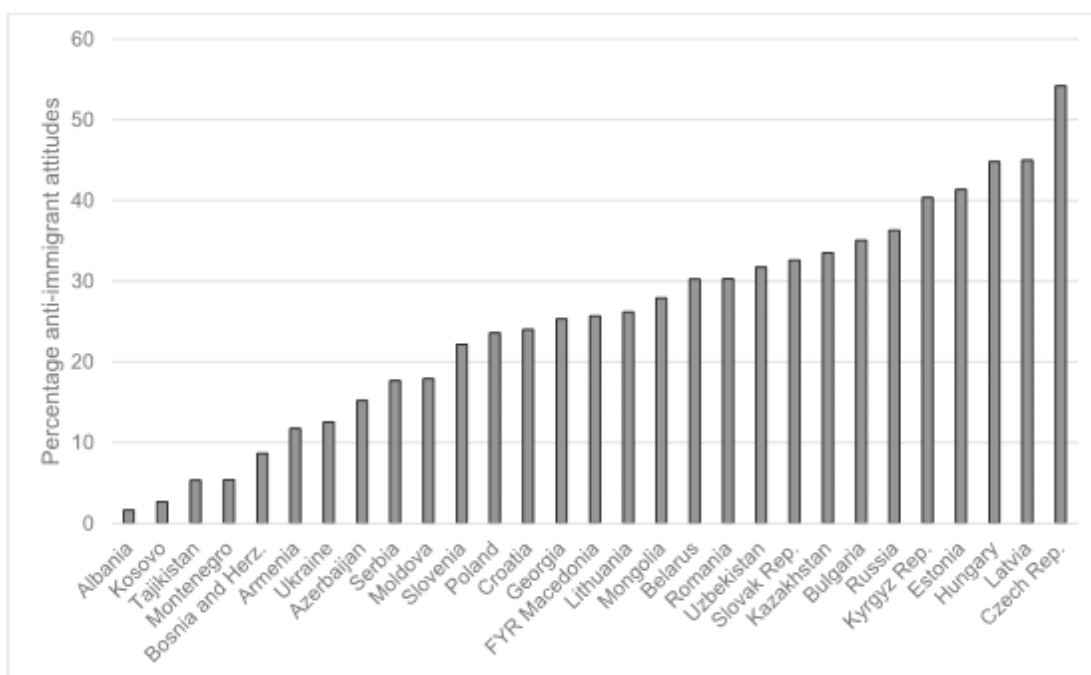
K datu 30. září 2024 bylo v České republice evidováno celkem 1 079 094 osob s cizí státní příslušností. Z tohoto počtu získalo 333 792 osob oprávnění k přechodnému pobytu, 366 870 osob oprávnění k trvalému pobytu a 378 432 osob bylo registrováno v rámci systému dočasné ochrany.

Výrazný nárůst počtu zahraničních obyvatel v České republice je především důsledkem poskytování dočasné ochrany státním příslušníkům Ukrajiny, kteří uprchli ze své země v důsledku válečného konfliktu.

V rámci legálně pobývajících cizinců v ČR převládají občané tzv. třetích zemí, kteří tvoří přibližně 79 % z celkového počtu (847 465 osob). Naproti tomu občané členských států Evropské unie, Evropského hospodářského prostoru a Švýcarska představují 21 % (231 629 osob).

Vývoj počtu cizinců dlouhodobě sleduje přiložený graf, přičemž podrobnější rozdělení podle státní příslušnosti a typu pobytu ke konci sledovaného období poskytuje tabulka na straně 6. Tato tabulka odlišuje občany třetích zemí od občanů států EU+ a podává celkový přehled o jejich přechodném a trvalém pobytu v ČR (Ministerstvo vnitra ČR, 2024)

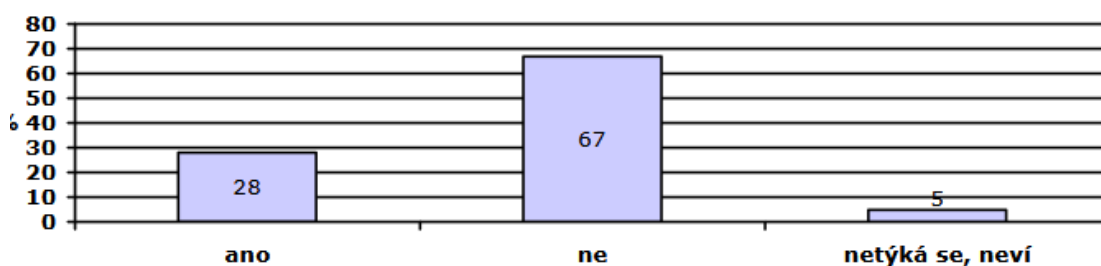
1.4 Pohled české společnosti na cizince a jejich zapojení do života



Obrázek 4: Distribution of anti-immigrant attitudes across countries (percentages)

Zdroj: Outside the Western bubble: Explaining anti-immigrant attitudes in 28 post-communist countries

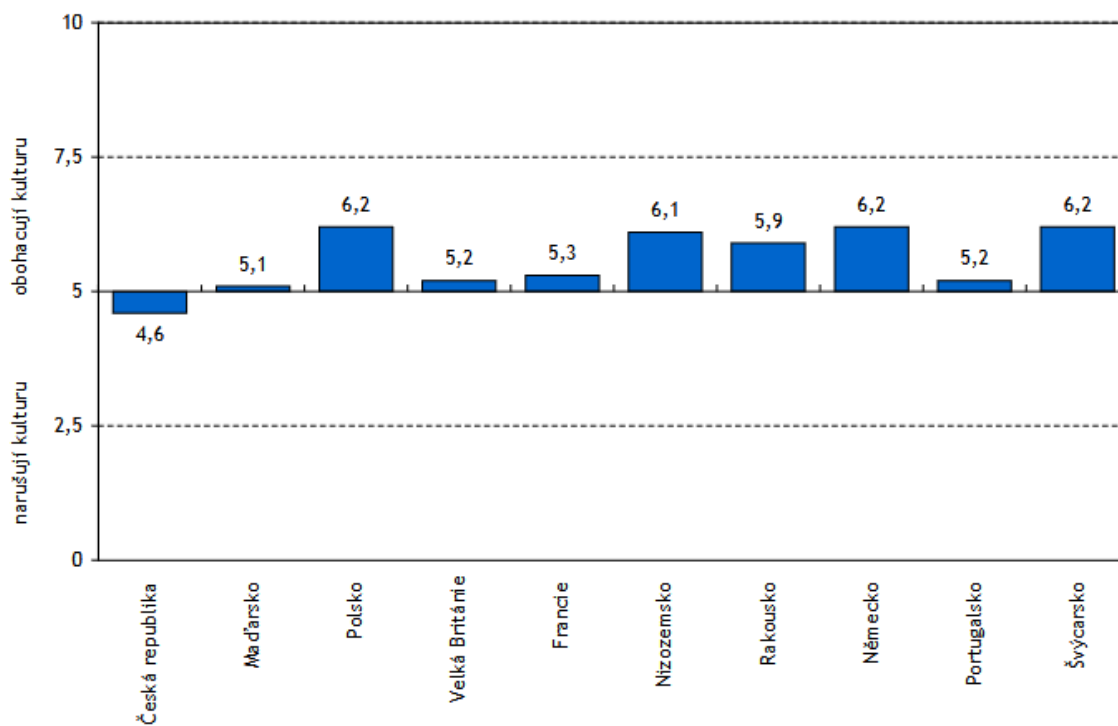
Tento výzkum Bella a Valenty (2024) ukazuje antimigrační postoje obyvatelstva v postkomunistických zemích a jejich procentuální hodnoty. Tyto postoje mohou být příčinou toho, proč jsou postoje v některých zemích bývalého Sovětského svazu a zejména pak v České republice, tak negativně založené. Podle Organizace spojených národů (2020) je to způsobeno méně častou migrací ze vzdálených zemí do zemí postkomunistických.



Obrázek 5: Znáte osobně blíže nějaké cizince, kteří dlouhodobě pobývají v ČR?

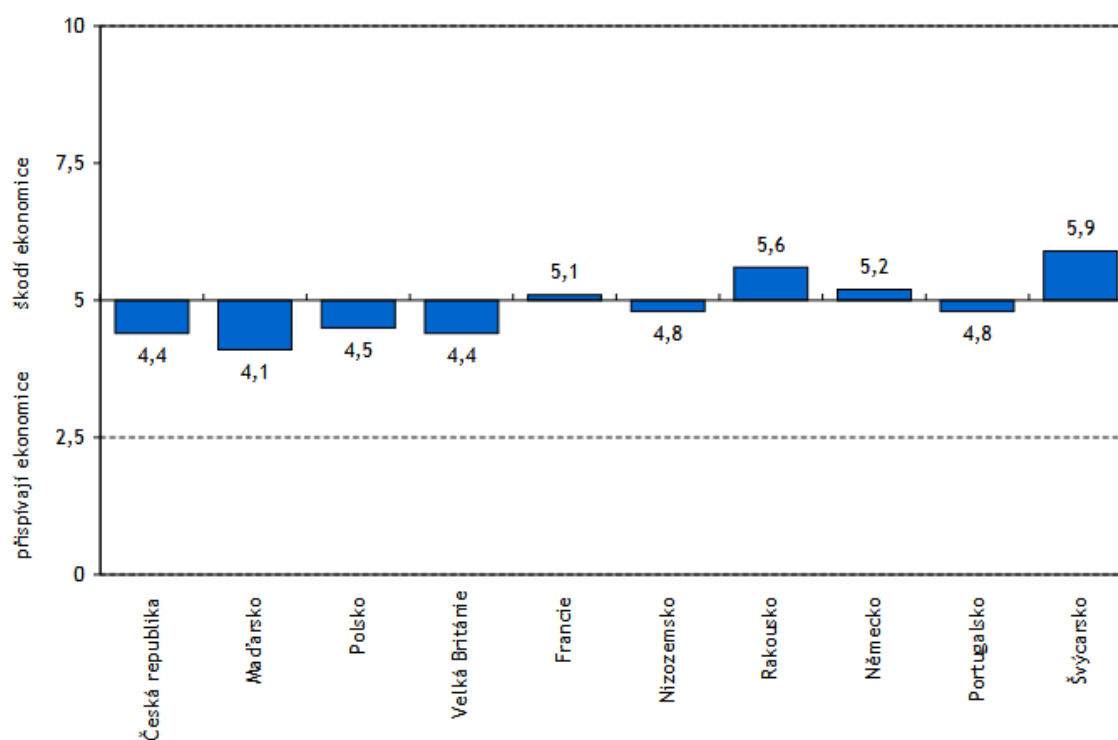
Zdroj: CVVM, výzkum Naše společnost (2003).

Podle výzkumů CVVM (2003) znalost cizinců pobývajících na území České republiky není vysoká a pouze 28 % občanů má bližší osobní zkušenost s cizinci obývajícím Česko.



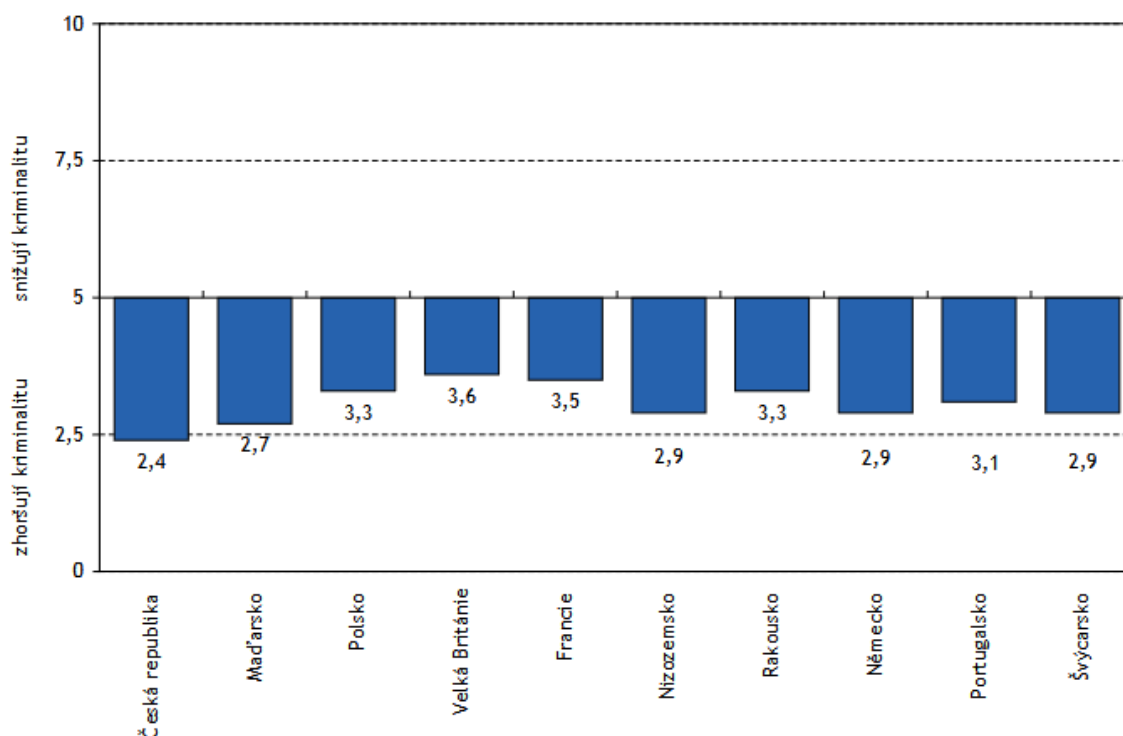
Obrázek 6: Vnímání dopadů imigrace na kulturu cílové země

Zdroj: POSTOJE K IMIGRANTŮM, (ESS 2002)



Obrázek 7: Vnímání dopadů imigrace na ekonomiku cílové země

Zdroj: POSTOJE K IMIGRANTŮM, (ESS 2002)



Obrázek 8: Vnímání dopadů imigrace na kriminalitu v cílové zemi

Zdroj: POSTOJE K IMIGRANTŮM, (ESS 2002)

Chaloupková a Šalamounová (2006) na základě svých výzkumů, které prováděly na detailnějších mezinárodních datech, docházejí k závěru, že obyvatelé ekonomicky slabších zemí, konkrétně státy jižní a střední Evropy, vnímají cizince a jejich integraci negativně. Například oproti respondentům ze skandinávských zemí se výše zmíněné země spíše přikláněly k názoru, že pro jejich zemi je lepší, když migranti sdílí stejné zvyky a tradice jako majoritní populace (Chaloupková a Šalamounová, 2006).

Vnímání cizinců v každé společnosti závisí na mnoho faktorech a Česká republika není výjimkou. Zejména se pak jedná o historické zkušenosti, ekonomickou situaci, osobní zkušenosti a mediální obraz migrace. Tyto faktory modelují naši společnost a utváří různé postoje k migraci, integraci a celkové otevřenosti společnosti vůči cizincům.

Studie ukazují, že vztah mezi setkáváním se s různorodými lidmi a vnímáním kulturní rozmanitosti není tak jednoduchý, jak by se mohlo zdát. Mladí lidé a dospělí mohou mít odlišné pohledy na diverzitu, což souvisí s tím, jak často se s ní setkávají a v jakém prostředí k těmto interakcím dochází (Visser & Tersteeg, 2019).

Toto tvrzení potvrzuje i Centrum pro výzkum veřejného mínění (dále jen CVVM). Podle CVVM jsou postoje české společnosti vůči cizincům ovlivněny několika faktory, mezi

kteří patří historické zkušenosti, ekonomická situace a mediální obraz migrace (CVVM, 2021) To naznačuje, že veřejné mínění o migraci není pevně dané, ale mění se v závislosti na osobních zkušenostech a sociálním kontextu.

U mladší generace lze předpokládat, že častější kontakt s multikulturním prostředím vede k větší toleranci. Naopak nedostatek osobního kontaktu s cizinci může vést k přebírání stereotypních představ, které pak posilují nedůvěru vůči cizincům.

Ekonomická nejistota má významný dopad na vnímání migrantů. V regionech, kde je vyšší nezaměstnanost, jsou lidé častěji skeptičtí vůči migraci, protože ji vnímají jako potenciální ohrožení svých pracovních příležitostí. Přesto mladší generace vykazuje větší toleranci vůči imigraci, a to i v období ekonomických krizí (Ross, 2015). Toto může být způsobeno faktem dospívání mladší generace v globalizované společnosti a tím i větší benevolencí vůči migraci obecně.

Dalším klíčovým faktorem je vzdělání. Výzkumy ukazují, že lidé s vyšším vzděláním mají obecně otevřenější postoje vůči migraci. Vzdělávací prostředí přispívá k větší toleranci, protože studenti přicházejí do kontaktu s lidmi z různých kulturních prostředí a získávají lepší porozumění komplexnosti migrace (Rétiová, 2021).

Z toho vyplývá, že školy a univerzity mohou sehrát významnou roli v procesu integrace cizinců, a to nejen ve smyslu vzdělávání samotných migrantů, ale i ve vytváření prostoru pro vzájemné porozumění mezi různými etnickými skupinami. Multikulturní vzdělávání může pomoci odbourávat předsudky a připravit mladé lidi na život ve stále rozmanitější společnosti.

Dále pak regionální rozdíly hrají důležitou roli – lidé žijící ve větších městech, kde je běžná interakce s migranty, mají obvykle pozitivnější postoje než obyvatelé venkovských oblastí (Prokop, 2020, s. 45).

1.5 Stereotypy a předsudky vůči cizincům – jejich kořeny a důsledky

Lidé si často vytvářejí symbolické hranice mezi "námi" a "nimi", přičemž tyto rozdíly nejsou vždy založené na reálných zkušenostech, ale na kulturních interpretacích a společenských diskurzích. Tento proces může vést k vyloučení určitých skupin a posilování negativních stereotypů (Rétiová, 2021).

Stereotypy vůči cizincům v ČR často vycházejí z historických zkušeností a politických diskurzů, které formují obecné vnímání migrace. Výzkumy Sociologického ústavu AV ČR ukazují, že negativní postoje vůči cizincům jsou často spojovány s ekonomickými obavami, zejména v obdobích hospodářských krizí (Dražanová, 2020, s. 67).

Velký sociologický slovník (1997) popisuje postoj jako „*relativně ustálený sklon jedince chovat se v určité situaci určitým způsobem, případně reagovat pozitivně nebo negativně na podněty s takovou situací spjaté*“. Toto ukazuje na to, že předsudky nejsou pouze výtvar na základě osobních zkušeností, ale významnou roli v jejich utváření hrají širší sociální struktury a narativy, které utvářejí způsob, jakým vnímáme "druhé".

Osobní zkušenost s cizinci může tyto postoje či předsudky odbourávat. Například studie mezi studenty v Praze ukázala, že ti, kteří měli spolužáky cizince, vykazovali o 30 % pozitivnější postoje k integraci než ti, kteří se s cizinci nesetkali (Pavelková, Hanus & Hasman, 2020, s. 84).

To významně podporuje teorii toho že vzdělání, vzdělávací a komunitní programy, které podporují interakci mezi různými skupinami, mohou být účinným nástrojem v boji proti stereotypům.

1.6 Úloha médií při formování názorů na integraci cizinců

Migrace je jedním z nejdůležitějších politických, ekonomických a kulturních témat současnosti. Výzkumy naznačují, že způsoby, jakými jsou migranti prezentováni v médiích, může významně ovlivnit postoje veřejnosti a politická rozhodnutí (Croucher, Caetano, & Campbell, 2019).

Média takto aktivně formují a odrážejí postoje společnosti například tím, jaký důraz kladou na určité aspekty migrace. Různé regiony přistupují k mediálnímu zobrazování migrace odlišně. Zatímco v některých zemích jsou migranti v médiích prezentováni jako ekonomický přínos a součást diverzity, v jiných převažují interpretace cizinců zdůrazňující bezpečnostní rizika a potenciální ohrožení národní identity (Croucher et al., 2019).

To vysvětluje, proč jsou v různých zemích natolik odlišné politické přístupy k migraci. Pokud je migrace vykreslována jako přínosná, roste podpora otevřených politik vůči této

problematicke. Naopak v zemích, kde média kladou důraz na bezpečnostní rizika, roste podpora restriktivních opatření.

Výzkumy také ukazují, že mladší generace, která čerpá informace primárně z digitálních médií a sociálních sítí, má širší spektrum názorů na migraci než starší generace, která spoléhá především na tradiční zpravodajská média (Visser & Tersteeg, 2019).

Analýza Mediálního výzkumného centra ukázala, že 40 % článků o migraci v českých médiích obsahuje negativní nebo znepokojující prvky, zatímco jen 12 % klade důraz na pozitivní aspekty migrace (Tabery, 2021).

V interpretaci informací o migraci hraje velkou roli mediální gramotnost a kritické myšlení.

2 Specifické rysy mladé generace v kontextu vnímání cizinců

Vnímání cizinců mladou generací je obecně na mnohem lepší úrovni, než jak je vnímá generace starší. Ross (2015) Mladší generace se často vyznačuje vyšší mírou tolerance vůči cizincům než starší populace.

Výzkumy ukazují, že vzdělání hraje zásadní roli ve formování postojů k migraci – lidé s vyšším vzděláním mají tendenci být k cizincům otevřenější (Ross, 2015). Tento fakt je částečně vysvětlený i tím, že díky různým studijním programům mají mladí lidé zvýšenou možnost se potkávat s cizinci a cizími kulturami.

Faktory jako tento velmi působí na pozitivní postoje mladé generace vůči migraci. Mladí lidé díky získaným zkušenostem předcházejí stereotypům a předsudkům vůči cizincům, což vede k větší otevřenosti.

Zároveň je patrné, že sociální prostředí, ve kterém mladý člověk vyrůstá, hraje důležitou roli v jeho postojích k migraci. Dále pak studie ukázaly, že vliv ekonomických faktorů na postoje mladých lidí je menší než u starších generací. Mladší lidé mají tendenci vnímat migraci spíše jako sociální než ekonomický problém (Pavelková, Hanuš & Hasman, 2020).

Pavelková, Hanuš & Hasman (2020) dále tvrdí, že bylo rovněž prokázáno, že vyšší míra kontaktu s cizinci snižuje negativní postoje vůči migraci. To například naznačuje důležitost faktorů jako je vzdělání a trend cestování jakožto pozitivních vlivů na vnímání integrace cizinců do české společnosti.

2.1 Vliv vzdělávacího systému, rodinného prostředí a médií na postoje mladých lidí

Jak už bylo výše uvedeno, celkové postoje lidí k migraci a integraci jsou produktem socializace, která je ovlivněna zejména vzdělávacím systémem, rodinným prostředím a médií. Všechny tyto faktory mohou podporovat otevřené postoje nebo naopak zvyšovat riziko růstu obav a předsudků.

Vzdělávací systém hraje velmi podstatnou roli v utváření názorů na migraci. Ať už prostřednictvím výuky nebo různých interakcí se spolužáky různého původu a rasy. Rodinné prostředí pak přenáší hodnoty a postoje mezi mnoha generacemi a významně ovlivňuje vnímání cizinců již od raného věku.

Média pak formují veřejný diskurz o migraci a jsou hlavním zdrojem informací, zejména pak sociální média v případě mladé generace. V českém kontextu se jedná o zvláště důležité téma, protože Česká republika má ve srovnání s jinými státy EU poměrně nízký podíl migrantů, což znamená, že postoje mladých lidí k migraci jsou často formovány zprostředkovanými zkušenostmi, nikoliv osobním kontaktem. Jak naznačují některé studie: „*Veřejné diskuse o migraci jsou ve velké míře utvářeny mediálním obrazem cizinců a politickým diskurzem, což se promítá do postojů široké veřejnosti, včetně mladých lidí*“ (Chromková Manea & Jaworsky, 2022, s. 344).

2.1.1 *Vzdělávací systém a jeho vliv na postoje mladých lidí*

Prostředí ve škole je jedním z hlavních míst, kde mladí lidé přicházejí do kontaktu s odlišnými kulturami a názory. Konkrétně vzdělávací programy, interkulturní interakce a výuka zaměřená na kritické myšlení, rozvoj znalostí v problematice migrace a integrace mohou významně ovlivnit postoje studentů k migraci.

Výzkumy potvrzují, že školy s vyšším zastoupením studentů s migračním původem přispívají k rozvoji tolerantnějších postojů. Přímý kontakt s lidmi odlišného kulturního zázemí snižuje míru stereotypizace a podporuje sociální soudržnost (Hasman & Divínová, 2020, s. 57–83).

I přes to stále přetrvává otázka, do jaké míry je český vzdělávací program připraven aktivně podporovat mezikulturní dialog. V mnoha školách a institucích platí absence vzdělávání v této problematice, což může vést k jednostrannému vnímání migrace jako problému než jako přirozené součásti globalizovaného světa.

Podpora a následné rozšíření vzdělávacích programů a programů na zvýšení povědomí o komplexnosti migrační a integrační problematiky by výrazně mohlo pomoci překonávat předsudky a stereotypy.

Podle výzkumu organizace Člověk v tísni se učitelé často obávají otevírat téma migrace ve výuce, což vede k omezené diskusi a prohlubování stereotypů. Zároveň většina učitelů i studentů vnímá potřebu otevřené diskuse na toto téma, avšak často chybí objektivní a důvěryhodné informace (Člověk v tísni, 2022).

Tento nedostatek v kurikulu omezuje možnosti mladých lidí získat ucelený pohled na problematiku migrace a rozvíjet schopnost kritického myšlení v této oblasti. Pokud je

téma migrace prezentováno vyváženě a s ohledem na reálné zkušenosti migrantů, může vzdělávací systém významně přispět k utváření inkluzivního přístupu.

2.1.2 Rodinné prostředí jako determinant postojů mládeže

Rodina je hlavním pilířem pro mladé lidi ve formování názorů v této problematice. Důležitou roli hraje i jejich vlastní vzdělání, zkušenosti a kontakt s odlišnými kulturami mimo rodinný rámec.

Mladí lidé se tak mohou stát nositeli nových postojů a tyto názory mohou postupně ovlivnit i jejich rodiče, čímž dochází k tzv. reverzní socializaci. Studie naznačují, že děti rodičů s negativním postojem k migraci mají tendenci tyto postoje přebírat, a to nejen na základě verbální komunikace, ale i prostřednictvím každodenního rodinného života a hodnotového nastavení (McDevitt & Chaffee, 2002, s. 55).

Výzkumy potvrzují, že v českém prostředí hraje rodinné prostředí zásadní roli při utváření postojů k migraci. Podle analýzy organizace Eduzměna socioekonomický status rodičů ovlivňuje nejen vzdělávací aspirace mladých lidí, ale také jejich pohled na sociální otázky, včetně migrace (Prokop & Dvořák, 2020).

Rodiny s vyšším vzděláním a lepší ekonomickou situací mají tendenci vnímat migraci jako příležitost, zatímco rodiny s nižším socioekonomickým statutem ji častěji vnímají jako ohrožení.

2.1.3 Média a jejich role ve vnímání migrace mladými lidmi

Média jsou v dnešní době nezanedbatelným zdrojem informací, a to i se zaměřením na migraci. Obsah masmédií či sociálních sítí odráží ale i aktivně utváří veřejné mínění, a to jak pozitivně, tak negativně.

Mladí lidé, kteří nemají s migranty přímou zkušenost, často čerpají informace právě z médií. To, jakým způsobem je migrace prezentována, má tedy zásadní dopad na jejich postoje. Sociální sítě výrazně zvláště u mladé generace zvyšují riziko šíření zkreslených narativů, které mohou vést k polarizaci postojů a posilování předsudků.

Výzkumy ukazují, že mediální diskurz formuje postoje mladých lidí k migraci – negativní mediální reprezentace migrantů posilují předsudky, zatímco vyvážené

zpravodajství podporuje hlubší pochopení této problematiky. Výzkum organizace Člověk v tísni (2019) analyzoval česká média a zjistil, že migrace je v médiích často spojována s negativními jevy, jako je kriminalita či bezpečnostní hrozby, přičemž konkrétní zkušenosti migrantů a jejich pozitivní přínos bývají opomíjeni (Člověk v tísni, 2019).

Digitální média a sociální sítě umožňují široký přístup k informacím, ale zároveň jsou velmi rizikové z důvodu snadného šíření dezinformací a manipulace uživatelů, kterými jsou nejčastěji mladí lidé. Díky absenci jejich osobních zkušeností a síle vlivu těchto médií je velmi vysoké riziko přijetí dezinformace za pravou a následné vytváření předsudků.

V českém mediálním prostoru je migrace často zobrazována negativně, což ovlivňuje postoje veřejnosti včetně mládeže. Výzkum Masarykovy univerzity ukázal, že česká veřejnost vnímá zobrazování migrace a migrantů v médiích především jako "invazi mas", kde jsou migranti prezentováni jako hrozba pro evropskou kulturu a bezpečnost (Masarykova univerzita, 2022). Tento narativ přispívá k tomu, že mladí lidé nemají k migraci neutrální postoj, ale spíše reflektují negativní mediální obraz, který je jim předkládán.

Podle agentury STEM/MARK úroveň mediální gramotnosti v České republice se postupně zvyšuje, avšak stále existuje prostor pro zlepšení. Výzkum agentury STEM/MARK ve spolupráci s Univerzitou Palackého v Olomouci ukázal, že i když většina mladých lidí umí rozpoznat základní mediální manipulaci, hlubší analýza obsahu je stále problematičtější (Mediální gramotnost Čechů, 2022).

To naznačuje, že vzdělávání v oblasti mediální gramotnosti by mělo být intenzivněji začleněno do školních osnov, zejména pokud jde o porozumění tématům jako migrace, integrace a kulturní rozmanitost.

Při takto silném vlivu médií na vnímání migrace a integrace, ale i v jiných oblastech, by významnou roli hrálo ukotvení vzdělávání v mediální gramotnosti do vzdělávacího systému. Mladí lidé by měli být vedeni k analýze mediálního obsahu, k rozlišování dezinformací a k chápání širšího kontextu migračních procesů.

Zkušenosti ze zahraničí ukazují, že země, které aktivně vzdělávají mladé lidi v oblasti mediální gramotnosti, vykazují nižší míru negativních postojů vůči migrantům. Česká republika by se mohla inspirovat těmito přístupy a implementovat do vzdělávacího programu zaměřené na kritické myšlení a analýzu mediálního obsahu.

3 Budoucí sociální pracovníci a jejich přístup k integraci cizinců

Integrovaní cizinců do společnosti je velmi náročný komplexní proces, který by se bez sociálních pracovníků neobešel. Jejich úlohou není pouze poskytování přímé pomoci, ale také vytváření strategií se snahou podporovat inkluzi cizinců a snižovat sociální napětí mezi jednotlivými skupinami.

Vzhledem k dynamice současné migrace a rostoucím požadavkům na integrační politiky se od sociálních pracovníků očekává nejen odborná znalost sociální problematiky, ale i schopnost pracovat v multikulturním prostředí. Jak uvádí Leontiyeva (2023), „úspěšná integrace migrantů vyžaduje nejen individuální přizpůsobení novému prostředí, ale také aktivní spolupráci institucí a otevřenost hostitelské společnosti“.

Jak ukazují empirické studie, přímá zkušenost studentů sociální práce s migranty vede k rozvoji větší citlivosti vůči jejich potřebám a k lepšímu porozumění procesům integrace. Výzkumy rovněž naznačují, že studenti, kteří absolvují kurzy zaměřené na migraci a interkulturní komunikaci, mají inkluzivnější postoje a jsou lépe připraveni na práci v multikulturním prostředí (Kudrnáč, 2023).

Z toho vyplývá, že s ohledem na růst významnosti společenských témat migrace a integrace je nutné, aby budoucí sociální pracovníci získali nejen potřebnou teorii při práci s cizinci, ale i praktické dovednosti umožňující efektivní práci v této oblasti. Jen tak bude možné procesu integrace zajistit hladký průběh a přínos nejen pro samotné migranty, ale pro celou společnost

3.1 Význam sociální práce v procesu integrace cizinců

Sociální práce hraje klíčovou roli v procesu integrace cizinců do majoritní společnosti. Kromě zajištění základních sociálních služeb se sociální pracovníci podílejí na zprostředkování přístupu k bydlení, zaměstnání a vzdělávání, čímž významně přispívají k úspěšné adaptaci migrantů v nové zemi (Leontiyeva, 2023).

V České republice je integrace migrantů komplexní proces, na kterém spolupracují státní instituce, neziskové organizace a samotní migranti. Sociální pracovníci v tomto ohledu hrají dvojí roli – nejenže poskytují přímou pomoc migrantům, ale také působí jako prostředníci mezi nimi a veřejnými službami.

Výzkumy ukazují, že efektivní sociální práce přispívá nejen ke zlepšení podmínek migrantů, ale také ke snížení napětí mezi majoritní populací a cizinci, což má pozitivní dopad na celkovou soudržnost společnosti (Drbohlav, 2015). To potvrzuje, že sociální práce není jen o řešení individuálních problémů, ale hraje zásadní roli v širších sociálních procesech, které utvářejí dynamiku vztahů mezi různými skupinami obyvatelstva.

V současnosti je role sociálních pracovníků v oblasti migrace stále častěji předmětem veřejné debaty. Studie ukazují, že veřejnost má často zkreslené představy o jejich činnosti, přičemž jejich přínos k integraci migrantů bývá podceňován (Bell & Valenta, 2024).

Důležitým faktorem ovlivňujícím úspěšnost sociální práce v oblasti migrace je také spolupráce mezi různými aktéry – od státních institucí po místní komunity a nevládní organizace. Výzkumy ukazují, že tam, kde existuje silná síť vzájemné spolupráce, jsou integrační výsledky výrazně lepší (Leontiyeva, 2023).

Toto tvrzení potvrzuje, že efektivita integrace je podmíněna nejen individuální pomocí, ale zejména pak správným systematickým nastavením politik a struktur, které usnadňují proces začleňování. Sociální pracovníci pak fungují jako hlavní prvek v tomto systému a jejich práce by měla být adekvátně podporována.

V praxi se však ukazuje, že dostupnost sociálních služeb pro migranty se liší v závislosti na regionu a typu poskytovaných služeb. V některých oblastech existují specializované integrační programy, zatímco v jiných regionech je nabídka služeb velmi omezená.

Sociální pracovníci tak často čelí výzvám spojeným nejen s prací s migranty samotnými, ale i s překonáváním administrativních bariér a nedostatkem finančních zdrojů na poskytování potřebné pomoci.

3.2 Přípravenost budoucích sociálních pracovníků na práci s cizinci – teoretická příprava a praxe

Kvalitní příprava budoucích sociálních pracovníků je zásadní pro jejich úspěšné působení v oblasti migrace a integrace. Výzkumy ukazují, že i když univerzitní programy často obsahují kurzy zaměřené na práci s migranty, praktické zkušenosti studentů jsou v této oblasti nedostatečné (Kudrnáč, 2023).

Toto tvrzení poukazuje, že vzdělávací systém by měl více reflektovat aktuální potřeby migrační situace a více se zaměřovat na rozvoj praktických dovedností studentů. Umožňovat studentům přímou interakci s cizinci během studia tak, aby budoucí sociální pracovníci mohli lépe pochopit specifické potřeby této cílové skupiny.

Studie zaměřené na vzdělávání sociálních pracovníků ukazují, že studenti, kteří absolvovali praxi v multikulturním prostředí, vykazují větší míru empatie a schopnost efektivněji řešit problémy související s integrací (Leontiyeva, 2023). To potvrzuje, že zapojení studentů do praxe je jedním z nejdůležitějších faktorů jejich profesní přípravy.

Univerzity by proto měly posilovat spolupráci s neziskovými organizacemi a dalšími institucemi, které se věnují integraci migrantů, aby studentům poskytly co nejrealnější pracovní zkušenosti.

Výzkumy rovněž ukazují, že příprava budoucích sociálních pracovníků by měla zahrnovat i specializovaná školení zaměřená na práci s migranty s traumatickou zkušeností, například s uprchlíky prchajícími z válečných zón nebo s oběťmi obchodování s lidmi (Leontiyeva & Kopecká, 2018).

To je obzvláště důležité, jelikož práce s takto specifickými skupinami vyžaduje zvláštní přístupy a dovednosti, které nelze získat pouze z teoretických znalostí.

Sociální pracovníci by proto měli být připraveni nejen na základní práci s migranty, ale také na specializovanou podporu těch, kteří prošli extrémně obtížnými životními situacemi.

4 Porovnání pohledů mladých lidí a budoucích sociálních pracovníků

Integrace cizinců, jak již bylo zmíněno, je velmi komplexní a mnohvrstevný proces, jenž je ovlivněný mnoha různými faktory, včetně postojů různých skupin společnosti. Nezaměnitelnou roli a důležité postavení v celém tomto procesu nesou mladí lidé a budoucí sociální pracovníci, jejichž názory a přístup mohou významně ovlivnit integrační strategie. Mladí lidé se s problematikou migrace setkávají zejména prostřednictvím osobních zkušeností, vzdělání, a hlavně médií a sociálních sítí. Budoucí sociální pracovníci jsou pak systematicky připravováni v rámci svého studia a praxe na práci s migranty. Následné porovnání všech jejich postojů poskytuje klíčové poznatky pro další rozvoj integračních politik a profesní přípravy jakožto budoucích sociálních pracovníků.

Výzkumy naznačují, že postoje mladých lidí k integraci cizinců jsou často utvářeny jejich osobními zkušenostmi, vzděláním a mediálním obrazem migrace. Například studie ukazují, že vyšší vzdělání a přímý kontakt s cizinci pozitivně korelují s otevřenějšími postoji k migraci a integraci (Drbohlav, 2015, s. 145). Na druhé straně pak sociální pracovníci přistupují k tématu integrace velmi odlišně, a to především skrze profesionální optiku, jenž je významně ovlivněna teoretickou přípravou, kterou sociálním pracovníkům poskytuje vzdělávací systém, ale zároveň i praktickými zkušenostmi získanými během studia na odborných pracovištích mimo akademickou půdu.

Práce sociálních pracovníků není založena pouze na osobních postojích, ale především pak na spojení praktických poznatků s odbornými znalostmi a zakomponování etických principů a standardů do budoucí činnosti sociální práce.

Studie zaměřené na studenty sociální práce ukazují, že praktické zkušenosti v multikulturním prostředí významně zvyšují jejich kompetence a pozitivní postoje k integraci cizinců (Leontiyeva, 2023, s. 167).

Porovnání obou těchto skupin vykazuje důležité rozdíly, ale i podobnosti v jejich přístupu k integraci. Zatímco vzdělání, osobní zkušenosti a mediální diskurz formují postoje mladých lidí, u budoucích sociálních pracovníků hraje klíčovou roli jejich profesionální příprava, která zahrnuje jak teoretické, tak praktické aspekty integrace cizinců.

4.1 Společné znaky a rozdíly v přístupu k integraci cizinců

Výzkumy naznačují, že mladí lidé a budoucí sociální pracovníci mohou v určitých aspektech sdílet podobné postoje k integraci cizinců, avšak existují mezi nimi i výrazné rozdíly.

Mladí lidé často vnímají integraci skrze prizma osobních zkušeností a mediálního obrazu migrace, zatímco budoucí sociální pracovníci přistupují k této problematice více systematicky a zohledňují individuální potřeby cizinců (Siwa, 2019, s. 45). To velmi výrazně ukazuje, že odborné vzdělání hraje klíčovou roli při utváření lepšího porozumění migrační problematice.

Z důvodu snadného ovlivnění mladých lidí sociálními sítěmi a médií zahrnuje odborná průprava budoucích sociálních pracovníků kritickou analýzu těchto diskurzů a jejich dopadů na praxi. Sociální pracovníci často vnímají integraci jako proces vyžadující individuální přístup a respekt k potřebám každého migranta.

Naproti tomu mladí lidé mohou mít tendenci vnímat integraci jako obecný koncept, aniž by reflektovali konkrétní výzvy, kterým migranti čelí (Adamcová, 2023, s. 112). Rozdíly v percepci jako je tento jsou pak zásadní pro formování migračních politik a vzdělávacích programů.

Důležitost potom hrají inkluzivní přístupy, ke kterým jsou sociální pracovníci vedeni a které vyžadují hlubší analýzu individuálních potřeb migrantů. Mladí lidé na druhé straně se k tématu často staví na základě obecných společenských narativů.

4.2 Faktory ovlivňující různé postoje k tématu integrace

Postoje k integraci cizinců jsou ovlivňovány širokou škálou faktorů včetně úrovně vzdělání, osobních zkušeností, socioekonomického postavení a mediálního obrazu migrantů.

Výzkumy potvrzují, že vyšší vzdělání a přímá interakce s cizinci často vedou k pozitivnějším postojům k integraci (Drbohlav, 2011, s. 87). To naznačuje, že vzdělávací a interkulturní programy mohou hrát zásadní roli v posilování pozitivních postojů k migraci a integraci cizinců.

Na druhé straně negativní mediální reprezentace migrantů a nedostatek osobních zkušeností mohou vést k posilování stereotypů a odmítavých postojů. Výzkumy ukazují,

že mladí lidé, kteří získávají informace o migraci primárně z médií, mají tendenci zastávat více negativní pohledy na integraci (Cizinci.cz, 2023). To zdůrazňuje nutnost posílit mediální gramotnost a podporovat přímý kontakt mezi mladými lidmi a migranty jako efektivní nástroj pro odbourávání předsudků.

Dalším významným faktorem je socioekonomické postavení jednotlivců. Lidé s nižším socioekonomickým statutem mohou vnímat migranty jako konkurenci na trhu práce, což může vést k negativnějším postojům k integraci (Hasman & Lupták, 2016). To naznačuje, že zlepšení ekonomických podmínek a zaměstnanosti v hostitelské zemi může přispět k pozitivnějšímu vnímání migrantů.

V neposlední řadě hraje roli i kulturní vzdálenost mezi hostitelskou populací a migranty. Studie ukazují, že čím větší je kulturní rozdíl, tím obtížnější může být proces integrace a tím negativnější mohou být postoje vůči migrantům (Rustenbach, 2010, s. 3).

4.3 Doporučení pro budoucí výzkum a praxi v oblasti integrace cizinců

Je nezbytné provádět dlouhodobé studie sledující vývoj postojů mladých lidí a budoucích sociálních pracovníků k integraci cizinců v průběhu času. Takové studie by mohly odhalit, jak se postoje mění v závislosti na společenských událostech a osobních zkušenostech (Leontiyeva, 2023, s. 167).

4.3.1 Posílení spolupráce mezi aktéry integrace

Úspěšná integrace cizinců vyžaduje efektivní spolupráci mezi různými aktéry, včetně státních institucí, nevládních organizací, místních samospráv a samotných migrantů.

Ministerstvo vnitra ČR zdůrazňuje potřebu propojení nových aktérů v oblasti integrace a jejich zasíťování pro efektivní fungování integračních procesů (Ministerstvo vnitra ČR, 2024).

Díky této spolupráci je možné sdílet osvědčené postupy, které zajišťují, že integrační opatření jsou následně přizpůsobena specifickým potřebám jednotlivých komunit. V praxi to pak může znamenat pořádání pravidelných setkání, výměnu informací nebo i společné plánování aktivit, které jsou zaměřeny na podporu integrace.

4.3.2 Vzdělávání a podpora pro místní samosprávy

Místní samosprávy hrají klíčovou roli v integraci cizinců, zejména v menších obcích, které nemusí mít dostatečné zkušenosti s touto problematikou.

Publikace "Doporučení pro obce v oblasti integrace cizinců" poskytuje funkční návody a tipy na možná integrační opatření, doplněné o příklady dobrých praxí (Ministerstvo pro místní rozvoj ČR, 2021).

Proto se jeví jako nezbytně nutné poskytovat školení a podporu pro zástupce místních samospráv, díky kterým bude možné efektivně realizovat integrační strategie. Toto školení by mělo zahrnovat nejen teoretické znalosti, ale zejména pak praktické dovednosti potřebné k řešení specifických výzev a problémů, které nám integrace cizinců přináší.

4.3.3 Výzkum a monitorování integračních procesů

Za účelem efektivnějšího plánování a realizaci integračních opatření je nezbytné provádět pravidelný výzkum a monitorování integračních procesů. Analýza aktuální situace v oblasti integrace cizinců na území České republiky identifikuje indikátory integrace, které umožňují kvantifikaci integračního procesu a jeho monitoring (Ministerstvo vnitra ČR, 2024).

Systematické shromažďování dat a jejich analýza pomáhají identifikovat oblasti, kde je třeba zlepšení, a umožňují přizpůsobit integrační politiky aktuálním potřebám migrantů i hostitelské společnosti.

4.3.4 Podpora komunitních iniciativ a zapojení veřejnosti

Komunitní iniciativy hrají důležitou roli v procesu integrace cizinců, protože podporují mezikulturní dialog a snižují sociální napětí.

Projekt INTEGRA se zaměřuje na zlepšení procesu dlouhodobé integrace cizinců z třetích zemí prostřednictvím sdílení znalostí a zkušeností na úrovni měst (Integrační centrum Praha, 2018). Například podpora místních aktivit, jako jsou kulturní akce, různé jazykové kurzy nebo komunitní centra přispívá k lepšímu začleňování cizinců do české společnosti a usnadňuje cizincům adaptaci v novém prostředí.

4.3.5 Zajištění přístupu k informacím a službám

Dostupnost informací a služeb je klíčová pro úspěšnou integraci cizinců. Organizace Cizinci.cz (2019) zdůrazňuje význam poskytování informací o dostupných službách a právech cizinců. Z toho vyplývá, že klíčem k samostatnosti cizinců je zejména přístup k důležitým informacím ve srozumitelném jazyce a nabídka dostupných sociálních služeb v oblasti migrace a integrace.

5 Praktická část

5.1 Metodologie

5.1.1 Popis výzkumného vzorku

Sběru dat se celkem zúčastnilo 126 respondentů z toho 38 respondentů byli studenti oboru Sociální práce na Zdravotně sociálně fakultě Jihočeské univerzity v Českých Budějovicích a dalších 78 mladých lidí z Jihočeského kraje ve věkovém rozmezí 15-30 let.

Pro toto věkové ohraničení neexistuje žádné univerzální doporučení. Spodní hranice věku 15 let byla stanovena na základě výroku Vágnerové (1999), podle které je věk 15 let považován za přechod mezi pubescencí a adolescencí, což je období významných tělesných, kognitivních a emočních změn. Nicméně pro stanovení spodní hranice věku do této práce se více hodí doporučení výzkumných agentur jako: Eurobarometr, STEM/MARK, MEDIAN, které tuto spodní věkovou hranici standartně využívají. Struktura výzkumů těchto agentur rovněž inspirovala i výzkum této práce. Horní věkové ohraničení pro skupinu mladých lidí uvádějí různě, například některé ESS dotazníky mají stanovenou hranici, až na 35 let, agentura Eurobarometr uvádí 29-30. Proto byla do výzkumného vzorku, horní věková hranice, vybrána jako zlatá střední cesta, tedy 30 let.

Sběr dat probíhal formou kvantitativního výzkumu skrze dotazníky (kompletní dotazník v příloze). Dotazník obsahoval sérii otázek zaměřených na osobní postoje, zkušenosti a vědomosti respondentů ve vztahu k integraci cizinců v České společnosti. Cílem výběru těchto dvou skupin bylo zjistit, zda studium sociální práce ovlivňuje postoje vůči integraci a do jaké míry jsou tyto postoje u studentů odborněji formovány než u běžné populace mladých lidí.

Analýza dat a stanovení hypotéz probíhalo na základě vyhodnocení vzájemného vztahu dvou proměnných pomocí Chí-kvadrát testu. Výzkumné otázky (dále jen VO): Jak se liší percepce integrace cizinců mezi mladými lidmi a studenty sociální práce na Zdravotně sociální fakultě Jihočeské univerzity? Ovlivňuje osobní názor respondenta pohled české společnosti? Ovlivňují uvedené faktory studenty SP spíše negativně nebo spíše pozitivně?

Dotazníky byly rozesílány formou e-mailu, dále byli šířeny skrze osobní kontakty a velmi dobře zafungovalo šíření dotazníku skrze sociální sítě. Studenti sociální práce, byli

vyzváni k vyplnění formuláře skrze třídního mluvčího v každém ročníku. Ten následně odkaz na dotazník rozeslal hromadnou formou do třídní skupiny na sociálních sítích.

Dotazník obsahoval celkem 35 otázek, na které respondenti odpovídali na škále. Celý formulář a odpovědi v něm byly zcela anonymní. Dotazník byl vytvořen pomocí nástroje „Google Formuláře“, který umožňuje sběr dat bez záznamu e-mailových adres a jiných identifikátorů. Zajištění anonymity respektovalo etické zásady výzkumu, zejména ochranu soukromí a dobrovolnost účasti. Sběr dat probíhal od 15.2. 2025 do 1.4. 2025.

Výzkum má několik omezení, která je potřeba zohlednit. Nebylo dosaženo ideální velikosti výzkumného vzorku, což může ovlivnit obecnou platnost výsledků. Omezením je také regionální zaměření pouze na Jihočeský kraj, takže výsledky nemusí být plně aplikovatelné na celou populaci mladých lidí v České republice. Dále je třeba zmínit, že využitím výhradně kvantitativní metody se nepodařilo zachytit hlubší motivace a osobní postoje respondentů. Přesto výzkum přináší cenné poznatky o postojích mladých lidí k integraci cizinců a otevírá prostor pro další studium v této oblasti.

5.2 Popis výsledků dotazníku

5.3 Věk a pohlaví

Věkové rozmezí u respondentů při výběru dat bylo stanoveno na 15-30 let. Převahu respondentů tvořily ženy, celkem 97 (77%), dále 28 (22,2%) muži a 1 (0,8%) „jiné/nechci uvádět“. Tato genderová nevyváženost poukazuje i na realitu studia na sociálních oborech, kde ženy výrazně převažují oproti mužům. Ačkoliv byl průměr pohlaví v obou skupinách relativně podobný, mezi respondenty, kteří uvedli, že studují obor sociální práce, byl podíl žen jasně výraznější. Tato skutečnost může mít i pravděpodobný vliv na výsledky sběru dat. Ženy často vykazují vyšší míru empatie a sociální senzitivity, což může ovlivňovat jejich postoj k integraci cizinců. Tuto hypotézu by však bylo potřeba prozkoumat hlubším výzkumem.

5.4 Kontakty s cizinci

Více než polovina respondentů, přesněji 81 (64,3%), uvedlo, že do kontaktu s cizinci přichází "denně" nebo "několikrát do týdne". Tento výsledek jasně poukazuje na to, že

pro většinu respondentů otázka integrace není pouze teoretická záležitost, ale má pro ně konkrétní rozměr každodenního života. Všichni, kdo uvedli častý kontakt s cizinci, zpravidla vykazovali otevřenější postoje vůči integraci. Oproti tomu respondenti, kteří uvedli nižší nebo žádný kontakt s cizinci, často odpovídali opatrněji a jejich postoje vůči integraci, byly více uzavřené. Zajímavé je, že i mezi studenty sociální práce se objevili respondenti s velmi omezeným osobním kontaktem s cizinci, což může odrážet regionální specifika či menší kulturní rozmanitost v jejich okolí.

5.5 Osobní známosti s cizinci

Většina respondentů 87 (69%) uvádí, že má mezi cizinci žijícími na území ČR alespoň jednoho známého či osobního přítele. Tento aspekt osobní blízkosti je velmi důležitý, neboť může přímo ovlivňovat postoje k integraci a zmírňovat stereotypy a předsudky. Sběr dat také prokázal, že ti, kteří uvedli blízké přátelství s cizincem, vnímali otázky integrace jednoznačně pozitivnějším směrem než jedinci, kteří nikoho v řadách cizinců neznají. Jedinci s osobní známostí častěji odpovídali, že osobní kontakt mění jejich pohled na integraci, a to pozitivně. Tento poznatek podtrhuje význam mezikulturní interakce v rámci procesu integrace.

5.6 Mediální obraz a jeho vliv

V případě otázky, „Jak moc si myslíte, že média ovlivňují váš názor na integraci cizinců v ČR?“, většina respondentů odpověděla, že "spíše ano" nebo "velmi silně". Na otázku „Informují podle vás média o této problematice spíše pozitivně, negativně nebo jsou neutrální?“ odpovědělo 72 (57,6%) respondentů „spíše negativně“, 40 (32%) uvedlo „neutrálně (ani pozitivně, ani negativně)“, dále pak 6 (6,8%) uvádí „negativně“, 4 (3,2%) „spíše pozitivně“ a 3 (2,4%) „velmi pozitivně“. Studnicí informací čerpaných z médií mezi mladými lidmi jsou nejčastěji sociální sítě, následují internetové zpravodajské portály, osobní příběhy a televizní zpravodajství. Studenti sociální práce častěji uváděli dokumentární a odborné zdroje, zatímco ostatní mladí lidé uváděli především sociální média. Tento fakt může vysvětlovat určité rozdíly v informovanosti a následném postoji k integraci.

5.7 Vědomosti a vzdělání

Velká část respondentů 86 (68,8%) uvedla, že se s tématem integrace setkala během středoškolského nebo vyššího či vysokoškolského vzdělávání. Odpovědi studentů sociální práce jasně poukazují na vyšší míru informovanosti v této problematice. Tito studenti častěji uváděli, že integrace je dlouhodobý a komplexní proces, který vyžaduje podporu z více stran – státu, společnosti i jednotlivců. V odpovědích se odrážela znalost základních principů sociální práce i mezikulturní komunikace.

5.8 Rodinné postoje

V otázce „Řešíte otázky migrace a integrace cizinců v ČR na úrovni rodiny?“ byly výsledky poměrně vyrovnané. 58 (46,1%) respondentů tuto otázku v rodině často nebo někdy řeší a 68 (54%) respondentů otázky integrace v rodině řeší zřídka či nikdy. Rodinné postoje všech respondentů se ukázaly jako poměrně rozmanité. V mnoha případech převažovaly neutrální a opatrné přístupy, 47 (37,6%), respondentů. Rodiny respondentů, které na integraci mají vstřícný názor, 20 (16%), pozitivně formují postoje osobní percepce tohoto jevu. Naopak rodiny s názorem negativním či skeptickým postojem, 58 (46,4%), ovlivňují postoje respondentů nevlídným směrem, a ti pak ve svých odpovědích uváděli nedůvěru či obavy z důsledků migrace.

5.9 Postoje k původu, vzdělání, náboženství a barvě pleti

Odpovědi respondentů a názory na důležitost informací o zemi původu, barvě pleti, náboženství nebo vzdělání cizinců se lišily. Někteří respondenti považovali tyto faktory za podstatné, jiní jim nepřikládali větší význam. Studenti sociální práce častěji razili názor, že tyto atributy cizinců by neměly hrát roli. U ostatních mladých lidí byla větší různorodost a častěji se objevoval názor, že například náboženská nebo etnická příslušnost může být relevantní pro otázku úspěšnosti integrace.

5.9.1 Země původu cizince

Z celkového počtu 38 (30,2%) studentů sociální práce označilo 9 respondentů tuto informaci za důležitou, zbytek studentů tuto informaci považoval za málo důležitou až nedůležitou. U studentů jiných oborů než sociální práce byla situace pestřejší. 45 (51,1%)

ostatních mladých lidí, označilo informaci o zemi původu za více důležitou. Na druhé straně 43 (48,9%) ostatních mladých lidí nepovažovalo tuto informaci za důležitou. Tento výsledek naznačuje, že studenti sociální práce častěji inklinují k názoru, že národnostní nebo etnický původ by neměl být určujícím faktorem v procesu integrace.

5.9.2 *Barva pleti*

I v této otázce byly odpovědi respondentů pestré. Mezi studenty sociální práce uvedlo 19 (51,4%) respondentů že barva pleti není důležitá a pouze 2 (5,4%) respondenti ji označili za spíše důležitou. U ostatních mladých lidí byly odpovědi tyto - 20 (23%) respondentů uvedlo, že by barva pleti neměla hrát roli, zbytek respondentů 75% (jiných oborů než sociální práce) uvádí informaci o barvě za více důležitou. Tento rozdíl poukazuje na vyšší sensitivitu mezi studenty sociální práce, a naopak větší náchylnost ostatních mladých lidí k hodnocení na základě viditelných znaků, jako například barva pleti.

5.9.3 *Náboženství*

Podobná dynamika je viditelná i u otázky vlivu náboženství. Více než 60% studentů sociální práce uvádí, že náboženská příslušnost cizinců není důležitá. Výsledky ostatních mladých lidí jsou poměrově vyrovnané. Přibližně 50% považovalo náboženství za relevantní proměnnou, druhá polovina jej hodnotila jako málo důležité nebo nedůležité. Tato skutečnost opět potvrzuje, že odborné vzdělávání může ovlivnit tolerantnější a přívětivější přístup ke kulturním a náboženským odlišnostem.

5.9.4 *Vzdělání cizince*

Naopak u otázky týkající se vzdělání příchozího cizince se rozdíl mezi skupinami poněkud smazávají. V obou skupinách se většina respondentů přiklání k názoru, že úroveň vzdělání cizince může hrát velmi významnou roli při jeho integraci. Mezi respondenty – studenty sociální práce tento názor zastávalo téměř 70% dotazovaných. U druhé skupiny mladých lidí, tento názor zastávalo okolo 65% dotazovaných. Z toho vyplývá, že vzdělání je vnímáno jako sociálně přijatelný a legitimní parametr při hodnocení integrace, na rozdíl od barvy pleti nebo náboženství.

5.10 Analýza výzkumných otázek pomocí chí-kvadrát testu

Tato část představuje statistickou analýzu dat, která byla provedena pomocí chí-kvadrát testu nezávislosti. Cílem tohoto testu bylo ověření existence statisticky významných rozdílů v postojích jednotlivých skupin respondentů (studenti sociální práce vs. ostatní mladí lidé) a dále identifikovat faktory, které ovlivňují vnímání integrace cizinců.

5.10.1 VO: Jak se liší percepce integrace cizinců mezi mladými lidmi a studenty sociální práce na Zdravotně sociální fakultě Jihočeské univerzity?

Otázka: „*Jaký je podle vás přístup české společnosti k cizincům?*“

Hypotéza:

H₀ (nulová hypotéza): Neexistuje statisticky významný rozdíl v percepci integrace cizinců mezi mladými lidmi a studenty sociální práce.

H₁ (alternativní hypotéza): Existuje statisticky významný rozdíl v percepci integrace cizinců mezi těmito dvěma skupinami.

Výsledek hypotézy:

Respondenti ze skupiny studentů sociální práce vykazovali vyšší míru informovanosti, větší otevřenost a pozitivnější postoje než ostatní mladí lidé.

H₀ byla zamítnuta, H₁ potvrzena – mezi skupinami existuje slabý rozdíl.

Výsledky testu:

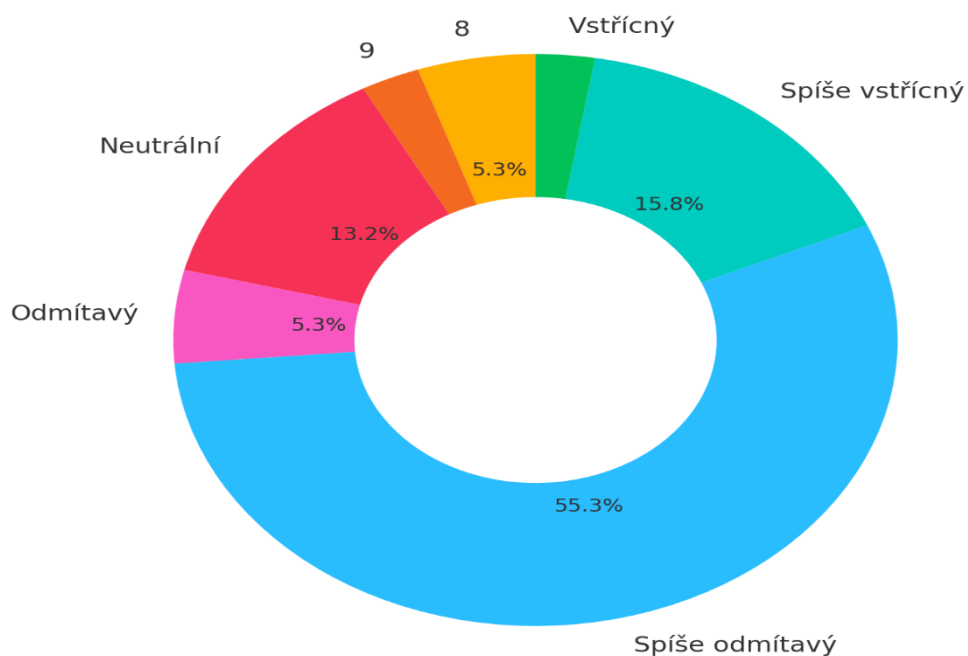
Chí-kvadrát hodnota: 8.36

p-hodnota: 0.756

Na základě této statistické analýzy pomocí chí-kvadrát testu nebyl zjištěn statisticky významný rozdíl mezi tím, jak studenti sociální práce a ostatní mladí lidé vnímají přístup české společnosti k cizincům. Výsledky naznačují, že u studentů sociální práce lze pozorovat jemný posun směrem k otevřenějším postojům vůči integraci. Tento rozdíl však není natolik výrazný, aby byl z pohledu statistiky považován za významný. Jedním z nejrozumnějších vysvětlení může být fakt, že i mimo akademické prostředí se mladí lidé velmi často setkávají s tématem migrace a integrace cizinců v různých podobách. Zejména pak prostřednictvím médií, osobních zkušeností, práce, studia či rodiny. Téma integrace již není pouze okrajové, ale čím dál žhavější téma, a to i díky významným světovým událostem jako je například válka na Ukrajině. Díky těmto faktorům a jejich prezentaci skrze výše zmíněné zdroje je toto téma stále více přítomno v každodenní realitě mladých lidí, čímž se mohou rozdíly mezi specializovanými studenty a ostatními částečně nulovat. Je však důležité dodat, že neexistence statistické významnosti neznamená, že mezi skupinami nejsou žádné rozdíly. Při podrobnějším kvalitativním výzkumu je předpokládána vyšší pravděpodobnost zaznamenání rozdílů, jako je hlubší porozumění problematice a větší citlivost k různorodým aspektům integrace, u studentů sociální práce oproti ostatním mladým lidem. Ačkoliv tato kvalita se nemusí projevit v kvantitativních měřeních jako zásadní odlišnost.

Graf 1

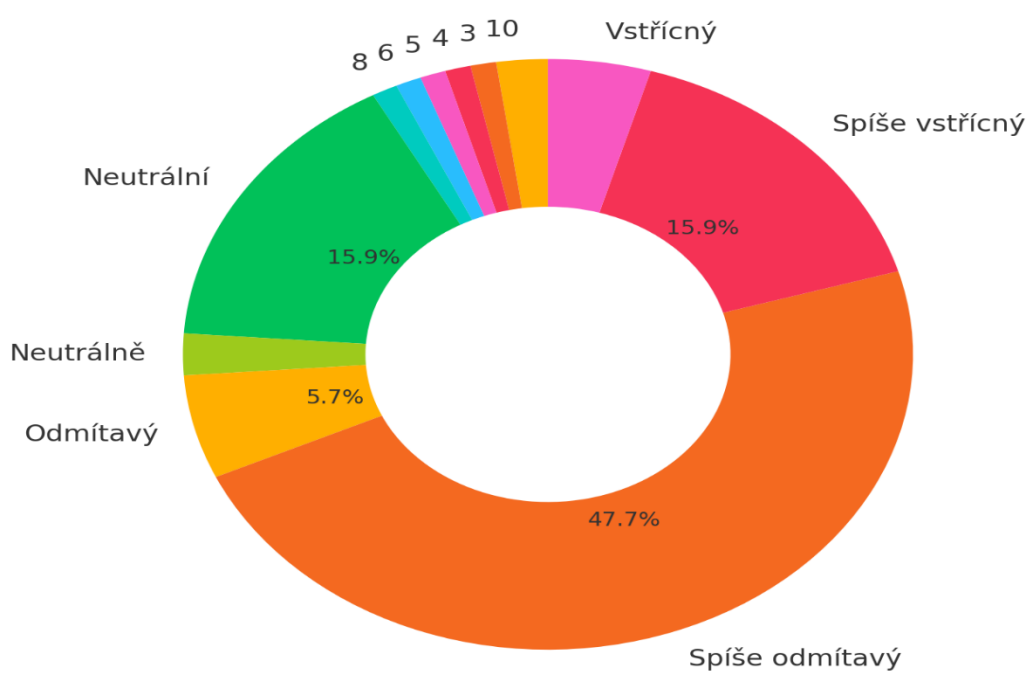
Vnímání postoje české společnosti k cizincům – Studenti SP



N=126

Graf 2

Vnímání postoje české společnosti k cizincům – Ostatní



N=126

5.10.2 VO: Ovlivňuje osobní názor respondenta pohled české společnosti?

Jedním z klíčových cílů výzkumu bylo také zjistit, zda existuje souvislost mezi tím, jak respondent osobně vnímá integraci cizinců na území ČR, a tím, jak podle něj tuto problematiku vnímá česká společnost. Jinými slovy – ovlivňuje představa o postoji české společnosti to, jak jednotlivec osobně přistupuje k integraci cizinců?

„**Jaký je podle vás přístup české společnosti k cizincům a jejich integraci na území ČR?**“ – vnímaný společenský názor.

„**Jak vnímáte cizince a jejich integraci na území ČR vy osobně?**“ – osobní postoj respondenta,

Hypotéza:

H₀ (nulová hypotéza): Vnímaný názor většinové společnosti nemá vliv na osobní postoj respondenta k integraci cizinců.

H₁ (alternativní hypotéza): Vnímaný názor většinové společnosti ovlivňuje osobní postoj respondenta k integraci cizinců.

Výsledek hypotézy:

Respondenti, kteří vnímali společnost jako otevřenější vůči cizincům, sami častěji zastávali otevřenější postoje. Naopak ti, kteří vnímali společnost jako odmítavou, měli tendenci přebírat obdobný postoj.

H₀ byla zamítnuta, H₁ potvrzena – vnímaný postoj společnosti ovlivňuje osobní postoje respondentů k integraci cizinců.

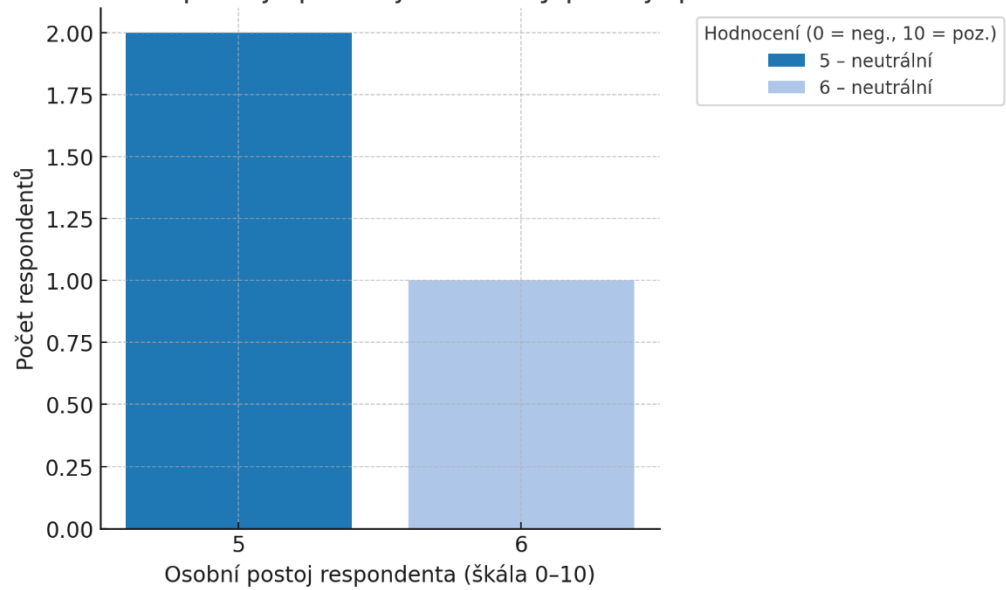
Výsledky testu:

chi-kvadrát hodnota: 492,33

p-hodnota: $< 2 \times 10^{-50}$

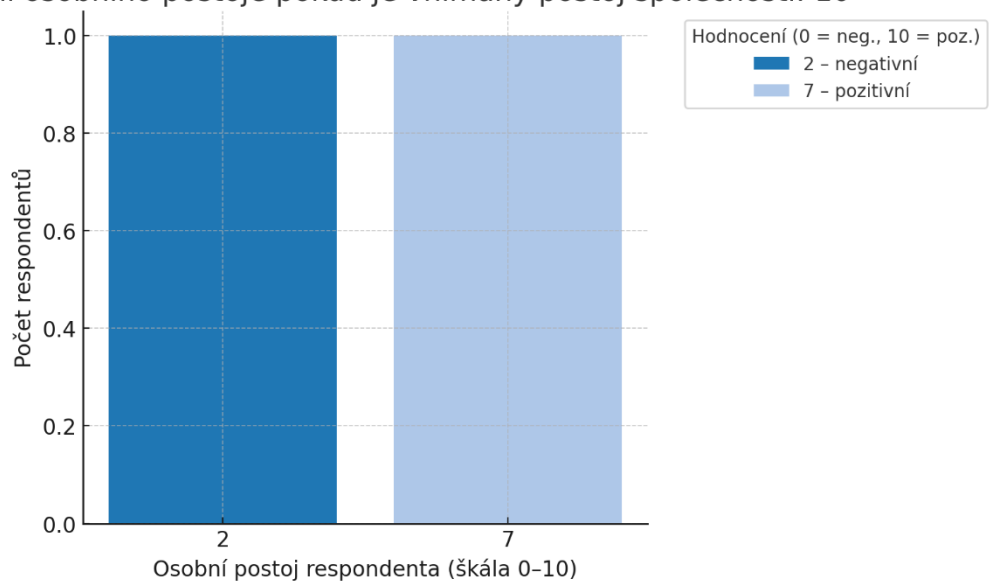
Graf 3

Rozložení osobního postoje pokud je vnímaný postoj společnosti: 8



N=126

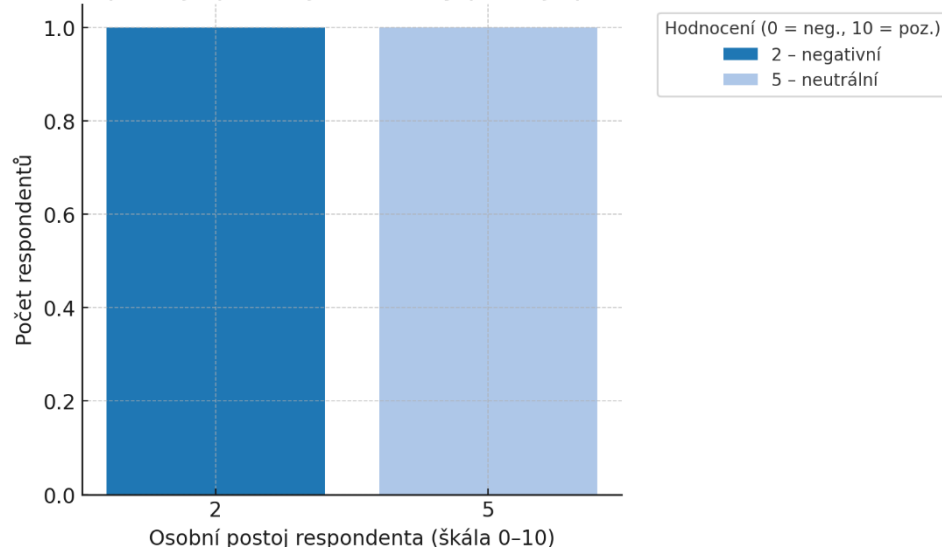
Rozložení osobního postoje pokud je vnímaný postoj společnosti: 10



N=126

Graf 5

Rozložení osobního postoje pokud je vnímaný postoj společnosti: Neutrálně



N=126

Z těchto grafů vyplývá, že čím vstřícnější postoj společnosti respondenti vnímají, tím častěji sami hodnotí integraci pozitivně. Naopak při vnímaném odmítavém postoji společnosti převládají nižší hodnoty, tedy osobní rezervovanost. Výsledek testu ukazuje na velmi silnou statistickou závislost mezi tím, jak respondenti vnímají postoj české společnosti k integraci cizinců, a tím, jak sami k integraci přistupují. Extrémně nízká p-hodnota znamená, že pravděpodobnost, že by tento vztah vznikl náhodně, je prakticky nulová. Z tohoto zkoumání jasně vyplývá, že vnímaný postoj společnosti významně ovlivňuje osobní názor respondenta. Lze konstatovat, že respondenti, kteří se domnívají, že česká společnost je k cizincům a jejich integraci na území ČR spíše otevřená, mají sami tendenci přistupovat k integraci pozitivněji. Naopak ti, kteří společnost vnímají jako odmítavou, vyjadřují častěji i vlastní rezervovanost nebo negativní postoj. Tento jev nejspíše vysvětlíme prostřednictvím sociálních norem a internalizace společenského klimatu. Lidé zkrátka často přizpůsobují své postoje tomu, co považují za „normální“ nebo lépe řečeno za „většinové“. Takové vnímání pak ovlivňuje jejich osobní postoje, ať už vědomě, nebo nevědomě. Z praktického hlediska nám toto zjištění ukazuje, že veřejné diskurzy a mediální narativy a celkově převládající nálady v české společnosti mohou velmi významně formovat osobní názory jednotlivců. Z toho vyplývá, že podpora otevřeného a informovaného prostoru může pozitivně přispět ke vzniku tolerantnějších a otevřenějších postojů mezi mladými lidmi.

5.11 Faktory ovlivňující percepci u studentů SP

Zatímco předchozí dvě výzkumné otázky porovnávaly dvě různé skupiny respondentů nebo jejich vnímání, tato analýza směřuje výhradně ke studentům sociální práce. Zkoumány byly faktory, které faktory mohou ovlivnit to, jak respondenti vnímají integraci na území ČR.

5.11.1 VO: „Ovlivňují uvedené faktory studenty SP spíše negativně nebo spíše pozitivně?“

Hypotéza:

Nulová hypotéza (H_0): Uvedené faktory nemají statisticky významný vliv na to, zda jsou studenti sociální práce ovlivněni spíše pozitivně nebo spíše negativně ve vztahu k cizincům.

Alternativní hypotéza (H_1): Uvedené faktory mají významný vliv na to, zda jsou studenti sociální práce ovlivněni spíše pozitivně nebo spíše negativně ve vztahu k cizincům.

Výsledek hypotézy:

Na základě výsledků chí-kvadrát testu nebyl u žádného z faktorů prokázán statisticky významný vliv.

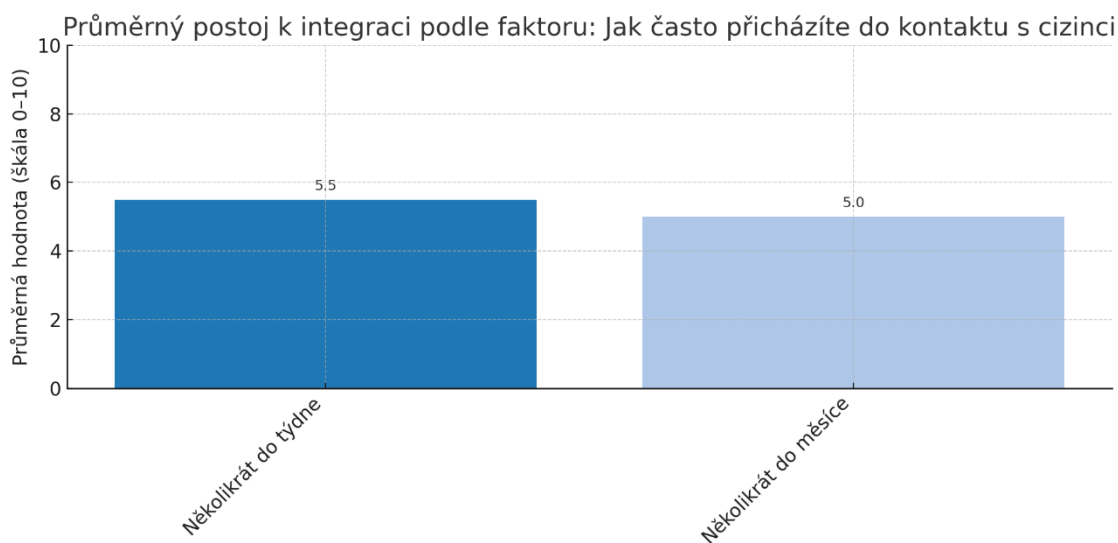
nulová hypotéza (H_0) byla zamítnuta a **alternativní hypotéza (H_1)** se nepotvrdila.

| Faktory | χ^2 (chi2) | p-hodnota |
|--|-----------------|-----------|
| Jak často přicházíte do kontaktu s cizinci | 33.50 | 0.094 |
| Kde se setkáváte se zmínkami o cizincích | 34.49 | 0.076 |
| Máte osobní přátele mezi cizinci | 9.66 | 0.645 |
| Jaký typ mediálního obsahu vás ovlivňuje | 16.07 | 0.885 |

Frekvence osobního kontaktu s cizinci:

Studenti, kteří se častěji setkávají s cizinci (např. ve škole, zaměstnání nebo ve volném čase), byli výrazněji nakloněni vnímat cizince a jejich integraci vstřícněji. Tento výsledek podporuje hypotézu, že osobní zkušenost formuje postoje efektivněji než zprostředkované informace.

Graf 6

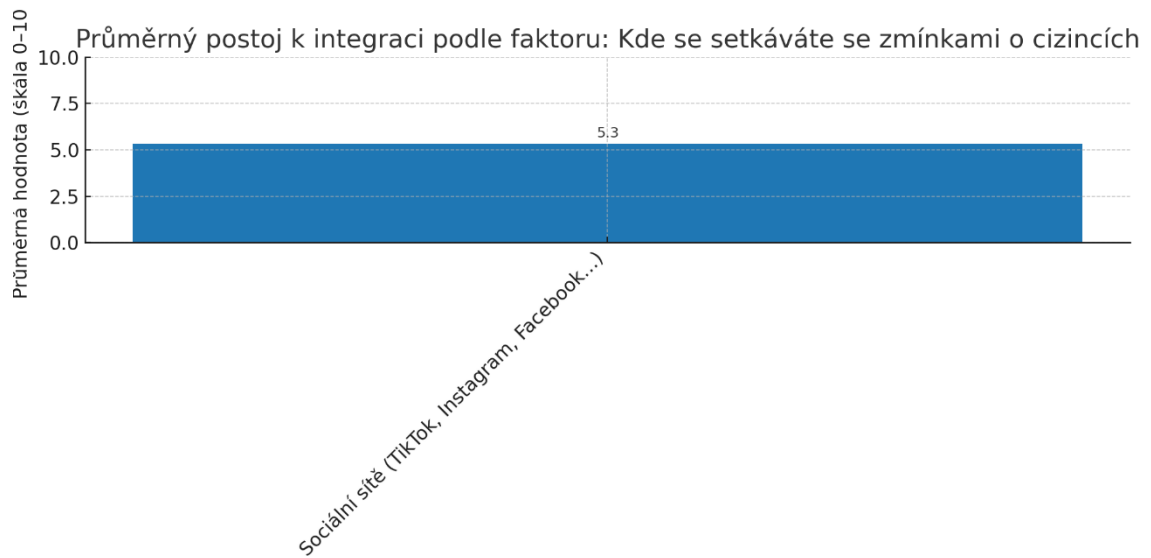


N=126

Informační zdroje:

Respondenti, kteří čerpají informace z odborných článků nebo dokumentárních filmů, vnímají integraci cizinců mnohem otevřenějším způsobem oproti respondentům, kteří čerpají informace zejména ze sociálních sítí či zpravodajství a jsou tak mnohem uzavřenější.

Graf 7

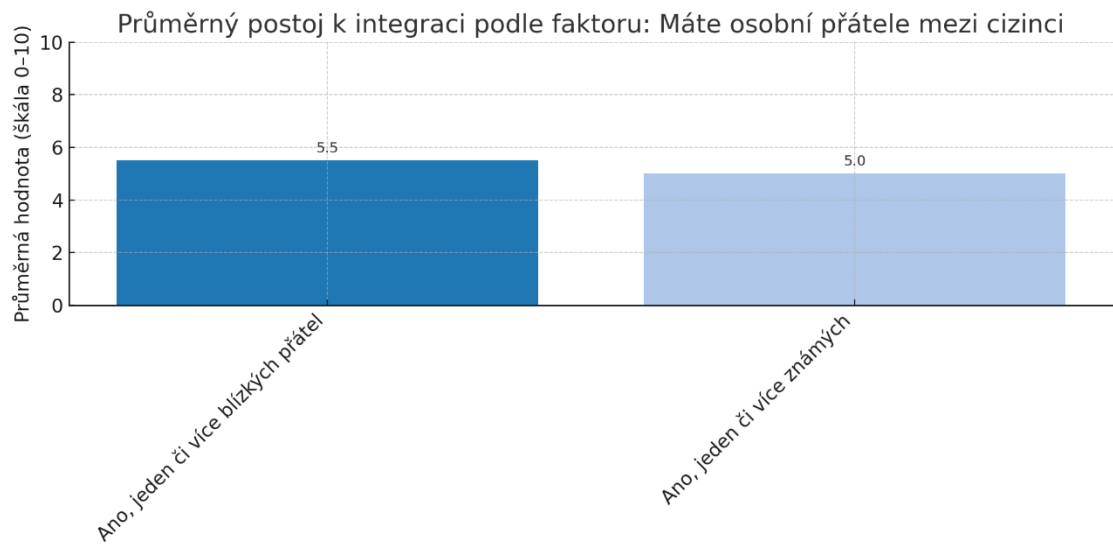


N=126

Osobní známost s cizincem:

Z výzkumu vyplývá že přítomnost osobní známosti s cizincem není významným faktorem. Možná proto že osobní známost s cizincem je rozšířenější a ne vždy ovlivňuje pohled jedince na integraci cizinců.

Graf 8

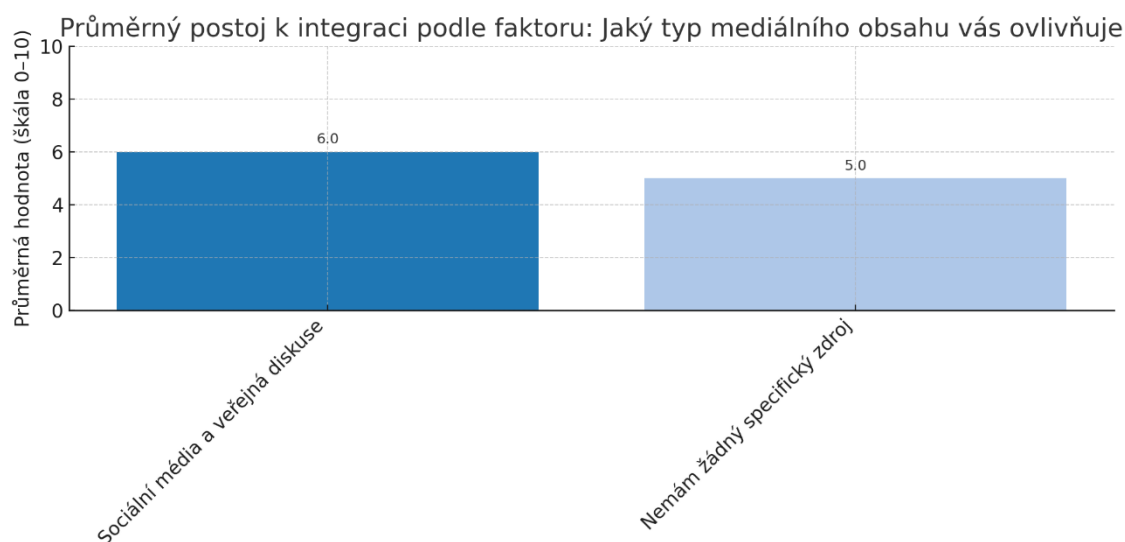


N=126

Mediální obsah:

Dále se i překvapivě tento faktor ukázal jako málo významný. Přestože by se mohlo očekávat, že konkrétní typ obsahu (např. politické vs. kulturní) bude mít vliv, v datech se tato domněnka nepotvrdila.

Graf 9



N=126

Výsledky této části naznačují, že skutečný kontakt a forma předávání informací jsou důležitější než jejich pouhá přítomnost. Pro edukaci a osvětu v oblasti integrace je tedy klíčové zaměřit se na přímé zkušenosti, sdílené příběhy a autentičnost.

5.12 Meziotázkové souvislosti a interpretace vztahů

Kromě přímých výzkumných otázek byla také analyzována provázanost mezi jednotlivými otázkami v dotazníku. Cílem celé této části je představení hlubší souvislosti mezi odpověďmi respondentů a dále také poukázat na to, jak se různé postoje a zkušenosti promítají do obecného vnímání integrace cizinců v české společnosti.

5.12.1 Osobní kontakt a percepce integrace

Výzkum odhalil, že respondenti, kteří zažívají častý i přímý kontakt s cizinci denně nebo několikrát do týdne, mají tendenci hodnotit přístup české společnosti k integraci cizinců

na území ČR jako vstřícný. Stejně tak i sami k celé této problematice vstřícněji přistupují. Naopak ti, kteří uvedli, že se s cizinci téměř nesetkávají, častěji volili odpovědi typu „spíše odmítavý“ nebo „odmítavý“, což se i odráží na jejich přístupu. Tato data potvrzují důležitost osobních zkušeností. Přímý mezilidský kontakt často přispívá k odbourávání předsudků, které se mohou vytvářet na základě zprostředkovaných informací z médií či společenských stereotypů. Osobní zkušenosti umožňují nahlížet na cizince jako na jednotlivce, nikoliv jako na anonymní skupinu. Tento efekt byl znatelnější u studentů SP, ale objevoval se také u části ostatní mladé populace.

5.12.2 Rodinné prostředí a jeho vliv

Rodinné postoje k cizincům a jejich integraci na území ČR vykazovaly silnou korelaci s odpověďmi respondentů. V rodinách s negativním či odmítavým názorem na přítomnost cizinců v ČR respondenti volili spíše pesimističtější odpovědi, a to i při otázkách týkajících se celospolečenského přístupu. Naopak respondenti z rodin, kde se téma migrace reflektuje v pozitivním nebo neutrálním duchu, výrazně častěji volili odpovědi vstřícnější. Rodinný kontext se ve výzkumu ukazuje jako klíčové prostředí primární socializace, formují se v zde základní postoje k jinakosti a kulturní diverzitě. Zajímavým zjištěním bylo, že i mezi studenty sociální práce se našli respondenti, jejichž postoje reflektovaly konzervativní či vyhraněně odmítavé názory často právě v souvislosti s dominantními postoji v rodině.

5.12.3 Mediální vliv a typ informačních zdrojů

Další zjištěním bylo, jaký typ médií respondenti sledují a jak vnímají otázku integrace. Výsledky jasně ukazují, že respondenti, kteří dávají přednost osobním příběhům, dokumentární tvorbě a odborným článkům či jiným odborným textům, mají mnohem větší míru porozumění složitosti integračního procesu a v odpovědích vykazovali vyšší míru empatie. Oproti tomu respondenti čerpající informace ze sociálních sítí nebo bulvárních médií častěji volili odpovědi indikující nedůvěru nebo obavu z cizinců.

5.12.4 Vzdělání a systematická znalost tématu

Respondenti, kteří uvedli, že se s tématem migrace setkali ve škole (SŠ, VOŠ, VŠ), vykazovali vyšší konzistenci v odpovědích a zároveň častěji dokázali pojmenovat konkrétní faktory integrace (např. vzdělání, jazykové schopnosti, zaměstnatelnost). Tento jev byl zřetelný především u studentů SP, ale projevoval se i u několika dalších respondentů s vyšším vzděláním nebo se zájmem o veřejné dění. Z těchto výsledků lze usuzovat, že v případě systematického vzdělávání o migraci a integraci, vzrůstá míra vstřícnosti české společnosti, zejména mladých lidí. Tato znalost pomáhá nahradit zjednodušené či stereotypní představy realističtějším a informovanějším obrazem.

5.12.5 Vnímání vlivu náboženství, barvy pleti a sociálního statusu

V odpovědích na otázky týkající se důležitosti náboženství, barvy pleti či sociálního statusu se ukázala rozmanitost názorů. Zatímco většina studentů SP uvedla, že tyto faktory by neměly hrát v integraci roli, část mladých lidí mimo akademické prostředí připouštěla, že mohou být v určité míře důležité. Tento rozdíl může odrážet hodnoty jednotlivců, zkušenostní bázi, studenti sociální práce se během studia učí chápat sociální rozmanitost a kulturní odlišnosti jako přirozenou součást společnosti. Naopak ti, kteří takovou reflexi nezažili, mohou tyto faktory (náboženství, barva pleti a sociální status) považovat za oprávněné determinanty úspěšnosti integrace. Nyní lze konstatovat, že mezi otázkami existuje mnoho významných souvislostí. Klíčovými faktory se ukazují osobní zkušenosti, rodinné prostředí, typ a kvalita informačních zdrojů a míra vzdělání. Je to právě jejich vzájemná interakce, která určuje, zda budou postoje k integraci vstřícné, neutrální či odmítavé. Tyto poznatky mohou sloužit jako důležitý podklad pro vzdělávací politiku a strategii práce s mládeží v oblasti interkulturního soužití.

6 Diskuse výsledků

Výsledky celého výzkumu poskytují velmi důležité poznatky o tom, jak mladí lidé vnímají integraci cizinců na území ČR. Zvláštní důraz výzkumu byl pak kladen na rozdíly vnímání integrace cizinců mezi studenty oboru sociální práce na Zdravotně sociální fakultě Jihočeské univerzity a ostatní mladé populace. Tato diskuse poslouží k hlubší reflexi zjištěných dat vycházejících z výzkumu a k jejich zasazení do širšího a odborného kontextu. Dále pak také k posouzení limitací a možných interpretací.

Prvním významným zjištěním je relativní podobnost v názorech obou skupin. Prvotním předpokladem při zahájení výzkumu byl názor, že studenti sociální práce vykazují výrazněji otevřenější přístup k integraci cizinců. Statistická analýza tuto hypotézu výrazně nepodpořila. I přes výsledky analýzy lze pozorovat mírný trend směrem k větší toleranci a k otevřenějším přístupům studentů sociální práce oproti ostatním respondentům. Hlavním důvodem tohoto trendu může být jejich vzdělanostní zázemí a systematické práce s tématy, jako jsou diverzita, rovnost nebo sociální spravedlnost. Ostatní mladí lidé však nejsou vůči těmto otázkám zcela lhostejní, časté setkávání s problematikou migrace ve veřejném prostoru prostřednictvím médií a každodenní reality (například kontakt se spolužáky nebo kolegy-cizinci) přispívá k formování jejich názorů.

Jedním z klíčových faktorů, který se ukázal jako významný v ovlivňování osobních postojů k integraci, je postoj společnosti k tomuto tématu. Výzkum potvrdil, že lidé mají tendence své vlastní postoje často upravovat podle postojů, které považují za "většinové". Tento jev můžeme vysvětlit teoriemi sociální identity, normalizace a vnitřní potřeby konformity s vnímanými společenskými normami. Jednoduše řečeno, pokud jsou postoje společnosti vnímané jako uzavřené vůči této problematice, jedinec se může cítit "podpořen" ve svém negativním postoji, i kdyby za jiných okolností zaujal jiný pohled.

V otázkách týkajících se faktorů, které nejvýznamněji ovlivňují percepci integrace mezi studenty sociální práce, se potvrdila důležitost osobního kontaktu s cizinci. Respondenti, kteří uvádějí pravidelný kontakt s cizinci, vykazují vyšší míru vstřícnosti. Tento výsledek potvrzuje teorii meziskupinového kontaktu (Pettigrew a Tropp, 2006), která tvrdí, že pozitivní zkušenost s příslušníkem jiné skupiny přispívá k odbourávání stereotypů. Zajímavým zjištěním však je, že samotná přítomnost osobních známostí mezi cizinci nemusí automaticky znamenat pozitivnějším postoje, důležitější je forma, intenzita a kvalita tohoto kontaktu.

Dalším významným faktorem je mediální obraz této problematiky a typ zdrojů, ze kterých mladí lidé čerpají informace. Respondenti, kteří čerpají informace zejména z odborných publikací nebo dokumentů, vnímají integraci mnohem citlivěji a komplexněji. Naproti tomu konzumace informací ze sociálních sítí a dalších „jednodušších“ sdělení typických pro bulvární a sociální média často vede k negativnímu nebo zjednodušenému pohledu. Přestože tento faktor nebyl statisticky vysoce významný, rozdíly v typech preferovaných zdrojů mezi studenty SP a ostatními respondenty byly patrné.

Nelze ani přehlédnout vliv rodinného prostředí, které se významně podílí na formulaci názorů respondentů. Rodina je primárním prostředím socializace a často určuje základní hodnotové rámce, skrze které mladí lidé nahlíží na svět. Zkrátka v případě pozitivních postojů k integraci v rodině je i názor jednotlivce částečně ovlivněn pozitivně a naopak.

Z pohledu proměnných jako je barva pleti, náboženství či původ se ukázalo, že studenti oboru sociální práce výrazně častěji zastávají názor, že tyto faktory by neměly být rozhodující. V případě ostatních mladých lidí je značně patrná vyšší míra předsudků a stereotypů a výše zmíněné atributy častěji ovlivňují jejich názory na integraci cizinců, a to spíše negativně. Vzdělání cizinců bylo jediným faktorem, u kterého se obě skupiny výrazněji shodly na jeho důležitosti – naznačuje to, že určité socioekonomické ukazatele jsou obecně vnímány jako legitimní měřítka úspěšnosti integrace.

Všechny získané výsledky ukazují na komplexnost a složitost procesu integrace, který není formován jediným faktorem, ale jedná se o souhrn mnoha dílčích vlivů. Odborné vzdělání, osobní zkušenost, rodinné zázemí i mediální konzumace dohromady vytvářejí hodnotový rámec, skrze který mladí lidé nahlíží na otázku cizinců a jejich začlenění do společnosti.

7 Závěr

Tato bakalářská práce se zabývala percepcí integrace cizinců v České republice pohledem mladých lidí a studentů oboru sociální práce na Zdravotně sociální fakultě Jihočeské univerzity. Cílem práce bylo zjistit, jak se názory obou zkoumaných skupin liší a jaké faktory tyto názory ovlivňují a zda odborné vzdělávání hraje v této oblasti významnou roli.

Z výzkumu vyplývá, že rozdíly mezi oběma skupinami respondentů nejsou tak dramaticky výrazné. I přes toto zjištění je z výzkumu patrné, že studenti sociální práce častěji vykazují vyšší stupeň otevřenosti a citlivosti k tématu integrace. Díky systematickému vzdělávání, které je na rozdíl od běžné populace cíleně zaměřeno na sociální témata, rovnost a inkluzi lze říci, že studenti sociální práce se snaží vyhýbat předsudkům a stereotypům. Rozhodujícím faktorem se však ukázalo být nikoliv jen vzdělání samotné, ale zejména osobní zkušenost s cizinci, pravidelný kontakt a mezilidské vztahy, které mají jednoznačný vliv na formování pozitivních postojů.

Významnou roli má i mediální gramotnost. Typ informačního sdělení je pak klíčový v této problematice. Respondenti využívající jako zdroj informací sociální sítě a bulvární média vykazují mnohem uzavřenější přístup. Oproti tomu respondenti, kteří čerpají z odborných článků a dokumentárních zdrojů vykazují vyšší míru otevřenosti.

Dále pak výše zmíněné rodinné zázemí a primární socializace jsou klíčovými oblastmi, které postoje k integraci ovlivňují. Výzkum potvrdil, že pozitivní nebo naopak skeptické nastavení v rodině se výrazně promítá do osobních názorů respondentů.

Výsledky této práce mohou posloužit jako pevný základ pro vytváření vzdělávacích a informačních strategií zaměřených na mladé lidi. Dále pak informace mohou posloužit jako vodítko pro další výzkumy zabývající se sociálním začleňováním, mezikulturním porozuměním a prevencí předsudků. Klíčovým doporučením vyplývajícím z této práce je kladení důrazu na podporu autentických kontaktů, kvalitního vzdělávání a na rozvoj mediální gramotnosti, protože právě tyto oblasti mohou přispět k budování otevřenější a tolerantnější společnosti.

8 Seznam použité literatury

Adamcová, P. (2023). *Percepce integrace migrantů mezi mladými lidmi a odborníky v sociální práci*. Univerzita Karlova.

Bell, D. A., & Valenta, M. (2024). Outside the Western bubble: Explaining anti-immigrant attitudes in 28 post-communist countries. *Nations and Nationalism*, 1–21. <https://doi.org/10.1111/nana.13063>

Chromková Manea, B., & Jaworsky, B. N. (2022). From the national to the local context of migration attitudes. *Sociologický časopis / Czech Sociological Review*, 59(3), 344–362.

Chaloupková, J., & Šalamounová, P. (2006). Postoje k imigrantům a dopadům migrace v evropských zemích. *Sociologický časopis / Czech Sociological Review*, 42(5), 79–92. <https://sreview.soc.cas.cz/cs>

Croucher, S. M., Caetano, J. R., & Campbell, E. A. (2019). *The Routledge companion to migration, communication, and politics*. Routledge.

Croucher, S. M., Caetano, J. R., & Campbell, T. (2019). Media influence on migration perception among young people. *Journal of Communication Studies*, 68(2), 155–173.

Dražanová, L. (2020). Sometimes it is the little things: A meta-analysis of individual and contextual determinants of attitudes toward immigration (2009–2019). *International Journal of Intercultural Relations*, 85–97.

Drbohlav, D. (2011). Imigrace a integrace cizinců v Česku: Několik zastavení na cestě země v její migrační proměně z Davida na téměř Goliáše. *Geografie*, 116(4), 401–421. <https://doi.org/10.37040/geografie2011116040401>

Drbohlav, D. (2015). *Ukrajinská pracovní migrace v Česku: Migrace – remittance – (rozvoj)*. Karolinum.

Hasman, J., & Divínová, P. (2020). Regionální rozdíly ve vnímání mezinárodní migrace studenty středních škol a jejich podmiňující faktory. *Sociologický časopis / Czech Sociological Review*, 56(1), 57–83.

Hasman, M., & Lupták, R. (2016). Ekonomické faktory ovlivňující vnímání migrantů v České republice. *Sociologický časopis*, 52(2), 201–220.

Jirka, L., & Leontiyeva, Y. (2022). Transnationalism, integration, and identification: A discussion of the variability and dynamics of social processes through the example of student migration from Ukraine to the Czech Republic. *Sociologický časopis / Czech Sociological Review*, 58(1), 29–51. <https://doi.org/10.13060/csr.2022.009>

Kudrnáč, A. (2023). *České panelové šetření středoškoláků – sběr dat (první vlna)*. Sociologický ústav AV ČR.

Leontiyeva, Y. (2023). *Proměnlivost a dynamika sociálních procesů na příkladu migrace z Ukrajiny*. Sociologický ústav AV ČR.

McDevitt, M., & Chaffee, S. H. (2002). Political socialization and migration attitudes. *Political Communication*, 19(1), 55–78.

Pavelková, H., Hanus, J., & Hasman, P. (2020). The effect of multicultural exposure on students' attitudes towards immigration. *Geografie*, 125(3), 27–37.

Pettigrew, T. F., & Tropp, L. R. (2006). A meta-analytic test of intergroup contact theory. *Journal of Personality and Social Psychology*, 90(5), 751–783. <https://doi.org/10.1037/0022-3514.90.5.751>

Prokop, D. (2020). *Slepé skvrny: O chudobě, vzdělávání, populismu a dalších výzvách české společnosti*. Host.

Rétiová, S. (2021). Shifting categories, changing attitudes: A boundary work approach in the study of migration perceptions. *Sociology Compass*, 15(6), e12849.

Ross, A. D. (2015). Economic uncertainty, job threat, and the resiliency of the millennial generation. *Social Science Quarterly*, 96(5), 1363–1377.

Rustenbach, E. (2010). Sources of negative attitudes toward immigrants in Europe: A multi-level analysis. *International Migration Review*, 44(1), 3–33. <https://doi.org/10.1111/j.1747-7379.2009.00798.x>

Siwa, J. (2019). Vliv mediálního diskurzu na postoje mladých lidí k migraci v ČR. *Sociální studia*, 16(3), 34–52.

Straková, J., & Simonová, N. (2015). Socioeconomic status and attitudes towards migration among youth in post-communist Europe. *Social Science Research*, 50(2), 120–135.

Tabery, E. (2021). *Ovlivňování veřejného mínění v českých médiích: Jak jsou migranti zobrazováni v mediálním diskurzu*. Respekt.

Vágnerová, M. (1999). *Vývojová psychologie: Dětství, dospělost, stáří*. Praha: Portál.

Velký sociologický slovník. (1997). *Velký sociologický slovník*. Karolinum.

Visser, K., & Tersteeg, A. K. (2019). Young people are the future? Comparing adults' and young people's perceptions and practices of diversity in a highly diverse neighbourhood. *Tijdschrift voor Economische en Sociale Geografie*, 110(2), 209–222.

Yalçın, C. (2004). *Sociologie migrace*. Anı Yayıncılık

8.1 *Zákony a mezinárodní úmluvy:*

Zákon č. 326/1999 Sb., o pobytu cizinců na území České republiky a o změně některých zákonů. (1999). Sbírka zákonů České republiky.

Organizace spojených národů. (1951). *Úmluva o právním postavení uprchlíků*. <https://www.unhcr.org/3b66c2aa10>

8.2 *Internetové zdroje*

Cizinci.cz. (2019). *Informace pro cizince: Práva a dostupné služby*. <https://www.cizinci.cz>

Cizinci.cz. (2023). *Mediální reprezentace migrantů a její dopad na postoje mladých lidí*. <https://www.cizinci.cz>

Český statistický úřad. (2022). *Počet cizinců v České republice v roce 2022*. <https://www.czso.cz/csu/czso/vetsinu-cizincu-pobyvajicich-v-cesku-tvorili-ukrajinci>

Evropský parlament. (n.d.). *Eurobarometr – Bud'te slyšet*. Získáno 27. dubna 2025, z <https://www.europarl.europa.eu/at-your-service/cs/be-heard/eurobarometer>

Integrační centrum Praha. (2018). *Projekt INTEGRA: Sdílení znalostí a zkušeností na úrovni měst*. <https://www.icpraha.cz>

MEDIAN. (n.d.). Registrace do panelu MEDIAN. MEDIAN. Získáno 27. dubna 2025, z https://www.median.eu/cs/?page_id=27

Ministerstvo práce a sociálních věcí. (2020, 26. srpna). *Integrace cizinců*. <https://www.mpsv.cz/integrace-cizincu>

Ministerstvo práce a sociálních věcí. (2022). *Lex Ukrajina a integrační opatření pro uprchlíky v ČR*. https://www.mpsv.cz/documents/20142/955203/integrace_cizincu.pdf

Ministerstvo pro místní rozvoj ČR. (2021). *Doporučení pro obce v oblasti integrace cizinců*. <https://mmr.gov.cz/cs/microsites/uzemni-dimenze/novinky/manual-pro-uspesnou-integraci-cizincu-pro-obce>

Ministerstvo vnitra České republiky. (n.d.). *Migrace*. Odbor azylové a migrační politiky. <https://mv.gov.cz/migrace/clanek/migrace-web-uvod-migrace.aspx>

STEM/MARK & Univerzita Palackého v Olomouci. (2022). *Mediální gramotnost Čechů se podle výzkumu zvyšuje*. <https://www.media.guru.cz/clanky/2022/03/medialni-gramotnost-cechu-se-podle-vyzkumu-zvysuje/>

United Nations. (2020). *International migrant stock*. Department of Economic and Social Affairs. <https://www.un.org/development/desa/pd/content/international-migrant-stock>

9 Seznam obrázků

Obrázek 1: Top státní příslušnosti (legální migrace)

Obrázek 2: Vývoj počtu cizinců ČR podle druhu pobytu (2016-2024)

Obrázek 3: Počet cizinců pobývajících na území ČR

Obrázek 4: Distribution of anti-immigrant attitudes across countries (percentages)

Obrázek 5: Znáte osobně blíže nějaké cizince, kteří dlouhodobě pobývají v ČR?

Obrázek 6: Vnímání dopadů imigrace na kulturu cílové země

Obrázek 8: Vnímání dopadů imigrace na kriminalitu v cílové zemi

10 Grafy

Graf 1: Vnímání postoje české společnosti k cizincům – Studenti Sp

Graf 2: Vnímání postoje české společnosti k cizincům – Ostatní

Graf 3: Rozložení osobního postoje, pokud je vnímaný postoj společnosti: 8

Graf 4: Rozložení osobního postoje, pokud je vnímaný postoj společnosti: 10

Graf 5: Rozložení osobního postoje, pokud je vnímaný postoj společnosti: Neutrálně

Graf 6: Průměrný postoj k integraci podle faktoru: jak často přicházíte do kontaktu s cizinci

Graf 7: Průměrný postoj k integraci podle faktoru: Kde se setkáváte se zmínkami o cizincích

Graf 8: Průměrný postoj k integraci podle faktoru: Máte osobní přátele mezi cizinci

11 Přílohy

Kompletní dotazník:

<https://docs.google.com/forms/d/e/1FAIpQLSfUoLYuIjRWYVuguWcXOszyp3qi0NhAIbs7nsaZC-2zn4qq6w/viewform?usp=dialog>