

ČESKÁ ZEMĚDĚLSKÁ UNIVERZITA V PRAZE
FAKULTA ŽIVOTNÍHO PROSTŘEDÍ
KATEDRA BIOTECHNICKÝCH ÚPRAV KRAJINY



HODNOCENÍ KRAJINNÉHO RÁZU LIBERECKÉ KOTLINY

Diplomová práce

Vedoucí diplomové práce: Ing. arch. Mgr. Jiří Kupka, Ph.D.

Zpracoval: Bc. Alena Sládková

2012

ČESKÁ ZEMĚDĚLSKÁ UNIVERZITA V PRAZE

Katedra biotechnických úpravy krajiny

Fakulta životního prostředí

ZADÁNÍ DIPLOMOVÉ PRÁCE

Sládková Alena

Regionální environmentální správa - kombinované Praha

Název práce

Hodnocení krajinného rázu Liberecké kotliny

Anglický název

Landscape character assessment of Liberec basin

Cíle práce

Cílem DP je vyhodnocení krajinného rázu Liberecké kotliny se zaměřením na vztah města a krajinného rámce, a to v historických souvislostech urbanizace Liberecké kotliny. Výsledky práce mohou být využitelné jako součást ÚAP obcí (v návaznosti na vyhlášku 500/2006 Sb.), jako součást preventivního hodnocení krajinného rázu a při identifikaci znaků a hodnot krajinného rázu v rámci posuzování vlivu konkrétních záměrů (dle §12 zák. 114/1992 Sb.), při tvorbě krajinářských studií či jako součást průzkumů a rozborů v rámci procesů územního plánování. Výstupem práce bude kromě identifikace znaků a hodnot jednotlivých charakteristik krajinného rázu (vč. grafického výstupu) návrh ochranných opatření k zachování nejcennějších hodnot krajiny.

Metodika

DP bude zpracována formou studie. Literární rešerše bude řešit mj. i obecná témata kulturní krajiny, její ochranu, institut krajinného rázu, vztah města a krajinného rámce, význam krajinných prvků v obraze města atd.. V konkrétní části bude vyhodnoceno území Liberecké kotliny z hlediska krajinného rázu (přírodní, kulturní a historické i vizuální aspekty). Podle identifikovaných a klasifikovaných znaků a hodnot krajinného rázu budou navržena obecná ochranná opatření pro jejich zachování. Grafická příloha bude doplňovat textovou část (fotografie, panoramata), dokládat použité prameny (archivní mapy, tematické mapy) a v digitální podobě prezentovat výsledky hodnocení řešeného území (výkres identifikovaných znaků v prostředí GIS, Microstationu či jiném vhodném SW). Formálně bude práce vycházet z metodických pokynů pro vypracování DP na Fakultě životního prostředí ČZU.

Harmonogram zpracování

červen 2011 – osnova, léto 2011 – terénní průzkumy a fotodokumentace, říjen / listopad 2011 – obecná část, únor 2012 – konkrétní část, březen / duben 2012 – kompletace

Rozsah textové části

60-80 NS

Klíčová slova

krajinný ráz, hodnoty krajiny, hodnocení krajiny, městská krajina, krajina města

Doporučené zdroje informací

Kupka, J., Krajiny kulturní a historické. Praha: ČVUT, 2010.

Vorel, I. - Kupka, J. Krajinný ráz. Identifikace a hodnocení. Praha: ČVUT, 2011.

Löw, J. - Míchal, I., Krajinný ráz. Kostelec n. Černými lesy: Lesnická práce, 2003.

Sklenička, P., Základy krajinného plánování. Praha: Naděžda Skleničková, 2003.

Semotanová, E., Historická geografie českých zemí. Praha: Historický ústav, 2006.

Vorel, I. et al., Metodický postup posouzení vlivu navrhované stavby, činnosti nebo změny využití území na krajinný ráz, Praha: ČVUT, 2004.

Bumba, J., České katastry od 11. do 21. století. Praha: Grada, 2007.

Vorel, I., Krajinný ráz a jeho ochrana, 1. část – Charakter, ráz a identita krajiny. In: Ochrana přírody 9/2006, AOPK ČR, Praha: pp 262-265

Vorel, I., Krajinný ráz a jeho ochrana, 2. část – Proměnlivost krajinného rázu – typické a rozlišující znaky. In: Ochrana přírody 10/2006, AOPK ČR, Praha: pp 301-303

Vorel, I., Krajinný ráz a jeho ochrana, 3. část – Obraz krajiny. In: Ochrana přírody 1/2007, AOPK ČR, Praha: pp 14-17

Vorel, I., Krajinný ráz a jeho ochrana, 4. část – Cíle a limity ochrany krajinného rázu. In: Ochrana přírody 2/2007, AOPK ČR, Praha: pp 16-19

Vorel, I. - Kupka, J., Metoda posouzení vlivu navrhované stavby, činnosti nebo změny využití území na krajinný ráz. In: EIA-IPPC-SEA 2/2009: pp 7-14

Regionální literatura, archivní prameny, ÚPD Liberece

Další literatura bude stanovena při konzultacích


Vedoucí práce

Kupka Jiří, Ing. arch. Mgr., Ph.D.


prof. Ing. Petr Sklenička, CSc.
Vedoucí katedry



V Praze dne 23.3.2011


prof. Ing. Petr Sklenička, CSc.
Děkan fakulty

Prohlášení

Prohlašuji, že jsem diplomovou práci na téma: "Hodnocení krajinného rázu Liberecké kotliny" vypracovala samostatně s použitím odborné literatury uvedené v seznamu, který je součástí této práce.

V Praze

.....

Poděkování

Chtěla bych poděkovat svému vedoucímu diplomové práce panu Ing. arch. Mgr. Jiřímu Kupkovi, Ph.D. a Ing. Janu Musilovi za pomoc a odborné rady, které mi poskytli při zpracování mé práce a v neposlední řadě svým rodičům za podporu po celou dobu studia.

Abstrakt

Náplní diplomové práce je hodnocení krajinného rázu Liberecké kotliny se zaměřením na vztah města a krajinného rámce v historických souvislostech urbanizace. V teoretické části se práce věnuje stručnému vymezení vývoje krajiny, vysvětlení pojmů krajina a krajinný ráz a způsobu hodnocení krajinného rázu. V praktické části jde o vymezení hodnoceného území, popsání jeho přírodní, kulturní a historické charakteristiky pomocí nichž se identifikují znaky krajinného rázu na jejichž základě jsou stanoveny konkrétní doporučení ochrany pro jejich zachování. V této části byly také porovnány tyto znaky z hlediska historického vývoje města.

V praxi by tato práce mohla být použita při tvorbě krajinářských studií jako součást průzkumů a rozborů v rámci procesů územního plánování.

Klíčová slova: krajinný ráz, ochrana přírody a krajiny, preventivní hodnocení

Abstrakt

The content of the thesis is to evaluate the landscape Liberec basin, focusing on the relationship of the countryside and the historical context of urbanization. In the theoretical part deals with a brief definition of landscape evolution, and explanation of terms karajinalandscape and how landscape character assessment. In the practical part in defining the reporting area, describing its natural, cultural and historical characteristics which are intended to identify landscape features on the basis of specific recommendations are provided protection for their maintenance. In this section, were also compared these characteristics in terms of historical development.

In practice, this work could be used in the creation of landscape studies as part of surveys and analyzes in the planning process.

Keywords: landscape, nature conservation and landscape protection, preventiv trials

OBSAH

1. Úvod.....	7
2. Cíl práce	8
3. Literární rešerše.....	9
3.1 Krajina a její definice	9
3.2 Vývoj kulturní krajiny.....	10
3.3 Historie urbanismu	12
3.4 Vnímání, identita, paměť krajiny a genius loci.....	14
3.5 Funkce krajiny.....	16
3.6 Struktura a členění krajiny	17
3.7 Krajina a sídla	21
3.8 Krajinný ráz.....	22
3.8.1 Znaky krajinného rázu.....	23
3.8.2 Hodnocení krajinného rázu	25
3.8.3 Ochrana krajinného rázu	28
4. Metodika	30
5. Charakteristika hodnoceného území	32
5.1 Vymezení území.....	32
5.2 Přírodní charakteristika	32
5.2.1 Geomorfologie a geologie.....	33
5.2.2 Pedologie.....	34
5.2.3 Hydrologie.....	35
5.2.4 Klimatická charakteristika	36
5.2.5 Botanická charakteristika	37
5.2.6 Zoologická charakteristika	39
5.3 Ochrana přírody	40
5.4 Kulturní a historická charakteristika	42
5.4.1 Historie urbanizace.....	42
5.4.2 Doprava	46
5.4.3 Osídlení	47
5.4.4 Architektura.....	48
6. Výsledky	52

6.1 Vymezení specifického krajinného prostoru.....	52
6.2 Identifikace a klasifikace znaků v hodnoceném území.....	53
6.3 Celkové zhodnocení krajiny daného území	55
6.4 Doporučení pro ochranu a zachování krajinného rámce města	56
6.5 Změna identifikovaných znaků z hlediska historických souvislostí urbanizace	57
7. Diskuze.....	59
8. Závěr	61
9. Použitá literatura	62
10. Přílohy.....	68

1. Úvod

Krajinný ráz nebo charakter krajiny je pojem často používaný. Jde o spojení slov, které vyjadřuje určité charakteristické vlastnosti krajiny, které danou krajinu odlišují od jiné. Jde o množinu znaků terénu, vodních toků a ploch, vegetačního krytu a znaků souvisejících s osídlením a hospodářskou činností (VOREL 2006). Tyto znaky a charakteristiky se snažíme identifikovat a na základě toho stanovit jak je daná krajina pro člověka vzácná, všední, harmonická či nehostinná. Tato stanoviska získáváme pomocí metod hodnocení krajinného rázu, kterými se snažíme určitým způsobem stanovit hodnotu krajiny pro člověka. Součástí krajiny je ovšem i lidské sídlo a jeho zasazení do krajiny a vývoj ze sídel a měst dělá ze sídel krajinotvorný prvek. Krajinu člověk využívá od nepaměti ke své obživě, ale i odpočinku. Sídlo s krajinou vždy tvořili vztah, který byl značně vidět (tvar plužin, komunikace a další stavby v krajině) a v druhém případě věděný nebo tušený (vlastnictví, místa odpočinku, duchovní či tajemná). Obraz sídla v krajině je důležitým znakem pro návštěvníka a pro ty, kteří daný obraz vytváří, neboť na jejich pochopení, spolupráci a přístupu závisí celá podoba v budoucnosti (BUKÁČEK 2011). Proto je třeba krajinu a sídla hodnotit nejen v přítomnosti, ale především se zaměřit na její historii a její vývoj, abychom dokázali pochopit děje, které v krajině proběhly a které současnou krajinu utvořily v to, jak jí vidíme dnes. Tyto poznatky nám pomohou ke stanovení vhodných opatření, které nám mají pomoci krajinu chránit před znehodnocením a sídla a jejich krajinný rámeček chránit před zničením jedinečnosti.

2. Cíl práce

Diplomová práce je zpracována formou studie, která hodnotí krajinný ráz části Liberecké kotliny se zaměřením na vztah města a krajinného rámce z hlediska historického vývoje urbanizace. Cílem práce je zhodnocení krajinného rámce města Liberec a vývoje okolní krajiny ovlivněné rozvojem města. Výsledky práce by mohly být využité při tvorbě ÚAP obcí v závislosti na vyhlášku 500/2006 Sb., krajinářských studií, jako součást rozborů v rámci procesů územního plánování nebo jako součást preventivního hodnocení krajinného rázu v rámci posuzování vlivu konkrétních záměrů dle § 12 zák. 114/1992 Sb.

3. Literární řešerše

Pojmy jako je krajina, krajinný ráz a těmto termínům podobné, je třeba v první části této práce věnovat pozornost pro lepší porozumění tématu a poté i výstupům, které je předmětem řešení této práce. Tato část práce je zaměřena na všeobecný přehled, jak se o této tématice zmiňují dostupné literární zdroje.

3.1 Krajina a její definice

Jednotlivé definice krajiny se liší podle toho, z jakého hlediska je na krajinu pohlíženo. Historik má na krajinu jiný náhled než přírodovědný odborník nebo filozof (NĚMEC, POJER 2007). Krajinou se obvykle rozumí prostor nebo terén, ve kterém dochází k více či méně problematickému prostupování přírody a kultury (DADEJÍK, ZUSKA 2006). FORMAN A GODRON (1993) popisují krajinu jako „heterogenní část zemského povrchu, skládající se ze souboru vzájemně se ovlivňujících ekosystémů, které se v dané části povrchu v podobných formách opakuje.“ Zákon č.114/1992 Sb. o ochraně přírody a krajiny definuje krajinu jako „část zemského povrchu s charakteristickým reliéfem, tvořená souborem funkčně propojených ekosystémů s civilizačními prvky.“ Evropská úmluva o krajině (2000) definuje krajinu jako „část území, tak jak je vnímána obyvatelstvem, jejíž charakter je výsledkem činnosti a vzájemného působení přírodních a/nebo lidských faktorů.“ Definice ZONNEVELDA (1995) je v popisu více konkrétní „krajina je část prostoru na zemském povrchu, která zahrnuje komplex systémů tvořených vzájemnou interakcí hornin, vody, vzduchu, rostlin, živočichů a člověka, která svou fyziognomií vytváří zřetelnou jednotku nebo také soustavu systémů vyššího řádu s řadou subsystémů ve vzájemné interakci, která svou fyziognomií utvářejí zřetelně vymezenou část zemského povrchu.“ Lze tedy shrnout, že všechny definice ať už rozepsané nebo jen stručně řečené se v hlavní podstatě shodují.

3.2 Vývoj kulturní krajiny

Aby člověk mohl pochopit formování krajinného rázu naší krajiny, je potřeba se podívat zpět do historie, aby si uvědomil, co vede k utvoření současné krajiny. Každá krajiny se mění stejně, jako se vyvíjí i společnost, která v krajině žije.

Neolit, eneolit a doba železná

V neolitu člověk začíná působit jako zemědělec a to je zásadní změna ve vnímání vztahu člověk – krajina. Člověk začíná domestikovat zvířata, pěstovat plodiny a s tím začíná i první způsob obdělávání a to žárové zemědělství. Šlo o vypalování části lesa, kde se pěstovaly plodiny. Tyto plochy byly využívány zhruba 3 – 4 roky, kdy bylo dosahováno větších výnosů, poté se ponechaly ladem. Díky tomuto způsobu zemědělství docházelo k výraznému vědomému zmenšování plochy lesů a díky pastvě dobytka v lesích docházelo k prosvětlování lesů (NĚMEC, POJER 2007, LÖW, MÍCHAL 2003).

V eneolitu dochází nadále k odlesňování, hlavní změnou je ovšem počátek primitivní orby a v závislosti na tom začaly vznikat stabilní osady. Tato doba dala vzniku křížové orbě. Po dobu dvou let se obdělávalo a poté byla pole ponechána ladem jako tzv. travnatý příloh.

V době železné člověk poznává, že z luk má člověk více biomasy než z lesů. Díky tomuto poznání se nadále odlesňuje. Odlesněná krajina představuje 25% území. Mladší doba železná dala vzniku železných zemědělských nástrojů, člověk začíná používat kosu. Další masivní odlesňování bylo dáno potřebou paliva pro výrobu železa. Na počátku našeho letopočtu se zvyšuje hustota cestní sítě a poprvé dochází k zaměřování půdy na pravidelné dílce z důvodu výběru daní (SKLENIČKA 2003).

Středověká kolonizace (6. – 15. století)

Hlavní kolonizační proudy následují velké toky řek. Jsou zakládány nové osady, hrady a kláštery. Vzniká základní síť měst. Vrcholí velkoplošné odlesňování nížin. V některých oblastech se převažující kulturou stává zemědělská půda. Začíná se uplatňovat trojhonný systém s úhorem. Plužina je převedena na dlouhé lány a začínají vnikat lánové vsi. Následně k lánovým vsím vznikly i další typy sídel jako návesní a ulicové (LÖW, MÍCHAL 2003, SKLENIČKA 2003).

Novověk (16 – 18. století)

Další osídlovací etapa byla v období 16. až 18. století. Nová sídla měla spíš nezemědělský charakter. V 16. století v druhé polovině začalo osídlování vyšších poloh v souvislosti s rozvojem hornictví. Vznik nových sídel zastavila třicetiletá válka. V horských a zemědělských oblastech vyrostla tato sídla v blízkosti zakládaných skláren, hamrů a to především na Šumavě, v Českém lese, v Jizerských horách, převážně na české straně Českomoravské vrchoviny a Jeseníkách. Zvýšená těžba a výroba paliva vedla ke vzniku vesnic na Šumavě, v Krkonoších a Jizerských horách. Již v menším počtu vznikaly nové osady zemědělského charakteru v 18. století na starém sídelním území na plochách vysoušených rybníků, jako je např. Pardubicko. Na přelomu 16. a 17. století dosáhly České země vysokého stupně urbanizace. Do jejich půdorysu období renesance a baroka radikálně nezasáhlo. Odrazilo se v proměně některých městských prostorů, formovalo nové dominanty i běžnou uliční zástavbu. Toto období dalo vzniknout i novým typům šlechtických sídel, které vyjadřovali měnící se životní styl. Prostorné zámecké areály s úzkou vazbou na okolní krajinu doplnily dosavadní sídelní strukturu, tvořenou vesnickým a městským osídlením, hrady, tvrzemi a klášterními komplexy (SEMOTANOVÁ).

Moderní historie (od 19. století)

Období průmyslové revoluce a industrializace vedlo k další fragmentaci krajiny, vznik továren podstatně změnil tvář měst. V této době výměry lesů dosahují svého historického minima. Do krajiny se dostává nový prvek a to železnice, která vnáší do krajiny nové bariéry. Do roku 1880 byla položena téměř celá železniční síť na našem území. Zrychluje se proces urbanizace, především na hlavních dopravních osách (LÖW, MÍCHAL 2003, SKLENIČKA 2003). V 1. polovině 20. století proběhly dvě pozemkové reformy. V první se zabíraly pozemky nad 150 ha zemědělské půdy a nad 250 ha veškeré půdy. Zabránou půdu dostali do vlastnictví menší zemědělci ve výměrách kolem 10 ha. Druhá pozemková reforma se zaměřila na půdy nad 50 ha a na půdy, které nebyly vlastníky obdělávány (SKLENIČKA 2003). Po roce 1948 se v historii utváření krajiny stalo toto období významným mezníkem ve vztahu člověk – krajina. Díky vyspělejší zemědělské mechanizaci, zemědělských věd, kolektivizaci, mocenských bojů a dalšího došlo k scelování pozemků do velkých ploch za účelem jednoduššího a produktivnějšího obdělávání půdy. Toto jednání doprovázelo likvidaci remízků, doprovodné zeleně, solitérní

zeleně, sítě polních cest a dalších cenných ekosystémů. Byly vysoušeny cenné mokřady, narovnávány koryta vodních toků ve volné krajině. To vše trvalo, až do roku 1989 kdy nastala změna společenská a to vedlo i k pozitivním změnám z pohledu vztahu k naší krajině. Nové formy pozemkových úprav, restituce, privatizace a nové krajinoformní programy vedli k výraznému pozitivnímu vývoji naší krajiny (SKLENIČKA 2003).

3.3 Historie urbanismu

Neolitické osady zemědělců tvořily skupiny velkých rodových chat, tyto osady ležely uprostřed obdělávaných pozemků. Příchod Slovanských kmenů (5. – 6. století) znamenal začátek větších zásahů do naší krajiny. První formou slovanského osídlení byly rodové dvorce, později se z nich tvořily rodové vsi. Poté se tvar vesnic ustálil a vznikl půdorysný tvar návesního typu, ulicovky a návesní ulicovky s volnější zástavbou.

Od konce 10. století přestávali vznikat rodové vesnice a začal proces majetkových a mocenských přesunů, proto je ranně středověká vesnice často vázána na feudální sídla. Ve 13. století započalo rozšiřování osídlení našeho prostoru zakládáním nových vesnic, měst, hradů a klášterů, které se staly nedílnou součástí středověké krajiny. Za pomoci německých kolonizátorů začal vznikat nový typ vesnic a to lánové vsi. Období první velké kolonizace končí na počátku 15. století. Po Husitských válkách, kdy byly zpustošeny celé kraje, dochází k rozsáhlému scelování půdy a zakládání velkostatků, aby se obnovila zemědělská produkce (SÝKORA 2002). Začalo docházet k proměně celé krajiny. Odvodňovali se a vysušovali zamokřená území, rušili se mokřady, začali se budovat rybníční soustavy, hamry, sklárny, pivovary. Hrady nahradily zámky se zámeckými zahradami (SKLENIČKA 2003).

V 16. století se v půdorysu vesnic zprvu zachovaly původní urbanistické rysy. Přírůstkem venkovanů však došlo k dělení statků a nárůstu chalup. Na vesnici se dále objevují dvouprostorové domy, výměnkářské domky, také nové dvorce velkostatků a sezónní zemědělské stavby. Po pustošivé třicetileté válce došlo k rozdělení neefektivně velkých panských velkostatků mezi poddané (Raabizace). Došlo

k opětovnému zakládání nových vesnic typu ulicového, návesního a v kopcovitých terénech rozptýleně dvorcového. V 19. století se výstavba zaměřila na hospodářský průmysl. Jsou stavěny objekty jako mlékárny, sýrárny, škrobárny, lihovary, cukrovary, pivovary, konzervárny ovoce a zeleniny, atd. na volných pozemcích navazujících na silnice a železnice. Díky tomu dochází i k dalšímu rozvoji blízkých vesnic a měst. Typické urbanistické formy vesnic tohoto století jsou ves rozptýlených dvorců, návesní typ s čočkovitou návší s kostelem a dostavbou uprostřed, malá okrouhlice, velká okrouhlice se zastavěnou návší, široká ulicovka s panským dvorem uprostřed, návesní typ s paralelní ulicí a protékajícím potokem, arabizační návesní typ s dostavbou a pravidelným rozdělením pozemků, lánová rozptýlená ves podél silnic a potoka, kopanice a nepravidelná shluková ves.

Na přelomu 19. a 20. století je velké množství velikostních kategorií sídel, jedná se o shluk několika stavení přes velké vesnice po malá města. Venkovská sídla jsou propojena hustou sítí silnic, polních cest a některá i železnicí. Na venkově zdomácněli nové typy staveb potravinářského průmyslu, jako jsou obilné skládky a sila, mlýny, pekárny, sušárny plodin a brambor, cukrovary, pivovary a další. Tyto stavby přinášejí do naší krajiny nové velké měřítko – zvětšení rozlohy a výšky. Radikální proměna našeho venkov a měst začala po roce 1948 do roku 1990. Násilnou kolektivizací a tlakem na koncentraci venkovského osídlení se změnila sídlištní struktura, z celkového počtu 14 000 venkovských sídel ubylo menších sídel a snížil se počet venkovského obyvatelstva. Ke snížení počtu sídel došlo také z důvodu sdružování obcí do samosprávních celků.

Etapa 1950 – 1960: Budovaly se první družstevní objekty, tím docházelo k vyprázdňení většiny hospodářských objektů vesnice. Povodním statkům zůstala jen obytná funkce. Další plochy pro zemědělskou výstavbu byly často vybírány náhodně bez územního vyhodnocení, což dalo vzniku zemědělským výrobním zónám.

Etapa 1960 – 1970: Umisťování nových zemědělských objektů si již provádělo na základě jednoduchých urbanistických dokumentů.

Etapa 1970 – 1989: Z důvodů požadavků na další zvýšení produkce potravin se začínají objevovat velká zemědělská střediska, jednopodlažní monobloky i vícepatrové uspořádání. V roce 1972 byly vyhotoveny směrnice upřesňující vzdálenost těchto staveb od obydlí a též omezování výstavby v chráněných územích.

Koncem roku 1989 se zemědělské organizace rozpadly. Většina těchto staveb dále slouží hospodářskému využití, některé změnilly svou funkci nebo byly zrušeny. V některých vesnicích se začalo stavět, šlo především o budování satelitních sídlišť, obchodních a skladových areálů na zemědělské půdě okolo důležitých silničních tahů (SÝKORA 2002).

3.4 Vnímání, identita, paměť krajiny a genius loci

Krajinu vnímáme převážně na základě smyslového vnímání. To, jak prožíváme naši přítomnost na takových to místech, nás poté nutí charakterizovat krajinu jako krásnou a pamětihodnou, všední a všudypřítomnou, ošklivou a zneklidňující (HANSON 2006).

BENESCH, DOBLHAMMER (2006) dělí vnímání krajiny na tři úrovně:

- Individuální úroveň je založena na vlastním prožitku z krajiny, předchozích zkušenostech ještě z dětství, na pocitech jednotlivce. Takové to chápání krajiny trvá pouze po dobu lidského života v rámci jedné generace.
- Obecná úroveň je chápána ve smyslu „společenskopolitické krajiny“. Jde o vědecký přístup a o univerzální, respektive dohodnuté objektivizované zobecnění.
- Úroveň vnitřní krajiny (mindscapes) představuje představy/vize v myslích lidí prostřednictvím zážitků z konkrétní skutečné krajiny.

V krajinné scéně člověk oceňuje harmonii a soulad přírodního prostředí a zástavby, zemědělské využití s podmínkami, které daná krajina nabízí, oceňuje soulad okolního prostředí s životem člověka (VOREL 2006).

Identitu neboli charakter krajiny běžně používáme a je to pro nás velmi známí pojem. Na jeho ochranu dochází v okamžiku, kdy si začneme uvědomovat jeho ztrátu, ke které dochází především v důsledku globalizačních trendů a masivnějšího stavebního rozvoje (SALAŠOVÁ 2010). LIPSKÝ, ROMPORTL (2006) dodávají, že „Mnoho tradičních nebo regionálních krajinných typů pod tlakem urbanizace, rekreace, intenzifikace nebo naopak vlivem extenzifikace a marginalizace ztrácí své

charakteristické rysy a s nimi další hodnoty jako biodiverzitu, polyfunkčnost nebo estetickou hodnotu a jedinečnost krajinných scenérií.“

Identita je zcela osobně hodnocená a vnímaná vlastnost, která v nás vyvolává vzpomínky. Taková krajina se vyznačuje nezaměnitelností a výrazností. Jde tedy o určité vlastnosti krajiny, které ji odlišují nebo jsou pro více krajín společné. Za takovéto znaky můžeme považovat množiny vodních ploch a toků, znaky terénů, vegetačního pokryvu a nesmíme opomenout ani hospodářskou činnost a související znaky osídlení, stopy kulturního vývoje lidstva (VOREL 2006).

Charakter krajiny je tedy dán:

- Georeliéfem
- Vodními toky a plochami
- Vegetačním krytem
- Osídlením a technickou infrastrukturou
- Hospodářským využitím krajiny

Na odlišných znacích identity krajiny je závislá i regionální typologie. Pro určité regiony, jež jsou utvářeny specifickými přírodními podmínkami jako např. morfologie terénu, podíl lesních porostů (Šumavské pláně), přítomnost rašelinišť (Českovleňnicko), jsou tyto znaky hlavním rozlišovacím prvkem. Stejným způsobem je charakteristická i stavební činnost v krajině, která dává okolní krajině prostřednictvím jedinečných staveb (Radyně, Bezděz, Ještěd) osobitý ráz (VOREL 2006).

Jde-li o stopy historické kultivace krajiny, můžeme mluvit o paměti krajiny. Zrcadlí se v ní ekonomická, technická a kulturní úroveň minulých dob. Je to přítomnost historických staveb, technických úprav krajiny, stopy tradičního zemědělství a zbytky tehdejších krajinářských úprav (VOREL 2006).

SÁDLO (2005) říká, že paměti krajiny je schopnost využívat své starší struktury a rozvíjet je v přítomnosti. SKLENIČKA (2003), SÁDLO (2005) dodávají, paměť krajiny se projevuje i tím, že uchováním jistých atributů např. semena uložena v půdě a další části rostlin schopné se rozmnožovat, je krajina schopna pomocí těchto atributů regenerace.

Charakter evropské krajiny se mění v důsledku změn politické a ekonomické situace. Ve změněných socioekonomických podmínkách se tak mění i krajinný ráz (CÍLEK 2006).

Každá krajina má svou specifickou strukturu danou různým uspořádáním znaků. Jde o soubor faktorů, které jsou v každé krajině jinak kombinovány a tyto faktory utvářejí genius loci daného místa. Každá krajina má svůj charakter a na člověka působí např. přívětivě, hrozivě, úrodně atd. Toto vnímání krajiny se může měnit se změnou ročního období, počasí či denní dobou. Genius loci se dá nazvat duchem místa a označuje čím místo je nebo čím se chce stát. Genius loci se mění i v čase. Působením historických událostí i současnou aktivitou člověka se duch místa může stále měnit (SKLENIČKA 2003). Je tedy jasné, že duch místa se vyvíjí v čase a člověk je jedním z hlavních vlivů podílejících se na těchto změnách. Vždyť i stavby, které člověk v krajině vytvoří, ovlivňují nádech a charakter krajiny, jejího ducha. A proto se můžeme jako lidé vytvářením vhodných staveb, dodržením harmonického měřítko podílet na utváření dojmu z krajiny. Genia loci si člověk všimne v době příchodu do daného místa. Jako při setkání s jiným člověkem se mimo jeho fyzické podstaty všimneme i vnitřního kouzla, jeho duše. To samé platí i pro krajinu do které vstupujeme (DAY 2002). Stejným způsobem, jakým se chováme ke krajině, by bylo dobré se chovat i k našim městům. To znamená, že nebudeme staré modely brát jako přes kopírák, ale měli bychom se snažit najít individualitu a snažit se jí interpretovat novým způsobem. Pokud si tento fakt uvědomíme a dokážeme harmonizovat činnost člověka a přírodu, utvoříme tento svět lepším místem k životu pro nás i další generace (NORBERG-SCHULZ 1994).

3.5 Funkce krajiny

Lidstvo dává hodnotu/ocení téměř vše na základě toho jakým způsobem jsou uspokojeny lidské potřeby. Z antropocentrického pohledu očekáváme jakési působení krajiny ať už kladné nebo záporné na člověka jako uživatele, označované jako funkce. Podle míry plnění těchto funkcí pak krajinu hodnotíme a příkládáme jí určité hodnoty (LÖW, MÍCHAL 2003). „Jde vlastně o systematické vyjádření hodnot, které s krajinou spojujeme a které v ní rozeznáváme“ (LÖW a kol. 2006).

Krajina nabízí lidem stejné funkce jako např. les neboť je její součástí. Do primární, přírodní funkce řadíme funkci hydrologickou, klimatickou, biologickou, funkci genetické zásobárny. LIPSKÝ (1999) popisuje tuto funkci jako energetické a materiálové toky mezi krajinnými složkami. Jako sekundární funkci krajiny bereme společenské, ekonomické, kulturní využití krajiny a také sem řadíme i funkci poznávací, naučnou a vzdělávací.

3.6 Struktura a členění krajiny

Krajina je specifická část zemského povrchu, na kterou působí přírodní vlivy a samozřejmě také člověk svou činností. Změny, kterými krajina prochází, se projevují v její struktuře (SALAŠOVÁ 1999). V kulturní krajině se setkáváme se třemi strukturami/vrstvami.

- Primární struktura je to, co vzniklo nezávisle na lidské činnosti, a co zčásti přetrvává a trvale působí i v krajině zcela přeměněné člověkem. Řadíme sem složky biofyzikální, což jsou složky geologické, klimatické, hydrologické, půdní, vegetační, geomorfologické, krajinný pokryv, flóra, fauna a biodiverzita.
- Sekundární strukturu tvoří činnost člověka přetvářející primární krajinnou strukturu. Hlavní je pro ni funkční aspekt uplatňování lidských materiálových nároků proti přírodním danostem. Můžeme sem zařadit kulturní krajinné složky jako je využití ploch (land use), tvary pozemků, obhospodařování krajiny, technologie obdělávání půdy, prostorový vzor využití krajiny, mozaikovitost, zrnitost krajiny, komunikace, sídla, budovy a další útvary zanesené do krajiny vlivem lidské činnosti.
- Terciární struktura krajiny je spjata s duchovní orientací společnosti. Vzniká současně se sekundární strukturou krajiny. Není spojena s praktickými funkcemi, nedá se prokázat její existence žádnými vzorci ani kalkulacemi. Jako spirituální a estetické složky sem řadíme dědictví, tradice, historii,

socioekonomické a demografické aspekty, vnímání, estetiku a krásu, genius loci a genius regionis (LIPSKÝ, ROMPORTL 2006, LÖW, MÍCHAL 2003).

Biofyzikální a kulturní složky mají bezprostřední vliv na vzhled krajiny, spirituální a estetické složky nemají přímé fyziognomické vyjádření (LIPSKÝ, ROMPORTL 2006).

Člověk ovlivňoval/utvářel krajinu už od doby, kdy začal hospodařit. K prohlubování změn z přírodní krajiny na kulturní docházelo od dob intenzivnějšího obdělávání půdy, s těžbou nerostných surovin, s nárůstem obyvatel a tím i se zvyšující se hustotou zalidnění a řešení prostorového uspořádání a s tím související i urbanizační procesy. Před tímto způsobem využívání krajinu utvářely přírodní vlivy, jako jsou výrazné změny podnebí, povaha geologického podloží a další dynamické přírodní síly (SKLENIČKA 2003, LÖW, MÍCHAL 2003).

Rozlišujeme tedy dva druhy krajiny a to přírodní a kulturní.

- Přírodní krajinu bereme jako území, které nijak nepozměnil člověk svou činností, dominují v něm přirozené prvky a toto území bylo utvářeno hlavně přírodními vlivy (GÖTZ, ŠTULC 1999). Krajinu neovlivněnou člověkem můžeme nalézt jen ve špatně přístupných oblastech. Jako poslední stav přírodní krajiny před přeměnou na krajinu kulturní můžeme nazvat termínem „prakrajina“ (SKLENIČKA 2003).
- Kulturní krajina je souhra přírodních, socioekonomických a kulturních vlivů. Nechráníme jen nedotčenou přírodní složku, ale také tu kulturní, která pro člověka znamená uchování vývoje lidstva. Tím je myšleno, že urbanistické zásahy do přírody neznamenaají vždy jen to špatné, co ničí a devastuje krajinu.

Vnitřní součástí člověka je studie sama sebe a své historie a k tomu mu kulturní krajina poskytuje dokonalý studijní materiál (SKLENIČKA 2003). Proto není vhodná takzvaná muzealizace krajiny za účelem zachování jejího charakteru (ANDRADE DNEBOSKÁ 2006). JANČURA, BOHÁLOVÁ (2009) říkají, že „historická krajinná struktura (HKS) tvoří neodmyslitelnou součást každé krajiny. Někde se projevuje jako nápadné dominanty, věže kostelů, hrady a profilují celý

obraz krajiny. HKS je reliktem antropických činností, které se zachovaly do současnosti.“ Utváření krajiny však neměli na svědomí jen rozvíjející se technické možnosti využití krajiny, zemědělství, lesnictví a těžba nerostných surovin, ale také způsob myšlení, umělecké vnímání, filozofie (NĚMEC, POJER 2007).

Je tedy vidět, že přeměna krajiny probíhá postupně a během tohoto vývoje vzniká mnoho nových a rozmanitých krajin s různým stupněm ovlivnění (SKLENIČKA 2003).

V rámci krajinné typologie celé ČR byly podle poměru mezi přírodními prvky a prvky vytvořenými člověkem rozděleny tři geoekologické krajinné typy:

- Typ A – krajina silně pozměněná civilizačními zásahy („plně antropogenizovaná“): dominantní až výlučný výskyt sídelních a industriálních nebo agroindustriálních prvků.
- Typ B – krajina s vyrovnaným vztahem mezi přírodou a člověkem (intermediární): masový výskyt přírodních a agrárních, omezený výskyt sídelních a ojedinělý výskyt industriálních prvků, může mít úplnou převahu prvků přechodného charakteru nebo mozaiku menších ploch odpovídajících střídavě krajinným typům A a C.
- Typ C – krajina s nevýraznými civilizačními zásahy („relativně přírodní“, vůči prvním dvěma „antagonická“): dominantní až výlučný výskyt přírodních prvků při ojedinělém výskytu agrárních, sídelních a při absenci industriálních prvků (LÖW, MÍCHAL 2003).

Typologické členění pracuje s charakteristikami krajiny, které se opakují. Jednotlivé typy vymezuje na základě podobnosti a odlišnosti vůči svému okolí (LÖW a kol. 2010). Abychom zachytili základní regionální rámce, musíme celostátně sledovat řadu hledisek, které tvoří vrstvy celkového typologického obrazu (LÖW, MÍCHAL 2003).

LÖW a kol. (2010) uvádí, že vznik krajinným typům dal průnik tří hlavních typologických řad, takzvaných rámcových krajinných typů: sídelních krajin, způsobů

využití území a reliéfu a v tomto pořadí tvoří trojmístný kód. Proto krajinný typ zobrazuje nejvýznamnější činitele, kteří utvářejí charakter území.

Rámcové sídelní typy krajín (rozdělení je dle doby vzniku):

1. starosídelní krajina Hercynského a Polonského okruhu
2. starosídelní krajina Panonského okruhu
3. krajina vrcholně středověké kolonizace Hercynského okruhu
4. krajina vrcholně středověké kolonizace Karpatského okruhu
5. krajina pozdně středověké kolonizace Hercynského okruhu
6. krajina novověké kolonizace Hercynského okruhu
7. krajina novověké kolonizace Karpatského okruhu

Rámcové typy využití krajín:

- Z – zemědělské krajiny
- M – lesozemědělské krajiny
- L – lesní krajiny
- R – rybníční krajiny
- U – urbanizované krajiny
- H – krajiny horských holí

Rámcové typy reliéfu krajín (se vzrůstajícím číslem se zvyšuje vzácnost daného typu):

- 1 – krajiny plošin a plochých pahorkatin
- 2 – krajiny členitých pahorkatin a vrchovin Hercynika
- 3 – krajiny členitých pahorkatin a vrchovin Karpatika
- 4 – krajiny rovin
- 5 – krajiny rozřezaných tabulí
- 6 – krajiny hornatin
- 7 – krajiny sopečných pohoří
- 8 – krajiny vysoko položených plošin
- 9 – krajiny vátých písků
- 10 – těžební krajiny
- 11 – krajiny širokých říčních niv

- 12 – krasové krajiny
- 13 – krajiny výrazných svahů a skalnatých horských hřbetů
- 14 – krajiny ledovcových karů
- 15 – krajiny zaříznutých údolí
- 16 – krajiny izolovaných kuželů
- 17 – krajiny kuželů a kup
- 18 – krajiny vápencových bradel
- 19 – krajiny skalních měst
- 0 – krajiny bez vymezeného georeliéfu (v urbanizované krajině)

3.7 Krajina a sídla

Nedílnou součástí krajiny jsou lidská sídla, která svým vývojem a zasazením v krajině tvoří důležitý krajinný prvek. Trvalé působení vytvořilo postupem času vyladěnou vzájemnou interakci. Vyladění je potřeba, aby došlo k obecnému udržitelnému prospěchu. Obyvatelé sídla se sjižují s krajinou a tento stav je nezbytný pro harmonický vztah sídlo – krajina. Krajina tak dostává svůj typický vzhled, obraz, který vytvoří vnitřní vztahy a vztahy vůči krajině. Ideální stav je výsledkem vzájemného působení sídla a krajiny v určitém bodě, kdy se vlny krajiny a vlny sídla potkají a vytvoří oboustranně prospěšný vztah, který můžeme nazvat za harmonický (BUKÁČEK 2011).

Vlivem různých charakteristik jako jsou přírodní složky nebo civilizační složky krajiny dostává krajina rozdílný charakter a vzniká tak rázovitost krajiny. Struktura sídel a charakter zástavby významným způsobem spoluutváří ráz krajiny. V harmonických prostorových vztazích sídlo uplatňuje dominantními stavbami, stejnorodostí hmot a forem staveb, jednotným měřítkem či barevností omítek a střech (VOREL 2011).

Rázovitost krajiny neboli její charakter je podpořen v sídlech vesnického charakteru jednotlivými stavbami v dochovaných souborech lidové architektury či rozptýlenou zástavbou, které jsou obklopeny zelení, a je tak vytvořena charakteristická scénérie. Jinak je to u středních a velkých měst. Ta jsou členěna krajinnými celky, jako jsou údolí a návrší, lesní porosty, ozeleněné horizonty,

porosty nezastavitelných svahů údolí, plochy parků, doprovodné zeleně a další struktury městské zeleně (VOREL 2011). Přírodní prvky jako plochy lesů, travních porostů, parků a vodní nádrže se v sídelní soustavě a v její bezprostřední blízkosti uplatňují v současné době hlavně jako rekreační areály. Tato místa by měla být chráněna ne proto, že by tam existovala nějaká chráněná fauna a flóra, ale proto, že je potřeba zachovat tyto přírodní celky jako důležité rekreační oblasti pro obyvatele. Není možné připustit, aby v těchto hustě osídlených územích byly přírodní prvky zcela potlačeny či dokonce vytlačeny úplně. Právě zde mají svou největší cenu (HRŮZA 1965).

3.8 Krajinový ráz

Ve slovním spojení ráz krajiny neboli krajinový ráz bude většina lidí uvažovat především na úrovni vizuální a estetické. Bude vnímat krajinový ráz jako krajinovou scénu či krajinový obraz. Krajinový ráz lze brát jako terminus technicus, který je používán v českém jazyce a odpovídá termínu Landscape Scene, Landschaftsbild, což se překládá jako charakter krajiny. Jde o pojem vyjadřující určité vlastnosti krajiny, které ji odlišují od ostatních, okolních krajin anebo jsou tyto vlastnosti pro různé krajiny společné. Určitá množina znaků terénu, vodních toků a ploch, vegetačního krytu, infrastruktury, typu osídlení a hospodářské činnosti udává jistý charakter krajiny (VOREL 2006).

Autoři Bukáček, Matějka (1997) charakter krajinového rázu popisují jako uspořádání krajinových složek a prvků nebo jejich souborů, které tvoří krajinový ráz dané krajiny.

Vorel a kol. (2004) říká, že krajinový ráz je dán přírodní, kulturní a historickou charakteristikou určitého místa nebo oblasti respektive znaky a hodnotami těchto charakteristik, které dokážeme vnímat.

A nelze ani opomenout jak vykládá pojem krajinový ráz § 12 zákona č.114/1992 Sb. o ochraně přírody a krajiny. *(1) Krajinový ráz, který je zejména přírodní, kulturní a historická charakteristika určitého místa či oblasti, je chráněn před činnostmi snižující jeho estetickou a přírodní hodnotu. Zásahy do krajinového rázu, zejména umístování a povolování staveb, mohou být prováděny pouze s ohledem na zachování významných krajinových prvků, zvláště chráněných území,*

kulturních dominant krajiny, harmonického měřítka a harmonických vztahů v krajině.

3.8.1 Znaky krajinného rázu

Člověk v krajině vnímá charakteristiky, které spoluvytvářejí její obraz. Tento obraz je dán neobyčejnou rozmanitostí přírodních a kulturních podmínek, kdy jde vlastně o vnější projev vnitřní struktury. Proměnlivost těchto charakteristik je závislá na přítomnosti či nepřítomnosti určitých znaků, které od sebe odlišují různé oblasti a místa v krajině anebo mohou být pro různé segmenty krajiny společné (LIPSKÝ 1999, VOREL 2006). Soubor těchto typických znaků tvoří ráz krajiny. Charakteristiky krajinného rázu jsou přírodní, kulturní a historické. Pro každou z těchto charakteristik je potřeba určit význam, což je podíl znaku nebo hodnoty v celkovém výrazu krajiny.

Tyto znaky je vhodné dělit podle významnosti na zásadní/dominantní, spoluurčující/hlavní a doplňující/doprovodné. Je také třeba určit cenu znaků, neboť nemají stejnou cenu z hlediska obdoby. Některé mohou být běžné, význačné a některé jedinečné (VOREL a kol. 2004, BUKÁČEK 2010).

Znaky jednotlivých charakteristik krajinného rázu

- Znaky přírodní charakteristiky – mohou spočívat v přítomnosti, charakteru, struktuře a vizuálním projevu prvků a jevů přírodní povahy, což mohou být např. lesy, reliéf, rozptýlená dřevinná zeleň, porostní pláště okrajů lesů, louky, vodní toky, mokřady, jezera a jejich břehové porosty.
- Znaky kulturní a historické charakteristiky – jde o přítomnost, charakter a vizuální projev prvků a jevů jako jsou stavby a stavební soubory dokládající historické užívání krajiny, strukturu sídel, zapojení sídla do krajinného rámce, místa kulturně-historického a duchovního významu.
- Znaky prostorových vztahů – mohou spočívat v přítomnosti plošné, liniové či bodové struktury krajiny, mozaikovitosti krajinných složek, kontrastu či geometrizaci krajinných složek, horizontů a prostorového vymezení krajinné scény.

- Estetické charakteristiky – jsou utvářeny uspořádáním krajinné scény a prostorovými vztahy, harmonií vztahů a měřítko

Význam znaků – podíl znaku nebo hodnoty v celkovém výrazu krajiny

- I. Zásadní - je jev určité charakteristiky krajinného rázu, který v určité oblasti nebo místě krajinného rázu rozhodujícím způsobem determinuje charakter krajiny.
- II. Spoluurčující – je jev určité charakteristiky krajinného rázu, který v určité oblasti nebo místě krajinného rázu významně spoluurčuje charakter krajiny.
- III. Běžný – je jev určité charakteristiky krajinného rázu, který v určité oblasti nebo místě krajinného rázu doplňuje charakter krajiny.

Klasifikace cennosti znaků – znaky a hodnoty krajinného rázu, které byli identifikovány v dotčeném krajinném prostoru, nemají z hlediska obdoby stejnou cennost

- Jedinečný – je jev určité charakteristiky krajinného rázu, který je ojedinělý v rámci oblasti krajinného rázu, v rámci regionu nebo v rámci státu.
- Význačný – je jev určité charakteristiky krajinného rázu, který je význačný v rámci oblasti krajinného rázu, v rámci regionu nebo v rámci státu.
- Běžný – je jev určité charakteristiky krajinného rázu, který je běžný v rámci oblasti krajinného rázu, v rámci regionu nebo v rámci státu. Není význačný ani ojedinělý.

Klasifikace pozitivních a negativních projevů znaků

- Pozitivní – daná charakteristika působí v celkové krajinné scéně kladně
- Neutrální - daná charakteristika nepůsobí kladně ani záporně v celkové krajinné scéně
- Negativní - daná charakteristika působí v celkové krajinné scéně záporně

(VOREL a kol. 2004, VOREL 2006)

3.8.2 Hodnocení krajinného rázu

Abychom mohli chránit krajinný ráz, je potřeba popsat znaky a hodnoty, které krajinný ráz utvářejí a poté je i vyhodnotit (VOREL a kol. 2004). Jde o ochranu typických znaků, přírodních a estetických hodnot, zachování významných krajinných prvků, zvláště chráněných území, kulturních dominant a harmonického měřítka v krajině (BUKÁČEK 2006).

VOREL a kol. (2004) rozlišuje dvě formy ochrany krajinného rázu, a to:

- Preventivní – jedná se o vyhodnocení krajinného rázu daného místa, stanovení limitů a opatření k jeho ochraně a také minimalizovat možnost jeho narušení negativními a rušivými elementy/znaky.
- Aktuální/případová – jde o posuzování vlivu konkrétního záměru na krajinný ráz

Aktivní/případová forma hodnocení

Princip metody je především v rozdělení hodnocení posuzování na jednotlivé kroky, ze kterých poté vyjádříme výsledek. Tímto postupem můžeme eliminovat subjektivní hodnocení, ke kterému by jinak mohlo docházet v neadekvátní míře.

Etapy postupu při hodnocení:

- Vymezení hodnoceného území
- Hodnocení krajinného rázu (jde o popsání znaků daného místa)
- Posouzení zásahu do krajinného rázu (jde o posouzení míry a únosnosti změn, ke kterým by mohlo dojít),(VOREL a kol. 2004).

V určitých momentech, kdy se má navrhovaná stavba stát součástí typické zástavby a spoluvytvářet charakter krajiny nebo být ve vizuální a prostorové harmonii s určitým místem, je potřeba dohlédnout/stanovit limity a spojovací prvky, aby nedošlo k znehodnocení krajinného rázu (VOREL 2010).

Preventivní forma hodnocení

Preventivní hodnocení má především za úkol vyhodnotit a popsat stávající estetickou a přírodní hodnotu krajinného rázu pomocí znaků, jež se v daném území

nachází, posoudit vztahy částí krajiny, zjistit měřítko krajiny a navrhnout ochranu prvků, jež utvářejí celkovou hodnotu krajinného rázu.

Principem je provádění preventivního hodnocení, kde je předpoklad častého vzniku záměrů a mohlo by dojít k znehodnocení estetické a přírodní hodnoty daného území. Tato metoda je také prospěšná z důvodu poskytnutí materiálu podporující ve správné praxi zrychlení rozhodování v ohledu ochrany krajinného rázu (BUKÁČEK 2006).

BUKÁČEK (2006) udává tyto kroky/postup:

- Vymezení a charakteristika sledovaného území, diferenciací krajiny na územní jednotky a jejich vyhodnocení kvalit krajinného rázu
- Identifikace stávajících znaků a hodnot krajinného rázu v územních jednotkách, jejich klasifikace, stanovení podílu na utváření estetické a přírodní hodnoty
- Nalezení vztahů v krajině, měřítka krajiny
- Vytvoření pravidel ochrany krajinného rázu ve vztahu k potenciálnímu rozvoji krajiny

„Musíme tedy vypracovat celkovou charakteristiku sledovaného území, která souvisí s krajinným rázem, kam spadá geomorfologické členění, geologická stavba, vegetační kryt, dále pak socioekonomické aspekty jako je rekreační využití, příliv obyvatel, pracovní příležitosti. Dalším krokem je v případě velkých území, kde se mohla krajina významně měnit a není homogenní, rozdělit na specifické části, které se liší v určitých charakteristikách a potřebujeme každou charakteristiku samostatně vyhodnotit.“(BUKÁČEK 2006).

Území lze tedy rozdělit pomocí územních jednotek:

- Oblasti krajinného rázu (rozsáhlá území jako např. Jizerské hory, České středohoří)
- Charakteristické krajinné celky (územní části s charakteristickými znaky)
- Specifická místa krajinného rázu (území malého rozsahu s typickými znaky, které se v okolí nevyskytují)

Po tomto rozdělení je zapotřebí identifikovat jednotlivé znaky, které charakterizují krajinný ráz. Jde o vytvoření seznamu, kde se hodnotí jejich význam, cennost a projev (BUKÁČEK 2006). V rámci daného území mají znaky různou cennost a hodnotu. Některé znaky jsou výrazné a pro krajinný ráz rozhodující a proto se jim přidává velká váha. Jiné jsou výrazné méně a mají někdy pouze jen spoluurčující nebo doplňující hodnotu. Další mohou být mimořádné a ojedinělé, že nabývají významné hodnoty, naproti tomu znaky běžné nemají takovou váhu jako ty předešlé (VOREL 2006).

Hodnocení krajinného rázu urbanizovaných prostorů

Většina metod hodnocení krajinného rázu počítá s volnou krajinou, ale již moc nebere v úvahu urbanizované venkovské prostory. Hodnocení urbanistické formace je velice náročné, neboť se jedná o relativně malé území, na kterém je velké množství znaků, které utváří kolikrát složité vztahy v rámci časového, prostorového, kulturního a historického měřítka. Metoda hodnocení krajinného rázu se zaměřením na sídla se provádí ve dvou částech:

- Hodnocení celého sídla a jeho zasazení do krajinného rámce
- Hodnocení jednotlivých částí sídla, které se odlišují svým charakterem a hodnotou

(MATĚJKA, BUKÁČEK 2006).

Metodické postupy hodnocení krajinného rázu

V současné době je několik metodických postupů, jak hodnotit krajinný ráz. Nejčastějšími a obecně doporučovanými autory metodik jsou Bukáček a Matějka, Vorel, Löw a Míchal. Názory autorů a přístup, jak hodnotit krajinný ráz je ovšem rozdílný. Zatím co Bukáček, Matějka a Vorel považují objektivní prvek za charakteristickou část utvářející krajinný ráz. Löw a Míchal zastávají názor, že krajinný ráz utváří subjektivní pocit lidí, jak na ně krajina působí (SVOBODOVÁ 2011).

Mezi metodické postupy hodnocení krajinného rázu, které byly doposud vytvořeny a jsou nejvíce komplexní, můžeme řadit práce Bukáčka a Matějky (1997, 1999), Löwa a Kučery (1996, 1999), Míchala (1997, 1999) a Vorla (1999).

Tyto postupy se v principu prostorové a charakterové diferenciaci území shodují. Všechny popisují charakteristiky přírodní, kulturní, historické a estetické. Ovšem rozcházejí se v hodnocení estetické charakteristiky, kde Vorel s Bukáčkem a Matějkou tvrdí, že estetická hodnota je objektivně zhodnotitelná vlastnost krajiny. Kdežto Löw a Míchal říkají, že jde o výsledek působení krajiny na člověka (SVOBODOVÁ 2011).

3.8.3 Ochrana krajinného rázu

Globální úroveň ochrany krajiny/krajinného rázu je nejznámější, nejpobulárnější, avšak ne moc často efektivním nástrojem ochrany. Na této úrovni je uznávána jako součást světového kulturního bohatství (BENESCH, DOBLHAMMER 2006).

Na evropské úrovni se ochrana krajiny snaží být stejně tak efektivní jako globální. Na této úrovni je ratifikována Panevropská strategie biologické a krajinné diverzity, Direktiva Flora-Fauna-Habitat (spolu se systémem NATURA 2000), Alpská konvence, Evropská úmluva o krajině a další zákony/úmluvy na evropské úrovni, s kterými Česká republika souhlasila a potvrdila jejich plnění uzákoněním (BENESCH, DOBLHAMMER 2006).

Na úrovni České republiky chráníme krajinu/krajinný ráz na místech, kde nedošlo od minulosti k výrazným změnám a je dochován v málo pozmeněném stavu. Na těchto místech nedocházelo k přeměně z důvodů nevhodných přírodních podmínek, kde se nevyplatilo provádět intenzifikační změny. Krajinný ráz je chráněn také na místech, kde se vyskytuje vzácná oblast krajinného rázu. Ochrany se týkají i místa, kde to vyžadují/chtějí místní občané. Především na venkově je známo, že lidé cítí sounáležitost s okolní krajinou a ochota chránit svou krajinu je dobré znamení pro ochranu krajinného rázu i do budoucna (LÖW, MÍCHAL 2003).

Problematika ochrany krajiny/krajinného rázu je zakotvena v několika právních předpisech:

- zákon č. 114/1992 Sb., o ochraně přírody a krajiny
- zákon č. 138/2006 Sb., stavební zákon

- zákon č. 139/2002 Sb., o pozemkových úpravách a pozemkových úřadech
- zákon č. 183/2006 Sb., o územním plánování a stavebním rádu
- zákon č. 20/1987 Sb., o státní památkové péči
- zákon č. 100/2001 Sb., o posuzování vlivu na životní prostředí

V ochraně krajiny jsou nezbytné zákony používané řadou orgánů státní správy jako důležité nástroje environmentální politiky. Efektivita je dána i součinností a stálým rozvíjením spolupráce mezi orgány a institucemi resortů životního prostředí, místního rozvoje, kultury, zemědělství, mezi obcemi a kraji (LÖW, MÍCHAL 2003).

Další a ne méně důležitou roli v ochraně krajiny hrají územní systém ekologické stability (ÚSES), významné krajinné prvky (VKP), zvláště chráněná území (ZCHU) velkoplošná i maloplošná, přírodní parky (PP). Pro vytvoření vyvážené a estetické krajiny bez zásadního porušení krajinného rázu se využívá i procesu územního plánování a stavebního řízení a to především komplexních pozemkových úprav a územně plánovací dokumentace (ŠKOUDLÍNOVÁ 2006).

4. Metodika

Podklady pro zhodnocení historických souvislostí

Nejdříve byly vytvořeny podklady pro možnost pozdějšího zhodnocení krajinného rázu z hlediska historického vztahu města a jeho krajinného rámce. Prostřednictvím metody linií byly zjištěny změny složek tvořící přírodní charakteristiky. Pomocí zjištění změn krajiny dle historických fotografií a pohlednic byly popsány změny, které tvoří kulturní, historické a vizuální charakteristiky krajiny. Tyto podklady i s jejich metodikou byly umístěny do příloh.

Metodika hodnocení krajinného rázu

Hodnocení krajinného rázu bylo provedeno metodou preventivního hodnocení podle metodiky Bukáčka a Matějky (1999) s přihlédnutím k metodice Vorla a kol. (2004).

Metodiky Bukáčka a Matějky (1999) tedy spočívá v:

- Determinaci základních charakteristik území – je to krok, z kterého se vychází bez ohledu na velikost hodnoceného území. Jde především o charakteristiky geomorfologie, horizontu, vegetace, historického vzniku krajiny, území apod.
- Diferenciaci území – v hodnoceném území stanovíme oblast krajinného rázu, specifický krajinný celek nebo prostor. V případě hodnocení malého území jako je místo krajinného rázu je třeba vymezit krajinný celek nebo specifický krajinný prostor.
- Výčet charakteristik krajinného rázu – jde o popis uspořádání krajinných složek, prvků či jejich souborů podílejících se na tvorbě dané krajiny.
- Stanovení významu jednotlivých charakteristik, který se stanovuje ve třech stupních. V této fázi bylo postupováno dle metodiky Vorla a kol. (2004), který dané stupně nazývá zásadní, spoluurčující a doplňující.

- Pozitivní a negativní projevy identifikovaných krajinných složek, kde je určen projev každého znaku. Projev jednotlivých složek se stanovuje dle schématu: (+) pozitivní, (0) neutrální, (-) negativní.
- Stanovení ochrany – jde o návrh ochrany vycházející z předchozího hodnocení, kde je nejdůležitější zachování složek s významem zásadní a spoluurčující pozitivní.

Hodnocení krajinného rázu je hlavním výstupem této práce spolu se stanovením podmínek ochrany identifikovaných charakteristických znaků krajinného rázu.

5. Charakteristika hodnoceného území

Mnou vybrané území je část Liberecké kotliny, z níž jsem nezahrnula do vybraného území obec Šimonovice a obec Dlouhý Most. Zaměřuji se hlavně na město Liberec a také jsem do zájmového území zahrnula obec Stráž nad Nisou, neboť tato obec je ze všech stran obklopena obcí Liberec. Z hlediska velmi podobných přírodních podmínek a oproti Liberci za ujímající podstatně menší plochu, bude tato obec v hodnocení území spadat pod pojmenování Liberecká kotlina. Charakteristika území je rozdělena na přírodní charakteristiku a kulturní a historickou charakteristiku.

5.1 Vymezení území

Hodnocené území (mapa č.4, mapa č.5) se nachází v Libereckém kraji. Jde o údolí, v němž vyrostlo město Liberec a jeho blízké okolí, které utváří Libereckou kotlinu.

Liberecká kotlina leží mezi Ještědským hřbetem ležícím od kotliny na západě a Desenskou vrchovinou, což je podokrsek Tanvaldské vrchoviny, která spadá pod podcelek Jizerské hornatiny ležící od kotliny na východ. Z jihu kotlinu uzavírá mezi Dlouhým Mostem a Prosečí nad Nisou Maršovická vrchovina. Na severu vybrané území uzavírá obec Nová Ves.

Již zmíněný Ještědský hřbet a Desenská vrchovina jsou součástí dvou chráněných území, a to přírodního parku (PP) Ještěd a chráněné krajinné oblasti (CHKO) Jizerské hory.

5.2 Přírodní charakteristika

Pokud chceme hodnotit krajinný ráz a identifikovat charakteristické přírodní znaky je potřeba provést charakteristiku hodnoceného území z tohoto pohledu a seznámit se s prvky či jejich soubory podílejících se na tvorbě dané krajiny.

5.2.1 Geomorfologie a geologie

Liberecká kotlina se nachází v JV a střední části Žitavské pánve. Jde o mezihorskou tektonickou sníženinu sudetského směru mezi Ještědským hřebenem a Jizerskými horami - konkrétně Tanvaldskou vrchovinou. Kotlina je tvořena hlavně granitoidy krkonošsko-jizerského masivu, méně pak horninami jeho krystalinického pláště. Jde o pahorkatinný erozně denudační reliéf se zarovnanými povrchy typu pediplému a etohplému, hustou sítí většinou mělce a středně zahluobených údolí v povodí Lužické Nisy, strukturně denudačními a hrást'ovými hřbety, suky a odlehlíky. (DEMEK 1987).

Ještědský hřbet je podcelek na SZ Ještědsko-kozákovského hřbetu, tvořený staropaleozoickými slabě přeměněnými zvrásněnými sedimentárními a vulkanickými horninami ještědského krystalinika, z části železnobrodského krystalinika (na JV), permskými vulkanity a sedimenty, svrchnokřídovými pískovci; výrazný hřbetový reliéf sudetského směru, neotektonicky vyzdvižený při lužickém zlomu ve tvaru úzké hrásti až antiklinály se suky, strukturními hřbítky a hřebeny. Plocha je 122,63 km² (DEMEK, MACKOVČIN 2006).

Hlubocký hřbet se nachází ve střední části Ještědského hřbetu. Jde o plochou hornatinu v místech nejvyššího zdvihu hrást'ového hřbetu při linii lužického zlomu, která je složená z ordovických sericitických fylitů a kvarcitů a silurských grafitických fylitů s vložkami krystalických vápenců, ve kterých vznikly místy puklinové jeskyně. Po hřbetnici probíhá hlavní evropské rozvodí. Nejvyšší bodem je Ještěd 1012 m (DEMEK 1987).

Ještěd je nejvyšší bod Hlubockého hřbetu a má 1012 m. Jde o výrazný kuželovitý suk budovaný ordovickými sericitickými kvarcitu tvořícími vložku s sericitických fylitech, vystupujících na svazích pod vrcholem; suk s příkrými svahy krytými balvanovými haldami a kamennými moři se zvedá v místě nejvyššího zdvihu hřbetu nad Libereckou kotlinou. Na fylitových svazích hřbetu jsou místy kvarcitové skály s hranáčovými osypy, svahové sutě a kryoplanační terasy (DEMEK 1987).

Tanvaldská vrchovina se nachází v J a JV části Jizerské hornatiny. Je tvořena pruhem členité kerné vrchoviny na výrazně porfyrickém granodioritu až adamellitu v nižší prohybové zóně a při stupňovitém okraji při Liberecké kotlině, s hrást'ovými

vrchy, žulovými klenbami se zbytky sníženého třetihorního zarovnaného povrchu a strukturně denudačními hřbety (DEMEK, MACKOVČIN 2006).

Podle Demka (1987) je geomorfologické členění daného území takovéto:

IVA-3 Ještědsko-kozákovský hřbet

IVA-3A Ještědský hřbet

IVA-3A-a Kryštofovy hřbety

IVA-3A-b Hlubocký hřbet

IVA-3A-c Kopaninský hřbet

IVA-4 Žitavská pánev

IVA-4A Liberecká kotlina

IVA-4A-a Vratislavická kotlina

IVA-4A-b Jablonecká kotlina

IVA-6 Jizerské hory

IVA-6B Jizerská hornatina

IVA-6B-c Tanvaldská vrchovina

IVA-6B-f Maršovická vrchovina

5.2.2 Pedologie

V žitavské pánvi v části liberecké kotliny jsou nejčastějšími půdami pseudogleje, které jsou typické pro sníženiny a nižší pahorkatiny v libereckém regionu. Jejich výskyt souvisí se substrátem, který má pyogenně nebo mitogenně sníženou propustnost, což jsou sprašové hlíny, polygenetické hlíny s eolitickou příměsí a glacifluviální sedimenty. V Liberecké kotlině je kambizem typická, varianta kyselá s nápadným poklesem půdní reakce a nízkým nasycením sorpčního komplexu (MACKOVČIN 2002).

5.2.3 Hydrologie

Liberecká kotlina je odvodňována Lužickou Nisou, která patří do povodí Odry a náleží úmoří Baltského moře. Říční síť prošla dlouhým vývojem a tektonické zdvihy změnily směr původního odtoku vod z Jizerských hor (MACKOVČIN 2002). Lužickou Nisou je také sběrným tokem vodotečí odvodňujících SV úbočí hřbetu PP Ještěd. Na území parku protéká Lužická Nisa mezi Machnínem a Chrastavou, kde tvoří průlomové údolí s výrazným meandrem Hamrštejna (KOL. AUTORŮ 2001). Na území Žitavské pánve je povodí Lužické Nisy středně vodné, má dobrou retenční schopnost a silně rozkolísané průtoky. Na konci 19. století zde byly ničivé povodně a proto na počátku 20. století v povodí Lužické Nisy v oblasti Jizerských hor byly postaveny vodní nádrže s protipovodňovou ochrannou funkcí (MACKOVČIN 2002).

V Liberci se jedná o přehradu Harcov na Harcovském potoce. Zásobní objem je 0,350 mil. m³, celkový objem 0,687 mil. m³, maximální zatopená plocha měří 14,1 ha, maximální hloubka je 13,10 m a délka vzduť je 0,8 km. Plocha povodí přehrady je 15,7 km². Nádrž plní funkci ochrannou proti povodním, rekreační a slouží jako zdroj průmyslové vody (KAŠPAR 2008).

V Liberci jsou samozřejmě další vodní plochy, které v dnešní době plní především funkci rekreační. Převážně jde o rybníky, které v dřívějších dobách měly spíše funkci průmyslovou, kromě Jezírka, které i v minulosti mělo funkci rekreační a jeden zatopený lom. Jsou to Vratislavické rybníky, Pivovarské rybníky, Vesecký rybník, Jezírko a koupaliště Vápenka.

Jako odvodňovací tok je tedy Lužická Nisa a podle vodohospodářské mapy je v povodí č.h.p. 2-04-07-001. Pramení v Nové Vsi nad Nisou ve výšce 639 m.n.m. Ústí zleva do Odry v Polsku, státní hranici překračuje u Hrádku nad Nisou ve výšce 235 m.n.m.. Na území České republiky má plochu povodí 375,316 km², délku toku 53 km a průměrný sklon dna 7,62 ‰. Průměrný průtok korytem v Liberci je 2,25 m³/s (KOL. AUTORŮ 2001, KAŠPAR 2008).

Významnější přítoky, které ústí do Lužické Nisy v okolí Liberecké kotliny podle Kašpara (2008) jsou:

Černá Nisa (2-04-07-016 až 018) pramení na východním svahu Olivecké hory (886 m) ve výšce 820 m.n.m. Ústí ve Stráži nad Nisou jako pravý přítok Lužické

Nisy ve výšce 335 m.n.m. Plocha povodí je 27,041 km², délka toku je 14,2 km a průměrný spád je 34,15 ‰.

Doubský potok (2-04-07-010) pramení u Jeřmanic ve výšce 608 m.n.m., ústí zleva do Lužické Nisy na horním okraji Liberce-Doubí ve výšce 365 m.n.m., plocha povodí je 15,003 km², délka toku 7,8 km a průměrný sklon dna je 31,02 ‰.

Harcovský potok (2-04-07-014) pramení u Rýnovic ve výšce 520 m.n.m., ústí v Liberci v nadmořské výšce 355 m.n.m. zprava do Lužické Nisy, Plocha povodí je 17,994 km², délka toku je 8 km a průměrný sklon dna je 20,60 ‰.

Luční potok (2-04-07-008) pramení u Jeřmanic ve výšce 492 m.n.m., ústí zleva do Lužické Nisy na horním okraji Liberce ve výšce 370 m.n.m.. Plocha povodí je 8,793 km², délka toku 6,4 km a průměrný sklon dna je 19,06 ‰.

Ostašovský potok (2-04-07-020) pramení pod sedlem mezi Černou horou (811 m) a Ještědem (1012 m) ve výšce 673 m.n.m., ústí zleva do Lužické Nisy mezi Svárovem a Stráží nad Nisou ve výšce 330 m.n.m., plocha povodí je 6,20 km², délka toku je 5,9 km a průměrný sklon dna je 58,14 ‰.

Slunný potok (2-04-07-012) pramení ve výšce 618 m.n.m., ústí zleva do Lužické Nisy v Liberci ve výšce 365 m.n.m., plocha povodí je 6,559 km², délka toku je 4,7 km a průměrný sklon dna je 53,94 ‰.

Povodí Lužické Nisy má dobrou jakost vody pouze v horních úsecích toků, v ostatních je voda převážně znečištěná. Žitavská pánev je v oblasti se sezóně doplňovanou zásobu podzemních vod a nejvyšší průměrné hladiny vod v březnu a dubnu, zatím co nejnižší jsou v září až listopadu (MACKOVČIN 2002).

5.2.4 Klimatická charakteristika

Nižší část Jizerských hor a okrajové části Ještědského hřbetu nachází v mírně teplých oblastech MW4 stejně jako Liberecká kotlina. Vyšší partie Ještědského hřbetu a Jizerských hor spadají do oblasti chladné C7. Průměrná teplota v Liberci se pohybuje v letním období kolem 16,7 °C a průměrná teplota v zimních měsících se pohybuje kolem -2,6 °C. Nejvyšší hodnota teploty vzduchu v Liberci přesahovala 30 °C. Průměrná teplota na Ještědském hřbetu v okolí Ještědu je v zimním období kolem -4 °C až -5 °C, v letních měsících kolem 15 °C až 16 °C, maximální teploty

zde dosahovaly 25 °C a vyšší. V Jizerských horách je průměrná teplota v zimních měsících -3 °C až -4 °C, průměrná teplota v letních měsících se pohybuje kolem 15 °C až 16 °C. V Liberecké kotlině jsou typické teplotní inverze projevující se hlavně v zimě a na podzim (KOL. AUTORŮ 2001, MACKOVČIN 2002, KOL. AUTORŮ 2007).

Srážkový úhrn v letním období na Ještědském hřebetu je průměrně 500 – 600 mm a v zimním období je to 350 – 400 mm. Na vrcholu Ještědu je srážkový úhrn kolem 1000 mm a v Liberci v Horním Hanychově srážky dosahují 983 mm. V Liberci je průměrný srážkový úhrn v letním období kolem 450 mm a v zimním období kolem 250 – 300 mm (CULEK 1996, KOL. AUTORŮ 2001).

V Liberecké kotlině převažují větry SZ (17 %) a JV (17 %) proudící podél Ještědského hřebetu, v zimním období to jsou ovšem jižní (21 %) směry větru. Proudění ze severu je zastoupeno 13 %, JZ a Z směrům náleží zbylá část procent a bezvětří je 19 % (KOL. AUTORŮ 2001).

5.2.5 Botanická charakteristika

Podle fytogeografického členění leží Ještědský hřbet v mezofytiku ve fytogeografickém okrese 54 a Liberecká kotlina v podokrese 48b. Jizerské hory leží v oreofytiku fytogeografického okresu 92 (CULEK 1996).

Po několik let se tu utvářeli ekosystémy jako:

Dubohabřiny, která se vyskytují na méně přístupných stanovištích v pahorkatinách a podhůří hor. Roste zde např. konvalinka vonná (*Convallaria majalis*), kokořík vonný (*Polygonatum odoratum*), kokořík mnohokvětý (*Polygonatum multiflorum*), jaterník trojlaločný (*Hepatica nobilis*), metlička křivolaká (*Avenella flexnosa*), černýš luční (*Melampyrum pratense*), hasivka orličí (*Pteridium aquilinum*). Dubohabřiny jsou např. v PR Hamrštejn (KOL. AUTORŮ 2002). Kyselá doubravy jsou všude tam, kde půdní podloží má málo úživný substrát, což je např. na svažitých plochách Ještědského hřebene. Přirozenou součástí je dub letní (*Quercus robur*), buk lesní (*Fagus sylvatica*), lípa, bříza, jeřáb. Z bylinného patra zde můžeme najít krušinu olšovou (*Frangula alnus*), bika hajní (*Luzula*

luzuloides), třtina rákosovitá (*Calamagrostis lundina arundinacea*), věsenka nachová (*Prenanthes purpurea*), borůvka černá (*Vaccinium myrtillus*), kokořík přeslenitý (*Polygonatum verticilatum*), kaprad' širolistá (*Dryopteris dilatata*), kaprad' osinkatá (*Dryopteris carthusiana*) (KOL. AUTORŮ 2001).

Květnaté bučiny jsou typické pro horská a podhorská území s úživnějšími substráty. Stromové patro je tvořeno bukem, jilmem, jasanem, lípou, habrem a javorem klenem. V keřovém patře můžeme nalézt lýkovec jedovatý (*Daphne mezereum*), v bylinném patře kyčelnici devítilistou (*Dentaria ennephyllos*), kyčelnici cibulkonosnou (*Dentaria bulbifera*), svízel vonný (*Galium odoratum*), sasanku pryskyřníkovitou (*Anemonoides ranunculoides*), kokořík mnohokvětý (*Polygonatum multiflorum*), zvonečník klasnatý (*Phyteuma spicatum*), samorostlík klasnatý (*Actaea spicata*). Z trav se vyskytuje strdivka nicí (*Melica nutans*), kostřavice Benekenova (*Bromopsis benekenii*), ječmenka lesní (*Hordelymus europaeus*), pižmovka obecná (*Adoxa moschatellina*). Z orchidejí jsou to okrotice červená (*Cephalanthera rebra*), korálice trojklanná (*Corallorhiza trifida*), kruštík drobnolistý (*Epipactis microphylla*), okrotice bílá (*Cephalanthera damassonium*), drabáček vejčitý (*Listera ovata*), kruštík tmavočervený (*Epipactis atrorubens*). Tyto rostliny je možné nalézt na Ještědském hřbetu např. v NPR Karlovske bučiny nebo PR Hamrštejn (KOL. AUTORŮ 2001, MACKOVČIN 2002).

V údolních inverzních polohách nebo v nejvyšší části Ještědského hřbetu by mohl být vidět přechod mezi bučinami a bukosmrkovými jedlinami nebo jedlovými smrčínami. Tyto biotopy je ovšem možno nalézt jen v malých fragmentech, avšak jejich bývalou přítomnost deklarují byliny jako svízel okrouhlostý (*Galium rotundifolium*), bika chlupatá (*Luzula pilosa*), mléčka zední (*Mycelis muralis*), mateřka trojžilná (*Mochringia trinervia*), z kapradin to je pernatec horský (*Lastrea limbosperma*) nebo žebrovice různolistá (*Blechnum spicant*) (KOL. AUTORŮ 2001).

Sušový les na balvanitých svazích Ještědu tvoří jasan ztepilý (*Fraxinus excelsior*), jilm horský (*Ulmus glabra*), lípa malolistá (*Tilia cordata*), javor klen (*Acer pseudoplatanus*), z bylin je to oměj pestrý (*Aconitum variegatum*), měsíčnice vytrvalá (*Lunaria rediviva*), udatna lesní (*Aruncus vulgaris*).

Na hranici lesa na Ještědu, kde je vidět přechod listnatého a smíšeného lesa ke klimaxovým smrčínám se vyskytuje jeřáb ptačí i v horské formě „olysavý“

(*Sorbus aucuparia* subsp. *glabrata*) a nepůvodní borovice kleč (*Pinus mugo* subsp. *pumilio*). Z bylin tu je pryskyřník platanolistý (*Ranunculus platanifolium*), podbělice alpská (*Homogyne alpina*), čarovník prostřední (*Circaea intermedia*), čarovník alpský (*Circaea alpina*), sedmikvítek evropský (*Trientalis europaea*). Kapradiny – žebrovice různolistá (*Blechnum spirant*), bukovinec osladičovitý (*Phegopteris connectilis*). Z trav třtina chloupkatá (*Calamagrostis villosa*). V prostoru celého Ještědského hřbetu se nachází monokulturní smrčiny, stejně tak pokrývají plochy Jizerských hor. Tyto biotopy zde vznikly vlivem lidské činnosti.

Primární bezlesí subalpínského stupně se vytvořilo na vrcholu Ještědu. Jsou zde játrovky jako *Lophozia lougiflora* a *Barbilophozia hatcheri*. Z mechů např. *Racomitrium sudeticum*. Bylinné patro zastupuje zlatobýl obecný alpínský (*Solidago virgaurea* subsp. *alpestre*), rozchodník bílý (*Sedum album*), rozchodník šestiřadý (*Sedum sexangulare*) a rozchodník prudký (*Sedum acre*)(KOL. AUTORŮ 2001).

5.2.6 Zoologická charakteristika

Na Ještědském hřbetu na suťových polích můžeme najít z brouků střevlíky *Pterostichus negligens*, *Cymindis cingulata* a *Carabus auratus* nebo *Carabus problematicus gallicus*, drabčící jsou zde zastoupeni druhy *Leptusa flavicornis*, *Omalium validum* a *Tachinus rufipennis*. Na území Hamrštejna byla zjištěna vrásenka orlojovitá (*Discus perspectivus*) a na vrcholu Ještědu slimáček horský (*Semilimax cotulae*). V monokulturních smrkových lesích se vyskytuje sýkora parukářka (*Parus cristatus*), sýkora uhelníček (*Parus ater*), králíček obecný (*Regulus regulus*), ořešník (*Nucifraga caryocatactes*), krkavec (*Corvus corax*), ze savců je zde norník (*Clethrionomys glareolus*). V listnatých lesích je možno potkat z brouků zdobence zeleného (*Guorimus nobilis*), zdobence skvrnitého (*Trichius fasciatus*), tesaříka *Necydalis maior*, kozlíčka *Saperda perforata*. Z ptáků je to čáp černý (*Ciconia nigra*), pěnkava *Fringilla coelebs*, červenka *Erithacus rubecula*, budníček lesní (*Phylloscopus sibilatrix*), lejsek černohlavý (*Ficedula hypoleuca*), holub doupaňák (*Columba oenas*), z drobných savců je to myšice lesní (*Apodemus flavicollis*) a ostatních savců např. prase divoké (*Sus scrofa*)(KOL. AUTORŮ 2001). V bučinách se vyskytuje martináč bukový (*Agria tan*), píďalka žlutohlavá

(*Ecliptopera capitata*), píďalka skvrnopásník jilmový (*Abraxas sylvatus*), různonožec černopásí (*Fagivorina arenaria*), hřbetozubec tmavouhlý (*Drymonia obliterata*)(MACKOVČIN 2002). Na místech s nízkým vegetačním krytem se může vyskytovat pěvuška modrá (*Prunella modularit*), čečetka zimní (*Carduelis flammea*), na přilehlých loukách to je bramborníček hnědý (*Saxicola rubetra*), skřivan polní (*Alauda arvensis*), skřivan lesní (*Lullula arborea*), z motýlů je to např. otakárek feniklový (*Papilio machaon*) (KOL. AUTORŮ 2001). Na Liberecku z ryb se setkáme s mihulí potoční (*Lampetra planeri*), sekavec písečný (*Cobitis taenia*), piskoř pruhovaný (*Misgurnus fossilis*), střevle potoční (*Phoxinus phoxinus*), vranka obecná (*Cottus Gobi*), okoun říční (*Perca fluviatilis*), z vysazovaných ryb je to štika obecná (*Esox lucius*), kapr obecný (*Tinca tinca*), cejn velký (*Abramis brama*). Z plazů je to ještěrka živorodá (*Zootoca vivipara*), slepiš křehký (*Anguis fragilit*), ještěrka obecná (*Lacerta agilis*), užovka obojková (*Natrix natrix*), zmije obecná (*Vipera berus*)(MACKOVČIN 2002). Na Ještědském hřbetu v jeskyních se vyskytuje 18 z 23 druhů netopýrů např. je to vápenec malý (*Rhinolophus hipposideros*), netopýr velký (*Myotis mylis*), netopýr severní (*Eptesicus nilssoni*), netopýr vousatý (*Myotis mystacinus*), netopýr velkouchý (*Myotis bechsteini*), netopýr černý (*Barbastella barbastellus*)(KOL. AUTORŮ 2001, KOL. MACKOVČIN 2002).

5.3 Ochrana přírody

V řešeném území se z hlediska ochrany přírody a krajiny nalézají hned několik chráněných území. Je zde PP Ještěd, PR Hamrštejn, NPR Karlovske bučiny, PP Terasy Ještědu, PP Panský lom, v bezprostřední blízkosti území se nachází PP Lukášov. Také je zde evropsky významná lokalita PP Luční potok. V Liberci je 61 registrovaných významných krajinných prvků (mapa č.6). V Liberci je 7 památných stromů a ve Stráži n. N. jsou 2 památné stromy. Území zasahuje také okrajově do CHKO Jizerské hory.

PR Hamrštejn byla vyhlášena roku 1972. Nachází se v nadmořské výšce 305 – 445 m a její výměra je 28,29 ha. Je to chráněné území, které zahrnuje ostrov obtékaný Lužickou Nisou. Na ně pak navazuje enkláva smíšeného a listnatého lesa.

Mozaiku lesních společenstev tvoří dubohabřiny, květnaté bučiny, acidofilní bučiny, suťový les a fragmenty lužního lesa.

NPR Karlovske bučiny byla vyhlášena roku 1972. Nachází se v nadmořské výšce 300 – 580 m a její výměra je 43,78 ha. Jde o komplex bukových lesů na západních svazích Ještědského hřbetu. Jsou zde společenstva vápnomilných bučin přecházející do květnatých bučin, na exponovaných místech jsou acidofilní bučiny a suťové lesy.

PP Terasy Ještědu byla vyhlášena 1995. Nachází se v nadmořské výšce 769 – 1012 m a rozkládá se na ploše 120,96 ha. Je to významný komplex kryoplanačních teras, izolovaných skal, skalních hradeb a jiných geomorfologických útvarů. Jsou to pozůstatky čtvrtohorního zalednění v předpolí evropského pevninského ledovce.

PP Panský lom byla vyhlášena roku 2005. Nachází se v nadmořské výšce 600 – 640 m. Na severovýchodním úbočí Hlubockého hřbetu se tento opuštěný vápencový lom rozkládá na ploše 1,65 ha. Součástí lomu je puklinová jeskyně, která je významným místem pro přezimování netopýrů.

PP Lukášov byla vyhlášena roku 1948. Nachází se v nadmořské výšce 445 – 470 m, na ploše 2,85 ha. Jde o luční porosty s výskytem šafránu bělokvětého (*Crocus albiflorus*) (MODRÝ, SÝKOROVÁ 2007).

PP Luční potok je evropsky významná lokalita. Nachází se v nadmořské výšce 394 – 469 m, na ploše 1,1835 ha. Jde o významný biotop mihule potochní (*Lamperta planeri*). Střídají se zde úseky písčotěčkrového dna s úseky s jemnými naplaveninami, které nabízejí mihulím vhodná místa ke tření a k vývoji juvenilních stádií (AOPK ČR).

Památné stromy v daném území:

Liberec - Buk lesní (Klostermanova ulice), buk lesní (Frýdlantská ulice), Lípa (Šrámkova ulice, Ostašov), dub letní (křižovatka Příčné a Palmové ulice, Horní růžodol), Podještědská lípa (Dolní Hanychov), javor klen ve Vesci (ulice Nas strání, Vesec, Vratislavice), Dub na Orlí louce (Vratislavice n. N.)

Stráž n. N. – Schillerův dub (ulice U kina, Stráž n. N.), dub letní (nespecif.)

Kromě zákonem chráněných významných krajinných prvků (VKP) jako jsou údolní nivy, rybníky, vodní toky a lesy se na území nachází 61 registrovaných VKP Magistrátem města Liberec.

5.4 Kulturní a historická charakteristika

Pokud chceme hodnotit krajinný ráz a identifikovat charakteristické znaky kulturní a historické je třeba provést charakteristiku hodnoceného území z tohoto pohledu a seznámit se s prvky či jejich soubory podílejících se na tvorbě dané krajiny.

5.4.1 Historie urbanizace

První písemná zmínka o Reichimbergu pochází z roku 1352, který byl veden v záznamu o placení desátku. Z tohoto záznamu tedy vyplývá, že už musel mít Reichimberg farní kostel, což byla patrně dřevěná stavba v místě nynějšího chrámu sv. Antonína. Předpokládá se tedy, že na konci 13. století mohlo stát několik dřevěných obydlí při staré cestě nad brodem přes Harcovský potok. Jediná zmínka o původní dolní osadě u brodu, která se nazývala Habersdorf, byla nalezena v listině sepsané v listopadu 1411.

Roku 1278 koupil německý šlechtic z rodu Bibrštejnů panství od krále Přemysla Otakara II. V této době přichází němečtí kolonisté, kteří zde zakládají nové osady. Převládající německé osídlení obklopuje staré slovanské obce, jako jsou např. Rochlice, Svárov, Vratislavice i Liberec. Do 15. století na Liberecku vzniká základní síť sídel a komunikací. Tato část panství byla zpravována z blízko položeného hradu Hamrštejn. V roce 1469 lehl Liberec popelem při bytvě Bibrštejnů proti Jiřímu z Poděbrad. Poté osadu začal spravovat purkmistr a rychtář z rychty, která stála na horním konci dnešní Pražské ulice. Součástí rynku bylo 24 dřevěných domů s podloubím a uprostřed náměstí byla studna. Na okraji Liberce, na konci dnešní Železné ulice stála vedle kostela škola. Na opačném konci města založil Jáchym z Bibrštejna kolem roku 1538 hospodářský dvůr, při němž po několika letech vznikl panský dům, což byl základ dnešního zámku.

Za vlády Redernů, kteří koupili panství roku 1558, došlo k prvnímu rozkvětu tohoto nevýznamného soukenického městečka. Nástup nových majitelů přináší vznik samostatné správní jednotky, řízené z libereckého zámku. Hejtman Joachim z Rosenfeldu zavedl plánovitý pořádek do výstavby nových domů, nechal vydláždít ulice a náměstí, postavit školu a faru (1564). Nechal také roku 1565 zřídit rozvod pitné vody. Dále Redernové udělili Liberci právo vařit pivo (1560) a roku 1577 udělil císař Rudolf II Liberci městský znak a právo dvakrát do roka konat výroční trhy. Roku 1579 - 1587 byl postaven kostel sv. Antonína, roku 1583 – 1587 renesanční zámek, k němuž nechala Kateřina z Redernu přistavět kapli, jejíž pozdně renesanční výzdoba je dnes nejcennější libereckou uměleckohistorickou památkou (DRAHOŇOVSKÝ, KAŠPAR 1998). Nejvíce se však Redernové v Liberci a jeho okolí zasloužili o rozvoj průmyslu a řemesel. Za jejich vlády došlo k rozmnožení privilegovaných cechů a to zejména k podpoře domácího soukenického průmyslu (VIK, SCHEYBAL 1958). Začala výstavba nových domů, převážně hrázděných, také byly vydlážděny některé ulice i náměstí, postavena škola a městský mlýn. V roce 1560 bylo povoleno městu vařit pivo. Začal nový vzestup řemesel. Starší půdorys Liberce se v zásadě neměnil. Do dřevěného a hrázděného města začala vstupovat v poslední čtvrtině 16. století ozdobná architektura severní renesance. V roce 1579 – 1581 byl postaven kostel sv. Antonína. \Kryštof z Redernu v letech 1583 – 1887 nechal vybudovat renesanční zámek, obrácený branou k městu. V letech 1599 – 1603 ve středu náměstí byla postavena renesanční radnice. V letech 1604 – 1606 Kateřina z Redernu nechala přistavět k severní straně zámku kapli. Po požáru v roce 1615 získal zámek výslednou renesanční podobu. S rozvojem města v 16. století souvisel i vznik dalších nových vesnic na území celé liberecké kotliny. Na konci 16. století osídlení pronikalo pořád výš do Jizerských hor severovýchodně od Liberce. Většina nových vsí byla organizována na osvědčeném principu údolní lánové vsi, jen některé ze vsí výše položených měly charakter rozptýlené vsi. Vsi nebyly moc lidnaté a měly spíše rozvolněný charakter s převážně středně velkými usedlostmi (KUČA 1998). V nehostinných podmínkách byly zakládány první dřevařské, sklářské a tkalcovské kolonie. Tehdy byl dán vznik horským vesnicím, jako byli Hánychov a Hraničná (1592 – 1597), Bedřichov (1589- 1602) a Kateřinky (1608). Konečně se na severočeské kolonizaci kromě sedláka začal podílet řemeslník, drobný dělník, domácí tkalec, přástevník, dřevař nebo sklář. Z těchto domácích řemesel se zde

postupem času vyvinul bohatý a světoznámý textilní a sklářský průmysl (VIK, SCHEYBAL 1958).

Za vlády Albrechta z Valdštejna k výrazné urbanizaci nedocházelo, protože bylo libereckým měšťanům odebráno právo vařit pivo a byl jim zabaven městský pivovar, což znamenalo pro městskou pokladnu ztrátu největšího zdroje příjmů. Další rána pro měšťany byla, když jim Albrecht z Valdštejna zabavil městský mlýn za veřejné linčování a usmrcení jezuity. V roce 1631 – 1633 Valdštejn nechal postavit novou městskou část pro soukeníky, což dnešní Sokolovské náměstí.

Liberec také poznal válku i z té horší strany. Drancování, kontribuce, požáry, hlad a smrt. To vše začala s nástupem vlády Gallasů. Vystřídali se zde saští i švédští dobyvatelé. Po třicetileté válce zde proběhla násilná rekatolizace a to způsobilo stěhování lidí do sousední Lužice nebo Saska. Roku 1680 stihla kraj morová epidemie a bylo tolik obětí, že se musel za městem postavit nový hřbitov (DRAHOŇOVSKÝ, KAŠPAR 1998). V letech 1694 – 1687 byl na morovém hřbitově postaven kostel sv. Kříže a v letech 1753 – 1761 získal západní dvojvěží, díky níž se zapojil výrazněji do panoramatu města (KUČA 1998).

V 18. století se ztrojnásobil počet domů i obyvatel. Liberec se stal nejvýznamnějším centrem soukenické výroby v Čechách. Velký rozmach dočasně přibrzdily války vedené Marií Terezií o Slezsko. S hospodářským rozvojem Liberce souvisel i zvýšený stavební ruch. Významné stavby pozdního baroka vznikaly postupně podle společenského významu. Následovalo rozšíření a přestavba zámku (1773 1786). Koncem století se začali objevovat první klasicistní domy libereckých měšťanů, které nadlouho určily ráz města a dodnes patří k nejvýznamnějším památkám (DRAHOŇOVSKÝ, KAŠPAR 1998). Vzestup Liberce byl podnícen i uzavřením hranic se Slezskem, neboť tak byl omezen vliv slezské konkurence. Rozvoj výstavby do konce 80. let 18. století měl převážně živelný charakter. Poté začala nová klasicistní etapa vývoje Liberce. Založený Kristiánov (1787), který má neobyčejnou hodnotu díky neschematickému půdorysnému řešení. Barokní, pozdně barokní a klasicistní výstavba byla dílem převážně stavitelů J. J. Kunse a K. Kunse. V roce 1793 byl na Novoměstském náměstí postaven rokokový palác. Roku 1796 byl na Staroměstském náměstí postaven bohatě zdobený dům čp. 15 D. A. Krause. Přestavba dřevěného města pak postupovala velmi rychle (KUČA 1998). Rozkvět soukenictví začal josefínskými reformami a skončil roku 1811 krachem rakouské

měny. Liberecký soukenický cech se stal jedním z nejvýznamnějších producentů vlněných látek v monarchii. Vznikly také první manufaktury, závodky volného podnikání a do roku 1811 bylo v Liberci šest c.k. privilegovaných manufaktur.

Stará dřevěná zástavba ustupovala během 19. století jen zvolna zděné, což byla uniformní stavení, neboť průmyslníci investovali hlavně do budování podniků a na reprezentaci moc nepomýšleli. Nové se týkalo spíše technických staveb, jako byly plynárny, železnice.

Vzhledem ke změně hospodářských poměrů v 80. letech 19. století začal rozvoj města směřovat do své charakteristické podoby. Plánovala se velká přestavba historického centra Liberce. Během několika let vznikla ucelená novorenesanční podoba centrálního náměstí a jeho nejbližšího okolí. Vznikly stavby jako poštovní úřad (1891), bylo opraveno vyhořelé divadlo a trojdům s kavárnou Pošta (1893), synagoga (1889), železný most (1895), novorenesanční radnice (1888 – 1893).

V stejném tempu následovaly i další bankovní domy, úřady, hotely apod. V ulicích se objevovaly tramvaje (1897), pokračovala výstavba škol, ozdravných zařízení, kasáren. Proměna středu města byla ke konci tohoto století skoro hotová, a proto se stavební ruch mohl přenést do okrajových částí Liberce. Vznikla vilová čtvrť začínající komplexem Severočeského muzea (1897), Obchodní a živnostenské komory (1901) a Městských lázní (1902) a končí Lidovými sady s řadou ozdravoven, jezírkem, městským parkem a lesíkem s botanickou zahradou a zoo koutkem, který byl předchůdcem současné ZOO. Zeleň, která v té době byla částečným symbolem města, poskytla ideální prostředí pro stavbu výletních restaurací a rozhleden jako je Liberecká výšina (1901) nebo horský hotel na vrcholu Ještědu (1907). V tomto období vznikalo mnoho nádherných staveb, které začaly utvářet město. Stavby novorenesanční jako radnice, spořitelna, hlavní pošta, Průmyslová škola v Masarykově ulici, Městské lázně, Labutí jezírko, Liberecká výšina. Hotel Zlatý lev, hotel Praha, jež jsou secesními stavbami a pozdně secesní styl zde zastupuje Kostelík U Obrázku v Ruprechticích nebo Liebiegovo městečko (DRAHOŇOVSKÝ, KAŠPAR 1998).

Období meziválečné nepřineslo nic úžasného a některé stavby architektonickou úroveň zrovna dvakrát nenašly. Stavby ovlivnily hlavně dolní

centrum. Palác Dunaj, kterému za obět' padly dva klasicistní domy, a ve velkoněmeckém stylu pojatá kavárna Nisa Soukennému náměstí spíš uškodili.

Z dobrých příkladů se dá uvést promyšlená výstavba uceleného sídliště na Jeřábu, okolí Husovy třídy nebo exotická řasa "švýcarských vil" nad Lidovými sady (DRAHOŇOVSKÝ, KAŠPAR 1998). Vídeňský architekt a urbanista, který zpracoval pro město studii územního plánu, byl odpůrcem pravoúhelnosti cestní sítě a v souladu s návratem secese k přírodě doporučil vznik těchto vilových čtvrtí doprovázející vrstevnicově vedené ulice. V průběhu třiceti let vznikly ty nejhezčí architektonické klenoty, co může Liberec nabídnout (ČTVERÁČEK, MOHR 2001). Po listopadovém převratu se v Liberci postavilo tolik, jako v žádném jiném městě (DRAHOŇOVSKÝ, KAŠPAR 1998).

5.4.2 Doprava

Faktor dopravy se uplatňoval dvěma směry. V první fázi se doprava podřizovala rozvoji průmyslové výroby, v druhé fázi naopak nové průmyslové závody byly zakládány při vhodné dopravní poloze (MIŠTĚRA a kol. 1985).

Přes Libereckou kotlinu vedla v minulosti jen jedna vedlejší trasa do Frýdlantu a Zhořelce, protože nejdůležitější zemské cesty se hornatému kraji dlouho vyhýbaly a procházely místy s jednodušším georeliéfem. V období 14. a 15. století vedla Libercem obchodní cesta z horního tržiště směrem k Frýdlantu přes Ruprechtice, dál pokračovala dnešní Radčickou ulicí na okraj Radčic a dále na sever k Mníšku a k Frýdlantu. Cesta do Žitavy od ní odbočovala na libereckém tržišti a vedla podél hřbitova, přes dnešní Sokolovské náměstí do Svárova a do Machnína. Liberec se nikdy neocítl na hlavním komunikačním tahu a musel si spojení s okolním světem složitě vybojovat a často zajistit pomocí vlastních finančních zdrojů. Rozhodující obrat nastal po roce 1804, kdy se začal uplatňovat systém tzv. dobrovolné konkurence. Byla vybudována větší část liberecké silnice, která vedla v trase bývalé zemské stezky z Prahy přes Mladou Boleslav a Frýdlant. Podobné problémy byly i s vybudováním železnice. V roce 1859 byla dokončena stavba železnice mezi Pardubicemi a Libercem, což byla v pořadí třetí parostrojní trať v Čechách. V roce 1897 nechali radní položit tramvajovou linku z nádraží do Lidových Sadů a v roce 1899 další linku z nynějšího Gottwaldova náměstí do

Rochlice. V té době to nebyla potřeba z dopravní nutnosti, jako spíš z důvodů prestiže (TECHNIK, RUDA 1980, DRAHOŇOVSKÝ, KAŠPAR 1998).

V letech 1965 – 1969 byla zpracována dopravní studie s výhledem do roku 2000, která měla řešit modernizaci městské hromadné dopravy (MHD) a dostavbou sítě městských komunikací: "Šlo o průtah státních silnic, který povede podél nádraží, kde dochází ke sloučení silnice č. 35 (Praha – Frýdlant) a č. 13 (Liberec – Děčín). V mimoúrovňových křižovatkách odbočuje v ulici České mládeže ještědská radiála, v ulici Čechově přeložená státní silnice č. 14 na Jablonec přes Vratislavice, u železničního viaduktu ruprechtická radiála, směřující do Jizerských hor. Posunutím frýdlantské odbočky na sever se docílí příznivějšího územního připojení Stráže nad Nisou a Krásné Studánky na Liberec." Hromadná doprava je zajištěna tramvajemi na třech trasách, autobusovými linkami MHD. V roce 1960 bylo upraveno nádraží dálkové autobusové dopravy a zřízeno nádraží městské autobusové dopravy v rozšířené Fügnerově ulici (TECHNIK, RUDA 1980).

5.4.3 Osídlení

Velká část Liberecka patří k těm krajinám, které byly trvale osídleny až v poměrně nedávné minulosti, převážně během středověku, místy ještě později. Teprve v posledních staletí došlo k rozmachu osídlení v údolích Sudet, především v liberecko-jablonecké aglomeraci a v jejím širším okolí (MACKOVČIN 2002). Koncem 16. století se v údolí mezi Jizerskými horami a Ještědským hřbetem nacházela řada osad. Pouze u některých je znám přesný rok jejich vzniku. U ostatních osad nám musí postačit letopočet první písemné správy. Tyto obce procházely obdobnými událostmi jako Liberec, třebaže někdy opožděně avšak mnohem bouřlivěji. V roce 1939 došlo ke spojení Liberce s předměstskými obcemi Rochlicí, Horním Růžodolem, Dolním Hanychovem, Janovým Dolem, Františkovem, Růžodolem, Starými Pavlovicemi, Novými Pavlovicemi, Ruprechticemi, Starým Harcovem a Novým Harcovem. S těmito obcemi mělo město Liberec 69 195 obyvatel (TECHNIK, RUDA 1980). V současné době (stav k 31.12.2009) má město Liberec 101 625 obyvatel. Správní obvod Liberec obce

s rozšířenou působností v roce 2001 měl 133 957 obyvatel a v roce 2009 měl 139 850 obyvatel (ČSÚ).

5.4.4 Architektura

Lidová architektura je ovlivněna osou probíhající Žibřidicemi, Křižany, Kryštofovým údolím a Libercem. Jde o hranici oblasti domů s roubenými a hrázděnými patry, což je jihovýchodní okraj rozšíření hrázděného domu v Čechách. Základním uspořádáním staveb lužického i podještědského typu je podobné. Centrum života domu je přízemní roubená světnice, někdy s vedlejší světničkou či výměnkem, na kterou navazuje vstupní zděná síň a hospodářská část. Strohá geometričnost hrázděných pater je nejvýznamnějším prvkem lužické oblasti lidové architektury (KOL. AUTORŮ 2001). Obyvatelé Liberce žili ve 14. a 15. století v dřevěných domcích, krytých šindelovými nebo doškovými střechami. Koncem 16. století začali ve městě vyrůstat první zděné domy, jako doklad rozmachu celého města. Dřevěná zástavba pomalu ustupovala novému stylu staveb. V 19. století nastala prudká přestavba Liberce, vyvolaná Průmyslovou revolucí a zmizelo staré horské městečko s dřevěnými domky (TECHNIK, RUDA 1980).

V současnosti je v Liberci evidováno kolem 85 památkově chráněných objektů, z toho 40 budov a zbytek představují drobné architektury a plastiky. Nejvýznamnější jsou ty, které svědčí o dávné minulosti města, na nichž se ukazují dějiny, kterými Liberec prošel (TECHNIK, RUDA 1980).

Některé z památkově chráněných objektů:

Liberecký zámek podle nejstaršího vyobrazení ze 17. století byl poměrně jednoduchou renesanční stavbou, která se jako jedna z prvních zděných staveb stala součástí Liberce. Sedlovou střechu ukončovaly na obou stranách vysoké profilované štíty, nad římsou vystupovaly ozdobné vikýře. Vstup do zámku zdůrazňoval kamenný portál se znakem Redernů a Šliků. Po čase dala Kateřina z Redernů přistavět zámeckou kapli, jejíž věž v současnosti slouží jako zvonice. K této kapli bylo ještě dostavěno Nosticovské křídlo napojené na kapli. Velmi významná kaple má jednoduchou fasádu, okna zachovávající lomený gotický oblouk. Interiér je pozdně renesanční a nejceněnější částí je hlavní oltář, který dokládá holandské vlivy.

Další součástí kaple je kazetový dřevěný strop dělený profilovanými trámy na 42 polí ve středu zdobenými rozetami, osmiboká kazatelna, varhanní kruchta a panská oratoř podepíraná toskánskými sloupy. V 18. století byla přistavěna další budova zvaná Zahradní zámek a čtvercová věž, která vytváří spojovací článek mezi Zahradním zámekem a Nosticovským křídlem.

Kostel sv. Antonína byl původně gotického slohu. Je trojlodní, halový, zaklenutý křížovou klenbou. Prostor rozdělují dvě řady osmibokých sloupů, přecházejících plynule bez hlavic do klenby. Má čtvercovou věž na západní straně nad vstupem. Na východní straně byl ukončen jednoduchou opsidou se sakristií a depozitářem. Později byl kostel na východní straně prodloužen a rozšířen o příčnou loď. Další přestavbou byla věž ukončena jednoduchou nízkou helmovou střechou, poté věž dostala štíhlou osmibokou jehlanovitou střechu, která byla pokryta plechem a dala kostelu novogotickou podobu.

Kostel sv. Jana Křtitele v Rochlici je barokní stavba s jednou lodí a s jedinou věží, která je postavena na západním průčelí nad hlavním vchodem. K předsíni kostela byla později přistavěna kaple. Vybavení kaple je původní, barokní a největší cenností je oltář s obrazem Jana Křtitele, vyřezávaná kazatelna a křtitelnice (TECHNIK 1992).

Kostel v Janově Dole zasvěcen sv. Janu Nepomuckému je menší raně barokní stavba, nezvykle orientovaná oltářem k západu, obdélníkového půdorysu, s oválným presbytářem a čtvercovou sakristií umístěnou na jižní straně. Později byla připojena nízká přístavba. Hlavní průčelí se vstupem obrácené na východ je protaženo nad střechu profilovaným štítem s kruhovým otvorem, do něhož byly v roce 1874 umístěny hodiny. Průčelí vrcholí trojúhelníkovým tympanómem. Stěny kostela jsou členěny plochými pilastry a lezény, okna mají segmentové záklenky. Dveře kostela jsou opatřeny kamennými zárubněmi. Ze střechy, která je kryta původně šindelem, vystupuje barokně tvarovaná zvonička (TECHNIK 1995).

Valdštejské domky byly postaveny v letech 1678 - 1681 pro soukeníky vyrábějící sukno pro Valdštejské vojáky. Domy jsou patrové se štíty směřovanými do náměstí. Strmé sedlové střechy byly pokryty šindelem a ozdobné štíty z hrázděného zdiva vytvářely rámeček prostorného náměstí. V přízemí bylo loubí.

Kostel sv. Kříže je nádhernou ukázkou barokního stavitelství, jde o jednolodní kostel. Vnitřní prostor je rozdělen po délce na dvě části profilovaným obloukem podepřeným polosloupky, zaklenuté plochou českou plackou. Po obou stranách vstupu jsou dvě věže zakončené cibulovitými střechami s lucernami ve vrcholu. Průčelí kostela člení pásy v omítce a obdélníková okna půlkruhovitě zaklenutá, orámovaná jemnými profily v omítce. Střešní část stavby mezi věžemi, konvexně vyklenutá, vrcholí nad hlavním stupem štítem s barokními volutami po stranách.

Šolcův dům je cenná památka dřevěného stavitelství 18. století. Jde o celodřevěnou, roubenou, patrovou stavbu. V přízemí má obloukově vyřezávané podstávky o šesti polích, které podepírají patro, rovněž roubené. Dům má vysokou lomenou mansardovou střechu šindelovou. Dispozice odpovídá tradičním půdorysům podobných domů. Prodloužená zaklenutá předsíň navazuje na prostornou hlavní obytnou místnost, za níž se nachází menší světnice. V podkroví se nachází půda ve dvou podlažích. Krovky jsou zesíleny tak, aby podlaha snesla velké zatížení z uskladněných látek.

Appeltův dům zastupuje klasicistní architekturu. Dům má zdůrazněnou střední část, která je zakončena plochým trojúhelníkovým štítem a střešní nástavbou. Nad průjezdem je balkon podepřený dvěma toskánskými sloupy. Krásná štukatérská výzdoba spolu s kamenným portálem a pilíři podpírajícími zazděné loubí, s hlavní římsou a balustrádou doplněnou kamennými vázami ukazují jednu z nejzajímavějších ukázek výstavby měšťanských zděných domů z 18. století.

Dům u dvou sfing je dvoupodlažní, původní vstup s kamenným ostěním byl zazděn. Uprostřed hlavního průčelí vystupuje trojosý rizalit ukončený barokně tvarovaným štítem s vázou ve vrcholu. Průčelí je zdobeno nad okny štukovými girlandami z listů a květů, na nárožích pilastry s bosáží a korintskými hlavicemi. V parapetech pod okny jsou reliéfy znázorněny pastýřské výjevy, nad římsami rizalitu jsou vymodelovány věnce z květů a nad nimi je kartuše. Štít zdobí dvě sfingy a mezi nimi je znázorněno moře s delfíny, reliéf na vrcholu štítu znázorňuje Kristovo zmrtvýchvstání. Stavbu kryje polovalbová střecha.

Krausův dům je další ukázkou klasicistní architektury z konce 18. století. Je to čtyřpodlažní dům, natočený do náměstí svým štítem, který ukončuje kamenná

váza. Průčelí je rozděleno čtyřmi římsami a z toho hoření tři jsou uprostřed obloukovitě vyklenuty. Ploché pilastry jsou ukončeny korintskými hlavicemi. Kolem okem je štukatérská výzdoba rostlinných motivů a pod parapety čtyř oken jsou znázorněny čtyři roční období. V oblouku římsy nad druhým patrem je postava Persea.

Severočeské muzeum má půdorys písmene L. Obě dvoupodlažní ramena spojuje věžovitý, osmiboký objekt, který je tří podlažní a ukončený stanovou střechou s lucernou ve vrcholu. V ní je umístěn hlavní vchod, vyzdobený třemi, bohatě profilovanými a sochařsky zdobenými portály a předloženým mohutným, třikrát zalomeným schodištěm. Vysokou střechu zdobí architektonicky tvarované vikýře a nad hlavní římsu vystupující věžičky na nárožích. Výstavní sál v podobě trojlodní baziliky je zakončen polygonální apsidou, která zasahuje do dvora. Vstupní hala a hlavní výstavní prostou má nádhernou kamenickou a sochařskou výzdobu. Na severní straně budovu ukončuje objekt podobný zděnému měšťanskému domu. Stavba zaujme hlavně specifickým členěním hmot. Průčelí, obložené narůžovělým hořickým pískovcem. Tmavší podezdívka je tvořena obkladem ze žuly z lomu ve Fojtce u Mníšku. Každé ze čtyř průčelí má svou zajímavost (TECHNIK 1992).

Chráněn je také historický střed města s radnicí, divadlem a dolní zástavbou s jednotnou novorenesanční a eklektickou architekturou, jako cenný urbanistický soubor. Mnoho objektů dělnického hnutí z 19. a 20. století byly vzaty do seznamu památek teprve po roce 1945, protože nepatří mezi umělecky cenné. Památkovou ochranu by si ovšem zasloužilo mnoho dalších objektů z počátku 20. století, což jsou ukázky secesní architektury, jako je např. budova hotelu Zlatý lev, hotelu Praha nebo Liberecká výšina. Z drobné architektury by to mohly být např. socha sv. Jana na Perštýně, kaplička Božího hrobu, mariánský sloup u kostela sv. Kříže (TECHNIK, RUDA 1980).

6. Výsledky

Dle charakteristiky hodnoceného území a získaných poznatků z terénního šetření bylo území definováno jako specifický krajinný prostor, neboť je součástí oblasti krajinného rázu Liberecká kotlina, která již byla vymezena ve studii Brychtové (2009). Nejmenší jednotkou hodnocení krajinného rázu byl stanoven prostor, protože se jedná o hodnocení krajinného rámce stotisícového města a není vhodné ani účelné stanovovat menší jednotky jako je místo krajinného rázu.

Tento specifický krajinný prostor je vymezen na základě georeliéfu a také z důvodu možnosti využití této studie při vyhotovování územně analytických podkladů (ÚAP) a podklady pro rozbor udržitelného rozvoje území (PRURU) a rozbor udržitelného rozvoje území (RURU) z hlediska ochrany přírodního rámce města, na základě územní působnosti obcí.

6.1 Vymezení specifického krajinného prostoru

Tento specifický krajinný prostor je charakteristický velmi členitým terénem. Jde o údolí horního toku Lužické Nisy, které je ohraničeno z SZ Ještědským hřbetem a z JV Tanvaldskou vrchovinou. Východní svahy přírodního parku (PP) Ještěd a západní svahy chráněné krajinné oblasti (CHKO) Jizerské hory tvoří okrajové části pokryté souvislými lesy, které z velké části tvoří monokultury smrku a jen malé fragmenty bučin, které jsou součástí zvláště chráněných území (ZCHÚ). Krajinnou osu tvoří údolí a vodní tok Lužická Nisa, která toto údolí odvodňuje a pobírá i další vodní toky v okolí. Hlavní dominantou Ještědského hřbetu je Ještěd (1012 m). Tyto svahy přechází na SZ území v travní porosty, které pozvolna přechází v souvislou zástavbu, na JZ lesy přechází v travní porosty, které jsou zmenšovány průmyslovou zónou navazující na souvislou zástavbu města. Prakticky po celé východní straně území svahy Jizerských hor pokryté lesy naráží na zástavbu města bez volnějšího přechodu. Střed údolí je souvisle pokryt zástavbou města, která je na SV přerušena vodní plochou přehrady Harcov s přilehlým krystiánovským kopcem se souvislým porostem lesa ze strany od přehrady.

6.2 Identifikace a klasifikace znaků v hodnoceném území

Klasifikace znaků krajinného rázu	Identifikované znaky	Význam znaků krajinného rázu	Charakter znaků krajinného rázu	Hodnota identifikovaným znakům
		Zásadní Spoluurčující Doplňující	Positivní (+) Neutrální (0) Negativní (-)	Jedinečná Význačná Běžná
Přírodní charakteristika (včetně VKP, ZCHÚ a přírodních hodnot)	Údolí řeky Lužické Nisy	Zásadní	0	Běžná
	Východní svahy Ještědského hřbetu (PP Ještěd)	Spoluurčující	0	Běžná
	Zvlněné svahy okraje CHKO JH na východní straně území	Spoluurčující	0	Běžná
	Nevhodně upravené koryto řeky Lužická Nisa	Zásadní	-	Běžná
	Řeka Černá Nisa tvořící přítok Lužické Nisy	Spoluurčující	+	Běžná
	Další malé přítoky Lužické Nisy, jako jsou potoky Harcovský, Doubský, Ostašovský	Spoluurčující	+	Běžná
	Luční potok (ELV)	Doplňující	+	Význačná
	Přehrada Harcov	Doplňující	+	Běžná
	Monokultury smrkového lesa pokrývající okolní svahy	Spoluurčující	0	Běžná
	Plochy travních porostů v místě přechodu ve svahy Ještědského hřbetu a CHKO JH	Spoluurčující	+	Běžná
	Přítomnost rozptýlené zeleně	Doplňující	+	Běžná
	Přítomnost fragmentů lesa v oblasti Svárova, Ruprechtic, Vratislavic a Harcova	Doplňující	+	Běžná
Přítomnost NPR, PR, PP (uvedených v přírodní charakteristice hodnoceného území)	Spoluurčující	+	Význačná	
Kulturní a historická charakteristika	Dochovaný charakter příměstské krajiny v okrajových částech území (Svárov, Harcov, Vratislavice, Ostašov)	Spoluurčující	+	Běžná
	Hranice městské zástavby na SV jsou vymezeny lesními porosty	Zásadní	0	Běžná

	Velká plocha průmyslového areálu na JZ v okrajové části města	Zásadní	-	Běžná
	Velká plocha obchodního centra na SZ v okrajové části města	Spoluurčující	-	Běžná
	Panelové domy v okrajových částech města	Doplňující	-	Běžná
	Výškové budovy v dolním centru města	Spoluurčující	-	Běžná
	Dominanta vysílače Ještěd	Spoluurčující	+	Význačná
	Historické jádro města (MPZ)	Zásadní	+	Běžná
	Rychlostní silnice R 35, R 14	Spoluurčující	-	Běžná
	Stavby kostelů a radnice, jejichž věže dávaly městu charakter 5 věžového města	Spoluurčující	+	Běžná
	Přítomnost architektonicky nevhodných budov v MPZ (OC Plaza, palác Siner)	Doplňující	-	Běžná
	Vilová čtvrť nad muzeem v MPZ	Spoluurčující	+	Běžná
	Hustá cestní síť	Spoluurčující	0	Běžná
	Přehrada Harcov	Doplňující	+	Běžná
Vizuální charakteristika (včetně prostorových vztahů a harmonického měřítka)	Hodně urbanizované území	Zásadní	-	Běžná
	Téměř žádný podíl fragmentů lesa ve střední části městské zástavby	Spoluurčující	-	Běžná
	Dominanta vysílače Ještěd tvoří charakteristický obraz města	Spoluurčující	+	Význačná
	Na většině území chybí pozvolný přechod městské zástavby do volné krajiny	Spoluurčující	-	Běžná
	Průmyslový areál tvořící dominantu svými velkými plochami jednotlivých budov tvoří disharmonické měřítka s okolní krajinou	Spoluurčující	-	Běžná
	Věže kostelů a radnice tvořící charakteristické panorama Liberce	Spoluurčující	+	Běžná
	Výrazně vystupující výškové budovy v dolním centru města podílející se v pohledovém panoramatu města	Spoluurčující	-	Běžná
	Nevhodně upraveno koryto řeky Lužické Nisy	Spoluurčující	-	Běžná
	Velký podíl historických a památkově	Zásadní	+	Běžná

	chráněných objektů			
	Místa s výhledem na panorama města a přilehlé krajiny jsou na přilehlých svazích Jizerských hor a Ještědském hřbetu	Zásadní	+	Význačná
	Podíl travních porostů v okrajových částech města tvořící volnější přechod do krajiny	Spoluurčující	+	Běžná

6.3 Celkové zhodnocení krajiny daného území

Krajinu hodnoceného území můžeme nazvat krajinou vysoce urbanizovanou (foto. č. 11). Poslední části volnější krajiny jsou zachovány v některých okrajových částech (foto. č. 12, foto č. 13), ovšem trend 21. století nazývaný suburbanizace zatím úspěšně tyto části více a více zmenšuje. V těsné blízkosti města se nachází přírodě blízká místa, jako jsou PP Ještěd a z druhé strany údolí uzavírající CHKO Jizerské hory. Hodnotnou částí města je jeho historické jádro (MPZ), které dává městu svůj specifický ráz. Věže kostelů a radnice s pozadím Ještědského hřbetu nebo pohoří Jizerských hor by mohly dávat pohledovému panorama z různých stran pohledu nezapomenutelný charakteristický obraz města (foto. č. 14). Bohužel tyto prvky se ve většině ztrácí v husté zástavbě panelových domů a výškových budov postavených v jejich blízkosti (obr.č.5). Nejvýznamnější dominantou a symbolem města Liberce je stavba vysílače Ještěd, který neutváří charakteristický obraz pouze města, ale celé oblasti. Téměř celé údolí zabírá souvisle zastavěná plocha města (obr.č.6). Hranice města ve většině míst naráží na porosty lesa, které dodávají městu přírodě blízký nádech, jako i travní porosty doprovázené rozptýlenou zelení v těchto okrajových částech města. Negativní vliv má nevhodná úprava vodního toku Lužické Nisy, který je v centru města zatrubněn. V dalších částech města je koryto řeky vystavěno ve vysoký kanál (foto.č.15), který z hlediska krajinnotvorného i urbanistického vysoce narušuje estetickou charakteristiku města i jeho okolí. Podobný negativní vliv mají na okrajích města i vystavěná průmyslová zóna (foto.č. 16) a velká obchodní centra jako OC Nisa nebo obchodní řetězce vystavěné v okrajové části na SZ straně města.

6.4 Doporučení pro ochranu a zachování krajinného rámce města

Na základě preventivního hodnocení, při kterém byly stanoveny a identifikovány znaky krajinného rázu, budou navrženy principy ochrany či zachování architektonicky hodnotných, přírodě blízkých nebo jinak prospěšných prvků hodnoceného území. Ve výčtu doporučených opatření nebude uváděna ochrana ZCHÚ, OCHÚ a EVL neboť tyto prvky jsou zvláště chráněny zákonem.

Ochranná opatření:

- Plochy travních porostů v místě přechodu ve svahy Ještědského hřbetu a CHKO JH je třeba zachovat současnou rozvolněnou zástavbu a nepovolovat zde zastavění typu tzv. zelených kobereců
- Přítomnost fragmentů lesa v oblasti Svárova, Ruprechtic, Vratislavic a Harcova by bylo vhodné zachovat a tyto plochy nedělit inženýrskými sítěmi a dopravní infrastrukturou
- U řeky Černá Nisa tvořící přítok Lužické Nisy zamezit provádění nevhodných úprav toku
- Zachování rozptýlené zeleně a v částech území s menším výskytem i její doplnění
- Zachovat dochovaný charakter příměstské krajiny v okrajových částech území (Svárov, Harcov, Vratislavice, Ostašov) a zamezit porušení tohoto dojmu zastavováním nevhodnými stavbami a rozsáhlejší plošnou výstavbou
- Zamezit v okolí dominanty vysílače Ještěd staveb, které by tuto dominantu potlačily
- V historickém jádru města (MPZ) zamezit umístování inženýrských sítí v blízkosti historických objektů a nevhodných architektonických staveb
- Zamezit výstavbu výškových a architektonicky nevhodných staveb a objektů, které by potlačili historické dominanty kostelů a radnice, jejichž věže utvářejí specifický obraz města a charakteristické panorama města
- Zachovat místa s výhledem na panorama města a přilehlé krajiny, které jsou na přilehlých svazích Jizerských hor a Ještědském hřbetu a v okolí těchto míst zamezit výstavbě objektů, které výhledu bránila

6.5 Změna identifikovaných znaků z hlediska historických souvislostí urbanizace

Identifikované znaky přírodní charakteristiky se v zásadě moc nezměnily. Stejně znaky, které utvářejí charakteristický ráz území, jsou údolí řeky Lužické Nisy, východní svahy Ještědského hřbetu, zvlněné svahy okraje CHKO Jizerské hory na východní straně území, řeka Černá Nisa tvořící přítok Lužické Nisy, další malé přítoky Lužické Nisy jako jsou potoky Harcovský, Doubský, Ostašovský, monokultury smrkového lesa pokrývající okolní svahy, Luční potok a také přehrady Harcov, která zde byla vybudována již v období II. vojenského mapování. Znaky, které na tomto území byly, ale byly zastoupeny jinou rozlohou anebo vznikly v závislosti na vývoji osídlení. Jsou to plochy travních porostů v místě přechodu ve svahy Ještědského hřbetu a CHKO Jizerské hory, které se z hlediska vývoje urbanizace podstatně zmenšili v důsledku zvýšení zastavěné plochy. Fragmenty lesa v oblasti Svárova, Ruprechtic, Vratislavic a Harcova začaly vznikat po období II. vojenského mapování, kde byla ještě souvislá plocha lesa a během sta let vývoje urbanizace zde byl vytvořen tento znak, který je patrný již na leteckých snímcích 50. let 20. století. II. vojenského mapování do období 50. let 20. století k nepatrnému nárůstu a poté do období současnosti k poklesu.

Znaky kulturní a historické charakteristiky se oproti přírodním charakteristikám měnily výrazně. Hranice městské zástavby na SV vymezeny lesními porosty nebyly v době II. vojenského mapování vymezeny lesy nýbrž travními porosty. Znak dochovaný charakter příměstské krajiny v okrajových částech území (Svárov, Harcov, Vratislavice, Ostašov) v období II. vojenského mapování vůbec nebyl, protože tyto části byly k Liberci připojeny později a v té době se jednalo o samostatné vsi. Znaky velká plocha průmyslového areálu na JZ a plocha obchodního centra na SZ neutvářely tuto krajinu ještě ani v 50. letech 20. století. Panelové domy v okrajových částech města se objevily v době 50. let 20. století a tento znak přetrval do současnosti a stal se negativním projevem. Dalším znakem jsou výškové budovy v dolním centru města, který nahradil znak průmyslových komínů, které tvořily dominanty města v obdobích kolem let 1900, 1915. Podstata historického jádra města se nijak výrazně od období 19. století nezměnila.

Dominanta vysílače Ještěd nahradila bývalou dominantu horského hotelu Ještěd, který v letech 1987 vyhořel. Rychlostní silnice R 35 procházející Libercem zde nahradila obchodní cestu, která je patrná ještě na mapách II. vojenského mapování. Silnice R 14 vznikla až v současnosti. Stavby kostelů a radnice, jejichž věže dávaly městu charakter pěti věžového města, zde byly už od 16. století a jsou zachovány do současnosti, pouze jejich dominanci v současné době zastínil znak výškových budov, jež je projevem nynější doby.

Znaky vizuální charakteristiky jako znak na většině území chybí pozvolný přechod městské zástavby do volné krajiny je znakem současnosti a ještě v 50. letech 20. století tento znak neplatil pro celé území. Znak místa s výhledem na panorama města a přilehlé krajiny, které jsou na přilehlých svazích Jizerských hor a Ještědského hřbetu, je v podstatě stejný pro celé hodnocené území. Další znaky jako podíl travních porostů v okrajových částech města tvořící volnější přechod do krajiny, velký podíl historických a památkově chráněných objektů, výrazně vystupující výškové budovy v dolním centru města podílející se v pohledovém panoramatu města, průmyslový areál tvořící dominantu svým i velkými plochami jednotlivých budov tvořící disharmonické měřítko s okolní krajinou byly v podstatě rozebrány v předchozích charakteristikách, neboť spolu vzájemně souvisí.

7. Diskuze

Cílem této práce bylo vyhodnocení krajinného rázu Liberecké kotliny se zaměřením na vztah města a krajinného rámce v historických souvislostech urbanizace a preventivní hodnocení krajinného rázu daného území, identifikace znaků a hodnot a návrh opatření k zachování nejcennějších hodnot krajiny.

Krajinu hodnoceného území můžeme nazvat krajinou vysoce urbanizovanou. V některých okrajových částech jsou zachovány travní porosty, které jsou ovšem zmenšovány suburbanizací. V okrajových částech území dominantní pozici kostelů převzala zástavba panelových domů (obr.č.6, foto.č.19), která nahradila rozsáhlou plochu travních porostů. Je zde vidět, jak výstavba na exponovaných místech dokáže významně změnit celý ráz krajiny či krajinného rámce a obzvlášť jde-li o okrajovou část města, kde tento typ výstavby není vhodný. Bukáček (2011) říká, že: „Princip ochrany obrazu sídla v krajině vy se měl držet určitých pravidel, které vychází z faktu, že sídlo je živý organismus, který chce žít a rozvíjet se. Princip by však měl jít cestou zdokonalování a nelze přeci stavět objekty, které ruší harmonický vztah mezi zástavbou a krajinou.” Proto bychom okraje měst a jejich přírodní a historické znaky měly udržovat a nesnažit se je znehodnocovat zástavbou typu tzv. zelených koberců jako jsou satelitní městečka, která narušují pocit rozvolněnosti zástavby v okrajových částech města, či nevhodnými výškovými budovami typu panelových domů a vysokých činžovních domů, které na tyto místa nepatří.

Ve většině okrajových částí území naráží hranice města na porosty lesa, což jsou okrajové části PP Ještěd a CHKO Jizerské hory. V jádru města by mohly věže kostelů a radnice tvořit nezapomenutelný charakteristický obraz města. Bohužel tyto prvky ve většině zanikají v husté zástavbě panelových domů a dalších výškových budov v jejich blízkosti. Tento jev popisuje i Hruza (1960): „Naše města mají dodnes velmi bohaté, svérázné a krásné siluety. U malých měst je skutečnost, že historické dominanty stačí ovládnout i současný obraz těchto měst. Jinak tomu je ovšem u velkých měst. Historické dominanty se ve stotisícových městech často téměř úplně ztrácejí.” Nejvýznamnější dominantou, která utváří charakteristický obraz města i celého okolí je vysílač Ještěd.

Negativní vliv na siluetu města a krajinný rámeček má nevhodná úprava vodního toku Lužické Nisy. Dalším negativním vlivem je vystavěná průmyslová zóna, obchodní centra na okrajích města v místech, která by měla zůstat s volnější zástavbou, aby zde byl zachován volnější přechod do volné krajiny. Bukáček (2011) též říká, že „města jsou v dnešní době unifikována postupnou výstavbou v okrajových částech mohutnými halovými objekty skladišť a architektonicky neuspořádanými objekty nákupních center zabírajících prostor, který by mohl sloužit k odpočinku, tvůrčímu životu a rekreaci.“ Bylo by tedy vhodné a pro stávající obyvatele města, kdyby tvůrčí územní plány dbali na pravidla dodržování rozvolněné zástavby na okrajích měst. Vždyť obyvatelé především velkých měst si potřebují oddychnout z pocitu vyčerpanosti a hektického stylu života, který města vytváří. K tomu to odpočinku lidem právě slouží okrajové části a nikoho nepotěší, že po práci pokud si chce odpočinout, musí jet několik kilometrů, protože okolí města je zastaveno sklady a výrobními halami.

Celkově městská zástavba doprovázená městskou zelení dodává dojem semknutí města s přírodou (foto.č.20). Krajinný rámeček města dotváří v dálce viditelný horizont Jizerských hor a Ještědského hřbetu, který dodává městu charakteristický ráz.

8. Závěr

Ochrana přírody a krajiny je v podstatě mladou disciplínou. K této problematice nebylo z počátku přístupováno, tak jak je tomu dnes. Ochrana krajinného rázu je zakotvena v zákoně a v současné době je mnoho metodických postupů jak jej chránit. Pokud jde ovšem o města, zde se začíná rozlišovat co je krajinný ráz a kde se už jedná o krajinný rámeček města, který je řešen na úrovni procesu plánování. Bylo by tedy dobré více věnovat pozornost tomuto tématu v těchto podkladech. Z mého hodnocení je vidět, jak se díky urbanizaci může krajinný ráz změnit a i když se jedná o město, v jeho bezprostřední blízkosti se může vyskytovat mnoho přírodně hodnotných území a zasazené město do krajiny může tvořit vizuálně pozitivní dojem.

Zpracováním této práce zabývající se hodnocením krajinného rázu a rámečku města jsem se podívala podrobněji do problematiky ochrany krajinných prostorů v okolí měst a měla jsem možnost dostat se a vyzkoušet si nelehkou pozici odborníků, kteří tuto problematiku musí řešit.

Cílem této práce bylo vyhodnocení krajinného rázu Liberecké kotliny se zaměřením na vztah města a krajinného rámečku v historických souvislostech urbanizace a preventivní hodnocení krajinného rázu. Tato studie může sloužit jako jeden z podkladů, ke kterým je přihlíženo v rámci tvoření ÚAP obcí, při tvorbě krajinářských studií nebo jako součást průzkumů a rozborů v rámci procesů územního plánování.

9. Použitá literatura

ANDRADE DNEBOSKÁ, M. Hledání jednoho z aspektů krajinné identity. In: Ochrana krajinného rázu – třináct let zkušeností, úspěchů i omylů. Ed. I. Vorel, P. Sklenička. Praha: 2006. s. 13 – 18. ISBN 80-903206-7-8.

AOPK ČR. Seznam lokalit NATURA 2000 [online]. [citováno 2012-03-11]. Dostupné z URL http://www.nature.cz/natura2000-design3/web_lokality.php?cast=1805akce=kartaid=1000068875

BENESCH, A., DOBLHAMMER, R. Ochrana krajinné identity před společností – pro společnost? In: Ochrana krajinného rázu – třináct let zkušeností, úspěchů i omylů. Ed. I. Vorel, P. Sklenička. Praha: 2006. s. 7 – 11. ISBN 80-903206-7-8.

BUKÁČEK, R., MATĚJKA, P. Hodnocení krajinného rázu (metodika zpracování) – upravená verze. SCHKO ČR. Praha: 1999 [online]. [citováno 2011-05-18]. Dostupné z URL <http://old.ochranaprirody.cz/res/data/134/017960.pdf>

BUKÁČEK, R. Preventivní hodnocení krajinného rázu rozsáhlejšího území – metodika a možnosti jeho využití. In: Ochrana krajinného rázu – třináct let zkušeností, úspěchů i omylů. Ed. I. Vorel, P. Sklenička. Praha: 2006. s. 91 – 98. ISBN 80-903206-7-8.

BUKÁČEK, R. Metodika preventivního hodnocení krajinného rázu, verze 2. In: Aktuální otázky ochrany krajinného rázu. Ed. I. Vorel, J. Kupka. ČVUT, Praha: 2010. s. 52 – 66. ISBN 978-80-01-04537-4.

BUKÁČEK, R. Zamyšlení nad vztahy sídla a jeho krajinného rámce a jejich ochranou. In: Krajinný ráz v sídlech, sídla v rázu krajiny. Ed. I. Vorel, J. Kupka. ČVUT, Praha: 2011. s. 105 – 114. ISBN 978-80-01-04908-2.

CÍLEK, V. Mykromytologická diverzita a časový ráz krajiny. In: Ochrana krajinného rázu – třináct let zkušeností, úspěchů i omylů. Ed. I. Vorel, P. Sklenička. Praha: 2006. s. 31 – 35. ISBN 80-903206-7-8.

CULEK, M. Biogeografické členění České republiky. Praha: Enigma, 1996. 347 s. ISBN 80-85368-80-3.

ČTVERÁČEK, K., MOHR, J. Liberec, mezi vzpomínkou a přítomností. Zwischen erinnerung und gegenwart. 1. vydání. Liberec: Knihy 555, 2001. ISBN 80-238-7667-8.

DADEJÍK, O., ZUSKA, V. Estetika krajiny. In: Ochrana krajinného rázu – třináct let zkušeností, úspěchů i omylů. Ed. I. Vorel, P. Sklenička. Praha: 2006. s. 39 – 42. ISBN 80-903206-7-8.

DAY, CH. Spirit and Place. Architectural Press. Kidlington (England): 2002. 253 s. ISBN 978-0750653596.

DEMEK, J. Zeměpisný lexikon ČSR, Hory a nížiny. 1. vydání. Praha: ACADEMIA, 1987. 584 s.

DEMEK, J., MACKOVČIN, P. Zeměpisný lexikon ČR, Hory a nížiny. 2. vydání. Brno: AOPK ČR, 2006. 582 s. ISBN 80-86064-99-9.

DRAHOŇOVSKÝ, M., KAŠPAR, R. Liberec, město v klínu hor. 1. vydání. Liberec: Nakladatelství 555, 1998. 160 s. ISBN 80-902590-1-4.

FORMAN, R. T. T., GODRON, M. Krajinná ekologie. Praha: Academia, 1993. 583 s. ISBN 80-200-0464-5.

GÖTZ, A., ŠTULC, M. Životní prostředí: učebnice pro střední školy: příručka pro učitele a veřejnost. Praha: Nakladatelství české geografické společnosti, 3 vydání, 1999. 67 s. ISBN 80-86034-37-2.

HANSON, H. Ochrana charakteru krajiny, posouzení vizuálního zásahu (VIA). In: Ochrana krajinného rázu – třináct let zkušeností, úspěchů i omylů. Ed. I. Vorel, P. Sklenička. Praha: 2006. s. 21 – 24. ISBN 80-903206-7-8.

HRŮZA, J. Česká města. Česká architektura. Velká řada – svazek 5. 1. vydání. Nakladatelství československých výtvarných umělců. Praha: 1960. 218 s.

HRŮZA, J. Teorie měst. 1. vydání. Nakladatelství československé akademie věd. Praha: 1965. 328 s.

KAŠPAR, R. Jizerské hory. O mapách, kamení a vodě. 1. vydání. Liberec: 2008. 576 s. ISBN 978-80-87100-08-0.

KOL. AUTORŮ. Přírodní park Ještěd. 1. vydání. Liberec: Jizersko-horský spolek o.s., 2001.

KOL. AUTORŮ. Atlas podnebí Česka. Climate atlas of Czechia. 1. vydání. Praha: ČHMÚ, 2007. ISBN 978-80-86690-26-1.

KUČA, K. Města a městečka v Čechách, na Moravě a ve Slezsku. 3. díl. 1. vydání. Nakladatelství Libri. Praha: 1998. ISBN 80-85983-12-5.

LIPSKÝ, Z. Přírodní charakteristiky krajinného rázu. In Péče o krajinný ráz – cíle a metody. Ed. I. Vorel, P. Sklenička. Praha: ČVUT, 1999. s. 92 – 99. ISBN 80-01-01979-9.

LIPSKÝ, Z., ROMPORTL, D. Krajinné indikátory pro hodnocení změn krajinného rázu. In: Ochrana krajinného rázu – třináct let zkušeností, úspěchů i omylů. Ed. I. Vorel, P. Sklenička. Praha: 2006. s. 51 – 56. ISBN 80-903206-7-8.

LÖW, J., CULEK, M., NOVÁK, J., HARTL, P. Typy krajinného rázu České republiky. In: Ochrana krajinného rázu – třináct let zkušeností, úspěchů i omylů. Ed. I. Vorel, P. Sklenička. Praha: 2006. s. 43 – 48. ISBN 80-903206-7-8.

LÖW, J., MÍCHAL, I. Krajinný ráz. Kostelec nad Černými lesy: Lesnická práce, s.r.o., 1. Vydání, 2003. 552 s. ISBN 80-86386-27-9.

LÖW, J., NOVÁK, J., DOHNAL, T. Krajinný ráz a ÚAP. In: Aktuální otázky ochrany krajinného rázu. Ed. I. Vorel, J. Kupka. Praha: 2010. s. 67 – 74. ISBN 978-80-01-04537-4.

MACKOVČIN, P. Chráněná území ČR. Liberecko, svazek III. 1. vydání. Praha: AOPK ČR a EkoCentrum Brno, 2002. 331 s. ISBN 80-86064-43-3.

MATĚJKA, P., BUKÁČEK, R. Využití Metodiky preventivního hodnocení krajinného rázu k posouzení venkovských urbanizovaných prostorů. In: Ochrana krajinného rázu – třináct let zkušeností, úspěchů i omylů. Ed. I. Vorel, P. Sklenička. Praha: 2006. s. 99 – 104. ISBN 80-903206-7-8.

MIŠTĚRA, L. a kol. Geografie Československé socialistické republiky. 1. vydání. Státní pedagogické nakladatelství Praha, Praha: 1985. 385 s.

MODRÝ, M., SÝKOROVÁ, J. Maloplošná chráněná území Libereckého kraje. 2. vydání. Liberecký kraj, rezort rozvoje venkova, zemědělství, životního prostředí a informatiky, Liberec: 2007.

NĚMEC, J., POJER, F. Krajina v České republice. Praha: Consult, 2007. 399 s. ISBN 978-80-903482-3-3.

NORBERG-SCHULZ, CH. Genius loci, k fenomenologii architektury. Odeon. Praha: 1994. 218 s. ISBN 80-207-0241-5.

SALAŠOVÁ, A. Krajinný ráz – potřeba vymezení pojmu. In: Péče o krajinný ráz – cíle a metody. Ed. I Vorel, P. Sklenička. Praha: ČVUT, 1999. s. 28 – 31. ISBN 80-01-01979-9.

SALAŠOVÁ, A. Ochrana krajinného rázu konzervace versus tvorba krajinného prostoru. In: Aktuální otázky ochrany krajinného rázu. Ed. I. Vorel, J. Kupka. Praha: 2010. s. 75 – 83. ISBN 978-80-01-04537-4.

SÁDLO, J., POKORNÝ, P., HÁJEK, P., DRESLEROVÁ, D., CÍLEK, V. Krajina a revoluce - významné přelomy ve vývoji kulturní krajiny Českých zemí. 1. Vydání, Praha, Malá Skála, 2005. 248 s. ISBN 80-86776-02-6.

SEMOTANOVÁ, E. Historická geografie Českých zemí. Historický ústav. Praha: 2006. ISBN 80-7286-042-9.

SKLENIČKA, P. Základy krajinného plánování. Praha: Naděžda Skleničková, 2. vydání, 2003. 321 s. ISBN 80-903206-1-9.

SVOBODOVÁ, K. Krajinný ráz. Krajina a krajinný ráz ve strategickém plánování. Ústav prostorového plánování FA ČVUT. [online]. [citováno 2011-09-24]. Dostupné z URL http://cvut.mapovyportal.cz/krajina_krajinny_raz.pdf

SÝKORA, J. Územní plánování vesnic a krajiny. Urbanismus 2., ČVUT. Fakulta stavební. 2002. 226 s. ISBN 80-01-02641-8.

ŠKOUDLÍNOVÁ, A. Krajinný ráz a státní správa. In: Ochrana krajinného rázu – třináct let zkušeností, úspěchů i omylů. Ed. I. Vorel, P. Sklenička. Praha: 2006. s. 117 – 123. ISBN 80-903206-7-8.

TECHNIK, S. Liberecké domy hovoří I. Liberec: Úřad města Liberec, odbor hospodářského rozvoje města, 1992.

TECHNIK, S. Liberecké domy hovoří III. Liberec: Úřad města Liberec, odbor hospodářského rozvoje města, 1995.

TECHNIK, S., RUDA, V. Liberec minulosti a současnosti. Ústí nad Labem: Severočeské nakladatelství, 1980. 312 s.

VIK, K., SCHEYBAL, J. V. Severní Čechy. Praha: Státní nakladatelství krásné literatury, hudby a umění, 1958. 160 s.

VOREL, I., BUKÁČEK, R., MATĚJKA, P., CULEK, M., SKLENIČKA, P. Metodický postup posouzení vlivu navrhované stavby, činnosti nebo změny využití území na krajinný ráz. Praha: ČVUT, 2004. 22 s. ISBN 80-903206-3-5.

VOREL, I. Hranice únosnosti zásahů do krajinného rázu. In: Ochrana krajinného rázu – třináct let zkušeností, úspěchů i omylů. Ed. I. Vorel, P. Sklenička. Praha: 2006. s. 61 – 67. ISBN 80-903206-7-8.

VOREL, I. Krajinný ráz a jeho ochrana, 1. část – Charakter, ráz a identita krajiny. Ochrana přírody, ročník 61, 9/2006. Praha: Environs, Agentura ochrany přírody a krajiny, 2006. s. 262 – 265.

VOREL, I. Krajinný ráz a jeho ochrana, 2. část – Proměnlivost krajinného rázu – typické a rozlišující znaky. Ochrana přírody, ročník 61, 10/2006. Praha: Environs, Agentura ochrany přírody a krajiny, 2006. s. 301 – 303.

VOREL, I. Poznámky k některým otevřeným otázkám ochrany krajinného rázu. In: Aktuální otázky ochrany krajinného rázu. Ed. I. Vorel, J. Kupka. Praha: 2010. s. 31 – 37. ISBN 978-80-01-04537-4.

VOREL, I. Ochrana krajinného rázu v územním plánu – fikce nebo reálná možnost? In: Krajinný ráz v sídlech, sídla v rázu krajiny. Ed. I. Vorel, J. Kupka. ČVUT, Praha: 2011. s. 56 – 65. ISBN 978-80-01-04908-2.

ZONNEVELD, I. S. Land Ecology. Amsterdam: SPB Academic Publishing, 1995. 199 s.

Ostatní zdroje

ČSÚ. Statistická ročenka Libereckého kraje 2010. Statistical yearbook of the Liberecký region. Kód publikace 5111011-10

Evropská úmluva o krajině. Rada Evropy [online]. [citováno 2011-08-20]. Dostupné z URL http://www.mzp.cz/cz/zakladni_dokumenty_evropska_umluva.

Zákon č. 114/1992 Sb. O ochraně přírody a krajiny. Česká národní rada. Sbírnka zákonů.

Mapy 2. vojenského mapování. Mapový server Geoportal. [online]. [ztaženo 2012-01-12]. Dostupné z URL <http://geoportal.gov.cz/web/guest/map>

Historické letecké snímky 50. let 20. století. Mapový server Geoportal. [online]. [ztaženo 2012-01-12]. Dostupné z URL <http://geoportal.gov.cz/web/guest/map>

Ortofotomapa. Mapový server Geoportal. [online]. [ztaženo 2012-01-12]. Dostupné z URL <http://geoportal.gov.cz/web/guest/map>

10. Přílohy

Seznam příloh:

Změna struktury krajiny z hlediska heterogenity	69
Změny krajiny dle historických fotografií	75
Foto. č. 11: Pohled na Liberec z Ještědského hřbetu	83
Foto. č. 12: Pohled na Vesec, Doubí a Pilínkov z roku 1994	83
Foto. č. 13: Pohled přes sídliště Kunratická na Starý Harcov z roku 1994 ...	84
Foto. č. 14: Pohled od radnice směrem k Ještědskému hřbetu	84
Obr. č. 5: Pohled od Ještědského hřbetu na celé město	85
Obr. č. 6: Pohled od Ještědského hřbetu na celé město	85
Foto. č. 15: Pohled na nevhodnou úpravu vodního toku Lužické Nisy	86
Foto. č. 16: Pohled na průmyslovou zónu z Ještědského hřbetu	86
Foto. č.17: Stav zástavby v roce 1950	87
Foto. č.18: Stav zástavby v roce 2001	87
Obr. č. 6: Pohled na Rochlice kolem roku 1900, pohlednice	87
Foto. č. 19: Pohled na Rochlice kolem roku 2001	88
Foto. č. 20: Pohled na Liberec ve směru z JV na SZ, rok 1994	88
Foto. č. 21: Panorama Liberce od sídliště Rochlice	89
Foto. č. 22: Pohled od sídliště Broumovská směrem k Jizerským h., rok 1994	89
Obr. č. 7: Pohled z Výšiny, pohlednice z roku 1904	90
Foto. č. 23: Pohled z okrajové části Liberce směrem k Ještědskému hřbetu	90
Obr. č. 8: Pohled od Vratislavic k Ještědu, rok 1920	91
Foto. č. 24: Pohled od Vratislavic k Ještědu, rok 2001.....	91
Mapa č. 4: Hodnocené území	92
Mapa č. 5: Hodnocené území	93
Mapa č. 6: Ochrana přírody a krajiny	94
Mapa č. 1: metoda lineárního vzorkování v hodnoceném území, II. vojenské mapování	95
Mapa č. 2: metoda lineárního vzorkování v hodnoceném území, 50. léta 20. století	96
Mapa č. 3: metoda lineárního vzorkování v hodnoceném území, současnost	97

Změna struktury krajiny z hlediska heterogenity

Metodický základ byl převzat od Formana a Godrona (1993), kteří popisují heterogenitu krajiny na základě výskytu jednotlivých krajinných složek pomocí liniového přístupu.

Metoda liniového přístupu:

- linie jsou vedeny přes hodnocené území
- jsou na nich vyznačeny úseky stejné délky
- v každém úseku je sledován výskyt či nepřítomnost každého typu krajinné složky

Tato metoda tedy spočívá v položení linie, její rozdělení na určitý počet stejných úseků, určení výskytu jednotlivých krajinných složek a určení jejich četnosti. Výstupem je tabulka se symboly pro přítomnost či nepřítomnost dané krajinné složky v daném úseku a procento četnosti v linii.

Pro sledování vývoje změn v čase byla použita mapa II. vojenského mapování (1836 – 1852), historické letecké snímky (50. let 20. století) a současná ortofotomapa. Letecké snímky a ortofotomapa byli v měřítku 1:15 385.

V hodnoceném území o rozloze 106,6 km² byly vedeny 3 linie rovnoběžně ve směru JZ – SV o délce 9 km. Všechny 3 linie byly rozděleny na 45 úseků o délce 200 m. Linie č. 1 byla vedena od JZ okraje území Horní Suché u Liberce na SV okraj v oblasti Kateřinek u Liberce. Linie č. 2 byla vedena z JZ okraje území v oblasti Horního Hanychova na SV okraj území do oblasti Ruprechtice. Linie č. 3 byla vedena z JZ okraje území z oblasti Pilínkov na SV okraj území v oblasti Starý Harcov.

V rámci hodnocení bylo stanoveno 9 typů krajinných složek. Do jednotlivých typů krajinných složek byly zahrnuty další krajinné složky a to: orná půda, travní porost (louky, pastviny), les, rozptýlená zeleň (soliterní vzrostlé stromy, pásy, linie stromů a keřů, shluky, remízky stromů a keřů), komunikace (zpevněné i nezpevněné), železnice, budovy (samostatně stojící domy, rozvolněná zástavba vesnického typu), zastavěná plocha (souvislá městská zástavba), vodní tok.

Přítomnost nebo nepřítomnost typů krajinných složek bylo v tabulce označeno: (0) nepřítomnost, (*) přítomnost

V části procentuálního vyjádření bylo (x) použito u liniiových staveb, čímž je vyjádřen nevýznamný podíl na linii.

Toto vyhodnocení je bráno a interpretováno z pohledu logického, ekologického a socioekonomického.

II. vojenské mapování - linie č. 1.

Typ krajinné složky		
Orná půda	000000***000000***00000000000000000000000000	13%
Travní porost	00000000***0000*000***0000*00000**0000	34%
Les	*****00000000000**00*****00*****00*****	64%
Rozptýlená zeleň	000000*0***0***0000000*0000000000000000	24%
Komunikace	0000*000*00***0*000*0*0*00***0***0*****0000	(x)
Železnice	00000000000000000000*00000000000000000000	(x)
Budovy	000000000000**00000*****0000*0000*0*****0000	31%
Zastavěná plocha	000	0%
Vodní tok	000*000000000*0000000*00000000000000000000	(x)

50. léta 20. století - linie č. 1.

Typ krajinné složky		
Orná půda	0000000*0***0*0***0*00*0*0**0000***00000000	38%
Travní porost	0000000*****0***0*0**00*0*00*****0000	58%
Les	*****000000*0000000000**00*0000000000****	36%
Rozptýlená zeleň	000000000000000000000000*0000000***000****0000	18%
Komunikace	**00**0*00*0***0**000*00***00*0*0*00***0000	(x)
Železnice	00000000000000000000*00000000000000000000	(x)
Budovy	000000000000*000000000*00*000000*00***00000	16%
Zastavěná plocha	000000000000000000000000000000*000000000000	2%
Vodní tok	000*000000000*0000000*00000000000000000000	(x)

Současnost - linie č. 1.

Typ krajinné složky		
Orná půda	00	0%
Travní porost	000000*****0000000000000000*00*0*000000	31%
Les	*****00000000000000000000*****0000*0***	38%
Rozptýlená zeleň	000000*00*0***00000*00000000000000000000	16%
Komunikace	0*0000*000*0*****00*****0*0*****0000	(x)
Železnice	00000000000000000000*00000000000000000000	(x)
Budovy	000000000000***00000000000000000000*000000	9%
Zastavěná plocha	0000000000000000*****000****00*0000	42%
Vodní tok	000*000000000*0000000*00000000000000000000	(x)

Plocha lesa v období II. vojenského mapování se vyskytovala v 64%, travní porost v 34%, budovy v 31% a rozptýlená zeleň v 24%. Tyto čtyři typy krajinných složek byly nejvíce zastoupeny a nejvíce se podílely na utváření krajiny v severní části hodnoceného území. Dominantní složkou byl les, který se vyskytoval kromě druhé čtvrtiny linie, kde byl zastoupen travním porostem a rozptýlenou zelení, po celé délce linie. Orná půda se vyskytovala v levé části linie a budovy ve středu a na pravé části linie.

V 50. letech 20. století se stal dominantní složkou travní porost (58%), který se vyskytoval podél celé linie mimo okrajové části, doprovázený ornou půdou (38%), která měla velmi podobné rozložení jako travní porost. Tyto dvě složky nahradily les ve střední části linie. Na okrajích linie se les (36%) nadále vyskytoval. Rozptýlená zeleň (18%) oproti II. vojenskému mapování, kde byla na levé části linie, se posunula na pravou část linie. Procentuální rozdíl rozptýlené zeleně byl v těchto dvou období 6%. Procentuální rozdíl budov byl 15% úbytek, což neznamená, že by ubylo jednotlivých budov, ale naopak původní jednotlivé domy nahradila souvislá zástavba (2%).

V současnosti dominuje zastavěná plocha (42%), les (38%) a travní porost (31%). Orná půda zcela ustoupila. Travní porost se nachází z velké části na levé straně linie kontrastně proti zastavěné ploše, která se nejvíce vyskytuje uprostřed linie a částečně na pravé straně linie. Samostatné budovy jsou po vnějších stranách zastavěné plochy, což naznačuje volnější přechod do volné krajiny. Les se ustálil a jeho plocha se již výrazně oproti historii nezměnila.

II. vojenské mapování - linie č. 2.

Typ krajinné složky		
Orná půda	0000000000**000000000000000000000000000000000000	4%
Travní porost	000000*****00****0***000000**0**000000000	42%
Les	*****000000***000**0000000*****	64%
Rozptýlená zeleň	000000**000*0000**0000000000000000000000000000	13%
Komunikace	00*000*0**0*0**00*****000*****0000**00**00*0	(x)
Železnice	000000000000000*00000*00000000000000000000000000	(x)
Budovy	00000000000000**000****00*000000000**0000*0000	22%
Zastavěná plocha	00000000000000000000000000000000*****000000000000000	11%
Vodní tok	00	(x)

rozptýlenou zelení (18%) a samostatnými budovami /18%). Oproti období II. vojenského mapování se plocha travního porostu a budov zmenšila, protože byly nahrazeny zastavěnou plochou (40%). Orná půda se ze 4% navýšila na 11%.

V současnosti dominuje zastavěná plocha (51%), les (38%) a travní porost (20%). Orná půda opět zcela ustoupila. Lesní plocha zůstává s porováním 50. let 20. století v podstatě stejná. Travní porost se nachází stále v levé části, pouze se trochu posunul do kraje na úkor zhruba 1% lesa. Zastavěná plocha se od 50. let 20. století rozrostla směrem do levé části linie na úkor travního porostu a rozptýlené zeleně.

II. vojenské mapování - linie č. 3.

Typ krajinné složky

Orná půda	000	0%
Travní porost	0000*****0**0*000***0000*0**000000*000	47%
Les	*****00000000**0*****	78%
Rozptýlená zeleň	000000000*00000*000000000000000000000000000000	7%
Komunikace	*000*0*0000*00**0*****00*0*0000*00**0**000*00	(x)
Železnice	000000000*0000000000000000000000000000000000000	(x)
Budovy	0000000000000*0*****00000000*00**0**000000	27%
Zastavěná plocha	000	0%
Vodní tok	0000000000000000*0*000000000000*0000000000	(x)

50. léta 20. století - linie č. 3.

Typ krajinné složky

Orná půda	0*****0*****0*****00*****0*00000000000000	56%
Travní porost	*****0**0000*0**0**0*****0*00*****0000000	58%
Les	000000000000**000*00**0000**00**000*****	40%
Rozptýlená zeleň	****0*0000**0000**0*0000*0000*00***0000000	36%
Komunikace	0000*000000*00*0*0*****0**0000*00**00000000	(x)
Železnice	0000000000*0000000000000000000000000000000000000	(x)
Budovy	0000000000000*0000**0000**0000000**000000000	16%
Zastavěná plocha	000	0%
Vodní tok	0000000000000000*0*000000000000*0000000000	(x)

Současnost - linie č. 3.

<u>Typ krajinné složky</u>		
Orná půda	00	0%
Travní porost	*****00	44%
Les	*****00	44%
Rozptýlená zeleň	00000*000**000000000*000**00*00*00***0000*000	27%
Komunikace	0000***0**0*****0**0***00*0***00000*000	(x)
Železnice	0000000000*000	(x)
Budovy	000***000*0000000000000000**000*00**000000000	22%
Zastavěná plocha	000000**00*****0000000*0000000*00000000000	40%
Vodní tok	00000000000000000000*0*000000000000*0000000000	(x)

V období II. vojenského mapování se plocha lesa vyskytovala v 78%, travní porost v 47% a budovy v 27%. Tyto tři složky byly hlavní, které utvářely krajinu v jižní části hodnoceného území. Dominantní složkou byl les, který se vyskytoval v levé a středové části linie, v pravé části linie byl přerušen travním porostem a v okrajové části les dosahoval opět až na hranici linie. Travní porost se objevoval průběžně celou linií, avšak dominoval v levé části linie. Jednotlivé budovy se od středu linie táhly směrem do stran přibližně rovnoměrně, ovšem v levé části linie jsou ve shluku, kdežto v pravé části linie jsou rovnoměrně rozptýleny. Orná půda a zastavěná plocha se v této části území nevyskytovala.

V 50. letech 20. století se staly dominantními složkami orná půda (56%), travní porost (58%), les (40%) a rozptýlená zeleň (36%). Oproti II. vojenskému mapování se výrazně změnila plocha lesa z 78% na 40%. Les byl rozptýlen ve středu linie a směrem k pravému okraji linie se nacházela již souvislá plocha. Na levém okraji linie les úplně vymizel. Orná půda, travní porost a rozptýlená zeleň se vzájemně doprovázely od levého konce linie do středu linie. Travní porost se nacházel i v pravé části linie, kde přecházel v les. Markantní rozdíl v podílu rozptýlené zeleně mezi obdobími II. vojenského mapování a 50. léty 20. století spočíval v téměř polovičním úbytku lesních ploch.

V současnosti dominuje les (44%), travní porost (44%) a zastavěná plocha (40%). Orná půda zcela ustoupila. Plocha lesa se od 50. let 20. století již výrazně nezměnila. Travní porost a rozptýlenou zeleň od středu linie směrem k levé části linie nahradila zastavěná plocha (40%). Samostatné budovy od 50. let 20. století se posunuly ze střední části linie na okrajové části linie, kde v levé části tvoří shluk a v pravé části jsou rozptýlenější.

Změny krajiny dle historických fotografií

Změny krajiny v rámci historického vývoje území byl vyhodnocen na základě změn obrazu města a krajinného rámce a srovnání stavu krajiny z historických fotografií a pohlednic, které byly porovnány s fotografiemi ze současnosti nebo z let přibližující se této době. Toto srovnání bylo provedeno vždy z co nejvíce podobných pohledů, kde byl předpoklad pořízení fotografie ze stejného místa. Byly použity fotografie a pohlednice, které zhruba odpovídají časovému horizontu, na který je zaměřeno hodnocení území.

Foto. č. 1: Vratislavice nad Nisou kolem roku 1994



Zdroj: Kniha o Liberci (2006)

Foto. č. 2: Vratislavice nad Nisou kolem roku 1910



Zdroj: Kniha o Liberci (2006)

Na fotografii č. 2 dominuje krajíně vysoká budova uprostřed zástavby, po boku s místním kostelíkem, továrním komínem a napravo rozlehlá plocha luk a polí. Na fotografii č. 1 přebrala dominantní pozici zástavba panelových domů, která nahradila rozsáhlou plochu luk a polí. Tovární komín jako symbol tehdejší doby zmizel a místní kostelík jako tehdejší dominantanta je též zastřen stavbou panelových domů. Zde je vidět jak výstavba na exponovaných místech dokáže významně změnit celý ráz krajiny. Navíc se tato lokalita nachází v okrajových částech města a tato panelová zástavba zde není vhodná.

Foto. č. 3: Starý Harcov, současnost



Zdroj: Liberec, mezi vzpomínkou a přítomností (2001)

Foto. č. 4: Starý Harcov kolem roku 1920



Zdroj: Liberec, mezi vzpomínkou a přítomností (2001)

Na fotografii č. 3 je oproti fotografii č. 4 na první pohled patrný nárůst plochy lesa za místním kostelem, došlo i k navýšení plochy s rozptýlenou zelení a zástavby. Dominantu krajiny tvoří místní kostel a plochy travních porostů se svahy pokrytými lesy, které náleží CHKO Jizerské hory. Tato lokalita se nachází v okrajové části a pro zachování vesnického dojmu a pozvolného přechodu do volné krajiny je nezbytné zamezit dalšímu navýšení zástavby a především vyšších budov než jsou původní domy.

Obr. č. 1: Pohled na Liberec kolem roku 1905



Zdroj: Kniha o Liberci (2006)

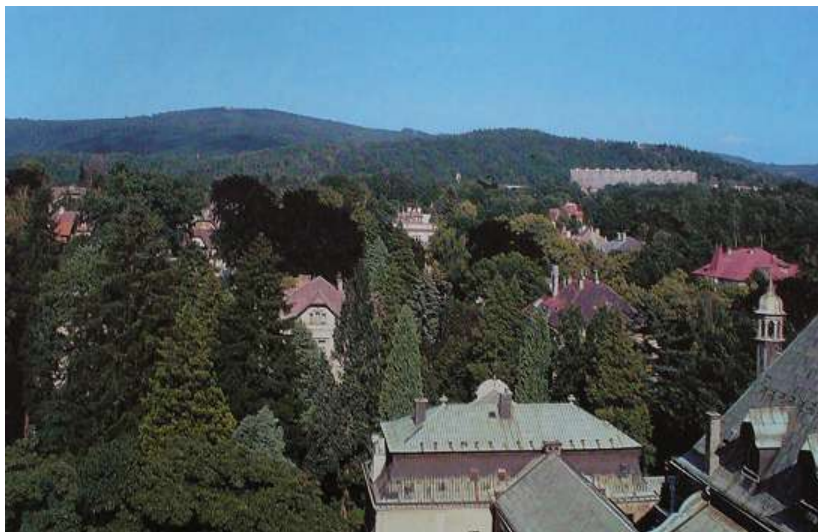
Obr. č. 2: Pohled na Liberec kolem roku 1805



Zdroj: Kniha o Liberci (2006)

Na obr. č.1 a obr. č. 2 je vidět jak vypadalo město před a po průmyslové revoluci. Silný rozvoj města změnil výrazně krajinný rámeček města. Volná místa, kde se nacházely plochy travních porostů, byla nahrazena souvislou zástavbou. Krajinně začalo dominovat průmyslové město. V dálkovém pohledu siluetu města zjemňují viditelné horizonty Jizerských hor.

Foto. č. 5: Vilová čtvrť nad muzeem kolem roku 2001



Zdroj: Liberec, mezi vzpomínkou a přítomností (2001)

Obr. č. 3: Vilová čtvrť nad muzeem kolem roku 1910, pohlednice



Zdroj: Liberec, mezi vzpomínkou a přítomností (2001)

Na fotografii č. 5 a obr. č. 3 je vidět jak v některých částech města v období sta let již nedošlo k větším změnám ve výstavbě. V tomto případě to je také způsobeno tím, že tato část města patří do městské památkové zóny. Na fotografii č. 5 je patrná změna v městské zeleni, která svým růstem zakryla výrazné křivky vilových domů a v dálkovém projevu na horizontu Jizerských hor zmizela Liberecká výšina v rostoucím porostu lesa a přibyla stavba panelového domu " Wolkerák".

Foto. č. 6: Tržní náměstí, současnost



Zdroj: Liberec, mezi vzpomínkou a přítomností (2001)

Foto. č. 7: Tržní náměstí kolem roku 1965



Zdroj: Liberec, mezi vzpomínkou a přítomností (2001)

Na fotografii č. 6 a 7 je patrná změna ve vnímání městského prostoru z hlediska urbanistického a infrastruktury společných zařízení. Tomuto pohledu dominuje souvislá městská zástavba doprovázena městskou zelení, která dává dojem semknutí města s přírodou. Krajinný rámec města opět doprovází pohoří Jizerských hor. V dálkovém pohledu je opět mírně narušen pohled na horizont, kde se rozprostírá panelový dům "Wolkerák".

Foto. č. 8: Liberec směrem k nádraží, současnost



Zdroj: Liberec, mezi vzpomínkou a přítomností (2001)

Foto. č. 9: Liberec směrem k nádraží kolem roku 1960



Zdroj: Liberec, mezi vzpomínkou a přítomností (2001)

Na fotografii č. 8 je vidět jak dochází ke změně funkce města, kde se převážně průmyslová funkce začíná prolínat se správní. V souvislé zástavbě města přebraly dominanci panelové domy nad průmyslovými komíny. Na fotografii č. 9 tvořily hlavní dominanty zástavby komíny, které byly v tehdejších dobách symbolem průmyslového a prosperujícího města. Na obou fotografiích dodává dojem podhorského města a utváří krajinný ráz města Ještědský hřbet s hlavní dominantou a symbolem Liberce vysílač Ještěd.

Foto. č. 10: Liberec směrem od nádraží, současnost



Zdroj: Liberec, mezi vzpomínkou a přítomností (2001)

Obr. č. 4: Liberec směrem od nádraží, rok 1915



Zdroj: Liberec, mezi vzpomínkou a přítomností (2001)

Na fotografii č. 10 je názorně vidět jak ve velkých městech dochází k potlačování historicky významných dominant v závalu vysokých budov. Věž kostela vlevo není vůbec vidět, místo toho se v zorném poli na jejím místě objevují panelové domy. Věž radnice je téměř nerozeznatelná od okolní zástavby. Od středu k pravé straně místo komínů (obr. č. 4) zaujímají dominující výškové budovy. Krajinný rámeček města dotváří v dálce viditelný horizont Jizerských hor, který dodává městu charakteristický ráz.

Fotografie a pohlednice

Foto. č. 11: Pohled na Liberec z Ještědského hřbetu



Zdroj: Autor

Foto. č. 12: Pohled na Vesec, Doubí a Pilínkov z roku 1994



Zdroj: Kniha o Liberci (2006)

Foto. č. 13: Pohled přes sídliště Kunratická na Starý Harcov z roku 1994



Zdroj: Kniha o Liberci (1996)

Foto. č. 14: Pohled od radnice směrem k Ještědskému hřbetu



Zdroj: Liberec, mezi vzpomínkou a přítomností (2001)

Obr. č. 5: Pohled od Ještědského hřbetu na celé město



Zdroj: Liberec, město v klínu hor (1998)

Obr. č. 6: Pohled od Ještědského hřbetu na celé město



Zdroj: Liberec, město v klínu hor (1998)

Foto. č. 15: Pohled na nevhodnou úpravu vodního toku Lužické Nisy



Zdroj: Kniha o Liberci (2006)

Foto. č. 16: Pohled na průmyslovou zónu z Ještědského hřbetu



Zdroj: Autor

Foto.č.17: Stav zástavby v roce 1950



Zdroj: Liberec, mezi vzpomínkou a přítomností (2001)

Foto.č.18: Stav zástavby v roce 2001



Zdroj: Liberec, mezi vzpomínkou a přítomností (2001)

Obr. č. 6: Pohled na Rochlice kolem roku 1900, pohlednice



Zdroj: Liberec, mezi vzpomínkou a přítomností (2001)

Foto. č. 19: Pohled na Rochlice kolem roku 2001



Zdroj: Liberec, mezi vzpomínkou a přítomností (2001)

Foto. č. 20: Pohled na Liberec ve směru z JV na SZ, rok 1994



Zdroj: Kniha o Liberci (1996)

Foto. č. 21: Panorama Liberce od sídliště Rochlice



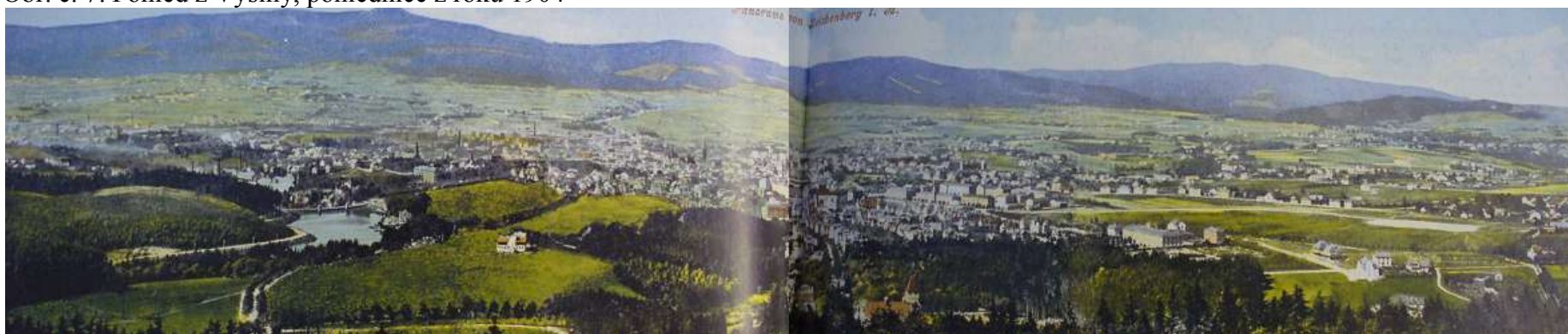
Zdroj: Kniha o Liberci (1996)

Foto. č. 22: Pohled od sídliště Broumovská směrem k Jizerským horám, rok 1994



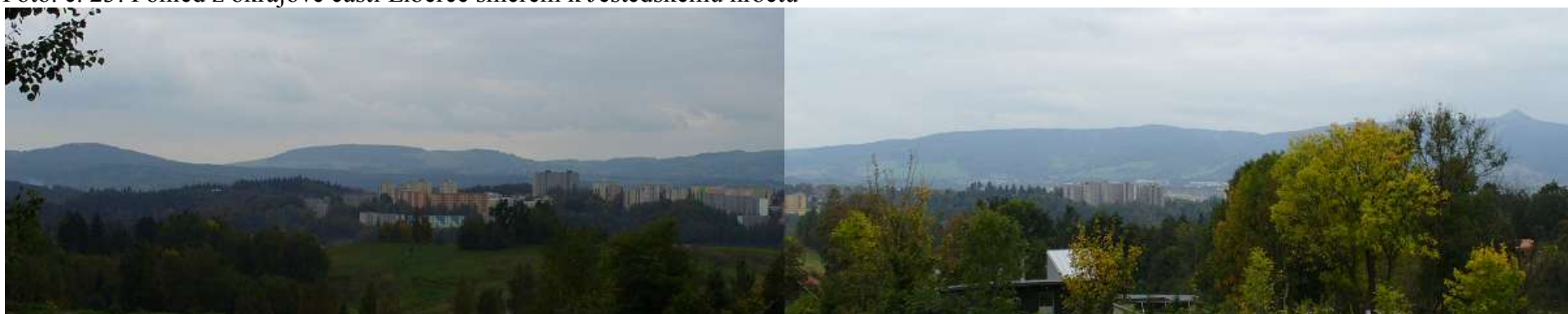
Zdroj: Kniha o Liberci (1996)

Obr. č. 7: Pohled z Výšiny, pohlednice z roku 1904



Zdroj: Kniha o Liberci (2006)

Foto. č. 23: Pohled z okrajové části Liberce směrem k Ještědskému hřbetu



Zdroj: Autor

Obr. č. 8: Pohled od Vratislavic k Ještědu, rok 1920



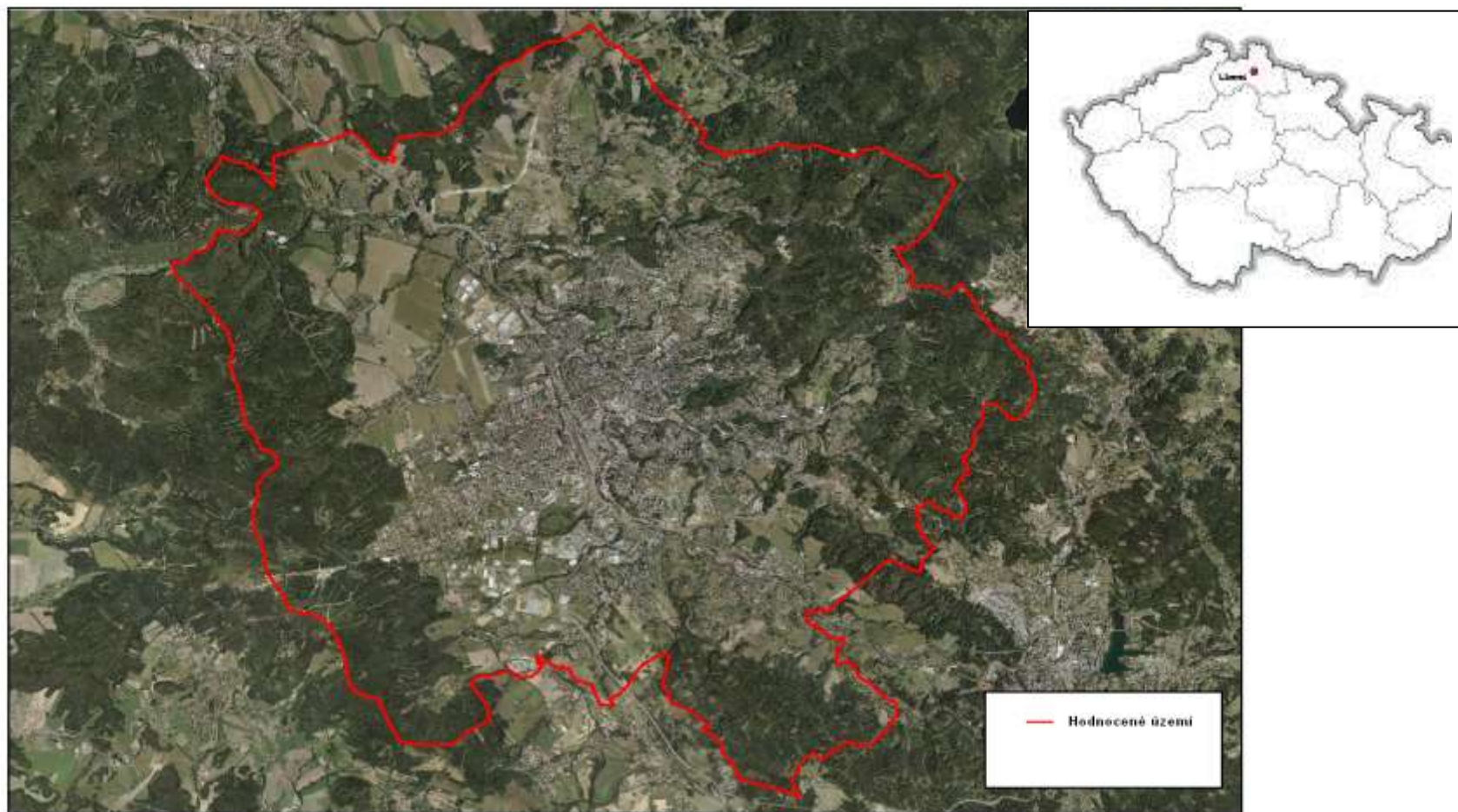
Zdroj: Liberec, mezi vzpomínkou a přítomností (2001)

Foto. č. 24: Pohled od Vratislavic k Ještědu, rok 2001



Zdroj: Liberec, mezi vzpomínkou a přítomností (2001)

Hodnocené území

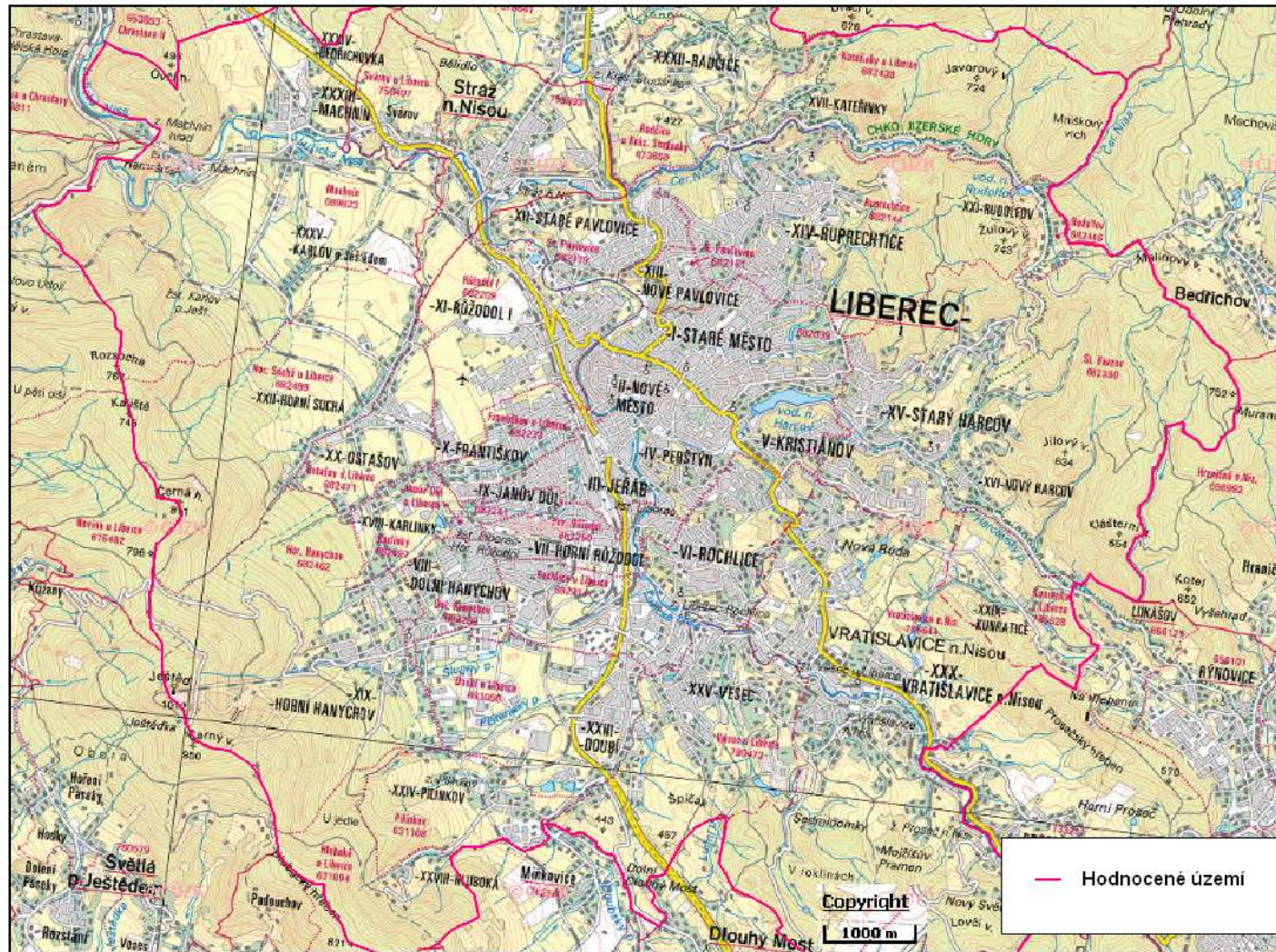


Mapa č. 4

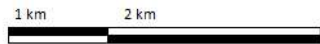
1 : 100000



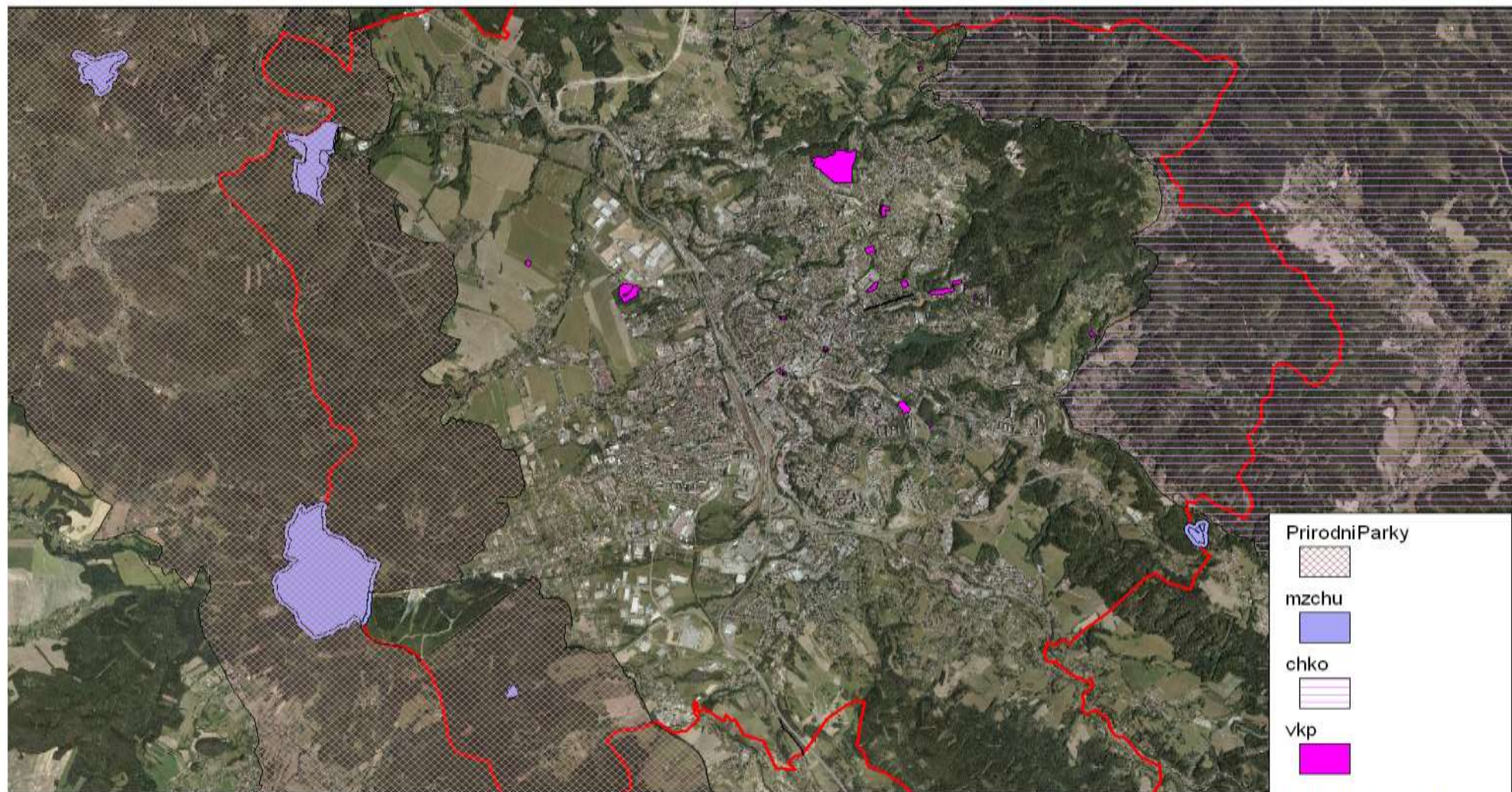
Hodnocené území



Mapa č. 5



Ochrana přírody a krajiny

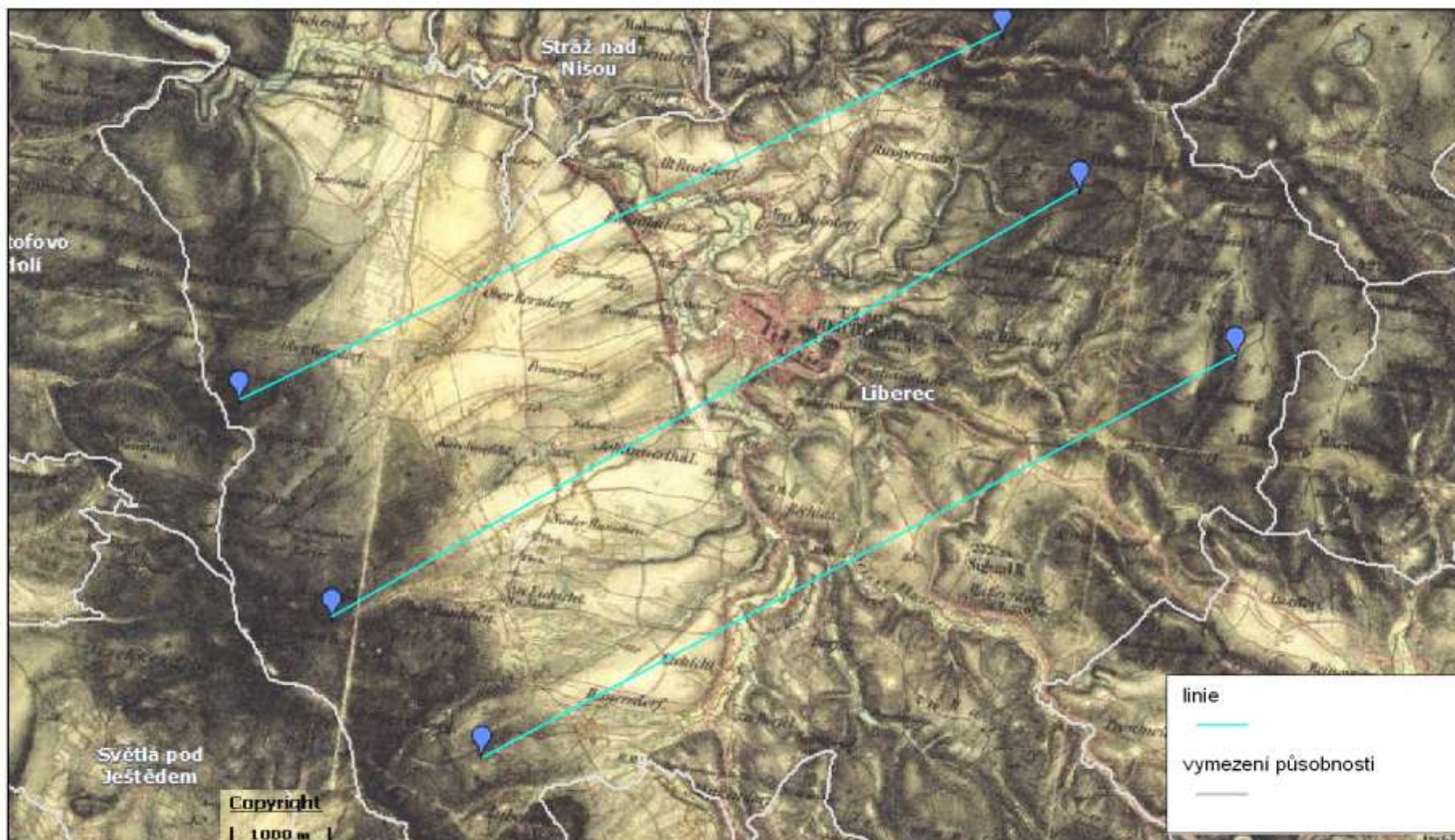


Mapa č. 6

3 km



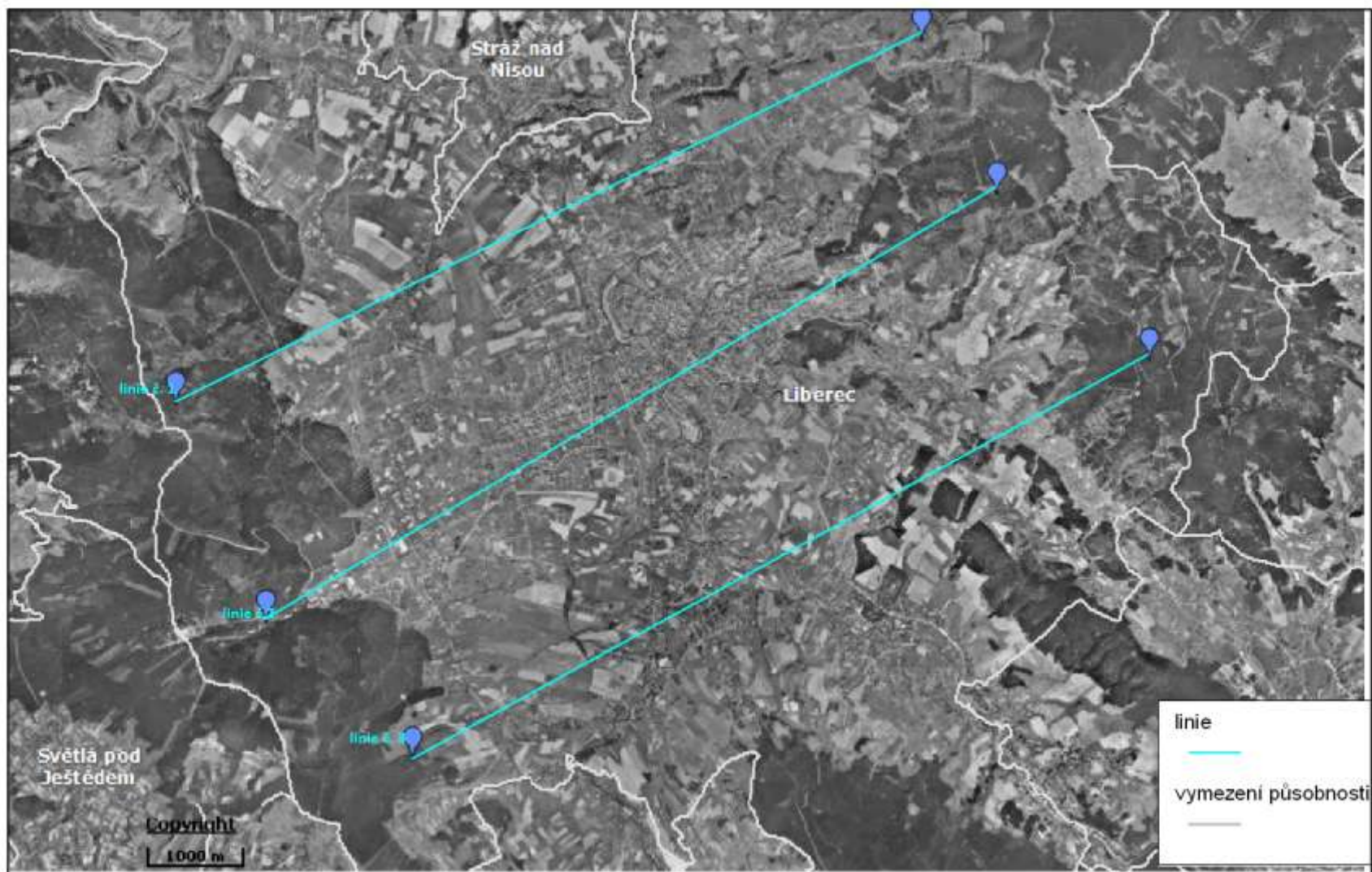
Metoda lineárního vzorkování v hodnoceném území, II.vojenské mapování



Mapa č. 1



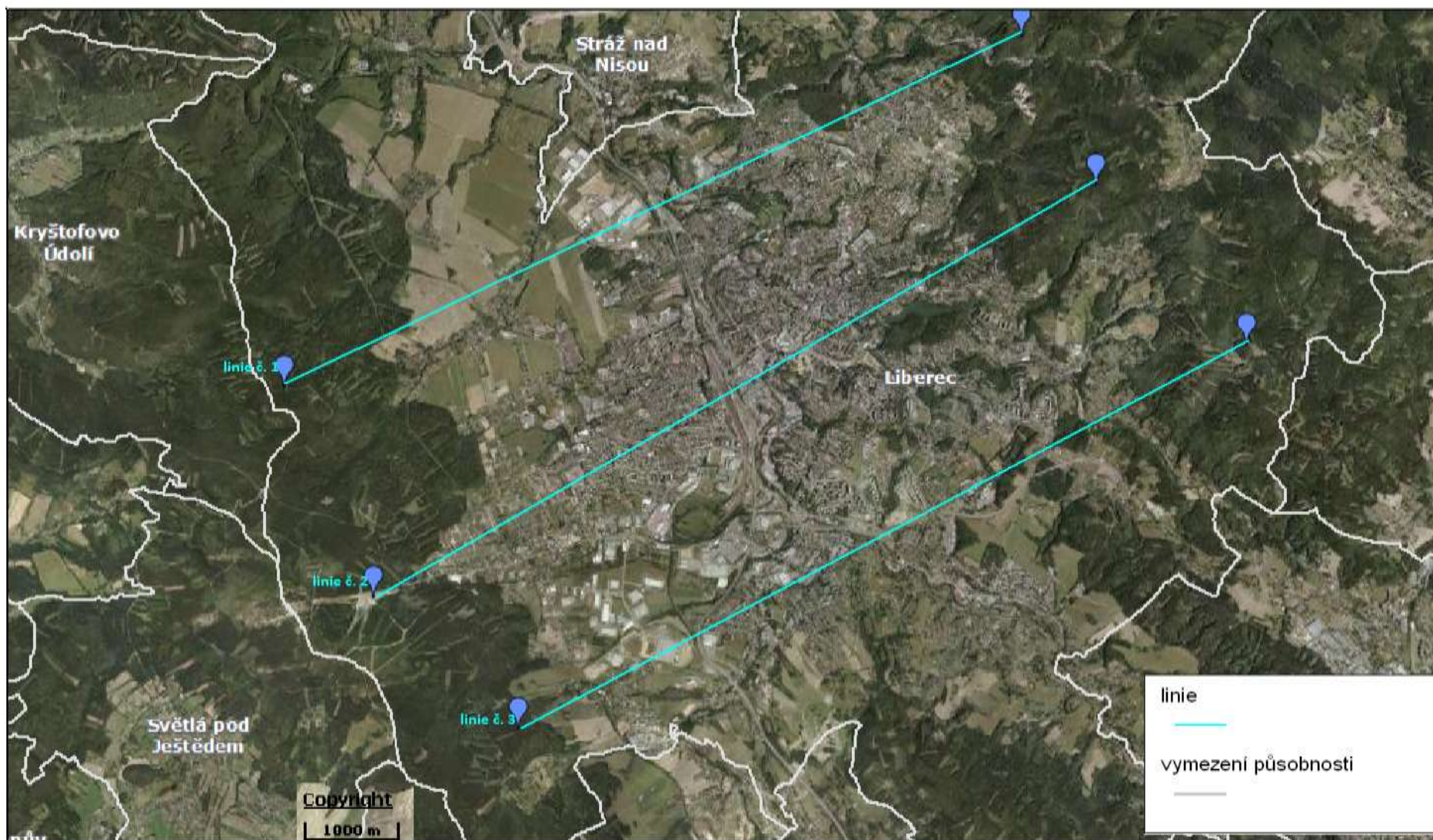
Metoda lineárního vzorkování v hodnoceném území, 50.léta 20.století



Mapa č. 2



Metoda lineárního vzorkování v hodnoceném území, současnost



Mapa č. 3

