

Jihočeská univerzita v Českých Budějovicích

Zdravotně sociální fakulta

**Mýty a skutečnosti romské populace**

Diplomová práce

Vedoucí práce:

doc. MUDr. Lubomír Kukla CSc.

Autor:

Bc. Vojtěch Hlouch

1.8.2012

## **Abstrakt**

Soužití české a romské společnosti sebou přináší mnoho problémů. Přesto že jsou Romové přítomni v naší populaci již celá staletí, stále se v naší společnosti cítí jako cizinci, vnímají českou společnost jako nepřátelskou a odmítají i její pozitivní hodnoty. Romská menšina vyčítá české společnosti citový chlad, nepřátelství a zejména diskriminaci, xenofobii a rasismus. Z české strany je vytýkána hlavně hluchost, nevzdělanost, špatná pracovní morálka, kriminalita atd.

Cílem mé práce je osvětlit nejčastější mýty o romské populaci a zároveň zjistit, zda mají tyto mýty vliv na majoritu při posuzování skutečností o romské populaci.

V teoretické části se zabývám nejdříve historií Romů, které sehrála důležitou roli v utváření dnešních společných vztahů mezi oběma skupinami. Dále jsem se snažil osvětlit problematiku mýtů, předsudků a stereotypů, které se podílejí na vzájemných vztazích. V další části své práce se zabývám jednotlivými problematikami romské společnosti jako je nezaměstnanost, vzdělání a lichva.

V praktické části se kvantitativním výzkumem metodou dotazování, za pomoci řízeného rozhovoru snažím porovnat data a potvrdit či vyvrátit jednotlivé mýty a skutečnosti ve zkoumané sociálně vyloučené lokalitě v Českých Budějovicích. Výsledky poukazují na fakt, že většina majoritních mýtů o romské populaci jsou ve své podstatě skutečností.

## **Abstract**

Coexistence of Czech and Roma society has many problems. Nevertheless, the Roma are present in our population for centuries, but they still feel in our society like strangers, they see the Czech society as unfriendly and even refuse to its positive values. Roma minority reproach Czech for emotional coldness, hostility and the main thing is xenophobia and racism. The Czech side is criticized mainly for noise, ignorance, bad attitude to work, criminality, etc.

The aim of my thesis is giving a definition of the most frequent myths about the Roma population. And I tried to find the answer if these myths have an influence on the majority, when considering facts about the Roma population.

In the theoretical part I concentrated first on the history of the Roma, which played an important role in making today's relationship between these two groups. I also tried to define main myths, prejudices and stereotypes, which participate in mutual relations. In the next part of my thesis I deal with various problems of the Roma society, such as unemployment, education, and usury.

In the practical part of my thesis I tried to compare data to confirm or disprove the myths and facts in the socially excluded locality in České Budějovice. The research was performed by controlled interview. The results of my research show the fact that myths about the Roma population are in the most cases real.

### **Prohlášení**

Prohlašuji, že svoji diplomovou práci jsem vypracovala samostatně pouze s použitím pramenů a literatury uvedených v seznamu citované literatury.

Prohlašuji, že v souladu s § 47b zákona č. 111/1998 Sb. v platném znění souhlasím se zveřejněním své diplomové práce, a to v nezkrácené podobě Zdravotně sociální fakultou elektronickou cestou ve veřejně přístupné části databáze STAG provozované Jihočeskou univerzitou v Českých Budějovicích na jejích internetových stránkách.

V Českých Budějovicích dne:

Podpis:.....

Děkuji vedoucímu diplomové práce doc. MUDr. Lubomíru Kuklovy CSc. za ochotu, trpělivost a poskytnuté informace, které mi pomohly při zpracování mé práce.

Dále bych chtěl poděkovat Bc. Romanu Slivkovi a Josefu Vasilovi, kteří mě doprovázeli Romskou komunitou.

V neposlední řadě bych chtěl poděkovat svým blízkým a rodině za poskytnutí prostoru a velké dávky podpory a trpělivém naslouchání při psaní mé práce.



## Obsah

Úvod.....	8
<b>1. Současný stav .....</b>	<b>10</b>
1.1 Historie Romu .....	11
1.1.1 Počátek .....	11
1.1.2 Romové a středověk.....	12
1.1.3 Romové a novověk.....	13
1.1.4 Dvacáté století.....	14
1.1.5 Romové po roce 1989 .....	18
1.2 Kdo je považován za Roma.....	20
1.3 Romské etnikum a identita.....	21
1.4 Mýtus.....	22
1.5 Předsudky a stereotypy .....	23
1.5.1 Předsudky a stereotypy týkající se Romu .....	25
1.6 Soužití Romu a majoritní společnosti .....	26
1.7 Romové a rodina .....	30
1.8 Romové a vzdělání .....	32
1.9 Romové a nezaměstnanost .....	34
1.9.1 Přístup na trh práce u romské menšiny .....	36
1.9.2 Nezaměstnanost a její vliv na rodinu .....	38
1.10 Lichva.....	38
1.10.1 Historie lichvy .....	39
1.10.2 Lichva mezi Romy .....	40
1.10.3 Důvody proč půjčit.....	40
1.10.4 Bankovní a nebankovní půjčky .....	41
<b>2 Cíl práce a hypotézy .....</b>	<b>43</b>
2.1 Cíle práce .....	43
2.2 Hypotézy .....	43

<b>3 Metodika .....</b>	<b>44</b>
3.1 Použité metody.....	44
3.2 Charakteristika souboru .....	44
<b>4 Výsledky .....</b>	<b>46</b>
<b>5 Diskuze .....</b>	<b>71</b>
<b>6.Závěr.....</b>	<b>75</b>
<b>7 Klíčová slova .....</b>	<b>76</b>
<b>8 Seznam použitých zdrojů .....</b>	<b>77</b>
<b>9 Přílohy .....</b>	<b>84</b>



## Úvod

V dnešní době je romská problematika hojně přetřásaným tématem ve všech vrstvách společnosti. Romové často žijí v sociálně vyloučených lokalitách, které dělají nemalé starosti nejen obyvatelům postižených měst, ale i úřadům a politikům. Jelikož sám bydlím na sídlišti, které je definované jako sociálně vyloučená lokalita, rozhodl jsem se tématem romské problematiky hlouběji zabývat. V této práci se snažím zjistit, zda náhled majority na Romy pramení převážně z mýtů a předsudků.

V teoretické části se zabývám nejdříve historií Romů, které sehrála důležitou roli v utváření dnešních společných vztahů mezi oběma skupinami. Dále jsem se snažil osvětlit problematiku mýtů, předsudků a stereotypů, které se podílejí na vzájemných vztazích. Dále se v práci zabývám jednotlivými problematikami romské společnosti jako je nezaměstnanost, vzdělání a lichva.

Romská populace je v majoritní společnosti izolována, navzájem spolu nekomunikují a obě tyto skupiny se dobře neznají. Majorita přebírá informace o Romech často jen z médií, z doslechu a jiných neověřených zdrojů, a tak často vznikají mýty, stereotypy a předsudky o romské populaci. Ty nejčastější jsem se snažil vytyčít a popsat ve své práci.

Jako příklad předsudků českých gadžů mi dovoluete uvést výstižný článek z knihy S Romy žít budeme - jde o to jak.

„ Jak by mohli venkované přijmout ochotně mezi sebe tyto záhadné lidi, špinavé a roztrhané, kteří poslouchají neznámých zákonů a tradic, mluví jazykem, který se nepodobá žádnému jinému, jedí zdechliny, které v noci vykopávají, a vůbec se bezpochyby oddávají všem možným hanebnostem. Pokud sahala jejich paměť, vídali vesničané, jak se na jejich cestách objevují znenadání, v nepravidelných přestávkách, průvodci těchto nomádů, jsouce poháněny pudy nebo zvyky právě tak nevyzpytatelnými jako pudy zvířat nebo stěhovavých ptáků. Utábořili se na trávníku u vsi, v aleji lip, odpřáhli koníky s dlouhými ocasy a sestrčivše k sobě dva tři kameny, rozdělali oheň, na který postavili ohromný černý kotel. Bůh ví, co v něm hned mohli vařit! Sotva se po vsi šustlo, že přijeli, zavírala se všecká vrata na klíč a na závoru: ale tito neobyčejní

tvorové, zvláště ženy a fakani, už byli rozlezlí po vsi, a vrata nevrata, závora nezávora, vyskytovali se najednou v sadech, na dvorech a v síních, žebrajíce seno a slámu pro koně, mléko a chléb pro děti. V mžiknutí oka dovedly cikánky ošálit bdělost nejzkušenějších hospodyň a chytit slepici nebo kuře, užívajíce prý zvláštních vnaidel a praktik: jednu ruku natahovaly po krajíci chleba nebo po otepi slámy a druhou schovávaly obratně kořist pod širokou sukni. Dva nebo tři dni udržovali vesnici v poplašném stavu, všudypřítomní, tajemní, drzí a nepřístupní.“ (39)

V praktické části své práce se snažím potvrdit či vyvrátit některé mýty, které jsem v teoretické části rozebíral. Víím, že moje diplomová práce problematíckou situaci romsko-českého soužití nevyřeší, ale rád bych svojí prací přispěl k informacím o vzájemném vnímání mezi těmito dvěma skupinami.

## 1. Současný stav

Soužití české a romské společnosti sebou přináší nemalé množství problémů. Romové se v naší společnosti cítí jako cizinci, vnímají českou společnost jako nepřátelskou a odmítají i její pozitivní hodnoty. Romská menšina podle Sekyta (2007) vyčítá české společnosti citový chlad, nepřátelství, vypočítavost, nadřazené chování a zejména diskriminaci, xenofobii a rasismus. Z české strany je vytýkána hlavně hluchost, nevzdělanost, lenost, špatná pracovní morálka, kriminalita apod. (29). Celkově by se daly vztahy mezi majoritou a Romy v naší republice charakterizovat jako chronické napětí, které občas propuká v projevy otevřeného nepřátelství a jehož důsledkem bývá segregace. Ta se ve společnosti odráží uzavřenými romskými komunitami, které si vytvářejí vlastní normy přežití, ty jsou však často nelegální. (30)

Chování obou skupin do značné míry determinují předsudky z dávné i nedávné minulosti a také nevyřešené křivdy především z období druhé světové války, kdy došlo k hromadnému pogromu českých a moravských Romů. (29) Většinová společnost se mylně domnívá, že nedostatky ve vzájemném soužití způsobují právě Romové. Ve skutečnosti jsou však problémy oboustranné. Romové často narážejí na bariéry, které jim neumožní žít důstojný a spokojený život v české společnosti, a současně je pro většinu majoritních obyvatel způsob života a kultura Romů tak nesrozumitelné, že ve výsledku se vzájemné vztahy stále udržují na velmi chladné úrovni. (35)

Stálé napětí mezi Romy a majoritou velmi poznamenává všechny stránky vzájemného soužití příslušníků většiny a menšiny. Majorita podsouvá romskému etniku nekalé úmysly ještě dříve, než byly nějakým projevem vyjádřeny. Jedna z chyb majority spočívá i v tom, že při společném soužití s Romy neprojevila nikdy snahu hodnotit jejich činy jinak, než podle svých zkušeností a přání. (38) Přes staletou přítomnost Romů v České republice, přes jejich přínos jak v oblasti kultury, tak i v oblasti materiální, zaujímá majoritní společnost vůči romskému etniku stereotypní a nediferencované postoje, které se projevují i v diskriminačních tendencích v nejrůznějších oblastech společenského života, oblasti vzdělávání, zaměstnání. Romové jsou naší společností stále vnímáni jako celek negativně se chovající, aniž by byla

sebemenší snaha či chuť o jejich hlubší poznání. Jen malá část, která má mezi Romy přátele je schopna posuzovat Romy objektivněji. To, že je postoj majority ovlivněn řadou předsudků dokazují i výsledky výzkumu agentury CVVM, který se zabývá vzájemným soužitím romské menšiny a majoritou. Čtyři pětiny Čechů uvádí, že soužití je problematické. (38,51)

### ***1.1 Historie Romů***

Zmapovat historii Romů není jednoduché, protože velká část jejich dějin je zrekonstruovaná. Kroniky a letopisy podávají pouze útržkovité informace, Romové si svou historii nezaznamenávali a hmotných památek se také mnoho nedochovalo. (40, 43)

Samotných literárních zdrojů, které by nabízely hlubší poznání této minority z dějinného hlediska je opravdu velice málo, nebo jsou zaměřeny jiným směrem a historii se věnují pouze ve stručnosti v pár kapitolách. Řadu významných mezníků či událostí již v dnešní době nelze ani dohledat, protože specifíkem této menšiny bylo předávání většiny svých historických faktů, tradic aj. ústní formou, a to z generace na generaci. V dochovaných záznamech lze nalézt mnoho tradičních zvyklostí, které jsou zahaleny jakýmsi tajemstvím a připomínají spíše mýtus či legendu.

Faktem však zůstává, že Romové v průběhu času museli projít velice strastiplnou cestou, kterou si jen málokdo umí v dnešní době představit. Období jejich vyhošťování, beztrestného zabíjení a holocaustu za vlády nacistů se podepsalo ať už přímo či nepřímo do povahy dnešní romské minority (43).

#### ***1.1.1 Počátek***

Romové pocházejí z Indie, kde žili kočovným způsobem života. Předkové Romů patrně příslušeli k nejnižším a opovrhovaným kastám, které se nazývaly specifickými jmény, ale majoritní společnost je znala pod souhrnným označením „Domové“. (36) Mezi kočovná řemesla, která jim pomáhala zajistit obživu patřilo především kovářství,

kotlářství, řetězářství, košíkářství, zvěrolékařství a uplatnili se také jako významní hudebníci. Svou pravlast opustili v 10. století a už od 13. století se nacházeli na evropském kontinentu (40,43). Říčan uvádí, že důvodem odchodu Romů z Indie byla cesta za obživou. Sekyt 2007 vymezuje dvě trasy, kterými se Romové vydali do Evropy. První vedla přes Persii a Turecko na Balkán a odtud pak dál do střední Evropy a druhá se táhla severem Afriky přes Gibraltar do Španělska a odtud rovněž do střední Evropy.

### ***1.2.2 Romové a středověk***

V Evropě byli Romové zpočátku příznivě přijati. Pro šlechtice a panovníky se stali zdrojem nových informací o exotických zemích, kterými během své pouti prošli. Evropské obyvatelstvo obdivovalo jejich hudbu, kovářské dovednosti a o romských ženách se tradovalo, že dokážou předpovídat budoucnost (43). Zpočátku byli považováni za kajícíky, kteří na sebe vzali tíhu putování, aby odčinili hříchy svých předků, kteří se podle jimi šířených pověstí prohřešili proti Svaté rodině (neposkytli útulek Marii a Ježíškovi, když prchali do Egypta, vykovali hřeby, kterými byl Ježíš přibit ke kříži apod.). (28)

Odhalení nepravosti pověsti vedlo k vyloučení Romů z církve. Stalo se tak oficiálně roku 1427. Následné podezření ze žhářství a špionáže ve prospěch Turků způsobilo, že v řadě evropských zemí byla vydána nařízení, která znamenala pro Romy vypovězení ze země a v nejhorších případech i jejich beztrestné zabití. V českých zemích vyvrcholily tyto spory Romy až v královské nařízení Ferdinanda I Habsburského o vypovězení Romů ze země. (19)

Jedny z prvních zpráv o výskytu Romů na našem území pramení z Dalimilovy kroniky, ale zde je pochybnosti jestli oni Kartasové pohanští byli opravdu cikáni. Podobně i tak u popravší knihy pánů z Rožumberka, kde byl nalezen záznam o cikánovy černém, který byl obviněn jako spoluviník, se také neví zcela přesně zda to byl cikán, nebo jenom označení či přezdívka. Jednoznačný dokladem o výskytu Romů

na našem území je až kronika pražského písaře Prokopa Lupáče z Hlavačova a to roku 1416 (36).

### ***1.1.3 Romové a novověk***

Podle odborníků může pramenit řada současných předsudků vůči Romům z jejich historie. Jedním z důvodů může být také to, že v mnoha dochovaných historických písemnostech (nařízení, edikty zákony) se hovoří o Romech převážně negativně. (40,43)

Nelibost mohou u majoritní společnosti v dnešní době vzbuzovat také dochované „Romane paramisa“ neboli romské pohádky, kde ústředními postavami jsou samotní Romové, kteří oplývají vychytralostí, nebojácností a mazaností nad ostatními neromskými postavami. Často pak právě díky těmto vlastnostem dosáhnou peněz, moci a uznání. Hlavní hrdinové nebývají obdařeni žádnou zvláštní schopností či nadáním, ale i přesto bez sebemenšího úsilí dosáhnou vytouženého cíle. Nejde zde o to, si něco zasloužit, hrdinové získávají odměnu jen za to, že vůbec existují (27). V tomto ohledu můžeme nalézt paralelu výše zmíněného s chováním některých dnešních Romů, kteří mnohdy nemají zájem se spolupodílet na zlepšení své sociální situace vlastním úsilím a zůstávají pasivními, zatímco od jiných (majority) očekávají plné aktivní zapojení.

Po následující dvě století se přístup k Romům moc neměnil. První změny a tím i zmírnění a pozdější konec pronásledování Romů v českých zemích přinesla Marie Terezie. Za její vlády se některá panství pokusila o poněkud vstřícnější postoj vůči Romům. Císařovna se snažila zavádět asimilačními pokusy, resp. tolerancí určitých romských rodin či spíše rodů výměnou za mnohá omezení. Tzv. regulování cikáni dostávali povolení k pobytu. Označení "cikáni" bylo nahrazeno jazykovou inovací "novosedláci" (Neubauern) či "novomaďaři" (Új-Magyar). V osvícenském přístupu pokračoval i syn Marie Terezie, císař Josef II., který ve svém nařízení z roku 1782 kladl důraz na školní docházku dětí, vyučení romské mládeže, povinnou návštěvu bohoslužeb a zlepšení hygienických podmínek. V roce 1784 pak vydal další rozhodnutí, první pokus o státem řízené rozmístění romských rodin, podle nějž měly být rodiny dosud

neusazených moravských Romů rozděleny dle dislokačních plánů do osmnácti moravských a dvou slezských obcí. V druhé polovině 18. století se navíc řada romských rodin začala usazovat více méně dobrovolně. Vznikají samostatné osady tzv. Cikánské tábory, složené většinou z nuzných obydlí (28).

Přístup Marie Terezie a Josefa II. však bezpochyby znamenal historický zlom, konečně po dlouhých staletích se prosazují snahy vzít Romy oficiálně na vědomí, legalizovat jejich přítomnost a začlenit je do společnosti. Tyto snahy nastartovaly asimilaci co českého prostředí, která se v různých formách probíhá až do dnešních časů.

Převážně jižní, střední i jihovýchodní Morava byla cílem mnoha romských rodin, které se zde dobrovolně usazovaly. Žily většinou v samostatných osadách, tzv. cikánských táborech. Mezi hlavní způsoby obživy patřila hudba, kovářství, hrubé nádenické práce a prodej podomácku vyrobeného zboží. Tyto práce jim poskytovaly jen minimum prostředků k jejich existenci, a proto byly doplňovány a nahrazovány nelegálními způsoby obživy (krádeže, žebrota, hádání z ruky, vykládání z karet). (36) Velmi často se potýkali s konflikty s majoritní společností.

Říčan zmiňuje, že Uherská část Rakousko-Uherska poskytovala Romům lepší pracovní podmínky. Jedním z důvodů bylo to, že proces industrializace zde postupoval pomaleji. Již před rokem 1800 se zde Romům nabízel také snazší přístup k vyššímu vzdělání. Romové na Slovensku žili v osadách připomínajících spíše ghetta, která byla regulována pouze svou vnitřní samosprávou. Pro neromské obyvatelstvo vykonávali ty nejhrubší práce a to za naturální odměnu (jídlo, obnošené šaty apod.). Byli oceňováni jako léčitelé dobytka, bylinkáři a výborní hudebníci. Zvětšování majetku vedlo k vzestupu Romů na společenském žebříčku a následnému přestěhování se z osad do honosných vilek.

#### ***1.1.4 Dvacáté století***

První republika tolerovala kočující Romy stále hůře. Roku 1927 byl vydán velmi tvrdý zákon proti potulným Romům a jiným tulákům žijícím „po cikánsku“. Zakázáno

bylo kočovat a tábořit ve větších skupinách a vlastnit zbraně (včetně dýk). Ke kočování si Romové museli vyžádat dočasně platná povolení. (39)

Strašlivou kapitolou historie českých Romů byl holocaust za vlády nacistů. Protektorát Čechy a Morava vznikl 16. 3. 1939 a žily zde 3 skupiny obyvatelstva. První skupinu tvořili Němci, druhou Češi, kteří měli ve srovnání s německými spoluobčany méněcenné postavení a třetí skupinu tvořili občané tzv. neárijského původu (vedle Židů také Romové). V této kategorii bylo obyvatelstvo zbavené základních práv a svobod a jakékoliv právní ochrany. Romové byli rozděleni podle říšskoněmeckého vzoru na úplné cikány a na cikánské míšence (36).

První protiromský výnos vydala protektorátní vláda 31. 3. 1939. Úřady měly věnovat životu a chování Romů zvýšenou pozornost a dbát na to, aby netábořili ve skupinách přesahujících rámec rodu nebo rodiny (36).

V srpnu 1940 byly otevřeny kárné pracovní tábory v obcích Lety u Písku a Hodonín u Kunštátu. Tyto sloužily pro muže starší 18 let, kteří se vyhýbali práci a nemohli dokázat, že si řádným způsobem zajišťovali obživu. Samotné vyhlazování protektorátních Romů bylo zahájeno v cikánských táborech v Letech a v Hodoníně a ukončeno v cikánském táboře v Auschwitz-Birkenau. Do Auschwitz-Birkenau bylo z protektorátu celkem deportováno 4495 Romů. Z původních 6500 protektorátních Romů přežilo a bylo ponecháno na svobodě pouze mizivé procento. Jenom v cikánských táborech zahynulo přes 3000 mužů, žen a především dětí, z toho 326 vězňů v Letech, 207 vězňů v Hodoníně a více než 2645 protektorátních vězňů v Auschwitz-Birkenau (28).

Na Slovensku byly poměry vůči Romům mnohem milosrdnější než české, ale i tak neobyčejně kruté. Romové měli mimo jiné znemožněn přístup do veřejných podniků, nesměli jezdit vlakem a do obce mohli vstupovat jen ve vymezených dvou hodinách dne. Výjimkou bylo město Prešov, kde nemohli vstoupit dokonce vůbec. Mezi jiná opatření patřila deportace práceschopných Romů do pracovních táborů a přísný zákaz jejich lékařského ošetření. Ostatní Romské obyvatelstvo bylo násilně vystěhováváno z blízkosti obcí na její okraje do odlehlých míst, která nabízela velmi bídné podmínky k životu a přežití vůbec. Tyto Romy pak sužoval hlad, mráz, infekční



choroby apod. Výsledkem byla jejich častá úmrtí. Nicméně převážná většina slovenských Romů přežila, nacisté stačili jejich genocidu jen naplánovat, nikoli už provést (36). Nečas upozorňuje na skutečnost, že po osvobození se z koncentračních táborů vrátilo do vlasti necelých 583 bývalých vězňů, kteří přežili romský holocaust v letech 1938-1945. Početní stavy romské populace po roce 1945 se zjišťovaly dvěma soupisy. Nejprve pomocí soupisů Ministerstva vnitra a následně pravidelnými evidencemi národních výborů. Výsledná čísla však nebyla nikdy přesná, protože veškeré záznamy byly zaměřeny pouze na kočující část romské populace.

Po válce k nám přicházeli některé skupiny Romů z Balkánu (přes Rumunsko a Maďarsko) a jiné zase ze Slovenska. Stěhování ze Slovenska bylo organizované a cílem se stalo české pohraničí, které nabízelo východisko z bídných životních podmínek, ve kterých Romové žili. Nejhuře na tom byla východní část Slovenska. Hluboký nedostatek pracovních příležitostí, nevyhovující obydlí, absence zdrojů pitné vody a kanalizace a celková izolace romských obydlí od okolních vesnic, byly důvody organizovaného přesunu slovenských Romů.

Říčan se zmiňuje, že na Slovensko za Romy jezdili také náboráři z Čech. Podle Nečase nabízela cílová města jako Most, Český Krumlov a Ostrava, Romům pracovní uplatnění a lepší podmínky k bydlení. Postupně tedy migrovaly celé romské rodiny a později je následovali jejich příbuzní a přátelé. Romové se přistěhovali do Ostravy, podobně jako do jiných imigračních měst nebo okresů nejméně ve třech vlnách, z nichž první proběhla spontánně po skončení druhé světové války, další kulminovala v souvislosti s tzv. řízeným rozptylem v polovině 60. let a poslední začala neorganizovaně po r. 1989. Zatímco počáteční vlna se pomalu rozplývala a doznívala ve zpětné migraci nebo v dalších změnách pobytu, pak následné vlny měly trvalejší výsledky, neboť Romové během nich už přijížděli s úmyslem nalézt pro své rodiny řádnou životní existenci a setrvat v prostředí definitivně a natrvalo (36). Později se začala vyznačovat vysokou hustotou romské populace například Karviná, Třinec, Hlučín, Bruntál i Opava. Skutečnost, že stále se zvyšující počet romského obyvatelstva měla za následek nejen vlna přistěhovalců ze Slovenska, ale hlavně jejich přirozená

reprodukce, která byla vyšší než u neromského obyvatelstva, poukazuje na fakt, že pro Romy byl a je charakteristický vysoký podíl dětí a nízký podíl starých lidí.

Co se týče pracovního uplatnění nabízely české země pracovní příležitosti především v nezemědělských profesích, které nevyžadovaly žádnou kvalifikaci. Jednalo se o různé druhy manuálních prací ve stavebnictví (pomocné práce při výkopech), dopravě a v technických službách. Romské ženy nacházely uplatnění jako uklízečky a myčky nádobí. Volná pracovní místa byla východiskem z bídne životní situace a zároveň možností vedoucí ke zvýšení své životní úrovně (36).

Snadné dosažení ubytování byl další z důvodů, proč se v českých průmyslových a pohraničních městech usadit. Totalitní režim v sobě mísil národnostní útlak a zneuznání romské kultury v kombinaci s paternalistickým přístupem k Romům, který jim zaručoval vhodné bydlení a zaměstnání. (47)

Romové získávali ubytování obvykle v nájemních domech. Jejich bytový fond se okolo roku 1980 vyznačoval obrovskou přelidněností a výsledkem bylo, že na jeden byt připadalo 5 osob a to znamenalo, že každá měla k dispozici pouze 2,4 m<sup>2</sup> obytné plochy. Romové žili svým tradičním způsobem života, který se značně lišil od způsobu života majoritní společnosti. Taková romská rodina si vystačila pouze s jedním pokojem a kuchyní. Kuchyň plnila řadu funkcí, sloužila jako obývací pokoj a k přijímání návštěv, zatímco pokoj byl využíván výhradně ke spánku. Romové se dokázali alespoň částečně přiblížit svým způsobem bydlení majoritní společnosti až v 70. letech. Faktem však zůstává, že než k tomuto došlo, řada romských rodin svá přidělená obydlí typem užívání naprosto zničila. Jako důkaz slouží historie sídliště Chánov. Jeho vznik byl podmíněn poddolováním města Most v polovině 70. let a díky tomuto zde bylo přestěhováno asi 3500 mosteckých Romů. Sídliště bylo tvořeno školou, restaurací a 13 panelovými domy. Stačilo pouze 10 let jeho užívání, aby došlo doslova k úplnému zdevastování bytů a celých budov. (5,47)

V letech 1945-1989 přistupovala státní politika k Romům jako k populaci, která se vyznačovala historicko-společensky vymezenou determinací. Všechny koncepce poválečného řešení romské otázky zůstávaly neúplné, zaměřovaly se pouze na její

sociální stránku, nerespektovaly stránku sociálně-politickou a sociálně-psychickou a zcela ignorovaly stránku etnickou. (36)

### ***1.1.5 Romové po roce 1989***

Sametová revoluce znamená historický mezník v postavení Romů a u mnoha probuzení vztahu k vlastnímu romství, uvědomění si svého místa ve společnosti a potřeby činu. Období krátce po roce 1989 patřilo pro Romy a jejich ambice tedy k těm šťastným. Přání účastnit se probíhajících změn symbolicky učinilo z Romů i v očích veřejnosti součástí pozitivních politických změn. Tento jev měl i své politické vyjádření, v nových zákonodárných sborech se historicky poprvé objevili romští poslanci Občanského fóra. Vznikla politická strana Romská občanská iniciativa, která vládě předložila vlastní Koncepci řešení problematiky Romu v ČSFR. Tato koncepce byla vzata v úvahu Federálním ministerstvem práce a sociální věcí a poté Úřadem vlády při zpracovávání několika dokumentu, které vláda do roku 1993 schválila. (11) Takováto angažovanost a situace byla do té doby pro Romy velmi ojedinělá.

Současně s tímto procesem probíhal i jiný děj, který pohledem zvenčí nebyl viditelný. S odůvodněním, že jde o zrovnoprávnění Romů, se rušila nebo spíše zanikala všechna zvláštní sociální opatření z minulých let. Nový stát vsadil všechno na národnostní a tím i občanskou emancipaci Romů. Během formování státní podpory v rozvoji romské kultury, tradic, literatury atd., však tiše a nenápadně, zato velmi rychle, probíhal strmý sociální propad většiny příslušníků etnických Romů. Romové přicházeli jako první skupiny obyvatel o práci, o sociální pomoc, nikoliv o sociální dávky a nakonec také o bydlení (11).

Podle Říčana (1998) situace, kdy mohou ztratit zaměstnání a že jim příslušný úřad ihned nezajistí jiné, byla pro Romy doslova šokem. Dříve platila pracovní povinnost, takže změna byla radikální. Kdo si chtěl udržet zaměstnání, musel se více snažit. Mnozí si zvykli žít na podpoře, další vycítili příležitost k nejrůznějším mimozákonným aktivitám.

Listopadový obrat ale také přináší i jinou nepříjemnost a to svobodu projevu, která Romy poškodila. Dříve vláda potlačovala každou zprávu, jenž by prozrazovala selhání její romské politiky. Ono odhalení většinou jen negativních informací pro masovou veřejnost nevěstilo ve společnosti nic dobrého. V kombinaci i s jinými faktory, se romská komunita dostala do etnického a duchovního vakua, všeobecně více podléhá konzumní mentalitě, alkoholu a drogám, gamblerství, brakové a mediální zábavě. Strach opírající se o reálnou zkušenost s romskou kriminalitou, kterou stupňují také média, to vše ještě zesiluje. Součinnost všech těchto faktorů gradovala ve společnosti vznikem Skinheadské hnutí a násilím sním spojeným. (36)

Z legislativních opatření nově vzniklé ČR se pak Romů citelně dotkl zákon č.40/1993 Sb. o nabytí a pozbytí státního občanství. Z velké části Romů na území ČR se tak ze dne na den stávají cizinci, a to v zemi, kde se narodili, vyrostli, vychovali své děti, vnuky. Na rozdíl od ostatních však většina Romů nebyla schopna splnit podmínky zákona, projít byrokratickým řízením a včas si státní občanství zvolit. Občanství se tak nepodařilo dodnes nabýt tisícům Romů a jejich rodinám. Postavení nelegálních cizinců je dále kriminalizuje (9,11).

Návrat zájmu o situaci tohoto etnika, a to především pod zahraničním tlakem, lze datovat rokem 1997. Tehdy vláda přijala tzv. Bratinkovu zprávu, velmi kritický dokument o polistopadové situaci Romů. Zpráva obsahovala přibližný popis reálného stavu. A vyplývá z ní, že jsou na tom Romové sociálně hůře, než před rokem 1989 a jejich situace představuje časovanou bombu (11).

V návaznosti na Bratinkovu zprávu se začala v dalších letech formovat tzv. Koncepce integrace Romů. Cílem je etnická, nikoliv sociální integrace, čili integrace do společnosti při výslovném zachování a naopak rozvíjení etnické, případně národnostní identity Romů. Tomuto cíli byla a je podřízena celá rada dalších opatření. Na okresních úřadech vznikl institut romských poradců. Ve školách začali působit romští pedagogičtí asistenti, byly zakládány nulté ročníky základních škol apod. Takových opatření, které stát zavedl a dodnes provozuje je mnoho (11).

Další novou možností, která se naskytl Romům i majoritě bylo založení a působení řady romských i neromských subjektů, které se zabývají kulturou,

vzděláváním a sociálním uplatněním Romů. Vznikli nové romské organizace patří např. Společenství Romů na Moravě, Demokratická aliance Romů, která vydává časopis pro děti Kereka - Kruh. Z dalších romských tiskovin je možné zmínit již neexistující Romano Kurko, měsíčník Amaro Gendalos a měsíčník Romano Vodi. Odborným romistickým časopisem je čtvrtletník Romano Džaniben. K otázkám diskriminace se často vyjadřuje Grémium romských aktivistů, které sdružuje představitele romských iniciativ ze západních a severních Čech (20).

### ***1.2 Kdo je považován za Roma***

Nemalou otázkou stále je, kdo je u nás dnes považován za Roma. Na tuto otázku může být několik pohledů. Legislativní pohled je, podle zákona č.273/2001Sb., o právech národnostních menšin a o změně některých zákonů, ve znění pozdějších předpisů, je příslušníkem národnostní menšiny občan České republiky, který se hlásí k jiné než české národnosti a projevuje přání být považován za příslušníka národnostní menšiny spolu s dalšími, kteří se hlásí ke stejné národnosti. Tedy Romské národnost. (58)

Takové vyjádření nemůže být považováno za dostatečné . Romem může být i ten, kdo žije jako Rom a hlásí se k romskému etniku. Za určitých okolností to mohou být též osoby neromského původu, které se do romského prostředí začlenily (např.sňatkem) a trvale v něm žijí. (39)

Dále může být Romem ten, kdo už jenom vypadá jako Rom, jeho charakteristické antropologické rysy jej řadí k příslušejícímu romské etniku. Příslušníky majoritní společností jsou označováni za Romy a následně řazeni do romského etnika, kuriózně i například romské děti vyrůstající od kojeneckého věku v adoptivních většinových rodinách, tedy nedotčené. (39)

### ***1.3 Romské etnikum a identita***

Podle sociologické literatury bývá etnikum definováno jako společenství lidí, kteří mají společný rasový původ, obvykle společný jazyk a sdílejí společnou kulturu. Průcha (2004) se domnívá, že pojem etnikum je téměř synonymní s termínem etnická skupina. Jako jsou například Laponci ve Finsku či Švédsku.

Dále dle Průchy (2004) obsahuje etnické vědomí jako psychický stav dvě složky, složku kognitivní a složku emocionální. Kognitivní složka je souborem znalostí a názorů jednotlivců na původ, odlišnost, historické osudy a jiné atributy týkající se vlastního etnika. Kognitivní složku etnického vědomí lze objektivně pozorovat, zatímco emocionální složka etnického vědomí je objektivnímu pozorování méně přístupná. Jedná se o subjektivní stavy prožívání, cítění, které se vážou k vlastní etnické identitě.

Někteří autoři zabývající se integrací Romů považují v tomto kontextu za důležitou otázku identitu Romů. Otázkou romské identity se zabývá také Říčan 1998, který se domnívá, že Romové procházejí v současném světě proměnami, které ovlivňují jejich etnickou identitu. Romové podle něj ztrácejí své pozitivní charakteristiky a součástí jejich identity se tak stávají negativní aspekty romství. Tradiční kladné romské vlastnosti jako jsou řemeslné dovednosti, muzikálnost, jazyk a svébytná kultura a silné citové vazby k dětem slábnou a do popředí tak vystupují rysy negativní nebo rysy, které se jako negativní jeví většinové společnosti. Na otázku, jak Romové vnímají sami sebe v důsledku obrazu, který jim předkládá většinová společnost, nalézá Říčan (1998) zajímavou odpověď, kterou rozebírá ve třech romských identitách:

- identita ukřivděných
- identita izolace
- identita konfrontace

Několik autorů poukazuje na fakt, že legislativně jsou Romové rovnoprávní občané, ve skutečnosti jsou diskriminováni a ponižováni (35,36,40). To v obraze Romů o sobě samých často vzbuzuje vědomí křivdy. Jejich zkušenosti je vedou k tomu, že nedůvěřují místním autoritám, policii ani soudům. Vědomí křivdy poznamenává výrazně postoje Romů k většinové společnosti a jako jeden ze základních prvků romské

národní identity je nebezpečné, protože vede Romy k rezignaci, pasivitě a hostilitě. Vlivem sociální a ekonomická situace Romů, zejména vysoká nezaměstnanost, obavy z násilí ze strany extremistů, velká zadluženost a také obraz vytvářený v médiích vede k tomu, že Romové si stále více přejí, aby je většinová společnost tzv. „nechala na pokoji“. Tato identita vede pouze k posílení odporu Romů k nezbytným změnám a může také sloužit jako argument politikům a místním autoritám, kteří chtějí odsunout Romy za města nebo do okrajových částí. Konfrontační identita vzniká jako alternativa k identitě izolace a je pouze opačnou reakcí na ohrožení. Místo útěku ve formě izolace, tak Romové v ohrožení volí konfrontační alternativu. Identita konfrontace stejně tak jako identita křivdy a identita izolace obsahuje postavu viníka, do které lze promítnout všechny své vlastní frustrace. Říčan (1998) se domnívá, že jakožto příslušníci dlouhodobě utlačované a pohrdané menšiny mají Romové sklon přebírat negativní obraz, který o nich má většina. Tím podle něj vzniká jakýsi skupinový komplex méněcennosti, pohrdání sebou samým, které může vést až k nenávisti k vlastnímu národu. Dá se tedy podle něj předpokládat, že nejhlubší vrstva identity Romů obsahuje velmi negativní sebeobraz. (6,39)

Tento jev může být patrný i ze sčítání lidu. Občané České republiky, kteří přísluší k romské etnické skupině a žijící u nás, většinou nemají potřebu deklarovat své romství přihlášením se k romské národnosti při sčítání lidu, ale přesto však udržují romskou kulturu a z generace na generaci si předávají národní tradice a mateřský jazyk.

#### ***1.4 Mýtus***

Mýtus a jeho různé formy nás provází lidskými dějinami, jak jsou jenom dlouhé. I v dnešní době moderních technologií, otevřené společnosti a svobodných mediích je stále přítomen v naší společnosti. Mýtus má dnes několik výkladů. Hlavním smyslem mýtu je identifikovat, harmonizovat člověka a společnost s daným přírodním i společenským řádem a nikoliv odpovídat na otázky o povaze světa (interpretovat svět). Pravda mýtu se opírá o důvěru, které je nezávislé a cizí jakékoli prověřování. Nebo také přeneseně smyšlenka, výmysl. V běžné řeči znamená často nepravdu, vybájené nebo

vymyšlené tvrzení bez jakéhokoli podkladu. Podle Campbella (2000) představuje mýtus tradovaný příběh, vztahující se k základním existenčním otázkám. (8)

Výkladů je více, důležitější je ale rozdělení mýtů. Ty se rozdělují podle toho o čem mýty hovoří. Mohou to být mýty kosmogomické (o stvoření světa), teogonické, antropogonické, urbální atd. Urbální mýtus, nebo-li městská legenda, je považován za novodobé vyprávění na pomezí dějinných událostí. Většinou se jedná o vyjádření lidských obav v negativním příběhu, kde dochází k jasně strukturovanému názoru na určité postavy situace v daném čase i místě děje. (24)

Tento mýtus není založen na bezprostřední zkušenosti, ale má se za to, že pochází z ověřeného a důvěryhodného zdroje. Většinou se autor odvolává, že se skutečnost stala známému, příteli, kolegyni atd. Velmi často se takovéto mýty objevují i v médiích a nebo jsou šířeny elektronicky.

Základní funkcí mýtu je zprostředkovat sociálně závazný výklad uvnitř dané kultury, vytvořit v ní model chování pro různé oblasti lidské aktivity (práce, výživa, právo, společnost, sex, vědění, válka atd.) a tak zaručit stabilitu kultury, která mýtus produkuje. Ale mýtus má i značnou poznávací hodnotu, je shrnutím (ale i výběrem) zkušeností dané kultury, vždy nějakým způsobem odráží střetávání poznávacího subjektu na něm nezávislými přírodními a společenskými silami, současně však představuje poznání ne jako proces, ale jako stav, jako soubor dosažených poznatků. Ale zároveň také v tomto smyslu brzdí poznávací procesy, které by hrozily celistvost jeho výkladu světa narušit (8).

### ***1.5 Předsudky, stereotypy***

Předsudek lze definovat jako předem zformovaný a zafixovaný postoj k nějakému objektu, který se projevuje bez ohledu na povahu a individualitu tohoto objektu. Dále upozorňuje na fakt, že předsudky sice mohou být jak pozitivní, tak negativní, ale psychologické výzkumy se zaměřují spíše na ty negativní, zvláště na nepřátelství vůči členům etnických menšin. Ty etnické mají ovšem zpravidla odmítavý ráz. Často zahrnují obavy, odpor, pohrdání, averzi a nemají náležité opodstatnění.



Etnický předsudek lze charakterizovat jako antipatii, která vychází z chybné a strnulé generalizace. Tuto antipatii lze nejenom pociťovat, ale i vyjádřit. Může být nemířena proti skupině jako celku, anebo proti jedinci, protože je příslušníkem této skupiny. Je třeba také podotknout, má-li někdo předsudek vůči příslušníkům jiného etnika či rasy, nedopouští se tím ještě diskriminace, ta se projevuje až faktickým jednáním. Předsudek často může zůstat i skrytý. (1,15,37)

Člověk má přirozený sklon generalizovat, vytvářet si představy a kategorie, jejichž obsahem je zjednodušený svět zkušeností. Lidé si vytváří racionální kategorie, které se drží zkušeností z první ruky stejně tak dobře, jako kategorie iracionální, ve kterých nemusí být ani zrno pravdy, které se skládají z toho, co se povídá, z emocionálních projekcí a z fantazie. Člověk není schopen důkladně zpracovávat všechny podněty, kterých se mu během života dostává a tak se uchyluje k hrubým a předem připraveným kategoriím, které mu usnadňují orientaci v okolním světě. (1,21,)

Stereotyp je silné přesvědčení spojené s nějakou kategorií. Jeho funkce spočívá v tom, že má ospravedlnit, racionálně vysvětlit naše chování a postoj vůči nějaké kategorii. Stereotypy nejsou produktem přímé zkušenosti jednotlivce, jsou přebírány a udržovány tradicí. (1) Stereotypy, stejně jako předsudky, zjednodušují skutečnost a usnadňují nám orientaci ve složitém a nepřehledném světě. Jedinci nemají čas ani dostatek energie k neustálému přezkoumávání dění kolem sebe. Uchylují se často automaticky k jednoduchým, nenamáhavým a osvědčeným schémátům a zkratkám. Setkáme-li se s někým neznámým, stereotypy slouží k redukci nejistoty, kterou toto setkání nese (16).

Právě etnické, rasové a národní stereotypy hrají významnou roli při vzájemné percepci etnik a národů a při jejich soužití. Stereotypy mají vliv na vnímání druhých osob. Jejich existence je příčinou toho, že reálné vlastnosti osob zařazených do určitého stereotypu nejsou často vůbec vnímány (21).

### ***1.5.1 Předsudky a stereotypy týkající se Romů***

Historické a etnografické analýzy vypovídají o tom, že Romové nikdy nebyli považováni za rovnocenné příslušníky české společnosti, či právoplatné občany českého státu, ale že jejich místo bylo vždy na okraji společnosti. (35) Romové jsou jako kategorie spojeni s mnoha stereotypy, negativním rysy identity, představami, které o nich má majoritní většina. Za zdroje stereotypního vnímání Romů je považována především nedostatečná informovanost majority o životním stylu Romů, jejich zvyklostech, ale také jejich odívání a exotický vzhled. Stereotypní postoje jsou přitom předávány mezi generacemi, čímž se stávají hluboce zakořeněnými a poměrně rigidními. I jiní autoři vidí původ předsudečného vnímání podobně v odcizování se menšiny od většinové společnosti zapříčiněné vzájemnou kulturní neznalostí ústící v oboustranné konflikty. Tyto stereotypy jsou donekonečna omílány ústně, v literatuře a v neposlední řadě také v médiích, která podstatným způsobem vytyčují a usměrňují názorové trendy společnosti. Jako příklad mohou sloužit devadesátá léta, kdy média diskreditovala Romy a mnohdy doslova znehodnotila jejich společenský kredit poukazováním pouze na negativní příklady. Antisociálnost, nepřizpůsobivost a celá řada ekvivalentů jim blízká se stávala dle médií společným jmenovatelem pro chování Romů. (1,34,35 )

Jak jsem již uvedl v přecházející kapitole, mýtus a předsudek jsou definovány podobnými skutečnostmi. Oba dva zprostředkovávají sociálně závazný výklad, který je ne vždy založen na relevantních informacích, nebo zkušenostech. Na základě nastudování si problematiky o Romech bych vyjmenoval nejčastější předsudky a mýty o romské populaci:

- romská menšina je nevzdělaná
- většina Romů je nezaměstnaných
- romské menšině nezáleží na vzdělání a nepodporují v něm dostatečně svoje děti
- majorita si myslí, že jsou Romové nepřizpůsobiví naší společnosti
- majorita chová větší averzi vůči Romům než naopak
- Romové mají diametrálně odlišný životní styl než majorita

- majoritní společnost nechce bydlet v blízkosti Romů
- příslušníci majority se necítí bezpečně vedle Romů
- většina Romů je náchylná ke kriminální činnosti (pro rozsáhlost daného tématu jsem se tímto nezabýval ve své práci)
- lichva je velmi častý jev v romské společnosti
- Romové žijí převážně ze sociálních dávek
- Romové nemají dostatečnou pracovní morálku

### ***1.6 Soužití Romů a majoritní společnosti***

Mnoho odborníků zabývajících se romskou minoritou se shoduje na tom, že vzájemné postavení a soužití Romů a majoritní populace je často velmi problematické a má mnoho důsledků v politické, ekonomické, sociální i kulturní sféře. Jak nelichotivě probíhalo soužití v dobách dřívějších jsem už opsal v části historie Romů. Kvůli situaci a postavení romské menšiny Česká republika v letech nedávných čelila a stále čelí kritice ze strany mezinárodních i národních organizací z oblasti dodržování lidských a menšinových práv. Chronické napětí, propukající občas v otevřené nepřátelství, tak lze charakterizovat vztah mezi gádži a Romy, i když samozřejmě existují a vždycky existovaly také velmi přátelské vztahy mezi jednotlivci i skupinami.(12,39)

Podle Kučerové ( 1999) se odhaduje začlenění Romů do majority třetinovým podílem. Třetina Romů je plně integrována, druhá třetina má občasné drobné nesnáze, a poslední třetina má vážné adaptační problémy. (4)

Dle Říčana se Romové v naprosté většině cítí v naší společnosti jako cizinci, a proto neuznávají naše hodnoty a normy a osud demokracie je jim více méně lhostejný. Vnímají většinovou společnost a její instituce spíše jako nepřítel než jako ochránce, mají obecný pocit ohrožení, nedůvěřují politickému systému a mnohdy se cítí jako občané druhé kategorie. (Říčan 1998) Přes mnohasetletou přítomnost Romů v České republice, přes jejich nesporný přínos jak v oblasti kultury, tak v oblasti materiální (výstavba silnic, železnic, telekomunikačních sítí) vnímá dosud velká část české

společnosti Romy jako přistěhovalce, jež do země nikdo nezval a kteří jen parazitují na sociálních výhodách státu. (45)

Odborníci hovoří o tom, že Romové v podstatě nikdy nebyli považováni za rovnocenné příslušníky české společnosti a vždy zaujímali místo na okraji společnosti. Nepříznivý vztah k Romům a sociální distanc vůči Romům není pouze výsledkem kulturní odlišnosti Romů v moderní společnosti, nýbrž ani v minulosti nebyly postoje k Romům příznivé. Podle odborníků tvoří velká část dosud tradovaných předsudků vůči Romům středověký původ. Již tehdy příslušníci většinové společnosti zdůrazňovali spíše negativní prvky způsobu života Romů a považovali je za vrozené a neovlivnitelné. (42,40,39)

Vašečka (2004) shrnuje některé důvody averze vůči Romům, které přetrvávají dodnes. Za nejfrekvencovanější výtku uváděnou v diskuzích majority označil předpoklad, že se Romové dopouštějí kriminality podstatně častěji než příslušníci majority. Dalším iritujícím předpokladem majority je obecné přesvědčení, že se Romové snaží vyhýbat práci a usilují o zneužívání sociálních dávek. Majorita má také dojem, že se Romové nechtějí vzdělávat a že dokonce odmítají naši snahu vzdělání jim poskytnout. Tato situace se navíc podle Sekyta (2007) zhoršuje také tím, že se v dětských domovech objevuje stále větší skupina romských dětí, o které se jejich rodiče odmítají nebo nemohou postarat. Majorita je podle něj také přesvědčena o tom, že rodinné vztahy Romů jsou nefunkční a nezodpovědné. Romům je také vyčítán příliš nízký věk prvorodiček a vysoký počet dětí. V neposlední řadě se Romové v očích majority chovají „divně“ – jsou hluční a mluví divnou směsicí romštiny a češtiny. Členové majority mají podle něj vůči Romům zakořeněnou nedůvěru, která často vzniká již v rodinách a je posilována ve školách i vrstevnických skupinách. (39,42)

Říčan (2000) zase popisuje pohled na Roma v očích majoritní společností jako na snědého asociála, jemuž nelze důvěřovat, od něhož je nutno očekávat hlavně násilí, lež a krádež, člověka mazaného, dětinského, neschopného plánovat a dbát na vlastní dlouhodobý zájem, nevzdělaného, nespolehlivého, líného, špinavého a nazývá ho požívačným primitivem. (Říčan 2000) V podobném duchu píše o pohledu majority na

Romy i Miko (2009), kdy Romové jsou podle něj považováni za zloděje, křiklouny, lháře, špinavé a nemorální lidi, kteří nepracují a žijí na okraji společnosti. (21,41)

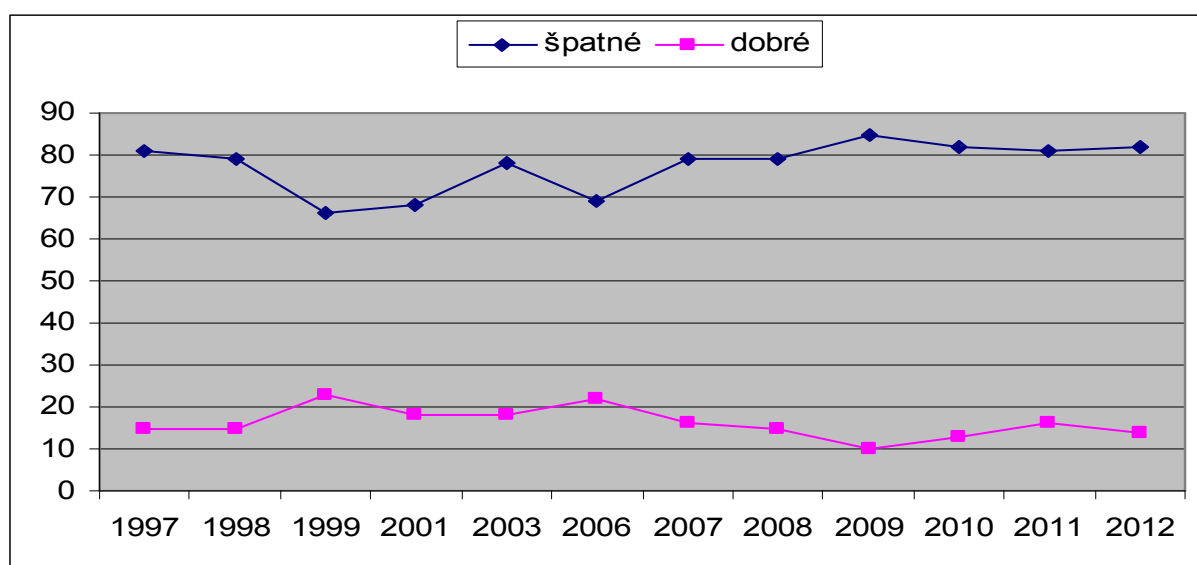
Některé dříve pozitivně oceňované vlastnosti jako hudební talent, nadání pro obchod či smysl pro děti a rodinu jsou v dnešní době Romům připisovány ještě méně často než kriminální činnost, vyhýbání se poctivé práci, nízká hygiena či zneužívání sociálních dávek. Výzkumy prováděné na společné vztahy majoritní společnosti a Romů (Výzkumné šetření Etnické vztahy v české společnosti 1994, Analýza etnických menšin Ústavu mezinárodních vztahů 1996, Výzkum interetnických sousedských vztahů 2001, dlouhodobé výzkumy centra pro výzkum veřejného mínění 1997 – 2012) prokázali, že česká společnost udržuje vůči Romům masivně odmítavé stanovisko. Převážně většině dotázaných by přítomnost Romů v sousedství vadila. Výzkum (13,35,51)

Výzkum interetnických sousedských vztahů autorů Šimíkové, Bučkové a Smékala, (2000 – 2001) poukázal na to, že 47% dotázaných majoritních respondentů a 37% romských respondentů vnímalo vzájemné soužití jako problém. Polovina majoritních respondentů si nejčastěji stěžovala na obtěžující a nerespektující chování Romů (hluk, nepořádek, neslušné chování). Romští respondenti naopak příčinu problému nejčastěji spatřovali v projevech nepřátelství, rasismu a nenávisti ze strany majority. Obě skupiny podle autorů výzkumu připouštěly jako podstatu problému soužití i odlišné zvyklosti a obecně negativní mezilidské vztahy ve společnosti. Kladně hodnotili majoritní respondenti na svých romských sousedech především jejich soudržnost (21%) a muzikální talent (20%). Mezi připisovanými negativními vlastnostmi Romů pak dominovala nepřizpůsobivost (36%), agresivita a kriminální chování (27%). Příslušníci většinové společnosti od romských spoluobčanů očekávali především aktivitu, adaptaci, přijetí majoritních hodnot. S Romy jako sousedy nebyli spokojeni, neměli zájem s nimi udržovat kontakt a celkově si v chování udržovali fyzický i sociální distanc (35).

Podle dlouhodobého průzkumu veřejného mínění, který probíhá od roku 1997 do dnešní doby, hodnotí soužití romské populace s ostatními obyvateli v rámci ČR majoritní společnost také negativně. Z výsledků plyne, že soužití Romů a ostatních

obyvatel je výraznou většinou veřejnosti vnímáno jako problematické. Za špatné jej označily více než čtyři pětiny (82 %) dotázaných, z toho 40 % dokonce za „velmi špatné“. Naopak jako dobré toto soužití hodnotí pouze 14 % respondentu, kteří vesměs volili méně rozhodnou variantu odpovědi „spíše dobré“ (13 %). (35)

#### *Soužití romské a neromské populace v ČR.*



Zdroj: výzkum CVVM 2012

Pozn.: Položka dobré - představuje součet odpovědí velmi dobré a spíše dobré a položka špatné - součet odpovědí spíše špatné a velmi špatné. Dopočet do 100 % tvoří odpovědi nevím.

Vztah české veřejnosti k Romům zjišťoval také výzkum STEM v dubnu letošního roku. Výzkum se zaměřil na otázku bydlení v sousedství Romů. Z výzkumu vyplynulo, že 66% respondentů to vnímalo jako problematické, z toho 38% za nepřijatelné. Pouze 2% by to nevadilo.

Dále v dubnu letošního roku STEM zjišťoval také vztah veřejnosti k Romům. Výsledky ukazují, že česká společnost svůj převážně negativní vztah k Romům, v

zásadě nemění – nepříznivé postoje k nim aktuálně zaujímají tři čtvrtiny lidí (75 %). Třetina deklaruje mírně odmítavý vztah k Romům (31 %), téměř stejný podíl (30 %) se vyjádřil jednoznačně odmítavě a 14 % občanů dokonce pociťuje k Romům odpor. Pouze 2 % mají k Romům dobrý nebo velmi dobrý vztah, 16 % se vůči nim nevymezuje ani pozitivně ani negativně a 7 % tvrdí, že k Romům nemají vůbec žádný vztah. (56)

### ***1.7 Romové a rodina***

Základní jednotkou každé společnosti je rodina. V Romské společnosti to platí dvojnásob. Rodina a široká rodová skupina či velkorodina je pro Roma nejdůležitější a největší hodnotou. Tak tomu bylo kdysi a je tomu stále i v dnešní době. Mluví-li se o rodině, občané majoritní společnosti mají většinou na mysli svoji ženu, muže, děti, rodiče, sourozence. Samozřejmě, že máme i své další příbuzné, ale ty považujeme za vzdálenější, s těmi se tak často nestýkáme. Romové však na rozdíl od nás považují za své blízké příbuzné všechny. Romská rodina se od našich rodiny liší zejména soužitím několika generací. Tradiční romská rodina (velkorodina) je vícegenerační seskupení většího počtu nukleárních rodin. Přivdané ženy patří rovněž do této rodiny, která i s dětmi tvoří několik desítek osob. Každá romská rodina poskytuje všem svým členům ochranu, ekonomickou a sociální podporu, ale zejména pocit sounáležitosti. Romové se s rodinou identifikují a má pro ně zásadní význam. (22,48)

Každý člen rodiny podléhá přísným pravidlům a přijímá kulturní, etické hodnoty své rodiny. Tradiční romské rodiny jsou přísně patriarchální a muž je vždy postaven v rodinné hierarchii na prvním místě a je výš než žena, a to i tehdy, pokud svým chováním porušuje pravidla společenství. (31)

Vědomí příslušnosti k rodině a rodu je dětem vštěpováno již od dětství. Rodina posilovala svoji prestiž počtem narozených dětí, především chlapců. Romské děti tak vyrůstaly obklopeny třemi, někdy i více generacemi v soudržném a okolnímu světu uzavřeném společenství. V romské rodině se všichni členové vzájemně podporovali a pomáhali si. Dát děti do dětského domova či rodiče do domova důchodců bylo pro romskou rodinu nemyslitelné. (9)

V romských rodinách jak se udržovaly tradiční normy. Veškeré dění v rodině se dělo neskrytě, před zraky všech a za jejich spravedlivého dozoru. Chování a jednání každého jednotlivce bylo neustále kontrolováno a podrobováno dohledu. Soukromí v našem českém pojetí Romové neznali a do dnešní doby ho ne úplně nechápou. V té době člověk sám o sobě neznamenal nic, sílu nacházel a čerpal z kolektivu, ve kterém měl své pevné místo. Bylo vyloučeno, aby romské dítě před dospělými mluvilo vulgárně. Prostituce u romských žen byla jevem velmi výjimečným, což také souviselo s tradičně přísným pohledem na ženu s nutností její morální čistoty. Naopak u muže byla velmi důležitá čest. Čest byla pro členy romské skupiny naprosto nepostradatelná. Rom zbavený cti by byl v komunitě odsouzen v lepším případě k věčnému posměchu. Romové, kterým čest nechyběla, si ji střežili velmi bedlivě, aby o ní nepřišli. Také z tohoto důvodu je otevřená a přímočará kritika vůči vlastní osobě Romy vnímána jednoznačně negativně, je vnímána jako útok. V romské rodině nebylo nutno souhlasit se vším a se všemi osobami, ale pro soužití bez konfliktů byl podstatný způsob i takt, s jakým se odlišné názory sdělovaly. (18)

Tradiční fungování romské rodiny sebou ale nese i úskalí, které se mohou negativně projevat na jejich členech. Romská rodina vychovává své jedince tak, aby byli na rodině materiálně i psychicky závislí a brání jejich individuálnímu rozvoji. Tudíž Rom potřebuje podporu od své rodiny či aktuálního sociálního prostředí neustále a nepřetržitě. (40)

To má za následek, že nemají tendenci k sebepoznávání a k sebehodnocení. Jedinec o sobě příliš nepřemýšlí a chybí zde i motivace k jakékoliv změně. Romové akceptují svou osobnost takovou, jaká je, berou jí jako danost. (46)

Romové v minulosti nepokládali a ani dnes nepokládají za důležité školní vzdělání. Sami rodiče často mají jen základní vzdělání a na své děti nekladou v této oblasti žádné nároky. Pokud se dítě nechce učit, není k tomu rodiči nuceno. Romské pojetí svobodné výchovy a spontánnosti má i druhou stranu, kterou je nedostatek disciplíny, nespolehlivost a nedostatek vytrvalosti. (44)

S tím úzce souvisí i upřednostnění potřeb celé rodiny před úspěchem jednotlivce. To se projevuje již při povinné školní docházce. I když dítě bude z počátku



pilné a dosahovat dobrých studijních výsledků, postupem času se jeho výsledky budou zhoršovat, protože na něj od rodiny budou kladeny větší nároky. Po příchodu ze školy se bude muset starat o mladší sourozence, bude muset pomáhat v domácnosti, a na školní povinnosti čas nezbude. Tudíž není ani divné, když dítě zůstane doma pro potřeby rodiny. Toto se odráží i v pozdějším životě dítěte. (44)

### ***1.8 Romové a vzdělávání***

Vzdělání je pro moderní společnost stále dominantnějším klíčem, který otevírá cestu ke kvalifikované práci. Zároveň snižuje význam rozdílného sociálního i etnického původu a odemyká prostor individuálním schopnostem, pracovitosti a výkonnosti. Jinak je tomu v případě Romů. U nich je vzdělání právě tím klíčem, který jejich šance a integraci do české společnosti uzamyká. (17)

Romové v sociálně vyloučených romských lokalitách mají značně nižší úroveň dosaženého vzdělání a trpí rozsáhlým nedostatkem funkční gramotnosti. Velká část z nich předčasně opouští školní docházku: 60 procent má pouze základní vzdělání. (12) Podle zveřejněných statistických údajů ze sčítání lidu lze vyčíst, že Romové v ČR ve srovnání s ostatním obyvatelstvem mají výrazně nižší vzdělanostní úroveň s vyšším zastoupením osob s nedokončeným základním vzděláním či dokonce bez vzdělání, zastoupení osob se středoškolským a VŠ vzděláním je mizivé. (Přesná interpretace takto získané datové základny je obtížná, neboť je v ní zahrnuta pouze část romské populace a nelze určit, zda romskou národnost deklarovali spíše Romové s nižším či vyšším vzděláním). (52)

Autoři se shodují, že Romové mají ke škole nedůvěru, která se zákonitě přenáší na dítě. Tento negativní vztah vyplývá z nízkého ocenění vzdělání a obavy z odcizení dítěte. Vzdělanostní úroveň Romů, v důsledku mnoha příčin jako nízké sociální podmínky ve výchově dětí a nízké podpory vzdělání, jakož i nedostatečné znalosti českého jazyka dosahuje velmi nízkých hodnot. Slabý školní prospěch lze z části vysvětlit nejen nedostatečnými schopnostmi, ale především odporem k majoritnímu typu vzdělání, které je pro Romy nepřírozený. Velmi málo dětí procházelo a prochází

mateřskou školou a romská rodina nebyla schopna rozvinout v požadované míře rozvinout intelektuální a motorickou aktivitu dítěte. V případě, že romské dítě neprošlo předškolní výchovou, vstupuje do základní školy s nevýhodou. Nejvýznamnější příčinou tohoto stavu je kromě nízké motivace pro vzdělání omezená znalost češtiny. (44,39,36)

Velkým problémem současnosti je ovšem také skutečnost, že vysoké procento dětí na pomocných školách tvoří právě romské děti. Přerazení do pomocné školy je pro romské děti a někdy i pro učitele vysvobozením. Údaje o podílu romských dětí ve zvláštních školách do roku 2005 se výrazně liší. Říčan (1998) uvádí, že 60 % romských dětí je žáky zvláštních škol, Holomek (1999) až 80 %, vlastní odhady Vlády České republiky z roku 2000 udávají 75 %. (25) Aktuálnější informace přináší Závěrečná zpráva projektu MŠMT ČR Vzdělanostní dráhy a vzdělanostní šance romských žákyň a žáků. Na specializované základní školy dle ní odchází v průměru 2 z desíti romských děvčat a 2,4 z deseti romských chlapců. U neromských dívek je to pouze 1 ze sta, v případě neromských chlapců 3 žáci ze sta. U romských žáků je tedy pravděpodobnost odchodu ze základní školy 20x resp. 24x vyšší oproti jejich neromským spolužákům. (41,44)

Odchod na praktickou školu je jedna z možností státu, jak pomoci romským dětem překonat trauma školního neúspěchu na běžné základní škole, ovšem za cenu snížení nároků na vědomosti a omezenými možnostmi na profesní uplatnění. (3)

Je ovšem nutné podotknout, že samotní rodiče často důsledně nereflktují svá rozhodnutí, nejsou ke vzdělávání svých dětí dostatečně motivováni a není ani výjimkou, že se pro své děti sami domáhají segregované výuky. (34,39) Bylo by ovšem mylné generalizovat toto tvrzení na všechny rodiče. Trojanová v roce 2001 realizovala výzkum, který měl podobu 30 rozhovorů s Romy žádajícími o azyl ve Velké Británii. Téměř všichni respondenti s dětmi (21 z 26 rodin) uváděli jako podstatný důvod k odjezdu obavy o budoucnost svých dětí. Časté byly výpovědi o tom, jak byly romské děti v českých školách znevýhodňovány. (43) Takové výpovědi jsou jednoznačně v rozporu s obecně rozšířeným tvrzením, že romští rodiče nemají o vzdělání svých dětí zájem.

Výzkum Světové banky prokazatelně zjistil, že lepší vzdělání a poskytnutí odborné kvalifikace je klíčem ke zlepšení postavení Romů na pracovním trhu. Vyučení značně zvyšuje šance Romů na nalezení zaměstnání, zatímco absolvování zvláštní školy je odsuzuje k nezaměstnanosti. Padesát procent vyučených Romů je zaměstnaných. To je více než dvojnásobek Romů se základním vzděláním a přes trojnásobek počtu absolventů zvláštních škol a osob s nižším vzděláním. Jinými slovy je pravděpodobnější, že romští absolventi zvláštních škol budou dvakrát více neaktivní než vyučení Romové. To ukazuje, že druh a úroveň dosaženého vzdělání má rozhodující vliv na možnost Romů nalézt zaměstnání. Lépe vzdělaným Romům s odbornou kvalifikací se na pracovním trhu vede lépe než málo vzdělaným bez odborné kvalifikace (12).

### ***1.9 Romové a nezaměstnanost***

Vyloučení z trhu práce má na obyvatele řadu negativních dopadů. V první řadě jsou nuceni k hledání alternativních způsobů obživy. Většinou tak žijí v závislosti na sociálních dávkách. Vedle toho si často přilepšují prací na černo a dalšími neformálními ekonomickými aktivitami, které často hraničí s porušováním zákona. (2)

Politika zaměstnanosti je politika, jejímž cílem je v soudobých západních státech dosažení rovnováhy mezi nabídkou a poptávkou po pracovních silách, příp. také využití všech zdrojů pracovních sil a podpora práva občanů na zaměstnání. (32)

Aktuální stav politiky zaměstnanosti vychází zejména ze Zákona č. 435/2004 Sb., o zaměstnanosti. Právo na zaměstnání bez ohledu na rasu, barvu pleti, pohlaví, jazyk, náboženství, politické nebo jiné smýšlení, členství v politických stranách nebo příslušnost k politickým hnutím, národnost, etnický nebo sociální původ, majetek, zdravotní stav nebo věk, je jedním ze základních práv občana, které uvedený zákon respektuje. (12)

Politiku zaměstnanosti lze rozlišit na aktivní a pasivní. Tzv. aktivní politika zaměstnanosti se buď zaměřuje na skupiny lidí, kteří jsou v evidenci úřadu práce (tak je

tomu nyní v ČR), nebo je součástí makroekonomické politiky vlády. Pasivní politikou zaměstnanosti se rozumí hmotné zabezpečování uchazečů o zaměstnání. (33)

Z hlediska praktického dopadu na jednotlivce má velký význam rozdělení na krátkodobou a dlouhodobou nezaměstnanost. Určit přesnou časovou hranici mezi nimi je obtížné, nicméně za dlouhodobou je většinou považována nezaměstnanost, která trvá déle než 6 měsíců. (33) Někteří autoři hovoří o dlouhodobé nezaměstnanosti, trvá-li minimálně rok. V sociálně vyloučených lokalitách žijí většinou lidé, které postihuje dlouhodobá nezaměstnanost.

Nezaměstnanost neohrožuje stejnou měrou všechny skupiny lidí. Existují určité okruhy osob, u nichž je ztráta zaměstnání pravděpodobnější a pro které je také těžší nalézt nové místo. Mezi tyto rizikové skupiny ohrožené nezaměstnaností patří podle Matouška v našich podmínkách:

- Absolventi škol.

- Starší lidé

- Lidé s nízkou kvalifikací nebo bez kvalifikace v současné době u nás představují nejpočetnější skupinu – celou jednu třetinu dlouhodobě nezaměstnaných. Často jde o mladé obtížně vzdělavatelné lidi s malým zájmem o zaměstnání. Patří sem i populace Romů. Specifické charakteristiky jejich rodinného a sociálního života přispívají k jejich vydělování ze společnosti a vedou k vytváření nové třídy deklasovaných, která žije v trvalé závislosti na systému podpor sociálního zabezpečení.

- Romové získávají zaměstnání stále obtížněji vzhledem ke zvyšujícím se nárokům zaměstnavatelů na úroveň kvalifikace, rozsah a kvalitu sociálních dovedností. Kromě nízké vzdělanostní úrovně (80% českých Romů má pouze základní vzdělání) je dalším handicapem pracovní morálka neodpovídající požadavkům majoritní společnosti a obecně horší zdravotní stav romské populace. Míra nezaměstnanosti v romské komunitě je u nás třiapůlkrát vyšší než v majoritní společnosti. (6)

### ***1.9.1 Přístup na trh práce u romské menšiny***

Romská menšina v České republice je dlouhodobě postižena vysokou mírou nezaměstnanosti. Nezávisle na celkové míře nezaměstnanosti byla ve většině zkoumaných lokalit zaznamenána míra nezaměstnanosti mezi 90 – 100%. (2) Nezaměstnanosti romské menšiny u nás se věnují některé průzkumy veřejného mínění. Jak ukázal výzkum CVVM (2012) většina české veřejnosti vnímá možnost zaměstnání Romů jako horší než u majoritní populace. V šetření tento názor vyjádřily asi tři pětiny (60 %) respondentů. Dalších 30% respondentů si myslelo, že možnosti pro zaměstnání mají Romové stejné jako majoritní populace (51). Podle studie Světové banky je u nás v sociálně vyloučených lokalitách 61% nezaměstnaných Romů, jen 27% zaměstnaných a dalších 12% má práci jen příležitostně. Ze skupiny nezaměstnaných je vysoké procento (až 90%) těch, kteří se vůbec neúčastní pracovního trhu. (12) Velice často se jedná o dlouhodobou, mnohdy několikaletou anebo opakovanou nezaměstnanost.

Nezaměstnanost má na obyvatele sociálně vyloučených lokalit řadu vážných dopadů. Vedle materiální chudoby se jedná o sociální a psychické důsledky. Pokud romští obyvatelé lokalit pracují, je jejich pozice na trhu práce většinou marginální. Vykonávají především sezónní a příležitostné práce, jež se zakládají na nechráněných vztazích. Tato forma práce se pojí vedle nízkých výdělků s neustálou nejistotou pracovního místa. Zaměstnanecké poměry na dobu neurčitou představují v případě obyvatel sociálně vyloučených lokalit naprosté výjimky. Dlouhodobě nezaměstnaní Romové si postupně utvářejí alternativní životní strategie, pomocí kterých zajišťují svoji obživu. Jedná se v první řadě o vytvoření faktické závislosti na sociálních dávkách, zadlužování, práci „na černo“ a jiné neformální ekonomické aktivity. Tyto strategie a s nimi spojené hodnoty jsou v prostředí sociálně vyloučených lokalit postupně upevňovány a mezigeneračně reprodukovány. (12)

Hloubka problému je dále násobena skutečností, kdy v sociálně vyloučených lokalitách vyrůstá již téměř jedna celá generace dětí a mládeže, kteří ve svém okolí během dosavadního života nepoznali význam pracovního vztahu. Tato generace nejenže nemá žádné pracovní návyky, ale neměla dosud ani příležitost si je vybudovat.

Příčiny vylučování z trhu práce jsou komplexní, vzájemně se doplňují a posilují. Jde o následující faktory:

A) vnitřní faktory (nízká míra lidského kapitálu a chybějící motivace)

- Nízká vzdělanost: Naprostá většina obyvatel lokalit nemá žádnou kvalifikaci, tzn. že se jedná o absolventy základních nebo častěji zvláštních škol, popř. osoby, které nedokončili odborné učiliště či střední školu. Po nekvalifikované pracovní síle je přitom na trhu práce stále menší poptávka.
- Nízké sociální kompetence: Sociálně vyloučeným často činí problémy orientovat se v majoritním prostředí, na měnícím se trhu práce, ale i v systému sociálních dávek. Nejsou znalí svých práv a povinností a nejsou schopni získat si potřebné informace.
- Poměrně častou překážkou začlenění na trh práce je špatný zdravotní stav mnohých obyvatel sociálně vyloučených lokalit. Ti vykazují zvýšenou nemocnost, popř. jsou ve snížené pracovní schopnosti.
- Problémem je i tzv. syndrom dlouhodobé nezaměstnanosti, který se projevuje negativním dopadem na psychiku. Ten se projevuje rezignací na hledání pracovního místa, zpasivněním, až apatií.

B) Vnější faktory (nízká úroveň sociálního kapitálu, systémové faktory)

- Špatně nastavený (demotivující) sociální systém: sociální dávky vyplácené rodinám s více dětmi jsou srovnatelné či ve výsledku dokonce vyšší než mzdové ohodnocení ve většině prací, které mají možnost nekvalifikovaní obyvatelé lokalit vykonávat. Pobírání dávek (na rozdíl od zaměstnání) navíc umožňuje pracovat „na černo“, případně se věnovat jiným neformálním ekonomickým aktivitám.
- Mnozí sociálně vyloučení pracují „na černo“, tj. v zaměstnaneckém poměru bez řádně uzavřené smlouvy a tedy bez odvádění daní a pojistného (zákon při takové práci porušují zaměstnanci i zaměstnavatelé). Nelegálně pracující často zároveň pobírají sociální dávky či invalidní důchod.
- Významnou bariéru při hledání práce dále představuje nízká prostorová mobilita, resp. malé šance odstěhovat se za prací (důvodem je v první řadě neschopnost získat bydlení). Největší množství sociálně vyloučených lokalit vzniklo v regionech, které jsou nejvíce postižené strukturálními problémy (tedy především v Ústeckém a

Moravskoslezském kraji). Je zde zároveň patrná tendence k rozrůstání některých lokalit o rodiny přicházející sem z jiných regionů za levnějším bydlením.

- Opomenout není možné diskriminaci ze strany zaměstnavatelů. Má většinou příčiny ve všeobecně rozšířených předsudcích a stereotypch o romských pracovnících. Ty jsou někdy podporovány a potvrzovány konkrétní negativní zkušeností. Diskriminace je většinou velice těžko dokazatelná.(2)

### ***1.9.2 Nezaměstnanost a její vliv na rodinu***

Ztráta zaměstnání představuje zátěžovou situaci pro celou rodinu. Jedná se o ztrátu svého původního postavení (otec už nemá dominantní postavení, snižuje se jeho prestiž), narušení stereotypu rodinného života (rušivý vliv nezaměstnaného, který je stále přítomen doma), změnu spotřeby kvůli nedostatku finančních prostředků, izolaci a omezení ostatních kontaktů mimo rodinu a v neposlední řadě o změnu životního stylu, zdravotní zhoršení i psychická újma. (58)

Kumulace nezaměstnanosti v rodinách představuje zvýšené riziko – a to nejen ve vztahu k výskytu patologických jevů či přesunu do sociálně vyloučených lokalit, ale i ve vztahu k dalšímu hledání zaměstnání.

### ***1.10 Lichva***

Je zvláštní, že každý z nás tuší, co to je, ale nikdo z nás ji neumí přesně definovat . To platí i o českém právním řádu. Ten s pojmem lichva pracuje, dokonce jej označuje za trestný čin v §253 trestního zákona, ale nikde ho nespecifikuje. Je samozřejmě logické, že definovat něco tak abstraktního je velmi složité, přesto je mým názorem, že v době, kdy problémy se splátkami úvěrů působí problémy tisícům lidí v celé České republice, by se měl tento termín vymezit.(23)

Český zákon definuje lichvu jako zneužívání něčí rozumové slabosti, tísně, nezkušenosti, lehkomyšlnosti nebo něčího rozrušení, dá sobě nebo jinému poskytnout nebo slíbit plnění, jehož hodnota je k hodnotě vzájemného plnění v hrubém nepoměru,

nebo kdo takovou pohledávku uplatní nebo v úmyslu uplatnit ji na sebe převede, bude potrestán odnětím svobody až na dvě léta nebo zákazem činnosti. (58)

### ***1.10.1 Historie lichvy***

Pojem lichva měl již v dobách minulých odlišné významy. Ve starověku byl za lichvu označován jakýkoli příjem úroku za peníze. Například židé ji měli zcela zapovězenou. Ve středověku byla naopak zapovězena křesťanům a naopak byla jednou z mála činností, kterou mohli vykonávat židé. Křesťany byla považována za jeden z nejtěžších hříchů. V Českých zemích byla lichva křesťanům povolena až za vlády Vladislava II. Jagellonského a výše úroku se pohybovala mezi 10-35 %. (14)

V dnešní době se definice, nebo spíše míra úroku, která je považována za lichvu také mění, napříč jednotlivými státy Evropy. V některých západoevropských státech je hranice lichvy stanovena jako procentuální odchylka od průměrných tržních úroků, jako v Německu, tj. přípustný limit je dvojnásobek běžného úroku, v Polsku je to čtyřnásobek lombardní sazby, tj. 30 %. Zajímavá sazba je ve Slovinsku, zde mají maximálně 200% ze sazby úroku Slovinské národní banky, tj. 36%. V některých státech je stanovena pevně, například ve Švýcarsku je maximální hranice u spotřebních úvěrů stanovena na 15%, nebo ve Francii, úrok plus maximálně 17%. (57)

V průběhu roku 2009 se i u nás z různých politických stran ozvaly hlasy na stanovení hranic úrokové míry, za kterou bude půjčka považována za lichvu. Diskutovaná hranice úroku tehdy byla 20 %, a různé její varianty, ale vláda regulaci lichvy nakonec zamítla. Takže v Česku takováto hranice stanovena není. V současnosti je lichva problémem hlavně těch, kteří neumí odhadnout následky půjček s vysokými úroky. V Česku je známa zejména lichva mezi Romy, která je v mnohých případech příčinou bída, ze které se dlužníci bez vnějšího zásahu nemohou již nikdy dostat.

V souvislosti s lichvou je potřeba si uvědomit, že se nejedná a nějaké romské specifikum, ale o rys, který je charakteristický pro prostředí sociálního vyloučení. Lichva se ve větší či menší míře objevuje všude tam, kde pohromadě, na okraji moderní



společnosti, žijí lidé, kteří z různých důvodů nemohou v plné míře čerpat z výhod, služeb a příležitostí, které jsou dostupné většinové populaci. (58)

### ***1.10.2 Lichva mezi Romy***

Romové si často půjčují na základní platby, které mají v prodlení a pod hrozbou vystěhování, odpojení od energií, nebo exekucí bývají lidé znovu donuceni půjčit si a to za nevýhodných až lichvářských podmínek. Půjčením si par tisíc si na doplatek za plyn či elektřinu, aby měly na čem vařit, někdy také na pohřeb či svatbu, na různé pokuty či sankce, nebo na zacelení jiné díry v rodinném rozpočtu, to velmi často začíná. Tito lidé jsou většinou závislí výhradně na sociálních dávkách, protože jsou často v rodině oba partneři nezaměstnaní. Úroveň dlužných částek tak během krátké doby narůstá do výše, jež je z rozpočtů rodin nezaplacitelná. Zadlužené rodiny jsou tak často uvězněny v koloběhu splácení a dalšího narůstání dluhů, ze kterého se většinou nejsou schopny dostat. Problém zadlužování rodin žijících v podmínkách sociálního vyloučení představuje jednu z největších překážek pro jejich integraci, respektive příčin dalšího sociálního propadu. (2)

Lichva má ještě jednu podobu a to úžernictví, kterým označuje zvláštní případ lichvy. Úžernictví je takové jednání, kdy trestný čin lichvy je doprovázen násilným uplatňováním pohledávky, které může nabývat podoby trestné činu. Nejčastěji vydírání, útisk osoby, porušování domovní svobody, někdy nabývá i podoby loupeže a nebo účasti na zločinném spolčení. (58)

### ***1.10.3 Důvody, proč půjčit***

Vysvětlením fenoménu vytváření trvale udržitelného dluhu jsou hlavně sociální dávky a další pravidelné příjmy vyplácené státem, jako například důchody, nebo invalidní důchody. Tyto příjmy, jsou vypláceny lidem, kteří jsou tzv. potřební, popřípadě staří a v mnoha případech nemajetní. Některé sociální dávky a další platby je

však možné následně exekovat a tak si věřitel zajistí nízký, avšak dlouhodobě stabilní zisk, který mnohonásobně ve výsledku převyší původní vklad. (23)

#### ***1.10.4 Bankovní a nebankovní půjčky***

V záplavě neustálé reklamy a nejrůznějších nabídek na finanční produkty bývá složité se orientovat. U nebankovních půjček je to ještě o to složitější a rozpoznat seriózní a lichvářskou firmu bývá často obtížné. Pro jednoduchost si můžeme pomoci ukazatelem RPSN (roční procentní sazba nákladů), který musí být u většiny půjček uveden ve smlouvě a pomocí kterého je možno srovnávat. Podle výše RPSN se dají na našem trhu poskytovatelé půjček přibližně rozdělit do tří skupin. První skupinu tvoří převážně bankovní subjekty, které půjčují peníze na základě nějakých záruk. U těchto produktů se hodnota RPSN většinou pohybuje mezi 10 – 30 %. Druhou skupinu tvoří nebankovní sopečnosti, které půjčují většinou bez záruk a hodnota RPSN se zde pohybuje obvykle mezi 150 – 450 %. Třetí skupinu tvoří soukromníci ve skutečnosti se však jedná ve většině případů o lichvu. V těchto případech se hodnota RPSN pohybuje v řádu několika desítek tisíc procent.

První skupina tvořená převážně bankovními subjekty, bývá pro nemajetné a nezaměstnané Romy nereálná. Romové většinou nesplňují již základní podmínky pro půjčku. Pro větší představu o podmínkách druhé skupiny (nebankovní společnosti) jsem se pokusil z dostupných zdrojů přiblížit některé podmínky půjček. Pro příklad jsem vybral několik společností, které se pohybují na našem trhu a jsou lákavou alternativou mezi bankovní půjčkou a lichvářem. Tyto společnosti se oproti bankovním domům zaměřují většinou na poskytování nižších částek Tyto společnosti nemusí být až tak nebezpečné úrokovými sazbami, ale svými službami, složitostí smluv, systémem upomínek, poplatků, penále, úroky z úroků a v poslední míře okamžitým zesplatnění dlužné částky.

Například Cetelem účtuje klientovi 100 Kč za první upomínku, 200 Kč za další upomínky. K tomuto je však poplatek za zahájení vymáhajícího procesu, a to ve výši 400 Kč či 800 Kč. Spotřebitel se však nikde nedozví, kolik dostane upomínek, resp. jak

často budou upomínky chodit. (50) Společnost Provident si účtuje 50% poplatek za hotovostní inkasní službu, jinak řečeno, když vám peníze dodá do ruky. (55) Další nepříjemností může být systém penále. Společnost Profi kredit si kromě upomínek také účtuje 50% penále celkového dluhu po zpoždění splatnosti 60 dnů. (54)

V případě některých dalších potíží se splácením úvěru může přijít i možnost zesplatnění úvěru. I samotné zesplatnění je pak doprovázeno i penálem či dalšími sankcemi, například Home credit zvyšuje klientovi úrokovou sazbu o 8 %, a následně stanovuje pokutu ve výši 10 % z neuhrazené jistiny, úroků a poplatku za pojištění. (53)

Ač většina společností deklaruje, že vymáhání dluhu je prováděno soudní cestou, často to tak není. V praxi to funguje většinou tak, že se společnost snaží klienta donutit ke splácení prostřednictvím svých zástupců, popřípadě dlužníka navštíví vedoucí pracovník pobočky. Pokud neuspějí a pohledávka se zdá být nedobytná, prodají ji za určité procento z dlužné částky (20 – 60 %) třetí straně. Poté se pohledávka stává majetkem například vymahačské agentury, která se nebojí použít i jiné než právní praktiky (23).

## **2. Cíle a hypotézy**

### ***2.1. Cíle práce***

Cíl 1: Osvětlit, jaké jsou nejčastější mýty o romské populaci.

Cíl 2: Zjistit, zda mají mýty vliv na majoritu při posuzování skutečnosti o romské populaci.

### ***2.1. Hypotézy***

H1: U majoritní společnosti převládají spíše mýty než skutečnosti o romské populaci.

H2: Nejčastější mýtus o romské populaci je, že jsou nepřizpůsobivý a většinou nepracují.

H3: Životní styl romské populace a majoritní společnosti jsou diametrálně odlišné.

### **3. Metodika**

#### ***3.1 Použité metody***

Informace pro vypracování mé diplomové práce byly získány studiem odborné literatury a kvantitativním výzkumem uskutečněným ve zkoumané lokalitě.

Kvantitativní výzkum použitý ke sběru dat probíhal metodou dotazování, kdy byla zvolena vysoce efektivní technika řízeného rozhovoru, pro který byla vytvořena struktura rozhovoru. (26)

Struktura rozhovoru pro majoritní společnost (viz. příloha 2) se skládala z 20 otázek, z toho 14 otázek uzavřených polytomických s výběrem jedné alternativy odpovědi (otázky č. 2, 3, 6, 7, 8, 9, 10, 11, 13, 15, 16, 17, 19, 20), další 2 otázky uzavřené polytomické s výběrem několika alternativ (otázky č. 14, 18) a 4 otázky dichotomické uzavřené ( otázky č. 1, 4, 5, 12). Struktura rozhovoru pro Romy (viz. příloha 1) obsahovala 19 otázek, z toho 12 otázek uzavřených polytomických s výběrem jedné alternativy odpovědi (2, 3, 6, 7, 8, 9, 11, 14, 15, 16, 17, 18), další 2 otázky uzavřené polytomické s výběrem několika alternativ (12, 13) a 5 otázky dichotomické uzavřené (1, 4, 5, 10, 12).

Respondentům vyplnění trvalo maximálně 10 minut. Dotazníkové šetření probíhalo během měsíce července v Českých Budějovicích. Data byla vyhodnocena pomocí grafů v Excelu a programem Statistika. Výsledky jsou uvedeny ve skutečných hodnotách i procentech.

#### ***3.2 Charakteristika souboru***

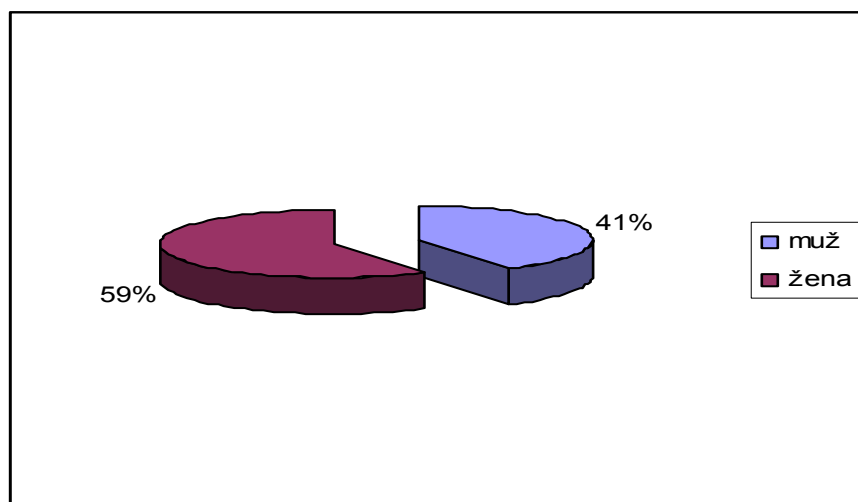
Dotazník určený romským a neromským občanům jsme rozdali v Českých Budějovicích, konkrétně na sídlišti Máj v ulici V.Volfů a ostatních přilehlých ulicích. Tato část města je podle analýzy sociálně vyloučených lokalit považována za jednu ze sociálně vyloučených lokalit v Českých Budějovicích. V centrální části sídliště, převážně v jedné ulici zde žije přibližně 250 - 300 romských obyvatel. Tito obyvatelé

byly zkoumaným souborem pro dotazník pro romskou populaci. V té samé části města a v přilehlém okolí společně s nimi žije majoritní společnost, která byla cílem mého druhého zkoumaného vzorku.

Dotazování jsem prováděl osobně s respondenty majoritní společnosti, kteří byli náhodně vybráni v dané lokalitě. Dotazování u romské populace jsem prováděl také osobně ale ve spolupráci s romským doprovodem, který pomáhal překonávat bariéry mezi respondenty a dotazovatelem. U majoritní společnosti jsem měl 80 dotázaných, u romské společnosti jsem měl 71 dotázaných, avšak 5 rozhovorů nebylo dokončeno a tudíž byly vyřazeny.

## 4. Výsledky

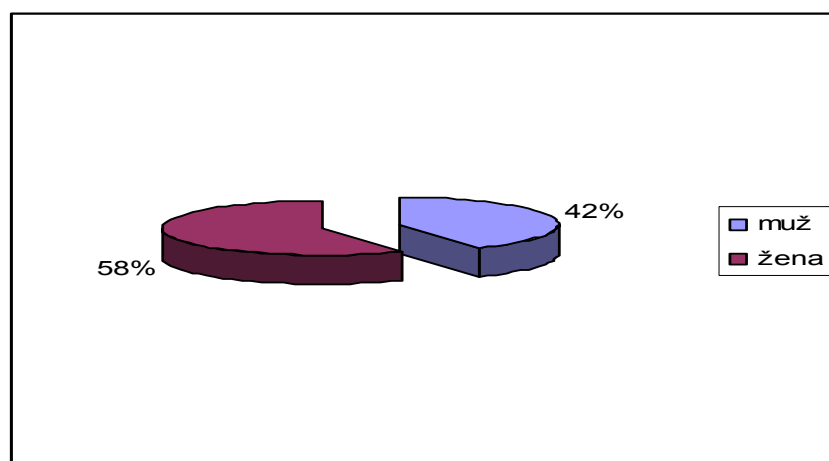
**Graf č. 1** Rozdělení podle pohlaví



Zdroj: vlastní výzkum

Graf znázorňuje rozdělení pohlaví u majoritní společnosti. Celkem bylo ve zkoumaném vzorku 80 respondentů, z toho 33 mužů a 47 žen.

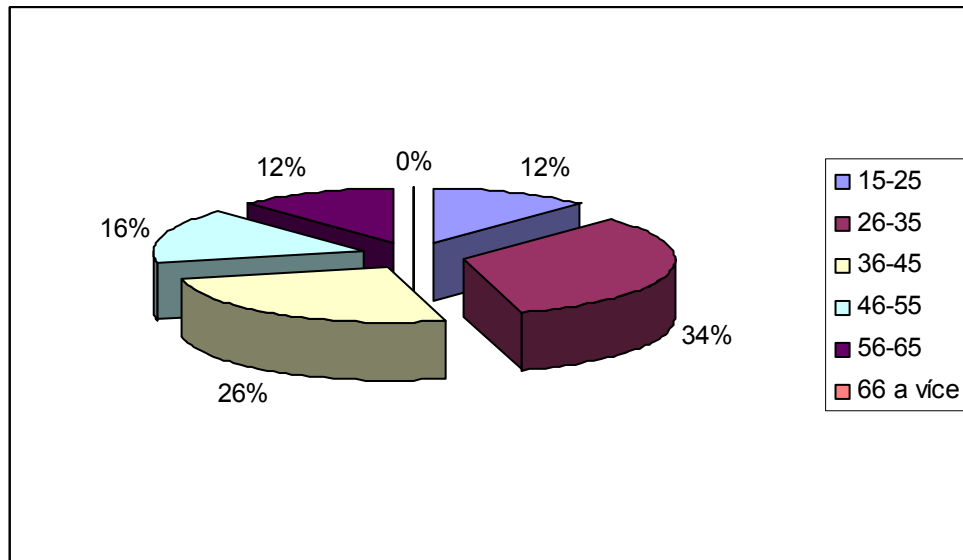
**Graf č. 2** Rozdělení podle pohlaví



Zdroj: vlastní výzkum

Graf znázorňuje rozdělení pohlaví u Romské skupiny. Celkem bylo ve zkoumaném vzorku 65 respondentů, z toho 27 mužů a 38 žen.

**Graf č. 3** Rozdělení podle věku

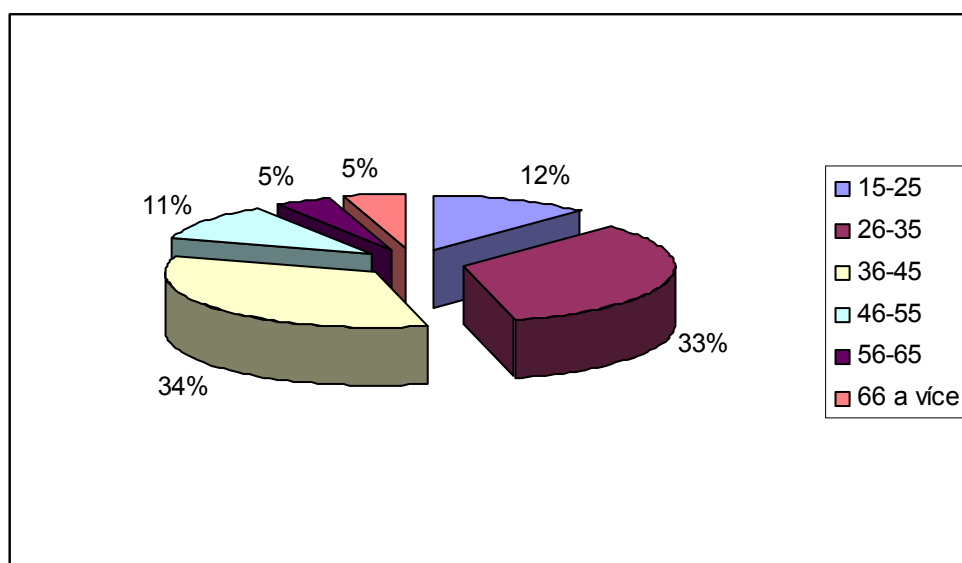


Zdroj: vlastní výzkum

Graf ukazuje věkové rozložení u majoritních respondentů. Zkoumaný vzorek má zastoupení ve většině zkoumaných věkových skupin.



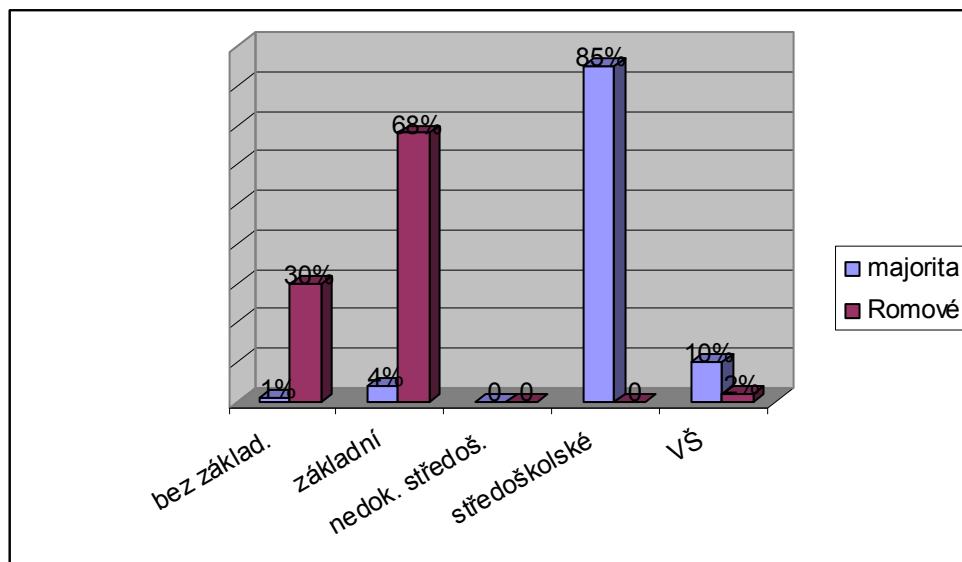
**Graf č. 4** Rozdělení podle věku



Zdroj: vlastní výzkum

Graf ukazuje věkové rozložení u romských respondentů. Zkoumaný vzorek má zastoupení ve všech zkoumaných věkových skupinách.

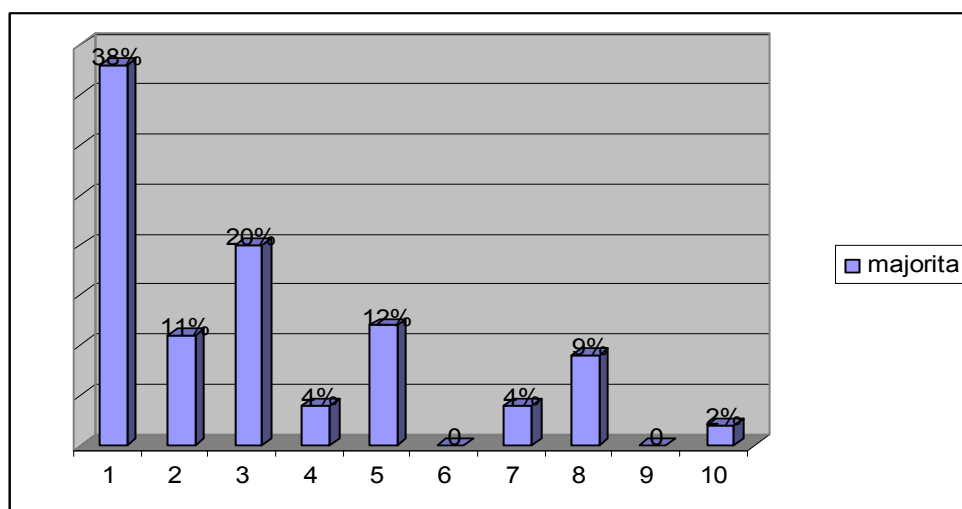
**Graf č. 5**      Vzdelanost respondentů



Zdroj: vlastní výzkum

Z grafu vyplývá, že majorita je výrazně vzdělanější než romská populace.

**Graf č. 6**      Vadilo by Vám bydlet vedle Romů

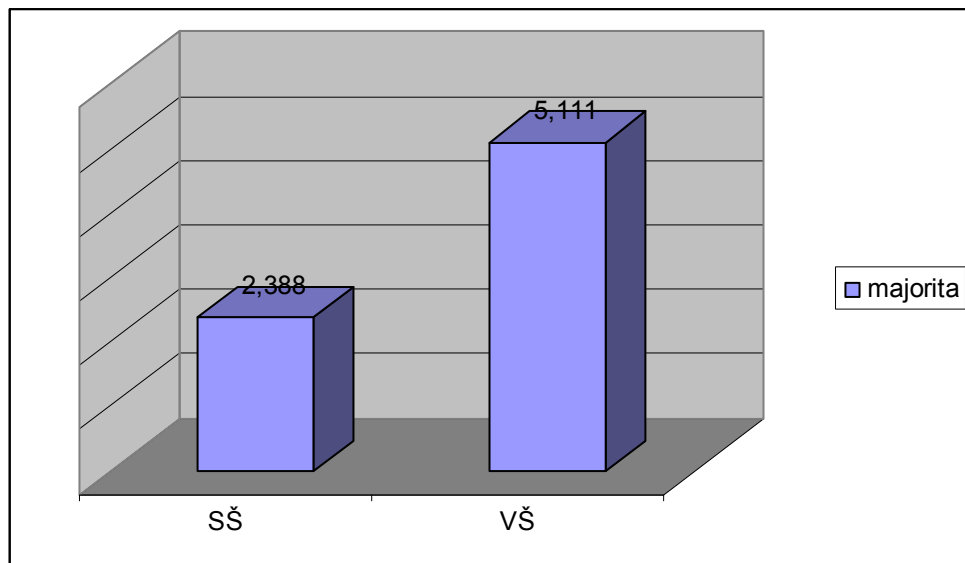


Zdroj: vlastní výzkum

Z grafu vyplývá, že majorita z 38% nechce bydlet vedle Romů, pouze 2% by nevadilo takovému soužití.

Vysvětlení stupnice: 1 = ANO, velmi vadilo 10 = NE, vůbec by mi to nevadilo

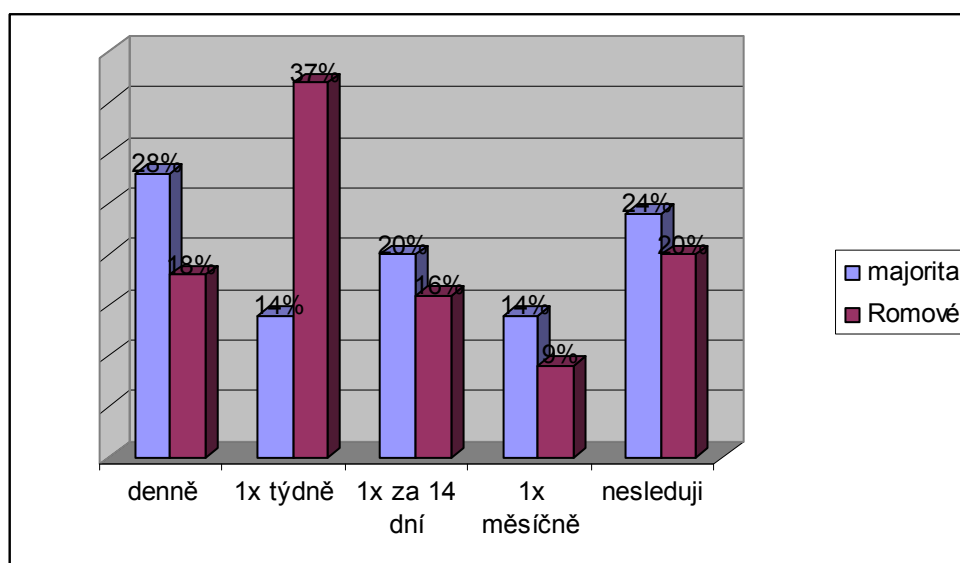
**Graf č. 7** Průkaznost rozdílu soužití s Romy podle vzdělání



Zdroj: vlastní výzkum

Mann-Whitneyův test prokázal ( $p < 0,05$ ), že je statisticky průkazný rozdíl ve vnímání soužití mezi SŠ a VŠ. Naopak Mann-Whitneyův test prokázal ( $p > 0,05$ ), že je statisticky neprůkazný rozdíl vnímání soužití mezi skupinou, která má mezi Romy přátele a tou, která nemá.

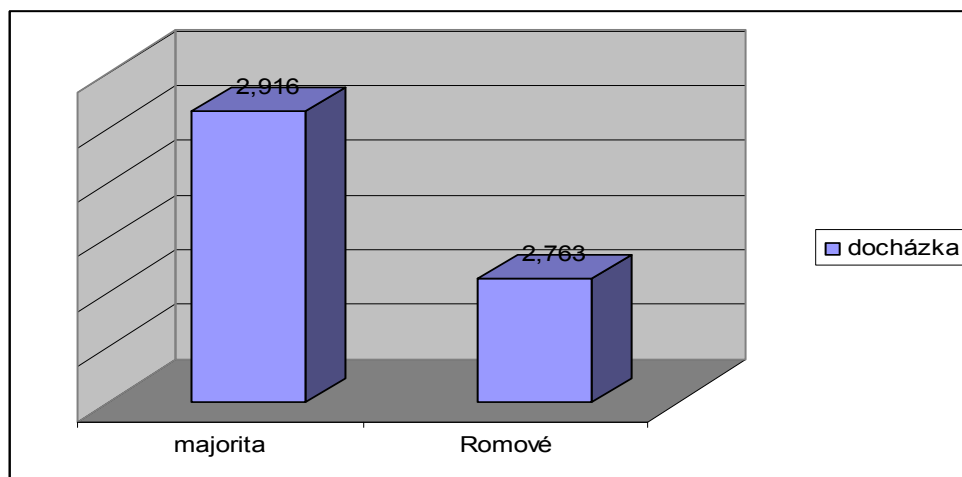
**Graf č. 8** Sledování školní docházky



Zdroj: vlastní výzkum

Graf popisuje, jak jednotliví respondenti dohlíží na školní docházku svých dětí. Z výsledků jsou vyloučeni všichni respondenti, kteří uvedli že nemají děti, nebo mají děti do věku 6 let.

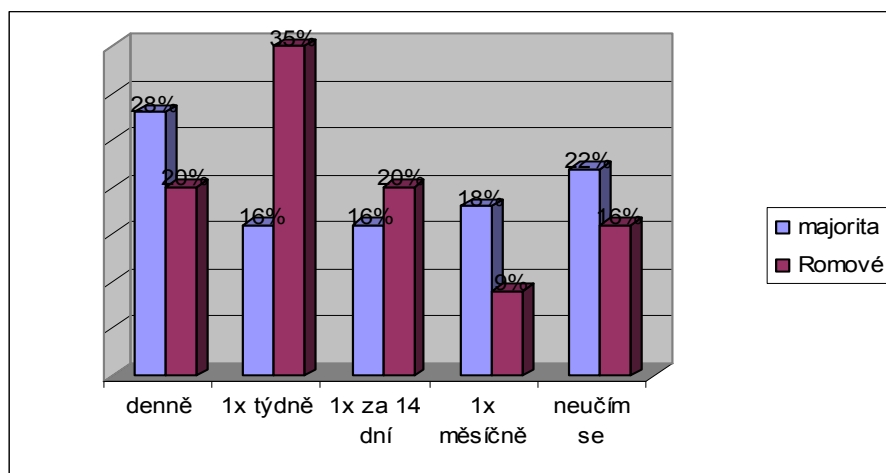
**Graf č. 9** Průkaznost rozdílu sledování docházky mezi skupinami



Zdroj: vlastní výzkum

Mann-Whitneyův test prokázal ( $p > 0,05$ ), že je statisticky neprůkazný rozdíl ve sledování docházky u obou skupin. Z výsledků jsou vyloučeni všichni respondenti, kteří uvedli že nemají děti, nebo mají děti do věku 6 let.

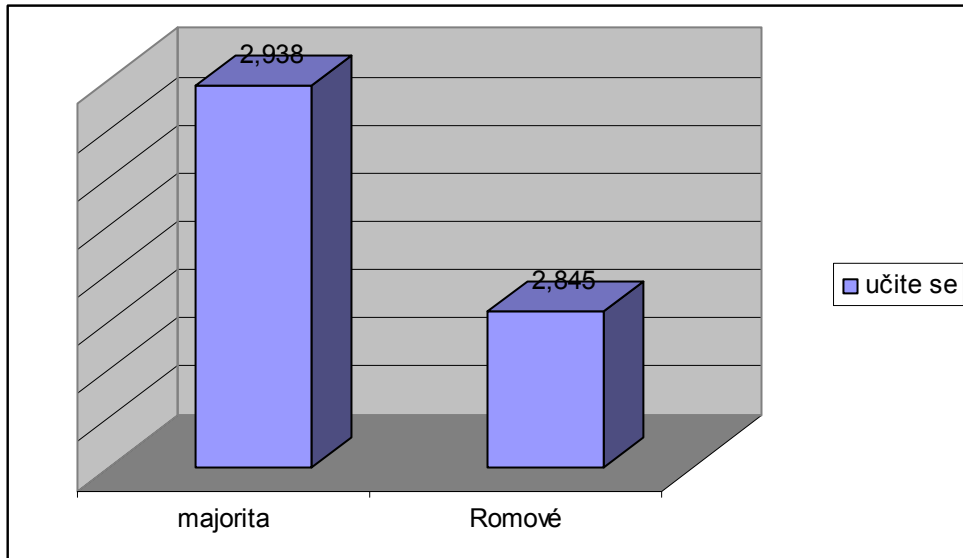
**Graf č. 10** Učíte se s dětmi pravidelně



Zdroj: vlastní výzkum

Graf vyjadřuje, jak často se jednotlivé skupiny učí, nebo učili se svými dětmi. Z výsledků jsou vyloučeni všichni respondenti, kteří uvedli že nemají děti, nebo mají děti do věku 6 let.

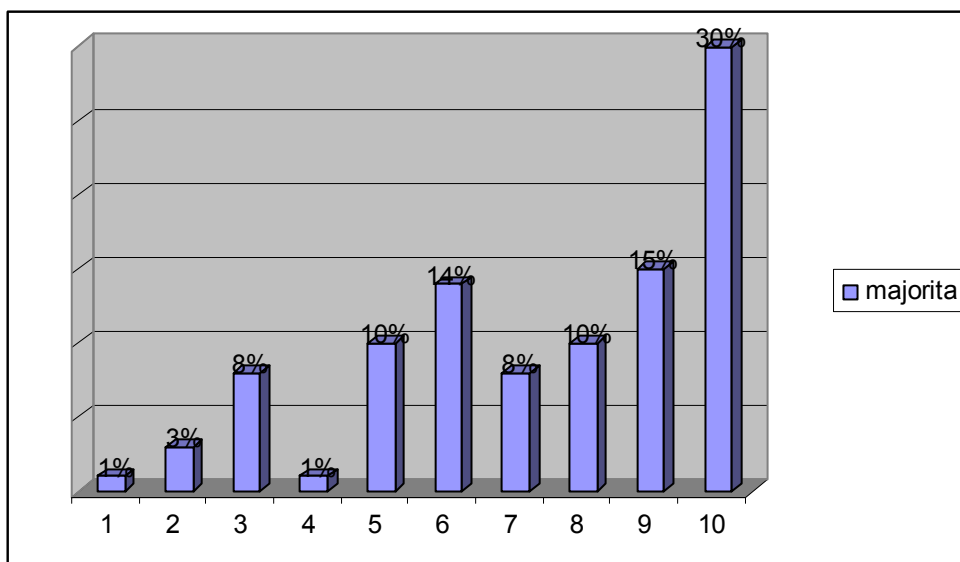
**Graf č. 11** Průkaznost rozdílu pravidelného učení se s dětmi mezi skupinami



Zdroj: vlastní výzkum

Mann-Whitneyův test prokázal ( $p > 0,05$ ), že je statisticky neprůkazný rozdíl v učení se s dětmi u obou skupin. Z výsledků jsou vyloučeni všichni respondenti, kteří uvedli že nemají děti, nebo mají děti do věku 6 let.

**Graf č. 12** Zaměstnal byste Roma



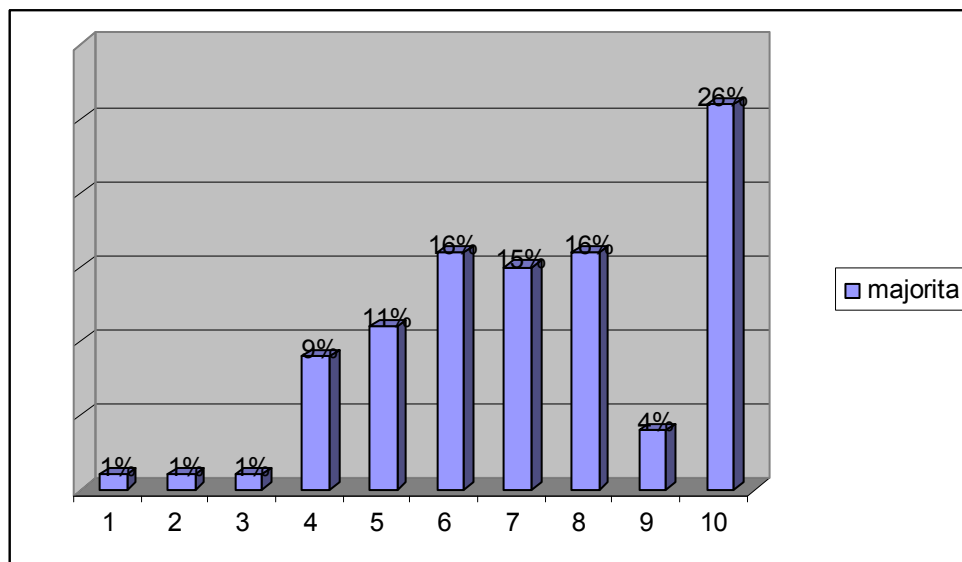
Zdroj: vlastní výzkum

Graf popisuje jak by se chovaly jednotlivci v majoritní společnosti při zaměstnávání Romů. Skoro v polovině případů by jej nezaměstnali.

Vysvětlení stupnice: 1 = ANO, zcela určitě, 10 = NE, nikdy



**Graf č. 13** Míra averze v majoritní společnosti proti Romům

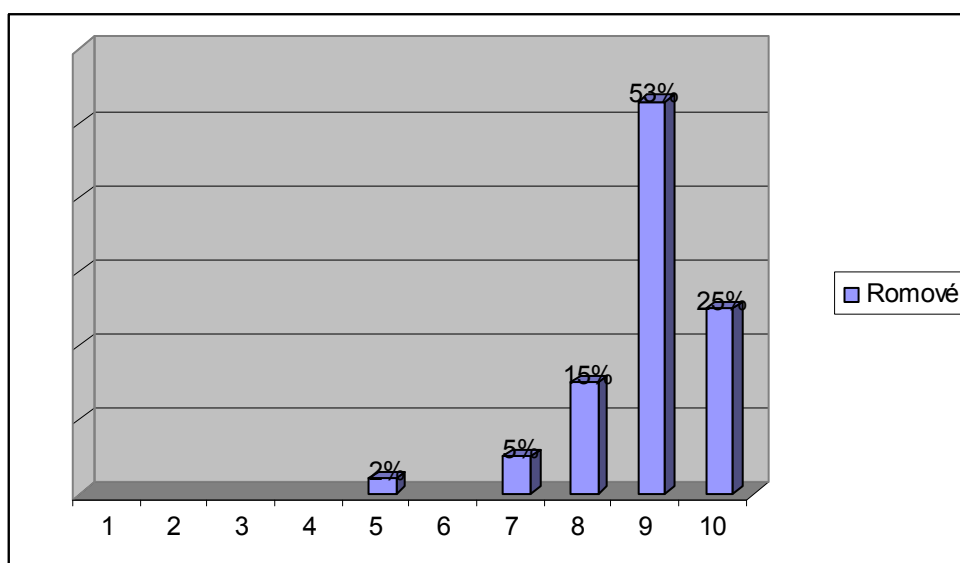


Zdroj: vlastní výzkum

Graf zachycuje, jak velká míra averze je v majoritní společnosti vůči Romům.

Vysvětlení stupnice: 1 = NE, vycházím s nimi výborně 10 = ANO, nesnáším je

**Graf č. 14** Míra averze v romské populaci

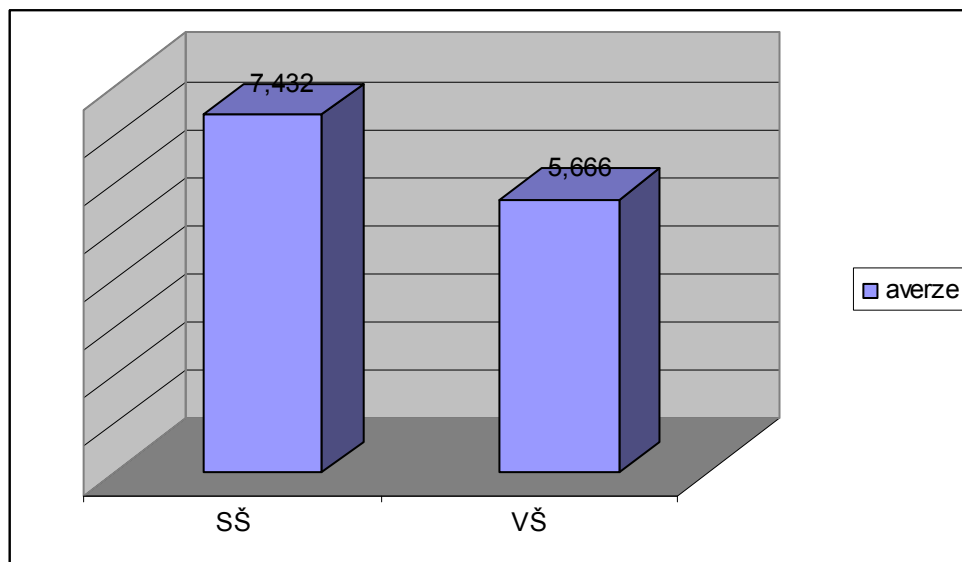


Zdroj: vlastní výzkum

Graf zachycuje, jak velká míra averze je v romské společnosti vůči majoritě. Graf ukazuje vysokou míru averze Romů vůči majoritní společnosti.

Vysvětlení stupnice: 1 = NE, vycházím s nimi výborně 10 = ANO, nesnáším je

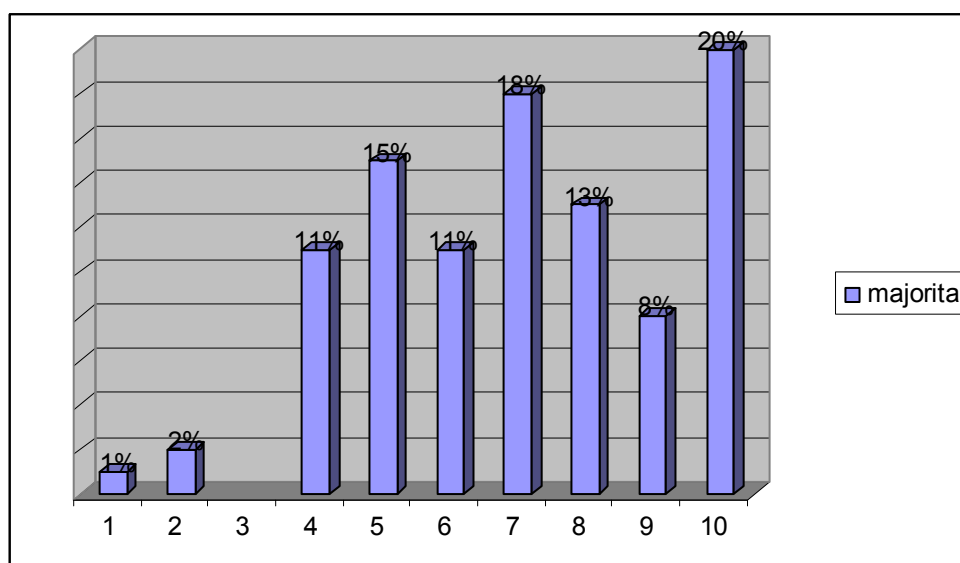
**Graf č. 15** Průkaznost míry averze podle vzdělání



Zdroj: vlastní výzkum

Mann-Whitneyův test prokázal ( $p < 0,05$ ), že je statisticky průkazný rozdíl ve vnímání averze mezi středoškolsky a vysokoškolsky vzdělanou majoritou. Naopak Mann-Whitneyův test prokázal ( $p > 0,05$ ), že je statisticky neprůkazný rozdíl ve vnímání averze mezi skupinou, která má mezi Romy přátele a tou která nemá.

**Graf č. 16** Míra pocitu bezpečí u majoritní společnosti

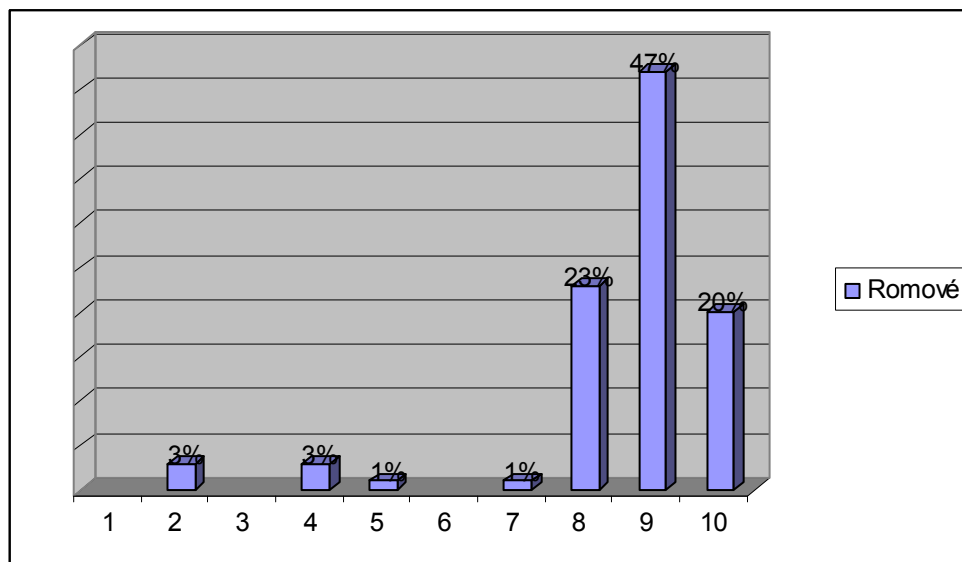


Zdroj: vlastní výzkum

Graf zachycuje, jak bezpečně se cítí majoritní respondenti bydlící v blízkosti romské populace.

Vysvětlení stupnice: 1 = ANO, cítím se tu zcela bezpečně, 10 = NE, necítím se tu vůbec bezpečně.

**Graf č. 17** Míra pocitu bezpečí u romské společnosti

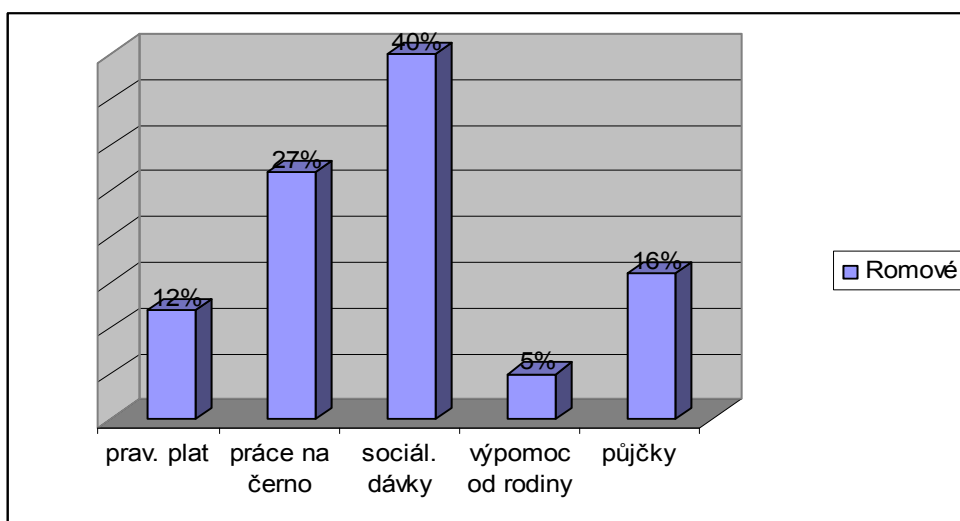


Zdroj: vlastní výzkum

Graf zachycuje jak bezpečně se cítí romští respondenti bydlící v blízkosti majoritní populace.

Vysvětlení stupnice: 1 = ANO, cítím se tu zcela bezpečně, 10 = NE, necítím se tu vůbec bezpečně.

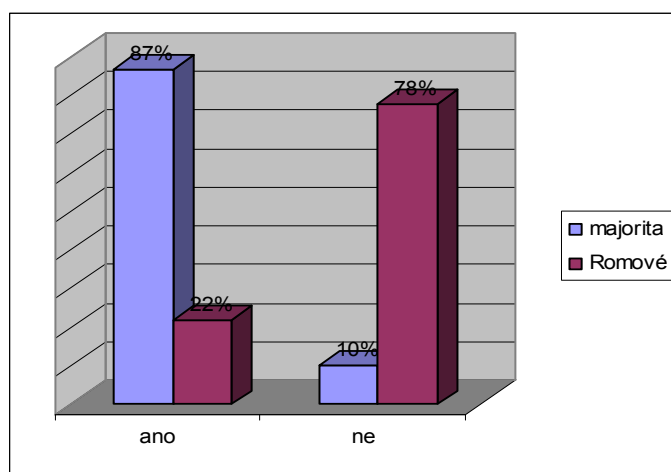
**Graf č. 18** Jaké jsou zdroje příjmů Romů



Zdroj: vlastní výzkum

Graf ukazuje, jaká je skladba finančních příjmů u tázané romské skupiny. Na sociálních dávkách jsou závislé dvě pětiny respondentů.

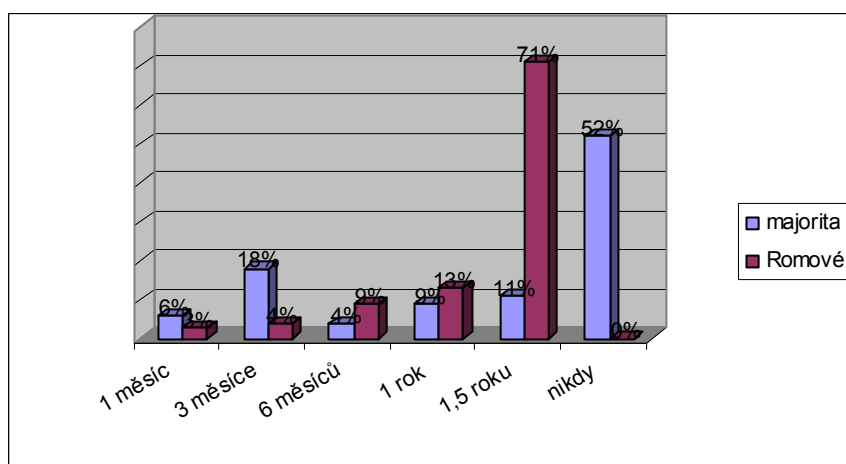
**Graf č. 19** Zaměstnanost ve skupinách



Zdroj: vlastní výzkum

Graf znázorňuje aktuální míru zaměstnanosti a nezaměstnanosti v jednotlivých skupinách respondentů.

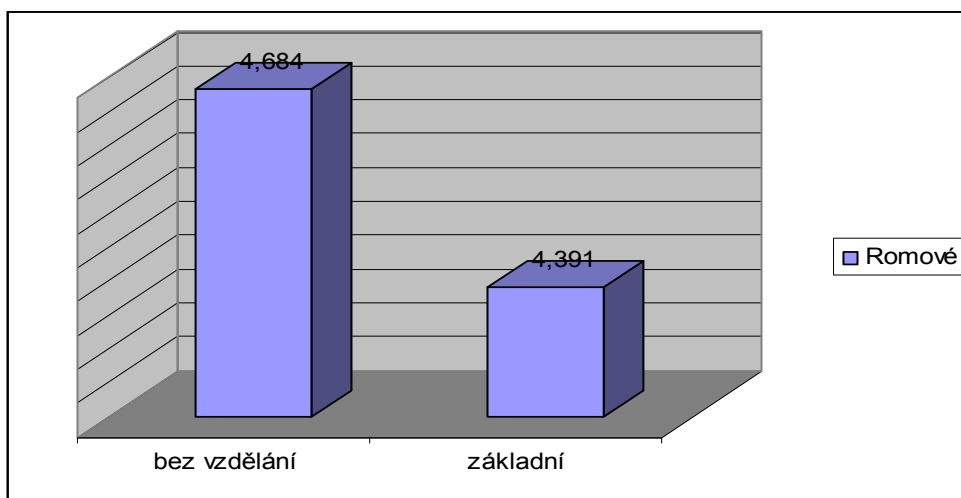
**Graf č. 20** Jak dlouho jste byl nezaměstnaný



Zdroj: vlastní výzkum

Graf ukazuje současnou a naposledy přecházející dobu nezaměstnanosti jednotlivých respondentů ve svých skupinách. Podle grafu jsou Romové velmi zatíženi dlouhodobou nezaměstnaností. Žádný z romských respondentů nebyl nikdy nezaměstnaný.

**Graf č 21** Průkaznost míry délky nezaměstnanosti podle vzdělání

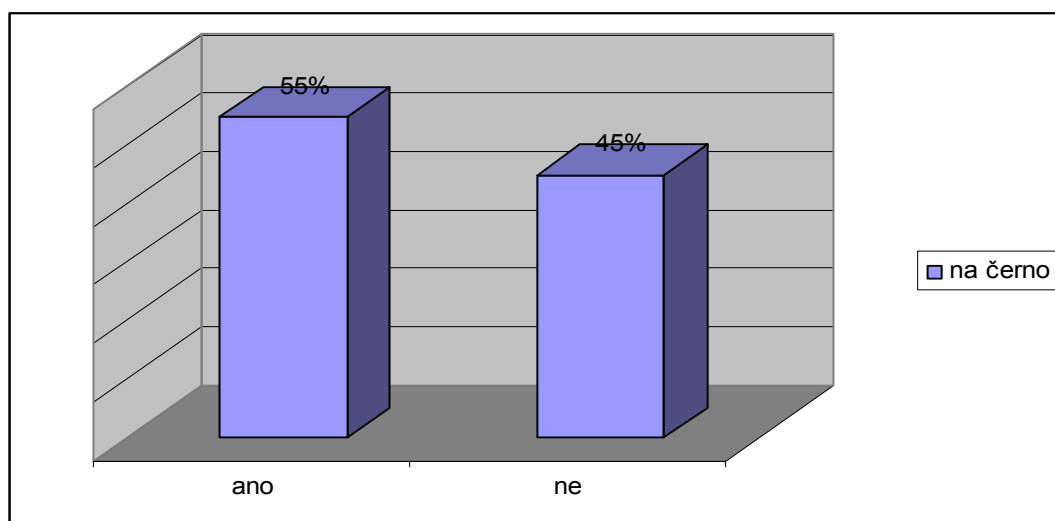


Zdroj: vlastní výzkum

Mann-Whitneyův test prokázal ( $p > 0,05$ ), že je statisticky neprůkazný rozdíl v délce nezaměstnanosti mezi skupinou se základním vzděláním a skupinou bez základního vzdělání.



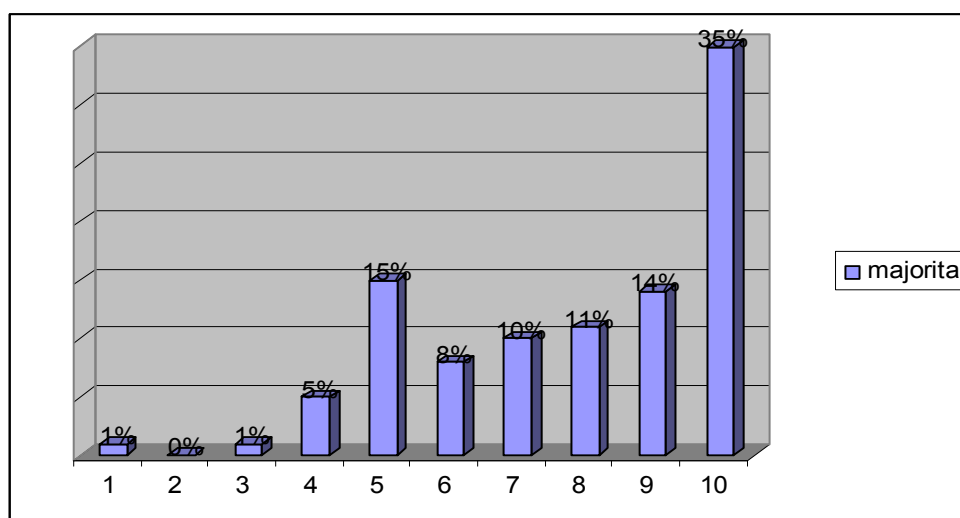
**Graf č 22** Práce na tzv. černo



Zdroj: vlastní výzkum

Graf znázorňuje kolik respondentu romské skupiny pracovalo za poslední rok tzv. na černo. Je zjevné, že více jak polovina respondentu za poslední rok pracovala na černo.

**Graf č. 23** Přizpůsobivost romské skupiny

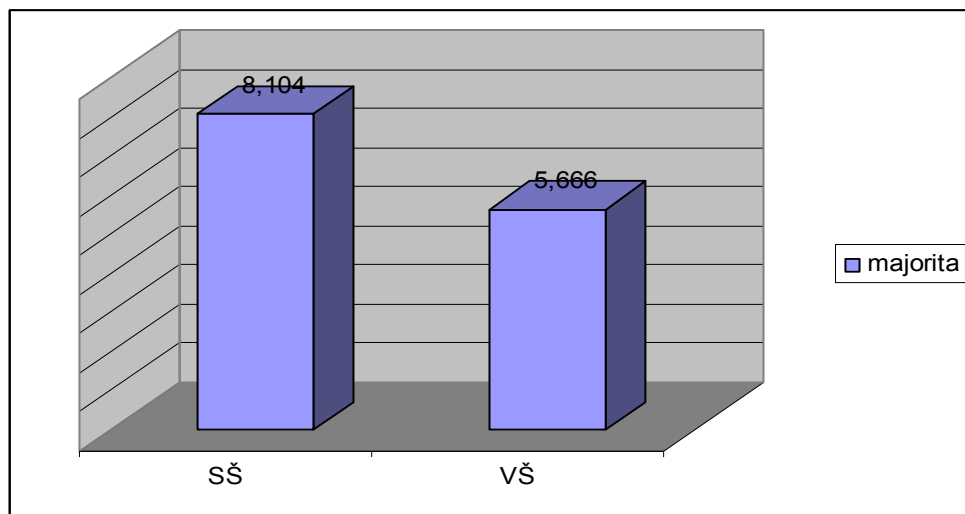


Zdroj: vlastní výzkum

Graf znázorňuje názor majority o přizpůsobivosti romské skupiny majoritním podmínkám. Z grafu vyplývá, že majorita vnímá Romy jako nepřizpůsobivé.

Vysvětlení stupnice: 1 = ANO, plně, 10 = NE, absolutně se nepřizpůsobují

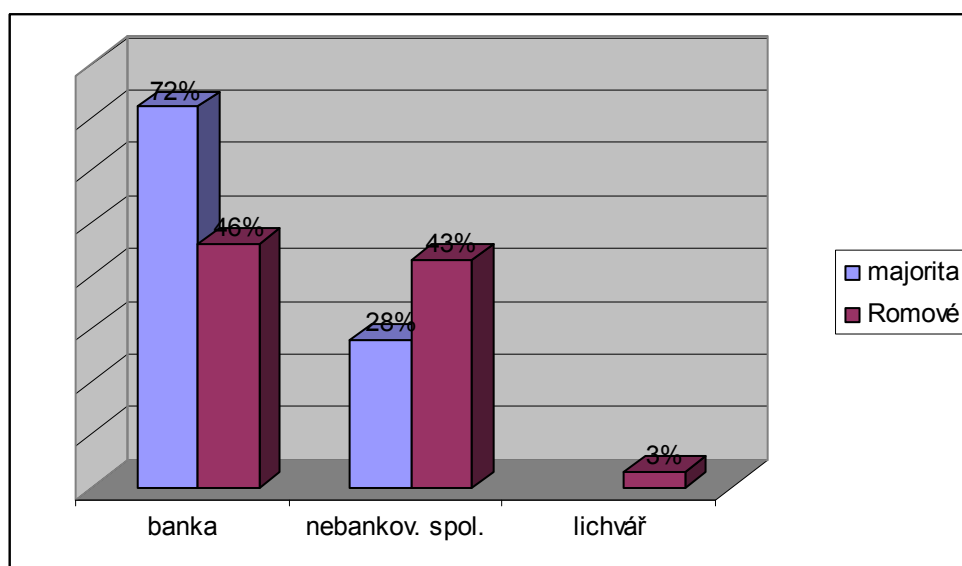
**Graf č. 24** Průkaznost přizpůsobivosti podle vzdělání



Zdroj: vlastní výzkum

Mann-Whitneyův test prokázal ( $p < 0,05$ ), že je statisticky průkazný rozdíl v názoru o přizpůsobivosti romské populace v závislosti na vzdělání. Vysokoškoláci si myslí, že jsou Romové lépe přizpůsobeni. Naopak Mann-Whitneyův test prokázal ( $p > 0,05$ ), že je statisticky neprůkazný rozdíl mezi skupinou, která má mezi Romy přátele a tou, která nemá.

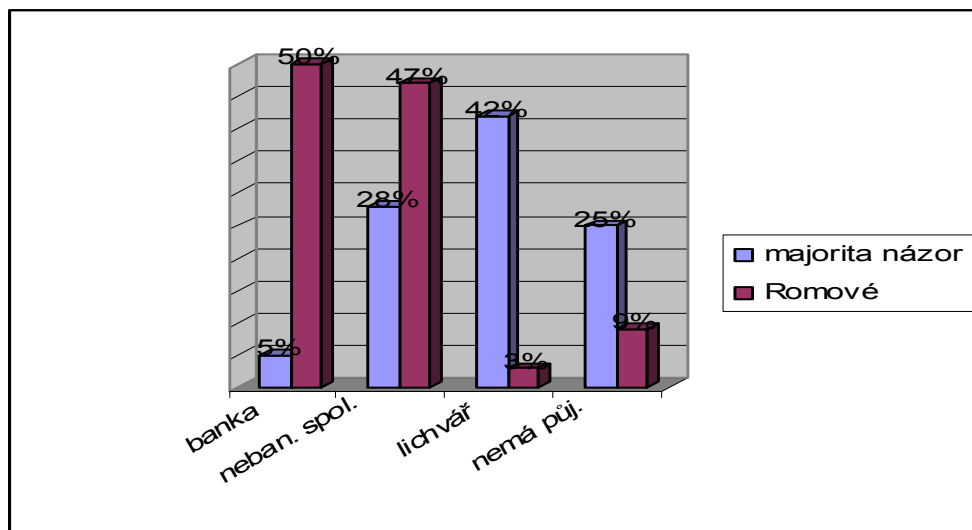
**Graf č. 25** Kde si půjčujete peníze



Zdroj: vlastní výzkum

Graf znázorňuje, kde si půjčují respondenti obou skupin půjčují peníze. Z výsledků jsou vyjmuti všichni respondenti, kteří uvedli že nemají půjčku. Z celkového počtu jich bylo v majoritní skupině 35%, a v Romské 8%.

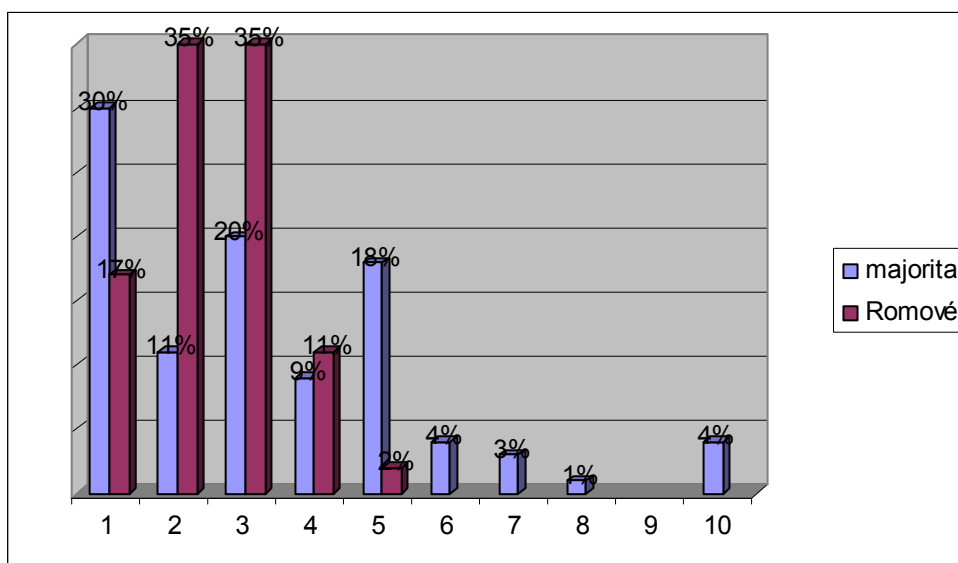
**Graf č. 26**    Názor majority



Zdroj: vlastní výzkum

Graf znázorňuje názor majoritních respondentů kde si nejčastěji Romové půjčují peníze, porovnaný se skutečností kterou uvedla romská skupina. Podle výsledku je názor majority skoro opačný než skutečný stav.

**Graf č 27**      Vzdělání a zaměstnání

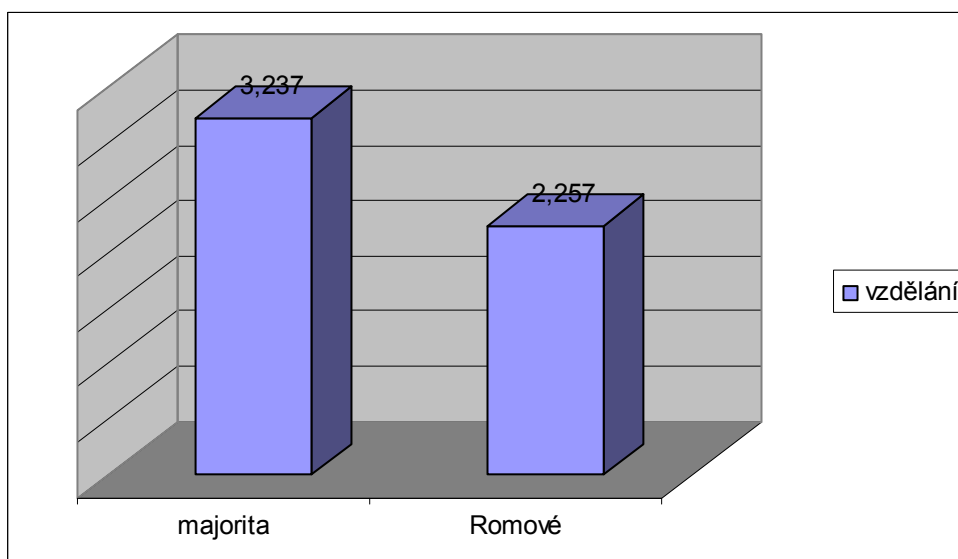


Zdroj: vlastní výzkum

Graf popisuje hodnocení obou skupiny, jak dosažené vyšší vzdělání napomůže k lépe placenému zaměstnání.

Vysvětlení stupnice: 1 = ANO, zcela určitě, 10 = NE, vzdělání nemá vliv

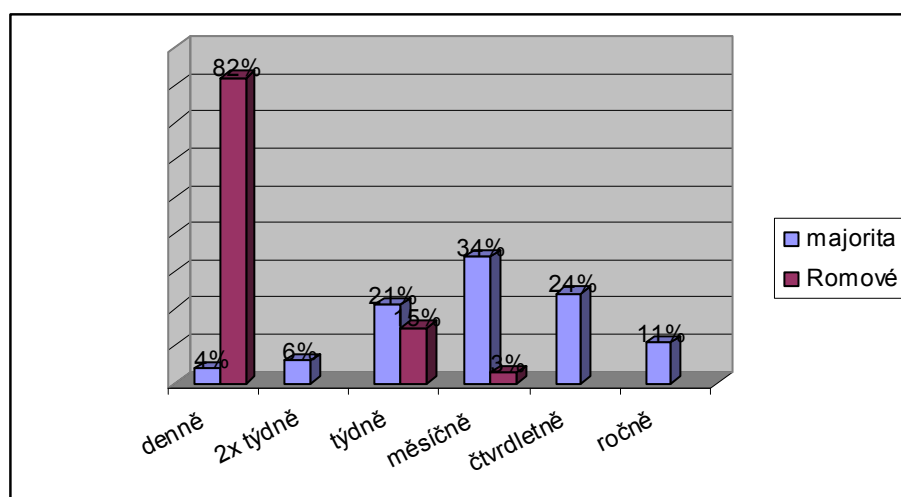
**Graf č. 28**      Průkaznost rozdílu



Zdroj: vlastní výzkum

Mann-Whitneyův test prokázal ( $p < 0,05$ ), že je statisticky průkazný rozdíl v názoru u obou skupin, že vyšší vzdělání napomůže k lépe placenému zaměstnání. Romové si tento názor myslí více.

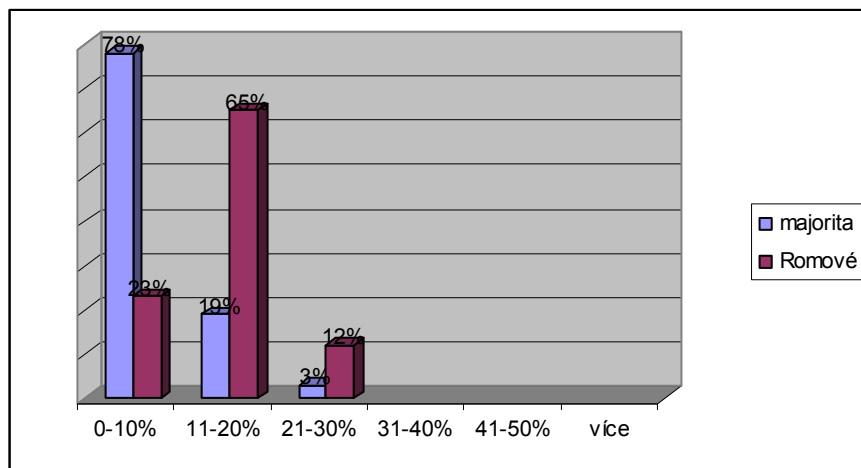
**Graf č. 29** Rodina



Zdroj: vlastní výzkum

Graf ukazuje, jak často se jednotlivé skupiny stýkají se svojí širší rodinou. Za širší rodinu, byly definovány, strýc, bratranec, babička.

**Graf č. 30** Jaký je přijatelný úrok



Zdroj: Vlastní výzkum

Graf ukazuje, do jaké míry je pro jednotlivé respondenty přijatelný úrok za půjčené peníze. Z grafu plyne, že romská skupina je ochotna si půjčovat za větší úrok než majoritní.

## 5. Diskuze

Skupiny posuzovaných respondentů jsou přibližně rovnoměrně zastoupeny v obou vzorcích. Mírně převyšují ženy. Podobně jsou vyváženy i ve věkové struktuře, kde mírně převládají mladší respondenti do 35 let.

K ověření první hypotézy, která zní U majoritní společnosti převládají spíše mýty než skutečnosti, byly použity data uvedená ve výsledcích. Podle grafu č. 5 mají respondenti z 68% základní vzdělání, z 30% jsou bez základního vzdělání a 2% jsou vysokoškolsky vzdělání. Velmi podobná data uvádí i různí autoři a jejich studie, jako Říčan z roku 2000, Holomek z r. 1999 a dokument Světové banky 2008. Zde je také největší zastoupení lidí se základním vzděláním a to 60-80%. Dalších 30% Romů je podle mého výzkumu bez základního vzdělání. Na tento fakt má vliv vysoká účast romských žáků na základních praktických školách, zde opět autoři uvádí vysoká procenta podílu romských žáků na základních praktických školách. Tyto informace potvrzují, že většina Romů je nevzdělaných. Z toho plyne, že mýtus většina Romů je nevzdělaných není mýtem ale faktem.

Jeden z dalších mýtů je o společném soužití mezi oběma skupinami. V mém výzkumu by 73% vadilo bydlet vedle Romů, z toho 38% by to velmi vadilo. Stejnou problematikou se zabýval i STEM 2012, kde uvádí 66% respondentů soužití s Romy jako problematické soužití, z toho 38% za zcela nepřijatelné. Pouze 2% by vůbec nevadilo společné soužití, tejně jako v mém výzkumu. Ve svém výzkumu jsem podle Mann-Whitneyova testu prokázal, že rozdíl vnímání společného soužití mezi středoškolsky a vysokoškolsky vzdělanou majoritou je statisticky významný. Vysokoškolsky vzdělaní respondenti byli tolerantnější.

Podle mnohých autorů (Říčan 1998, Kučerová 1999, Vašečka 2004 a Šimková 2003) a v práci uvedených výzkumů přináší samotné soužití s Romy značné problémy. Podle výzkumu IVVM jsou vztahy mezi majoritou a romskou populací na špatné úrovni. Jako špatné je vnímá od r. 1997 do r. 2012 průměrně 80% populace. Podobně vyznívá i výzkum agentury STEM, který uvádí, že 75% hodnotí vzájemné vztahy jako



špatné. Stejně tak hodnotí vzájemné soužití majority a romské populace i výzkum sousedských vztahů od Šimíkové, Bučkové a Smékala.

Podle Vašečky je majorita přesvědčena o tom, že se Romové nechtějí vzdělávat a že dokonce odmítají naši snahu vzdělání jim poskytnout. To se v mém výzkumu nepotvrdilo. Podle Mann-Whitneyova testu je statisticky neprůkazný rozdíl ve sledování školní docházky a učení se s vlastními dětmi. Z toho vyplývá, že romští respondenti podobě jako majoritní společnost se zajímají o vzdělání svých dětí.

Další diskutovanou otázkou byla míra averze mezi jednotlivými skupinami a z toho plynoucí následky. Romové podle Říčana 1998 vyčítají majoritě chlad, nepřátelství, diskriminaci, nadřazené chování. Naopak majorita vyčítá Romům hluchost, lenost a nepřizpůsobivost, zneužívání sociálních dávek atd. Z těchto názorů vzniká vzájemná averze, která se ve výzkumu potvrdila. Majoritní společnost je více tolerantní k romské skupině než naopak. Až 1/4 k nim má neutrální až pozitivní přístup, zbytek 2/4 mají negativní přístup a poslední čtvrtina je vysloveně nesnáší. Celá Romská skupina má k majoritě velmi negativní přístup a 1/4 je dokonce nesnáší. Stejně tak jako vzájemná averze se projevuje i pocit bezpečí mezi skupinami. Výsledky jsou velmi podobné. 90% Romů se necítí bezpečně, zato majorita uvedla, že až z 1/3 se cítí bezpečně nebo neutrálně. Výzkumem jsem prokázal, že míra averze vůči Romům je statisticky průkazná a nižší u vysokoškolsky vzdělané majority. Jako příklad jsem uvedl, zda by majorita zaměstnala Roma. 1/3 by ho nezaměstnala nikdy, další třetina s velkými potížemi a zbytek má neutrální nebo kladný vztah k zaměstnání Roma. Další věc, která je vyčítaná romské populaci (Navrátil 2002, Vašečky 2004) je zneužívání sociálního systému. Výzkumem jsem se snažil zjistit, zda je tento mýtus oprávněný. Z výsledků vyplývá, že 40% Romů je závislých jenom na sociálních dávkách a dalších 27% Romů si přivydělává tzv. „na černo“. Hypotéza č. 1 se částečně nepotvrdila, ne všechny uváděné mýty nejsou mýty ale jsou skutečnosti. Mýty které se potvrdily jako mýty jsou: Romové nedbají na vzdělání svých dětí. Dále se potvrdil mýtus o vzájemné averzi, přičemž Romové prokázali větší averzi vůči majoritě než naopak a stejně tak i v bezpečnosti ve společném soužití.

Druhá hypotéza zněla, že Romové jsou nepřizpůsobiví a nepracují. Podle mého výzkumu je 78% Romů nezaměstnaných a nezaměstnanost je dlouhodobého charakteru, viz. graf č. 20. Podle analýzy sociálně vyloučených romských lokalit a podle studie Světové banky se pohybuje nezaměstnanost mezi Romy v podobných hladinách jako jsem zjistil ve svém výzkumu. Stejně tak mluví i o dlouhodobé nezaměstnanosti. Statisticky jsem prokázal, že rozdíl mezi respondenty se základním vzděláním a respondenty bez vzdělání není statisticky významný. Kvalitativní rozdíl mezi těmito dvěma úrovněmi vzdělání dostatečný, aby se statisticky projevil. Podle výzkumu CVVM vnímá většina Čechů možnost zaměstnání Romů jako horší než u majoritní populace.

Zároveň jsem ve výzkumu prokázal u nadpoloviční většiny romských respondentů práci tzv. na černo. Přisuzuje tento fakt hledání alternativních zdrojů obživy, o kterém se mluví v dokumentu Světové banky a který zmiňují i někteří autoři (Říčan 1998, Buchtová 2001).

Nemalou otázkou je, jak majorita vnímá integraci Romů do české společnosti. Dle mého výzkumu vnímá 35% respondentů romskou skupinou jako absolutně nepřizpůsobivou, pouze ¼ ji vnímá neutrálně nebo jako integrovanou. Hypotéza č. 2 se nepotvrdila, protože tyto dva jevy nejsou mýty, ale skutečnosti. Podle mého výzkumu a dalších výše citovaných výzkumů jsou obě tyto skutečnosti pravdivé.

Hypotéza č. 3 zní: Životní styl romské populace a majoritní společnosti jsou diametrálně odlišné. Na ověření této hypotézy jsem zvolil několik otázek. Nejdříve jsem se zabýval otázkou financí. Z mého výzkumu vyplynulo, že pro Romy je daleko přijatelnější větší úrok při půjčce než pro majoritu. Romové si rovnoměrně půjčují peníze u bankovních i nebankovních subjektů. Oproti tomu majoritní společnost si půjčuje ze ¾ u bankovních společností. Zároveň si majorita myslí, že si Romové půjčují nejčastěji, až ze 42% u lichvářů. Ve skutečnosti si u lichváře dle mého výzkumu půjčuje pouze 3% dotázaných.

Další otázkou k prověření bylo, zda obě skupiny vnímají, že vyšší vzdělání může napomoci k lépe placenému zaměstnání. Romští respondenti si více myslí, že ano nebo spíše ano. Průkaznost mezi rozdílným přístupem k této otázce je statisticky průkazná.

Poslední vytyčenou otázkou byl vztah k rodině, jak často se respondenti stýkají se svojí širší rodinou. Většina autorů popisuje romskou rodinu jako homogenní celek se silnou soudržností (Davidová 1995, Říčan 1999, Jakoubek a Hirtl 2004, Horvátová 2002). Dle Marada 2006 je také majorita přesvědčena o tom, že rodinné vztahy Romů jsou nefunkční a nezodpovědné. Tuhle skutečnost jsem se snažil zjistit otázkou, jak často jsou v kontaktu obě skupiny se svojí širší rodinou. Přes 80% Romů je každodenně v kontaktu se svojí širší rodinou, zato majorita každodenně jen ve 4%. Většinou se z 1/3 s rodinou setkává jednou měsíčně. Z toho plyne, že romská komunita se stýká častěji se svojí rodinou a tudíž mají funkční vztahy. Hypotéza č. 3 se potvrdila ve všech svých otázkách. Ukázala diametrálně rozdílný životní styl a přístup v řešení výše zmíněných otázek.

## 6. Závěr

Moje diplomová práce měla dva cíle. První cíl byl osvětlit, jaké jsou nejčastější mýty o romské populaci. Tento cíl byl splněn. Z nejčastějších mýtů jsem osvětlil, které jsou mýty a které jsou fakt. Druhým cílem mojí práce bylo zjistit, zda mají mýty vliv na majoritu při posuzování skutečností o romské populaci. Tento cíl byl také splněn. Výzkumem jsem prokázal jaké mýty mají vliv na majoritu při posuzování skutečností. K cílům jsem si stanovil tři hypotézy. U majoritní společnosti převládají spíše mýty, než skutečnosti o romské populaci. Tato hypotéza se částečně potvrdila. Druhá hypotéza - nejčastější mýtus o romské populaci je, že jsou nepřizpůsobiví a většinou nepracují. Tato hypotéza se nepotvrdila, protože předpokládané mýty se ukázaly jako skutečnosti. Životní styl romské populace a majoritní společnosti jsou diametrálně odlišné. Tato hypotéza se potvrdila.

Za zajímavé zjištění v mého výzkumu sledávám hned několik údajů. Za prvé míra averze Romů proti majoritní společnosti je opravdu vysoká. Druhou, a stejně tak překvapivou odpovědí, je práce na černo za poslední rok u romské populace. Přes padesát procent se mi zdá, že není málo. Do třetice jsem byl příjemně překvapen, když podle výsledů vyplynulo, že Romové jsou více přesvědčeni než majorita, že vyšší vzdělání přináší lepší práci. A jako poslední věc mě překvapilo, že není statisticky významný rozdíl v názlehu na Romy mezi respondenty, kteří mají a nemají přátele mezi Romy.

Po důkladném nahlédnutí do problematiky si myslím, že na obou stranách je stále spousta práce ke zlepšování. Vzájemné odcizování se obou skupin přináší menší pochopení, informovanost a toleranci k jednotlivým skupinám. Každá skupina si žije ve svém světě a snaží se co nejméně prolínat. Tím ale poškozují nejenom sama sebe, ale i druhé tím, že je neobohatí o své kladné stránky. Zlepšení vzájemných vztahů mezi majoritní a romskou menšinou vidím jako velmi dlouhodobý a nelehký úkol. Jako cestu do budoucnosti vidím, že si občané obou skupin, jak Romové tak naši majoritní občané uvědomí, že je nutné abychom si vzájemně vycházeli vstříc a více se sblížovali, než se uzavírat do lokalit a oddalovat.

## **7. Klíčová slova**

**Romové**

**Mýtus**

**Rodina**

**Vzdělání**

**Nezaměstnanost**

**Lichva**

## 8. Seznam použitých zdrojů

1. ALLPORT, G. W. *O povaze předsudků*. Praha: Prostor, 2004. 574 s. ISBN 80-7260-125-3
2. *Analýza sociálně vyloučených romských lokalit a absorpční kapacity subjektů působících v této oblasti*. Praha: MPSV, 2006. 117 s.
3. BALABÁNOVÁ, H. Romské děti v systému českého základního školství a jejich následná profesionální příprava a uplatnění. In *Romové v České republice*. Praha: Socioklub, 1999, 378 s. ISBN 80-902260-7-8
4. BALVÍN, J. a kol. *Romové a etika v multikulturní výchově*. Ústí nad Labem: Hnutí R, 1999. 200 s. ISBN 80-902149-4-0.
5. BARŠOVÁ, A. a kol. *Romové ve městě*. Praha: Socioklub, 2002, 144 s. ISBN 80-238-5270-1
6. BUDILOVÁ, L. a kol. *Romové a Cikáni – neznámí i známí – interdisciplinární pohled*. Leda: 2009, 342 s. ISBN 978-8073-35-119-9.
7. BUCHTOVÁ, B. *Člověk - psychosomatická bytost : k problému lidské sebereflexe*. 3. vyd. Brno: Masarykova univerzita, 2001, 223 s. ISBN80-210-27304.
8. CAMPBELL, J. *Tisíc tváří hrdiny*. Praha: 2000b, 344 s. ISBN 80-7178-397-8.
9. DAVIDOVÁ, E. *Cesty Romu - Romano drom*. 2. vyd. Olomouc: Univerzita Palackého, 2004. 273 s. ISBN 80-244-0524-5

10. DAVIDOVÁ, E. *Romové a česká společnost - Hledání domova, porozumění a vzájemného soužití*. Praha: Národohospodářský ústav Josefa Hlávky, 2001. 89 s. ISBN 80-238-7739-9
11. *Dekáda romské inkluze 2005-2015*. Praha : Rada vlády ČR pro záležitosti romské komunity, 2005. 17 s. ISBN80-86734-46-3
12. DOKUMENT SVĚTOVÉ BANKY *Česká republika: Šance na zlepšení zaměstnanosti Romů*. Praha: 2008, 41 s. ISBN 978-80-87041-52-9
13. GABAL, I. a kol. *Etnické menšiny ve střední Evropě*. Praha: G plus G, 1999. 198 s. ISBN 80-86103-23-4.
14. GOFF, J. *Peníze a život - Ekonomika a zbožnost ve středověku*. Praha: Argo, 2005, 85 s. ISBN 80-7203-657-2.
15. HAYESOVÁ, N. *Základy sociální psychologie*. Čtvrté vydání. Praha: Portál, 2007, 166s. ISBN 978-80-7367-283-6.,
16. HEWSTONE, M.; STROEBE, W. *Sociální psychologie: moderní učebnice sociální psychologie*. Praha: Portál, 2006. 769 s. ISBN 80-7367-092-5.
17. HOLOMEK, K. Postavení Romů v současnosti. In: *Černobílý život*. Praha: Gallery, 2000, 263 s. ISBN 80-86010-37-6
18. HORVÁTHOVÁ, J. *Svedectvom starých pohľadnic*. Poprad: Region, 2006. 96 s. ISBN 80-969344-0-6.
19. HORVÁTHOVÁ, J. *Kapitoly z dějin Romů*. Praha: Lidové noviny, 2002. 84 s. ISBN 80-7106-614-1.

20. HÜBSCHMANNOVÁ, M. Několik poznámek k hodnotám Romů. In: *Romové v České republice*. Praha: Socioklub 1999a. 210 s. ISBN 80-902260-7-8.
21. JAKOUBEK, M. *Konec (ne)jednoho mýtu*. Praha: BMSS-Start, 2004 317 s. ISBN 80-86140-21-0
22. JAKOUBEK, M. HIRT, T. *Romové: Kulturologické etudy*. Plzeň: Aleš Čeněk, s.r.o., 2004, 383 s. ISBN 80-86473-83-X.
23. JIRÁČEK, M. a kol. *Sociálně patologické jevy: gambling, drogové závislosti, lichva*. Brno. Dm, 2005, 39 s. ISBN 80-903472-4-X.
24. KAJANOVÁ, A. *Vybrané kapitoly za sociální a kulturní antropologie*. Jihočeská univerzita v Českých Budějovicích, 2011, 60 s. ISBN 978-80-7394-301-1.
25. KOPAL, J. *Stigmata-segregovaná výuka Romů ve školách střední a východní Evropy*. Brno: Liga lidských práv: Evropské centrum pro práva Romů, 2007. 213 s.
26. KOZLOVÁ, L. KUBELOVÁ, V. *Jak psát bakalářskou a diplomovou práci*. JČU ZSF: 2009, 55s. ISBN 80-7394-155-4
27. LACKOVÁ, E. *Vždycky mě přitahovali Olašští Romové*. In: Manuš, E. *Jdeme dlouhou cestou*. Praha: Arbor vitae, 1998. 342 s. ISBN 80-901964-5-4
28. MANN, ARNE B. *Romský dějepis*. 1. vyd. Praha: Fortuna, 2001. 48 s. ISBN 80-7168-762-6.
29. MARADA, R. *Etnická různost a občanská jednota*. První vydání. Brno: Centrum pro studium demokracie a kultury (CDK), 2006. 310 s. ISBN80-7325-111.



30. MAREŠ, P. *Nezaměstnanost jako sociální problém*. První vydání. Praha : Sociologické nakladatelství, 1994. 151 s. ISBN80-901424-9-4.
31. MATOUŠEK, O. *Rodina jako instituce a vztahová síť*. Praha: Sociologické nakladatelství, 1993. 124 s. ISBN 80-901424-7-8.
32. MATOUŠEK, O. *Slovník sociální práce*. Praha:Portál, 2003. s. 288. ISBN 80-7178-549- 0
33. MATOUŠEK, O. *Sociální práce v praxi : specifika různých cílových skupin a práce s nimi*. 1. vyd. Praha : Portál, 2005. 351 s. ISBN 80-7367-002-X.
34. MIKO, V. *Anticikanismus v Čechách*. České Budějovice: Nová Forma, 2009. 132 s. ISBN 978-80-87313-02-2.
35. NAVRÁTIL, P. *Romové v české společnosti*. Praha: Portál, 2003. 223 s. ISBN 80-7178-741-8.
36. NEČAS, C. *Romové v České republice včera a dnes*. 5. vyd. Olomouc : Univerzita Palackého, 2002.129 s. ISBN 80-244-0497-4.
37. PRŮCHA, J. *Multikulturní výchova*. Praha: Triton 2006. 263 s. ISBN 80-7254-866-2
38. RAICHOVÁ, I. *Romové a nacionalismus?* První vydání. Brno : Muzeum romské kultury, Praha : Sociologický ústav AV ČR, 2001. 59 s. ISBN80-7330- 001-X (brož.).
39. ŘÍČAN, P. *S Romy žít budeme – jde o to jak*. Praha: Portál, 1998. 149 s. ISBN 80-7178- 250-8

40. SEKYT, V. a kol. *Individuální přístup k pomoci jiným v začlenění minorit 4 díl.* Olomouc: 2007, 137 s. ISBN 978-80-903654-3-8
41. SIROVÁTKA, M. *Menšiny a marginalizované skupiny v České republice.* Brno: Georgetown, 2002, 244 s. ISBN 80-210-2791-6
42. ŠIMÍKOVÁ, I. VAŠEČKA I. *Mechanizmy sociálního vyčleňování romských komunit na lokální úrovni a nástroje integrace.* Brno: Barristen & Principal, 2004, 211 s. ISBN 80-7364-009-0
43. ŠIŠKOVÁ, T. a kol. *Menšiny a migranti v České republice.* Praha: Portál, 2001. 188 s. ISBN 80-7178-648-9
44. ŠOTOLOVÁ, E. *Vzdělávání Romů.* Karolinum: 2011, 130 s. ISBN 978-8024-619-09-5
45. ŠULÉŘ, P. a kol. *Romové: tradice a současnost.* Brno : SVAN, 1999. ISBN 80-85956-14-4
46. VÁGNEROVÁ, M. *Psychopatologie pro pomáhající profese.* Vyd. 3., rozš. Praha : Portál, 2004. 870 s. ISBN 80-7178-802-3
47. VAŠEČKA, I. *Kvalita života v strategiích sociální práce vo vztahu k marginalizovaným skupinám.* Prešov: Košický samosprávny kraj a Katedra sociálnej práce, Filozofická fakulta Prešovskej univerzity, 2008, 158 s . ISBN 978-80-969932-0-8
48. VAŠEČKA, M. a kol. *Čaćipen pal o Roma.* Bratislava: Institute for Public Affairs, 2003, 474 s. ISBN 80-88935-46-6.

## Internetové odkazy

50. CETELEM ČR a.s. *Sazebník poplatků, odměn, sankcí a náhrad nákladů úvěrových produktů společnosti CETELEM ČR, a.s.* (online) (cit. 2012-03-30). Dostupný z: <<http://www.cetelem.cz/sfs/downloads/dokumenty-ke-stazeni/CETELEM-sazebnik-01-01-2011>>

51. CVVM *Romové a soužití s nimi očima české veřejnosti – duben 2012* (online). (cit. 2012-07-14). Dostupné z: <http://www.cvvm.cas.cz/index.php?disp=zpravy&lang=0&r=1&s=&offset=&shw=101283>

52. ČESKÝ STATISTICKÝ ÚŘAD *Sčítání lidu, domů a bytů 2001* (online). (cit. 2012-03-24). Dostupný z: <http://www.czso.cz/sldb/sldb2001.nsf/tabx/CZ0000>

53. HOME CREDIT a.s. *Formulář pro standardní informace o spotřebitelském úvěru* (online). (cit. 2012-03-30). Dostupný z: <<https://iloancz.homecredit.net/iloanhomcz/loan?wicket:interface=:1:contentHolder:wizardstep:stepForm:preagreementLink::ILinkListener::>>>

54. PROFI CREDIT CZECH, a.s. *Smluvní ujednání smlouvy o revolvingovém úvěru poskytovaném společností PROFI CREDIT CZECH, a.s.* (online). (cit. 2012-04-13). Dostupný z: <[http://www.proficredit.cz/stahuj/sml\\_ujednani\\_V2011\\_0401.pdf](http://www.proficredit.cz/stahuj/sml_ujednani_V2011_0401.pdf)>.

55. PROVIDENT *Půjčka Provident – Online kalkulačka* (online). (cit. 2012-03-28). Dostupný z: <<http://www.provident.cz/pages/online-kalkulacka>>.

56. STEM *Vztahy veřejnosti k Romům 2012*. [online]. [cit. 2012-07-20]. Dostupné na: <http://www.stem.cz/clanek/2454>

57. ZEMAN, R. *Regulace úrokových sazeb v EU*. (online). (cit. 2012-04-8). Dostupné z: <<http://www.finmag.cz/clanek/7406/>>.

58. ŽIJÍ MEZI NÁMI. *Historie a současnost Romů*. (online). (cit. 2012-07-16). Dostupné z: <<http://www.romcentrum.karvina.info/publikace.pdf>>, <http://www.romcentrum.karvina.info/publikace.pdf>

## **9. Přílohy**

## Příloha č. 1.

### Řízený rozhovor pro Romskou skupinu.

1. Muž - Žena

2. Věk 15-25 26-35 36-45 46-55 56-65 66 a více

3. Jaké je Vaše dosažené vzdělání:

bez základního - základní - nedokončení střední - středoškolské - VOŠ - VŠ

4. Máte v okruhu svých známých, přátel, kamarádů/dek nějakého gádže?

ANO NE

5. Vedl jste rozhovor jste za poslední 2 měsíce s nějakým gádžem?

ANO NE

6. Cítíte se zde, kde bydlíte, bezpečně?

(Znázorněte na stupnici 1 = ANO cítím se tu zcela bezpečně, 10 = NE, necítím se tu vůbec bezpečně)

1 2 3 4 5 6 7 8 9 10

7. Myslíte si, že vyšší vzdělání napomůže lépe placenému zaměstnání?

(Znázorněte na stupnici: 1 = ANO, zcela určitě, 10 = NE, vzdělání nemá vliv)

1 2 3 4 5 6 7 8 9 10

8. Sledujete školní docházku svých dětí?

denně 1x týdně 1x za 14 dní 1x měsíčně nesleduji nemám děti, nebo děti do 6 let

9. Učíte se, nebo jste se učil pravidelně se svými dětmi?

denně 1x týdně 1x za 14 dní 1x měsíčně nesleduji nemám děti, nebo děti do 6 let

10. Máte stálé zaměstnání?

ANO NE

11. Jak dlouho jste byl/a naposledy, nebo jste nyní nezaměstnaný/á?

1 měsíc      před 3 měsíci      6 měsíců      1 rok      více jak 1,5 roku      nikdy

12. Chodil/a jste za poslední 1 rok do práce takzvaně na ČERNO?

ANO      NE

13. Jaké jsou hlavní finanční zdroje Vašeho příjmu?

pravidelný plat      příležitostné práce      sociální dávky      výpomoc od rodiny  
půjčky

13. Máte Vy osobně nějaký úvěr či půjčku u banky nebo u nebankovních společností?  
( *Cofidis, Provident, Cetelem, Profi-kredit, eCredit, Homecredit atd.* )

banka      nebankovní společnost      lichvář      nemám půjčku

14. Do jaké míry je pro Vás přijatelný úrok za půjčení peněz?

0-10%      11-20%      21-30%      31-40%      41-50%      více

15. Půjčil/a jste si někdy peníze od lichváře?

( *Znázorněte na stupnici: 1 = NE, nikdy, 10 = ANO, pravidelně* )

1      2      3      4      5      6      7      8      9      10

16. Máte problémy s placením své půjčky?

( *Znázorněte na stupnici: 1 = NE, nikdy jsem se neopozdil se splátkou, 10 = ANO, nesplácím splátky* )

1      2      3      4      5      6      7      8      9      10

17. Jak často se stýkáte se svojí širší rodinou ( teta, bratranec, babička )?

denně      2x týdně      týdně      měsíčně      čtvrtletně  
ročně

18. Máte averzi ( nechut' ) vůči gádžům?

( Znáznorněte na stupnici: 1 = NE, vzcházím s nimi výborně, 10 = ANO, nesnáším je )

1      2      3      4      5      6      7      8      9      10



## Příloha č. 2

### Řízený rozhovor pro majoritní společnost

1. Muž - Žena

2. Věk 15-25 26-35 36-45 46-55 56-65 66 a více

3. Jaké je Vaše dosažené vzdělání:

bez vzdělání - základní - nedokončené středoškolské - středoškolské - VŠ

4. Máte v okruhu svých známých, přátel nějakého Roma?

ANO NE

5. Vedl/a jste rozhovor za poslední 2 měsíce s nějakým Romem?

ANO NE

6. Cítíte se zde, kde bydlíte, bezpečně?

( Znáznorněte na stupnici 1 = ANO cítím se tu zcela bezpečně, 10 = NE, necítím se tu vůbec bezpečně )

1 2 3 4 5 6 7 8 9 10

7. Vadilo by Vám bydlet vedle Roma?

( Znáznorněte na stupnici 1 = ANO velmi vadilo, 10 = NE, vůbec by mi to nevadilo )

1 2 3 4 5 6 7 8 9 10

8. Myslíte si, že jsou Romové přizpůsobivý podmínkám naším společnosti?

( Znáznorněte na stupnici 1 = ANO plně, 10 = NE, absolutně se nepřizpůsobují )

1 2 3 4 5 6 7 8 9 10

9. Myslíte si, že vyšší vzdělání napomůže lépe placenému zaměstnání?

( Znáznorněte na stupnici: 1 = ANO, zcela určitě, 10 = NE, vzdělání nemá vliv )

1 2 3 4 5 6 7 8 9 10

10. Sledujete školní docházku svých dětí?

denně 1x týdně 1x za 14 dní 1x měsíčně nesleduji nemám děti, nebo děti do 6 let

11. Učíte se, nebo učil jste se, pravidelně s dětmi?

denně 1x týdně 1x za 14 dní 1x měsíčně nesleduji nemám děti, nebo děti do 6 let

12. Máte stálé zaměstnání?

ANO NE

13. Jak dlouho jste byl/a naposledy, nebo jste nyní nezaměstnaný/á?

1 měsíc před 3 měsíci 6 měsíců 1 rok více jak 1,5 rok  
nikdy

14. Máte Vy osobně nějaký úvěr či půjčku u banky nebo u nebankovních společností?  
(*Nebankovní společnosti: Cofidis, Provident, Cetelem, Profi-kredit, eCredit, Homecredit atd.*)

banka nebankovní společnost lichvář nemám půjčku

15. Do jaké míry je pro Vás přijatelný úrok za půjčení peněz?

0-10% 11-20% 21-30% 31-40% 41-50% více

16. Máte problémy s placením své půjčky?

(*Znázorněte na stupnici: 1 = NE, nikdy jsem se neopozdil/a se splátkou, 10 = ANO, velmi často mám problémy*)

1 2 3 4 5 6 7 8 9 10

17: Zaměstnal/a by jste do své firmy, nebo jako svého kolegu/yni Roma?

(*Znázorněte na stupnici: 1 = ANO, zcela určitě, 10 = NE, nikdy*)

1 2 3 4 5 6 7 8 9 10

18. Kde si myslíte, že si Romové nejčastěji půjčují peníze?

(*Nebankovní společnosti: Cofidis, Provident, Cetelem, Profi-kredit, eCredit, Homecredit atd.*)

banka nebankovní společnost lichvář nemají půjčky

