

UNIVERZITA PALACKÉHO V OLMOUCI

PEDAGOGICKÁ FAKULTA

ÚSTAV PEDAGOGIKY A SOCIÁLNÍCH STUDIÍ

Bakalářská práce

Kateřina Reichlová

DĚTSKÝ DOMOV DAGMAR

Olomouc 2014

Vedoucí práce: Mgr. Dagmar Pitnerová, Ph.D.

Prohlašuji, že jsem bakalářskou práci vypracovala samostatně a použila jsem jen uvedené
prameny a literaturu.

V Opavě dne 20. 4.2014

.....

Poděkování

Děkuji Mgr. Dagmar Pitnerové, Ph.D. za odborné vedení, za rady a všestrannou pomoc při vypracování bakalářské práce. Taktéž děkuji Mgr. Danieli Kusému, řediteli zařízení za konzultace a veliký přínos a sociální pracovníci v Dětském domově Dagmar. Moje poděkování patří také všem ostatním za další spolupráci.



Obr.č.1 Zdroj: (<http://filmy.cz247.cz/clanek/828558-kuky-se-vraci>)

„Dětská lež nemusí být vždycky vadou, může být také příznakem fantazie.“

Jan Werich

ANOTACE

Jméno a příjmení:	Kateřina Reichlová
Katedra:	Ústav pedagogiky a sociálních studií
Vedoucí práce:	Mgr. Dagmar Pitnerová, Ph. D.
Rok obhajoby:	2014

Název práce:	Dětský domov Dagmar
Název v angličtině:	Childrens home Dagmar
Anotace práce:	Tématem práce je rozvoj osobnosti dítěte v dětském domově. Teoretická část se věnuje historii a současnosti domova, dále problematice dětských domovů. Praktická část interpretuje výsledky získané prostřednictvím výzkumných metod. Zkoumán byl především způsob, jakým dětské domovy osobnost dítěte rozvíjejí, a jaký vliv má ústavní výchova na osobnost dítěte.
Klíčová slova:	dítě, dětský domov, ústavní výchova, individuální plán, vychovatel, rozvoj osobnosti,
Anotace v angličtině:	This work focuses on personality development of children in children's home. The theoretical part deals with knowledge in the field of developmental psychology of child and also deals with problems of children's homes. Practical part interprets the results obtained through scientific methods. Investigated was mainly method how children's homes develop child's personality and what effect has institutional care for the child's personality.
Klíčová slova v angličtině:	Child, children's home, residential care, individual plan, educator, personality development,
Přílohy vázané v práci:	Příloha č.1 Výchozí standardy pro výchovný program osobnosti dítěte Příloha č.2 Vzorový IPROD Příloha č.3 Vzdělávací program základní standardy pro předškolní věk
Rozsah práce:	65 s.
Jazyk práce:	český

OBSAH

ÚVOD.....	7
1 ODBORNÁ TERMINOLOGIE.....	10
2 DĚTSKÝ DOMOV DAGMAR.....	13
2.1 Historie Dětského domova Dagmar.....	14
2.2 Současnost - Legislativa.....	16
2.3 Organizační struktura, odborný tým.....	19
3 KLIENTI DĚTSKÉHO DOMOVA DAGMAR.....	25
3.1 Postup přijetí a propouštění dítěte.....	26
3.2 Příčiny umístění dětí do ústavní péče.....	27
3.3 Systém péče (PROD).....	30
4 VÝZKUMNÉ ŠETŘENÍ.....	34
4.1 Rozhovor s ředitelem zařízení.....	35
4.2 Rozhovor se sociální pracovníci	37
4.3Kazuistiky.....	40
4.4 Závěr šetření.....	45
ZÁVĚR.....	47
SEZNAM ODBORNÉ LITERATURY.....	49
PŘÍLOHY	

Úvod

Definice domova se liší u každého z nás, ale domov je především bezpečné místo, kam se můžeme vždy vrátit a místo, ke kterému nás něco váže. Znamý český komik Jan Werich viděl domov jako místo, kde si člověk může pověsit svůj klobouk a jedno české přísloví praví „*Můj domov, můj hrad*“. V knize plné citátů můžeme najít citáty jako „*Domov, není místo kde bydlíš, ale místo, kde ti rozumějí.*“, takovou představu měl o domově německý básník Christian Morgenstern. K tématice dětského domova mne zaujal citát „*Není na světě nic hroznějšího než nenáviděný domov. Být nešťasten ve styku s jinými lidmi je přirozené, ale být nešťasten doma přirozené není*“ od Blaise Pascala, který vyjadřuje problém dětí v domovech.

Můj pohled na domov je s odstupem času jiný, než v době kdy jsem byla malá a nespokojená s věcmi, které se dnes zdají být malicherné. Já i má sestra jsme od mala neměly vše, co jsme si přály, ale rodiče se ze všech sil snažili nám dát vše, co jsme potřebovali. Nejezdili jsme na drahé dovolené, ale ať už jsme jeli na tábor, nebo k vodě, vždy to byla společná aktivita. Myslím, že právě to dětem v dětských domovech nejvíce chybí, snaha rodičů udělat pro ně vše, co je v jejich možnostech. Pod pojmem domov si většina z nás představí něco důvěrně známého, jedinečného, přidáme-li však k tomuto slovu přívlastek dětský, najednou si většina z nás vzpomene na opuštěné děti, které vyrůstají a jsou vychovávány v ústavní péči. Nedostává se jim tolik lásky, kolik by potřebovaly od útlého věku a kterou by uměly později rozdávat svým vlastním dětem.

Pokud se rodiče z nějakých důvodů nemohou nebo nechtějí o své děti starat, pak je dalším možným řešením náhradní rodinná výchova nebo v horším případě ústavní výchova. Ta zahrnuje také výchovu dětí v dětském domově (dále jen DD). Na rozdíl od minulosti se tato zařízení mění se na DD rodinného typu. Děti jsou lépe připravovány pro život po opuštění DD, ale i přesto jsou mnohem více ohroženy nepříznivými sociálními událostmi. Jejich zapojení do samostatného života je na rozdíl od jedinců pocházejících z původního, ale i náhradního rodinného prostředí, značně ztíženo. Ne všechny děti splňují kriteria pro adopci nebo pěstounskou péči a především pro ně, je mnohdy nejlepším možným řešením pobyt v DD. V této práci se dočtete o tom, jaká péče je takovým dětem poskytována v dětském domově Dagmar. Aby k těmto negativním jevům docházelo ve společnosti co nejméně, k tomu je zapotřebí práce odborníků v dané oblasti, kteří se budou snažit pracovat s klienty na odborné úrovni.

Je známo, že sociální prostředí významně ovlivňuje člověka. Děti, které vyrůstají od raného dětství v ústavní péči, jsou více či méně ohroženy psychickou deprivací, která má

negativní důsledky v pozdějším dospělém životě člověka. Schází jim totiž důležitá citová vazba k jedné osobě, na jejímž základě, děti získávají pocit bezpečí. V důsledku chybějícího vzoru, ve smyslu zdravé funkce rodiny, nejsou schopny později vytvářet plnohodnotné prostředí svým vlastním dětem. Odpovědi na otázky, jakým způsobem jsou děti vyrůstající v DD připravovány pro pozdější život ve společnosti, budeme hledat v mé, níže popisované práci.

Ústavní výchova představuje v České republice jednu z forem náhradní výchovné péče. Ukládá se většinou v případech, kdy dochází k vážnému selhání rodiny, která již nemůže řádně zabezpečit výchovu dítěte, a v úvahu již nepřipadají ani jiná výchovná opatření. Děti mají právo vyrůstat v rodinném prostředí, v atmosféře štěstí, lásky a pozornosti, jak praví mezinárodní Úmluva o právech dítěte, ale v našich zemích je toto právo dětem často odpíráno. Následkem toho je pak celkový vývoj jedince významně ohrožen a jeho vyhlídky na úspěšný budoucí život jsou téměř zmařeny.

Pro svou bakalářskou práci jsem si zvolila téma – Dětský domov Dagmar, kde se především zaměřím na systém péče a celkové seznámení s tímto konkrétním domovem. Pojem ústavní výchova je mi znám pouze teoreticky, z přednášek na vysoké škole, a z obecného povědomí. Chtěla bych získat nové poznatky a zkušenosti i v této, pro mě poměrně vzdálené oblasti. Motivací k vybranému tématu mi byl kladný vztah k dětem a touha dozvědět se více o těch, k nimž nebyl jejich osud tak laskavý. Současně si uvědomuji, že již v mém dětství, jsem přečetla několik knih o dětech bez rodičů a jejich příběhy mne velmi dojímaly. Jeden příklad za všechny je má oblíbená kniha od Virginie Cleo Andrewsové, Květy z půdy. Na dětských táborech s rodiči jsem se s dětmi z dětského domova setkala osobně, a stejně tak mám i jednoho kamaráda, který v ústavním zařízení vyrostl. Celou dobu jsem svým způsobem směřovala tímto směrem, v rodině máme několik učitelek a já chtěla pomáhat lidem, takže sociální zaměření byl přirozený vývoj.

Hlavními představiteli a autory tematiky ústavní výchovy v České republice jsou Doc. PhDr. Oldřich Matoušek, CSc. a Prof. PhDr. Zdeněk Matějček, CSc. z jejichž děl jsem čerpala i v této práci. Ze světových autorů Profesor Kevin Browne z Centra péče a ochrany dětí spolupracující se Světovou zdravotnickou organizací Univerzity v Birminghamu.

Hlavním cílem mé práce je poukázat na celkovou odbornou péči dětského domova o děti, které jim byly svěřeny na základě rozhodnutí soudu a seznámit s koncepcí – individuálního plánu rozvoje osobnosti dítěte (dále jen IPROD).

Hlavního cíle dosáhneme prostřednictvím dílčích cílů:

- Seznámit s dětským domovem Dagmar
- zjistit příčiny umístění dítěte do DD
- popsat odborný tým a organizaci DD
- nastínit plán rozvoje osobnosti dítěte na základě rozhovoru se sociální pracovnící DD
- seznámit se změnami po nastoupení nového ředitele

Práce je rozdělena na 2 části – teoretickou a praktickou.

V teoretické části bakalářské práce se budu zabývat historií a současností domova. Následující kapitola bude věnována odborné terminologii a seznámení s výrazy, které v práci budu využívat.

Stěžejní pozornost bude věnována systému péče o děti v dětském domově. Jaké jsou nejčastější příčiny jejich pobytu v DD a jak je o ně pečováno? Spolupracuje DD s rodiči dětí a s ostatními subjekty? Seznámíme se s plánem rozvoje osobnosti dítěte a s organizační strukturou zařízení. Součástí mé práce se stanou také některá legislativní opatření, která s danou problematikou souvisí.

Vytčených cílů praktické části dosáhneme postupně na základě rozhovoru s panem ředitelem zařízení a sociální pracovnící. Dalším předpokladem k vyvození závěrů mé práce poslouží kazuistiky dětí, které prožily různě dlouhou dobu v dětském domově a zjištění příčin soudně uložené ústavní výchovy.

ODBORNÁ TERMINOLOGIE

Pro lepší orientaci v textu je nutné objasnění některých základních pojmů, které se vztahují k dané problematice.

Dítě

Dítětem je člověk v první fázi života, ta začíná narozením, konec není přesně ohraničen. Dle právní úpravy mluvíme o mladistvém do 15 let a nezletilém do 18 let. Jednotliví autoři vývojové psychologie toto období různě člení.

Ústavní výchova

Je poslední formou náhradní výchovné péče, poskytuje se v ústavních zařízeních dětem, u nichž selhala možnost osvojení či pěstounské péče a jejich výchova je vážně ohrožena. Může být nařízena jen u nezletilých a trvá nejdéle do 18 let věku, pokud nedošlo ke změně podmínek, na jejichž základě byla soudně nařízena či uložena. Po dosažení zletilosti může být v některých případech prodloužena o 1 rok.¹

Dne 1. 7. 2002 nabyl účinnosti zákon č. 109/2002 Sb., o výkonu ústavní výchovy nebo ochranné výchovy ve školských zařízeních a o preventivně výchovné péči ve školských zařízeních a o změně dalších zákonů, který stanovil internátním dětským domovům povinnost se transformovat na tzv. rodinný typ dětského domova, a to do dvou let od účinnosti zákona.²

Výchovný ústav

Výchovný ústav pečuje o děti starší 15 let se závažnými poruchami chování, u nichž byla nařízena ústavní výchova nebo uložena ochranná výchova. Může zde být umístěno i dítě starší 12 let, má-li uloženu ochrannou výchovu a v jeho chování se projevují tak závažné poruchy, že nemůže být umístěno v dětském domově se školou. Výchovné ústavy se zřizují odděleně pro děti s nařízenou ústavní výchovou a uloženu ochrannou výchovou.³

¹ NOVOTNÁ, Věra a Vladimír FEJT. Sociálně-právní ochrana dětí. Vyd. 1. Praha: Univerzita Jana Amose Komenského, 2009, 256 s. ISBN 978-80-86723-77-8.

² MATOUŠEK, Oldřich. Rodina jako instituce a vztahová síť. 2. rozš. a přeprac. vyd. Praha: Sociologické nakladatelství, 1997, s. 50, ISBN 80-85850-24-9.

³ Zákon č. 109/2002 Sb., o výkonu ústavní nebo ochranné výchovy ve školských zařízeních a o preventivně výchovné péči ve školských zařízeních, ve znění pozdějších předpisů

Ochranná výchova

Institut ochranné výchovy, jehož úpravu lze nalézt v §§ 84 až 86 trestního zákona, řadíme vedle ochranného léčení a zabránění věci mezi ochranná opatření. Od ostatních dvou druhů ochranných opatření se ochranná výchova odlišuje tím, že ji lze uložit jen **mladistvému** (za mladistvého se považuje osoba, která dovršila patnáctý rok a nepřekročila osmnáctý rok svého věku). Ochranná výchova je uložena soudním rozhodnutím v občansko-právním řízení, je uskutečňována ve školských zařízeních, jako jsou diagnostické ústavy, dětské domovy, dětské domovy se školou a výchovné ústavy, které spadají pod Ministerstvo školství, mládeže a sportu.

Diagnostický ústav

Je zřízení, které slouží k přechodnému pobytu dětí. Na základě komplexního vyšetření a volné kapacity jednotlivých zařízení umísťuje děti do dětských domovů, dětských domovů se školou nebo výchovných ústavů. Pobyt v diagnostickém ústavu trvá kolem osmi týdnů. Diagnostické ústavy nebo výchovné skupiny diagnostických ústavů jsou členěny podle pohlaví nebo podle věku dítěte. Děti v diagnostickém ústavu žijí ve výchovných skupinách, ve kterých je 4-8 dětí.⁴

Dětský domov

Představuje ústavní výchovu a jsou zde umísťovány děti ve věku od 3 do 18 let nebo do ukončení přípravy na budoucí povolání. Úkolem dětského domova je zajišťovat péči o děti s nařízenou ústavní výchovou, které nemají závažné poruchy chování. Děti se vzdělávají ve školách, které nejsou součástí dětského domova.⁵

Dětský domov je výchovné zařízení pro děti, které nemají možnost vyrůstat v rodině, a to proto, že rodiče nemají nebo se o ně rodina není schopna či ochotna postarat. Dětský domov pečuje o děti, které nemohou být vychovávány ve vlastní rodině ani v jiné formě náhradní rodinné péče a nemají závažné poruchy chování. Vzdělávají se proto ve školách, které nejsou součástí DD. V praktické rovině DD nahrazují dítěti především sociální a výchovné zázemí. Velké procento dětí přichází jako nechtěné z rozpadlých rodin, nebo

⁴ ČESKO. Zákon č. 109/2002 Sb., o výkonu ústavní nebo ochranné výchovy ve školských zařízeních a o preventivně výchovné péči ve školských zařízeních, ve znění pozdějších předpisů.

⁵ ČESKO. Zákon č. 109/2002 Sb., o výkonu ústavní nebo ochranné výchovy ve školských zařízeních a o preventivně výchovné péči ve školských zařízeních, ve znění pozdějších předpisů.

přímo z kojeneckých ústavů. V současnosti dochází k novému jevu, kdy do DD jsou umísťovány děti z důvodu „chudoby“, tedy z rodin, které nejsou schopny materiálně zabezpečit potřeby dítěte.

Pěstounská péče

Oproti osvojení se jedná o volnější svazek, kdy pěstouni zabezpečují výchovu a přípravu pro život dítěti, kterému zůstává jméno po vlastních rodičích. Biologickým rodičům jsou zachována práva a povinnosti vůči dítěti. O pěstounské péči rozhoduje soud a pěstounům přispívá stát na výchovu dítěte.⁶

Individuální plán rozvoje osobnosti dítěte (IPROD)

Jedná se o individuální plán, který zpracovávají pedagogové v dětském domově. Slouží k zabezpečení optimálního rozvoje osobnosti dítěte. Vychází z písemné dokumentace dítěte za spolupráce psychologů, psychiatrů, etologů, ostatních pedagogů, pracovníků sociálně právní ochrany dětí a jiných odborníků v dané oblasti.⁷

OSPOD

Orgán sociálně-právní ochrany dětí je opatrovníkem (zástupcem) dítěte v řízeních, jako je rozhodování o péči o děti, o výživném apod. OSPOD vyhledává ohrožené děti, je zodpovědný za preventivní opatření v rodinách, zprostředkovává náhradní rodinnou péči a vypracovává pro soud posudky a doporučení (např. aby byla nařízena výlučná nebo střídavá péče o dítě apod.)

⁶ MATĚJČEK, Zdeněk. O rodině vlastní, nevlastní a náhradní. Praha: Portál, 1994, s.22-23, ISBN 80-85282-83-6.

⁷ Rozhovor se sociální pracovníci DD

2 DĚTSKÝ DOMOV DAGMAR

Příspěvková organizace Dětský domov Dagmar zajišťuje nezletilým osobám ve věku od 3 do 18 let, případně zletilé osobě do 19 let, na základě rozhodnutí soudu o ústavní výchově nebo ochranné výchově nebo o předběžném opatření náhradní výchovnou péči. V zájmu jeho zdravého vývoje, řádné výchovy a vzdělávání, předchází dětský domov vzniku a rozvoji negativních projevů chování dítěte nebo narušení jeho zdravého vývoje, zmírňuje nebo odstraňuje příčiny nebo důsledky již vzniklých poruch chování a přispívá ke zdravému osobnostnímu vývoji dítěte.⁸



Obrázek č.2 zdroj: (<http://www.bam.brno.cz/objekt/c201-detsky-domov-dagmar?filter=code>)

Může poskytovat plné přímé zaopatření zletilé nezaopatřené osobě po ukončení výkonu ústavní výchovy a ochranné výchovy. Děti se zde připravují na budoucí povolání, nejdéle však do věku 26 let. Kolektiv zaměstnanců dětského domova Dagmar si uvědomuje

⁸ [online]. 21.4.2014 [cit. 2014-04-21]. Dostupné z: <http://www.dddagmar.cz/>

specifika potřeb a zájmů dětí ze sociálně narušených a neúplných rodin a věnuje mimořádné úsilí kompenzaci nedostatečné rodinné výchovy.)⁹

Jde o funkcionalistickou budovu od architekta Bohuslava Fuchse, který projekt vytvořil v rámci dobročinnosti bez nároku na honorář. Domov se nachází blízko centra, v klidném prostředí městské části Brno – Žabovřesky. Okolí je zastavěno převážně vilkami z poloviny minulého století a podél jedné strany se táhne velký lesopark Wilsonův les.

2.1. Historie Dětského domova Dagmar

Letos uběhne 85 let od chvíle, kdy se v Brně na náměstí Svobody poprvé rozzářil vánoční strom. Byl přivezen z bílovického polesí a začalo se mu říkat Vánoční strom republiky. Toto pojmenování mu dal básník, spisovatel a novinář Rudolf Těsnohlídek, který celou tuto akci na základě svých zkušeností zorganizoval. Tím také stanovil hlavní poslání Vánočního stromu republiky, a sice uskutečnit pod tímto stromem potřebnou sbírku pro chudé a opuštěné děti. Událost z roku 1919, kdy Těsnohlídek spolu se svými přáteli našel v lese u Bílovic opuštěnou batole, holčičku Lidušku podnítila nápad založit místo pro opuštěné děti. Díky této události se spisovatel začal hlouběji zajímat o osudy opuštěných dětí. Již při organizování první sbírky věděl, kam vybrané peníze a dary budou směřovat - na stavbu dětského domova. Ve sbírce při posledním Vánočním stromu se tak podařilo vybrat a dětský domov obdržel 15.000,- korun.¹⁰

Tradicí Vánočních stromů se Těsnohlídek inspiroval v dánské Kodani, proto byl dětský domov, zbudovaný z dobročinných výnosů, pojmenován podle české princezny Markéty, laskavé dánské královny Dagmar, dcery Přemysla Otakara I. která zasvětila svůj život charitě a péči o druhé.¹¹

Základní kámen byl položen na den matek 1928 a 28. října téhož roku byl na pozemku věnovaném městem Brnem, v městské části Žabovřesky, slavnostně otevřen domov pro opuštěné děti. Byl otevřen svému účelu za přispění výnosů ze sbírek pod vánočními stromy. Rudolf Těsnohlídek se otevření domova nedočkal, zemřel vlastní rukou poté, co několik let bojoval s těžkou depresí. Děti z domova od té doby chodí pravidelně pečovat o jeho hrob. Na památku byl v zahradě dětského domova zasazen „Těsnohlídkův“ smrk.

⁹ Vnitřní řád DDD z 21.10.2013

¹⁰ První kronika DDD

¹¹ První kronika DDD

První kronika obsahuje informace z počátků domova, jeho vznik, fotografie, a každoroční zprávu o životě a výchově dětí. Od roku 1935 zápisy přestaly, vzhledem k probíhající válce. Až nová ředitelka, která nastoupila 1. 9. 1964, obnovila zápisy v kronice. Zmiňuje v ní situaci, kdy bylo potřeba vyměnit naprostou většinu zcela nevyhovujícího vnitřního zařízení, které sloužilo dětem od jeho založení.¹² Do té doby byl domov vždy plně využíván, avšak nebyl opravován a udržován. V roce 1964 byla kapacita 32 dětí ve věku 6 – 18 let. Tehdy byly v provozu 2 patra, část dětí bylo sluchově postižených. Vzhledem k počtu dětí a jejich rozdělení do dvou výchovných skupin je zřejmé, že dětem nebylo vytvořeno prostředí připomínající a nahrazující rodinu, přesto byl vidět znatelný posun ke zlepšení situace z minulosti, kdy děti žily ve velkých neosobních skupinách s malou možností individuálního přístupu.¹³

Dětský domov Dagmar byl nepochybně první vlaštovkou, která ukazovala cestu ostatním. Již tehdy ředitelka do kroniky napsala postup výchovy, který se v domovech drží s lehkými změnami dodnes. „Perspektivně musí vychovatelky promyšleně volit takové formy a metody práce, které by děti aktivizovaly výraznější činností plynule v průběhu celého roku a tím jim vypěstovaly návyk, že práce je aktivní a navíc užitečnou formou odpočinku“ (1977). Články o životě a práci DDD byly otištěny roku 1977 v Rudém právu, Rovnosti, Mladé Frontě a Brněnském večerníku. V časopise Vychovatel byly uveřejněny na pokračování zkušenosti a realizace nové koncepce v podmínkách DDD. Významně tomu pomohla účast ředitelky na Fulneckých dnech J. A. Komenského, 3. července ve Fulneku.¹⁴

Do konce roku 1989 probíhala výchova v dětském domově dle tehdejších zákonů a zvyklostí pod bedlivým dohledem vládnoucí komunistické strany. Dětský domov plnil úlohu metodického zařízení pro jiné domovy. Vychovatelům byl pravidelně zajišťován ideově politický růst, dětem organizován život v rámci plánu práce vycházejícího za základních stranických dokumentů týkajících se školské politiky. Politické události po 17. listopadu 1989 výrazně ovlivnily a aktualizovaly výchovu dětí, kdy bylo nutné reagovat na nové skutečnosti a nástup rozvíjející se demokracie.¹⁵

Nejen děti, ale i vychovatelé byli nuceni naučit se žít jinak. Práce vychovatele v dětském domově měla, má a bude mít i přes různá znamení doby jeden společný rys, pomáhat dětem. Ať už je politická situace jakákoliv, zájmy a potřeby dítěte musí být

⁸VOCILKA, Miroslav. Dětské domovy v České republice: (charakteristika jednotlivých dětských domovů). Vyd. 1. Praha: Aula, 1999, 268 s. ISBN 80-902667-6-2.

¹³ První kronika DDD

¹⁴ První kronika DDD

¹⁵ KUSÝ, Daniel. Klady a zápory výchovného procesu v Dětském domově Dagmar očima jeho dětí, Brno 2009

nadřazeny osobním zájmům jednotlivce. Není možné vyčítat lidem, kteří se svým způsobem obětují pro jiné, že byli členy politické strany, která se rozhodla vládnout této zemi za podmínek popírání demokracie a osobní svobody. Naštěstí si tuto skutečnost zřejmě uvědomili i lidé, kteří se dostali k moci. Nedošlo k razantní výměně vychovatelů, odešli pouze ti, kteří byli ideově spjati s komunistickou stranou, tudíž nebyly zpřetrhány citové vazby dětí na lidi, kteří jim byli blízcí.¹⁶

V devadesátých letech minulého století se dětský domov Dagmar postupně transformoval na dětský domov rodinného typu. Budova domova technicky nevyhovovala požadavkům na samostatné prostory pro jednotlivé rodinné skupiny, proto byla v roce 2006 provedena rozsáhlá rekonstrukce celého objektu. Jelikož prostor budovy neumožňoval při vzniku třetí rodinné skupiny ve druhém patře zbudovat zde i sociální zařízení, musely děti vždy docházet o patro níž, což částečně narušovalo ideální představu o třech samostatných rodinkách a chod domova. Proto byla při rekonstrukci budova upravena tak, že již všechny 3 rodinné skupiny mají své vlastní sociální zařízení na patře, které obývají. Děti tak nemusí přecházet jinam a narušovat tím činnost jiné skupiny. Díky dotaci investora byla provedena také kompletní výměna oken a oprava fasády. Budova tak získala moderní tvář bez výrazného narušení původního, funkcionalistického návrhu architekta Bohuslava Fuchse.¹⁷

Přibyla třetí výchovná skupina a počet dětí byl stanoven na maximálně 10 dětí, v současnosti 8 dětí na jednu rodinnou skupinu. Při rozšíření celé plochy horního patra vznikl prostor, kde je vybudován tzv. startovní byt, čítající 2 pokoje, koupelnu a společnou kuchyň s jídelnou. Tento byt umožňuje dvěma mladým lidem, blížícím se věku plnoletosti, vyzkoušet si prakticky, co znamená žít nezávisle na ostatních a při tom být stále v blízkém kontaktu s vychovateli. Toto je ideální mezistupeň mezi ústavní výchovou a tvrdou životní realitou.

2.2 Současnost - Legislativa

Základní myšlenkou dětského domova rodinného typu je vytvořit pro děti takové prostředí, které nejvíce připomíná rodinné prostředí. Všechny tři rodinky tak mají k dispozici prostory, které se nijak neodlišují od běžného bytu. V každém patře jsou oddělené dětské

¹⁶ KUSÝ, Daniel. Klady a zápory výchovného procesu v Dětském domově Dagmar očima jeho dětí: Diplomová práce. Brno: Masarykova univerzita, Fakulta pedagogická, 2009. Vedoucí diplomové práce Mgr. Ema Štěpařová.

¹⁷ SÝKORA, Jiří. \textit{Volnočasové aktivity dětí v dětském domově Dagmar} [online]. 2011 [cit. 2014-04-21]. Bakalářská práce. Masarykova univerzita, Pedagogická fakulta. Vedoucí práce Zdeněk Píša.

pokoje, obývací pokoj, kuchyň a sociální zařízení. Navíc má každý byt i vlastní balkon. Součástí budovy je velká místnost, která dříve byla zařízena výlučně jako jídelna. Dnes je z ní, díky změně nového ředitele, společenská místnost kde jsou jak jídelní stoly, tak křesla, gauče a sedací pytle. V této místnosti děti zpravidla obědvají po příchodu ze školy a ve volném čase zde mohou děti z různých rodinek trávit společný čas, hrát na playstationu, nebo jiné hry. V suterénu je zřízená i malá posilovna.¹⁸

Díky úsilí vedení dětského domova a vstřícnosti městských zastupitelů se také podařilo získat 2 menší garsoniéry v místní panelové zástavbě, kam je možné umístit mladé lidi do 26 let, kteří se zde učí žít život blízky realitě. Do těchto bytů jsou standardně přestěhováni klienti, kteří se i po dovršení plnoletosti věnují studiu na vyšších odborných či vysokých školách. Tito mladí lidé neplatí tržní, ale zákonem dané nájemné, dále mají nárok na stravu a hmotné zabezpečení, proto mají příležitost studovat a nejsou nuceni shánět ubytování v podnájmu. Ne pokaždé se tento záměr podaří, motivací jim je skutečnost, že pokud studují, nebudou vrženi do reálného světa bez možnosti zázemí a pomoci. Tu by jim v normálním případě jejich vlastní rodina pravděpodobně poskytla. Většina rozhodnutí tak záleží pouze na nich, komunikují pouze s vedením a sociální pracovníci dětského domova Dagmar, kteří jim vždy ochotně podají pomocnou ruku, ale již nevychovávali a nenařizují, pouze kontrolují a radí. Jelikož dle zákona děti po dovršení plnoletosti zůstávají během studia na tzv. „dobrovolný pobyt“, musí počítat s tím, že při vážnějším porušení dohodnutých podmínek, za kterých jim bylo umožněno využívat prvky ústavní péče, mohou o tyto výhody přijít. Je potřeba zdůraznit, tyto výhody jsou ze zákona nabízeny pouze mladistvým do 26 let, kteří se rozhodli nadále studovat.¹⁹

LEGISLATIVA

Právní řád ČR obsahuje několik předpisů, které upravují problematiku dítěte, jehož rodina řádně neplní své funkce. Jsou to:

Zákon č. 2/ 1993 Sb., Listina základních práv a svobod je základní deklarací upravující problematiku rodičovství, rodiny a dětí článkem 32. Listina deklaruje, že rodičovství a rodina jsou pod ochranou zákona, zvláštní ochrana je zaručena i dětem a mladistvým.

¹⁸ KUSÝ, Daniel. Klady a zápory výchovného procesu v Dětském domově Dagmar očima jeho dětí: Diplomová práce. Brno: Masarykova univerzita, Fakulta pedagogická, 2009. Vedoucí diplomové práce Mgr. Ema Štěpařová.

¹⁹ KUSÝ, Daniel. Klady a zápory výchovného procesu v Dětském domově Dagmar očima jeho dětí: Diplomová práce. Brno: Masarykova univerzita, Fakulta pedagogická, 2009. Vedoucí diplomové práce Mgr. Ema Štěpařová.

Zákon č. 359/ 1999 Sb., o sociálně- právní ochraně dětí, ve znění pozdějších předpisů. Zákon důsledně respektuje Úmluvu o právech dítěte a sjednocuje tak právní úpravu rodin a dětí. Hlavním principem tohoto zákona je zájem a blaho dítěte. Na základě tohoto zákona má každé dítě právo na příznivý vývoj a řádnou výchovu, ochranu jeho oprávněných zájmů včetně ochrany jeho jmění a veškeré působení směřující k obnově narušených funkcí rodiny. To vykonává prostřednictvím orgánů SPOD. Sociální pracovník OSPOD může být po umístění dítěte do ústavní výchovy ustanoven kolizním opatrovníkem v případě, že o umístění dítěte do ústavní výchovy žádají oba rodiče, tedy pokud je řízení zahájeno z vlastního rozhodnutí soudu. Nebo je OSPOD přímým návrhatelem předběžného opatření. Po umístění dítěte do ústavní výchovy plynou OSPOD další povinnosti. Sociální pracovník má povinnost jednou za 3 měsíce dítě v ústavu navštěvovat a dbát na dodržování práv dítěte, dále má možnost s dítětem mluvit o samotě, hovořit i se zaměstnanci domova a má právo nahlédnout do spisu.²⁰ Dále musí pravidelně sledovat a vyhodnocovat nutnost setrvání dítěte v ústavní péči. Pokud neexistuje možnost návratu do rodiny, je povinen nahlásit krajskému úřadu, že je možnost svěřeni dítěte do náhradní rodinné péče.

Zákon č. 94/ 1963 Sb., o rodině, ve znění pozdějších předpisů je zrušen a byl stěžejním předpisem rodinného práva. Nyní se nově Rodinné právo nachází v Části 2 zákona **č. 89/2012 Sb., občanský zákoník** (nový). Pro danou problematiku zákon upravuje rodičovskou zodpovědnost, výchovná opatření, vyživovací povinnost, upravuje vztahy mezi rodiči a dětmi, pěstounskou péči, osvojení, poručenství a opatrovnictví. Rodičovskou zodpovědností jsou myšleny práva a povinnosti při péči o dítě, zejména o jeho zdraví, tělesný, citový, rozumový a mravní vývoj. Rodiče musí důsledně chránit zájmy dítěte.

Zákon č. 109/ 2002 Sb., o výkonu ústavní a ochranné výchovy ve školských zařízeních a o preventivně výchovné péči ve školských zařízeních a o změně dalších zákonů, ve znění pozdějších předpisů upravující výkon ústavní výchovy, vymezuje zařízení ústavní výchovy, jimiž jsou diagnostický ústav, dětský domov, dětský domov se školou, výchovný ústav. Dále stanovuje práva a povinnosti dětí umístěných v zařízení, stejně tak jako práva a povinnosti ředitele a osob odpovědných za výchovu těchto dětí. Nalezneme zde i úhradu za péči poskytovanou dětem v zařízení, kapesné, dary a věcnou pomoc. Ústavní výchova není časově omezena, trvá tak dlouho, jak je to nezbytně nutné. O jejím zrušení rozhoduje soud a to na základě podání žádosti zákonných zástupců dítěte, pokud splnila svůj účel, nebo pokud

²⁰ ČESKO. § 29 zákona č. 359/1999 Sb., o sociálně-právní ochraně dětí, ve znění pozdějších předpisů, ISSN 1804-9095.

pominuly důvody jejího nařízení.²¹ Jelikož se jedná o velmi závažné výchovné opatření je soud povinen jednou za šest měsíců přezkoumat, zda trvají důvody pro nařízení tohoto opatření nebo zda není možné zajistit dítěti náhradní rodinnou péči.

Ochranná výchova má v současnosti legislativní podporu v **zákoně č. 359/1999 Sb., o sociálně-právní ochraně dětí**, ve znění pozdějších předpisů, při ústavní i ochranné výchově mají za povinnost obecní úřady obcí s rozšířenou působností sledovat, zda jsou dodržovány práva dítěte v ústavní péči, jejich duševní a tělesný rozvoj, zda trvají důvody pro pobyt dítěte v ústavním zařízení a jak se vyvíjí vztahy mezi rodiči a dětmi. Tímto způsobem je možné zabránit zbytečně dlouhým pobytům dětí v ústavní péči a tím jeho další výchovu zajistit návratem do rodiny nebo svěřením do jedné z forem náhradní rodinné péče.

2.3 Organizační struktura, odborný tým

DD je příspěvkovou organizací zřízenou Krajským úřadem JM Kraje, která zabezpečuje investiční výdaje a neinvestiční náklady na provoz a rozvoj dětského domova. Organizace dětského domova se řídí tzv. vnitřním řádem, je to zákonem stanovený dokument, který upravuje veškeré právní náležitosti spojené s provozem dětského domova jako školského zařízení. Vydává jej ředitel zařízení a je povinen zajistit aby všichni zaměstnanci i děti v dětském domově, byli seznámeni s jeho obsahem. Dle zákona č.561/2004 Sb., Školský zákon, vnitřní řád upravuje (změněno pro školské zařízení):

„a) podrobnosti k výkonu práv a povinností dětí a jejich zákonných zástupců ve škole nebo školském zařízení a podrobnosti o pravidlech vzájemných vztahů s pedagogickými pracovníky.

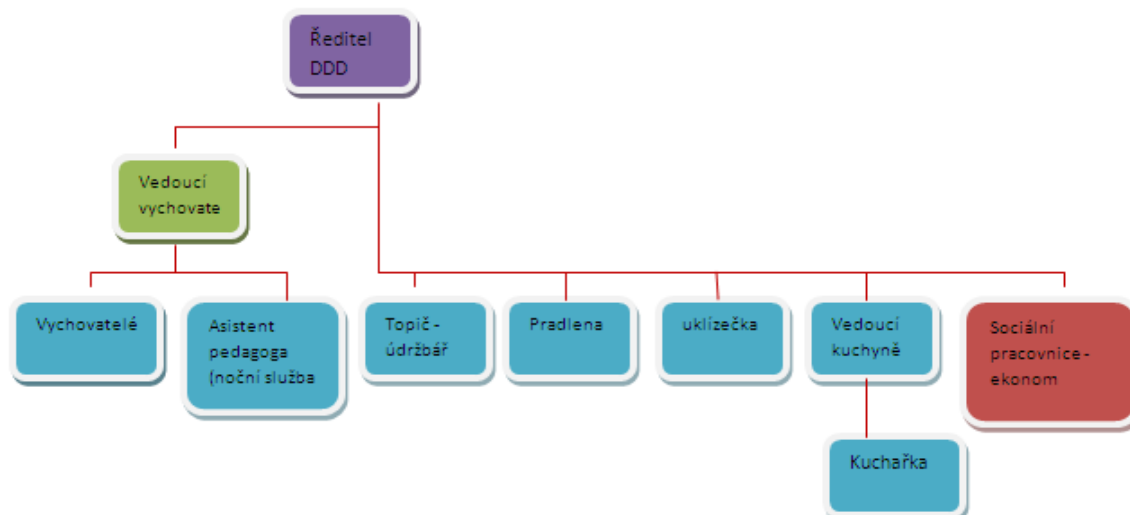
b) provoz a vnitřní režim školského zařízení,

c) podmínky zajištění bezpečnosti a ochrany zdraví dětí a jejich ochrany před sociálně patologickými jevy a před projevy diskriminace, nepřátelství nebo násilí,

d) podmínky zacházení s majetkem školského zařízení ze strany dětí.“²²

²¹ PIPEKOVÁ, Jarmila. Osoby s mentálním postižením ve světle současných edukativních trendů. Vyd. 1. Brno: MSD, 2006, 208 s. ISBN 80-86633-40-3.

²² ČESKO. § 30. Zákona č.561/2004 Sb., Školský zákon, ve znění pozdějších předpisů.



Obrázek č.3 Struktura zaměstnanců v dětském domově Dagmar²³

Odborný tým je sestaven, jak název napovídá z odborníků, v DD je 6 denních vychovatelů kteří klienty vychovávají a vedou, následují vychovatelé na noční směně, kteří jsou nepedagogickými pracovníky. Vedení domova má na starosti ředitel Mgr. Daniel Kusý a administrativu s ekonomikou má ve své kompetenci sociální pracovníce.

Sociální pracovníce

Zabezpečuje základní sociální agendy včetně zajišťování standardní dokumentace. Řeší sociálně - právní problémy dětí. Zajišťuje informace a odborné podklady pro sociální práci včetně jejich zpracování. Zabezpečuje úplnost spisové dokumentace tak, aby podávala přehled o vývoji dítěte a prostředí, ve kterém vyrůstalo. Úzce spolupracuje s OSPOD, soudy, spádovými zařízeními pro výkon ústavní a ochranné výchovy a osobami odpovědnými za výchovu. Vypracovává odbornou zprávu pro potřeby soudů, policie aj. Sociální pracovníce je přímo podřízená řediteli domova.

- Přijímá děti do domova
- Provádí první vstupní pohovor
- Vyplní žlutou kartu a založí spis dítěte
- Předá dítě kmenové vychovatelce
- Řeší nástup a odchod dítěte
- Zapiše do knihy hlášení a do administrativní knihy

²³ zdroj: vnitřní řád DDD

- Oznámí rodičům městskému úřadu, oddělení péče o děti dle trvalého bydliště dítěte
- Škole, kterou dítě navštěvovalo před příchodem do domova
- Doprovází dítě při přeřazení do jiného zařízení

V zastoupení ředitele vyměří rodičům ošetřovné, a vymáhá plnění této povinnosti. Spolupracuje s psychologem, etopedem a sociální pracovníci z DDÚ a pedagogickými pracovníky. Předává jim získané informace o dítěti a rodinném prostředí. Dbá na to, aby děti byly uvolňovány k pobytu mimo DD nejvýše na dobu, po kterou mají rodiče (zákonní zástupci) dovolenou na zotavenou nebo jiné pracovní volno.

V jednotlivých případech navštěvuje rodiče dětí v jejich bydlišti a tím získává objektivnější přehled o rodinném prostředí, dále přímo spolupracuje s okresními a městskými úřady (OPD), okresními a městskými soudy, policií, OPPP, zdravotnickými zařízeními a jinými institucemi.

Zpracovává závěrečné zprávy za školní rok, provádí statistické zpracování anamnestických údajů za jednotlivé roky. Aktivně se účastní pedagogických rad, event. porad vychovatelů, týdenních hodnocení. Spolupracuje se SŠ sociálně – právní v Brně a katedrou sociální práce Filozofické fakulty Masarykovy university. Odpovídá za přesné údaje uváděné v centrálním registru a za spisový materiál dětí uložený v ústavním archívu. Zajišťuje další administrativní práce dle pokynů ředitele zařízení.²⁴

Asistent pedagoga - nepedagogický pracovník

Provádí běžné úkony zaměřené na péči a dohled v zařízení ve večerních a nočních hodinách, při nichž především zabezpečují nerušený spánek dětí. Ručí za dodržování doby vymezené spánku a odpovídají za noční klid a pořádek v budově. Vykonávají pomocné výchovné práce zaměřené na vytváření základních pracovních hygienických a jiných návyků.

Dozírají při hygienické očištění, kontrolují pořádek na pokojích a úpravu lůžek. Doplňují mycí a ostatní osobní potřeby. V rámci noční služby zajišťují podávání léků, nápojů a stravy nemocným, kontrolují a zaznamenávají jejich teplotu. O průběhu noční služby vedou evidenci. Po ulehnutí dětí provádí nezbytná bezpečnostní opatření, vykonávají odborné rutinní práce při výchově dětí, drobné práce podle pokynů ředitelky a vedoucí vychovatelky (např. drobné opravy šatstva, žehlení prádla aj.). Ráno vypraví a odvedou děti do školky,

²⁴ Organizační řád DDD ze dne 21.10.2013

zodpovídají za jejich vhodné oblečení a vybavení, zajišťují přihlášky a odhlášky obědů do MŠ. Odpovídají za pořádek v budově i v prostoru kolem budovy.

Mezi nepedagogické pracovníky patří :

- ekonomka
- údržbář-topič
- uklízečka
- zaměstnanci kuchyně
- pradlena- švadlena
- pomocné vychovatelky(-lé)
- sociální pracovníce

Vychovatel/ka - Pedagogický pracovník

Pedagogickým pracovníkem je ten, kdo koná přímou vyučovací, přímou výchovnou, přímou speciálně-pedagogickou nebo přímou pedagogicko-psychologickou činnost přímým působením na vzdělávaného, kterým uskutečňuje výchovu a vzdělávání na základě zvláštního právního předpisu je zaměstnancem právnické osoby, která vykonává činnost školy, nebo zaměstnancem státu, nebo ředitelem školy, není-li k právnické osobě vykonávající činnost školy v pracovněprávním vztahu nebo není-li zaměstnancem státu. Pedagogickým pracovníkem je též zaměstnanec, který vykonává přímou pedagogickou činnost v zařízeních sociálních služeb.

*„Vychovatel v institucích náhradní výchovy nesupluje rodiče. Jeho funkce je spojená jednak s organizací skupinového života, v níž by měly být vyváženy skupinové a individuální zájmy dětí, jednak v přijetí dítěte i s jeho individuálním životním traumatem. Provádí dítě během jeho vyrovnávání se s minulostí, při řešení jeho aktuálních problémů i při hledání východisek do budoucnosti“.*²⁵

Vychovatelé zajišťují výchovu a vzdělávání svěřených dětí v době mimo vyučování a v mimopracovní době. Provádějí komplexní výchovnou, vzdělávací a preventivní činnost zaměřenou na celkový rozvoj osobnosti dítěte a na její individuální socializaci. Respektují

²⁵ ŠKOVIERA, Albín. Dilemata náhradní výchovy: [teorie a praxe výchovné péče o děti v rodině a v dětských domovech]. Vyd. 1. Praha: Portál, 2007, s.109, ISBN 978-80-7367-318-5.

a specificky rozvíjejí zájmy, znalosti, tvořivé schopnosti a předpoklady svěřených dětí. Zaměřují se na celkový rozvoj dětí a mládeže s využíváním výchovně-vzdělávacích metod při systematickém respektování jejich individuálních zájmů, schopností a předpokladů. Ve své výchovné práci se řídí Rámcovým programem výchovné činnosti a na něho navazujícím Plánem práce na školní rok.

Odpovídají za úroveň a výsledky výchovně-vzdělávací práce v rodinné skupině. Sledují prospěch a chování dětí ve škole, v učebním poměru a za tím účelem jsou stále v kontaktu s učiteli. Podle pokynů ředitele vykonávají též další práce, zabezpečují plynulý provoz DD. Vychovatelé jsou odpovědní za zdraví a bezpečnost dětí. Jsou povinni připravovat se na výchovnou práci s dětmi. Odpovídají za inventář přidělený rodinné skupině. Zajišťují materiální péči o děti, dbají o jejich čistotu, a upravený zevnějšek, společně s nimi kontrolují stav jejich prádla, ošacení, obuvi a pomáhají jim odstraňovat závady. Vychovatelé vedou evidenci osobního prádla, ošacení a obuvi, uloží při nástupu dítěte všechny jeho cenné nebo nevhodné věci do trezoru, včetně peněz, které dítě předá při nástupu a ručí za jejich předání při odchodu z domova. Doprovází děti na lékařská a jiná vyšetření. Pečují o ně v době jejich nemoci, zajišťují výměnu ložního prádla.²⁶

Vychovatelé jsou povinni zúčastnit se s dětmi výletu, lyžařského výcviku a jiných akcí pořádaných DD, nebrání-li tomu vážné důvody. Pracovní doba vychovatelů je 40 hod. týdně, z toho činí přímá výchovná práce 25 – 27 hod. Vychovatelé ve skupinách se v době nepřítomnosti vzájemně zastupují.²⁷

Pedagogická rada

Je poradním orgánem ředitele. Spolupodílí se na výchově dětí a řídí se pokyny ředitele. Tvoří ji všichni pedagogičtí pracovníci dětského domova. Pedagogickou radu svolává ředitel dle potřeby, vyjadřuje se ke všem zásadním opatřením v činnosti zařízení, projednává udělování výchovných opatření ředitelem zařízení. Koná se 6x ročně.

²⁶ Organizační řád DDD 21.10.2013

²⁷ Rozhovor s ředitelem DDD realizovaný 15.4. 2014

Shrnutí

Tato kapitola nás provedla historií i současností dětského domova Dagmar. Poukázala, jakými proměnami domov prošel v průběhu let. K současnosti domova patří i legislativní vymezení, které je nesmírně důležité pro každou zemi, kde se hájí zájmy dětí, kterým je nutno pomoci. Většinou proto že jeho vlastní rodina nezvládá základní funkce. Bylo nastíněno několik zákonů vztahujících se k problematice ústavní výchovy a rodiny. Závěr kapitoly byl věnován organizační struktuře domova a popis pracovníků v odborném týmu a jejich kompetencí.

3 KLIENTI DĚTSKÉHO DOMOVA DAGMAR

Klienty dětského domova jsou děti ve věku od 3 do 18 let,

Kapacita Dětského domova Dagmar je 25 dětí. Momentálně jich zde bydlí 24, nejmladší dívka je 9 let a nejstarší 25 let. Děti jsou rozděleny do 3 rodinek, kde mají svoje pokoje, kuchyňku a sociální zařízení, místnosti jsou velice útulné a pečují o ně „tety a strejdivé“. Každá rodinka má dva denní vychovatele. Z prostředí vyzařuje teplo a láska, zájmy dětí jsou respektovány. Mají vlastní hračky, oblečení a další osobní věci. Velké starosti nastávají po skončení povinné školní docházky dětí. V domově se snaží umožnit klientům výběr studia podle zájmů buď na učilišti, nebo střední škole, eventuálně škole vysoké.

Posláním dětského domova je vytvořit optimální podmínky pro všestranný rozvoj svěřených klientů a připravit je na samostatný život ve společnosti. Zaměření výchovně vzdělávací práce v dětském domově spojuje požadavky školského výchovného zařízení, zajišťujícího všestrannou péči o děti od dětství až po dospělost, s požadavky na vytvoření stabilního prostředí, které má nahradit rodinu buď trvale, nebo jen na určitou dobu.²⁸

Důležitou zásadou koncepce výchovně vzdělávací práce dětských domovů je vytvoření trvalého prostředí, kde by se dítěti dostávalo uspokojení základních citových potřeb a které by zabezpečilo podmínky pro formování vědomostí, dovedností a návyků s ohledem na společenské i osobní potřeby a na zájmy a zvláštnosti jedince. Dětský domov zároveň podporuje výchovně vzdělávací činnost školy, zajišťuje dětem hodnotný odpočinek, rekreaci i zábavu, poskytuje jim možnost uplatnit se v různých druzích zájmové činnosti, učí je plnění pracovních povinností, seznamuje je s organizací každodenního života v domově, zapojuje je do aktivní činnosti mimo dětský domov a pěstuje u nich dobré vztahy k členům výchovné skupiny i celého dětského domova. Zaměření výchovně vzdělávací práce vychází z obecného cíle výchovy, který sleduje výchovu všestranně a harmonicky rozvinuté osobnosti.²⁹

Základy světového názoru utváří a upevňuje dětský domov na základě vědomostí získaných ve škole ve spojení s praktickými zkušenostmi a činnostmi dětí. V pracovní výchově poskytuje dětský domov určitou soustavu vědomostí a dovedností nezbytných pro práci duševní a fyzickou a vede děti ke kladnému vztahu k práci. Má-li dětský domov plnit své poslání a nahrazovat dětem vlastní rodinu, je třeba přizpůsobit tomuto požadavku skladbu

²⁸ HRDLIČKOVÁ, Vlasta a Jiřina PÁVKOVÁ. Výchovně vzdělávací práce v dětských domovech. 1. vyd. Praha: Státní pedagogické nakladatelství, 1987, 219 s. ISBN 14-554-87

²⁹ [online]. [cit. 2014-04-21]. Dostupné z: <http://www.dddagmar.cz/>

denního režimu. Znamená to naplňovat je takovými činnostmi, které by poutaly pozornost dětí, učily je podílet se na společném životě dětského domova, umožňovaly jim uplatnit vlastní schopnosti, zájmy, tvořivost, aktivitu i samostatnost a svým celkovým zaměřením kladně ovlivňovaly rozvoj osobnosti. Hlavním cílem je individuální přístup k potřebám dětí a vytvoření kvalitních vztahů, neboť úspěchy v životě se měří nejen schopnostmi, ale také hloubkou mezilidských vztahů.³⁰

3.1 Postup přijetí a propouštění klientů

Přijímání klientů do DD Dagmar teď nově upravuje nový občanský zákoník, podle něž nerozhoduje o umístění dítěte diagnostický ústav, ale o umístění do konkrétního výchovného zařízení rozhoduje soud. To znamená, že dítě nemusí absolvovat pobyt v diagnostickém ústavu.

Do zařízení se nepřijímají děti:

- Které trpí nemocí v akutním stádiu, včetně psychiatrického onemocnění nebo jsou pod vlivem alkoholu nebo jiné návykové látky a podle stanoviska lékaře vyžadují odbornou zdravotní péči.
- Které jsou bacilonosiči.
- Kterým bylo uloženo karanténní opatření

Sociální pracovnice zajistí převzetí dokumentace dítěte a provede s dítětem vstupní pohovor. Seznámí dítě s vnitřním řádem zařízení, s právy a povinnostmi dítěte, s organizací a s režimem zařízení, zařadí dítě do rodinné skupiny a přidělí mu lůžko, osobní skříňku a osobní potřeby.³¹

Pedagogický pracovník (zpravidla kmenový vychovatel) určený ředitelem zařízení zpracuje individuální plán rozvoje osobnosti dítěte na základě komplexní diagnostické zprávy. Zpráva je zpracována ve spolupráci s odborným zaměstnancem diagnostického ústavu, který nejméně dvakrát ročně ověřuje účelnost a výsledky výchovně vzdělávací činnosti v zařízení. Ředitel zařízení také zajistí, aby se s plánem seznámili všichni pedagogičtí pracovníci zařízení. Jestliže je dítě dlouhodobě na útěku, ve výkonu vazby, výkonu trestu odnětí svobody nebo

³⁰ [online]. [cit. 2014-04-21]. Dostupné z: <http://www.dddagmar.cz/>

³¹ Vnitřní řád DDD ze dne 21.10.2013

výkonu trestního opatření a vyžadují-li to provozní podmínky zařízení, může být dítě přemístěno do jiného zařízení.³²

Propouštění klientů z dětského domova

„Děti odcházejí, když je zrušen rozsudek o pobytu v zařízení, nebo při dovršení zletilosti. Při zrušení rozsudku je průběh pomalejší, než dojde k nabytí právní moci, dětem se dávají povolenky na pobyt u rodičů, kdy dítě tráví více času s rodinou než v dětském domově a přechod domů je tak plynulejší.“³³

Ředitel zařízení ukončí pobyt dítěte v zařízení:

- Jestliže soud zrušil ústavní výchovu.
- Dosáhne-li zletilosti, pokud v zařízení dobrovolně nesetrvá do ukončení přípravy na povolání.
- Dosáhne-li věku 19 let, byla-li mu prodloužena ústavní výchova, pokud v zařízení dobrovolně nesetrvá do ukončení přípravy na budoucí povolání.
- Po uplynutí 3 měsíců od vykonatelnosti předběžného opatření u dítěte, nebylo-li před uplynutím této doby zahájeno řízení ve věci samé.

Při propouštění se předávají dítěti, nebo osobám odpovědným za výchovu osobní doklady (rod. list, pas, kartička pojišťovny aj.), předměty osobních potřeb, event. kapesné a sociální pracovnice sepíše předávací protokol, který dítě podepíše jako doklad o převzetí. Dítě mladší 18 let předává ředitel.

Klient, který po dosažení zletilosti odchází ze zařízení, má zajištěnou poradenskou pomoc se zajištěním bydlení a práce a dále je dítěti i po opuštění zařízení, ve spolupráci s OSPOD, zajišťována pomoc při tíživých životních situacích.

3.2 Příčiny umístění dětí do dětského domova

Hlavní příčinou umístění dětí do dětského domova je selhání nebo neplnění základních funkcí rodiny, tato příčina vyčnívá nad jinými např. úmrtí rodičů, dlouhodobá nemoc, úraz. Pokud rodina nedokáže zajistit potřeby a výchovu dítěte na takové úrovni, aby nebyl ohrožen jeho psychický vývoj, rozvoj osobnosti a plnohodnotné začlenění do společnosti je nutné, aby stát pomocí zákonných nařízení dítě odebral a umístil do vybraného typu náhradní rodinné

³² Vnitřní řád DDD ze dne 21.10.2013

³³ Rozhovor se sociální pracovníci DDD

péče. **VOCÍLKA** uvádí šest základních příčin selhání rodiny, které vedou k umístění dítěte do dětského domova: Alkoholismus a další návykové látky, prostituce, zneužívání a týrání dětí, nezvládnutá výchova, nízká sociální úroveň rodiny, trestná činnost.

Alkoholismus a další návykové látky

Alkohol je nejrozšířenější a zároveň i nejdostupnější droga. Stejně jako ostatní návykové látky ovlivňující lidské myšlení, nabízí možnost úniku od nepříjemné reality a problémů. Závislí lidé věnují mnoho času jeho shánění a konzumaci. Doprovodným efektem je nejen poškozování svého zdraví, ale nezřídka i psychického a fyzického strádání členů rodiny, konkrétně týrání a zanedbávání.

Prostituce

Dalším častým důvodem umístění dítěte do některé z forem náhradní rodinné péče je **prostituce matky**. Mladé ženy tímto způsobem často řeší svou ekonomickou situaci. Úpadek morálky a chybějící funkční rodinné zázemí vede ke ztrátě sebeúcty. Díky příjmům si zvyknou na určitý režim, který je těžké změnit. Výnosnost tohoto „obchodu“ vede k prostituci z donucení, kdy někdy i větší část výdělku je odevzdávána tzv. pasákům, kteří mají zájem pouze na využití matky, její rodina a problémy je nezajímají. Spojitost s umístěním dítěte v dětském domově najdeme v případech, kdy matka odjede provozovat prostituci do zahraničí nebo jde o tzv. pouliční typ. Prostituce je provozována většinou v noci, tím pádem je matka přes den unavená a nevěnuje dítěti dostatečnou péči a zájem. V některých případech je místem pro poskytování těchto služeb přímo její vlastní byt. Pokud je dítě svědkem této činnosti, je velmi ohrožen jeho psychický a morální vývoj. V případě že otec o dítě nejeví zájem taky, je nutné zajistit dítěti odpovídající péči.

Nezvládnutá výchova

Rodiče v životě dítěte představují mimo jiné hlavní činitele jeho výchovy. Předávají mu své zkušenosti, moudra a vědomosti, pomáhají mu při utváření jeho osobnosti. Mají k němu citový vztah, který by za normálních okolností měl vést k tomu, aby dítě v rodičích cítilo oporu, autoritu a vzor. V některých případech však tento citový vztah nabývá záporných hodnot a výchova tak má negativní dopad.

MATĚJČEK hovoří o výchově zavrhuje a zanedbávající. Zavrhuje výchova je taková, kdy rodiče vidí děti jako obraz svého neúspěchu, dávají mu za vinu vlastní neúspěchy, zklamání a nenaplněná předsevzetí. Při zanedbávající výchově rodiče přehlíží své dítě, to je ponecháno bez povšimnutí a pravidelné komunikace a je tak nuceno si vytvořit svůj vlastní,

nedokonalý řád. Tento způsob může vést k citové deprivaci a poruchám ve vývoji. Citový vztah vůči dítěti může být také až přehnaně kladný. Zde rozlišujeme výchovu rozmazlující, kdy je dítě rozmazlováno, rodiče vyžadují citovou závislost. Tímto jednáním je dítě omezováno, ztrácí pocit volnosti a přichází frustrace, vedoucí k podřízenému nebo naopak agresivnímu chování. Výchova s přepjatou snahou o dokonalost dítěte nese znaky perfekcionismu. Rodiče kladou na dítě velké nároky, neustále jej přetěžují a vyzdvihují nad ostatní.

Zneužívání a týrání dětí

„Zneužívání a týrání dítěte lze definovat jako takový projev chování rodičů či jiných osob, které dítě duševně či tělesně poškozují.“³⁴ Zdravotní komise Rady Evropy definuje tělesné týrání jako „tělesné ublížení dítěti nebo vědomé odmítnutí zabránit takovému ublížení.“³⁵ Ke zneužívání dochází tehdy, „kdy člověk využívá druhého člověka ke svému vlastnímu prospěchu...“³⁶ Společným aspektem je skutečnost, že k týrání a zneužívání dětí dochází velmi často ze strany rodičů, kteří mají být pro dítě tou největší životní zárukou bezpečí a jistoty. Rozlišujeme několik druhů týrání dle způsobu na fyzické (tělesné tresty, bití), psychické (zesměšňování, ponižování, nepřiměřené kritizování), sexuální (dotýkání, kterýkoli sexuální styk s dítětem) a zanedbání péče (emoční zanedbávání, bránění v rozvoji, neposkytování základních potřeb). Vývoj a výchova dítěte jsou tímto značně narušeny a ohroženy, proto je potřeba co nejrychleji zasáhnout a přemístit dítě z tohoto prostředí jinam.

Nízká sociální úroveň rodiny

Tato příčina umístění dětí do dětského domova je v poslední době také častější. V mnoha případech dítě nepostrádá lásku a kladný citový vztah svých rodičů, ale poskytování základních lidských potřeb může být na tak nízké úrovni, že není zabezpečen zdravý vývin jedince. Nedostatečné hmotné zabezpečení způsobené ekonomickými důvody v mnoha ohledech ohrožuje fyzický i psychický růst dítěte. Může vést k sociálnímu vyloučení a životu na okraji společnosti, frustraci a nedostatečné socializaci strádajícího dítěte.

³⁴ VOCILKA, Miroslav. Dětské domovy v České republice: (charakteristika jednotlivých dětských domovů). Vyd. 1. Praha: Aula, s.28.ISBN 80-902667-6-2.

³⁵ LANGMEIER, Josef a Dana KREJČÍŘOVÁ. Vývojová psychologie. 2., aktualiz. vyd. Praha: Grada, 2006, 3 Psyché (Grada) .s.282.ISBN 80-247-1284-9.

³⁶ LANGMEIER, Josef a Dana KREJČÍŘOVÁ. Vývojová psychologie. 2., aktualiz. vyd. Praha: Grada, 2006, Psyché (Grada) .s.284.ISBN 80-247-1284-9.

Trestná činnost

Trestná činnost jednoho nebo obou rodičů je častým důvodem nefunkční rodiny vedoucí k jejímu rozpadu. Po nástupu rodiče do výkonu trestu je dítě náhle odloučeno od rodiny, což vede k citovému strádání. Rodiče tak nedávají svým potomkům dobrý vzor. Není výjimkou situace, kdy dochází k opakovanému umístění dětí do dětského domova z důvodu opakované trestné činnosti.

Všechny uvedené případy v dnešní době nabývají na četnosti, neboť současná společnost upřednostňuje spíše materiální hodnoty. Rodiče, kteří nedosáhli ve svém dosavadním životě výraznějšího úspěchu, touží po úspěchu dětí, naopak rodiče úspěšní často tráví příliš mnoho času pracovními povinnostmi a nedostatečný kontakt s potomky kompenzují finančními prostředky. Množí se případy, kdy rodiče sami dochází na odbor sociální péče o děti s požadavkem o umístění v dětském domově, protože sami výchovu nezvládají.

V Evropské unii se ČR řadí mezi země s nejvyšším počtem dětí v ústavní péči. MATĚJČEK poukazuje na lidi, kteří jsou „rizikovými dospělými“. Existují určité formy psychopatie, které se mohou projevovat u alkoholiků, toxikomanů, dále u povahově nezralých osob, které nejsou připraveny na rodičovství. Většinou starost o jejich děti přebírají prarodiče. V mnoha případech se také jedná o jedince, kteří trpěli psychickou deprivací v dětství, jsou ochuzeni v citové oblasti a lásku neumí ani přijímat ani dávat, což platí většinou i ve vztahu k dětem. Z výzkumných studií vyplývají rizika přenášení nepříznivé péče o děti z generace na generaci. Lidé, kteří byli v dětství nepřiměřeně a krutě trestáni se častěji dopouští násilí na svých dětech. Pokud hrozí od takových lidí nebezpečí ublížení dítěti, musíme mu poskytnout ochranu i za cenu jeho odebrání z rodiny. Profesor Dunovský ve své koncepci o týraném dítěti vyjádřil postoj, který výstižně vystihuje tento problém. Každé dítě, které není milováno, je týráno.³⁷

3.3 Systém péče (IPROD) – individuální program rozvoje dítěte

Na základě rozdílných případů dětí umístěných v dětském domově je sestavován pro každé z nich „individuální program rozvoje osobnosti dítěte“, který zabezpečuje co nejoptimálnější vývoj dítěte z hlediska jeho potřeb. Povinnost vypracovávat dokumentaci

³⁷ MATĚJČEK, Zdeněk. Co děti nejvíc potřebují. Vyd. 3. Praha: Portál, 2003, s.25-26. ISBN 80-7178-853-8.

týkající se IPRODu ukládá dětskému domovu Zákon č. 109/ 2002 Sb. a Vyhláška č. 438 /2006 ze dne 30. srpna 2006.

Vychovatelé vypracovávají individuální plán rozvoje osobnosti dítěte, do měsíce po příchodu klienta do domova (dále jen IPROD). Musí si pečlivě nastudovat písemnou dokumentaci dítěte, aby zpracování IPRODu bylo kvalitní. Tímto plánem je zabezpečována péče o rozvoj osobnosti dítěte. Vychovatelé pak zkoumají pedagogicko-diagnostické výsledky šetření o dítěti, jeho anamnézu rodinnou i zdravotní. Dále pak příčiny, na základě kterých byla dítěti soudem nařízena ústavní výchova, současný zájem rodičů o dítě, zda o ně projevují trvalý zájem nebo jde spíše o návštěvy málo časté a nepravidelné. Díky zjištění těchto skutečností nacházejí vhodné výchovné metody a prostředky které použijí, aby se dostali k reálně stanoveným cílům. Při tom všem vychází z individuálních potřeb a schopností svěřených dětí. Míra úspěšnosti IPROD je vyhodnocována na pravidelném zasedání pedagogické rady.

Za silné stránky lze považovat určitou ucelenost dokumentu. Poskytuje jasný přehled o tom, co již dítě umí a to, co je potřeba se naučit. Z toho vyplývá, že všichni pracovníci mohou dále pracovat na oblastech, které nejsou zcela osvojeny. Vychovatelé mají k dispozici komplexní strukturu programu na daný školní rok, ví, jaké výchovné metody mají cíleně aplikovat a také se k nim mohou vracet. V případě, že je dítě v dětském domově delší dobu, díky tomuto dokumentu můžeme vypořádat, jak pokročil jeho vývoj v jednotlivých oblastech, můžeme si také vytvořit představu o jeho celkovém dosavadním vývoji. Výhodou je také to, že umožňuje individuální náhled na jednotlivé děti.

Formální úprava plánu je na jednotlivých zařízeních (viz. Příloha č.1,2. a 3.) Úvod obsahuje osobní údaje každého dítěte- jméno, datum narození, datum přijetí do domova, jeho anamnézu a stručný popis zvládaných činností při přijetí. Tento úvod je po celou dobu pobytu dítěte neměnný. Plán dále obsahuje pracovní listy sloužící k průběžnému záznamu plnění činností. Bývá zde uvedena charakteristika dítěte v jednotlivých oblastech intelektové, sociální, fyzické. Součástí tvoří i slabé stránky a na co se v daném školním roce výchovná práce zaměří.

Individuální plán obsahuje výchovné oblasti a vytyčené osobní cíle dítěte v jednotlivých oblastech- zdravotní, tělesná, psychická, motorické a manuální dovednosti, verbální, návyky (hygienické, samostatnost, intelektuální, pracovní, morální, sociální), chování, zájmové oblasti a negativní projevy. Zaznamenávají se zde úrovně jednotlivých stránek osobnosti, jeho dovednosti, schopnosti, záliby, ale i zájmy ve volnočasových aktivitách či účast v programech a kroužcích. V plánu jsou formulovány jednotlivé kroky,

kteře vedou k naplnění osobního cíle klienta. Plán vychází z jeho momentálních možností a dovedností a je orientován směrem k co největší míře osamostatnění se a praktický život dětí.

Po příchodu dítěte do dětského domova sociální pracovnice založí osobní list klienta, který obsahuje příjmení a jméno dítěte, datum narození, rodné číslo, pojišťovnu, datum příchodu do zařízení, kým bylo dítě svěřeno do péče, rok školní docházky, školu a prospěch v jednotlivých ročnících a zdravotní stav dítěte. Dítě je náležitě přivítáno a zařazeno do rodinné buňky, kterému předcházela porada, která buňka by byla pro dítě nejvhodnější, přičemž se upřednostňuje společné umístění sourozenců. Po vzájemném představení s vychovatelkami-tetami, s dětmi a s ostatními zaměstnanci dětského domova je postupně seznámeno s vnitřním řádem, s právy a s povinnostmi.

Na základě spisovné dokumentace je sestaven prognostický plán rozvoje osobnosti dítěte, který vychází nejen z prostudování spisů určitého dítěte, ale současně na základě pozorování dítěte a z jeho projevů při běžných činnostech. IPROD je sestavován v souladu s výchovně vzdělávacím programem dětského domova. Jako zpětná vazba slouží kontrola plnění prognostických cílů. Pokud stanovené cíle splněny nejsou, je důležité zjištění důvodů, případně stanovit cíle nové.

Sestavení „individuálního plánu rozvoje osobnosti dítěte“ je týmová práce, na které se podílí jak vychovatelé, tak celý odborný tým. Vychází z odborných zpráv a doporučení psychologů, lékařů, pedagogů, etopedů, orgánů sociálně právní ochrany dětí a přihlíží se ke stanovisku soudního rozhodnutí. Detailní propracovanost IPROD umožňuje cílené působení na svěřené děti a vede k efektivnějšímu dosahování stanovených cílů vzhledem k individualitě každého dítěte.

Všechny zvolené metody při tvorbě IPROD musí respektovat skutečnost, že dítě v ústavním zařízení nemá možnost navázat blízký citový vztah k jedné osobě, která by mu mohla nahradit funkci rodiče. Z tohoto důvodu je nutné, aby dítěti zůstaly alespoň částečné vazby na rodinné příslušníky, je nutné s nimi pracovat a podporovat je, aby nedošlo mezi nimi a dítětem k úplnému odcizení.³⁸ Pokud ovšem klient o tyto vazby s rodinou stojí.

Je otázkou, „Jakým způsobem jsou posilovány kladné vlastnosti dětí a jak jsou naopak potlačovány jejich negativní projevy?“ Jako příklad pozitivní odměny jsou používány např. pochvaly v rodinné skupině, prominutí kázeňského přestupku, věcná nebo finanční odměna, povolení mimořádné návštěvy kulturní akce. Negativním opatřením je ústní napomenutí, ústní

³⁸ Rozhovor s ředitelem DDD

napomenutí v rodinné skupině, zákaz účasti na vycházce, na atraktivní události, snížení kapesného, nebo nošení starých věcí když prodá dítě nové a drahé oblečení-nebo vymění například za cigarety. V nejhorším případě dojde k přeřazení do jiného zařízení při hrubém porušení vnitřního řádu.

Zvláštní péče je věnována dětem dospívajícím, které brzy opustí ústavní zařízení. Těm, kteří dokončují vzdělání, se nabízí možnost prodloužení pobytu až do ukončení vzdělání. V dětském domově děti po dovršení 18 let zůstávají dobrovolně, kdy se písemně zaručují, že budou dodržovat předem domluvená pravidla. Je zářející, že této možnosti využívá jen malé procento klientů. Většinu z nich láká mnohem silněji nezávislost než nabízená pomoc ze strany dětského domova. „Někteří klienti by zase rádi zůstali, nebo by se rádi vrátili, když zjistí, že „život venku“ není takový, jaký si představovali. Velkým pomocníkem je nám startovní byt, kde klienti žijí sami, vyzkouší si jaká je nezávislost, odpovědnost, jak vycházet s financemi kterými disponují a zároveň je ještě máme pod svými křídly“³⁹

Shrnutí

Přiblížili jsme celý proces přijetí dítěte do ústavní péče, samotný průběh a ukončení. Seznámili jsme se, s individuálním plánem rozvoje osobnosti dítěte v dětském domově Dagmar a se základními charakteristikami plánu, který je tvořen „na míru“ každému dítěti hned po příchodu do dětského domova. Důraz je kladen na týmovou spolupráci všech pracovníků zařízení. Nastínili jsme obsah takového plánu, kde jsou předem stanovené cíle, které pedagogičtí pracovníci mají naplnit a při tom brát v potaz individualitu každého dítěte, jeho psychickou, fyzickou i sociální vyspělost. Závěr kapitoly byl věnován problematice dospívajících dětí opouštějících dětský domov.

³⁹ Rozhovor s ředitelem DDD

4 VÝZKUMNÉ ŠETŘENÍ

Výzkum se v dnešní době v mnoha případech dotýká všedního života. S výsledky vědeckých bádání se setkáváme na každém kroku, aniž bychom si tuto skutečnost uvědomovali. Jako příklady můžeme uvést televizní pořady o nových lécích, které zlepšují funkci kloubů, prodlužují lidem život nebo o nejnovějších typech aut, či mobilních telefonů. Cílem výzkumu jsou otázky a hledání odpovědí na ně a to v nejrůznějších oblastech lidského života.⁴⁰

Ve výzkumné části bakalářské práce se budeme zabývat výzkumným šetřením, které bude směřovat nejen k objasnění předem stanoveného hlavního cíle, ale současně dílčích cílů, které rozšíří náhled do dané problematiky. Stanovené výzkumné předpoklady budou použity při srovnání s vlastním výzkumným šetřením. Dále budou popsány zvolené metody a průběh při organizaci výzkumu.

Výzkum byl realizován za pomoci kvalitativní strategie, tento způsob považuji pro svou práci za vhodnější než výzkum kvantitativní. Sběr dat proběhl za využití techniky polostandardizovaného rozhovoru, kdy záměr a cíl rozhovoru je pevně stanoven, ale uvolňuje se taktika jeho vedení. Není nutné dodržet formulaci a pořadí otázek, je nutné se dotknout všech zkoumaných oblastí. V rozhovoru byl využit seznam předem připravených otázek. V rámci výzkumu jsem provedla rozhovory s ředitelem zařízení a sociální pracovníci.

Rozhovor, synonymem je interview, které je převzato z anglické žurnalistiky a můžeme jej charakterizovat jako techniku systematického poznávání šetřené oblasti. Slouží jako nástroj odborného poznání, které nelze zachytit jenom na úrovni pozorování. Předmětem rozhovoru je verbální komunikace tzv. „face to face“, která v překladu znamená - „z očí do očí“.⁴¹

Základní snahou při vymýšlení otázek je minimalizovat vnučování určitých odpovědí samou formulací otázky. Je vhodné určit pořadí otázek dle jejich obsahu, přičemž v úvodní části začít spíše s obecnými otázkami, později volit otázky z přítomnosti, na které se odpovídá snáze a lépe z nich vycházejí následující otázky. Nedílnou součástí je přátelské zakončení

⁴⁰ HENDL, Jan. Kvalitativní výzkum: základní teorie, metody a aplikace. 2., aktualiz. vyd. Praha: Portál, 2008, s.25, ISBN 978-80-7367-485-4.

⁴¹ MUSILOVÁ, Marcela. Případová studie jako součást pedagogické praxe: [metodika]. Vyd. 1. Olomouc: Univerzita Palackého, 2002, s.16, ISBN 80-238-8934-6.

rozhovoru a domluva mezi účastníky rozhovoru na možnosti dalšího kontaktu, v případě potřeby.⁴²

Případová studie je synonymem slova **kazuistika** a patří do kvalitativního výzkumu, jedná se o metodu detailního studia jednoho nebo několika málo případů na základě spisové dokumentace. Umožňuje výzkumníkovi vhled do vývojového procesu jednotlivce. Podává nám ucelenou zprávu o případu, jeho odbornou analýzu. Obsahuje vznik potíží, průběh práce a postupy, které akceptují individuální osobnost jedince. Předpokládá, že na základě poznání jednoho případu, lépe porozumíme podobným případům. Cílem kazuistiky je objevit příčiny vzniku problému, nastínit možné způsoby řešení, vnitřní souvislost případů, vliv prostředí na vývoj jedinců, atd.⁴³

4.1 Rozhovor s ředitelem DDD

Obsah otázek jsem sestavila tak aby odpovědi na ně, poskytly co nejširší náhled potřebný k objasnění problematiky, která se týká systému péče o děti v dětském domově a také informuje o změnách po příchodu nového ředitele. Rozhovor proběhl ve dvou fázích, dne 18.3.2014 v dopoledních hodinách přímo v kanceláři ředitele a během prohlídky dětského domova, na nezodpovězené otázky jsem dostala odpovědi při další návštěvě 15.4.2014, kdy jsem zároveň dostala příležitost prozkoumat Kroniky domova, a dokumentaci jako je vnitřní a organizační řád. Nejprve jsem panu řediteli objasnila, čeho se budou otázky týkat, a jaký je cíl mého výzkumného šetření. Poté jsem mu kladla otázky, odpovídal svědomitě a mezi odpověďmi jsem se dozvěděla i spoustu zákulisních informací.

Rozhovor s ředitelem Dětského domova Dagmar

Mgr. Daniel Kusý

Odkud jste přišel do DDD, jaké bylo vaše předchozí zaměstnání? *Pracoval jsem v DDD devět let jako vychovatel, než jsem se loni v srpnu, na základě výběrového řízení stal ředitelem.*

⁴²HENDL, Jan. Kvalitativní výzkum: základní teorie, metody a aplikace. 2., aktualiz. vyd. Praha: Portál, 2008, s. 164-168, ISBN 978-80-7367-485-4.

⁴³HENDL, Jan. Kvalitativní výzkum: základní teorie, metody a aplikace. 2., aktualiz. vyd. Praha: Portál, 2008, s. 102, ISBN 978-80-7367-485-4.

Jaká byla vaše motivace přijmout nebo žádat o tuto práci? *Motivací, pro tuto práci, byly nápady na změny, které mne napadly jako vychovatele, a teď se je pomalu snažím jako ředitel realizovat. Napsal jsem Diplomovou práci, která se na tyto změny zaměřila - Klady a zápory výchovného procesu v Dětském domově Dagmar očima jeho dětí. Rozhovory s dětmi, které jsem v této práci vedl, mne přivedly na to co změnit a co ne.*

Jaké je vaše vzdělání? *Vystudoval jsem na pedagogické fakultě Masarykově univerzitě, na katedře speciální pedagogiky. Shodou okolností jsem státnice dělal den poté, co bylo rozhodnuto, že se stanu ředitelem domova.*

Jaké je složení vašeho (odborného) týmu? *Celkem je v domově 17 zaměstnanců, mezi nimi pak 6 kvalifikovaných pedagogických pracovníků, 1 sociální pracovníce, 1 psycholog*

Jak se cítíte v pozici ředitele? *Ukazuje se, že teď by se mi více hodilo vzdělání právníka nebo ekonoma, než speciální pedagogické vzdělání, které mám. Ale pořád mám k dětem blízko a nejsem jen „zavřený v kanceláři“. Taky jsem rád, že teď z pozice ředitele mohu rozhodovat o více věcech než jako vychovatel a samozřejmě cítím i větší zodpovědnost.*

Probíhá u vás školení a další vzdělávání zaměstnanců a jak často? *Ano, školení vychovatelů probíhá min 2 x ročně.*

Vedete v domově IPROD, jaký názor na něj máte? *Tento individuální plán hodnotím kladně, významným způsobem se podílí na utváření osobnosti dítěte, na jeho rozvoji - tělesném, duševním i sociálním. Prostřednictvím předem vytyčených cílů v PROD můžeme posilovat kladné vlastnosti dětí nebo naopak nenásilně potlačovat negativní emoce, které se u dětí projevují jako důsledek strádání a nesprávné výchovy v rodině. Musím ale také uznat že administrativní práce při tvoření těchto plánů, ubírá vychovatelům čas, který by mohli věnovat klientům.*

Přijde vám tato práce náročná a je možné i mezi dětmi být v ohrožení syndromu vyhoření? *Na obě dvě otázky musím odpovědět kladně, jsem už mezi dětmi desátým rokem a musím říct že tato práce je náročná a zároveň naplňující. Někdy se ovšem stane, že člověk ustrne ztratí zájem, vyhoří, naštěstí mě se to zatím netýká a změna pozice v domově mi dává nové možnosti.*

Jak probíhá financování domova? *DD Dagmar je příspěvková organizace, zřizovatelem je Jihomoravský kraj, máme své sponzory, a taky přijímáme hmotné dary od veřejnosti. Rád*

bych zmínil už druhý ročník *Dagmar music festu*, je to benefiční koncert, jehož výtěžek je věnován na podporu kulturních aktivit klientů Dětského domova *Dagmar* a který se konal letos 26. února.

Spolupracující organizace (orgány)? *diagnostické ústavy, základní školy, zájmová sdružení, nadace, školský odbor Jihomoravského kraje Komunikaci s osobami odpovědnými za výchovu zajišťuje kmenový vychovatel, sociální pracovníce a ředitel ve spolupráci s OSPOD v místě jejich trvalého bydliště. Domov podává informace o dětech v ústní či písemné podobě (výchovné zprávy, aktuální události apod.). Sociální pracovníce na základě žádosti osob odpovědných za výchovu zajišťuje povolenky k pobytu dětí mimo domov se souhlasem OSPOD.*

Máte nějaké materiály, stanovy a kroniky, ze kterých bych mohla čerpat historii a informace o vašem zařízení? *Máme několik kronik, od té nejstarší, která vznikla při založení domova až po ty nejnovější, pak vnitřní řád a hlavně se řídíme podle zákona 109/2002 sb.*

Mohl byste shrnout specifika, ve kterých jste odlišní od jiných dětských domovů? *Především umístěním domova ve městě Brně, s čímž je spojena velká dostupnost služeb, škol, odborníků, lékařů, nabídka zájmové činnosti apod. Snažíme se být progresivní, aplikovat nové postupy atd.*

Na závěr mám otázku, co si myslíte o tom, že by ústavní péči mělo na starosti jen jedno ministerstvo, tak jak to mají naši sousedé na Slovensku? *Díky novému občanskému zákoníku a spoustu zmatku u příjmu dětí do domova a další administrativy, která přibývá, většinou proto že lidé tvořící zákony nevidí dopad těchto zákonů v praxi, si myslím, že je to skvělý nápad. Jedno ministerstvo by snad mělo mít větší přehled.*

4.2 Rozhovor se sociální pracovnící

Tento rozhovor proběhl 15. 4. 2014, v kanceláři sociální pracovníce, když jsem byla v domově podruhé na návštěvě.

Jaké je vaše vzdělání a jak dlouho již pracujete v tomto domově? *Vystudovala jsem Vyšší odbornou školu, v dětském domově pracuji od roku 2003 a před tím jsem pracovala na různých místech ale ne v tomto oboru.*

Jaká byla vaše motivace pro tuto práci? *Změnit prostředí, kolektiv, práci, dělat něco co pomáhá druhým.*

Řekla byste nějaké pozitiva a negativa této práce? *Pozitivum je asi to že tato práce má pořád smysl, tak to vnímám já. Negativum je to že přibývá stále více administrativy, kdy pomalu není čas na ty důležité věci. Velkým negativem z mého pohledu je to že se tvoří stále nové zákony, nebo se ruší či novelizují zákony staré, ale dopad těchto změn už zákonodárci nevidí, to jak to komplikuje naši práci.*

Jaké jsou vaše kompetence v rámci domova? *Název mé pozice je sociální pracovník-ekonom, ale v podstatě mám na starosti veškerou administrativu. Snažím se o to, aby na vychovatele, kteří i tak mají dost práce s vytvářením individuálních plánů, a vedení dokumentace o školních výkazech atp. Já mám oproti tomu na starosti osobní listy dětí, zdravotní dokumentaci, cestovní pasy. Vedu osobní spis dítěte, který obsahuje rodný list, kopii občanského průkazu, rozsudek a usnesení o právní moci. Spis se dále skládá ze školních zpráv, vysvědčení dítěte, psychologických zpráv, výchovných zpráv co čtvrt roku, které se zasílají rodičům.*

Jaký je způsob přijetí dětí do domova? Co všechno je k tomu potřeba? *Nejdůležitější je vzájemná domluva mezi OSPOD, soudem, diagnostickým ústavem a naším zařízením. OSPOD vyhledává nejvhodnější zařízení, které má volné místo, zohledňuje se škola, dostupnost lékaře, kontakt s rodinou. Soud rozhodne o umístění přímo do konkrétního zařízení. Je třeba mít co nejvíce informací o dítěti předem, poté proběhne pedagogická porada vychovatelů, kde se rozhodne, která rodinka by byla pro nové dítě nejvhodnější.*

Jak přijetí probíhá? Jakou roli máte v této části? *Většinou jsem to já, kdo komunikuje s OSPOD o přijetí dítěte. Zavedu osobní list dítěte, ve kterém se co půl roku obnovují informace. Dítě přivede buď sociální pracovníce, soudní vykonavatel nebo v některých případech pro dítě jde jeden z našich pracovníků. Pokud je na to dostatečný čas, děti ve skupince se připraví na přijetí nového člena.*

Jak se děti adaptují na nové prostředí? *Každé dítě si zvyká individuálně, pro některé je to vyloženě příchod na příjemné klidné místo, některé děti by nejraději zase odešly pryč. Ale všechny se nakonec přizpůsobí ať samy, nebo s pomocí vychovatelů.*

Kdo tvoří individuální plány dětem? (PROD) *Tyto plány tvoří vychovatelé, jelikož přicházejí s dětmi do styku nejčastěji, a je to jejich povinnost vytvořit plán kam výchova dítěte*

povede. Plán rozvoje osobnosti dítěte už používáme několik let, ale od té doby co je ukotvený v zákoně, jmenuje se IPROD (Individuální plán rozvoje dítěte), má deset stran, které se musí vyplnit jak u nás tak na OSPODu, a jak jsem dříve říkala, znamená to pro nás více administrativy.

Návštěvy rodičů? Jak probíhají, jaké mají pravidla, jak jsou časté? *Návštěvy rodičů, či jiných příbuzných dětí, probíhají ve velké četnosti hned po nástupu dítěte do domova, aby se podívali, kam se dítě dostalo. Až se příbuzenstvo uklidní, návštěvy proběhnou zřídka. Máme radši, když se návštěva předem domluví, než nečekané příchody, které narušují společný program celku. Jinak mají děti také „volné vycházky“ ve kterých se mohou stýkat s kým a kde chtějí. Většina tohle využije ke kontaktu s rodiči a my nemáme takový přehled o četnosti těchto návštěv. Pokud přijde návštěva k nám do domova, nechodí na pokoje, čas stráví ve společné místnosti.*

Kdy a kam odcházejí děti z domova? *Děti odcházejí, když je zrušen rozsudek o pobytu v zařízení, nebo při dovršení zletilosti. Při zrušení rozsudku je průběh pomalejší, než dojde k nabytí právní moci, dětem se dávají povolenky na pobyt u rodičů, dítě tráví více času s rodinou než v dětském domově a přechod domů je tak plynulejší. V několika případech děti odcházejí do pěstounské péče a v případě porušení vnitřního řádu do přísnějšího zařízení např. Dětský domov se školou.*

Dostanou na odchod nějaké finance? Pokud ano kolik a na čem tato částka závisí? *Podle § 24 odstavec 5 b,c zákona 109/2002 sb. mohou děti nejvýše dostat 25.000,- ale tato částka je velmi individuální, osobní dary se poskytují dětem podle věku dítěte, výchovných hledisek stanovených vnitřním řádem zařízení a délky pobytu dítěte v zařízení.*

Poslední otázka se týká vašeho názoru na tzv. Profesionální pěstounskou péči? *Myslím si, že v případě profesionální pěstounské péče se vyskytuje hned několik problematických témat. Za prvé si myslím, že lidé, kteří tuto práci chtějí vykonávat, by měli strávit nějaký čas v praxi mezi dětmi, aby si to vyzkoušeli na vlastní kůži, nebo aby měli aspoň nějaké pedagogické vzdělání. Také si myslím, že hlavní motivací by neměly být pro pěstouny peníze. V současné době ještě naše republika, společnost není připravena na takovýto krok, ještě je tam mnoho mezer, které je třeba vyplnit.*

Během celého rozhovoru bylo patrné zaujetí pana ředitele pro práci s dětmi, jeho snahou ulehčit jim pobyt v ústavní výchově, zmírnit jejich bolest a trápení a pomoci jim postavit se

na vlastní nohy v samostatném životě, po opuštění domova. Sociální pracovnice mi velmi ochotně poskytla odpovědi na všechny otázky a připadalo mi, že prostě patří na toto místo.

4.3 KAZUISTIKY

Kazuistiky jsou strukturovány do následujících částí: klíčové údaje, zdravotní anamnéza, rodinná anamnéza, školní anamnéza, osobní anamnéza- vývoj dítěte v ústavní péči a sociální anamnéza. Kvůli zachování soukromí, jsem pro účely této práce změnila jména dívek z dětského domova, na základě zákona č. 101/2000 o ochraně osobních údajů.

KAZUISTIKA Č. 1 LENKA

Dívka 25 let

Datum přijetí do DD: 2003 na základě předběžného opatření dle §76 a o.s.ř.

Důvod přijetí: nezajištěna řádná výchova o dítě, neúnosné bytové podmínky

Rodina: neúplná, dysfunkční, Otec Romského původu, vzdělání neuvedeno, bydliště neznámé. Matka zemřela na diabetes-syndrom náhlého úmrtí. Sourozenci- nevlastní, z otcovy strany, žádný kontakt

Zdravotní anamnéza

Žádné závažné nemoci nebo poruchy chování, dívka byla celkově zdravá a v pořádku.

Rodinná anamnéza

Lenka se narodila do úplné rodiny, otec ale matku opustil a prodal byt, ve kterém bydleli. Matce, která se nedokázala rychle se situací vyrovnat, byla dcera odebrána a umístěna do DDD. Dívka tehdy patnáctiletá se v domově adaptovala poměrně rychle. Postihla ji ale nepřijemná tragédie. Matka si během půl roku, kdy dcera pobývala v DD, zařídila práci, bydlení aby splňovala podmínky soudu, a noc před tím než si vyzvedla dceru, zemřela na diabetes – syndrom náhlého úmrtí. Dívka se těšila domů a na matku, místo toho ji druhý den policisté řekli o smrti matky. Otec o dívku nejeví zájem, pouze když dovršila 18 let, dostavil se kvůli dědictví po matce, jestli dcera nezdědila nějaké peníze. Lenka má k otci velmi záporný vztah a nevyhledává ani neudrhuje kontakt s ním a jeho rodinou.

Školní anamnéza

Dívka je učenlivá, chytrá, spolehlivá, prospívá s výborným ohodnocením. Absolvovala vyšší odbornou školu sociální Brno , jako jedna z nejlepších studentů. Momentálně studuje ve 3. ročníku Vyšší odborné školy obor sociální práce.

Osobní anamnéza

Po přijetí do DD je dívce vypracován plán osobního rozvoje. Rozvoj zaměřen na prohlubování návyků. Zapojena aktivně do činností DD, budování vztahu ke sportu, postupné získávání důvěry k vychovatelům, udržování komunikace s vrstevníky, rozvoj a udržování kladného vztahu ke škole, zprostředkování nových poznatků, v knihovně, kulturní a společenské akce, rozvoj morálky, čestného chování, osamostatňování, pomoc s adaptací na nové prostředí a pomoc překonání smrti matky. Prevence onemocnění, vykonávání domácích prací, podpora v hledání a rozvíjení zájmů- velmi pěkně malovala a oblíbila si skupinový tanec.

Sociální anamnéza

V lednu 2003 bylo nařízeno předběžné opatření, na jehož základě byla dívka odebrána matce, předána do DDÚ dle § 76a o.s.ř, a téhož měsíce umístěna do DD. Lenka je velmi chytrá a milá, přes tragédii s matkou se přenesla poměrně rychle, bez problémů. Dívka žije momentálně s přítelem, ke kterému se bude po dovršení 26 let stěhovat. Otce nesnáší, neudrhuje žádný kontakt s ním a jeho rodinou. Do dětského domova se vrací ráda, pro rady, vidět se s bývalými vychovateli a spolubydlícími.

KAZUISTIKA č.2 JANA

Dívka 21 let

Datum přijetí do DD: 10/ 2004 na základě předběžného opatření dle § 76a o.s.ř.

Důvod přijetí: odebrání matce, neschopnost výchovy a zaopatření dítěte

Rodinná anamnéza

Otec- cizinec, nežije s matkou, pobyt neznámý. Matka - tulačka, střídavý pobyt v azylových domech, střídá partnery, psychické problémy, časté požívání alkoholu, děti jí byly několikrát odebrány, navraceny a znovu odebrány Jana má vlastního bratra který je ve

výkonu trestu, nesplnil 200 hodin veřejně prospěšných prací, nebyli spolu v jednom DD, byl ve výchovném ústavu.

I přesto jak se v minulosti její matka chovala, Jana jí v nedávné době sehnala psychiatrickou pomoc a dokonce matce našla práci v Německu, s tím že ji tam i odvezla. Je přirozeně inteligentní se smyslem pro odpovědnost. S vlastním otcem se vůbec nestýká, s matkou udržují kontakt. Je zklamaná ze svého bratra protože nezvládnul lehčí trest, a proto je teď zbytečně ve výkonu trestu.

Zdravotní anamnéza

Při nástupu do domova lehce podvyživená, jinak celkově zdravá, živější. Nezjištěny žádné psychické poruchy.

Školní anamnéza

Při přijetí adaptační fáze proběhla rychle a bez problémů. Jana po příchodu do dětského domova, přišla i do nové školy, učivo jí nedělalo žádný problém, je poměrně chytrá a ctižádostivá. Je živá, přátelská a na všechno má svou odpověď, je upovídaná ale v kladném slova smyslu. Momentálně studuje programování strojů na Vyšší odborné škole, ale chce se znovu pokusit úspěšně zvládnout přijímací zkoušky na právnickou fakultu Masarykovy univerzity.

Osobní anamnéza

Po nástupu do DD vypracován individuální plán rozvoje osobnosti dítěte, zaměřený na rozvíjení nových poznatků, kontrola přípravy do školy, hospodaření s kapesným, prosazování ve skupině, rozvoj praktických dovedností, základy ručních prací, hygiena, práce na udržování pořádku. Učení sebekritice, rozvíjeny praktické dovednosti, zlepšení komunikace s dospělými, upevňování pracovních návyků, osamostatňování, větší zodpovědnost, zapojení do sportovních aktivit DD, zvládnutí obsluhy spotřebičů, omezování projevů pubertálních nálad. V září 2008 psychologické vyšetření pro posouzení vhodnosti umístění do pěstounské rodiny. Na období 2007/ 2008 rozvoj zaměřen na sportovní činnosti, kroužky, vedena ke správnému držení těla, sexuální výchova, kontroly u lékaře, medikace, upevňování smyslu pro pořádek, zdvořilostní návyky, rozebírání nástrah dospívání. Momentálně se Jana snaží mít vlastní stánek na zmrzlinu, s pomocí ředitele zařízení sepsala žádost. Ve svém plánu myslí Jana i na DDD s tím že 10% z výnosů stánku půjde jako finanční pomoc dětskému domovu.

Sociální anamnéza

Rodina v evidenci OSPOD, pro podněty ze ZŠ i praktického lékaře. V říjnu 2003 nad rodinou stanoven dohled OSPOD, z podnětů OSPOD zahájeno řízení o výchovném opatření dle § 81 o.s.ř., dětem stanoven opatrovník. V říjnu 2004 opakované podněty ředitele ZŠ na OSPOD pro velké problémy s matkou. Téhož měsíce nařízeno předběžné opatření, dívka předána do péče DDÚ, poté do péče DD. Jana se v domově rychle přizpůsobila, je spokojenější, přátelská, prospívá ve škole.

KAZUISTIKA Č.3 TEREZA

Dívka 16 let

Datum přijetí do DD: 4/2007 na základě předběžného opatření dle § 76a o.s.ř.

Důvod přijetí: odebrána matce z důvodu ohrožení zdraví a výchovy dítěte

Rodina: dysfunkční, matka a sestra, otec se s rodinou nestýkal a nejeví zájem o kontakt.

Rodinná anamnéza

Tereza je 16 letá dívka s nařízenou ústavní výchovou. Do svých 9 let vyrůstala v nefunkční rodině, která nedokázala zajistit všechny nutné potřeby pro její zdravý vývoj. Společně s matkou a sestrou bydlela v malém městě na jižní Moravě. Matka často ve větší míře konzumovala alkohol a výchově Terezy se nevěnovala. Roli matky zastávala starší sestra. Péče ale byla nedokonalá a tak byla Tereza pracovníky sociálního odboru péče o děti, umístěna do krizového centra, posléze na základě rozhodnutí soudu do nedalekého dětského domova.

Zdravotní anamnéza

Z dokumentů je zřejmé, že její zdravotní stav nebyl nejlepší. Byla podvyživená, na svůj věk malá vzrůstem, měla řídké vlasy a stále bledá ve tváři. Její chování a vyjadřování bylo nečekaně velmi živelné. Byla zvědavá, neustále vyjadřovala pozornost všech ve svém okolí. Prahla po fyzickém kontaktu, což se projevovalo její touhou neustále se někoho jakkoliv dotýkat. Vychovatelé ji označovali jako „divočejší“ a „hyperaktivní“, odborná vyšetření zaměřená na zjištění či potvrzení hyperaktivity ale provedena nebyla.

Osobní anamnéza

V domově zůstala cca 2 roky, poté byla svěřena do pěstounské péče vybraným uchazečům. Ta trvala necelé 2 roky a Tereza opět „putovala“ do krizového centra, poté do dětského domova. Ne však do původního, ale na žádost bývalého pěstouna do zařízení v krajském městě, jelikož ten nadále (s vědomím OSPOD) udržoval s Terezou kontakt. V „novém“ dětském domově se Tereza velmi rychle adaptovala do místního dětského kolektivu. Působila (a stále působí) sebevědomým dojmem, zásadně upřednostňovala své zájmy a potřeby před vším ostatním. Otevřeně až neomaleně kritizovala vše, co se jí nelíbilo. Pokud nedosáhla svého cíle, začaly u ní projevy agrese a vzteku, kdy vulgárně nadávala ostatním dětem, ničila své osobní věci apod. Postupem času, když zjistila, že její neadekvátní požadavky nebudou vyslyšeny, dokázala původní myšlenky záhy vyměnit za jiné. Nadále u ní převládalo chování, kdy jejími hlavními zájmy bylo vyžadovat splnění svých potřeb, zasahování do případů, které se jí netýkaly a nevyžádaný fyzický kontakt (pošťuchování, skákání na záda, chytání za ruce atd.). Vychovatelé se s Terezou na základě IPRODu snažili pracovat, poté co se potvrdila diagnóza AD/HD, pozměnili způsob jednání, vypracovali nový individuální plán který zahrnoval odlišný přístup oproti minulosti.

Školní anamnéza

Pedagogové ze základní školy, do které Tereza nastoupila, si začali stěžovat na její chování během vyučování, nerespektování jejich autority a požadavků či celkovou nekázeň, kdy původcem většiny sporů uvnitř třídního kolektivu byla právě Tereza. Po rapidním zhoršení prospěchu a výše uvedenému již začalo být jasné, že nejde jen o projevy chování spojené s vyrovnáváním se s ústavní deprivací, ale o možnou hyperkinetickou poruchu ADHD. Po odborných diagnostických vyšetřeních byla tato porucha potvrzena.

Sociální anamnéza

Podobně jako ve škole se chovala i v dětském domově, kde se i přes výtky vychovatelů a negativní reakce dětí na její přítomnost, neustále snažila dělat vše jinak, než bylo žádoucí. Tereza je divočejší, jako autoritu považuje pouze ředitele zařízení, je drzá. Po návratu z pěstounské péče odmítla další pokus. Pěstounská rodina k Tereze nepřistupovala jako k dítěti s AD/HD, ale snažila se, zvládnout situaci bez odborníků. Tereza se tak s pěstounkou-matkou, která měla jiné očekávání, dále nesnesla. Po návratu do domova Tereza odmítla další pěstounskou péči a jako autoritu uznávala pouze ředitele. Momentálně se

v domově nenachází, za hrubé porušení vnitřního řádu a povinností dítěte byla přesunuta do dětského domova se školou.

Vybrala jsem tyto tři dívky z několika dětí, hlavně proto že jsem chtěla poukázat na to, že i přese všechny útrapy v jejich životě, je dětský domov nakonec pro ně lepší místo pro život, a toto je společný jmenovatel všech tří kazuistik.

4.4 VÝZKUMNÉ ZÁVĚRY

Z výzkumu vyplynulo, že rozvoj osobnosti dítěte v dětském domově probíhá pomocí Individuálního plánu rozvoje osobnosti. Cílem tohoto šetření je rozbor kazuistik a rozhovorů, tím jsem chtěla poukázat na to, jakým způsobem dochází v dětském domově Dagmar k rozvíjení osobnosti dítěte a celkové péči o klienty. Zjistila jsem, že se jedná o komplexní dokument, který má podle pracovníků významnou úlohu. Po přijetí dítěte do dětského domova je mu vypracován individuální plán rozvoje osobnosti. Při jeho tvorbě a realizaci se v dětském domově zaměřují na ty oblasti, které nejsou dostatečně osvojeny. Na druhé straně jsou však posilovány ty schopnosti a dovednosti, které jsou již u dítěte získané.

Díky informacím o dítěti je pro každé z nich individuálně vzhledem k jeho schopnostem vypracován plán, který je vždy vyhodnocen a na jeho základě vypracován následně nový plán pro následující rok. Vypracované případové studie se týkají tří dívek. Je zřejmé, že všechny tři děti měly jedno společné, z různých důvodů nemohly vyrůst ve své biologické rodině. Všechny ze tří uvedených dětí byly umístěny do dětského domova kvůli nepříjemné sociální situaci spojené s výchovnými problémy, které se projevovaly nevhodnými bytovými podmínkami, zanedbáváním zdravotní péče, výživy a nedostatečnou ochranou dítěte. Spojujícím prvkem pro tyto děti byla tedy dysfunkční rodina. Ani v jednom případě návrat dětí zpět do rodiny nebyl možný. U Lenky (kazuistika č. 1) byl hlavním důvodem pro umístění do dětského domova, sociální a bytová situace její matky, návratu do biologické rodiny bohužel zabránila smrt matky. Navzdory tomu, dívka vyrostla v chytrou a prozatím úspěšnou dívku, díky péči a starostlivosti pracovníků dětského domova Dagmar. Jana skončila v DD díky neschopnosti a alkoholismu své matky, její bratr se dostal do výchovného ústavu, ale udržují spolu kontakt. Přesto se Jana zachovala velmi zodpovědně a postarala se o svou matku, i když je pořád klientem DD. Jana studuje, bydlí v horním patře domova ve startovním bytě a chce se úspěšně dostat na právnickou fakultu Masarykovy univerzity. Kazuistika č. 3 o Tereze poukazuje na to, že dívka v pěstounské péči s AD/HD bez odborné pomoci nevydržela a návrat do dětského domova byl pro dívku lepší variantou. Tam

se jí dostalo řádného vyšetření, a odborného přístupu. Dětský domov Dagmar je specifický svým umístěním, ačkoli je blízko centra, okolí domova nic nenarušuje a je z jedné strany krytý lesoparkem a děti mají k dispozici nově opravené hřiště. Z rozhovoru s ředitelem a při prohlídce dětského domova jsem se dozvěděla, jaké změny byly provedeny po jeho nástupu na vedoucí místo. V první řadě je teď místo jídelny společenská místnost, z rodinných buněk a zbývajících prostor byly odstraněny staré depresivní obrazy a nahrazeny vlastními dekoracemi dětí, barevnými koberci, bývalá paní ředitelka trvala na vykání klientů vychovatelům, toto bylo nově zrušeno a všichni si v rodinkách tykají. Také už neprobíhají hromadné snídane v jídelně, ale v každé rodinné buňce zvlášť. Děti dostanou určitý obnos, se kterým se učí hospodařit. Nakupují suroviny na snídani tak, aby se zbytečně pečivo nevyhazovalo, a taky se učí, že když něco ušetří, mohou si koupit něco pro sebe. Zajímavým počinem je i benefiční koncert „Dagmar music fest, který proběhl už podruhé a jeho výtěžek využily děti na nákup lístků na koncerty, divadla a podobné kulturní akce. Rozhodně si myslím, že pan ředitel má vizi a pomalu se snaží, jak sám řekl uskutečnit nápady, které měl jako vychovatel.

ZÁVĚR

Dětský domov nahrazuje dětem péči, kterou jim jejich rodiče nemohli, neuměli nebo nechtěli poskytnout. Důvody umístění dětí do dětského domova jsou tedy převážně sociálního charakteru a neplnění povinností vyplývajících z rodičovské zodpovědnosti, děti nemívají vážné poruchy chování, pouze problémy v chování související s nedostatečným edukačním působením v rodinném prostředí. Můžeme tedy tyto děti označit za děti se sociálním znevýhodněním a děti v riziku poruch chování, které jsou ohroženy ve svém vývoji.

Ve své bakalářské práci jsem se snažila pečlivě prozkoumat systém péče Dětského domova Dagmar a po výměně ředitele i nové změny, které jsou zmíněné ve výzkumném závěru. Hlavním cílem mé práce bylo poukázat na celkovou odbornou péči dětského domova o děti, které jim byly svěřeny na základě rozhodnutí soudu a seznámit s koncepcí – individuálního plánu rozvoje osobnosti dítěte. Cíle práce byly tedy naplněny, chtěla jsem poukázat na to co je v dětském domově Dagmar odlišné než v jiných dětských domovech. Prozkoumala jsem pečlivě i historickou stránku domova a náplň práce zaměstnanců domova.

Celý čas co jsem bakalářskou práci tvořila a chodila do dětského domova na návštěvy, mi pořád zněla v hlavě píseň v podání Daniela Hůlky, znám ji už dlouhá léta, ale najednou mi přišla velmi výstižná právě u problematiky opuštěných dětí.

Stůj, hled' ty slzy, které sládnou,

stůj, jde o chvíli mimořádnou.

Z přítmi na svět vchází

vzácný příchozí.

Čemu jde vstříc?

Bože, snad mu tu nic nehrozí.

Stůj i ty prostý kolemjdoucí,

zář náhle vzešla ze tmy tmoucí.

Dívej, na svět vstoupil zázrak člověčí,

křikem dal znát,

že chce snídat a spát v bezpečí.

Ten právě příchozí žádá své, žádá své

*jen slůvko hřejivé, laskavé,
ten právě příchozí žádá kout, vlídný kout,
v němž moh by ulehnout, spočinout.*

*Měl bys dál ho nosit na rukou
i vést do školních tříd.
Ten právě příchozí chce žít.*

*Stůj, ty, kdo děti v nouzi vídáš,
stůj, i ty za ně zodpovídáš.
Kéž nám všem je výzvou jejich trýzeň velická,
kéž nikdo z nich
za náš společný hřích
nepyká.⁴⁴*

Text písně vyjadřuje to, co bych si přála i já, aby děti, které se nacházejí v dětských domovech, netrpěly za chyby rodičů víc než je nutné a dětský domov jim byl místem, kam se mohou vrátit beze strachu.

Z provedeného výzkumu vyplynulo, že dětský domov se zásadním způsobem podílí na rozvoji osobnosti dítěte a můžeme říci, že všim, co pro dítě dělá. Již před přijetím dítěte do dětského domova jsou pro něj vytvářeny vhodné podmínky, následně je vypracován plán rozvoje osobnosti, v rámci kterého jsou zajišťovány jeho základní potřeby až po možnost úspěšného rozvíjení se a realizování se v zájmových činnostech. V rámci budoucího samostatného života a osamostatnění se je mladý člověk zásadně zapojen do činností dětského domova spojených s chodem vlastní rodinné skupiny, kde se učí péči a obsluze sebe sama.

Jak dětský domov, tak orgán sociálně-právní ochrany dětí má snahu o zachování kontaktu dítěte s rodinou, pouze pokud by to neohrozilo jeho vývoj. Stěžejní je tedy přístup rodičů k situaci a míra přesvědčení a vůle tuto situaci změnit. Pro další šetření by bylo přínosné zabývat se problematikou podpory a práce s rodiči, jejichž dítě je umístěné do zařízení, ale také i problematikou optimalizace kvality života dětí vyrůstajících v dětském domově a na možnostech, které by těmto dětem umožnily prožít plnohodnotný život jak v dětství, tak v dospělosti.

⁴⁴ Hudba: Karel Svoboda. Text: Zdeněk Borovec.

Seznam použité literatury

HENDL, Jan. Kvalitativní výzkum: základní teorie, metody a aplikace. 2., aktualiz. vyd. Praha: Portál, 2008, s. 102, ISBN 978-80-7367-485-4.

HRDLIČKOVÁ, Vlasta a Jiřina PÁVKOVÁ. Výchovně vzdělávací práce v dětských domovech. 1. vyd. Praha: Státní pedagogické nakladatelství, 1987, 219 s. ISBN 14-554-87

KUSÝ, Daniel. Klady a zápory výchovného procesu v Dětském domově Dagmar očima jeho dětí: Diplomová práce. Brno: Masarykova univerzita, Fakulta pedagogická, 2009. Vedoucí diplomové práce Mgr. Ema Štěpařová.

LANGMEIER, Josef a Dana KREJČÍŘOVÁ. Vývojová psychologie. 2., aktualiz. vyd. Praha: Grada, 2006, 3 Psyche (Grada) .s.282. ISBN 80-247-1284-9.

MATĚJČEK, Zdeněk. O rodině vlastní, nevlastní a náhradní. Praha: Portál, 1994, s.22-23, ISBN 80-85282-83-6.

MATĚJČEK, Zdeněk. Co děti nejvíc potřebují. Vyd. 3. Praha: Portál, 2003, s.25-26. ISBN 80-7178-853-8.

MATOUŠEK, Oldřich. Rodina jako instituce a vztahová síť. 2. rozš. a přeprac. vyd. Praha: Sociologické nakladatelství, 1997, s. 50, ISBN 80-85850-24-9.

MUSILOVÁ, Marcela. Případová studie jako součást pedagogické praxe: [metodika]. Vyd. 1. Olomouc: Univerzita Palackého, 2002, s.16, ISBN 80-238-8934-6.

NOVOTNÁ, Věra a Vladimír FEJT. Sociálně-právní ochrana dětí. Vyd. 1. Praha: Univerzita Jana Amose Komenského, 2009, 256 s. ISBN 978-80-86723-77-8.

PIPEKOVÁ, Jarmila. Osoby s mentálním postižením ve světle současných edukativních trendů. Vyd. 1. Brno: MSD, 2006, 208 s. ISBN 80-86633-40-3.

ŠKOVIERA, Albín. Dilemata náhradní výchovy: [teorie a praxe výchovné péče o děti v rodině a v dětských domovech]. Vyd. 1. Praha: Portál, 2007, s.109, ISBN 978-80-7367-318-5.

VOCILKA, Miroslav. Dětské domovy v České republice: (charakteristika jednotlivých dětských domovů). Vyd. 1. Praha: Aula, 1999, 268 s. ISBN 80-902667-6-2.

Legislativa

ČESKO. Zákon č. 109/2002 Sb., o výkonu ústavní nebo ochranné výchovy ve školských zařízeních a o preventivně výchovné péči ve školských zařízeních, ve znění pozdějších předpisů,

ČESKO. § 29 zákona č. 359/1999 Sb., o sociálně-právní ochraně dětí, ve znění pozdějších předpisů), ISSN 1211-1244.

ČESKO. § 30. Zákona č. 561/2004 Sb., Školský zákon,

Internetový zdroj

[online]. [cit. 2014-04-21]. Dostupné z: <http://www.dddagmar.cz/>

Seznam příloh

Příloha č.1 Výchozí standarty pro výchovný program osobnosti dítěte

Příloha č.2 Vzorový IPROD

Příloha č.3 Vzdělávací program základní standarty pro předškolní věk

Obrázek č. 1 Zdroj: (<http://filmy.cz247.cz/clanek/828558-kuky-se-vraci>)

Obrázek č. 2 Zdroj: (<http://filmy.cz247.cz/clanek/828558-kuky-se-vraci>)

Obrázek č.3 Zdroj: (organizační řád DDD, vlastní tvorba)

Příloha č. 1

Výchozí standarty pro výchovný program osobnosti dítěte

1. Osobní hygiena

2. Sebeobsluha, oblékání a obuv. Péče o oděv a obuv

3. Péče o zdraví a zdravý životní styl, nemoc

4. Zdravá výživa a základy vaření

5. Rodinná a sexuální výchova

6. Pracovní výchova - provoz domácnosti, úklid, domácí práce

7. Společenské chování, sociální dovednosti a hodnotový systém

8. Občanská výchova

9. Doprava, cestování, pošta, telekomunikace

1. Osobní hygiena

3 - 6 let Samostatnost při mytí rukou a obličeje, čištění zubů, česání vlasů, sprchování s dohledem.

6 - 10 let Mytí vlasů, sprchování celého těla, starost o čistotu uší, nehtů, používání WC.

10 - 15 let	Specifická hygiena chlapců-dívek, stříhání a úprava nehtů, používání kosmetických přípravků, úprava účesu.
nad 15 let přípravky, kosmetičky. lůžko.	Péče o komplexní tělesnou hygienu, péče o chrup, vlasy, pleť, kosmetické holení, barvení vlasů, pedikura, manikura, návštěva kadeřníka, Pomoc mladším dětem při osobní hygieně, oblékání, ukládání na Důsledky špatné hygieny.

2. Sebeobsluha, oblékání a obuv. Péče o oděv a obuv

3 - 6 let	Rozpoznání základních součástí oděvu, obuvi, zavázání tkaniček, zapnutí knoflíků a zipů, správný postup při oblékání. Základy ukládání oděvů a obuvi a osobních věcí, čištění obuvi za pomoci druhé osoby.
6 - 10 let	Základní výběr oděvu, obuvi dle ročních období a společenské příležitosti. Ruční praní a sušení prádla, úklid skříně, botníku, čištění obuvi. Účast při balení na cestu. Základní druhy čistících prostředků. Základy šití knoflíků a poutek.
10 - 15 let	Estetika oblékání, obutí, výběr oděvu a obuvi dle příležitosti, ročního období. Pravidelná údržba a ošetřování oděvů a obuvi, ruční praní drobného prádla, žehlení, čistírna oděvů – ceny za čištění, drobné opravy šitím, oprava obuvi – ceny oprav, kompletní péče o obuv, uložení sezónní obuvi. Nákupy oděvů a obuvi s doprovodem – výběr dle materiálu, ceny.
nad 15 let	Základy estetického a vhodného odívání, dámské a pánské doplňky, vázání kravaty. Samostatné nákupy oděvů a obuvi – výběr dle materiálu, ceny. Obsluha automatické pračky, prací a avivážní prostředky, třídění prádla před praním, praní dle druhů materiálů a barvy – údaje výrobců na oděvech, žehlení prádla, odstraňování skvrn, dlouhodobé skladování oděvů, prádla, obuvi. Sbalení oděvů a obuvi na cesty. Obsluha šicího stroje.

3. Péče o zdraví a zdravý životní styl, nemoc

3 - 6 let	Funkce teploměru, význam léků a jejich nebezpečí. Seznámení s důležitými telefonními čísly (první pomoc, hasiči, policie).
-----------	---

	<p>Význam hygieny, základní dětské nemoci, příznaky, pojmenování těla.</p> <p>Dostatek pohybu – sportovní činnosti pro rozvoj koordinace svalové činnosti.</p>
6 - 10 let	<p>Znalost důležitých telefonních čísel (první pomoc, hasiči, policie).</p> <p>Měření teploty, ošetření jednoduchých poranění, náplast, obvaz.</p> <p>Nejčastější nemoci dětí, aplikace základních předepsaných léků.</p> <p>Ochrana před úrazy a nemocemi. Škodlivost drog, alkoholu a kouření.</p> <p>Vedení k návyku každodenní pohybové činnosti, správné držení těla.</p> <p>Hygiena denního režimu -střídání různých druhů zaměstnání s odpočinkem.</p> <p>Pěstovat potřebu žít v příjemném a upraveném prostředí, všimnout si svého okolí.</p> <p>Motivace dětí k zájmové činnosti: zájmové kroužky DD, školy, DDM, hra na hudební nástroj, kulturní akce, akce DD.</p>
10 - 15 let	<p>Základní prostředky první pomoci, ošetření drobných povrchových zranění, obvazování. Základy první pomoci – tepenné krvácení, zástava srdce, zlomeniny, doprava zraněného. Alergie. Význam režimu dne, aktivní činnosti a odpočinku, otužování, správné výživy, pro zdravý tělesný vývoj, negativní vlivy nikotinu, alkoholu, drog. Význam fyzické a duševní práce, motivace ke kladnému vztahu k pracovní činnosti, a zájmu o estetiku prostředí, ve kterém žijeme.</p> <p>Správné držení těla, koordinace pohybů, správné dýchání, zvyšování tělesné zdatnosti.</p> <p>Vnímání uměleckého díla, chápání jeho obsahu, rozlišování hodnoty uměleckých děl. Vlastní tvořivý projev v oblasti zájmové činnosti.</p>
nad 15 let	<p>Příznaky běžných nemocí, základní znalost běžných léčiv, jejich účelu a účinků.</p> <p>Zásady první pomoci – první pomoc při šoku, úrazech hlavy, hrudníku, břicha, páteře, úrazech elektrickým proudem, chemickými látkami, popálení, přehřátí, podchlazení, otravě, uštknutí. Zdravotní pojištění, komplexní péče o nemocného.</p>

Existence alternativní medicíny. Význam a charakter práce v podmínkách demokratické společnosti, návyky efektivní, organizace a využití času určeného k práci, k učení, k zábavě a rekreaci.

Trvalý a iniciativní zájem o stálé zlepšování svého životního prostředí (prostředí DD). Cílená a vědomá zájmová činnost s chápáním jejího významu pro zdravý životní styl.

4. Zdravá výživa a základy vaření

- | | |
|-------------|---|
| 3 - 6 let | Pojmenování a rozlišení základních druhů potravin a nápojů, kladný vztah k ovoci a zelenině, ukládání potravin.
Základní dovednosti: jednoduché pomocné práce v domácnosti. |
| 6 - 10 let | Nakupování základních druhů potravin, orientace v cenách, uložení potravin.
Základní prostředky pro vaření, určení zdraví prospěšných potravin a surovin.
Základní dovednosti po dohledem: namazat chléb, oloupat ovoce, ohřát obsah konzervy, uvařit čaj, kakao, připravit pomazánku, polévka ze sáčku. |
| 10 - 15 let | Základní vybavení kuchyně, ukládání potravin, záruční lhůty potravin, nákup v obchodě.
Praktické dovednosti: uvařit vejce, těstoviny, rýži, brambory, zeleninový, ovocný, salát, polévky, základní manipulace s kuchyňským nářadím, názvy kuchyňských přístrojů. |
| nad 15 let | Druhy surovin a potravin, včetně méně tradičních (koření, příměsi a přílohy).
Energetická hodnota potravin, skladba rodinného jídelníčku z hlediska energetické hodnoty, zdravé výživy a finanční náročnosti, kombinace hlavních jídel.
Péče o dítě z hlediska stravování od 0 do 18 let se zvláštním zaměřením na stravu, malých dětí, negativní účinky nezdravé výživy, druhy diet. |

Praktické dovednosti: manipulace s kuchyňským náradím a přístroji, příprava stravy pro malé děti, příprava snídaně, přesnídávky, oběda, svačiny, večeře, porcování masa, dušení, pečení, smažení, příprava příloh, nápojů, pečiva.

5. Rodinná a sexuální výchova

- 3 - 6 let Rodina – vztahy členů rodiny navzájem, vztah dětí k rodičům.
Základní rozdíly z hlediska pohlaví jedince.
- 6 - 10 let Struktura a poslání rodiny - role otce, matky, citové vazby v rodině, vztahy mezi sourozenci. Funkce ostatních členů rodiny. Práva a povinnosti dětí v rámci rodiny. Úcta k dospělým a starším lidem. Nebezpečí důvěrného kontaktu dětí s cizími lidmi. Základy lidské anatomie - názvy částí lidského těla, základní rozdíly mezi pohlavími.
- 10 - 15 let Význam lásky v rámci lidské sexuality, projevy sexuality, přirozenost zájmu o druhé pohlaví pramenícího z probuzeného pohlavního pudu, nevhodnost vulgárních a cynických projevů v sexuální oblasti vyjadřujících negativistický postoj k osobnosti člověka a jeho životu. Poznatky o pohlavních orgánech a jejich fyziologii, oplození, vývoj plodu, porod.
Projevy dospívání, menstruace-menstruační kalendář, poluce, masturbace, pohlavní styk. Péče o mladší děti - sourozence.
Hygiena a péče o své pohlavní orgány. Zabezpečení základních potřeb rodiny, funkční a nefunkční rodina, rodina a společnost.
- nad 15 let Přirozenost erotických a sexuálních potřeb člověka (význam pro zachování lidského rodu), nerozlučné sepětí pudového sexuálního života člověka s jeho životem citovým a celou jeho osobností.
Výběr partnera, rozdíl mezi kamarádstvím, přátelstvím a láskou, milenecké vztahy.
Manželství – vrchol partnerského vztahu, sňatek – legalizace vztahu.
Vztahy mezi manželi (láska, důvěra, odpovědnost, obětavost). Plánované rodičovství, těhotenství, porod, význam dědičnosti a vrozených faktorů pro

vývoj osobnosti člověka. Péče o dítě z hlediska zajištění jeho základních potřeb, vybavení dítěte v předškolním a školním věku, ceny.

Odpovědný vztah k mladším dětem a vrstevníkům, ochota, vzájemná pomoc druhým. Rozvod – příčiny, důsledky pro celou rodinu.

Úmrtí v rodině – pohřeb, dědictví.

Rizika mimomanželských vztahů, promiskuita, heterosexuality, homosexualita, sexuální deviace, sexuální poruchy, předmanželské a manželské poradenství, pravidelné lékařské prohlídky, antikoncepce.

6. Pracovní výchova -provoz domácnosti, úklid, domácí práce

- 3 - 6 let Uložení hraček, knih, osobních věcí.
Úklid místa po hře, základy pravidelnosti v ukládání osobních věcí.
Pomoc při domácích pracích – přinesení, podání, asistence.
- 6 - 10 let Vytváření kladného vztahu k práci a učení, vedení k systematické přípravě do školy, chápání významu vlastního učení a svědomité přípravy do školy jako specifické formy pracovní činnosti.
Základy hygieny tělesné a duševní práce – učít děti organizovat a rozdělit si práci, vypracovat si její plán, umět rozlišovat úkoly hlavní a vedlejší.
Základní techniky a postupy duševní práce (jak se učit, jak pracovat s knihou), vedení k hodnocení vlastní práce.
Základní povinnosti z hlediska provozu domácnosti, rozdělení povinností v rodině.
Utírání prachu, obsluha vysavače, úprava lůžka, mytí nádobí a jeho ukládání.
Vynášení a třídění odpadků.
Environmentální přístup k okolí. Čistota WC a koupelny.
Péče o pokojové rostliny. Práce na zahradě: hnojení, uhrabávání, setí, sázení, okopávání, pletí, zalévání, sklizeň a využití pěstovaných plodin, jejich uskladnění, hrabání suché trávy, listí, sněhu.
Ruční práce: práce montážní a demontážní s využitím stavebnic a modelů, skládanek, výrobky z papíru, kartonu, textilu, drobného materiálu.
Základy šití – steh přední, zadní. Přišití knoflíku, poutka, patentu.

10 - 15 let Základy hygieny tělesné a duševní práce – učit děti organizovat a rozdělit si práci, vypracovat si její časový plán, umět rozlišovat úkoly hlavní a vedlejší, racionálně využívat čas, dodržovat pracovní postupy, bezpečnost a hygiena práce, kvalitní a včasné plnění úkolů.

Základní techniky a postupy duševní práce (jak se učit, jak pracovat s knihou, jak si dělat poznámky apod.), správné a kritické hodnocení výsledků vlastní práce.

Pravidelná starost o domácnost – mytí podlahy, ošetřování povrchů nábytku, druhy čisticích prostředků, péče o květiny a estetický vzhled prostředí, převlékání ložního prádla, mytí nádobí a jeho uložení, základní péče o kuchyňské přístroje, jejich obsluha a údržba, starost o čistotu koupelny a WC, základy práce s náradím (kleště, šroubovák), samostatná péče o pokojové rostliny.

Základní příjmy a vydání v provozu domácnosti (teplo, teplá voda, studená voda, plyn, elektrická energie, nájem – inkaso, zálohy - vyúčtování, odpady, poplatky za chovaná zvířata, pojištění). Šetření energií a materiálem. Spotřeba spotřebičů a jejich energetická náročnost.

Environmentální výchova - třídění odpadu, budovat kladný vztah přírodě a okolí. Zabezpečení základních potřeb rodiny, rovnováha mezi příjmy a výdaji. Možnosti zabezpečení v mimořádných finančních situacích.

Práce na zahradě: hnojení, rytí, uhrabávání, setí, sázení, okopávání, pletí, zalévání, sklizeň a využití pěstovaných plodin, jejich uskladnění, hrabání suché trávy, listí, pozorování a určování rostlin, pozorování počasí, sledování předpovědí, pěstování vybraných druhů zeleniny, ovoce, okrasných rostlin.

Ruční práce: výrobky z papíru, kartonu, textilu, dřeva, plechu, drátu, plastických hmot. Modelářství - práce montážní a demontážní s využitím stavebnic a modelů.

Základy šití – steh přední, obnitkovací, zadní, křížkový, stonkový aj. dle potřeby. Drobné opravy prádla, oděvů. Základy strojového šití – zacházení se šicím strojem. Dle zájmu a schopností základy vyšívání, háčkování, pletení a jiné techniky.

nad 15 let

Pěstování a upevňování návyků samostatné a kolektivní činnosti, zásady teamové práce, kooperace, vzájemná spolupráce, respekt. Vedení ke svědomitému učení a plnění školních povinností, podněcování zájmu o další vzdělávání, k rozšiřování a prohlubování vědomostí a dovedností v oblasti odborného vzdělání, techniky individuálního získávání vědomostí, rozvíjení kladného vztahu ke zvolenému povolání.

Hygiena tělesné a duševní práce – organizace a rozdělení práce, časový plán, úkoly hlavní a vedlejší, racionální využití času, dodržovat pracovní postupy, bezpečnost a hygiena práce, kvalitní a včasné plnění úkolů, správné a kritické hodnocení výsledků vlastní práce.

Komplexní údržba bytu – mytí oken, péče o nábytek, údržba podlah a podlahových krytin, malování, nátěry dřeva, údržba bytového příslušenství, škůdci v domácnosti, úklid schodiště, sklepa, půdy, úklid po malířích, odstraňování poruch v domácnosti. Péče o pokojové rostliny - přesazování, hnojení, rozmnožování. Zdokonalování dovedností v rozmanitých manuálních činnostech, šetrné zacházení s nástroji, materiálem, energií a předměty společného vlastnictví, samostatné vykonávání činností ve prospěch dětského domova.

Vybavení domácnosti – kuchyně, ostatní pokoje z hlediska přiměřenosti, potřeby a cenové náročnosti.

Doklady k domácnosti – smlouvy apod., zajištění bezpečnosti, výpis katastru nemovitostí. Náklady a příjmy domácnosti, rozpočet na rok, měsíc, týden.

Kontrola výdajů. Inkaso, SIPO. Finanční hospodaření domácnosti - rozpočet rodiny, pojištění domácnosti, nájem, půjčky. Hypotéky, složenky, účty, vkladní knížky, bankomat.

Práce na zahradě: hnojení, rytí, uhrabávání, setí, sázení, okopávání, pletí, zalévání, sklizeň a využití pěstovaných plodin, jejich uskladnění, hrabání suché trávy, listí, pozorování a určování rostlin, sledování předpovědi počasí - plánování zahradnických prací. Pěstování vybraných druhů zeleniny, okopanin, ovoce, okrasných rostlin.

Ruční práce dle vlastního návrhu a volby různých druhů materiálů. Práce s elektrickými přístroji a nářadím, obsluha domácích přístrojů. Ruční šití, strojové šití, (drobné oděvní součástky a bytové doplňky). Dle zájmu rozvíjení háčkování, pletení, vyšívání, netradiční textilní techniky apod.

7. Společenské chování, sociální dovednosti a hodnotový systém

- 3 - 6 let Vyjadřování v kolektivu vrstevníků, pozdrav (druhy a jeho vhodnost), poděkování, prosba, oslovení, chování u stolu, zacházení s příborem, základní formy sociálního styku. Rozpoznání dobra a zla, četba pohádek a příběhů.
- 6 - 10 let Vyjadřování v kolektivu vrstevníků, dospělých – způsob konverzace. Chování ve škole, k dospělým, v obchodě, v dopravním prostředku, na ulici, pomoc starým, nemocným lidem a malým dětem. Učit se předcházet konfliktním situacím a v případě nutnosti se je učit řešit. Správné jednání s autoritou, znalost sociálních norem a pravidel, získání svědomí.
- 10 - 15 let Základy stolování (správné sezení, způsob servírování, slavnostní prostírání, konverzace u stolu), chování ve společnosti – kino, divadlo, koncert, restaurace, dopravní prostředky.
Smysl pro povinnost a pravidla, zvnitřnění sociálních norem, respekt obecným normám.
- nad 15 let Chování k mladším, starším, chování ke starým lidem, chování mezi mužem a ženou. Chování ve společenských institucích, jednání se zástupci státní správy a samosprávy, vyřizování žádostí.
Chování v restauraci (příchod, usazení, objednání, konzumace, placení, slavnostní tabule).
Chování na veřejnosti, zpěv, hra na hudební nástroj, taneční kurzy.
Dodržování vlastní mravní zásady univerzálně platné, smysl pro spravedlnost a čestnost.

8. Občanská výchova

- 3 - 6 let Vlastní jméno, příjmení, datum narození, adresa bydliště.
Základní pravidla soužití v rodině (v DD) formou přiměřenou věku dítěte.
- 6 - 10 let Obec, město, kde žijeme, struktura a funkce města. Základní seznámení s vnitřním řádem a pravidly DD.

	Zásady ohleduplného soužití mezi lidmi, pěstování šetrného a hospodárného vztahu k výsledkům lidské práce, osobnímu a společenskému vlastnictví.
10 - 15 let	Základní lidská práva, povinnosti občanů, práva a povinnosti svěřenců DD, občanství, základní právní předpisy, základní přehled sociálních dávek. Orgány obce, státu, státní správa, mocenské orgány státu. (státní znak, hymna, prezident, hlavní město ČR, úřady státní správy, městský úřad a jeho odbory, policie, soudy, vláda, parlament, politické strany). Vyřizování osobních dokladů (občanský průkaz, pas, kopie rodného listu apod.) Šetrný vztah k osobnímu a společenskému vlastnictví. Příprava na volbu povolání – schopnost sebepoznání a sebehodnocení, oblíbené předměty ve škole, rozvíjení zájmových aktivit, utváření osobnostních vlastností, pracovních dovedností a návyků.
nad 15 let	Zaměstnání (Zákoník práce): práva a povinnosti zaměstnavatele – zaměstnance, pracovní smlouva, dohoda o provedení práce, vznik a ukončení pracovního poměru (výpověď, okamžité zrušení, dohoda), platový výměr (hrubá a čistá mzda, odpočty, odvody, srážky ze mzdy), ostatní důležité poznatky (BOZP, nároky na dovolenou, odpočinek mezi směnami apod.), sepsání životopisu, žádosti o zaměstnání. Bydlení: trvalé, přechodné, vztah majitel – podnájemník, stížnost, reklamace bytu státní, družstevní, v osobním vlastnictví, rodinný dům, žádost o byt, ubytování, byt – koupě, prodej, výměna. Státní správa a samospráva: krajský úřad, okresní úřad, městský úřad, úřad práce, finanční úřad, okresní správa sociálního zabezpečení, Policie ČR, Městská policie, soudy, žádosti o vystavení osobních dokladů, žádost o občanství, žádosti na jednotlivých odborech úřadů včetně sociálních dávek.

9. Doprava, cestování, pošta, telekomunikace

3 - 6 let	Základní dopravní prostředky, jednoduché zásady bezpečnosti při cestování. Základní druhy poštovních zásilek - pohled, dopis, balík. Základy zacházení s telefonem. Orientace v okolí bydliště.
6 - 10 let	Druhy dopravních prostředků, zakoupení jízdenek MHD, informace o odjezdech vlaku, autobusu. Základní pravidla silničního provozu, semaforey,

přechody pro chodce. Odeslání pohledu, dopisu - náležitosti poštovních zásilek.

Telefonování - volba čísla, tel. hovor-pravidla, odkud můžeme telefonovat.

10 - 15 let Dopravní značky, základní pravidla silničního provozu. Možnosti osobní, hromadné a nákladní přepravy - způsoby zajištění.
Základní orientace v jízdních řádech, zakoupení jízdenek, přestupy. Vybavení na cesty, správné zavazadlo.
Orientace na poště - odeslání pohledu, dopisu, balíku - náležitosti poštovních zásilek. Telefonní hovory – veřejná telefonní stanice, tel. karta, mobilní telefony. Internet, email.

nad 15 let Dopravní značky, pravidla silničního provozu - při jízdě v autě, na kole, pro chodce. Možnosti osobní, hromadné a nákladní přepravy - způsob zajištění.
Jízdní řády, cestovní kanceláře, sleva jízdného, přeprava zavazadel v jednotlivých dopravních prostředcích (autobus, vlak, MHD, letadlo), cestovní pojištění, měna v jiných státech.
Cestovní kanceláře. Balení zavazadla na krátkou, delší cestu.
Přehled o službách pošt, poštovní tiskopisy. Zajištění internetového připojení.
Telekomunikace - telefonování na úřady, zjišťování informací, objednání u lékaře, zjišťování možnosti zaměstnání apod.

Různé jednotlivé standarty lze doplnit, vynechat či pozměnit dle aktuální situace a podmínek v jednotlivém zařízení.

Pro děti s různými typy postižení se tento program použije ve stejné skladbě, ale rozsahu přiměřeném věku a schopnostem dětí.

Plnění hlavních výchovně vzdělávacích cílů u těchto dětí v jednotlivých věkových skupinách se bude opakovat na vyšší úrovni a prolínat s cíli vyšší věkové skupiny až do uspokojivého zvládnutí.

Jednotlivé dílčí složky lze dle potřeby zařízení přizpůsobit, pozměnit, doplnit v závislosti na podmínkách a stylu výchovných postupů a stupni důležitosti dané oblasti pro zařízení.

Příloha č. 2

Školní rok

2012/2013

Individuální plán rozvoje osobnosti dítěte

Jméno a příjmení:	Karel Vzorový	<div style="border: 1px solid black; padding: 10px; text-align: center;">FOTO DÍTĚTE</div>
Datum narození:	17. 10. 2000	
Datum přijetí a důvod:	26. 11. 2009	
Třída/ročník, vzděláván:	5/5 , podle ŠVP ZV	
Adresa školy:	ZŠ Komenského 454, Ostrava	
Trvalé bydliště:	U Nikoho 5456, Ostrava	
Matka, nar., charakteristika:		
Otec, nar., charakteristika:		
Sourozenci:	Michal Vzorový 4. 5. 2007 (DD Liptál),	
Jiné důležité osoby:		
Rozhodnutí soudu:	ústavní výchova OS v Ostravě dne 2. 3. 2010	
Vhodnost do pěstounské péče:		

1. Osobnostní charakteristika dítěte:

Informace o dítěti, jak se projevuje, přístup k okolí, temperament, zapojení do DD, základní povahové vlastnosti, volní vlastnosti, osobnostní preference, chování ve skupině, komunikativnost, vztah k dospělým, snaha o konkrétnost...

2. Zdravotní stav, léky, individuální zvláštnosti:

Aktuální stav, pobyt v DPL, vyšetření PPP, vývojové poruchy učení, logopedie, dioptrické brýle, medikace, enuréza, zdravotní postižení, psychické obtíže, alergie, lepková dieta, diabetes...

3. Vzdělávací program a cíl:

Naplnuje zejména základní, střední škola, ale zaměřit se na spolupráci s ní, třída, spolužáci, prospěch, dojezd do školy, chování, směr vzdělání, výběr povolání, úspěšné a neúspěšné předměty, přípravy na vyučování, samostatnost...

MŠ hrubá a jemná motorika, dovednosti potřebné ke psaní, řeč a jazyk, výslovnost, slovní zásob, gramatika, vhodné vyjadřovací prostředky...

4. Výchovný program a cíl:

Individuální a konkrétní rozpis činností vychozích ze standartu a aktuální situace dítěte.

4.1. Osobní hygiena

4.2. Sebeobsluha, oblékání a obuv. Péče o oděv a obuv

4.3. Péče o zdraví a zdravý životní styl, nemoc

4.4. Zdravá výživa a základy vaření

4.5. Rodinná a sexuální výchova

4.6. Pracovní výchova -provoz domácnosti, úklid, domácí práce

4.7. Společenské chování, sociální dovednosti a hodnotový systém

4.8. Občanská výchova

4.9. Doprava, cestování, pošta, telekomunikace

5. Zájmová činnost:

Co dělá, kde, koníčky, kroužky, zájem, výdrž, pravidelnost, ocenění a úspěchy

6. Projevy chování:

Kladné a záporné projevy chování, bezproblémové, vstřícný, ochotný, přátelský, experimenty kouření, alkohol, jiné drogy, pozdní návraty, útěky, záškoláctví, vulgarismy, agresivita, chování k dětem a dospělým, týrání, ubližování, manipulace, zesměšňování, dvojsmysly, impulzivita, krádeže, reakce při zátěži a stresu, frustrační tolerance, reakce na korekční zásahy, podřízení se pravidlům, psychická odolnost... (snaha o konkrétnost)

7. Aktuální vztah k rodině a blízkým osobám:

Matka, otec, sourozenci, ostatní příbuzní, vztah, kontakty, jak často a jakou formou, návštěvy, dovolenky, prázdniny...

8. Spolupráce s okolím:

Jména, adresy a kontakty na OSPOD, sociální pracovnice, kurátor, školu, třídní učitelka, trenér, vedoucí zájmového útvaru, kroužku, obvodní lékař, stomatolog, logoped, alergolog, gynekolog, pedopsychiatr aj....

9. Cíl a formy výchovného působení na dítě:

Aktuální a konkrétní úkoly dle specifických potřeb jednotlivých dětí, dlouhodobé směřování a hledání cesty k samostatnosti, zaměření na budoucí povolání, odchod z domova, založení své rodiny, posílení vazby na rodinu, zlepšení vztahů v domově s dětmi a dospělými, terapie, finanční gramotnost, rozvoj sociálních návyků a další... Formy a metody zvolené dle vhodnosti, schopnosti a uvážení pracovníků vedoucí k naplnění cílů.

10. Průběžné a konečné hodnocení plnění programu:

Hodnocení a zaznamenání významných změn v průběhu rok ve všech kategoriích PRODu, zlepšení, posun, regrese, dílčí kroky, nové či změněné projevy chování, ukončení kroužku, návštěvy a dovolenky, situační postup, prospěch, konflikty, pochvaly, úspěchy, nemoci... (opět konkrétní, věcné, průběžné!!!)

11. Posouzení dítěte podle § 2 odst. 10 zákona č. 109/2002 Sb.:

- a) samostatné přiměřeně věku,
- b) samostatné vyžadující občasnou kontrolu,
- c) vyžadující občasné vedení a stálou kontrolu,
- d) nesamostatné vyžadující stálé vedení i kontrolu,
- e) vyžadující soustavnou intenzivní individuální péči.

Návrh připraven pracovníky zařízení a upřesněn v součinnosti s koordinátorem.

Příloha č. 3

Vzdělávací program základní standardy pro předškolní věk

Hrubá motorika:

- udržování rovnováhy, např. stání na jedné noze (pravá a levá), pokus o tzv. holubičku,
- běhání, včetně běhání s malými předměty, přeskoky, překážkový běh, slalomová dráha apod.
- skákání na jedné noze, chůze po čáře, zúžené ploše (patník, kladina), pozpátku,
- skákání snožmo např. panáka, přeskok přes švihadlo,
- manipulace s míči, chytání, do náruče, do rukou,
- házení, koulení, házení se spoluhráčem, házení míčku do dálky, házení na cíl, driblování,
- jízda na odrážedle, koloběžce, kole.

Jemná motorika:

- hry s kostkami, sestavování jednoduchých staveb,
- hry s jednotlivými prsty, zavírání a otevírání dlaně, konečkem palce se postupně dotýkat konečků ostatních prstů, „hra na klavír“,
- zastrkování předmětu do otvorů,
- skládání skládaček z papíru, obrázků, (různé typy puzzle, mozaiky),
- navlíkání korálek, tkaniček do bot, nit,
- přelévání vody, přesypávání, třídění drobných předmětů,
- stříhání nůžkami, hry s plastelínou a jinými hmotami, modelování, kreslení tvarů, postav – správné držení tužky, zvládnutí kreslení postavy.

Dovednosti potřebné k psaní:

- kreslení na velkém i malém papíře,
- správný úchop tužky,
- vizuální dovednosti (rozlišování různých obrázků - hledání rozdílů, hledání stejných tvarů, barev, velikosti,
- vizuální paměť – např. zapamatování si předmětů, obrázků, událostí.

Řeč a jazyk:

- názvy částí těla,
- určení směru (nahoru, dolů, doleva, doprava, vedle, za tím...),
- jmenovat různé předměty, zvířata, ovoce, ptáky, květiny,
- pojmenovat vlastnosti věcí (horké, těžké, měkké, vysoké ...),
- najít společné vlastnosti (kočka a pes, sníh a sůl, atd.).
- opačné významy (čistý – špinavý, dlouhý – krátký, nahorů – dolů, muž – žena ...),
- jméno, věk, bydliště, jména sourozenců...,
- barvy, tvary
- vyjádřit své myšlenky a potřeby,
- čísla do šesti až desíti, počítání,
- roční období, měsíce, dny.