

ČESKÁ ZEMĚDĚLSKÁ UNIVERZITA V PRAZE

PROVOZNĚ EKONOMICKÁ FAKULTA

Katedra ekonomických teorií



Teze diplomové práce

**NEZAMĚSTNANOST A AKTIVNÍ POLITIKA
ZAMĚSTNANOSTI VE STŘEDOČESKÉM KRAJI**

Bc. Simona Brezovská

© 2015 ČZU v Praze

Souhrn

Diplomová práce se zabývá nezaměstnaností a možnostmi řešení zvyšování zaměstnanosti pomocí nástrojů aktivní politiky zaměstnanosti ve Středočeském kraji. První část je věnována teoretickým poznatkům o nezaměstnanosti z pohledu ekonomického, sociálního a právního. V další části je popsán význam státní politiky zaměstnanosti, fungování nástrojů aktivní politiky zaměstnanosti a podpory v nezaměstnanosti. Dále je uvedena charakteristika kraje z hlediska geografického, demografického i ekonomického a jsou analyzovány jeho silné a slabé stránky. Pomocí studia, zpracování statistických údajů a zpráv o stavu trhu práce v kraji je zhodnocena nezaměstnanost dle různých hledisek a v jednotlivých okresech kraje. Podíl počtu nezaměstnaných osob je také srovnán s ostatními kraji a Českou republikou. Pozornost je věnována také rizikovým skupinám trhu práce. Poslední část je zaměřena na možnosti řešení nezaměstnanosti pomocí nástrojů aktivní politiky zaměstnanosti, jejich realizaci a financování.

Klíčová slova:

aktivní politika zaměstnanosti, míra nezaměstnanosti, nezaměstnanost, podpora v nezaměstnanosti, podíl nezaměstnaných osob, Středočeský kraj, trh práce, uchazeč o zaměstnání, úřad práce, zaměstnanost

Úvod

Téma diplomové práce jsem si vybrala, jelikož nezaměstnanost je tíživý problém, jenž může postihnout každého z nás. Dále pro získání většího přehledu a informací o obtížnosti uplatnění na trhu práce a možnostech řešení nezaměstnanosti.

Nezaměstnanost je jedním z nejvíce sledovaných a diskutovaných jevů tržního hospodářství, kde je svoboda volby a tudíž nikdo nikomu nepřikazuje pracovat. Podíl nezaměstnaných osob spolu s dalšími makroekonomickými ukazateli dané země vypovídají o ekonomické situaci státu. Práce je nezastupitelným výrobním faktorem vykonávaným lidmi. Pokud je nevyužit, tak stát přichází o určitou část produkce, která by mohla být nezaměstnanými vyrobena, proto je potřeba pomocí nástrojů aktivní politiky zaměstnanosti nezaměstnané podporovat.

Cíl práce a metodika

Cílem diplomové práce je zhodnocení nezaměstnanosti ve Středočeském kraji a možnosti řešení zvyšování zaměstnanosti pomocí nástrojů aktivní politiky zaměstnanosti ve sledovaném období.

Diplomová práce je zpracována na základě prostudované odborné literatury a internetových zdrojů za použití metody popisné. V praktické části však převažuje metoda komparativní a analytická.

Teoretická východiska

V zájmu hospodářské i sociální politiky je nutné vytvářet takové podmínky, které budou důvodem pro uplatnění co největší části populace na trhu práce. Proto je nezbytnou součástí trhu práce státní politika zaměstnanosti.

Praktická část

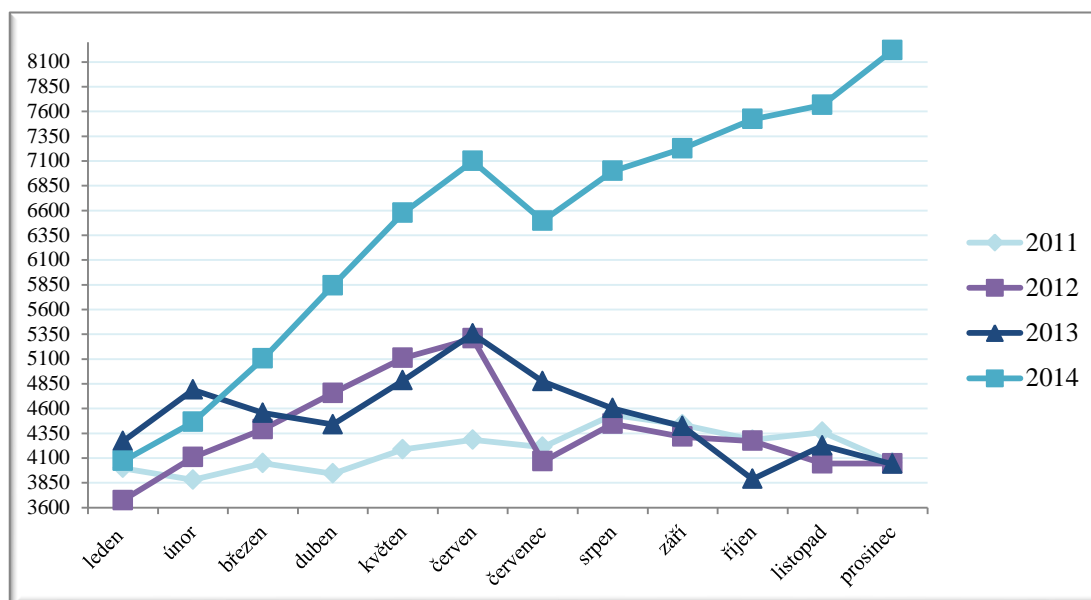
V rámci České republiky tvořil v roce 2014 počet volných pracovních míst ve Středočeském kraji 14 % a počet evidovaných uchazečů o zaměstnání 10,5 %. Po celý rok 2014 kraj střídavě zaujímal čtvrté až šesté místo mezi kraji České republiky z pohledu podílu nezaměstnaných osob. V kraji je podíl nezaměstnaných osob dlouhodobě nízký a k 31.12.2014 byl ve výši 6,4 %, což je oproti předchozímu roku o 0,5 % méně. Nejvyšší meziroční pokles podílu nezaměstnanosti byl prokázán v okrese Benešov, Kutná Hora a Kolín. Rozdíly z pohledu podílu nezaměstnaných osob jsou na úrovni okresů značně

viditelné. Nejlepších hodnot ke konci roku 2014 dosahuje okres Praha-východ a nejhorších hodnot okres Příbram, který eviduje i největší počet uchazečů o zaměstnání, a to i z celkového počtu obyvatel v daném okrese.

V rámci kraje bylo na konci roku 2014 evidováno nejvíce uchazečů o zaměstnání v kategorii délka evidence nad 24 měsíců a v kategorii do 3 měsíců. Úřady práce se i přesto zaměřují primárně na rizikové skupiny, uchazeče s délkou evidence nad 12 měsíců a nad 24 měsíců. Nejvíce uchazečů o zaměstnání ve Středočeském kraji bylo k 31.12.2014 ve věku 35-44 let, 55-59 let a 20-24 let. V lednu 2014 byl evidován rekordní počet nezaměstnaných mladistvých a absolventů.

Následující graf zobrazuje vývoj počtu volných pracovních míst ve Středočeském kraji v jednotlivých měsících za rok 2011 až 2014.

Počet volných pracovních míst ve Středočeském kraji



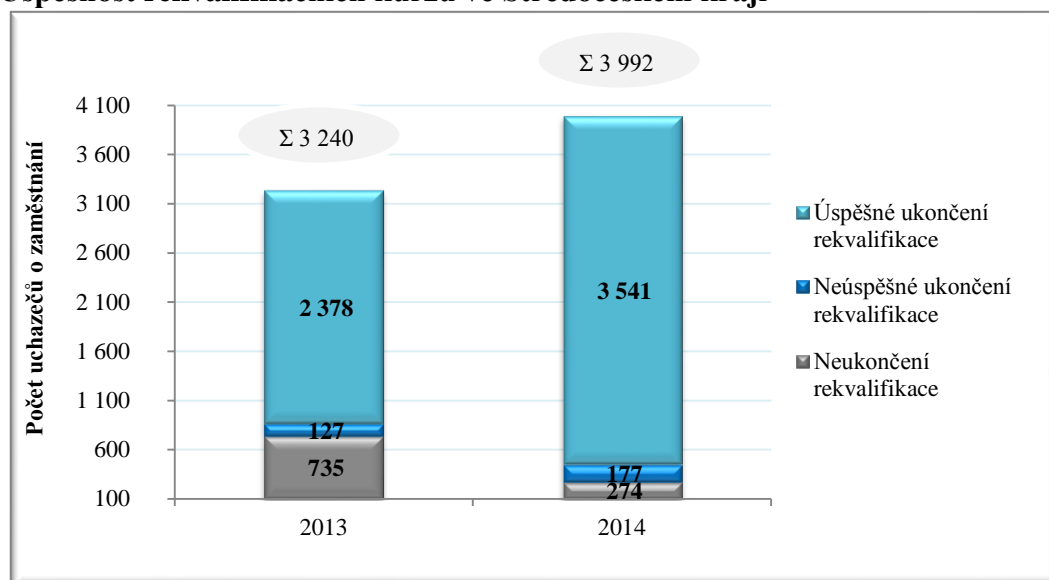
Zdroj: <https://portal.mpsv.cz/sz>, 19.8.2015

Již od března 2014 jsou počty volných pracovních míst větší než v předešlých třech letech. Oproti loňskému prosincovému stavu volných pracovních míst bylo v prosinci 2014 zaznamenáno dokonce o 4 175 míst více, což je nárůst o 103 %. Toto navýšení může být způsobeno i zvýšením počtu nových ekonomických subjektů o 5 409. V rámci vzdělanostní struktury převažují k 31.12.2014 ve Středočeském kraji uchazeči o zaměstnání se středním vzděláním s výučním listem (38 % ze všech účastníků). V průběhu roku 2014 bylo zaznamenáno zvýšení poptávky po pracovní síle ve všech kategoriích klasifikace zaměstnání a největší nárůst míst, a to o 214 % byl u řemeslníků

a kvalifikovaných výrobců, zpracovatelů, opravářů. K 30.9.2014 bylo v kraji registrováno 318 906 subjektů a dle právní formy tvořili téměř 80 % ze všech ekonomických subjektů živnostníci.

Mezi nejvyužívanějšími nástroji aktivní politiky zaměstnanosti (APZ) ve Středočeském kraji byly v roce 2014 rekvalifikace, společensky účelná pracovní místa, (SPÚM) a veřejně prospěšné práce (VPP). U veřejně prospěšných prací se v průběhu roku 2014 jednalo především o úklid a práce při údržbě veřejných prostranství pro města, obce a jejich příspěvkové organizace. Od března 2014 funguje nový nástroj APZ, a to aktivizační pracovní příležitosti, které podporují dlouhodobě nezaměstnané. Ze všech společensky účelných pracovních míst bylo v kraji v roce 2014 vytvořeno 81 % míst z projektů Evropského sociálního fondu a 14 % míst vyhrazeno u zaměstnavatele. Polovinu všech vytvořených míst tvořila SPÚM a pomocí rekvalifikace bylo podpořeno nejvíce (39 %) uchazečů o zaměstnání. V obou letech byl zájem o rekvalifikace z pohledu pohlaví téměř vyrovnaně zastoupen. V grafu níže je zobrazen rozklad z celkového počtu účastníků rekvalifikací na ty, kteří ukončili rekvalifikaci, a to úspěšně či neúspěšně a pak na ty, kteří rekvalifikaci neukončili.

Úspěšnost rekvalifikačních kurzů ve Středočeském kraji



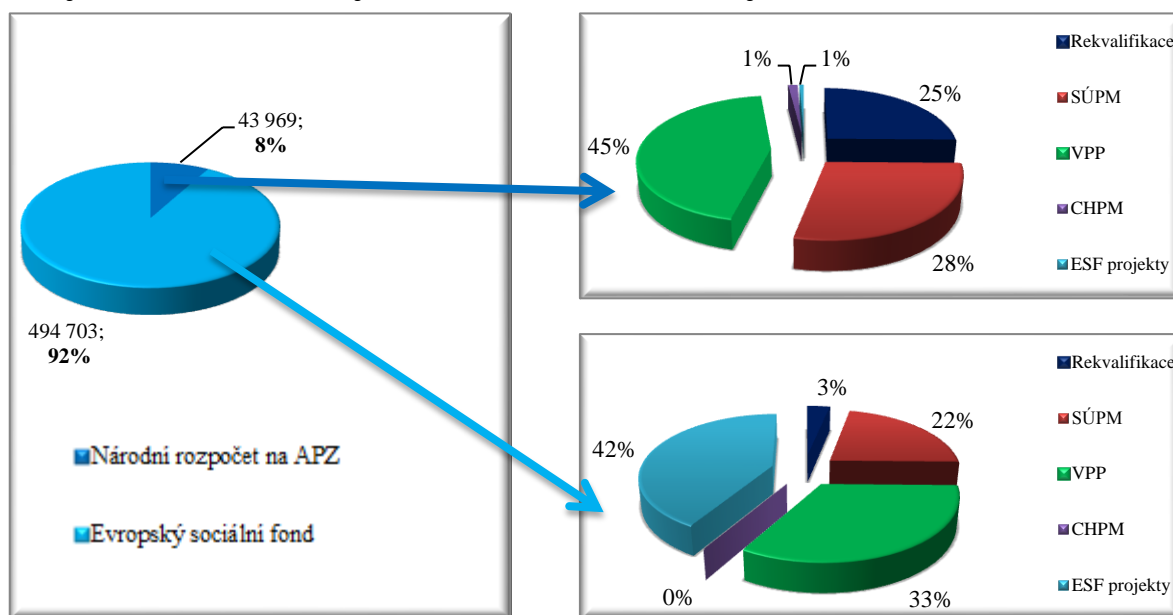
Zdroj: <https://portal.mpsv.cz/sz>, 19.9.2015

Do rekvalifikačních kurzů bylo zařazeno v roce 2014 celkem 3 992 uchazečů, z nichž v průběhu roku ukončilo kurz 88,7 % úspěšně, což je o 15,3 % více oproti roku 2013. V rámci Evropského sociálního fondu (ESF) bylo v průběhu roku 2014 Úřady práce

Středočeského kraje vytvořeno 81 % pracovních míst ze všech 10 272 a podpořeno 79 % uchazečů z 5 711. Zbylá část byla zajištěna z národního rozpočtu APZ.

Při porovnání celkově vynaložených finančních prostředků na APZ ve Středočeském kraji došlo v roce 2014 ke zvýšení o 36 % oproti předchozímu roku. V následujícím grafu jsou zobrazeny vynaložené výdaje (v tis. Kč) v závislosti na zdroje financování nástrojů APZ ve Středočeském kraji v roce 2014.

Zdroje financování nástrojů APZ ve Středočeském kraji v roce 2014



Zdroj: <https://portal.mpsv.cz/sz>, 19.9.2015 (Manažerský informační systém MPSV ČR)

V roce 2014 bylo na nástroje APZ v daném kraji vynaloženo 538 mil. Kč, z čehož 92 % bylo z ESF a zbylá část z národního rozpočtu APZ. Nejvíce finančních prostředků bylo v daném roce z ESF vynaloženo na jím tvořené projekty a z národního rozpočtu na veřejně prospěšné práce.

Navrhovaná doporučení

Prosazovat zvolenou rekvalifikaci, která se projevuje jako vhodná volba uchazečů o zaměstnání. Posílit systém rekvalifikací uchazečů o zaměstnání za účelem vyrovnání potřeb trhu práce.

Najít pro uchazeče o zaměstnání z odlehlých lokalit se špatnou dopravní dostupností uplatnění v daném okrese ve spolupráci se ziskovými a neziskovými subjekty. Zajistit podporu v těchto oblastech rovněž živnostníkům.

Je potřeba, aby úřady práce maximálně využily všech dostupných finančních zdrojů v rámci stanoveného rozpočtu a následně všech nástrojů APZ k efektivnějšímu řešení problémů místního trhu práce.

Podpora pomocí aktivní politiky zaměstnanosti by měla být klíčově zaměřena na vybrané rizikové skupiny nezaměstnaných, které mají ztížené podmínky pro uplatnění na trhu práce.

Dosažené výsledky a závěr

Z dlouhodobého hlediska je nezaměstnanost ve Středočeském kraji relativně příznivá a stabilní. Významnou silnou stránkou Středočeského kraje je jeho příznivá geografická poloha ve středu České republiky v blízkosti hlavního města Prahy. V některých okresech je nedostatek pracovních příležitostí, a proto dochází k přirozenému odlivu pracovní síly do hlavního města a jeho těsného zázemí. V tomto kraji je podíl nezaměstnaných osob dlouhodobě nízký a dokonce ke konci roku 2014 zde došlo k celkovému meziročnímu poklesu podílu nezaměstnaných osob o 0,5 % oproti roku 2013. Nejvyšší míra podnikatelské aktivity je soustředěna v okrese Praha-východ, Praha-západ a Kladno. U všech okresů v kraji je zjevný meziroční pokles podílu nezaměstnaných osob i počtu uchazečů o zaměstnání kromě okresu Praha-západ, kde je zanedbatelně navýšen. Středočeský kraj v porovnání s Českou republikou dosahuje dlouhodobě nižších hodnot průměrného podílu nezaměstnaných osob.

Ve Středočeském kraji byly v roce 2014 mezi významnými nástroji APZ veřejně prospěšné práce, společensky účelná pracovní místa a rekvalifikace. Dále v kraji v roce 2014 probíhalo sedm Regionálních individuálních projektů s cílem zvýšení zaměstnatelnosti vybrané skupiny. Dlouhodobě nejvyšší prioritou zůstává zajišťování podpory pro absolventy a mladistvé ve formě rekvalifikací a vytváření pracovních míst k získání praxe. Evropský sociální fond je stěžejním zdrojem podpory v nezaměstnanosti pro Středočeský kraj, jelikož na APZ bylo v daném kraji vynaloženo 538 mil. Kč, z čehož 92 % bylo z ESF a zbylá část z národního rozpočtu APZ.

Seznam použitých zdrojů

Knižní publikace

BUCHTOVÁ, Božena. *Nezaměstnanost: psychologický, ekonomický a sociální problém*. 1. Praha: Grada Publishing, 2002. 236 s. ISBN 80-247-9006-8.

KLÍMA, Jan. *Makroekonomie*. 1. vyd. Praha: Alfa Publishing, 2006. 141 s. ISBN 80-86851-27-3.

MAREŠ, Petr. *Nezaměstnanost jako sociální problém*. 3. vyd. Praha: Sociologické nakladatelství, 2002. 172 s. ISBN 80-86429-08-3.

PETRÁŠEK, Josef. *Sociální politika*. Praha: Univerzita Jana Amose Komenského, 1992. ISBN 978-80-86723-41-9.

SAMUELSON, Paul A.; NORDHAUS, William D. *Ekonomie*. 1. vyd. Praha: Svoboda, 1991. 1011 s. ISBN 80-205-0192-4.

Právní předpisy

Všeobecná deklarace lidských práv

Zákon č. 435/2004 Sb., o zaměstnanosti

Internetové zdroje

Český statistický úřad [online]. [cit. 2015-08-19]. Dostupné z WWW: <www.czso.cz>.

Evropský sociální fond v ČR. [online]. [cit. 2015-08-10]. Dostupné z WWW: <<http://www.esfcr.cz/evropsky-socialni-fond-v-cr>>.

Integrovaný portál MPSV. [online]. [cit. 2015-08-30]. Dostupné z www: <<https://portal.mpsv.cz/>>.