

UNIVERZITA PALACKÉHO V OLOMOUCI

PEDAGOGICKÁ FAKULTA

Ústav pedagogiky a sociálních studií

# **Bakalářská práce**

Radoslav Všetula

**Hodnotová orientace středoškolské mládeže v mikroregionu  
Šternbersko**

Olomouc 2017

Vedoucí práce: Mgr. Pavla Andrysová, Ph.D.

## **Prohlášení**

Prohlašuji, že jsem bakalářskou práci zpracoval samostatně a použil jen uvedených pramenů a literatury.

Ve Šternberku dne 19. 4. 2017

.....

vlastnoruční podpis

## **Poděkování**

Děkuji Mgr. Pavle Andrysové, Ph.D. za její podněty a rady, které mi jako vedoucí mé bakalářské práce poskytovala při jejím zpracování.

Děkuji učitelům a žákům středních škol, u nichž jsem prováděl výzkum pro tuto práci.

# Obsah

Úvod .....	6
<b>I. Teoretická část .....</b>	<b>9</b>
<b>1 Hodnoty .....</b>	<b>10</b>
1.1 Vymezení pojmu „hodnota“ .....	10
1.2 Funkce hodnot .....	11
1.3 Klasifikace hodnot .....	15
<b>2 Hodnotová orientace .....</b>	<b>18</b>
2.1 Vymezení pojmu „hodnotová orientace“ .....	18
2.2 Vývoj hodnotové orientace u mládeže .....	20
2.3 Prostředí jako faktor ovlivňující hodnotovou orientaci .....	23
<b>3 Charakteristika období adolescence .....</b>	<b>27</b>
<b>4 Současné výzkumy v oblasti hodnotové orientace mládeže .....</b>	<b>30</b>
4.1 Výzkum dle Preissové Krejčí a Čadové .....	30
4.2 Výzkum dle Saka a Houšky .....	32
4.3 European Value Study .....	34
<b>II. Praktická část .....</b>	<b>35</b>
<b>5 Úvod do výzkumného šetření .....</b>	<b>36</b>
5.1 Design výzkumného šetření .....	37
<b>6 Výsledky výzkumného šetření .....</b>	<b>40</b>
6.1 Ověření hypotéz .....	59
6.2 Shrnutí a vyhodnocení výsledků šetření .....	62
<b>7 Závěr .....</b>	<b>69</b>
<b>Seznam použité literatury a pramenů .....</b>	<b>72</b>
<b>Elektronické zdroje .....</b>	<b>75</b>
<b>Seznam tabulek a grafů .....</b>	<b>76</b>
<b>Přílohy</b>	

## **Anotace**

## Úvod

Hodnoty jsou každodenní součástí lidského života. Přestože si to v dnešní době příliš neuvědomujeme, mají na nás hodnoty významný vliv a v určité míře zintenzivňují naše smýšlení. Hodnotová orientace dětí a mládeže je výrazným fenoménem ve výchovně vzdělávacím procesu, neboť nejenže vytváří hodnotový systém jedince, ale usměrňuje děti, mládež i dospělé jedince v jejich jednání, chování a prožívání. Na utváření hodnot se podílí mnoho činitelů. Mezi významné je třeba zařadit rodinu, vrstevnickou skupinu a prostředí. Právě z prostředí vychází u dospívajících nejvíce podnětů pro formování jejich sociálního a kulturního prostředí.

Hodnotová orientace se vyznačuje mnoha formami a podobami. Její kvalita se projevuje prostřednictvím mezilidských vztahů, komunikace, zodpovědnosti, rozhodování, jednání, přístupů. Každý jedinec je charakteristický svou jedinečnou hodnotovou orientací, kterou zejména v období adolescence ovlivňují vrstevnické skupiny. Tyto skupiny napomáhají jejím členům s dodržováním hodnotové hierarchie.

Téma pro bakalářskou práci „*Hodnotová orientace středoškolské mládeže v mikroregionu Šternbersko*“ bylo zvoleno z několika důvodů. Prvním jsou osobní zkušenosti s vedením adolescentů jakožto trenéra fotbalové mládeže. Během jejich vedení často dochází ke kolizi mezi představou trenérů a mladistvých, kteří v průběhu své dorostenecké fotbalové kariéry mění své priority, zastávají rozdílné životní hodnoty, jež jsou mnohdy v rozporu s očekáváními dospělých.

Druhým důvodem je prostředí, ve kterém více jak půl života bydlím. Ač pocházím z nedaleké vesnice, ve Šternberku jsem navštěvoval základní školu. Po vyučení jsem se zde vrátil a začal jsem tu žít a budovat zázemí pro sebe a svou rodinu. Město oplývá nejen mnoha pamětihodnostmi a prolínáním se maloměstského života s venkovem. Je rovněž místem s výborně propracovaným systémem školských zařízení od jeslí až po střední školy. Právě střední školy svým naprosto odlišným zaměřením, skladbou studentů a nejednotným způsobem trávení volného času nabízejí zamyšlení se nad jejich hodnotami a dalšími cíli v jejich životě.

Cílem bakalářské práce bylo sestavení hierarchie hodnot současné středoškolské mládeže ve věku 15 až 18 let v mikroregionu Šternbersko. Tento cíl byl následně rozdělen na dva dílčí

cíle. Prvním dílčím cílem bylo zjistit, zda existují rozdíly v hierarchii hodnot stejného vzorku středoškolské mládeže, který se liší v typu školy. Pro splnění daného cíle byly v mikroregionu Šternbersko zvoleny dvě školy poskytující středoškolské vzdělávání. Výsledky z těchto škol budou mezi sebou následně porovnány. Druhým dílčím cílem bylo zjistit, zda existují rozdíly v hodnotové orientaci studentů středních škol z hlediska velikosti bydliště. Autor chce poukázat na skutečnost, že ne všichni žáci pochází z vesnic nebo naopak z měst. Je možné, že adolescenti žijící na vesnicích mají hodnotovou orientaci naprosto odlišnou od mladistvých z města. Faktorů, které mohou mít vliv na tuto skutečnost, je mnoho. Jedná se například o odlišnosti ve výchově, sociálním zázemí, typech vrstevnických skupin apod.

Bakalářská práce je členěna na část teoretickou a praktickou.

První kapitola teoretické části je zaměřena na hodnoty. Tato kapitola obsahuje terminologické vymezení klíčového pojmu hodnota. Objasnění pojmu je považováno za nutné, zejména pro jeho správné pochopení. Ve druhé podkapitole jsou blíže popsány funkce hodnot. Jedná se o názory několika významných autorů, kteří se fenoménem hodnot zabývali a jež je dokázali pozorovat v praxi. Následkem toho bylo zjištění, jakou funkci hodnoty v životě jedince zastávají. Třetí podkapitola popisuje klasifikaci hodnot, kde jsou jednotlivé hodnoty členěny dle určitých specifík. Obdobně jako v terminologickém vymezení pojmu, panuje i v klasifikaci značná názorová nejednotnost, proto je uváděno několik klasifikací významných autorů.

Druhá kapitola je věnována hodnotové orientaci. Hodnotovou orientaci je možné chápat z mnoha pohledů. Proto je více než žádoucí jednotlivé definice interpretovat pro přesnější proniknutí do problematiky. Ve druhé podkapitole je uveden vývoj hodnotové orientace mládeže. Během období adolescence dochází k neustálým změnám v hierarchii hodnot. Hodnoty se pod vlivem převážně vnějších činitelů neustále mění a vyvíjí. Na tuto skutečnost upozornilo mnoho autorů z řad pedagogů, psychologů a sociologů. Jednotlivé koncepty, na které bude v této kapitole poukázáno, se dle odborných orientací autorů liší. Hodnoty, hodnotová orientace a jejich formování jsou nepodmíněně spjaty s prostředím, kterému bude věnována třetí podkapitola. Pojem prostředí je široký termín, pod kterým lze chápat mnoho skutečností. Cílem je však objasnit pouze prostředí přímo se podílející na utváření hodnot mládeže. Jedná se především o primární prostředí rodiny, vrstevnické skupiny a instituce zabezpečující výchovně vzdělávací proces.

Třetí kapitola pojednává o jednom z výrazných období vývojové psychologie, adolescenci. Období adolescence patří z pohledů různých vědních disciplín za velmi významné ale i rozporuplné. Jedná se o jakýsi mezník mezi dětstvím a dospělostí, který nelze jednoznačně určit. Jeho počátek a konec závisí na mnoha faktorech, jako je například sociální a emoční vyzrállost. Jsou zde představeny základní charakteristiky této fáze života, uvedeny základní specifické znaky z hlediska psychologie, sociologie a pediatrie.

Závěrečná kapitola je zaměřena na aktuální trendy v oblasti výzkumu hodnotové orientace mládeže. V kapitole jsou uvedeny odborné výzkumy za posledních patnáct let.

Empirická část práce navazuje na teoretickou, která již byla představena. V praktické části je charakterizováno výzkumné šetření, uvedena zvolená metodologie šetření, jsou představeny stanovené výzkumné otázky a hypotézy. Cílem empirické části práce je analyzovat názory respondentů, jakožto adolescentů navštěvujících rozdílné typy středních škol v mikroregionu Šternbersko, zjistit jejich hodnotovou orientaci. Dalším cílem je zjistit, zda má rozdílná velikost místa bydliště a typ výchovně vzdělávací instituce výrazný vliv na hierarchii hodnot u mládeže. Zjištěná hierarchie hodnot je porovnána se zjištěnými výsledky výzkumného šetření Saka z roku 2002.

Závěrem práce je shrnutí dosažených výsledků z dotazníkového šetření, vysloveny výroky o pravdivosti či nepravdivosti stanovených hypotéz. Na základě zjištěných poznatků je v závěru stanovena uplatnitelnost v praxi.



## **I. Teoretická část**

# 1 Hodnoty

Humanitní vědy, především pedagogika, psychologie a sociologie, během desítek let měnily svoji podstatu, vyvíjely se dle nových trendů a získávaly poznatky od zahraničních vědců. V průběhu přijímání nových postupů dochází k obměňování některých zastaralých termínů pojmy moderními, jiné výrazy vznikají či naopak zanikají. Podobně tomu může být i u hodnot a hodnotového žebříčku. Myšleno je to tak, že hodnoty, které zaujímaly první pozice v hodnotovém žebříčku tehdejší doby, se v nové moderní době, v tomto žebříčku často propadají na jeho konec. Není také vyloučeno, že v budoucnu se jisté hodnoty do hierarchie hodnot ani nevejdou a dokonce jako společenské hodnoty úplně zaniknou. Z tohoto důvodu budou na začátku hlavních kapitol bakalářské práce vymezeny některé stěžejní pojmy, aby nedošlo k jejich nesprávnému pochopení, neboť se s nimi budeme dále pracovat.

## 1.1 Vymezení pojmu „hodnota“

Historický zájem o hodnoty a jejich zkoumání je datován již z antické doby. Hodnoty a hodnotový žebříček jsou nepostradatelnou součástí každého člověka. Podle toho, jaké vnitřní hodnoty má člověk nastavené, i jedná. Tzn., že se člověk chová podle toho, jaké hodnoty preferuje a naopak se vyvaruje hodnot pro něj demotivujících.

Neboť ani sami řečníci polemici neměli v 6. a 5. století před naším letopočtem přesně daný termín slova „hodnoty“, pro vyjádření tohoto obsahu používali pojem „axia“ (hodnota, důstojný), „ethos“ (zvyk, obyčej), „time“ (hodnocení, ctěný). Tato označení se dochovala až do dnešní doby, kdy je využívá odborná veřejnost jako pojmy axiologie a timologie. Cakirpaloglu (2009, s. 17) upozorňuje na to, že existuje filozofická disciplína zaměřená na problematiku hodnot zvaná axiologie.

Přestože, se pojmem „hodnoty“ zabývají společenské vědy už řadu let, definice, která by jej jednoznačně vyhranila, stále chybí. Hodnoty mohou být chápány různými způsoby např. jako součást stránky osobnosti spolu motivující k jednání, tedy jistý soubor norem, přání či ideálů, podle kterých jedinec přizpůsobuje své chování její důležitosti (Sak, 2000, s. 65).

Z pedagogického hlediska Průcha, Walterová, Mareš (2009, s. 92) definují hodnoty jako: „1. hodnotové systémy mládeže; 2. vzdělávání samo jako společenská hodnota, tj. významnost, kterou společnost přisuzuje roli vzdělávání pro život jedince a pro rozvoj společnosti; 3. hodnoty a postoje jako součást cílů a obsahů školní edukace vymezených ve vzdělávacích programech.“

Na druhou stranu, takto těžko definovaný pojem, může být použit díky svojí universálnosti v řadě různorodých situací a myšlenkových pochodů, a lze za hodnotu v podstatě považovat „vše, co jedinec nebo společnost preferuje, např. inteligence, charakterové rysy (odvážnost, čestnost, upřímnost apod.) nebo motivy (např. sebeaktualizace, úspěšnost apod.), ideály, zájmy atd.“ (Cakirpaloglu, 2004, s. 13).

Universálnost pojmu potvrzuje i tahle definice: „Hodnota – subjektivně, cena, kterou člověk přisuzuje určitému objektu, situaci, události nebo činnosti ve spojitosti uspokojováním svých potřeb a zájmů, hodnoty se vytvářejí a rozrůžňují postupně, v procesu socializace“ (Hartl, Hartlová, 2010, s. 192).

Psychologie chápe podstatu hodnot jako činitele motivujícího člověka zaujímat určité role, vyjadřovat své názory, projevit svůj charakter a tím být někým lepším pro sama sebe, pro své okolí a společnost, do které se integruje (Horák, 1996, s. 14).

Šilerová (2003, s. 41) chápe hodnoty jako „něco, čemu rozumíme, co je pro jedince nebo skupinu tedy žádoucí a co ovlivňuje jejich cíle i chování.“

Z výše uvedených definic vyplývá, že „hodnoty“ jsou nedílnou součástí lidského bytí. Tyto hodnoty mohou být do jisté míry ovlivněny morálním vývojem jedince, hodnotovým systémem dané společnosti. I přesto mají pro člověka určitý význam, přímo či nepřímo na něj působí a ve značné míře jej ovlivňují.

## **1.2 Funkce hodnot**

Chceme-li se zabývat hodnotami podrobněji a především těmi, které jsou pro každého z nás nejdůležitější, Cakirpaloglu (2009) uvádí, že právě takové hodnoty zastávají v našem životě podstatnou funkci.

Jelikož jednoznačná definice vymezení hodnot neexistuje, každá vědní disciplína zabývající se hodnotami, uvádí definici ze svého pohledu a zároveň jejím funkcím klade rozdílný význam.

Psychologie se zabývá otázkami jaké, a proč právě takové hodnoty lidé uznávají. Filozofie spíše řeší důležitost hodnot a určení té nejvyšší. Jak uvádí sociálně psychologické pojetí, je potřeba mít na mysli, že hodnota může být hodnotou pouze pro určité subjekty, které ji hodnotou shledávají a pro jiné nikoliv. Například když člověk považuje za nejdůležitější rozvoj své osobnosti a seberealizaci, nemusí to být důležité pro zbytek skupiny, natož pak důležité a potřebné pro společnost a pro život v ní (Göbelová, 2008).

Základní funkce hodnot je možné rozdělit dle několika autorů. Jedním z významných psychologů, kteří se lidskými hodnotami zabývají je Cakirpaloglu (2004, s. 402), který rozdělil funkce hodnot do dvou základních skupin. První skupinou jsou individuální funkce hodnot, které vycházejí z hodnot jedince a společenské funkce hodnot, vycházející z hodnot širší skupiny, společnosti. Obě skupiny funkcí se navzájem prolínají, doplňují a jsou ve vzájemné interakci. Skupiny nám autor ještě dělí na další podskupiny:

#### **a) Individuální funkce hodnot**

- funkce adaptace člověka na fyzické a sociální podmínky

Adaptační funkce souvisí s minulými prožitky a zkušenostmi jedince. Na základě těchto prožitků, se jedinec dokáže lépe adaptovat do prostředí, ve kterém žije, lépe se orientuje v nových životních situacích, vytváří si vlastní názory, vzory chování a hodnoty. Jedná se o výsledek prolínání činnosti jedince, sociologických regulativů, kterými jsme usměřováni, vlastních idejí a institucí organizující lidské chování.

- funkce překonávání vlastní existence

Funkce může být označovaná také jako funkce podporování procesu individuálního růstu neboť má velký význam pro naše nejvyšší potřeby, cíle a hledání smyslu života. Bývá často znázorněna duchovními hodnotami. Podstatou je sebehodnocení, seberegulace a vědomí žádoucnosti.

## **b) Společenské (sociální) funkce**

- funkce sociální integrace

Tato funkce se projevuje ve skupinové i společenské dynamice. Souvisí se snahou být součástí skupiny, vyznávající podobné nebo stejné hodnoty, udržení její soudržnosti a existence. Pomáhají vytvářet etnika nebo části společnosti. Pokud chceme mluvit o společenské funkci hodnot, pak nesmíme zapomenout na sociální kontrolu a sociální prevenci deviantního chování.

- funkce sociální racionality

Díky této funkci dochází k určitému ospravedlnění a rozumovému odůvodnění zájmů jednotlivých skupin či společenských vrstev, které jsou přeneseny do hodnotového obsahu většiny společnosti.

Prudký (2009, s. 45) uvádí mnohem propracovanější funkce hodnot, které jsou tvořeny syntézou více zdrojů. Jedná se o tyto funkce hodnot:

### **a) Funkce hodnot jako stavebních kamenů kultury**

*„Kultura je v sociologickém diskurzu obvykle chápána jako výsledek prolínání několika základních rovin: výtvorů lidské činnosti (artefaktů), sociologických regulativů (hodnot, norem, vzorců pravidel), idejí (kognitivních a symbolických systémů) a institucí organizujících lidské chování“ (Prudký, 2009, s. 46).*

### **b) Funkce jako součásti utváření obsahu sociálních fenoménů a vztahů**

Aby bylo možné pochopit chování a jednání společenské skupiny, je nutné zjistit jejich hodnoty a normy, které jsou pro tyto skupiny typické. V určitém smyslu se jedná o dokreslení výše zmíněné funkce hodnot jakožto základních kamenů kultury.

### **c) Funkce hodnot jako jednoho z definičních znaků osobnosti**

Hodnoty spoluvytvářejí osobnost, na jejich základě každý jedinec jedná. Takto utvářená osobnost je spolutvůrcem definičních charakteristik společnosti.

#### **d) Hodnoty jako zdroj motivace a chování**

Logogram struktury motivace ukazuje „*bohatost strukturace úrovní motivačních struktur a jejich provázání, včetně usazení hodnot v nich*“ (Prudký, 2009, s. 49). Z logogramu vyplývá, že lidské hodnoty mají vliv na výsledné chování jedince z hlediska jeho zájmů, zálib, postojů a názorů.

#### **e) Hodnoty jako součásti identifikátorů skupiny či etnika, společenství nebo i institucí**

Pro určitá společenství či národy jsou typické shodné hodnoty, motivace, kterými se skupina odlišuje od ostatních. Tím si tato skupina vytváří svou vlastní identitu. Bez poznání těchto základních složek identity není možné jednotlivé hodnoty rozpoznat nebo se s nimi ztotožnit.

#### **f) Hodnoty jako zdroje sociální a kulturní soudržnosti**

Tato funkce hodnot souvisí s již zmiňovanou funkcí hodnot. Jestliže jednotlivá etnika mají společné identifikátory hodnot, pak společné hodnoty upevňují soudržnost skupiny. Vzhledem ke společným hodnotám a zkušenostem může sociální soudržnost v jedincích ve skupině vyvolat pocity propojenosti.

#### **g) Hodnoty jako zdroje a charakteristiky rozvrstvení a hierarchizace společnosti**

Ze sociologického hlediska hodnoty zastávají funkci zdroje sociálních rolí. Jsou nositeli společenských vrstev a tříd. Hodnoty zaručují hierarchické uspořádání společnosti, zajišťují její homogenizaci. Takto vzniklá hierarchie se mění, jednotlivé hodnoty vzestupují či sestupují z pozic. Následkem těchto procesů je přijímání sociálních rolí a statusů.

#### **h) Hodnoty jako atribut morálky**

Funkce hodnot je v přímé souvislosti s morálkou. Ve Velkém sociologickém slovníku je morálka hodnot definována jako „*soubor hodnot, norem a vzorů chování pretendujících na regulaci vztahů mezi jednotlivci, mezi jednotlivcem a společenskou skupinou a mezi společenskými skupinami navzájem*“ (Maříková, 1996, s. 648). Na základě získání sociálních zkušeností je jedinec schopen rozlišovat dobro a zlo.

Srov. Jandourek (2001, s. 164) definuje morálku hodnot jako mimosociální kategorie, které se nejprve stávají normami, poté komponenty sociální kultury přijatelné pro společnost.

### **i) Hodnoty jako základ politických filozofií a ideologií**

Jedná se o funkci hodnot ve vědní disciplíně. Tato hodnota je vzhledem ke každodenní existenci nejdůležitější. Každé státní zřízení se potýká s určitými politickými ideologiemi, které se snaží zjistit, jaké má daná společnost standardy. Na základě toho se následně utváří nejideálnější společenská uskupení. Cílem politické filozofie je nalézt princip oprávněnosti a dobra pro neosobní instituce, donucovací prostředky pro vymáhání práva, konvence a zvyky.

## **1.3 Klasifikace hodnot**

Klasifikaci můžeme chápat jako „*redukcí velkého množství dat do tříd, a to podle těch hledisek, která jsou pro daný problém relevantní*“ (Osecká, 2001, s. 12).

Jedná se o hierarchické uspořádání určitých hodnot podle předem stanovených kritérií. Takto vzniklá hierarchie nemusí být nositelem kontinuity, s měnícími se podmínkami může docházet ke střídání jejích položek v pořadí.

Klasifikace hodnot je interpretována výraznou nejednotností. Tato heterogenost je zapříčiněna především protikladnými koncepcemi odborné veřejnosti. Ke značnému sjednocení klasifikace hodnot by mohlo přispět zobecnění a systematické uspořádání již existujících poznatků z oblasti psychologie hodnot. Vzhledem k široké škále autorů, kteří se klasifikací hodnot v minulosti zabývali, budou v následující kapitole uvedeny především pohledy současných autorů.

Laca (2013, s. 138) dělí hodnoty na materiální a duchovní. Mezi oběma hodnotami není žádná hranice, která by je od sebe jednoznačně oddělovala. Tyto hodnoty jsou vzájemně propojené a na sobě závislé. Tzn., že materiální hodnoty dávají podnět vzniku duchovním a naopak. Z pohledu sociologie jsou hodnoty rozděleny na životní a kulturní. Mezi životní hodnoty řadí rodinu, zdraví, blahobyt, uznání a štěstí.

Při klasifikaci hodnot Cakirpaloglu (2009, s. 287) využívá různých parametrů, jako jsou „objektivnost – subjektivnost, specifická – obecnost, relativnost – univerzálnost“. Dle těchto parametrů, se hodnoty následně dělí podle kritérií:

#### **a) Kdo je nositelem hodnot**

Dle tohoto kritéria jsou hodnoty rozděleny na individuální, skupinové a univerzální.

Určitý vliv na nositele hodnot mají rovněž společensko-kulturní, skupinové a individuální činitelé, jež rozvíjí a formují lidskou přirozenost. Nytrová, Pikálková (2011, s. 66) hovoří o univerzálních hodnotách jako o všeobecně platných, nadčasových pilířích, které jsou součástí hodnotových postojů každé doby. Mezi univerzální hodnoty je možné zařadit lásku, přátelství, odpovědnost, naději a další.

#### **b) Původ hodnoty**

Podle původce vzniku lze hodnoty dělit na individuální a institucionální. Individuální hodnoty jsou nositeli subjektivnosti, oproti tomu institucionální mají charakter obecných, společností akceptovatelných norem. Tyto institucionální hodnoty jsou zavazující pro všechny členy dané skupiny. Pojem individuální hodnoty uvádí Prudký (2009, s. 60), který je přesvědčen, že tyto hodnoty jsou podmíněny dědičností u jedince a jeho životními zkušenostmi.

#### **c) Role hodnoty**

Rokeach později toto kritérium rozpracoval do instrumentálních a terminálních hodnot (Cakirpaloglu, 2009, s. 287). Instrumentální hodnoty jsou charakteristické pro chování a jednání člověka. Jedná se tedy o prostředky, kterými jedinec dosahuje konkrétní cílové hodnoty. Prudký (2009, s. 87) uvádí, že „jde o hodnoty morální (četnost, užitečnost druhých apod.) a o hodnoty spjaté se sebeuplatněním a inteligencí (ambicióznost, schopnost, tvořivost apod.).“

Terminální hodnoty člověka jsou zaměřené na cílovou podstatu jeho bytí. Tyto hodnoty se dále dělí na hodnoty zaměřené na osobnost člověka, mezi něž patří např. moudrost, sebeúcta, a na společnost. Pro hodnoty společnosti jsou typické především rovnost a svoboda.



#### **d) Pozice v hierarchii**

Hodnoty většinou tvoří hierarchii uspořádanou dle určitého kritéria. Nejznámější koncepcí, která se zabývala strukturou hodnot, je Maslowova hierarchie potřeb. Tato koncepce dělí hodnoty do dvou skupin na níže postavené D-hodnoty a výše postavené B-hodnoty. D-hodnoty představují tělesné nebo fyziologické nedostatky. Tyto nedostatky jsou vzhledem ke své biologické, ultimativní povaze v průběhu života člověka pomíjivé a po vykonání své funkce mizí. B-hodnoty působí na bázi autonomních mechanismů, jejichž smyslem je dosáhnout intenzivního prožívání a plnohodnotného života člověka. Podle Maslowa je důležité nejdříve uspokojit hodnoty fyziologické, poté bezpečí, sounáležitosti a až nakonec potřeby uznání a seberealizace (Göbelová, 2008, s. 15).

Dalším významným představitelem byl Frankl, který se zabýval hierarchickým uspořádáním individuálních hodnot. Nejvyšší pozici přisuzuje postojovým hodnotám jako významným činitelům pro naplnění bytí člověka. Tyto hodnoty určují naši základní orientaci. Středová pozice patří hodnotám tvůrčím, na kterých se podílíme vlastní činností a pozice nejnižší hodnotám zážitkovým, které obohacují náš život a dávají nám určité potěšení (Čakirpaloglu, 2009, s. 288).

O klasifikaci hodnot se pokusily i Nytrová, Pikálková (2011, s. 54), které rozdělily hodnoty do šesti skupin:

- a) teoretické hodnoty – jedná se o hodnoty získávání znalostí a profesního růstu
- b) ekonomické hodnoty – zahrnují snahu získat majetek a postavení
- c) estetické hodnoty – jejich ideálem je krása, harmonie, estetický vzhled
- d) sociální hodnoty – typická je kooperace, rodinné soužití, přátelství, altruismus
- e) politické hodnoty – zahrnují dosahování moci, postavení, vlivu
- f) náboženské hodnoty – ztotožnění se s morálními principy

O klasifikacích hodnot pojímá mnoho autorů. Tyto klasifikace se dle úhlu pohledu na fenomén hodnoty obměňují, či částečně prolínají. Všechny však vycházejí ze stejných principů, kterými jsou individualita jedince, jeho pozice v hierarchii společnosti a všeobecná potřeba materiálnosti. Ve výše uvedené kapitole byli představeni pouze stěžejní autoři z různých vědních oborů. Do budoucna by však bylo přínosem, kdyby byly hledány možnosti, jak tyto klasifikace v rámci jednotlivých odvětví humanitních oborů částečně sjednotit.

## 2 Hodnotová orientace

Hodnotová orientace mládeže je důležitá z hlediska dalšího vývoje společnosti. Významný však není jen samotný hodnotový systém adolescentní generace, ale rovněž elity národa, která svou hodnotovou škálou často převyšuje vývoj společnosti a vnáší do ní nový hodnotový systém. Jedinci, kteří se od hodnotových standardů odchyľují, mohou ve společnosti spatřovat pozitivní či negativní reakce. I přesto však každý jedince zůstává součástí společnosti, kde se podílí na jejím hodnotovém systému.

Jak již bylo ve výše uvedené kapitole řečeno, názory odborné veřejnosti na pojem „hodnota“ jsou značně nejednotné. Vzhledem k provázanosti obou vymezených pojmů je nutné konstatovat, že tento nesoulad se promítá i do pojmu „hodnotová orientace“. První podkapitola proto bude věnována vymezení tohoto pojmu. Další podkapitola objasní problematiku vývoje hodnotové orientace mládeže v období dospívání. Poslední podkapitola bude věnována prostředí, jako významnému faktoru ovlivňujícímu hodnotovou orientaci adolescentů.

### 2.1 Vymezení pojmu „hodnotová orientace“

Pojem „hodnotová orientace“ je úzce spjat s výše uvedeným pojmem „hodnota“. Jedná se o jednotlivé hodnoty, které jedinec pojímá za své, následně vytváří jedinečný soubor hodnot. Tento hierarchicky poskládaný systém hodnot je u každého jedince originální.

Pro hodnotovou orientaci existuje v odborné terminologii mnoho synonym, jako je hodnotový systém, žebříček hodnot apod. Nakonečný (2013, s. 102) upozorňuje na definování některých typů hodnot, mezi něž patří hodnoty skupinové a individuální. Z hlediska míry začlenění je následně možné zjistit, jak se jedinec začleňuje do společnosti. Cílem této podkapitoly je vymežit pojem hodnotová orientace z pohledu několika vědních disciplín.

Kraus (2006, s. 59) uvádí, že *„hodnoty, s nimiž se člověk ztotožňuje a vyznává je, tvoří jeho hodnotový systém. Celý komplex oněch hodnot uspořádaných do jakéhosi „žebříčku“ tvoří hodnotový systém každého jednotlivce.“*

Formování hodnotových orientací je zcela individuální a probíhá po celý život člověka. Tento proces je ovlivňován především sociální realitou, v níž jedinec žije (Horák, 1997).

Tuto teorii potvrzuje rovněž Sak (2000, s. 38), který uvádí, že interakce mezi jedincem, společností a jejich hodnotovými žebříčky je významná a funkční pro oba subjekty. Jedinec si osvojením společenského hodnotového systému osvojuje i společenskou zkušenost.

Říčan (2007, s. 105) chápe hodnotovou orientaci člověka jako „*nejobecnější postoje, které určují celý životní styl a orientaci člověka ve světě*“.

Ze sociologického hlediska je hodnotová orientace definována jako soustava hodnot, kdy jedna hodnota může být natolik dominantní, že si podmaní zbylé hodnoty a tím ovládne celou hodnotovou orientaci (Maříková, 1996 s. 727).

Kraus (2006, s. 59) uvádí, že utváření hodnotového systému ovlivňují exogenní a endogenní činitelé, z nichž je dominující faktor exogenní. Kromě nich mají na hierarchii hodnot vliv i pohlaví, profese, dosažené vzdělání, psychická a sociální zralost.

Hodnotová orientace je „*hierarchicky uspořádaný soubor hodnot, přijatý jedincem, skupinou, společenstvím. Představuje souvislý, stabilní systém hodnot regulujících a usměrňujících chování jedince*“ (Göbelová, 2008, s. 18). Dále upozorňuje, že všechny hodnoty mají pro nás určitý význam. Každá má však jinou míru důležitosti.

Laca (2013, s. 142) udává, že hodnotová orientace vzniká ve chvíli, kdy jedinec přijímá hodnotový systém. Tento systém pomáhá jednotlivým hodnotám přisuzovat určité vlastnosti. Samotný vznik hodnotového systému je podmíněn vnějšími činiteli (např. zkušenosti, společnost, učení) a vnitřními činiteli (např. věk, pohlaví).

„*Hodnotová orientace je hierarchicky uspořádaný soubor hodnot, který odráží reálné pořadí (důležitost) hodnot sdílených určitou skupinou populace v určitém období*“ (Průcha, Walterová, Mareš, 2013, s. 92).

Jestliže se chce člověk zabývat výzkumem hodnotové orientace mládeže, je nutné současně zkoumat hodnoty celé společnosti a její dynamiku. Poznáním adolescenta, jeho hodnot a hodnotového žebříčku zjistíme směr vývoje společnosti. Hodnotová orientace ovlivňuje jedince v oblasti ekonomické, společenské, sociální, duchovní, politické. Toto působení má vliv na jedincovu představu o vlastním chování. Vytvořená představa, ve které jsou všechny hodnoty sjednocené v hierarchii, se následně promítá do skutečného jednání člověka (Sak, 2000, s. 64).

## 2.2 Vývoj hodnotové orientace u mládeže

Období adolescence je jedním z výrazných vývojových období člověka, kdy dochází k významným modifikacím v oblasti sociálního zrání. Jedinec si utváří svůj vlastní životní styl, který může být přejatý z majoritní společnosti nebo naopak se naprosto vymyká jejím poměrům. Nenahraditelným faktorem, z hlediska vývojové psychologie, je snaha o přijímání či obměňování lidských hodnot. „*Součástí adolescentního hledání identity je i volba hodnot a norem, které dospívající přijme jako závazné*“ (Vágnerová, 2012, s. 446). Jedinec se v tomto období snaží najít sám sebe, definovat své názory a postoje, dostává se do konfrontací s různými životními událostmi. Z toho je patrné, že vývoj hodnotového systému u mládeže probíhá v obtížných podmínkách. Názory a postoje se v průběhu adolescence mění spolu se sociálním a psychickým zráním. Hodnoty přijaté v tomto období nejsou stejné po zbytek života a s přibývajícimi zkušenostmi, se mění. Základy hodnot se objevují již u malých dětí, které se s nimi setkávají v prvopočátcích svého života. Jedná se tudíž o jakési naučené vzorce chování. Ty děti přejímají od svých rodičů, učitelů, vrstevníků, masmédií, společnosti.

Vývojem hodnotového žebříčku se zabývalo několik psychologů, mezi něž patří například Zikmund Freud. Základem jeho filozofie jsou dvě složky superega, které považoval za zvnitřněné morální normy přejaté od rodičů. První složkou je „svědomí“, jenž je ekvivalentem dohledu rodiče. Tento ekvivalent v dítěti vzbuzuje pocit viny při nevhodném chování. Druhou složkou je „ego-ideál“, která dítěti za správné chování přináší pocit uspokojení. Přijaté normy následně jedinec považuje výhradně za své a nedokáže v nich rozeznat subjektivnost a objektivnost (Fontana, 2010, s. 233).

Dalším z významných psychologů byl Lawrence Kohlberg, jenž navrhl mnohem obsáhlejší pojetí dětského myšlení. Uvedl šest stádií morálního vývoje dítěte rozdělených do třech úrovní. Jednotlivá stádia na sebe přesně navazují, žádné z nich nelze ve vývoji přeskočit. Důsledkem by byl sociálně nevypělý jedinec (Kraus, 2006, s. 234).

### a) Prekonvenční morálka (2-7 let, Piagetovo předoperační stádium myšlení)

1. stádium – podstatou je trest a poslušnost (děti nejsou schopny jednat dle morálních zásad, důležité je upevňování hodnot)

2. stádium – usilování o účelovost a výměnu (dítě je schopné vyhovět ostatním, pokud má z dané věci užitek)

**b) Konvenční morálka** (7-11 let, Piagetovo stádium konkrétních myšlenkových operací)

3. stádium – vzájemné mezilidské vztahy, konformita (děti plní požadavky starších jedinců, tím získávají status „hodného dítěte“)

4. stádium – založeno na společenském uspořádání (typický je smysl pro povinnost vůči autoritě, společenského řádu, zákonů)

**c) Postkonvenční morálka** (12 let a výše, Piagetovo stádium formálních myšlenkových operací)

5. stádium – důležitá je společenská úmluva, lidská práva (podstatným faktorem je zachování spravedlnosti, zákonnosti, pravidla jedinci chápou jako podmět ke změně)

6. stádium – orientace na univerzální etické principy (dochází k přijetí morálních zásad a jednání v souladu s nimi)

Na základě zkušeností, které adolescent získá, následně hodnotí lidi, věci, situace a přisuzuje jim určitý význam. Seřazování priorit do systému probíhá prostřednictvím sociálního učení, jehož principem je výběr a vyhodnocování hodnot, které jedinec přijme za své či nikoliv. U adolescentů je typická nadbytečnost preferovaných hodnot, která později může vést k nejasnosti priorit a zmatečnosti.

Krathwohl uvádí, že přijetí hodnot a ztotožnění se s nimi probíhá v pěti etapách (Göbelová, 2008, s. 33):

a) Fáze „Přijímání“ – jedinec zaměřuje svou pozornost k daným podnětům

b) Fáze „reagování“ – jedinec z vlastní vůle a s nadšením vyhledává určitý podnět

c) Fáze „oceňování hodnot“ – jedinec přijímá prožitou situaci za vnitřní hodnotu, chování jedince se začíná stabilizovat

d) Fáze „Integrovaní hodnot“ – jedinec zařazuje hodnotu do systému hodnot, tyto hodnoty následně uspořádává a strukturuje

e) Fáze „začleňování“ – jedinec začleňuje systém hodnot do charakteru osobnosti

Říčan (2007, s. 106) se zabýval klasifikací hodnot dle typu člověka. Tuto klasifikaci sestavil E. Spranger.

Rozlišil typy člověka na:

- a) Teoretický typ – upřednostňuje hledání pravdy, kritiku, reálné uvažování, bývá racionální až přehnaně intelektualistický
- b) Ekonomický typ – pro jedince je typické měření všeho dle užitečnosti a praktičnosti, důležitá je prosperita a shromažďování majetku
- c) Estetický typ – charakteristická je soběstačnost a individuální zaměření, nejvyšším principem je hodnota a harmonie
- f) Sociální typ – nejdůležitějším cílem je konání dobra, typické je projevování lásky k druhým
- g) Politický typ – podstatná u tohoto člověka je touha po moci a podřízenost vyšším principům
- h) Náboženský typ – jediný smysl spatřuje v jednotě a absolutních hodnotách, jeho nejvyšším cílem je přesah

Říčan (2007, s. 106) by dále tuto klasifikaci rozšířil o:

- i) Technický typ – preferuje technický pokrok
- j) Sportovně-kulturní typ – na vrcholu jeho hodnotové orientace je sport a kultura těla

W. Stern chápe hodnotovou orientaci jako motivy, které dle různých specifíků rozdělil do několika směrů a vymezil tyto typy (Prudký, 2009, s. 29):

- Autotelický typ – preferuje Jáství, ve kterém nachází smysl svého bytí
- Heterotelický typ – je opakem předchozího typu, na rozdíl od něj upřednostňuje druhé
- Hypertelický typ – zaměřuje se na nadosobní cíle a ideály

Vývoj hodnotové orientace mládeže se nemění jen v jedinci samém ale v celé mladé generaci. Jak je patrné z výzkumů, které byly prováděny v průběhu let, současná mládež není natolik radikální, aby byla schopna ráznější změny, jak tomu bylo například na počátku 90. let minulého století. Kraus (2006, s. 61) spatřuje hlavní důvod v komercializaci

a pragmatičnosti mladé generace. Současná mládež nemá výrazný problém s politickou scénou jako zásadním činitelem ekonomických přeměn, nedokáže se odpoutat od konzumní společnosti. Z výzkumů realizovaných Sakem rovněž vyplývá, že hodnoty jako jsou zdraví, láska a život v míru bez války své pořadí nemění. Jsou tam však přidávány další priority, mezi něž patří především význam vzdělání, majetku, úspěšnosti v zaměstnání, platu, uspokojování zájmů a další.

### 2.3 Prostředí jako faktor ovlivňující hodnotovou orientaci

Skutečnost, do jaké míry prostředí ovlivňuje vývoj osobnosti jedince a jeho život, byla předmětem úvah již v řecké filosofii. Mezi nejvýznamnější osobnosti, které se tímto tématem zabývaly, patří např. Ch. L. Montesquieu. Ten jako první analyzoval determinující faktory v prostředí. Dalším sociologem byl J.Lock. E. Thorndicke nebo W. Stern. Stern poukázal na vliv vnitřních a vnějších činitelů. Mezi ně je možné zařadit příslušnost jedince k různým sociálním skupinám, dědičnost, postavení, profesi, věk, pohlaví, politickou příslušnost a další. I přes tento výčet je za dominujícího činitele považováno prostředí. Tuto skutečnost potvrzuje i Kraus et al. (2001, s. 103), který uvádí, „*že prostředí, do kterého se rodíme, ve kterém vyrůstáme a žijeme, v nás zanechává zřetelné stopy a nějaké míře (to bude individuální a závislé na dalších okolnostech) nás poznamenává a ovlivňuje.*“ Vzhledem k věku adolescenta se stále jedná o prostředí společenských skupin, kterými jsou rodina, škola, přátelé. Dalším činitelem může být prostředí, ve kterém jedinec žije, tzn. obec, město, velkoměsto. Na základě jednotlivých územních uskupení je zřejmé, že jedinci žijící na vesnici zastávají jiné životní hodnoty než ve městech. Na vesnicích jsou si lidé blíže, navzájem se znají již od mala. Nestává se, že by děti či adolescenti nezdravili starší obyvatele obce. Naopak ve městech je větší anonymita. Lidé, ani mnohdy sousedé ze sídliště, se navzájem neznají. Jsou více zahledění sami do sebe a svých problémů. Chybí zde jakási soudržnost.

Nesmí se opomenout ani politické uskupení této společnosti, které podněcuje mládež k hledání idolů a vytvoření mýtů, se kterými se především nižší společenské vrstvy snaží ztotožnit (např. princezna Diana). Takto vytvořené mýty se pomocí masmédií stávají nadčasovými ikonami a tím nahrazují vztah mezi reálnými hodnotami a autentickým bytím člověka (Sak, 2000, s. 63).

Prvním faktorem, který formuje systém hodnot u adolescenta, je rodinné prostředí. Jedinci v období dětství neuvědoměle přejímají hodnotovou orientaci od nejbližší společnosti. Již přivlastněný systém hodnot sice v průběhu sociálního dospívání jedinec mění dle svých preferencí, avšak tato počáteční hodnotová orientace je v něm pevně zakódována. Možný (2008, s. 14) poukazuje na skutečnost, že dříve sociologové chápali rodinu jako „sociální zařízení, jehož základním účelem je vytvářet soukromý prostor pro reprodukci společnosti, stíněný proti vířícímu a nepřehlednému světu veřejnému. Chrání své členy, nemění svůj tvar, vnitřní uspořádání ani habitus a změny ve svém okolí vyrovnává.“

Takto chápaná tradiční rodina byla typická svou stálostí a neměnností. V dnešní době není rodina, kde oba rodiče váže manželské pouto a mají pouze společné děti, většinovým uskupením. Vzhledem k uvolněnosti společenských postojů jsou mnohdy preferována pouhá soužití muže a ženy bez dlouhodobějších společných cílů a vazeb. Pochybení v přijímání hodnot může nastat v případě, pokud rodiče nefungují v souladu. Např. pokud je matka s dítětem více doma, tráví s ním více času a přebírá funkci otce. Otec naopak zastává spíše úlohu ekonoma a živitele rodiny. V tom případě může dítě získat nereálnou představu o lidských hodnotách pouze z prezentací matky. Podobně je to u rozvodů, kdy je dítě svěřeno do výhradní péče jednoho z rodičů a dítě nemá vzor druhého rodiče. Nejkritičtější případem je však výkon ústavní péče, kde dochází k absolutnímu zastavení socializačního procesu v rámci rodiny. Vzhledem ke skutečnosti, že v těchto výchovných institucích není stálá služba a zaměstnanci se střídají dle směn, může dojít k poruše vývoje osobnosti dítěte a jeho dezintegraci (Kraus et al., 2001, s. 82). Mezi základní atributy, které by současná rodina měla plnit, je funkce biologicko-reprodukční, sociálně-ekonomická, výchovná a sociálně psychologická.

Každá rodina má svůj specifický systém hodnot, který svým potomkům předává z generace na generaci. Někteří mohou preferovat materiální zabezpečení rodiny, jiní dbají na duchovno a skromnost. Hodnoty, které jedinec přijímá ze své rodiny, se stávají základním kamenem pro ty, které následně přijímají z dalších sociálních prostředí. Ačkoliv se hodnotový žebříček v průběhu adolescence mění, v období středního věku a výchovy další generace se s ním jedinec opět zcela ztotožňuje. Dětem by v rodinném prostředí měly být předávány především hodnoty etické a morální. Tyto hodnoty jedinci zajišťují bezproblémové soužití se společností. Hodnoty mezi jednotlivými členy v rodině se mohou shodovat nebo naopak lišit. Nesoulad je patrný především v období adolescence, kdy mládež stagnuje přejaté



hodnoty od rodičů a staví se do opozice. Důvodem je především významný vliv nejdůležitější sociální skupiny vrstevníků (Šimíčková-Čížková, 2010, s. 129).

Dalším významným činitelem při vytváření hodnotového systému adolescenta jsou vrstevníci. Jedná se o společenskou skupinu, pro kterou je typická především věková blízkost, dále pak podobné přijímání postojů a názorů spočívající v souhlasném jednání. I přes výraznou prvopočáteční jednotnost a pospolitost skupiny, je vrstevnická skupina ve skutečnosti nestálá a vyznačuje se nízkou soudržností, která se s rostoucím věkem adolescentů mění. Jedná se o sociální skupiny, ve kterých se projevuje vysoká míra pocitu příslušnosti „my“ a kontaktů „face to face“.

Danek, Sirotová, Frýdková (2013, s. 279) popisují vrstevnickou skupinu jako společenství, jejíž členy spojuje uznávání stejných hodnot a norem. Vrstevnická skupina jedincům přináší uspokojení psychických potřeb (např. relaxaci, zábavu), naopak jedinci skupině přinášejí kontrolu nad sociálním chováním svých členů.

Kraus et al. (2001, s. 133) uvádí vliv vrstevnických skupin na socializaci jedince:

- vytváří povědomí o cílech skupiny, které jsou pro skupinu žádoucí
- výběr prostředků, které jsou přípustné k jejich dosahování a následné hodnocení
- schvalují žádoucí jednání a poskytují motivaci jedincům k dosažení určitých cílů
- vytváří určitý vzor chování, s ním následně porovnávají jednotlivé projevy chování
- vytváří soubor norem a sankcí, které postihují chování jedince

Úspěšnost adolescentních skupin ovlivňovat vrstevníky spočívá ve skutečnosti, že právě adolescenti ve věku 15-18 let jsou nejcitlivější na změny v oblasti psychické a sociální. Jasným předpokladem tohoto tvrzení je změna dosavadního způsobu života, která se projevuje požíváním návykových látek (alkohol, cigarety), sexuálním životem, večerním životem. Biopsychické potřeby jedince motivují ke změně dosavadního způsobu života a dochází k další socializaci.

Výchovně vzdělávací instituce a její vliv na hodnotový systém adolescenta, může být úzce spjata s vrstevnickou skupinou, do které se jedinec začleňuje. Pojem výchovně vzdělávací instituce představuje třístupňový hierarchicky uspořádaný systém škol v České republice. „*Mateřská škola, základní škola, střední škola (gymnázium, střední odborná škola, střední*

*odborné učiliště), konzervatoř, vyšší odborná škola, základní umělecká škola a jazyková škola s právem státní jazykové zkoušky.*<sup>1</sup>

Výchovně vzdělávací instituce je prostředí, jejímž úkolem je splňování žádoucích funkcí a cílů. Dřívější funkce škol spočívala v naplnění vědomostního statusu jedince dle přesně připravených osnov. K dalším důležitým úkolům patřilo rovněž zabezpečení péče o jedince. Školství v podobě, v jaké bylo dříve prezentováno, nepřipouštělo individuální rozvoj osobnosti jedince dle jeho možností a schopností, čímž se bránilo postupu na vyšší úroveň jeho mentálního vývoje. S postupnou reorganizací školského systému a celé filozofie školství, se do popředí dostávají především zájmy žáků a studentů. Kromě kognitivního rozvoje pedagogové kladou důraz na složku emotivní a konativní (Kraus, et al., 2001, s. 86).

Nejpodstatnějším činitelem, který ovlivňuje adolescenty ve školských institucích je osobnost učitele. Pedagogové obecně podléhají etickým kodexům, které je staví do pozice autority. Adolescenti mohou učitele na základě jeho osobnosti učitele považovat za vzor a s autoritou se ztotožnit, přijmout ji nebo naopak se postavit do opozice. Kromě učitele je žák ovlivňován rovněž právem (vzdělávat se), sociální potřebou (závislost na rodičích, vysvědčení), společenským očekáváním a aktuální pozicí jedince ve škole, klimatem třídy, systémem komunikace. Z těchto faktorů vyplývá, jaký vliv má na hodnotový systém formování výchovných a vzdělávacích cílů.

V současné době získává mladý člověk stále více osobní svobody, má širší možnosti ve výběru vzdělávání, cestování, ovlivňují jej tuzemská i zahraniční masmédiá apod. Individuálně může volit i v oblasti sociálních a interpersonálních vztahů, tzn. trávení volného času, výběr sociální skupiny, partnera). Ruku v ruce s těmito výhodami však přichází i nevýhody, mezi něž patří především aktuální hektický život celé společnosti, který příliš nepřispívá procesu kontinuálního vrůstání jedince do společnosti. Mládeži chybí vzory, ideály pro chování a jednání, sociální zrání se mění na pouhé bezděčné žití. „*Výsledkem této situace je to, že mladí žijí velmi často ze dne na den, bez dlouhodobějších cílů, bez výraznějších duchovních hodnot, bez hodnotného prožívání volného času*“ (Kraus, 2006, s. 14).

---

<sup>1</sup> Školský zákon č. 561/2004 Sb., §7 odst. 3

### 3 Charakteristika období adolescence

Období adolescence patří ve vývojové psychologii k jednomu z nejvýznamnějších. V této fázi života jedinec získává své postavení ve společnosti, psychicky i sociálně dozrává.

*„Hlavním úkolem adolescenta je vytvořit si pocit vlastní identity, přijmout normy společnosti, vytvořit si vědomí vlastní hodnoty, přijmout za své morální principy dané společnosti, postupně se stát nezávislým na rodičovské autoritě a vytvářet heterosexuální vztahy“* (Šimíčková-Čížková, 2010, s. 125). Mezi základní psychologické charakteristiky období adolescence patří ctižádost, snaha po uplatnění, iniciativnost, sebedůvěra, snaha překonávat překážky, konfrontace se starší generací, odpor vůči dogmatům, předsudkům, přežitkům. Adolescenti žijí převážně ze dne na den, snaží se vystupovat proti zásahu dospělých osob, pedagogů.

Vágnerová (2012, s. 367) popisuje adolescenci jako mezník mezi dětstvím a dospělostí. Adolescenci rozděluje na ranou (pubescence, 11. - 15. rok života, nápadný tělesný vývoj), pozdní (15. – 20. rok života, vyzrálost v psychické a sociální oblasti). Za sociální mezník adolescence se považuje především ukončení povinné školní docházky, první sexuální zkušenost. Jedinec během adolescentního vývoje ukončí přípravu na vzdělání, čímž získá větší rozhled a možnosti v osamostatnění se od rodičů. V období adolescence se člověk stává právně dospělým dovršením 18tého roku života. Tím jedinec dosahuje právní zodpovědnosti za své chování a jednání. Dosažením plnoletosti však sociální a duševní vývoj adolescenta nekončí. Jedinec se dále vyvíjí v biologické, sociální a psychické oblasti.

Tělesný vývoj v adolescenci není provázen tak markantními změnami jako v pubertě. Během adolescence dochází k finálnímu utváření tělesných proporcí. Tělo se pro člověka stává fenoménem, díky kterému navazuje první partnerské vztahy, stává se prostředkem pro vytváření vlastní identity. Získáním prestiže u druhého pohlaví adolescentům stoupá sebevědomí a ubezpečují se o svých hodnotách. Zejména dívky se střetávají s fenoménem krásy a jeho přiblížení pojmají za úkol, který musí splnit. Naopak jedinci, kteří dosáhli vyzrálosti osobní identity, zastávají naprosto odlišné hodnoty, mezi něž patří např. zdraví, rodina, zázemí apod. (Šimíčková-Čížková, 2013, s. 61).

Právě získávání vlastní identity je proces probíhající po celou dobu období adolescence. Dle Vágnerové (2012, s. 452) se hledání projevuje prostřednictvím *„experimentací s novými alternativami, integrací různých složek sebepojetí i představ o vlastní osobnosti, které dávají*

*souhrnnou odpověď na otázku, kdo jsem.*“ Výsledkem utváření identity je přijetí či ztotožnění se s všeobecně platnými morálními hodnotami, vytvoření vlastních reálných ideálů, nalezení smyslu bytí. Hlubší smysl může mít pro adolescenty konfrontace s vírou a jejími nositeli. V tomto období dochází k většinové inklinaci k různým světově uznávaným církvím, ale bohužel i náboženským sektám pomáhajícím adolescentovi nalézt vyhovující hodnoty a směr pro jeho další život.

Vlastní identitu spoluvytváří i profesní orientace a nástup do zaměstnání. Rodiče tuto skutečnost vnímají jako počátek období dospělosti, dávají svým dětem volnost a svobodu se samostatně rozhodovat, neboť je adolescent již finančně zcela nezávislý. Určitá ekonomická soběstačnost je jedincům zpočátku příjemná. Po určité době však nastává konfrontace s realitou, kdy mladý jedinec v zaměstnání přijímá roli nováčka, musí dodržovat pracovní dobu, ztrácí určitou osobní svobodu. To vše od základů otřese s navenek neohroženou avšak uvnitř velmi křehkou sebejistotou mladého člověka. Přijetí určité profesní role představuje definitivní konec hledání vlastní identity, což znamená, že adolescent přijal odpovědnost za své jednání a nově vznikající závazky (Šimíčková-Čížková, 2013, s. 65).

Období adolescence je také provázeno změnami smýšlení dospívajících jedinců. Na rozdíl od pubescentů, jsou schopni abstraktního a hypotetického myšlení. Adolescenti jsou tedy schopni najít řešení různých problémů, hledat alternativní varianty, čímž utváří vlastní autonomii a osamostatňují se od rodičů a dalších autorit. Z psychologického hlediska se adolescence neztotožňuje jak s dětstvím, tak s dospělostí. Příkladem je obsahové zaměření, kdy se zájem o hračky přesouvá na jiné oblasti. Mění se rovněž dynamika, průběh, intenzita zájmu (Čačka, 2000, s. 250). Výrazným charakteristickým prvkem je kolísavost nálad, větší labilita, přecitlivělost na kritiku vlastní osobnosti, naopak jedinci navenek neprojevují svou emoční stránku, neboť ji považují za intimní součást svého jáství. Objektem náklonnosti u adolescentů přestávají být rodiče, zejména v přítomnosti svých vrstevníků.

S emoční stránkou osobnosti souvisí navazování partnerských či jiných sociálních vztahů. K dospělým bývají většinou kritičtí, v období raného dospívání příliš neuznávají autoritu rodičů či učitelů. Dosavadní hodnoty a pravidla chování nepřijímají jako něco automatického, ale přemýšlí o nich a ztotožňují se s nimi v případě, že jsou vnitřně přesvědčeni o jejich nenahraditelnosti. I přes všechny vztahové neshody dospívající vnímají rodiče jako nenahraditelnou součást svého života, která je nejvíce ovlivňuje. Většina rodičů pro adolescenta představuje vzor partnerského soužití, způsobu života a dospělosti. Dospívající pojmají vrstevnickou skupinu za kmenovou, skupina jedincům poskytuje pocit bezpečí, zdroj

emoční a sociální jistoty, adolescenti se díky ní učí dodržovat pravidla (Vágnerová, 2012, s. 396). Langmeier, Krejčířová (2006, s. 154) podotýkají, že „*nové vztahy mu nyní dávají jistotu, kterou ztrácí odpoutáváním se od rodiny, ale připravují ho také pro nové trvalé emoční vztahy v dospělosti.*“ Kromě vztahů na úrovni přátelství dospívající navazují první intimní vztahy, zpočátku pouze ze zvědavosti, později se objevuje potřeba sexuality a experimentování. Tyto první sexuální vztahy mají během trvání velmi silný citový prožitek, který přetrvává i po ukončení vztahu. Adolescenti konec vztahů považují za katastrofu a jen těžce se s ním smířují i přesto, že vztahy navazované v tomto období jsou relativně nestabilní.

## 4 Současné výzkumy v oblasti hodnotové orientace mládeže

Mládež představuje v České republice nedílnou složku populace, která se vyznačuje svou dynamikou a neustálým vývojem. Podle posledních dostupných údajů k 1.1.2012 je v České republice 5,2% mladých lidí ve věku 15-19let<sup>2</sup>. Vzhledem ke skutečnosti, že mládež udává nejnovější trendy ve společnosti a je její budoucností, považují psychologové a sociologové za nutné zkoumat a analyzovat jejich hodnotovou orientaci. Reálným předpokladem pro provádění výzkumných šetření u středoškolské mládeže je nejen teoretické prostudování mechanismů myšlenkových pochodů v období dospívání, míra vlivu vrstevnických skupin a emoční stránka jedince, ale také celkový vliv společnosti na jedince a skutečnost, do jaké míry člověka utváří. V posuzování jednotlivých hodnot výzkumu je důležité vnímat jedince jako celek a posuzovat jej individuálně s jeho aktuálními životními zkušenostmi. To vede k připomenutí reálné skutečnosti, že není podmínkou, aby každý adolescent byl stejně sociálně i psychicky vyvážený, měl totožné životní zkušenosti. Podstatou posuzování hodnot je získané informace poznávat, vybírat vzorek adolescentů napříč společnostmi bez rozdílu. Danek, Sirotová, Frýdková (2013, s. 45) uvádí, že „*je nutné přijímat a využívat poznatky a výzkumné analýzy sociologie jako objektivní, vědecký pohled na společnost a její jednotlivé klady a záporny.*“ Autoři dále podotýkají, že při posuzování kladů a záporů společenského života řešitel dostává výchovný podnět pro další utváření vzorů pro život.

Mezi významná výzkumná šetření, která byla u české mládeže prováděna v rámci zjišťování hodnotové orientace, je výzkum Osecké z roku 1991. Autorka své šetření založila na metodě zkoumání párových hodnot. Kdy jsou respondentovi předkládány dvojice hodnot, mezi kterými se musí rozhodnout. Dalšími významnými autory, kteří realizovali výzkumné šetření na dané téma, byli např. Prudký nebo Sak.

### 4.1 Výzkum dle Preissově Krejčí a Čadové

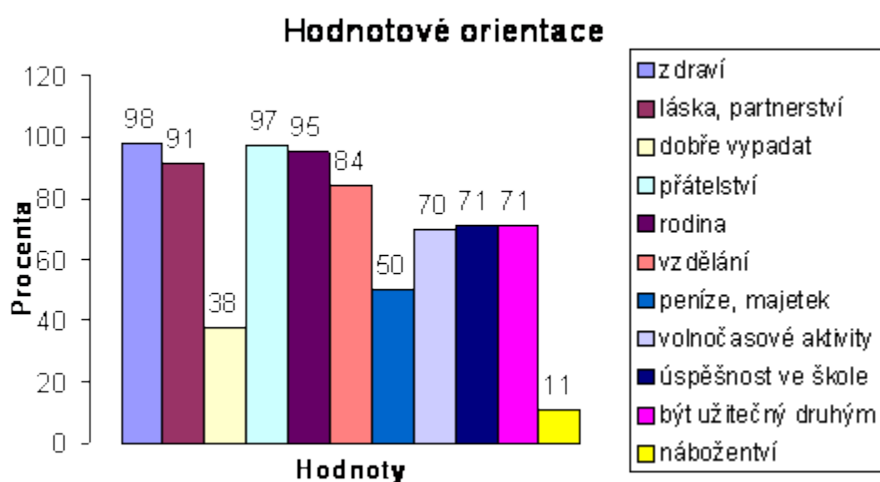
Za poslední desetiletí se výzkumem, založeným na hodnotové orientaci mládeže, mnoho osob nezabývalo. Jak uvedla Anýžová ze Sociologického ústavu Akademie věd České republiky, mezinárodní výzkum European Social Survey, který provádí tato šetření,

---

<sup>2</sup> Statistické údaje Eurostatu dostupné z: <http://www.msmt.cz/mladez/mladez-v-cr>

se na populaci mladší 18 let příliš nezaměřuje. Důvodem je zejména právní hledisko plnoletosti. Jedním z mála výzkumů, které proběhly, bylo šetření Preissové Krejčí a Čadové<sup>3</sup>. Výzkum prováděný v roce 2005 byl zaměřený na hodnotovou orientaci a životní postoje současných adolescentů. Dotazníkové šetření bylo zaměřeno na tři oblasti: první oblast se zabývala standartními otázkami ve vztahu k hodnotové orientaci mládeže. Druhá oblast se týkala hodnocení svých a učitelových nedostatků v průběhu výchovně vzdělávacího procesu. Třetí oblast sledovala vliv religiozity na hodnotový žebříček adolescenta. Výsledné pořadí hodnot je uvedeno v následujícím grafu.

Graf č. 1: Hodnotová orientace dle výzkumu Preissové Krejčí, Čadové z roku 2005

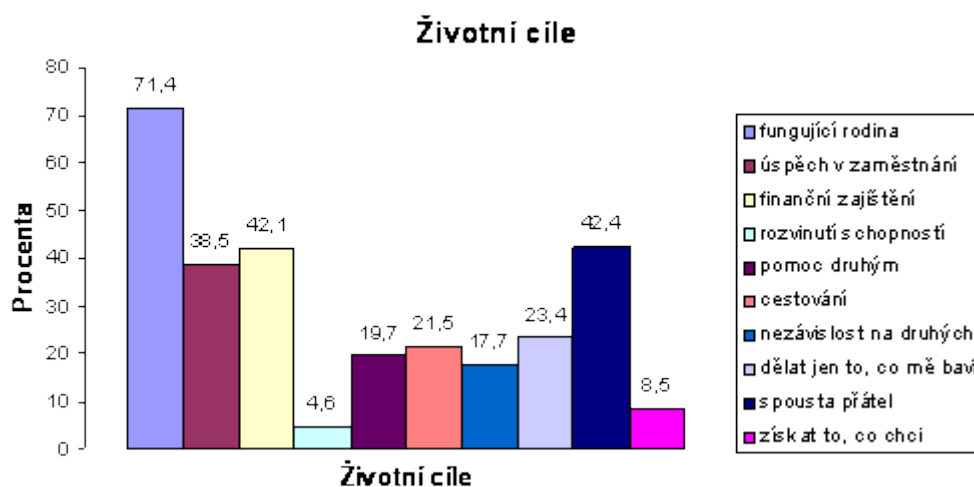


Zdroj: Preissová Krejčí, Čadová, 2006, [online].

Preissová Krejčí a Čadová poukazují na skutečnost, že typ školy, kterou adolescenti navštěvují, má významný vliv na jejich hierarchii hodnot. Důkazem je následující graf, ve kterém studenti navštěvující gymnázium více upřednostňují přípravu na budoucí povolání, seberealizaci v ní, získávání úspěchů než žáci středního odborného učiliště (dále SOU). Žáci SOU, od získání vzdělání očekávají především finanční výhody. Na druhé straně žáci SOU zastávají názor seberealizace bez ohledu na druhé jedince. Obecně obě skupiny respondentů staví na nejvyšší pozice založení rodiny, přání mít spoustu přátel a finanční zajištěnost.

<sup>3</sup> <http://www.paidagogos.net/issues/2006/1/1/article.html>

Graf č. 2: Životní cíle respondentů dle výzkumu Preissová Krejčí a Čadová



Zdroj: Preissová Krejčí, Čadová, 2006, [online].

## 4.2 Výzkum dle Saka a Houšky

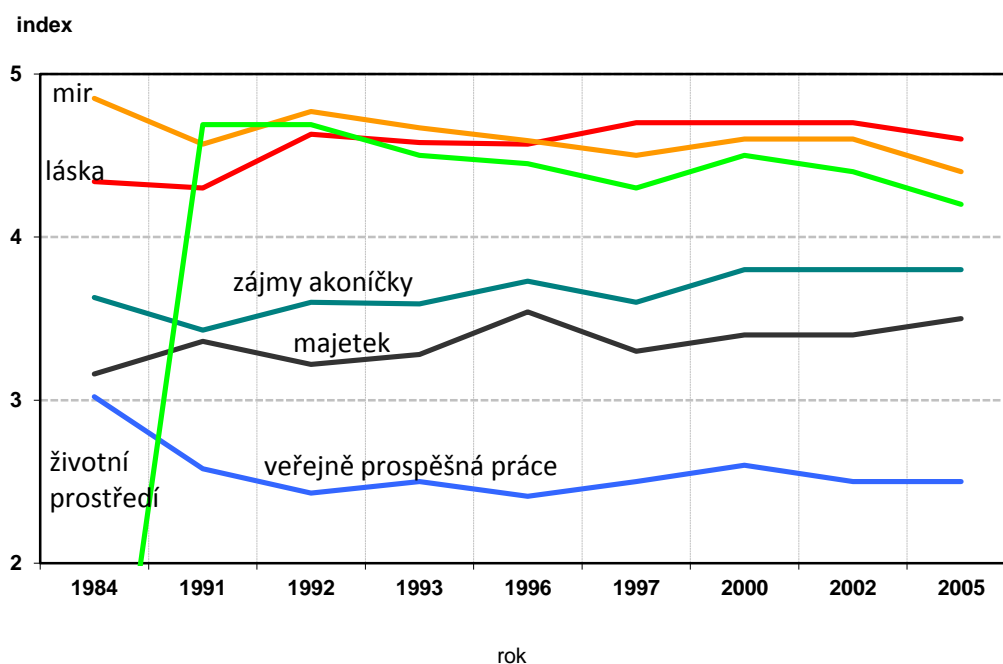
V roce 2007 byl Národním institutem dětí a mládeže realizován projekt s názvem „Koncepce státní politiky pro oblast dětí a mládeže od roku 2007“. Vedoucím projektu byl ustanoven Sak. Daný projekt byl následně porovnáván s projektem Houšky s názvem „Účast mladých lidí na politickém a společenském životě“. Výsledkem obou výzkumů byla skutečnost, že ekonomická prosperita, finanční zajištění, kariérní postup za účelem získání majetku, potřeba materiálních prožitků pro smysluplný život včetně drog, rapidně stoupá. Naopak hodnoty jako význam kvality života, odpovědnost za druhé, význam zdokonalování sebe sama klesají. Oproti těmto hodnotám se nemění růst některých položek, jako jsou význam majetku. Získání majetku je spojeno s finančním zajištěním jedince a jeho kariérním postupem. I přes měnící se dobu adolescenti stále preferují své koníčky a zájmy jako prostředek pro smysluplné trávení volného času.

Adolescenti dlouhodobě řadí na nižší pozice hodnotového žebříčku především užitečnost vůči druhým lidem. Hodnotovou váhu nepřikládají ani míru, veřejně prospěšné práci nebo životnímu prostředí. S aktuální politickou situací souvisí neoblíbenost politických stran,



jedinci si přestávají uvědomovat důležitost demokracie. Následující graf vyplývající z tohoto výzkumu poukazuje na vývoj hodnot, který byl sledovaný v letech 1984-2005.

Graf č. 3: Vývoj vybraných hodnot v letech 1984-2005<sup>4</sup>



Zdroj: Sak, Houška, 2007, [online]

Sak, Houšek ve výzkumném šetření poukazují na skutečnost, že generace adolescentů „preferuje orientaci na vlastní ego, na sebe sama, avšak na sebe reflektovaného smyslově. Vnitřní svět je ochuzován (ideje, myšlenky, transcendentní dimenze) a tato chudoba je jedním z důvodů rostoucího zájmu o drogy“ (MŠMT, 2007, [online]). S preferováním vlastních hodnot souvisí i dlouhodobý odklon od duchovních a náboženských hodnot. Jak je možné vidět na výše uvedeném grafu, tento trend klesá od počátku devadesátých let. Adolescenti více přimykají ke společnosti, jejím hodnotám a normám.

Závěry z výzkumného šetření byly použity MŠMT jako podklad pro vytvoření Koncepce státní politiky pro oblast dětí a mládeže na období 2007-2013. Cílem MŠMT bylo přispět ke zvyšování kvality životních podmínek mládeže prostřednictvím rozvoje jejich osobnosti tak, aby byly v souladu s neustále se vyvíjejícími trendy společnosti. Na výše zmíněnou koncepci navázala Koncepce podpory mládež 2014-2020.

<sup>4</sup> Koncepce státní politiky pro oblast dětí a mládeže na období 2007-2013. [online]. Dostupný z: <http://www.msmt.cz/mladez/narodni-strategie-pro-mladez>

### 4.3 European Value Study

V současné době probíhá v České republice výzkumné šetření, které zatím proběhlo ve třech etapách, a to v letech 1991, 1999, 2008. Dle vyhodnocení těchto částí respondenti utvářeli hierarchii hodnot. Na nejvyšší pozici je práce. Této položce byla přikládána největší důležitost s procentuálním zastoupením 52,3%. Na druhém místě se umístila rodina. Dalšími položkami byli přátelé a kamarádi, volný čas, politika (Sociologický ústav Akademie věd České republiky, 2011, [online]).

Projekt European Value Study<sup>5</sup> se zabývá mezinárodním výzkumem hodnot, do kterého se již po několikáté zapojila i Česká republika. Cílem daného šetření je prozkoumat ideje, přesvědčení, hodnoty a postoje občanů v Evropě. Vzhledem k tomu, že jsou zpracovány výsledky šetření ze třech oblastí, mohou čeští sociologové určit dynamiku vývoje hodnotové orientace u jednotlivých vrstev společnosti. Aktivní účast českých odborníků umožňuje získané výsledky porovnávat s evropským vývojem. Mezi významné položky, které jsou v rámci výzkumného šetření zkoumány, patří rodina, partnerské vztahy, práce, ekonomika, politika, náboženství, trávení volného času a morálka.

---

<sup>5</sup> Dostupný z: <http://socstudia.fss.muni.cz/?q=content/%C4%8Cesk%C3%A9-hodnotov%C3%A9-prom%C4%9Bny-1991---2008-european-values-study>

## **II. Praktická část**

## 5 Úvod do výzkumného šetření

Problémem výzkumného šetření je *Hodnotová orientace středoškolské mládeže*. Z teoretické části je zřejmé, že každý jedinec hodnoty a hodnotovou orientaci vnímá rozdílným způsobem a v určitých fázích jeho vývoje se hodnoty a hodnotová orientace mohou měnit. Na základě přijatých hodnot se odráží i chování a jednání člověka ve společnosti. Prostřednictvím poznání jednání mládeže, je možné jednání předvídat a včas reagovat na případné odchylky, či se částečně pokusit jednání usměrnit a působit preventivně. Je zřejmé, že poznáním chování a jednání mládeže, vede právě přes zjištění jejich hodnot a hodnotové orientace. Proto jsou výzkumy zaměřené na tuto problematiku považovány za velmi důležité.

Za důležité v našem výzkumu považujeme i vymezení klíčových konceptů a pojmů, tak jak je chápeme.

Pro pojem **hodnota** je možné se přiklonit k sociálně psychologickému vymezení, které poukazuje na fakt, že hodnota je hodnotou pouze pro subjekty, které ji shledávají hodnotou. Jedná se o míru subjektivního ocenění či důležitosti jakým jedinec hodnotí určité jevy, symboly, vlastnosti a děje (Göbelová, 2008, s. 16).

**Hodnotová orientace** je hierarchicky uspořádaný soubor hodnot, který tvoří reálné pořadí (důležitost) hodnot sdílených určitou skupinou populace v určitém období (Průcha, Walterová, Mareš, 2013, s. 92).

Autor se ztotožňuje s výkladem pojmu **mládež** dle Krause (2006, s. 77), který považuje mládež za specifickou sociální skupinu, která ještě není plně výkonná ve sféře pracovní ani ve sféře společenské. Představuje část populace, která již není dětmi, ale současně nepatří mezi sociálně dospělé.

## 5.1 Design výzkumného šetření

### Hlavní cíl:

Zjistit hodnotovou orientaci současné středoškolské mládeže ve věku 15-18 let, v mikroregionu Šternbersko, za pomoci dotazníku hierarchie hodnot podle Saka.

### Dílčí cíle:

1. Zjistit zda existují rozdíly v hierarchii hodnot středoškolské mládeže ve věku 15-18 let se zvoleným typem školy.
2. Zjistit zda existují rozdíly v hierarchii hodnot středoškolské mládeže ve věku 15-18 let z hlediska velikosti bydliště (počtu obyvatel).

Z výše uvedených cílů výzkumu nám vyplývají i hlavní a dílčí výzkumné otázky.

### Hlavní výzkumná otázka:

Jaká je současná hodnotová orientace středoškolské mládeže v mikroregionu Šternbersko?

### Dílčí výzkumné otázky:

VO1: Jakou hodnotu považuje současná mládež z tohoto regionu za nejvýznamnější?

VO2: Jakou hodnotu považuje současná mládež z tohoto regionu za nejméně významnou?

VO3: Jak se liší hierarchie hodnot tohoto výzkumu a výzkumu Saka z roku 2002?

Poté, co byly zformulovány výzkumné otázky, budou stanoveny výzkumné hypotézy, které výzkumné šetření potvrdí či vyvrátí.

H<sub>1</sub>: U studentů gymnázia se hodnota „vzdělání“ umístí v hodnotovém žebříčku více než v hodnotovém žebříčku studentů odborné školy.

H<sub>2</sub>: Studenti žijící v městech a obcích pod 5000 obyvatel více preferují hodnotu „**zdravé životní prostředí**“ oproti studentům žijícím v městech nad 5000 obyvatel.

H<sub>3</sub>: Studenti odborné školy si budou hodnotu „**plat, další příjmy**“ více cenit v hodnotovém žebříčku než hodnotu „**rozvoj vlastní osobnosti**“.

Pro představení empirické části výzkumu je velmi důležité charakterizovat a vymezit výzkumný vzorek mládeže.

Základním výzkumným souborem byla mládež ve věku 15-18 let navštěvující střední školy na území mikroregionu Šternbersko. Centrem tohoto mikroregionu je město Šternberk, ve kterém se nachází dvě střední školy. Odborná škola zaměřená na strojní a lesnické obory a městské gymnázium. Je důležité zde podotknout, že výzkumný soubor netvoří pouze studenti žijící ve zmiňovaném mikroregionu, ale také studenti žijící v jiných městech a obcích, kteří navštěvují výše zmíněné střední školy. Věková kategorie studentů byla vybrána záměrně jednak za účelem srovnání s výzkumem Saka a dále z důvodu, že se jedná o složité vývojové období, kdy u jedince dochází k proměně osobnosti v oblastech biologických, psychických i sociálních.

V průběhu teoretické přípravy bakalářské práce bylo stěžejní otázkou, jaký způsob šetření zvolit. Na základě důvěryhodnosti zpracovaných údajů se využilo kvantitativního výzkumu. Pro sběr dat v daném empirickém výzkumu byla využita metoda dotazníkového šetření. Do zmíněných škol bylo v měsíci lednu 2017 rozdáno 140 dotazníků. Jeden dotazník tvořil, jak žebříček hodnot, tak metodiku párových hodnot. Po vyřazení některých dotazníků z důvodu chybějících informací v úvodní části, činila návratnost 91% a bylo tedy počítáno se 128 dotazníky.

Konkrétně se jednalo o dotazník „**Žebříček hodnot**“, který nabízí respondentům možnost vyjádřit se k souboru 23 hodnot a určit jejich význam pomocí pětistupňové škály. Kde stupeň 1 znamená nejnižší důležitost (význam), stupeň 2 nižší důležitost, stupeň 3 střední důležitost, stupeň 4 vyšší důležitost a stupeň 5 nejvyšší důležitost. Z četností byly vypočítány indexy (vázané aritmetické průměry) pro každou hodnotu a na základě velikostí těchto indexů byla sestavena tabulka hodnot, jejichž pořadí vypovídá o hodnotové orientaci středoškolské mládeže (Sak, Saková, 2004, s. 10).

Druhým dotazníkem je „**Metodika párových hodnot**“, kde jsou na jednom řádku uvedeny vždy dvě relativně protichůdné hodnoty (materiální a postmateriální). Respondenti

se rozhodují na škále 1 až 5 podle významu k jedné či druhé hodnotě. Číslo 3 znamená, že obě hodnoty jsou pro respondenta stejně významné. Index je zkonstruován jako aritmetický průměr, a čím je index blíže hodnotě 1, tím se respondent přiklání více k první hodnotě. Naopak čím je index blíže 5, tím se respondent přiklání k druhé hodnotě (Sak, Saková 2004, s. 16).

## 6 Výsledky výzkumného šetření

Tato kapitola je zaměřená na roztřídění získaných dat a prezentaci výsledků kvantitativního výzkumu. Je členěna dle předem stanovených cílů a cílových otázek. Jako teoretická opora výzkumu byla zvolena odborná literatura *Metody pedagogického výzkumu (Chrásková)* a *Proměny české mládeže (Sak)*. Pro výpočet a prezentaci výsledků výzkumu bylo využito programu Microsoft Excel a výsledná data byla znázorněna pomocí tabulek a grafů.

Data získaná pomocí dotazníku **hierarchie hodnot** byla nejprve zpracována se zaměřením na hlavní cíl bakalářské práce, tedy na sestavení žebříčku hodnot středoškolské mládeže ve věku 15 – 18 let na Šternbersku. Hodnoty jsou seřazeny v pořadí od nejvyšší důležitosti po nejnižší.

Tabulka č. 1: Hierarchie hodnot středoškolské mládeže ve věku 15-18 let

Pořadí hodnot	Četnost v jednotlivých stupních důležitosti					Index hodnot
	1	2	3	4	5	
1. Zdraví	3	1	8	25	91	4.56
2. Svoboda	2	2	16	31	77	4.40
3. Přátelství	2	2	11	44	69	4.38
4. Rodina a děti	3	6	15	36	68	4.25
5. Láska	3	2	24	34	65	4.22
6. Životní partner	5	5	18	45	55	4.09
7. Uspokojování svých zájmů, koníčků	3	6	25	44	50	4.03
8. Rozvoj vlastní osobnosti	2	6	24	53	43	4.01
9. Úspěšnost v zaměstnání	4	4	26	49	45	3.99
10. Plat, další příjmy	4	5	24	52	43	3.98
11. Zdravé životní prostředí	3	5	33	45	42	3.92



12. Mír, život bez válek	4	8	25	48	43	3.92
13. Pravda, poznání	4	6	34	39	45	3.90
14. Zajímavá práce	5	5	38	38	42	3.84
15. Být užitečný druhým lidem	6	3	37	49	33	3.78
16. Vzdělání	5	11	37	42	33	3.68
17. Majetek	7	17	39	29	36	3.55
18. Demokracie	11	15	45	35	22	3.33
19. Společenská prestiž	15	24	52	25	12	2.96
20. Soukromé podnikání	25	30	31	25	17	2.84
21. Veřejně prospěšná činnost	14	39	45	21	9	2.78
22. Bůh	47	28	25	8	20	2.42
23. Politická angažovanost	52	35	28	7	6	2.06

*Zdroj: Vlastní*

Jako nejvýznamnější hodnotu oslovení studenti řadí hodnotu **zdraví** (index 4,56). Výsledek je velice přívětivý a poukazuje na to, že si studenti váží hodnoty nejvíce, a tím si uvědomují, jakou roli tato hodnota představuje v jejich životech a v životech všech lidí. Zdraví je základem plnohodnotného života, které napomáhá k naplnění životních cílů, uspokojování každodenních potřeb, aktivit a základem pro dobrý pocit ze života samotného. Tuto skutečnost studenti vyjádřili i v metodice párových hodnot, kde se také přiklánějí pro kvalitu prožívaného života.

Na druhém místě se umístila hodnota **svoboda** (index 4,40). Je určitě dobré, že oslovení studenti tuto hodnotu řadí v hodnotovém žebříčku tak vysoko. Bylo by však prospěšné se dále zamýšlet nad tím, zda tak rozsáhlý význam, který tato hodnota představuje pro člověka, pro svobodnou společnost, a který zahrnuje víc než jen osobní svobodu, si studenti správně uvědomují. Jak uvádí Vágnerová (2000, s. 266), adolescenti velmi často přijímají pouze svobodu a o další složky které jí tvoří, jako např. zodpovědnost, nestojí.

Hodnota **přátelství** (index 4,38) se v našem výzkumu umístila na třetím místě. Uzavírá nám žebříček tří nejvýznamnějších hodnot u oslovených studentů. Přátelství je ceněno o něco

více než hodnota **rodina a děti** s indexem 4,25 nebo hodnota **láska** s indexem 4,22. Rozdíly indexů nejsou příliš velké, ale přesto potvrzují fakt vývojové psychologie, že přátelství mezi vrstevníky je důležitým a jedinečným vztahem často postaveným nad vztahy rodinné nebo partnerské. Důležitost vrstevnických skupin zmiňuje i Smolík (2010, s. 20) který uvádí, že „zejména v období adolescence se vrstevnické skupiny díky své dynamice stávají unikátním a nezastupitelným výchovným činitelem.“

Na šestém místě v hodnotovém žebříčku je hodnota **životní partner** (index 4,09) před hodnotou **uspokojování svých zájmů, koníčků** (index 4,03) a na osmém místě následuje hodnota **rozvoj vlastní osobnosti** (index 4,01). U všech tří hodnot je jen malý rozdíl v indexech a jejich vzájemné pořadí není tak důležité. Výsledek poukazuje na složité období, ve kterém je hledání vlastní identity pro adolescenty typické. Pro identitu je důležitý vztah k partnerovi stejně tak, jako další rozvoj vlastní osobnosti. Intimní vztah přináší nové a silné prožitky a zkušenosti, ale zároveň musí být jedinec schopen část své nově nabitě identity obětovat partnerovi právě na úkor svých zájmů a koníčků.

V pořadí důležitosti hodnot se hodnota **úspěšnost v zaměstnání** (index 3,99) umístila na devátém místě a hodnota **plat, další příjmy** (index 3,98) na místě desátém. Je dobré, že se studenti a budoucí absolventi zabývají vlastní budoucností a zároveň si uvědomují význam profesních rolí, které v jejich životech mohou představovat, a s nimi spojené i potřebné finanční ohodnocení.

Index 3,92 náleží hodnotám **zdravé životní prostředí a mír, život bez válek**. Že je správné třídit odpad nebo chránit lesy, je dnešní mládež vedena již od předškolního vzdělávání a na celosvětovou potřebu, žít v souladu se životním prostředím, je jedinec upozorňován neustále jak v dalším vzdělávání, v pracovním prostředí, tak v osobním životě prostřednictvím přátel, rodiny i masmédií. Není tedy divu, že si tato globální potřeba našla své vyšší postavení v hodnotovém žebříčku dnešní mládeže. Jinak tomu není ani u hodnoty mír, život bez válek. Oslovení studenti sice nemohou mít, jako staří lidé, v paměti hrůznosti, které za sebou válka zanechává, ale hodnotu absence válek a života v bezpečí si váží.

U hodnot **pravda, poznání a zajímavá práce** není příliš velký rozdíl v indexu hodnot, ani velký rozdíl v počtu četností v jednotlivých stupních důležitosti.

Na patnáctém místě se umístila hodnota **být užitečný druhým lidem** (index 3,78), na šestnáctém místě hodnota **vzdělání** (index 3,68). Hodnota **majetek** (index 3,55) je až na sedmáctém místě v žebříčku hodnot a koresponduje s výsledkem hodnoty

u metodiky párových hodnot, kde se studenti více přiklánějí k životním prožitkům, k potřebě být informován, myšlenkám a ideám.

Hodnota **demokracie** (indexu 3,33) je poslední hodnotou v žebříčku hodnot, kterou oslovení studenti hodnotí stále jako středně důležitou a řadí ji na osmnácté místo. Ale zároveň její pořadí vypovídá o tom, že není pro dnešní středoškolské studenty tak důležitou hodnotou, jako tomu bylo v minulosti.

Zbývající hodnoty **společenská prestiž** (19. místo, index 2,96), **soukromé podnikání** (20. místo, index 2,84), **veřejně prospěšná činnost** (21. místo, index 2,78), **Bůh** (22. místo, index 2,42) a hodnota **politická angažovanost** (23. místo, index 2,06), hodnotí studenti jako méně až nejméně významné. Poslední tři jmenované (umístěné) hodnoty, jsou mládeží velice negativně hodnocené již několik let.<sup>6</sup>

Dalším krokem v našem výzkumu bylo zpracování dat **metodikou párových hodnot**. Při rozhodování v reálném životě jedince se konkurenčně uplatňují všechny hodnoty, a proto za výsledkem rozhodnutí stojí celý jeho dynamický hodnotový žebříček. Metodika párových hodnot člověku rozhodování značně redukuje, a to na rozhodnutí pro jednu jedinou hodnotu, a zároveň se při rozhodování ztrácí tlak celého hodnotového žebříčku (Sak, Saková, 2004, s. 16).

---

<sup>6</sup> Zdroj: <http://clanky.rvp.cz/clanek/c/N/13665/CESKA-MLADEZ-A-DEMOKRACIE.html/>.

Tabulka č. 2: Metodika párových hodnot

Párové hodnoty		Index	Směrodatná odchylka
Stupeň 1	Stupeň 2		
Ekonomická prosperita	Tvorba a ochrana životního prostředí	3.55	1.11
Drogy patří k životu moderní společnosti	Drogy ohrožují společnost, stát by měl využít všech prostředků k jejich vymýcení	3.52	1.33
Získání majetku, materiální hodnoty (auto, dům, peníze)	Kvalita prožívaného života	3.51	1.29
Duchovní a myšlenkové podněty, vnitřní svět a život člověka, jeho myšlenky a duchovní život	Smyslové prožitky a život člověka	3.45	1.11
Transcendentní dimenze života (Bůh, kosmické vědomí, zákonitosti vesmíru, absolutno, svět idejí)	Každodenní smyslový život	3.44	1.26
Emancipace žen	Tradiční postavení žen	3.08	1.11
Odpovědnost pouze sám za sebe, prosazování svých zájmů	Odpovědnost i za jiné lidi a společenství, solidarita s druhými lidmi	3.05	1.20
Myšlenky, ideje, informace	Majetek, peníze, kapitál	2.95	1.13
Mezilidské vztahy	Kariéra, úspěšnost v podnikání	2.75	1.15
Řízení ekonomiky a společnosti tržními mechanismy a individuálními zájmy lidí	Regulace ekonomiky a společnosti státem	2.72	1.00
Užít si života	Poznání sebe sama, rozvoj zdokonalování sebe sama	2.72	1.26
Seberealizace, rozvoj vlastní osobnosti	Sociální a ekonomické jistoty	2.70	1.16
Dávat druhým lidem	Získávat od druhých lidí	2.66	1.11
Bezpečnost lidí	Volný prostor pro jednání lidí	2.51	1.04
Individuální duchovní aktivity (meditace...)	Náboženské obřady a formalizované rituály (mše, zpověď, přijímání...)	2.48	1.23
Právo ženy rozhodovat o svém těhotenství	Zákaz interrupce	2.38	1.37

Zdroj: Vlastní

V tabulce párových hodnot vypočtené indexy jednotlivých hodnot udávají vztah k hodnotám, které jsou veřejností vnímány jako protichůdné. Proto by se očekávalo, že rozhodování pro jednu či druhou hodnotu bude více či méně jednoznačné. Již na první pohled je zřejmé, že žádný z výsledných indexů se ani z poloviny nepřiblížil ke svým krajním

hodnotám. Z toho lze usuzovat, že oslovení studenti ještě nemají zcela vyhraněný názor na zásadní otázky chodu společnosti. To lze připisovat i věkové skupině oslovených studentů, u které se odehrává velké množství změn. Jedná se především o proměny na poli sociálních interakcí, kdy dochází k nárůstu sociálních vztahů, které jsou v popředí jejich zájmu. Další jsou změny tělesné a psychické zralosti i jisté emoční labilita.

V tabulce již nejsou uvedeny jednotlivé stupně významnosti daných hodnot tak, jak je studenti vyjádřili, ale interpretaci poskytují směrodatné odchylky k jednotlivým hodnotám. Směrodatné odchylky poukazují na to, jak jsou odpovědi studentů rozptýleny. Platí, že čím je naměřená směrodatná odchylka větší, tím je rozptýlenost odpovědí větší.

Zmíněná hodnotová nevyhraněnost studentů je značná především u hodnot **emancipace žen X tradiční postavení žen**, dále u hodnot **odpovědnost pouze sám za sebe, prosazování svých zájmů X odpovědnost i za jiné lidi a společenství** a potom u hodnot **solidarita s druhými lidmi, myšlenky, ideje, informace X majetek, peníze, kapitál**. Ani u jedné z uvedených hodnot se vypočítaný index nepřiblížil k jedné či druhé volbě více než na 0,08.

U dalších hodnot se studenti přiklánějí k jedné nebo druhé volbě s větším rozdílem. Nejvýraznější rozdíl ve volbě párových hodnot je u **práva ženy rozhodovat o svém těhotenství X zákaz interrupce**. Zde se studenti přiklání indexem 2,38 k hodnotě práva žen na rozhodování o svém těhotenství. Zastávají názor, že např. pokud by v budoucnu dítě mělo trpět v nelidských podmínkách či v případě vážného poškození plodu, má žena právo na ukončení jeho života. Směrodatná odchylka u této hodnoty 1,38 však poukazuje na velkou rozptýlenost jednotlivých odpovědí. To není příliš překvapující, neboť tato závažná problematika, rozděluje i dospělou společnost na dva tábory.

Další výraznější rozdíl je znatelný u párových hodnot **ekonomická prosperita X tvorba a ochrana životního prostředí**. Index je 3,55 což znamená, že studenti se přiklánějí k hodnotě tvorby a ochrany životního prostředí a ekonomická prosperita společnosti by se jí měla podřizovat.

Jako výraznější rozdíl lze také považovat index 3,52 u hodnot **drogy patří k životu moderní společnosti X drogy ohrožují společnost, stát by měl využít všech prostředků k jejich vymýcení** a volby hodnot **získání majetku, materiální hodnoty (auto, dům, peníze) X kvalita prožívaného života** s indexem 3,51. Studenti zde upřednostňují volbu,

že drogy ohrožují společnost a stát by měl využít všech prostředků k jejich vymýcení a ke kvalitnímu prožitku života.

Mezi poslední výraznější rozdíly v indexu párových hodnot je řazen index 2,48 u hodnot **individuální duchovní aktivity X náboženské obřady a formalizované rituály**, kde se studenti přiklánějí k individuálnímu duchovnímu životu na úkor formalizovanému náboženství a rituálům, které formální náboženství obnáší. Dále se jedná o index 2,51 u párových hodnot **bezpečnost lidí X volný prostor pro jednání lidí**, kde se studenti vyslovují pro bezpečnost lidí.

Jako poslední hodnotou, která je zde uvedena, je **řízení ekonomiky a společnosti tržními mechanismy a individuálními zájmy lidí X regulace ekonomiky a společnosti státem**.

Na základě nejmenší směrodatné odchylky 1,00 je patrné, že zde byli studenti při svých odpovědích nejvíce jednotní a přiklánějí se k tržní ekonomice a k jejím výhodám.

V následující části byla získaná data porovnána s hodnotovým žebříčkem středoškolských studentů z hlediska druhu zvolené školy. Pro lepší znázornění rozdílných indexů, ale především v rozdílech v pořadí hodnot, jsou výsledky znázorněny i pomocí grafů. Vzniklé rozdíly v pořadí hierarchií hodnot obou škol budou popsány a vysvětleny.

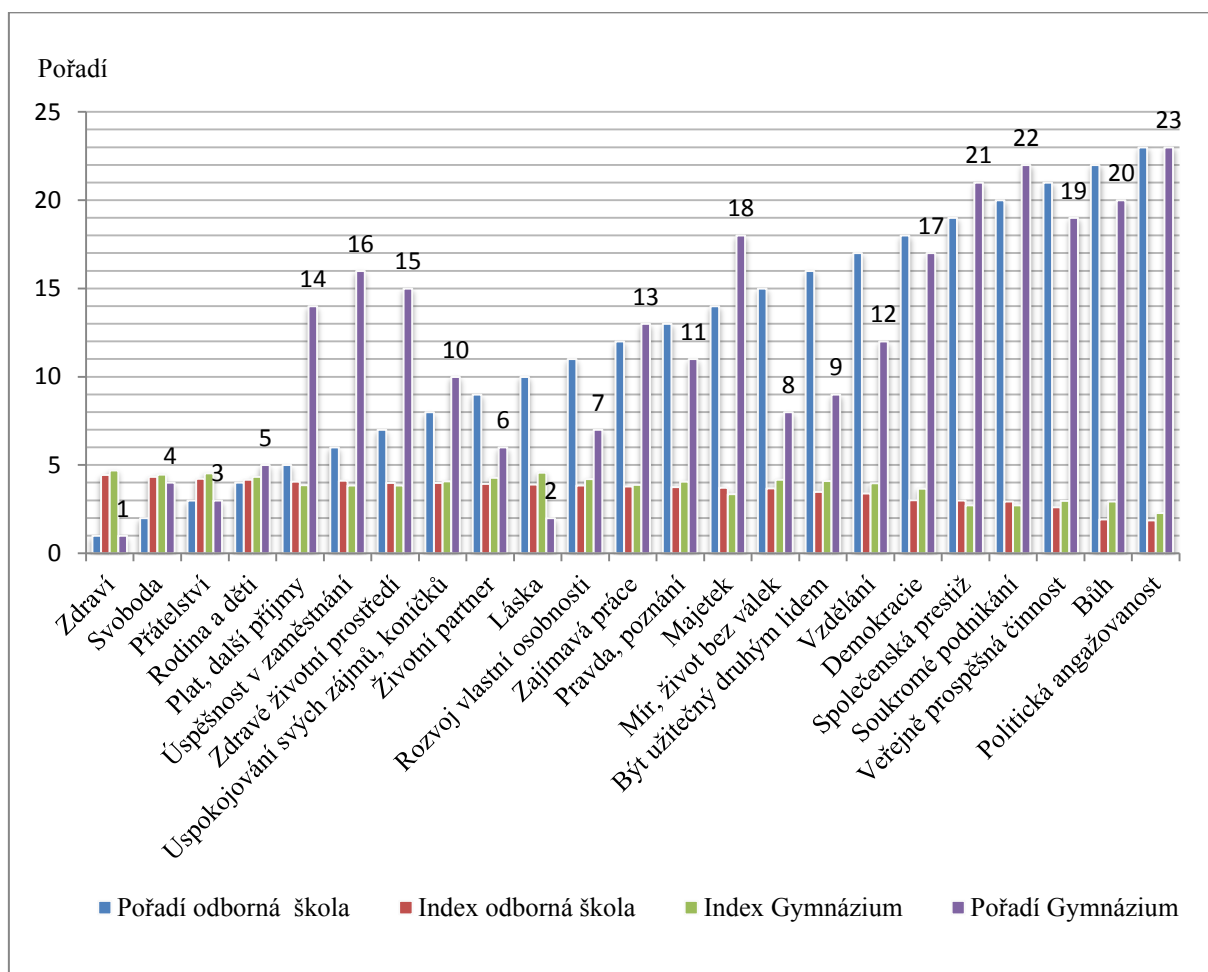
Tabulka č. 3: Hierarchie hodnot studentů dle druhu školy

Hodnoty	Odborná škola		Gymnázium	
	Pořadí	Index	Pořadí	Index
Zdraví	1	4,45	1	4,69
Svoboda	2	4,34	4	4,46
Přátelství	3	4,22	3	4,54
Rodina a děti	4	4,18	5	4,33
Plat, další příjmy	5	4,07	14	3,87
Úspěšnost v zaměstnání	6	4,12	16	3,85

Zdravé životní prostředí	7	3,99	15	3,85
Uspokojování svých zájmů, koníčků	8	3,99	10	4,08
Životní partner	9	3,93	6	4,28
Láska	10	3,90	2	4,57
Rozvoj vlastní osobnosti	11	3,84	7	4,2
Zajímavá práce	12	3,79	13	3,89
Pravda, poznání	13	3,75	11	4,07
Majetek	14	3,72	18	3,36
Mír, život bez válek	15	3,69	8	4,18
Být užitečný druhým lidem	16	3,49	9	4,1
Vzdělání	17	3,40	12	3,98
Demokracie	18	3,01	17	3,67
Společenská prestiž	19	2,99	21	2,72
Soukromé podnikání	20	2,94	22	2,72
Veřejně prospěšná činnost	21	2,61	19	2,97
Bůh	22	1,93	20	2,93
Politická angažovanost	23	1,87	23	2,28

*Zdroj: Vlastní*

Graf č. 4: Žebříček hodnot podle druhu školy



Zdroj: Vlastní

Hodnotová orientace studentů středních škol se liší hned v několika bodech. I když nám pořadí hodnot stanovují výsledné indexy, jejich rozdíly nejsou na první pohled tak patrné, jako tomu je u rozdílů v pořadí hierarchie hodnot (dále jen v pořadí). Z tohoto důvodu se pokusíme rozdíly v pořadí hodnot obou škol vysvětlit.

Nejprve budou popsána pořadí hodnot, na kterých se obě školy shodují. Jsou to hodnoty: **zdraví** (1. místo), **přátelství** (3. místo) a **politická angažovanost** (23. místo) s nepatrným rozdílem v důležitosti pro gymnázium.

Pro lepší přehlednost je sestavena tabulka tří nejvýznamnějších hodnot u obou škol, kde se na druhém místě v pořadí hodnot umístila hodnota **svoboda** u odborné školy a hodnota **láska** u gymnázia. Další pořadí hodnot se u obou škol více či méně liší.



Tabulka č. 4: Pořadí tří nejvýznamnějších hodnot studentů dle druhu školy

Pořadí	Odborná škola		Gymnázium	
	Hodnota	Index	Hodnota	Index
1	Zdraví	4,45	Zdraví	4,69
2	Svoboda	4,34	Láska	4,57
3	Přátelství	4,22	Přátelství	4,54

Zdroj: Vlastní

Největší rozdíl v pořadí je u hodnoty **úspěšnost v zaměstnání**, kde rozdíl činí deset míst, následovaný hodnotou **plat, další příjmy**, rozdíl je devět míst. Pořadí těchto hodnot není překvapující, ale naopak potvrzuje naše domněnky. Úspěšnost v zaměstnání, plat a jiné příjmy, si studenti a především letošní absolventi odborné školy cení více, neboť si uvědomují blížící se konec vzdělávání a následný vstup na pracovní trh. Jinak je tomu u studentů gymnázia, kde se jeví vidina profesního uplatnění, a k tomu příslušná finanční odměna, jako stále hodně vzdálená. U vzdělávání na gymnáziích se má za to, že je jakýsi předstupeň k dalšímu vzdělávání např. vzdělávání na vysokých školách.

U hodnoty **láska** činí rozdíl v pořadí osm míst. Vysoký rozdíl v pořadí hodnot lze vysvětlit tím, že procento dívek u oslovených studentů odborné školy činil 5,9 %, ale u gymnázia zastoupení dívek činilo 27,9 %. Tato skutečnost mohla vést k navýšení důležitosti hodnoty láska, v celkovém pořadí hodnot na druhém místě u studentů gymnázia. Láska a partnerské vztahy jsou vždy spojovány s citovými prožitky a dívky, díky rychlejšímu biologickému a psychickému dozrávání jsou těchto prožitků schopny dříve (Vágnerová, 2000, s. 264). Obdobně tomu může být i u hodnoty **životní partner**, kde rozdíl v pořadí hodnot zmiňovaných škol činí tři místa, a studenti gymnázia tuto hodnotu řadí už na šesté místo.

Studenti gymnázia, také řadí výše hodnotu **být užitečný druhým lidem**. Tuto hodnotu, oproti studentům odborné školy (16. místo), řadí studenti gymnázia na místo deváté. Z tohoto výsledku můžeme tvrdit, že studenti gymnázia vnímají společenský vztah k druhému člověku v běžném životě či v nouzi silněji, a celkové sociální cítění k druhým mají na vyšší úrovni.

Se stejným rozdílem osmi míst v pořadí, jako u hodnoty láska, je vnímána i hodnota **zdravé životní prostředí**. S tím rozdílem, že studenti odborné školy si hodnoty cení více a přisuzují mu sedmé místo. Tento výsledek je možné si vysvětlit skutečností, že studenti odborné školy se tomuto tématu hodně věnují v teoretické výuce (Lesní hospodářství,

Ekologie, Krajinářství, Aplikovaná botanika, Nauka o lese), ale především během svého odborného vzdělávání se dostávají do přímé interakce s prostředím.

Další významnější rozdíl v pořadí hodnot a to o pět míst, má hodnota **vzdělání**. Význam hodnoty vzdělání si více cení studenti gymnázia a řadí ji na dvanácté místo. Studenti gymnázia nedisponují po dokončeném vzdělání žádnou odbornou kompetencí, jako tomu je u studentů odborných škol, a proto je vzdělání jejich jediným a cílovým zájmem. Vzdělání má účelovou složku, kdy vzdělání je předpokladem k dosažení „něčeho“ např. přijetí na vysokou školu a současně je vzdělávání cílovou hodnotou, kdy je vlastní proces vzdělávání a být vzdělaný, cílem (Sak, 2000, s. 30).

Hodnota **rozvoj vlastní osobnosti** se liší v pořadí u obou škol o čtyři místa. Tato hodnota se vztahuje na osobnost jedince a poukazuje na jeho kvalitu. Zároveň poukazuje na ochotu jedince pozitivně se vyvíjet a to ve všech oblastech lidské činnosti. Více si tuto hodnotu cení studenti gymnázia a to na sedmém místě s indexem 4,2 a řadí ji mezi více důležité hodnoty.

Podle indexů obou škol u hodnoty **majetek**, je hodnota vnímána studenty stále jako středně významná s rozdílem v pořadí čtyř míst. Spíše si této hodnoty cení studenti odborné školy a řadí ji na čtrnácté místo.

Zbývající hodnoty se liší v pořadí obou škol o jednu až dvě pozice, ve prospěch důležitosti jedné či druhé školy.

Následující tabulka nám porovnává hierarchii hodnot studentů žijících v obcích a městech dle jejich počtu obyvatel. Vedle věku a rodiny je prostředí, ve kterém jedinec žije, jedním ze základních faktorů ovlivňující hodnotovou orientaci. Prostředí venkova a města má jistě i rozdílný vliv na utváření hodnot jedince, ale i na celkové prožívání a životní styl. Určení hranice venkova a města je velice obtížné. V současné době totiž neexistuje jednotná definice pojmu venkova. Jediná všeobecně přijímaná definice je založená na podílu obyvatelstva, jež žije na území s hustotou zalidnění menší než 150 obyvatel/km<sup>2</sup>. Tato definice však, nebere v úvahu obyvatelstvo žijící v hustě obydlených venkovských oblastech, a je proto někdy obtížně aplikovatelná.<sup>7</sup> Pro naše účely jsme vymezili **venkov**, jako obce – města do 5000 obyvatel a **město**, jako města nad 5000 obyvatel. Studenti byli rozděleni do dvou skupin, dle našeho vymezení, kde procentuální zastoupení činilo: venkov 29 %, město 71 %.

---

<sup>7</sup>Zdroj: Český statistický úřad: Postavení venkova v olomouckém kraji - vymezení venkova. [online].[cit. 2017-3-26]. Dostupné z: <https://www.czso.cz/csu/czso/postaveni-venkova-v-olomouckem-kraji-n-ke00aarfv4>

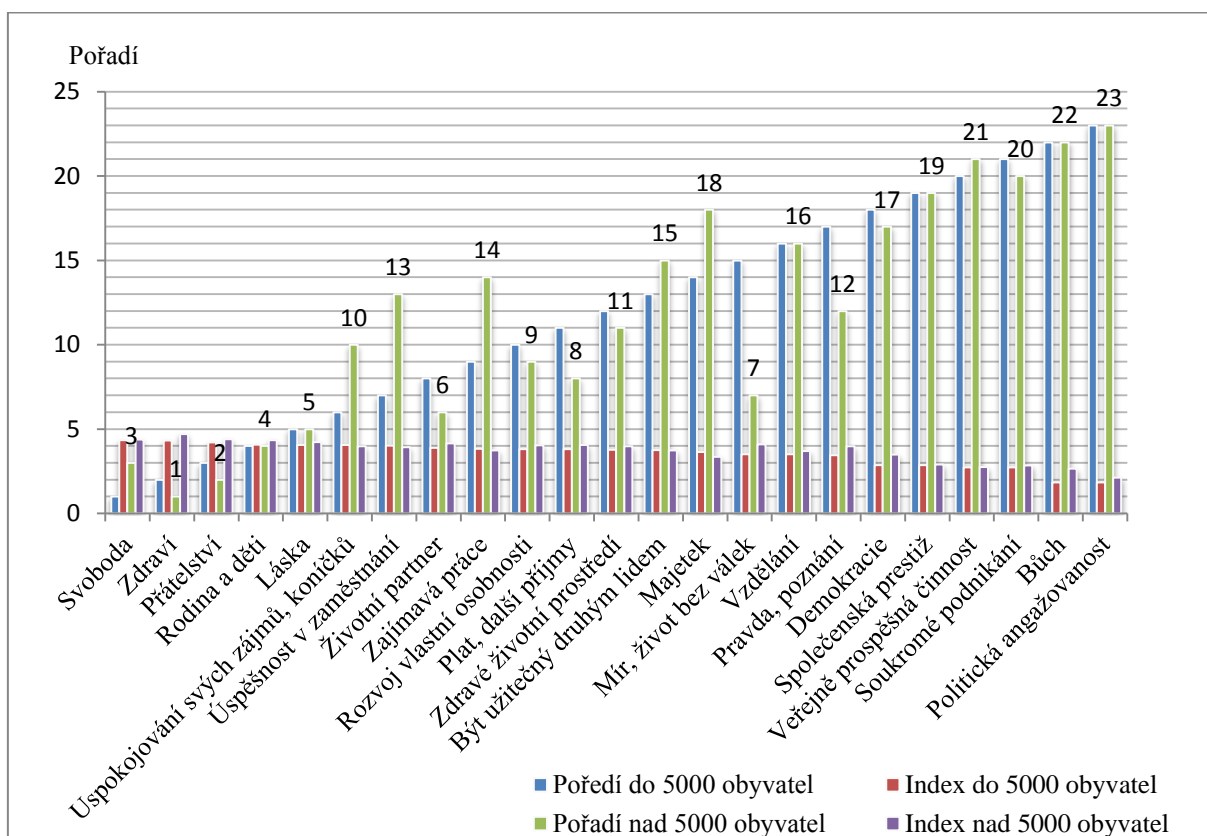
Tabulka č. 5: Hierarchie hodnot velikosti bydliště (počet obyvatel)

Hodnoty	Bydliště pod 5000 obyvatel (venkov)		Bydliště nad 5000 obyvatel (město)	
	Pořadí	Index	Pořadí	Index
Svoboda	1	4,35	3	4,38
Zdraví	2	4,32	1	4,71
Přátelství	3	4,22	2	4,41
Rodina a děti	4	4,08	4	4,35
Láska	5	4,05	5	4,23
Uspokojování svých zájmů, koníčků	6	4,05	10	3,99
Úspěšnost v zaměstnání	7	4,03	13	3,93
Životní partner	8	3,89	6	4,15
Zajímavá práce	9	3,84	14	3,74
Rozvoj vlastní osobnosti	10	3,81	9	4,04
Plat, další příjmy	11	3,81	8	4,05
Zdravé životní prostředí	12	3,78	11	3,98
Být užitečný druhým lidem	13	3,76	15	3,74
Majetek	14	3,65	18	3,36
Mír, život bez válek	15	3,51	7	4,10
Vzdělání	16	3,51	16	3,69
Pravda, poznání	17	3,46	12	3,98
Demokracie	18	2,86	17	3,48
Společenská prestiž	19	2,86	19	2,90
Veřejně prospěšná činnost	20	2,73	21	2,76
Soukromé podnikání	21	2,73	20	2,85

Bůh	22	1,84	22	2,65
Politická angažovanost	23	1,84	23	2,12

Zdroj: Vlastní

Graf č. 5: Žebříček hodnot podle velikosti bydliště (počet obyvatel)



Zdroj: Vlastní

Nejprve si popíšeme pořadí hodnot, na kterých se obě skupiny shodují. Jedná se o hodnoty: **Rodina a děti** (4. místo), **Láska** (5. místo), **Vzdělání** (16. místo), **Společenská prestiž** (19. místo), **Bůh** (22. místo) a **Politická angažovanost** (23. místo).

U obou zmiňovaných skupin, se na prvních třech pozicích významnosti, umístily hodnoty **svoboda, zdraví a přátelství**, a to vždy s vyšším indexem pro studenty žijící ve městech. Znamená to, že si studenti z měst váží těchto hodnot o něco více než studenti z venkova.

Tabulka č. 6: Pořadí tří nejvýznamnějších hodnot dle velikosti bydliště

Pořadí	Bydliště pod 5000 obyvatel (venkov)		Bydliště nad 5000 obyvatel (město)	
	Hodnota	Index	Hodnota	Index
1	Svoboda	4,35	Zdraví	4,71
2	Zdraví	4,32	Přátelství	4,41
3	Přátelství	4,22	Svoboda	4,38

Zdroj: Vlastní

Další pořadí hodnot se u obou lokalit více či méně liší, a největší rozdíl ve významnosti hodnot zaznamenáváme u hodnoty **mír, život bez válek**. Mír, život bez válek řadí studenti venkova na patnácté místo a studenti z měst na sedmé místo s indexem 4,10. Dle uvedeného indexu je pro studenty z měst hodnotou přesahující hranici více významné hodnoty. Jak uvádí Sak, Saková (2004, s. 11), hodnota mír a život bez válek klesá či stoupá na významnosti podle aktuálního ohrožení světové bezpečnosti a reflexe globální bezpečnostní situace v médiích. Přestože se v dnešní době rozdíl venkova a města pomalu stírají, co se týče přístupu k informacím, studenti z měst se zřejmě cítí medializací aktuální světových konfliktů více ohroženi.

Druhou hodnotou s největším rozdílem v pořadí, a to o šest míst, je hodnota **úspěšnost v zaměstnání** (index 4,03). Studenti z venkova, si váží této hodnoty mnohem více než studenti z měst, a řadí ji na sedmé místo. Úspěšnost v zaměstnání může znamenat např. zastávat důležitou pracovní pozici, být součástí managementu nebo třeba mít vysoký plat. Vysvětlení této skutečnosti může být i mnohem prostší, a to třeba pouhým faktem mít práci. Všeobecně je na venkově možnost získat zaměstnání omezenější, než je tomu ve městech. Chybí zde např. široká nabídka pracovního uplatnění v průmyslu a službách. Studenti a budoucí absolventi, pokud získají zaměstnání v místě svého bydliště a jsou v něm úspěšní, ať už to pro ně představuje cokoliv, tak si tohoto úspěchu váží více.

Čeho si také váží studenti žijící na venkově více oproti studentům z měst, je hodnota **zajímavá práce** (index 3,84), a to o pět míst v pořadí hodnot. Vysvětlení můžeme hledat obdobně jako u hodnoty úspěšnost v zaměstnání. Zajímavá práce, je hodnota s odlišným významem, a zajímavou ji každý jedinec může shledávat z jiného důvodu. Pro některé

je důležitou sférou seberealizace a pro druhé prostý prostředek k získání peněz (Sak, 2000, s. 29).

Poslední hodnotou spjatou se zaměstnáním je hodnota **plat, jiné příjmy** s rozdílem v pořadí tří míst. Pro studenty žijící ve městech, je hodnota plat více důležitá, osmé místo (index 4,05), než tomu je u studentů žijících na venkově.

Hodnotu **pravda**, studenti z měst řadí s indexem 3,98 na dvanácté místo a studenti z venkova s indexem 3,46 na místo sedmnácté. Kromě rozdílného pořadí se hodnota, u studentů žijících ve městech, blíží k hranici vyšší významnosti.

S rozdílem čtyř míst v pořadí, hodnotí studenti žijící na venkově, hodnotu **uspokojování svých zájmů, koníčků**. Řadí ji oproti studentům z měst výše a to na šesté místo s indexem 4,05, hned za hodnotu láska a před hodnotu úspěšnost v zaměstnání. Jedná se o hodnotu spojovanou s volnočasovými aktivitami, na které je díky dalším povinnostem kolem majetku, domácnosti a rodinných potřeb, všeobecně na venkově méně času. I možnosti a rozmanitost těchto zájmových aktivit je zde omezenější.

Poslední hodnotou, s větším rozdílem v pořadí mezi studenty žijící na venkově a ve městech, a kterou bychom zde chtěli zmínit, je hodnota **majetek**. Hodnotu majetku si více váží studenti žijící na venkově, a to na čtrnáctém místě. Majetek nepředstavuje pouze dům nebo byt a automobil, jako tomu je převážně ve městech, ale u venkovského obyvatelstva to mohou být ještě pole, lesy, farmy, dobytek, zemědělská a jiná technika apod. Také se zde majetek dědí až po několik generací, a proto pro nás tento výsledek není překvapením.

Doposud se empirický výzkum zabýval výsledky měření, které umožnily sestavit hierarchii hodnot současné středoškolské mládeže v daném mikroregionu. Nyní je nutné se zaměřit na srovnání hierarchie hodnot současné středoškolské mládeže s hierarchií hodnot, kterou sestavil Sak v roce 2002.

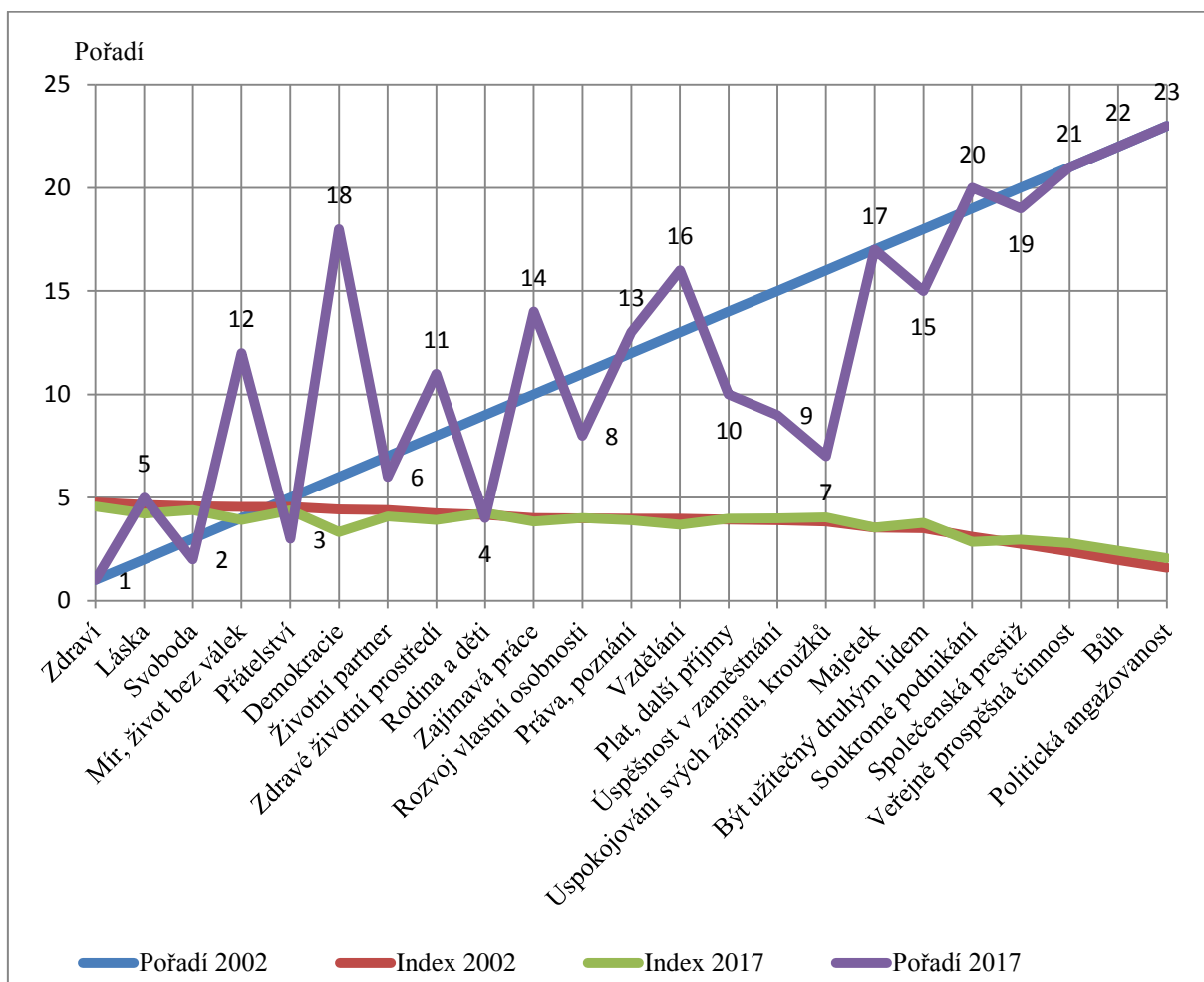
Tabulka č. 7: Srovnání hierarchií hodnot studentů středních škol ve věku 15 – 18 let dle výzkumu Saka z roku 2002 a výzkumu v rámci bakalářské práce

Hodnoty	rok 2002		rok 2017	
	Pořadí	Index	Pořadí	Index
Zdraví	1	4,76	1	4,56
Láska	2	4,64	5	4,22
Svoboda	3	4,58	2	4,40
Mír, život bez válek	4	4,55	12	3,92
Přátelství	5	4,55	3	4,38
Demokracie	6	4,42	18	3,33
Životní partner	7	4,39	6	4,09
Zdravé životní prostředí	8	4,24	11	3,92
Rodina a děti	9	4,16	4	4,25
Zajímavá práce	10	4,01	14	3,84
Rozvoj vlastní osobnosti	11	3,99	8	4,01
Práva, poznání	12	3,97	13	3,90
Vzdělání	13	3,97	16	3,68
Plat, další příjmy	14	3,93	10	3,98
Úspěšnost v zaměstnání	15	3,90	9	3,99
Uspokojování svých zájmů, kroužků	16	3,84	7	4,03
Majetek	17	3,55	17	3,55
Být užitečný druhým lidem	18	3,51	15	3,78
Soukromé podnikání	19	3,10	20	2,84
Společenská prestiž	20	2,76	19	2,96
Veřejně prospěšná činnost	21	2,39	21	2,78

Bůh	22	1,96	22	2,42
Politická angažovanost	23	1,60	23	2,06

Zdroj: Sak, 2004, s. 11 srov. vlastní hodnoty

Graf č. 6: Žebříček hodnot podle výzkumu Saka z roku 2002 a výzkumu v rámci bakalářské práce



Zdroj: Vlastní

Při srovnání výzkumů hodnotového žebříčku středoškolské mládeže z roku 2002 s výzkumem v rámci bakalářské práce jsme zjistili shodu v pořadí u několika hodnot. Jedná se o hodnoty: **zdraví** (1. místo) s vyšším indexem pro rok 2002, **majetek** (17. místo) s naprosto stejným indexem, **veřejně prospěšná činnost** (21. místo) s vyšším indexem pro rok 2017,



**Bůh** (22. místo) s vyšším indexem pro rok 2017 a hodnota **politická angažovanost** (23. místo) s vyšším indexem pro rok 2017.

Dále jsme pro lepší přehlednost sestavili tabulku tří nejvýznamnějších hodnot obou výzkumů.

*Tabulka č. 8: Pořadí tří nejvýznamnějších hodnot dle výzkumu z roku 2002 a 2012*

Pořadí	Rok 2002		Rok 2017	
	Hodnota	Index	Hodnota	Index
1	Zdraví	4,76	Zdraví	4,56
2	Láska	4,64	Svoboda	4,40
3	Svoboda	4,58	Přátelství	4,38

*Zdroj: Vlastní*

U obou výzkumů je považována jako nejvýznamnější hodnota **zdraví** s menším poklesem indexu u dnešní mládeže. Můžeme však konstatovat, že si své první místo v pořadí významnosti u středoškolské mládeže pevně drží a souhlasí s tvrzením Saka (2002, s. 10), podle kterého je zdraví pro Českou společnost naprosto prioritní hodnotou, která představuje základní pocit životní spokojenosti.

U zbývajících hodnot můžeme pozorovat jistý nárůst či pokles na jejich významnosti, ve kterých se odráží patnáctiletý vývoj společnosti. Nejprve se zaměříme na hodnoty, u kterých došlo k nárůstu na významnosti a posléze na hodnoty, u kterých došlo k poklesu. Výchozím bodem pro nárůst či pokles významnosti bude hierarchie hodnot, jak ji zaznamenal Sak v roce 2002.

Mírný nárůst na významnosti pro dnešní středoškolské studenty zaznamenala hodnota **svoboda** (2. místo – rok 2017, 3. místo - rok 2002), ačkoliv studenti v roce 2002 ji podle indexu hodnotili nepatrně lépe. Podle výsledku bychom mohli tvrdit, že dnešní studenti, vnímají význam svobody podobně, jako tomu bylo v devadesátých letech, kdy velká většina mladých lidí přikládala svobodě nejvyšší či druhý nejvyšší význam (Sak, 2000, s. 29). Ale jak už zde bylo uvedeno, svoboda se dotýká více složek lidského života, než pouze té osobní.

Další hodnotou s mírným nárůstem na významnosti je hodnota **přátelství** (3. místo - rok 2017, 5. místo – rok 2002). Tato hodnota, spojovaná s mezilidskými vztahy, si stále drží vysoký význam důležitosti, a ještě více potvrzuje poznatky z vývojové psychologie mládeže.

Hodnota **být užitečný druhým lidem** zaznamenala nárůst na významnosti o 3 místa (15. místo – rok 2017, 18. místo – rok 2002), ale stále se jedná o hodnotu střední důležitosti (index 3,78) jako tomu bylo v roce 2002 (index 3,51). Na základě výsledků je možné tvrdit, že se posílilo sociální citění u oslovených studentů na úkor egocentrismu a egoismu jedince.

Další hodnota s nárůstem významnosti o 3 místa, je hodnota **rozvoj vlastní osobnosti** (8. místo – rok 2017, 11. místo – rok 2002). Hodnota překročila svým indexem (4,01) hranici vyšší důležitosti a odpovídá stále se zvyšujícímu požadavku společnosti na osobní rozvoje jedince. Vývoj hodnoty je potěšující, neboť jak uvádí Sak (2000, s. 30), „*hodnota rozvoj osobnosti patří k motorům vývoje lidské civilizace.*“

**Rodina a děti** (4. místo – rok 2017, 9. místo 2002), jedná se o tradiční hodnotu české společnosti, které přisuzují dnešní studenti větší důležitost než jejich předchůdci, přestože mezi výslednými indexy není tak výrazný rozdíl.

Větší nárůst na významnosti u dnešních studentů zaznamenala hodnota **úspěšnost v zaměstnání** (9. místo – rok 2017, 15. místo – rok 2002). Ve svých výzkumech se k této hodnotě vyjadřuje Sak (2002, s. 30) jako k hodnotě, která nepředstavuje hodnotovou dominantu a patří ke středním hodnotám. U našeho výzkumu se podle výsledného pořadí, ale i indexu (3,99) řadí spíše k hodnotám vyšší důležitosti.

Hodnota **uspokojování svých zájmů** (7. místo – rok 2017, 16. místo – rok 2002) doznala nejvýraznějšího nárůstu na významnosti a indexu 4,03. Oslovení studenty tak řadí hodnotu na úroveň hodnot plat, úspěšnost v zaměstnání, rozvoj vlastní osobnosti nebo hodnota životní partner.

U zbývajících hodnot nedošlo k žádnému nebo jen k nepatrnému nárůstu na důležitosti, a proto se budeme dále zabývat hodnotami, které při našem srovnání naopak na důležitosti ztratily.

Jednou z prvních hodnot, která doznala poklesu na významnosti, je hodnota **láska** (2. místo – rok 2002, 5. místo – rok 2017), a uvolnila tak místo v pořadí tří nejvýznamnějších hodnot, hodnotě svoboda. Podle indexu, se však stále řadí mezi hodnoty vyšší důležitosti.

Hodnota **zdravé životní prostředí** (8. místo – rok 2002, 11. místo – rok 2017), byla v roce 2002 vnímána jako hodnota vyšší důležitosti, kdežto u námi oslovených studentů nedosahuje podle indexu 3,92 ani její hranici.

**Vzdělání** (13. místo - rok 2002, 16. místo – rok 2017) se v našem výzkumu propadlo oproti roku 2002 o tři místa v pořadí. Zastoupení většího počtu četností u všech stupňů významnosti nám také vypovídá o jisté názorové nejednotnosti.

Další hodnotou, související se vzděláním, je hodnota **zajímavá práce** (10. místo – rok 2002, 14. místo – 2017). Ta doznala také poklesu na významnosti, a jistá souvislost hodnot vzdělání a získání zajímavé práce, není pro studenty našeho výzkumu tak významná.

Hodnota **mír, život bez válek** (4. místo – 2002, 12. místo – 2017) nám klesla v žebříčku významnosti u našich respondentů o osm míst, a jak už zde bylo uvedeno, její význam klesá i ve společenském měřítku, pokud se společnost cítí být v bezpečí.

**Demokracie** (6. místo – 2002, 18. místo – 2017) je poslední hodnotou, kterou si při srovnání obou výzkumů popíšeme. Jde o hodnotu s největším poklesem na významnosti (dvanáct míst). V roce 2002 patřila k hodnotám vyšší významnosti s indexem 4,42 a byla na vzestupu. U našeho výzkumu se řadí s indexem 3,33 k hodnotám střední významnosti a zaujala místo v dolní části tabulky hierarchie hodnot mezi hodnotami majetek a společenská prestiž.

## 6.1 Ověření hypotéz

Pro ověření stanovených hypotéz se naměřená data seřadí do kontingenční tabulky a použije se testu nezávislosti **chi kvadrát**. O přijetí či odmítnutí uvedených hypotéz bude rozhodnuto na základě testování nulové hypotézy. Za tímto účelem se vypočítá **testové kritérium** z pozorovaných a očekávaných četností a tato hodnota bude porovnávána s **kritickou hodnotou**, kterou lze nalézt ve statistických tabulkách (Chráška 2007, s. 72). Posledním krokem je stanovení **hladiny významnosti**, jejíž hodnota byla stanovena na 0,05 (5%) a počet **stupňů volnosti**, které jsou 4.

**H<sub>1</sub>: Studenti gymnázia přisuzují hodnotě „vzdělání“ vyšší význam než studenti odborné školy.**

H<sub>0</sub>: Mezi hodnocením studentů gymnázia a odborné školy u hodnoty **vzdělání** nebude statisticky významný rozdíl.

H<sub>A</sub>: Mezi hodnocením studentů gymnázia a odborné školy u hodnoty **vzdělání** bude statisticky významný rozdíl.

Tabulka č. 9: Kontingenční tabulka pro hypotézu H<sub>1</sub>

	1	2	3	4	5
Gymnázium	5	9	20	20	13
Odborná škola	0	2	17	22	20

*Zdroj: Vlastní*

$$\chi^2 = 11,02$$

$$\chi^2_{0,05(4)} = 9,49$$

Na základě provedeného výpočtu odmítáme nulovou hypotézu a přijímáme alternativní hypotézu.

**H<sub>2</sub>: Studenti žijící v městech a obcích pod 5000 obyvatel více preferují hodnotu „zdravé životní prostředí“ oproti studentům žijícím v městech nad 5000 obyvatel.**

H<sub>0</sub>: Mezi hodnocením studentů žijící v městech a obcích pod 5000 obyvatel a žijících nad 5000 obyvatel u hodnoty **zdravé životní prostředí** nebude statisticky významný rozdíl.

H<sub>A</sub>: : Mezi hodnocením studentů žijící v městech a obcích pod 5000 obyvatel a žijících nad 5000 obyvatel u hodnoty **zdravé životní prostředí** bude statisticky významný rozdíl.

Tabulka č. 10: Kontingenční tabulka pro hypotézu  $H_2$

	1	2	3	4	5
do 5000 obyvatel	2	2	8	15	10
nad 5000 obyvatel	0	6	18	39	28

Zdroj: Vlastní

$$\chi^2 = 5,18$$

$$\chi^2_{0,05(4)} = 9,49$$

Na základě provedeného výpočtu nezamítáme nulovou hypotézu.

**$H_3$ : Studenti odborné školy si budou hodnotu „plat, další příjmy“ více cenit v hodnotovém žebříčku než hodnotu „rozvoj vlastní osobnosti“.**

$H_0$ : U hodnot **plat, další příjmy** a **rozvoj vlastní osobnosti** u studentů Lesnické odborné školy nebude statisticky významný rozdíl.

$H_A$ : U hodnot **plat, další příjmy** a **rozvoj vlastní osobnosti** u studentů Lesnické odborné školy bude statisticky významný rozdíl.

Tabulka č. 11: Kontingenční tabulka pro hypotézu  $H_3$

	1	2	3	4	5
Plat, další příjmy	3	2	12	20	30
Rozvoj vlastní osobnosti	2	5	11	33	16

Zdroj: Vlastní

$$\chi^2 = 8,98$$

$$\chi^2_{0,05(4)} = 9,49$$

Na základě provedeného výpočtu nezamítáme nulovou hypotézu.

## 6.2 Shrnutí a vyhodnocení výsledků šetření

V úvodu praktické části byl určen výzkumný problém, který byl pro bakalářskou práci primární, a stanovily se výzkumné cíle, kterých je nutné dosáhnout, byly vysloveny výzkumné otázky a hypotézy. Následující kapitola je zaměřena na to, zda se vyslovených cílů dosáhlo, zda bylo odpovězeno na výzkumné otázky a byly potvrzeny stanovené hypotézy.

Hlavním cílem bylo *zjistit hodnotovou orientaci současných studentů středních škol v mikroregionu Šternbersko, ve věkové kategorii 15-18 let*. K tomuto účelu bylo použito dvou dotazníků, které již byly v minulosti u podobných výzkumů používány, především u výzkumů Saka. Pomocí prvního dotazníku byla stanovena hierarchie hodnot podle důležitosti, kterou studenti k jednotlivým hodnotám přiřadili, a pomocí druhého dotazníku byla k této hierarchii doplněna stanoviska studentů vyjadřující na základě párových hodnot.

Hned na úvodu shrnutí výsledku hlavního výzkumného cíle, bude také odpovězeno na první dílčí výzkumnou otázku (VO1): *Jakou hodnotu považuje současná mládež z tohoto regionu za nejvýznamnější?*

Nejvýznamnější hodnotou středoškolských studentů daného výzkumu je hodnota **zdraví** s indexem 4,56. Jedná se o jedinou hodnotu v popředí hierarchie, která prezentuje globální hodnotovou orientaci a překonala hranici vyšší významnosti. Z četností v jednotlivých stupních je však patrné, že pro stupeň 5 nejvyšší důležitosti odpovědělo 91 studentů, což odpovídá 71% dotazovaných. Teprve při hlubším zkoumání této hodnoty, v souvislosti s chováním oslovených studentů, by se ukázalo, jak moc jsou výpovědi realistické a jak moc jsou idealizující. Neboť chování mládeže je vnímáno spíše v rozporu s touto hodnotou. Ať už z důvodu provozování nových, neobvyklých a pro zdraví často nebezpečných aktivit, nadměrné konzumace všeho nezdravého, co dnešní společnost mládeži nabízí nebo častého výskytu užívání návykových látek. Chování mládeže však nebylo cílem našeho výzkumu, i když je plně propojeno s jejich hodnotami.

Jak jsme právě uvedli nejvýznamnější (první) příčku hierarchie hodnot obsadila globální hodnota zdraví. Zbývající hodnoty, které jsou součástí globální hodnotové orientace, jako jsou **zdravé životní prostředí a mír, život bez válek** (Sak, 2000, s. 33), nepřesahují hranici vyšší významnosti a řadí se do středu tabulky hierarchie hodnot (jedenácté a dvanácté místo).

**Svoboda**, s indexem 4,40, je další samostatnou hodnotou z řad hodnot reprezentující však liberální hodnotovou orientaci. Nejvyšší stupeň významnosti ji přiřadilo 61,1% dotazovaných.

Zbývající liberální hodnoty **demokracie** a **soukromé podnikání** (Sak, 2000, s. 33) jsou vnímány našimi respondenty na hranici střední významnosti a jsou zařazeny do spodní třetiny (osmnácté a dvacáté místo) tabulky hierarchie hodnot.

Třetí nejvýznamnější hodnotou je hodnota **přátelství**. Její umístění v žebříčku hodnot odpovídá její důležitosti pro naše studenty a indexu 4,38. Jde o hodnotu tvořící hédonistickou hodnotovou orientaci spolu s hodnotou **uspokojování svých koníčků, zájmů** (Sak, 2000, s. 34), která se řadí na sedmé místo v hierarchii hodnot.

Zbývající příčky první třetiny tabulky hierarchie hodnot obsadily hodnoty představující reprodukční hodnotovou orientaci, a jsou zde nejvíce zastoupeny. Přesahují hranici vyšší důležitosti, a jedná se o hodnoty **rodina a děti, láska, životní partner** a vyjadřují „*zájem druhu – lidského rodu na svém zachování cestou biologické reprodukce*“ (Sak, 2000, s. 33). Jejich umístění v popředí (čtvrté, páté a šesté místo) hierarchie, je pro nás jistým překvapením neboť podle Vágnerové (2012, s. 8) patří hledání životního partnera nebo manželství až do období mladé dospělosti. Také průměrný věk matek při narození prvního dítěte v roce 2015 byl 28,9<sup>8</sup> a odpovídá zakládání rodiny spíše do pozdějšího vývojového období než do adolescence.

K hodnotám ve středu tabulky hierarchie hodnot (zdravé životní prostředí a mír, život bez válek) již bylo řečeno, dále budou doplněny informace o zbývajících hodnotách, které tvoří její druhou třetinu. Ta je tvořena hodnotami střední významnosti různých hodnotových orientací. Za profesně – rozvojovou orientaci jsou tu hodnoty **rozvoj vlastní osobnosti, zajímavá práce a vzdělání**. Za egoisticko – materialistickou hodnotovou orientaci se umístily hodnoty **úspěšnost v zaměstnání a plat, jiné příjmy**. Za sociální hodnotovou orientací tu je, hodnota **být užitečný druhým lidem**. Sak (2000, s. 30) se k poslední jmenované hodnotě vyjádřil v tom smyslu, že se jedná o hodnotu mající pro mládež nejsilnější význam. Jedná se o hodnotu, která napomáhá jedinci vytvářet vztahy bez zprostředkujícího mezistupně skupiny či společnosti a překonává či zeslabuje přirozený egocentrismus jedince.

Spodní část tabulky (třetí třetina) hierarchie hodnot nám tvoří převážně hodnoty sociální hodnotové orientace, mezi které se řadí **společenská prestiž, veřejně prospěšná práce a politická angažovanost**. Svými indexy patří mezi hodnoty nižší významnosti. Dále jsou zde zastoupeny hodnoty liberální hodnotové orientace, ke kterým patří hodnoty **demokracie** a **soukromé podnikání**. Demokracii vnímá 55,4% jako středně a méně významnou hodnotu

---

<sup>8</sup> Zdroj: Český statistický úřad: Veřejná databáze-obyvatelstvo

a hodnotu soukromé podnikání dokonce až 71% odpovídajících respondentů. Poukazuje to na fakt, že kromě liberální hodnoty svobody, která je vnímána jako druhá nejvýznamnější, liberální hodnotová orientace nebude u námi oslovených studentů tou dominující.

Samostatná hodnota, kterou ve své publikaci z roku 2000 *Proměny české mládeže* Sak nezahrnuje do jednotlivých hodnotových orientací, je hodnota **Bůh**. S indexem 2,42 obsadila předposlední příčku hierarchii hodnot. Nízkou významnost této hodnoty lze pozorovat u odpovědí respondentů v metodice párových hodnot a tento stav potvrzuje i Český statistický úřad (dále jen ČSÚ), podle kterého se v ČR hlásí k Bohu či jiné náboženské společnosti necelých 10% mládeže<sup>9</sup>.

Poslední místo v hierarchii hodnot přiřadili oslovení studenti hodnotě **politická angažovanost** s indexem 2,06. Tato skutečnost nám přináší odpověď na druhou dílčí výzkumnou otázku (VO2): *Jakou hodnotu považuje současná mládež z tohoto regionu za nejméně významnou? Za nejméně významnou ji považuje téměř 41% respondentů. Jako více či nejvíce významnou hodnotu ji považuje pouhých 10,1%. Jak nám ukazují výsledky projektu *Klíče pro život*, všeobecný nezájem o politiku v ČR mělo 65% mládeže a o politické dění na místní úrovni se nezajímalo jen 41% mládeže<sup>10</sup>. Pozice významnosti hodnot Boha a politické angažovanosti, jsou během celého výzkumu neměnné.*

Právě bylo odpovězeno na první a druhou dílčí výzkumnou otázku a shrnuty výsledky hlavního cíle výzkumu. Nyní se autor zaměří na zodpovězení hlavní výzkumné otázky: *Jaká je současná hodnotová orientace středoškolské mládeže v mikroregionu Šternbersko?*

U středoškolské mládeže v mikroregionu Šternbersko ve věku 15-18 let, dominuje globální a reprodukční hodnotová orientace doplněná o liberální hodnotu **svobody** a hédonistickou hodnotu **přátelství**.

**Zdraví** reprezentuje globální orientaci nejvíce a má pro oslovené studenty ten nejvyšší význam, podobně jako **zdravé životní prostředí** a **mír, život bez válek**, pro celý lidský druh. Zachování lidského druhu nám zajišťují reprodukční hodnoty, **rodina a děti, láska, životní partner** a hédonistické hodnoty **přátelství, zájmy a koníčky**, nám zase poukazují na důležitost mezilidských vztahů oslovených studentů, které však nesmí nijak svazovat. Profesionálně-rozvojová hodnotová orientace (díky hodnotě rozvoj **vlastní osobnosti**)

---

<sup>9</sup> Zdroj: ČSÚ: Obyvatelstvo podle věku, náboženské víry, pohlaví

<sup>10</sup> Zdroj: Metodický portál RVP: Česká mládež a demokracie



a egoisticko-materialistická hodnotová orientace (díky hodnotám **úspěšnost v zaměstnání a plat**), jsou u oslovených studentů zastoupeny jen v malé míře, ale stále ve větší míře, než hodnoty sociální hodnotové orientace.

Následně budou shrnuty výzkumné výsledky prvního dílčího cíle, který měl za cíl *zjištění existence rozdílů v hierarchii hodnot středoškolské mládeže ve věku 15-18 let, podle typu školy.*

Pro dosažení tohoto cíle bylo nutné rozřadit vrácené dotazníky podle typu střední školy, jak nám studenti uvedli v úvodní části dotazníku (gymnázium – 47,7%, odborná škola 52,3%), znovu vyhodnotit výsledky a sestavit hierarchii hodnot, pro každý typ školy zvlášť.

Při porovnání zmíněných hierarchií hodnot bylo zjištěno, že se pořadí shoduje jen u třech hodnot a zbývající hodnoty se v pořadí liší. Některé rozdíly jsou jen nepatrné a bezvýznamné, jiné naopak velké a významné. Největší rozdíl mezi pořadím hodnot byl zaznamenán u egoisticko - materiálních hodnot, především u hodnot **úspěšnost v zaměstnání a plat, další příjmy**, kterých si více váží studenti odborné školy. Dané zjištění vypovídá o jasnějších představách o blížící se budoucnosti studentů odborné školy, oproti studentům gymnázia. Hodnotu **majetku**, úzce spjatou se zmiňovanými hodnotami, řadí studenti odborné školy také ve své hierarchii hodnot výše.

Další velký rozdíl ve významnosti hodnot obou skupin studentů byl zaznamenán u globální hodnoty zdravé životní prostředí. Ta je hodnocena studenty odborné školy výše a to o osm míst v pořadí významnosti. Rozdíl v pořadí byl shledán jako opodstatněný na základě bližšího zkoumání teoretických předmětů výuky studentů odborné školy a zejména díky odborné výuce, konané ve velké míře ve venkovním prostředí.

Naopak daleko významněji jsou u studentů gymnázia hodnoceny reprodukční hodnoty **láska a životní partner** spolu s profesně - vývojovými hodnotami **rozvoje vlastní osobnosti a vzdělání**. Výsledky reprodukčních hodnot u studentů gymnázia ovlivnila skutečnost, že necelých 28% dotazovaných, bylo ženského pohlaví. Profesně – rozvojové hodnoty jsou studenty gymnázia vnímány na hranici vyšší důležitosti, a představují tak aktivnější přístup k životu s důležitým osobnostním rozvojem. Vztah k sociálním a globálním hodnotám je u studentů gymnázia oproti studentům odborné školy také mnohem vyšší převážně díky hodnotě **být užitečný druhým lidem** a hodnotě **mír, život bez válek**.

Nyní budou shrnuty výzkumné výsledky druhého dílčího cíle, který byl zaměřen na *zjištění případných rozdílů v hierarchii hodnot středoškolské mládeže ve věku 15-18 let z hlediska velikosti bydliště (počtu obyvatel)*.

Nejdříve bylo zapotřebí zjistit počet obyvatel měst či vesnic, které nám oslovení studenti uvedli jako své trvalé pobyty, a následně roztrždit na dotazníku studentů žijících do 5000 obyvatel a dotazníky studentů žijících v městech nad 5000 obyvatel. Pro zjednodušení prezentace dosažených výsledků byla skupinu studentů, žijících ve vesnicích či městech do 5000 obyvatel, označena jako venkov (28,9%) a skupina studentů žijících ve městech nad 5000 obyvatel jako město (71,1%). Po zpracování potřebných dat a sestavení hierarchie hodnot pro každou skupinu bylo nutné získané hierarchie vzájemně porovnat.

Při srovnání výsledných hierarchií venkova a města bylo zjištěno, že podle tří nejvíce významných hodnot, je vliv tohoto prostředí zanedbatelný. U obou hierarchií jsou považovány za nejvýznamnější hodnoty **zdraví, svoboda a přátelství**. Další hodnoty, které jsou vnímány studenty jako více významné, a u kterých lze spatřovat názorovou jednotnost mezi studenty venkova a města, jsou reprodukční hodnoty **rodina a děti, láska**. Další hodnoty s minimálním či žádným rozdílem v pořadí významnosti, jsou hodnoty umístěné ke konci žebříčku hodnot, a jsou to převážně hodnoty reprezentující sociální hodnotovou orientaci. Jedná se o hodnoty **společenská prestiž, veřejně prospěšná činnost a politická angažovanost**. Neochota se společensky angažovat na vyšší úrovni, než je úroveň vrstevnická nebo se dobrovolně podílet na chodu či výpomoci veřejných institucí a politických sdružení, je u mládeže dlouhodobě ustálená. Právě bylo objasněno, v jakých názorech a postojích se studenti z obou prostředí shodují, a už by se zdálo, že námi vymezené prostředí na žebříček hodnot nemá vliv. Musíme však konstatovat, že tomu tak není a např. u egoisticko – materiálních hodnot, se studenti z venkova oproti studentům z měst na významnostech hodnot liší. Jedná se o hodnoty **plat, úspěšnost v zaměstnání, majetek**. Hodnota plat je vnímána studenty z měst jako více významná hodnota s indexem 4,05. Vyšší vztah k této hodnotě u studentů z měst není tak překvapující, neboť převážná většina činností městské mládeže je na platu – penězích závislá. Hodnoty **úspěšnost v zaměstnání a majetek** jsou úzce spjaté či dokonce odvislé od hodnoty platu a naopak, ty představují vyšší důležitost pro studenty žijící na venkově. Egoisticko – materialistické hodnoty nejsou jedinou skupinou hodnot, kde se projevují rozdíly ve významnostech jednotlivých hodnot. K významnosti globální hodnoty **míru a života bez válek** se jednoznačně vyslovili studenti žijící ve městech a naopak hédonistickou hodnotu **uspokojování svých zájmů, koníčků**, řadí výše studenti z venkova.

Zbývá zodpovědět poslední výzkumnou otázku (VO3), která zní: *Jak se liší hierarchie hodnot tohoto výzkumu a výzkumu Saka z roku 2002?*

Třetí výzkumná otázka se přímo vztahuje ke komparaci konkrétních empirických výzkumů Saka konaných v letech 1993, 1997, 2000 a 2002 a výzkumu prováděného v rámci naší bakalářské práce. Výsledky výzkumů Saka byly představeny v publikaci *Mládež na křižovatce*, vydané v Praze roku 2004, a ze které bylo nejvíce čerpáno. Pro potřeby našeho výzkumu byly porovnávány výsledky z roku 2002, pro věkovou kategorii 15-18 let. V úvodu shrnutí je zapotřebí vnést stanovisko, že srovnávané hierarchie hodnot se navzájem liší. Již z výzkumné otázky je patrné, že o této skutečnosti nebylo pochyb, a v šesté kapitole bakalářské práce, to bylo dokázáno. Při porovnávání vypočítaných indexů hodnot obou výzkumů, nejsou rozdíly ve významnosti konkrétních hodnot tak patrné. Avšak i rozdíl v desetínách či setinách indexu může znamenat posun hodnoty v hodnotovém žebříčku o několik míst.

Oba srovnávané výzkumy, respektive obě skupiny studentů se shodují na nejvýznamnější hodnotě. Jde o hodnotu **zdraví** (index 4,76 – rok 2002, index 4,56 – rok 2017) s menším poklesem na významnosti u našeho výzkumu. Hodnota nám reprezentuje globální hodnotovou orientaci a je jediná z těchto hodnot, která si udržela svou důležitost. Neboť hodnota **zdravé životní prostředí** ztratila na své důležitost a poklesla o tři místa v žebříčku hodnot a hodnota **mír, život bez válek** poklesla až o osm míst.

Také liberální **svoboda** si udržela své místo mezi třemi nejvýznamnějšími hodnotami a je stále vnímána mládeží jako více důležitá hodnota. Nicméně v minulosti byla úzce spojována s hodnotou **demokracie**, jak lze pozorovat také u indexů obou hodnot z roku 2002. V našem výzkumu se demokracie propadla v žebříčku hodnot o dvanáct míst, a skutečný význam této hodnoty dnešní mládež zřejmě už neměla možnost pochopit. Profesně – rozvojové hodnoty, **zajímavá práce** a **vzdělání**, doznaly poklesu na významnosti a hodnota **rozvoj vlastní osobnosti** naopak doznala nárůstu. Zůstávají však hodnotami ve středu významnosti hierarchie hodnot. V našem srovnání si dále nelze nevšimnout narůstajícího postavení hédonistických hodnot **přátelství** a zejména hodnoty, **uspokojování svých zájmů, koníčků**, která překonala svým indexem hranici vyšší důležitosti. U reprodukčních hodnot **láska, rodina a děti** došlo k opačným vývojovým posunům, láska ztratila na významnosti v žebříčku hodnot u dnešní mládeže, kdežto u hodnoty rodina a děti význam značně vzrostl.

Další hodnoty, které neztratily během patnácti let na své důležitosti, co se týče svého pořadí, jsou sociální hodnoty, **politická angažovanost, veřejně prospěšná činnost. Společenská prestiž** během vývoje mládeže na důležitosti získala a posunula se z dvacátého místa na devatenácté. Hodnota **Bůh**, reprezentující formální náboženské organizace, má své stále místo v pořadí hodnot, avšak získala na své důležitosti alespoň v rámci indexu.

## 7 Závěr

Tato bakalářská práce se zabývala problematikou hodnot a hodnotové orientace žáků středních škol na území mikroregionu Šternbersko. Z výzkumů, které stále probíhají je zřejmé, že téma hodnotové orientace je stále aktuální a je mu potřeba věnovat zvýšenou pozornost. Právě adolescenti jsou specifickou sociální skupinou z hlediska nejednotnosti preference hodnot, neboť v průběhu sociálního zrání jejich osobnosti, se mění obsah hodnotového žebříčku. Hodnoty, které mládež považuje za důležité nebo naopak hodnoty pro ně naprosto bezvýznamné ovlivňují jejich chování, jednání a prožívání.

Hodnotovou orientaci si člověk utváří prostřednictvím socializace v průběhu celého života, zpočátku od primární sociální skupiny – rodičů, později na základě vlastních životních zkušeností. Nakonečný (2013, s. 102) potvrzuje myšlenku, že existují hodnoty obecné, které jsou jednotné pro celou společnost a jednoty individuální, které se promítají do životního stylu každého člověka. Východiskem pro osvojování hodnot je nejen výchova, ale i prostředí výchovně vzdělávací instituce, kontakt s vrstevnickou skupinou apod.

Cílem bakalářské práce bylo přiblížit problematiku hodnotové orientace středoškolské mládeže v mikroregionu Šternbersko, zjistit jejich hierarchii hodnot, která se může podle věku jednotlivých respondentů lišit. Dílčím cílem bylo dokázat, zda typ školy, kterou respondenti navštěvují, ovlivňuje jejich hodnotovou orientaci. Dále bylo cílem zjistit, zda velikost obce, ve které adolescent žije, ovlivňuje hierarchické uspořádání jeho hodnot. V rámci našeho výzkumu jsme rovněž navázali na výzkum z roku 2002 a blíže se zaměřili na individuální hodnoty každého z respondentů. Pro dosažení cílů našeho výzkumu jsme použili dotazníky Saka – žebříček hodnot a metodika párových hodnot z roku 2002.

Na základě empirického výzkumu jsme zjistili, že typ školy má významný vliv na uspořádání hierarchie hodnot každého z respondentů. Možným důvodem je skutečnost, že studenti gymnázií mají z hlediska další přípravy na budoucí povolání, dosažení osobní prestiže či jen vlivu vrstevnické skupiny mnohem hlubší a vyspělejší představy o svých hodnotách a svém dalším životě než studenti střední odborné školy. Dále se nám podařilo dokázat, že typ bydliště ovlivňuje hodnotovou orientaci mládeže. Historicky je zažité, že lidé žijící na vesnicích si jsou vztahově mnohem blíže, vzájemně se znají, pomáhají si, pravidelně se navštěvují. Lidé nemají takové potřeby porovnávání se mezi sebou. Není pro ně tolik důležitá prestiž, kariéra či materiálnost hodnot. Obyvatelé vesnic a zejména těch menších

naopak upřednostňují duchovní hodnoty, pospolitost a tradici rodiny. Nemají potřeby se srovnávat např. dle oblečení, auta, modernějšího domu, počtu strávených dovolených u moře. Pro ně je důležité fungování a zachování rodinného gruntu pro další generace.

Získáním dat z dotazníkového šetření a zjištěním hierarchie hodnot u současné mládeže jsme zjistili jejich hodnotovou orientaci, která nás však příliš nepřekvapila a naopak jsme ji z velké části očekávali. Důvodem bylo prostudování a práce s literaturou Saka. Zjistili jsme, že hodnoty, které mládež umístila do horních pater hierarchie hodnot, se jen minimálně liší od hodnot uvedených ve výzkumu Saka z roku 2002. Naše tvrzení potvrzuje i Kraus (2006, s. 61) *„Základní trendy nejkompexněji vystihují výzkumy P. Saka realizované v průběhu devadesátých let a na počátku nového století. Nemění se pořadí hodnot na prvních třech místech a to je zdraví, láska a život v míru bez válek. Roste význam vzdělání, majetku, úspěšnosti v zaměstnání, platu, uspokojování zájmů, svobody.“*

Přestože hodnotová orientace, kterou jsme zjistili, se nijak výrazně nelišila od dat získaných před více než deseti lety, považujeme za důležité se oblasti hierarchie hodnot dále věnovat především z hlediska vzdělávání učitelů v této problematice, neboť právě oni jsou významnými činiteli ve výchovně vzdělávacím procesu dětí a mládeže.

## Seznam použitých zkratek

ČR Česká republika

SOU Střední odborné učiliště

ČSÚ Český statistický úřad

## Seznam použité literatury a pramenů

ČAKIRPALOGLU, Panajotis. *Psychologie hodnot*. [Olomouc]: Votobia, 2004. 427 s. ISBN 80-7220-195-6.

ČAKIRPALOGLU, Panajotis. *Psychologie hodnot*. 2., dopl. a přeprac. vyd. Olomouc: Univerzita Palackého v Olomouci, 2009. 376 s. Monografie. ISBN 978-80-244-2295-4.

ČAČKA, Otto. *Psychologie duševního vývoje dětí a dospívajících s faktory optimalizace*. Vyd. 1. Brno: Doplněk, 2000. 377 s. ISBN 80-7239-060-0.

DANEK, Ján, SIROTOVÁ, Mariana a FRÝDKOVÁ, Eva. *Hodnotová orientácia v procese výchovy a vzdelávania*. Vyd. 1. Brno: Tribun EU, 2013. 334 s. Librix.eu. ISBN 978-80-263-0514-9.

FONTANA, David. *Psychologie ve školní praxi: příručka pro učitele*. Vyd. 3. Praha: Portál, 2010. 383 s. ISBN 978-80-7367-725-1.

GÖBELOVÁ, Taťána. *Hodnotová výchova v pedagogické praxi*. Vyd. 2. Ostrava: Ostravská univerzita, 2008. 64 s. ISBN 978-80-7368-542-3.

HARTL, Pavel a HARTLOVÁ, Helena. *Velký psychologický slovník*. Vyd. 4., V Portálu 1. Praha: Portál, 2010. 797 s. ISBN 978-80-7367-686-5.

HORÁK, Josef. *Kapitoly z teorie výchovy. Díl 1, Problematika hodnot a hodnotové orientace*. Vyd. 1. Liberec: Technická univerzita, 1996. 75 s. ISBN 80-7083-196-0.

HORÁK, Josef. *Kapitoly z teorie výchovy: problematika hodnot a hodnotové orientace. (Aplikace výzkumných pedagogických metod na příkladě provedeného šetření)*. Díl 2. Vyd. 1. Liberec: Technická univerzita, 1997. 109 s. ISBN 80-7083-224-X.

CHRÁSKA, Miroslav. *Metody pedagogického výzkumu: základy kvantitativního výzkumu*. 2., aktualizované vydání. Praha: Grada, 2016. 254 stran. Pedagogika. ISBN 978-80-247-5326-3.

JANDOUREK, Jan. *Sociologický slovník*. Vyd. 1. Praha: Portál, 2001. 285 s. ISBN 80-7178-535-0.

KRAUS, Blahoslav et al. *Člověk - prostředí - výchova: k otázkám sociální pedagogiky*. Brno: Paido, 2001. 199 s. ISBN 80-7315-004-2.



- KRAUS, Blahoslav et al. *Středoškolská mládež a její svět na přelomu století*. Brno: Paido, 2006. 156 s. ISBN 80-7315-125-1.
- LACA, Slavomír. *Výchova - rodina - hodnoty*. Brno: Institut mezioborových studií, 2013. 223 s. ISBN 978-80-87182-32-1.
- LANGMEIER, Josef a KREJČÍŘOVÁ, Dana. *Vývojová psychologie*. 2., aktualiz. vyd. Praha: Grada, 2006. 368 s. Psyché. ISBN 80-247-1284-9.
- MOŽNÝ, Ivo. *Rodina a společnost*. 2., upr. vyd. Praha: Sociologické nakladatelství (SLON), 2008. 323 s. Studijní texty; sv. 38. ISBN 978-80-86429-87-8.
- NAKONEČNÝ, Milan. *Lexikon psychologie*. 2., podstatně rozš. vyd. Praha: Vodnář, 2013. 658 s. ISBN 978-80-7439-056-2.
- NYTROVÁ, Olga a PIKÁLKOVÁ, Marcela. *Dialog mezi hodnotami, aneb, Hodnoty vyřčené a hodnoty žité*. Vyd. 1. Praha: Univerzita Jana Amose Komenského, 2011. 384 s. ISBN 978-80-7452-014-3.
- OSECKÁ, Lída. *Typologie v psychologii: aplikace metod shlukové analýzy v psychologickém výzkumu*. Vyd. 1. Praha: Academia, 2001. 161 s. ISBN 80-200-0854-3.
- PETRUSEK, Miloslav, Alena VODÁKOVÁ a Hana MAŘÍKOVÁ. *Velký sociologický slovník*. Praha: Karolinum, 1996, 747 s. ISBN 8071843113.
- PRUDKÝ, Libor a kol. *Inventura hodnot: výsledky sociologických výzkumů hodnot ve společnosti České republiky*. Vyd. 1. Praha: Academia, 2009. 341 s. Novověk; sv. 6. ISBN 978-80-200-1751-2.
- PRUDKÝ, Libor a kol. *Studie o hodnotách*. Plzeň: Vydavatelství a nakladatelství Aleš Čeněk, 2009. 236 s. ISBN 978-80-7380-266-0.
- PRŮCHA, Jan, WALTEROVÁ, Eliška a MAREŠ, Jiří. *Pedagogický slovník*. 6., aktualiz. a rozš. vyd. Praha: Portál, 2009. 395 s. ISBN 978-80-7367-647-6.
- PRŮCHA, Jan, WALTEROVÁ, Eliška a MAREŠ, Jiří. *Pedagogický slovník*. 7., aktualiz. a rozš. vyd. Praha: Portál, 2013. 395 s. ISBN 978-80-262-0403-9.
- ŘÍČAN, Pavel. *Psychologie osobnosti: [obor v pohybu]*. Vyd. 5., rozš., V Grada Publishing 1. Praha: Grada, 2007. 196 s. Psyché. ISBN 978-80-247-1174-4.

- SAK, Petr a SAKOVÁ, Karolína. *Mládež na křižovatce: sociologická analýza postavení mládeže ve společnosti a její úlohy v procesech evropeizace a informatizace*. Vyd. 1. Praha: Svoboda Servis, 2004. 240 s. ISBN 80-86320-33-2.
- SAK, Petr. *Proměny české mládeže: česká mládež v pohledu sociologických výzkumů*. Vyd. 1. Praha: Petrklíč, 2000. 291 s. ISBN 80-7229-042-8.
- ŠILEROVÁ, Lenka. *Sexuální výchova: jak a proč mluvit s dětmi o sexualitě*. Vyd. 1. Praha: Grada Publishing, 2003. 103 s. Pro rodiče. ISBN 80-247-0291-6.
- ŠIMÍČKOVÁ-ČÍŽKOVÁ, Jitka et al. *Přehled vývojové psychologie*. 3., upr. vyd. Olomouc: Univerzita Palackého v Olomouci, 2010. 189 s. Studijní texty. ISBN 978-80-244-2433-0.
- ŠIMÍČKOVÁ-ČÍŽKOVÁ, Jitka. *Vývojová psychologie: studijní opora*. Vyd. 1. Ostrava: Ostravská univerzita v Ostravě, 2013. 96 s. ISBN 978-80-7464-302-6.
- VÁGNEROVÁ, Marie. *Vývojová psychologie: dětství, dospělost, stáří*. Vyd. 1. Praha: Portál, 2000. 522 s. ISBN 80-7178-308-0.
- VÁGNEROVÁ, Marie. *Vývojová psychologie: dětství a dospívání*. Vyd. 2., dopl. a přeprac. Praha: Karolinum, 2012. 531 s. ISBN 978-80-246-2153-1.
- VELEHRADSKÝ, Antonín. *Hodnocení a hodnoty v činnosti člověka*. 1. vyd. Praha, 1978.

## Elektronické zdroje

Český statistický úřad: Postavení venkova v olomouckém kraji - vymezení venkova.

[online].[cit. 2017-3-26]. Dostupný z: <https://www.czso.cz/csu/czso/postaveni-venkova-v-olomouckem-kraji-n-ke0oarf4>

Český statistický úřad: Veřejná databáze-obyvatelstvo. [online].[cit. 2017-4-15]. Dostupný z:

<https://vdb.czso.cz/vdbvo2/faces/cs/index.jsf?page=vystup-objekt-vyhledavani&bkvt=cHLFr23Em3Juw70gdsSbayBtYXRreQ..&vyhltext=pr%C5%AFm%C4%9Brn%C3%BD+v%C4%9Bk+matky&katalog=all&pvo=DEM07D>

FF Univerzity Masarykovy Brno: European Values Study. [online].[cit. 2017-4-17]. Dostupn

z: <http://socstudia.fss.muni.cz/?q=content/%C4%8Cesk%C3%A9-hodnotov%C3%A9-prom%C4%9Bny-1991---2008-european-values-study>

Insoma: Studie o mládeži zpracovaná pro MŠMT ČR na základě výsledků grantů. SAK, Petr.[online]. [cit. 2017-03-14]. Dostupný z: <http://www.insoma.cz/index.php?id=studie>

Metodický portál RVP: Česká mládež a demokracie. [online].[cit. 2017-4-3]. Dostupné z:

<http://clanky.rvp.cz/clanek/c/N/13665/CESKA-MLADEZ-A-DEMOKRACIE.html/>

Ministerstvo školství mládeže a tělovýchovy: Statistické údaje

z Eurostatu.[online]. [cit. 2017- 4-16]Dostupný z: <http://www.msmt.cz/mladez/mladez-v-cr>

Ministerstvo Vnitra ČR: Počty obyvatel v obcích. [online].[cit. 2017-3-27]. Dostupný z:

<http://www.mvcr.cz/clanek/statistiky-pocty-obyvatel-v-obcich.aspx>

Univerzita Karlova. Fakulta sociálních věd. Institut sociologických studií. Masarykova

univerzita. Fakulta sociálních studií.Evropský výzkum hodnot - spojená data [datový soubor]

[online]. Ver. 1.0. Praha: Český sociálněvědní datový archiv, 2011 [cit. 2017-4-17].

DOI 10.14473/CSDA00087

Výzkumné šetření: Hodnotová orientace a životní postoje současných adolescentů.

[online]. [cit. 2017-4-16]. Dostupné z:

<http://www.paidagogos.net/issues/2006/1/1/article.html>

Ministerstvo školství mládeže a tělovýchovy: Koncepce státní politiky pro oblast dětí a

mládeže na období 2007-2013. [online].[cit. 2017-4-16] Dostupný z:

<http://www.msmt.cz/mladez/narodni-strategie-pro-mladez>

## Seznam tabulek a grafů

Tabulka č. 1: Hierarchie hodnot středoškolské mládeže ve věku 15-18 let .....	40
Tabulka č. 2: Metodika párových hodnot .....	44
Tabulka č. 3: Hierarchie hodnot studentů dle druhu školy.....	46
Tabulka č. 4: Pořadí tří nejvýznamnějších hodnot studentů dle druhu školy.....	49
Tabulka č. 5: Hierarchie hodnot velikosti bydliště (počet obyvatel) .....	51
Tabulka č. 6: Pořadí tří nejvýznamnějších hodnot dle velikosti bydliště.....	53
Tabulka č. 7: Srovnání hierarchií hodnot studentů středních škol ve věku 15 – 18 let dle výzkumu Saka z roku 2002 a výzkumu v rámci bakalářské práce.....	55
Tabulka č. 8: Pořadí tří nejvýznamnějších hodnot dle výzkumu z roku 2002 a 2012 .....	57
Tabulka č. 9: Kontingenční tabulka pro hypotézu $H_1$ .....	60
Tabulka č. 10: Kontingenční tabulka pro hypotézu $H_2$ .....	61
Tabulka č. 11: Kontingenční tabulka pro hypotézu $H_3$ .....	61
Graf č. 1: Hodnotová orientace dle výzkumu Preissové Krejčí, Čadové z roku 2005 .....	31
Graf č. 2: Životní cíle respondentů dle výzkumu Preissové Krejčí a Čadové.....	32
Graf č. 3: Vývoj vybraných hodnot v letech 1984-2005 .....	33
Graf č. 4: Žebříček hodnot podle druhu školy.....	48
Graf č. 5: Žebříček hodnot podle velikosti bydliště (počet obyvatel) .....	52
Graf č. 6: Žebříček hodnot podle výzkumu Saka z roku 2002 a výzkumu v rámci bakalářské práce.....	56

# Přílohy

## Příloha č. 1: Dotazník – Žebříček hodnot

Vážení studenti, jmenuji se Radoslav Všetula a jsem studentem 3. ročníku Pedagogické fakulty v Olomouci a touto cestou bych Vás chtěl požádat o vyplnění dvou anonymních dotazníků a tedy o spolupráci na mé bakalářské práci. Tématem práce je **Hodnotová orientace žáků středních škol na Šternbersku**. Hodnota je význam, který člověk přikládá lidem, věcem, jevům a situacím ve svém okolí.

### PROSÍM O VYPLNĚNÍ

Pohlaví: žena / muž

Věk: .....

Bydliště: .....

Název školy (zkratka): .....

**Ke každé z níže jmenovaných hodnot přiřaď číslo od 1 do 5, podle významu, jaký pro tebe daná hodnota představuje.**

**1** – bezvýznamná hodnota, **2** - malý význam, **3** – střední význam **4** – významná hodnota, **5** – nejvýznamnější hodnota

Název hodnoty	1	2	3	4	5
Zdraví					
Láska					
Mír, život bez válek					
Životní partner					
Svoboda					
Přátelství					
Rodina a děti					
Zdravé životní prostředí					
Demokracie					
Pravda, poznání					
Zajímavá práce					
Rozvoj vlastní osobnosti					
Plat, další příjmy					
Úspěšnost v zaměstnání					
Vzdělání					
Uspokojování svých zájmů, koníčků					
Být užitečný druhým lidem					
Majetek					
Soukromé podnikání					
Společenská prestiž					
Veřejně prospěšná činnost					
Bůh					
Politická angažovanost					

Příloha č. 2: Dotazník – Metodika párových hodnot

V tabulce jsou vždy na stejném řádku uvedeny dvojice relativně protichůdných hodnot. Vyber, prosím pozici na škále 1 až 5 podle významu jedné nebo druhé hodnoty. Číslo 3 znamená, že obě hodnoty jsou pro tebe stejně významné, čísla 1 a 2 znamenají, že se přikláníš k hodnotám v prvním sloupci (stupeň1), naproti tomu čísla 4 a 5 znamenají, že se přikláníš spíše k hodnotám v druhém sloupci (stupeň 2). Svoji volbu napiš do posledního sloupce (stupeň).

1 ..... 2 ..... 3 ..... 4 ..... 5

Stupeň 1	Stupeň 2	Stupeň
Ekonomická prosperita	Tvorba a ochrana životního prostředí	
Odpovědnost pouze sám za sebe, prosazování svých zájmů	Odpovědnost i za jiné lidi a společnosti, solidarita s druhými lidmi	
Rízení ekonomiky a společnosti tržními mechanismy a individuálními zájmy lidí	Regulace ekonomiky a společnosti státem	
Získání majetku, materiální hodnoty (auto, dům, peníze)	Kvalita prožívaného života	
Bezpečnost lidí	Volný prostor pro jednání lidí	
Užít si života	Poznání sebe sama, rozvoj zdokonalování sebe sama	
Dávat druhým lidem	Získávat od druhých lidí	
Duchovní a myšlenkové podněty, vnitřní svět a život člověka, jeho myšlenky a duchovní život	Smyslové prožitky a život člověka	
Emancipace žen	Tradiční postavení žen	
Právo ženy rozhodovat o svém těhotenství	Zákaz interrupce	
Drogy patří k životu moderní společnosti	Drogy ohrožují společnost, stát by měl využít všech prostředků k jejich vymýcení	
Myšlenky, ideje, informace	Majetek, peníze, kapitál	
Seberealizace, rozvoj vlastní osobnosti	Sociální a ekonomické jistoty	
Transcendentní dimenze života (Bůh, kosmické vědomí, zákonitosti vesmíru, absolutno, svět idejí)	Každodenní smyslový život	
Mezilidské vztahy	Kariéra, úspěšnost v podnikání	
Individuální duchovní aktivity (meditace ...)	Náboženské obřady a formalizované rituály (mše, zpověď, přijímání ...)	

**DĚKUJI ZA VYPLNĚNÍ**

## ANOTACE

<b>Jméno a příjmení:</b>	Radoslav Všetula
<b>Katedra:</b>	Ústav pedagogiky a sociálních studií
<b>Vedoucí práce:</b>	Mgr. Pavla Andrysová, Ph.D.
<b>Rok obhajoby:</b>	2017

<b>Název práce:</b>	Hodnotová orientace středoškolské mládeže v mikroregionu Šternbersko
<b>Název v angličtině:</b>	Value orientation of secondary school students in the micro Sternberg
<b>Anotace práce:</b>	<p>Bakalářská práce se zabývá hodnotovou orientací středoškolské mládeže. Teoretická část stručně vymezuje základní pojmy dané problematiky. Uvádí funkce, klasifikace hodnot a hodnotových orientací. Dále jsou uvedeny základní vývojové charakteristiky adolescentů, aktuální výzkumy v problematice hodnotové orientace mládeže. Teoretická část rovněž poukazuje na prostředí jako významného činitele v utváření žebříčku hodnot. Empirická část tematicky navazuje na teoretickou, snaží se zprostředkovat aktuální názory mládeže na významnost jednotlivých hodnot a určit jejich posloupnost. Získané hodnoty jsou následně porovnány s výzkumem Saka z roku 2002. Význam se zaměřuje na dokázání souvislostí mezi typem školy a hodnotovou orientací jedince a dále na nestálosti názorů mládeže na významnost jednotlivých hodnot v průběhu let.</p>

	<p>Zjištěné údaje poslouží sociologům, psychologům, dalším odborníkům a veřejnosti.</p>
<b>Klíčová slova:</b>	<p>Hodnoty, hodnotová orientace, adolescence, hierarchie hodnot, vývoj hodnotové orientace, prostředí, aktuální výzkum hodnot</p>
<b>Anotace v angličtině:</b>	<p>This bachelor's thesis covers the value orientation of secondary school students. The theoretical part briefly defines basic terms of the given issue, but at the same time it also introduces functions, classifications of values and value orientations. The thesis further discusses basic developmental characteristics of adolescents and current research on the issue of value orientation of the youth. The theoretical part also refers to the environment as a major factor in shaping of their value system. The empirical part, which is thematically linked to the theoretical part, focuses on the way young students perceive the significance of individual values and subsequently determines their sequence. The collected data are then compared with the Saka Research of the year 2002. Different types of schools play different roles and exercise significant influence over their young students. Therefore, this bachelor's thesis attempts to prove that there is a close connection between a type of school and an individual's value orientation as well as the volatility of young people's views on the importance of individual values over the years.</p>



<b>Klíčová slova v angličtině:</b>	Values, value orientation, adolescence, scale of values, development of value orientation, environment, topical research values
<b>Přílohy vázané v práci:</b>	2
<b>Rozsah práce:</b>	s. 76
<b>Jazyk práce:</b>	Český jazyk