

UNIVERZITA PALACKÉHO V OLOMOUCI  
FILOZOFICKÁ FAKULTA  
KATEDRA PSYCHOLOGIE



**VÝCHOVNÉ STYLY RODIČŮ U DĚTÍ BATOLECÍHO VĚKU  
EDUCATIONAL STYLES OF PARENTS WITH TODDLER CHILDREN**

**Magisterská diplomová práce**

Autorka práce: Bc. Magda Bartošová

Vedoucí práce: PhDr. Šárka Moštková

OLOMOUC  
2016

## **Prohlášení**

Místopřísežně prohlašuji, že jsem magisterskou diplomovou práci na téma: „Výchovné styly rodičů u dětí batolecího věku“ vypracovala samostatně pod odborným dohledem vedoucí diplomové práce PhDr. Šárky Moštkové. Čestně prohlašuji, že jsem uvedla všechny použité podklady a literaturu.

V Olomouci dne

.....

Magda Bartošová

## **Poděkování**

*Na tomto místě bych ráda poděkovala vedoucí magisterské diplomové práce, PhDr. Šárce Moštkové, za odborné vedení, vstřícný přístup, cenné podněty a připomínky, které mi při tvorbě práce poskytla.*

*Děkuji Mgr. Aleně Škaloudové, Ph.D. a PhDr. Martinovi Dolejšovi, Ph.D., za jejich odborné konzultace a doporučení v oblasti metodologie a výzkumného designu.*

*Dále děkuji Doc. PhDr. Paedr. Anně Kucharské, Ph.D. za odborné konzultace a doporučení, která pro mě vždy byla velmi inspirativní.*

*Velké poděkování patří všem respondentům, kteří se výzkumu zúčastnili.*

# OBSAH

---

Úvod.....	5
1 Vývojová specifika batolecího věku .....	7
1.1 Hrubá a jemná motorika.....	7
1.2 Kognitivní vývoj .....	8
1.3 Emoční vývoj a socializace .....	9
1.4 Období vzdoru .....	12
1.5 Hra.....	13
1.6 Řeč.....	14
2 Rodina a výchova .....	17
2.1 Vymezení rodiny a její funkce .....	17
2.2 Rodinné rituály .....	18
2.3 Důležité prvky výchovy alias DOHODA.....	20
2.4 Rozdílné způsoby výchovy .....	23
2.5 Role a vliv prarodičů .....	24
3 Institucionalizovaná výchova .....	27
3.1 Nabídka zařízení pro děti do tří let věku.....	27
3.2 Historie předškolních zařízení .....	31
3.3 Výzkumy v oblasti institucionální péče pro děti do 3 let .....	32
3.4 Současné trendy.....	33
4 Způsoby a styly výchovy .....	36
4.1 Vymezení stylů (způsobů) výchovy.....	36
4.2 Popis a charakteristiky jednotlivých stylů a způsobů .....	37
4.3 Odměny a tresty.....	39
4.4 Vybrané teorie výchovných stylů .....	40
5 Výzkumný problém, cíle výzkumu, výzkumné otázky a hypotézy .....	45
5.1 Výzkumný problém .....	45
5.2 Cíle výzkumu .....	46
5.3 Výzkumné otázky .....	46
5.4 Hypotézy .....	47
6 Popis zvoleného metodologického rámce, typu výzkumu a metodologie získávání dat .....	48
6.1 Metodologický rámec výzkumu .....	48
6.2 Typ výzkumu.....	48

6.3	Metody získávání dat .....	48
6.4	Metody zpracování dat.....	51
6.5	Etické problémy a způsob jejich řešení .....	53
7	Zkoumaný soubor .....	56
8	Výsledky .....	60
8.1	Výsledky dotazníku .....	60
8.2	Výsledky rozhovorů .....	67
9	Diskuze .....	74
10	Závěr .....	78
	Souhrn .....	80
	Seznam použité literatury.....	82
	Přílohy	

## Úvod

*„Jsme formováni a přetvářeni těmi, kteří nás milují; a přestože láska může pominout, jsme stále jejich dílem, ať dobrým nebo špatným.“*

François Mauriac (in Bowlby, 2010, s. 286)

Napsání práce na téma „Výchovné styly rodičů u dětí batolecího věku“ přímo pramení z mého dosavadního pedagogického působení, neustálého pozorování a v neposlední řadě z vlastního zájmu o tuto oblast. Mám možnost být denně v kontaktu s rodiči i dětmi vymezené věkové skupiny. Nutno říci, že jsem velmi často fascinována různými způsoby řešení naprosto stejné situace.

Dovolím si říci, že v dnešní době, kdy jsou rodiče zaplaveni informacemi odbornými, ale také radami pochybnými, není jednoduché se v této oblasti orientovat. Každý z nás si mimo to s sebou nese svou vlastní rodinnou historii včetně transgeneračních přenosů různých vzorců chování. Každý z nás má jiný názor na zásadní otázky, které výchovu provází jako je např. vymezení hranic, důslednost, odměny a tresty, svoboda, osobnost, láska, partnerství. Proto se není čemu divit, když dva lidé jednájí odlišně a přitom z vlastního přesvědčení věří, že právě jejich reakce, postup či přístup je správný. Věřím, že většina rodičů svému dítěti záměrně neublíží. Rodiče si přejí, aby vyhodnocení bylo spravedlivé, korektní a poučné pro situace příští.

Vyvstává otázka, proč chci psát o výchově ve specificky vymezené věkové skupině. Domnívám se, že právě batolecí věk je klíčovým věkem pro položení tolik potřebných základů. Jak moc stabilní tyto základy byly, se ukáže často později. Další důvod spatřuji v nesmírné rozmanitosti tohoto vývojového období. Je to období, kdy dítě ze sezení a lezení začíná chodit, běhat, skákat. Nastupuje prudký rozvoj řeči od jednotlivých slov k větám. Dítě je samostatnější u stolování, v oblasti tělesné čistoty, při převlékání často spolupracuje. Je zvědavějším průzkumníkem okolí. Toto období je specifické tzv. vzdorem, jehož významem se budu dále zabývat. V teoretické části práce se zabývám také specifickými daného vývojového období dítěte, definováním stylů výchovy s krátkou sondou do historie

a současnosti, teorií vazby. Popisují rodinu a současné trendy, instituce pro děti v tomto vývojovém období dostupné. Batolecí věk, se vším krásným co s sebou přináší, vyžaduje od rodičů obrovskou míru trpělivosti, časovou investici a láskyplné provázení.

Vidím velký přínos v „oprášení“ tématu, které tu sice bylo již historicky zakotveno, nicméně vzhledem ke specifikaci daného vývojového období nedostatečně popsáno. Je to téma více než aktuální, neboť spousta rodin řeší situaci, co je pro jejich dítě nejlepší volbou. Kladou si otázky, zda jsou schopni nejlepšího možného řešení jako rodina dostat. Tlak zaměstnavatele na návrat rodičů do zaměstnání bývá popisován jako jeden z motivů, proč své dítě svěřují do péče institucím pro tyto děti určené, případně proč povolají chůvu. Samozřejmě ne všechny rodiny si z finančních důvodů mohou chůvu dovolit. Někteří rodiče situaci zvládnou vyřešit pouze v rámci rodiny. V minulosti byly jesle rušeny, nyní je společnost v situaci, kdy je znovu potřeba jeslí. Pohled na to, že je znovu poptávka po jeslích či jiných formách výchovného působení je natolik zajímavá, že jsem jí vyhradila jednu velkou kapitolu.

Předmětem mého výzkumu bude zjišťování výchovných stylů rodičů uplatňovaných na dětech v batolecím věku. Zajímá mě především srovnání dvou skupin a to rodin, které vychovávají své dítě pouze v rámci rodiny a druhé skupiny, která využívá nějakou ze současně nabízených forem kolektivní výchovy mimo rodinu. V důsledku by mě zajímalo, zda výzkum ukáže v čem se zásadně tyto rodiny od sebe odlišují, nebo zda jsou si mnohdy spíše podobné. Podobnost bych hledala jednak u rodičů a v jejich výchovných stylech napříč skupinou, ale také bych se ráda podívala na srovnání dětí byť pohledem jejich rodičů. Práce si klade za cíl nahlédnout do současné rodiny vychovávající dítě v batolecím věku a popsat specifické kategorie výchovných stylů uplatňovaných rodiči na dětech v tomto vývojovém období.

# TEORETICKÁ ČÁST

---

## 1 Vývojová specifika batolecího věku

Dříve než se pustím do schematického vyčleňování typických specifík batolecího věku, považuji za nutné sdělit, že každé dítě je individualitou. Proto je třeba přistupovat ke členění toho, co dítě zvládá a dokáže v konkrétním měsíci jeho života s rezervou. Každý z nás je jedinečnou lidskou bytostí, která zraje, učí se a zdokonaluje různě dlouhou dobu. Dále považuji za povinnost vymezit batolecí období jako časovou osu od jednoho roku do tří let věku dítěte. Popis tohoto období se zřejmě ujal od slovesa batolit se, které tak naznačuje typický pohyb dítěte v tomto věkovém období tzn. nejistá, kolébavá chůze.

### 1.1 Hrubá a jemná motorika

Dozajista největší pozornost v oblasti hrubé motoriky zaujímá postupné, avšak rychlé zdokonalování chůze. Od prvních krůčků po svižný běh je za dítětem obrovský kus práce. Z počátku dítě chodí nejistě a na programu dne jsou neustálé pády. Dle vývojových psychologů (Langmeier & Krejčířová, 2007) dítě již od patnáctého měsíce nabývá v chůzi jistoty, pády jsou omezeny a dítě dokonce běhá. Následně ve dvou letech dokáže dítě chodit do schodů, prozatím s přisunováním nohy k noze. Ve dvou a půl letech už alespoň při chůzi do schodů nohy střídá po způsobu dospělých. Poskoky snožmo nejsou ve dvou letech pro dítě problémem. Tato efektivnější forma lokomoce poskytuje komfort a velkou výhodu svému nositeli. Dítě je rychlejší, dosáhne a zmocní se spousty zajímavých předmětů, dokáže se vzdalovat v případě, že mu daná situace nepřináší požadované zaujetí. Vcelku obstojně může poznávat svět kolem sebe a to samostatně, dle vlastních pravidel.

Zásadní posun v oblasti jemné motoriky pozorujeme především v pouštění předmětů, které je více koordinované v čase i prostoru. Dítě dokáže stavět kostky – postupně složitějších konstrukcí, od dvou kostek na sobě po složitější stavbu,



kteřou napodobí spíše ke konci období. Kreslí spíše náhodně, následují spontánní tahy. Kolem patnáctého měsíce dokáže jíst lžičkou, přestože ji ještě stále obrací. Potrava tedy končí všude jen ne v ústech. Kolem osmnáctého měsíce už lžičku neobrací. Ve dvou letech dokáže jíst samo a celkem bez bryndání (Langmeier & Krejčířová, 2007).

## 1.2 Kognitivní vývoj

Dětské vnímání a jednání je v začátku tohoto období dáno dle vlastních potřeb na základě libosti či nelibosti. Přibližně ve druhém roce se začíná u dítěte objevovat nebývalá zvědavost. Dítě začíná experimentovat například tím, že hračky hází na zem a postupně mění místo i směr hodu .

Hlavním představitelem, který inspiroval nejen vývojovou psychologii, ale také pedagogickou psychologii, didaktiku apod. je švýcarský psycholog **Jean Piaget**. Přišel s teorií o vývoji kognitivních schopností. Čáp (2001, s. 412) uvádí: „Dítě se přizpůsobuje požadavkům vnějšího prostředí prostřednictvím adaptace. Adaptaci zajišťují dva protikladné (a současně komplementární) procesy - asimilace a akomodace. Asimilace probíhá tak, že objekty a jejich vztahy se začleňují do schémat chování dítěte, do jeho dosavadních zkušeností. Dítě si aktivně vytváří celá asimilační schémata, schémata své činnosti, učí se. Akomodace je opačným procesem v tom, že se dítě přizpůsobuje tlaku prostředí. Oba procesy jsou v dynamické rovnováze.“ Přibližně v roce a půl až dvou letech dochází k ukončování senzomotorické inteligence a začíná nová etapa symbolického a předpojmového období. Dle Piageta (2007) se během druhého roku objevuje jednání, které předpokládá vyvolání představy nepřítomného předmětu nebo dění. Z toho důvodu je také možné, že dítě je schopno vytvořit si představu, která ale není totožná s tím, co dítě v dané době právě vnímá. Dosud bylo vše, co dítě vnímalo, všechny činnosti, které vykonávalo, vázáno na činnosti související s bezprostředními a reálnými předměty. Nyní je schopno vytvářet si představy a konat „v mysli.“

Dalším důležitým psychologem je **Lev Semyonovich Vygotsky**, který je ruského původu. Rozlišuje úroveň současnou (aktuální) a úroveň budoucí, čili vývojově vyšší, k níž dítě směřuje. Popsal také tzv. zóny nejbližšího vývoje. Hraje zde důležitou roli vývoj dítěte z hlediska času, v jaké vývojové fázi se dítě nachází, a tudíž také jakou způsobilostí dítě disponuje. Čeho dítě dosáhne, co zvládne, co umí za pomoci dospělého a co zvládne bez této pomoci či vedení - tudíž čeho dítě dosahuje samo (Čáp, 2001).

Šulová (2010) uvádí další charakteristiky předpojmového myšlení jako:

- ❖ **Finalismus** - z funkce předmětu je usuzováno na jeho existenci
- ❖ **Artificialismus** - věci jsou vytvořeny člověkem k nějakému účelu
- ❖ **Animismus** - ožívování předmětů
- ❖ **Fenomenismus** - tvoření kauzálních spojení mezi jevy, které jsou kontinuální v prostoru nebo času a mají jen zdánlivý vztah
- ❖ **Dynamismus** - přiřítání volní energie předmětům

### 1.3 Emoční vývoj a socializace

*„...jestliže se na někoho dítě usměje, z tisíce lidí pouze jeden dokáže úsměv  
neopětovat.“*

Zdeněk Matějček (2008)

Důležitou, možná až klíčovou, roli v oblasti emočního vývoje a socializace sehrává proces osamostatňování - získávání autonomie. Doposud bylo dítě odkázáno na poskytovatele péče, v této fázi se batolata již relativně od matky odpoutají. Ovládnutí lokomoce s sebou nese velkou příležitost k prozkoumávání okolí, dítě objevuje a poznává určité hranice, které jsou vyžadovány.

**Erik Homburger Erikson** „spatřuje těžiště tohoto stadia právě v uplatnění autonomie, pochopení vlastních možností, šikovnosti, síly, nebo naopak, v případě, že je proces osamostatňování potlačován, v převážení studu ze závislosti, převládnutí pasivity, podřízení se“ (Šulová, 2010, s. 61).

Spousta vývojových psychologů popisuje důležitost raného sociálního pouta. Vazba (citové připoutání, attachment) je spojení mezi dvěma osobami projevující se recipročními pozitivními city, udržováním blízkosti, nelibostí při separaci, radostí ze shledání, sdílením pozornosti a poskytováním pocitu bezpečí (Thorová, 2015).

**René Arpád Spitz** zkoumal fenomén emoční deprivace. Došel k závěru, že pokud dojde u dětí ve věku šest až osmnáct měsíců k separaci od matky bez adekvátní náhrady, vývoj se během dvou měsíců zpomalí. Spitz popsal anaklitickou depresi jako první fázi emoční deprivace, při které dochází ke ztrátě emočního pouta s matkou. V případě, že deprivace trvá více než 5 měsíců, používal termín hospitalismus, kdy u dítěte dochází k neschopnosti navazovat sociální kontakt a emočně reagovat (Thorová, 2015).

**John Bowlby** tvrdí, že „vazba je přirozená věc, a jestli tento fakt přestaneme respektovat, vyvoláme pocit nejistoty, který může mít dalekosáhlé následky. Malé dítě potřebuje jednu osobu, aby mu dodala pocit bezpečí. Může to být i adoptivní matka, babička nebo chůva, která dítě bude milovat a věnuje mu svoji péči. Kdo se o dítě začne starat v 6 měsících, stane se pro jeho budoucí život kotvou“ (Bowlby, 1958, in Thorová, 2015, s. 147). Prvních 5 let je velmi určujících v procesu socializace, dle vývoje tohoto procesu lze usuzovat na podobu budoucích sociálních vztahů dítěte. John Bowlby svou teorii attachmentu vytvořil pod vlivem prací významných etologů jakou jsou např. Konrad Lorenz, Niko Tinbergen a Harry Harlow. Na počátku padesátých let formuloval svou myšlenku ve zprávě jako expert Mezinárodní zdravotnické organizace (WHO): „Co se jeví jako důležité pro duševní zdraví, je potřeba malých dětí zažívat vřelý, důvěrný a kontinuální vztah se svou matkou (či stabilní náhradou matky), ve kterém nacházejí oba uspokojení“ (Bowlby, 1969, in Vavrda, 2005, s. 44).

**Mary Dinsmore Salter Ainsworth** spolupracovala s Johnem Bowlbym. Na základě vlastního výzkumu, kdy experimentálně zkoumala především reakce dětí na návrat matky, vydělila tři základní typy emočního připoutání z nichž je jeden typ

bezpečný a dvě formy úzkostné: vzdorující a vyhýbavá forma. Bezpečný attachment se jeví jako primární strategie. Tam, kde primární strategie selhávají, rozvíjí se sekundární strategie v podobě úzkostných forem attachmentu. Úzkostně vyhýbavý zn. A, bezpečně připoutaný zn. B, úzkostně vzdorující typ zn. C . Později přidala studentka a významná pokračovatelka **Mary Main** čtvrtý typ emočního připoutání: dezorganizovaný zn. D (Vavrda, 2005).

**Margaret Schönberger Mahler** byla maďarská lékařka, která se věnovala pozorování vztahu mezi matkou a dítětem kojeneckého a batolecího věku. Dle typu interakce dělí období vývoje dítěte do tří let věku na jednotlivé fáze. Mahlerová zdůrazňovala význam laskavého a konzistentního přístupu matky k dítěti zejména během prvních 3 let života. Věřila, že pouze takový vztah vede k rozvoji dobře adaptované, autonomní, emočně vyrovnané a celkově úspěšné dospělé osobnosti. Její teorie o dítěti, které je připravené na separaci od matky až ve 3 letech, ovlivnila řadu psychologů i sociálních politiků různých států. Domnívala se, že ego dítěte se postupně diferencuje v rámci vztahu matky a dítěte. Vývoj dítěte popisuje jako cestu od nediferencovaného vztahu přes symbiózu až k separaci a individuaci. Dítě batolecího věku se dle ní nachází ve třetí fázi, kterou nazývá *separačně individuální*. Tato fáze trvá od 5. měsíce do 3 let věku. Vzhledem k tomu, že se jedná o velmi dlouhé období, má tato fáze také své subfáze. Dítě od jednoho roku věku do 18 měsíců se podle jejího členění nachází ve druhé subfázi, kterou pojmenovala *procvičování a trénink*. Charakteristická je schopnost lokomoce, lezení, chůze. Dítě aktivně prozkoumává své okolí a více se vzdaluje od matky. Dítě se cítí mocné a okolního světa se nebojí. Následuje *subfáze sblížení*, která trvá asi do 2 let věku. Dítě postupně přichází na to, že pokud zkoumá okolí – odděluje (separuje) se od matky. Řeší vnitřní konflikt, zda zůstat v blízkosti matky a mít tak emoční jistotu nebo riskovat a věnovat se zkoumání. Stává se tak v prostředí váhavější a vyžadující přítomnost matky. Poslední subfází je *upevnění (konsolidace) individuace*, která trvá od 2 let do 3 let. Upevnění má souvislost se zráním nervové soustavy dítěte, jelikož v této fázi dítě dosahuje tzv. citové objektové stálosti. Tzn. ví, že objekty existují i v jeho nepřítomnosti. Dokáže si matku zvnitřnit ve formě vnitřního obrazu či symbolu (zpracováno dle Thorová, 2015).

## 1.4 Období vzdoru

Období vzdoru má ve vývojové psychologii skoro takové místo jako později puberta. Přichází totiž skoro s touž pravidelností a jen málokterá rodina může říci, že nic takového u svého dítěte nepozorovala. Zároveň je to první významný mezník ve výchově dětí. Nežádka se u rodičů dostavují první pochybnosti o vlastních kvalitách – mateřských, otcovských, ale také osobnostních. Je to období, které klade nesmírné nároky na trpělivost pečujících osob. Co je pro období vzdoru charakteristické? Zejména aktivní a často velmi razantní negativismus dítěte projevující se záchvaty vzteku, výbuchy zlosti. Tyto výbuchy se povětšinou nevyhnou veřejné sféře života. Dostavují se pocity studu za vlastní neschopnost dítě tišit, neschopnost situaci vyřešit bez výbuchu hněvu, bezradnost, co v takové situaci dělat. Co si asi lidé pomyslí? Často si tito nechtění svědkové události neodpustí poznámky či nechápavé pohledy k pečující osobě. Celkově je situace výrazně stresující pro všechny zúčastněné. Dítě je ve stavu, který není schopno samo regulovat. Situace, do které se dostalo, se pro něj stala nepřehlednou. Pečující osoba může mít, ale ve většině případů často nemá, v zásobě návody, jak situaci vyřešit. Hlasitý dětský pláč navíc vyvíjí určitý tlak na rychlost naší reakce.

Nelze psát práci o dětech a vyhnout se citacím našeho vysoce významného dětského psychologa, jímž pan profesor Zdeněk Matějček bezesporu je. Pojdme se proto podívat, co rodičům v tomto směru odkazuje. Měli bychom si uvědomit, že jde o vývojové období, do kterého dítě právě vstoupilo. Nejedná se o nějaký špatný charakter nebo důsledek špatné výchovy. Je to spíše pokrok ve vývoji dítěte. Dle Matějčka (2005) se dítě vzteká proto, že nezvládlo „konfliktovou“ situaci. Doporučuje pokud možno naráz a úplně situaci změnit. Upozorňuje také, že by výbuch dítěte neměl být posilován. Otto Čačka (1997) má období vzdoru vcelku překvapivě zařazeno v kapitole s názvem „Výchovné problémy“. Skutečně se jedná o určitý výchovný mezník, se kterým je třeba se vypořádat, a věřím, že nejedné pečující osobě toto období jistě problémy působí. Nicméně nazývat to problémem mi přijde malinko přísné. Čačka (1997, s. 52) uvádí také tři formy nezdravého vzdoru: „První známkou nezdravého vzdoru je jeho dlouhé trvání. Dítě nejen reaguje záporně, ale ve vzdoru setrvává, křičí někdy i celé hodiny, nehne se z místa,

sedí, stojí, leží. Druhá forma nezdravého vzdoru se vyznačuje permanentním odporem. Třetí forma je vzdor neurotický. Dítě nejen odmítá vykonat příkaz, nebo jej koná odlišně, ale aktivně a soustavně provádí opak rozkazu, nebo se alespoň vzápětí snaží provést něco, čím by dospělého rozzlobilo a narušilo kontakt.“

## 1.5 Hra

Pro děti je v kterémkoliv věku obecně vzato nesmírně důležité si hrát. Hra zaujímá v jejich životech přední místo. Právě ve hře může dítě znovu aktivně prožívat situace z běžného dne. Na symbolické úrovni je možné situaci ovládat a navíc mu to umožňuje, aby zvládlo různé situace, které ho ohrožují. Symbolická hra posiluje i vývoj porozumění sociálním rolím a pravidlům. Langmeier a Krejčířová (2007) dále popisují, že hra má významnou úlohu v socializačním procesu dítěte. Hra vede k osvojování dovedností, které jsou užitečné pro život, napomáhá k obnovení sil, k zotavení a k uvolnění i překonávání sociálních nároků. Hra má smysl sama o sobě – jelikož se jedná o základní potřebu člověka.

Šulová (2010) uvádí, že v období mezi 13. – 15. měsícem je typické hledání nových způsobů činnosti, systematická explorační hra, lokomoční hry, experimentace. Konstruktivní hry jsou značně jednoduché. S dospělými jsou hry často různých hříček, žertování, schovávání, objevování. Objevují se estetické hry – percepční jako je prohlížení knížek, reprodukční jako opakování básniček, říkadla a tvořivé jako je kreslení, malování, apod.

Solnit (1987, in Vavrda, 2005) vymezuje symbolickou hru splněním čtyř podmínek:

- ❖ Postojem a očekáváním, že daná aktivita je opakem reálného
- ❖ Aktivita má charakter vytváření a používání iluze
- ❖ Je procesem asimilace prostřednictvím opakování, často se přibližuje vzpomínání na minulost
- ❖ Závěr, že dítě si hraje, je možné si ověřit na tom, že ji dítě označuje za „jako.“

Kolem druhého roku začíná většina dětí navazovat vztahy k druhým dětem stejného věku. Přestože interakce mají vesměs podobu různých tahanic o hračky, jsou zde krátké výměny pozornosti, ale také podávání hraček. Děti si v batolecím věku hrají často vedle sebe, z čehož pravděpodobně vzniklo označení paralelní hra. Teprve ke třetímu roku věku se objevuje hra ve smyslu spolupráce či soupeřivosti. Pro děti je nesmírně důležité hrát si společně s ostatními dětmi (Langmeier & Krejčířová, 2007).

## 1.6 Řeč

„Od chvíle, kdy lidská bytost přišla na svět, se stala komunikace nejdůležitějším faktorem určujícím, jaké vztahy si člověk vybuduje, co se mu v životě přihodí, jak dokáže přežít, rozvíjet důvěrné vztahy, jak bude výkonný, jaký dá životu smysl“ (Satirová, 1994, in Šulová, 2010, s. 104). Dítě se postupně učí důležitému způsobu lidského rozhovoru, při němž se mluvčí a naslouchající střídají. Dítě si také dříve než jednotlivá slova osvojí typickou intonaci lidské řeči. Jazykové schopnosti se v batolecím věku vyvíjí pomocí různých mechanismů (Newport, 1990, Vasta et al., 1995, in Vágnerová, 2012):

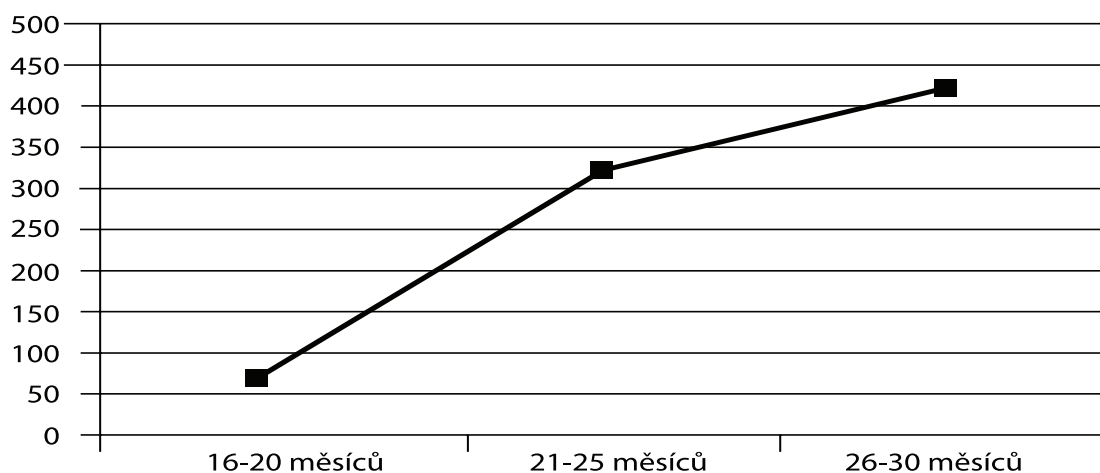
**Nápodoba** – děti napodobují řeč dospělých a tímto se rozvíjejí všechny její složky. Často však dochází k modifikaci. Proto lze mluvit o rozšířené nápodobě, kdy dítě k opakovanému sdělení přidává něco nového. Při oddálené nápodobě, dítě opakuje část nějakého sdělení s určitým časovým odstupem. V selektivní nápodobě dítě užívá stejnou formu, ale obsah sdělení je odlišný.

**Korektivní působení zpětné vazby** – sdělení dítěte má určitý význam. Je-li nesrozumitelné, lidé na ně nereagují tak, jak dítě potřebuje, což je pro něj informací, že se musí pokusit sdělit to jinak. Dospělí dítěti v tomto poskytují specifickou odezvu.

**Modelování** – rodiče přizpůsobují svůj verbální projev možnostem malého dítěte.

**Specifická zaměřenost** – děti si všímají především těch složek verbálního sdělení, které mohou mít pro porozumění jeho smyslu větší význam.

Vývoj aktivní řeči zahrnující zvládnutí sémantické složky i syntaktických pravidel prochází několika fázemi (Vágnerová, 2012). Období holofrází na počátku batolecího období, kdy je nositelem verbálního sdělení jen jeden slovní výraz, tj. holofráze, která je typická širokým a nepřesně generalizujícím použitím. Kolem 19. – 24. měsíce se děti vyjadřují pomocí více jednoslovných vyjádření, řazených volně za sebou - je to období kumulace holofrází. Přibližně ve dvou letech začíná dítě užívat dvouslovná sdělení. Tento posun umožňuje rychlý rozvoj slovní zásoby. Prudký nárůst slovní zásoby je patrný z grafu č. 1 – Průměrný rozsah slovní zásoby. Následuje období telegrafických vět v období od dvou do dvou a půl let. Typické je vynechávání slov, která nejsou pro sdělení nezbytná. Děti se vyjadřují zjednodušeně, úsporným způsobem, ale s určitým citem pro bazální gramatickou správnost. Období úplných vět přichází mezi druhým až třetím rokem, kdy si děti osvojují používání základních gramatických pravidel. Následuje ve třech letech období prvních souvětí. Dítě ve třech letech už ve svých sděleních začíná používat první osobu.



**Graf č. 1.: Průměrný rozsah slovní zásoby (zpracováno dle Vágnerová, 2012, s. 142 )**

Langmeier a Krejčířová (2007) uvádí, že dítě ve 12 měsících užívá kolem 6 slov. V 18 měsících 20 – 30 slov a ve dvou letech 200 až 300 slov. Sami však přiznávají, že se jedná o nejčastěji vykazované normy, jelikož ani jednotlivé výzkumné studie v této oblasti neuvádějí stejná čísla. Nicméně není zcela důležité



zaznamenat přesný počet slov, které dítě užívá, jako spíše povšimnout si opravdu rapidního nárůstu užívaných slov. Také je třeba říci, že pasivní zásoba slov je mnohem větší. Na stejném místě pak autoři zmiňují, že teprve ve druhé polovině druhého roku života dochází u většiny dětí k radikálnímu pokroku ve vývoji mluvené řeči. Nyní začíná dítě chápat symbolický význam slov.

## 2 Rodina a výchova

### 2.1 Vymezení rodiny a její funkce

Rodina je ve většině společností považována za jejich základní jednotku. A to díky jejím hlavním funkcím, které, pokud jsou naplňovány, danou společnost utváří. Jde zejména o funkci biologickou a reprodukční, emocionální funkci, ekonomickou a funkci socializace a výchovy jedince (Havlík & Koťa, 2007). Rodina jako struktura se však během vývoje společnosti mnohokrát proměnila. A její základní funkce se nepatrně mění s ní.

Funkce biologická a reprodukční zaznamenala největší změny především v době relativně nedávné, kdy se počet tradičních vícečetných rodin neustále snižoval a dnes se do popředí dostávají především rodiny s jedním nebo dvěma dětmi. Tento trend snižování porodnosti a menšího počtu dětí v rodině následně ovlivňuje i další základní rodinné funkce, příkladem socializaci. V rodinách s více dětmi byla hluboce ukotvena dělba práce, podílení se starších sourozenců na chodu domácnosti a předávání těchto hodnot mladším (Havlík & Koťa, 2007). Dnes je stále častějším trendem nukleární rodina tvořená pouze rodiči a jejich dětmi, proměňuje se tím tedy i předávání rolí a hodnot v rodině.

Parsons (in Singley, 1999) se rovněž domnívá, že moderní rodina ztratila mnohé své funkce, a to díky institucím, které je za ni převzaly. Výchova a obecně socializace jedince neprobíhá výhradně v rodině a dle autora je přebírají jednotlivé výchovně vzdělávací zařízení. Základní funkcí rodiny tak podle autorů nadále zůstává zejména důraz na emoční podporu, utváření osobnosti jednotlivce, proto rovněž hovoří o moderní rodině jako o rodině vztahové.

Většina autorů se dnes shoduje, že rodina je důležitá zejména v prvotní fázi vývoje dítěte, dává mu základy všech společenských návyků, sociálních hodnot,

norem, způsobů komunikace, chápání vztahů a to především díky interakcím s matkou a následně i otcem v raných fázích věku dítěte. Rodina je navíc vybavena větší dávkou trpělivosti a emočního vyladění na svého potomka, nabízí rovněž to, co Matějček (in Šulová, 2010) pojmenovává jako odpuštění bez odčinění, tedy situace, po kterých by ve většině institucionálních výchovách následoval trest. Rodina je v současném vymezení považována za zdroj primární socializace dítěte (Havlík & Koťa, 2007), toho co se na začlenění dítěte podílí jako první, ale také jako ten, který je pro dítě základním, bez něž by nemohla druhá část následovat. Výchovné instituce, jako mateřská či základní škola, jsou pak místem sekundární socializace, kde se dítě učí společenským a kulturním návykům ve společnosti vrstevníků.

Je patrné, že rodina jako základní společenský systém, se v průběhu dějin výrazně proměnila. Od situací, kdy byla výhradním a jediným, kdo ovlivňoval vývoj svých dětí, budoucích generací, ať už z pohledu biologického, ekonomického, socializačního či emočního. Po postupný zvyšující se vliv výchovných institucí, které částečně přebírají podíl na vývoji jednotlivce, až po snahy odborníků o nalezení hranic mezi působením rodiny a jednotlivých institucí.

## **2.2 Rodinné rituály**

To, co rodinu také vymezuje, je její identita. Identita na bázi nejen každého jednotlivce, ale také rodiny jako celku, vše co rodina prožívá, to, co napomáhá její soudržnosti. Prožitky, které jí činí stabilní v čase, pocity vzájemné blízkosti a sounáležitosti. Rodinná identita je ve zdravých rodinách v relativní rovnováze také s autonomií jednotlivců (Sobotková, 2007).

Rodinnou identitu pomáhají utvářet rituály. Například prochází-li rodina významnějšími změnami, mění se a znovuutváří se i její identita, mohou pomoci tradice a rituály, díky kterým rodina lépe zvládá nastalé změny.

Rituály obecně můžeme chápat jak na úrovni celospolečenské, kdy jde zejména o prožívání významných svátků v dané společnosti a s nimi i spojené všechny oslavné činnosti (Vánoce, Velikonoce), tak i rituály na úrovni rodiny. V takových případech se jedná o různé opakující se činnosti jako loučení se rodičů s dětmi, společné čtení pohádky před usnutím nebo nedělní výlety do cukrárny apod.

Takovéto každodenní rodinné rituály napomáhají rozvíjet a potvrzovat vztahy jednotlivých členů. Poskytují totiž řád, jasná pravidla, jak se chovat v určitých situacích, činí některé situace přehledné a srozumitelné. Obzvláště pro malé děti jsou rituály velmi potřebnou součástí porozumění světu. Rituály dítě ujišťují o stabilitě světa. Typickým příkladem jsou právě pohádky před usnutím, kdy děti často vyžadují slyšet stále stejný příběh a pokud je rodiči měněn, zlobí se (Gjuričová, 2001). Rituály rovněž pomáhají členům rodiny se vypořádávat s náročnými životními situacemi (např. smrt člena rodiny a rituál jeho pohřbu).

Ve zdravých rodinných systémech rituály často vznikají samy, utvářejí se spolu s vývojem rodiny, vznikají ze společných prožitků a tím, že se opakují, stávají se rituály. Některé rituály mohou být i vícegenerační, předávají se mezi sebou, nebo si je rodič přináší ze své původní rodiny. Tak jak nepozorovaně rituály vznikají, mohou se i proměňovat nebo v čase zanikat jako už neúčinné. Například právě zmiňovaný rituál společného čtení pohádky před spaním je obzvláště důležitý u malých dětí, dovoluje prožívat společný čas rodičů a dítěte, rozvíjí slovní zásobu a zájem dítěte o četbu a někdy rovněž jeho absence může sloužit jako trest pro dítě („Dnes jsi zlobil, večer nebude pohádka!“). Avšak ve vyšším věku dítěte už by předcítání pohádek neplnilo svou funkci a mohlo být přijímáno dítětem jako něco neadekvátního.

### 2.3 Důležité prvky výchovy alias DOHODA *důslednost, odpovědnost, hranice, odvaha, důvěra, autenticita*

Dovolila jsem si dát této kapitole pracovní název DOHODA. Důvod ihned vysvětlím. Po důkladné rešerši literatury získá člověk určitý přehled významných a důležitých prvků, které jsou nezbytné pro každou výchovu. Nakolik ji pečující osoby, případně učitelé a další významné osoby, které do života dítěte vstupují, dodržují, je otázkou jinou. Nicméně považuji za nutné se těmto prvkům v rámci mé práce věnovat.

Ačkoliv se trendy ve výchově proměňují a to především v ose od autoritářské výchovy k liberálnější (více viz kapitola 4), existují některá pravidla, na kterých se shoduje většina dětských psychologů napříč výchovnými přístupy.

Zdeněk Matějček a jeho kolegové jsou typickými příklady, protože zastávají tato pravidla ve výchově bezmezně. Jde především o **důslednost** ve výchově, která by měla být dle Matějčka (2005) naplňována zejména dostatečným množstvím podnětů, tedy dostatek stimulací pro dítě a jejich optimální různorodost. Dále je možno zařadit tzv. smysl ve věcech, čímž má autor na mysli zejména potřebu pochopení situací, proč se dějí tak, jak se dějí, který je pak naplněn ještě třetí instancí a to životní jistotou. Pod tímto pojmem můžeme chápat fakt, že se věci dějí vždy stejně, díky čemuž se dítě učí předvídat následky svých činů. Bez životní jistoty může být jedinec stresován nepředvídatelností situace („Bude dnes po mém prohřešku následovat trest nebo nebude.“). Matějček (2005) uvádí, že důslednost dítěti poskytuje pocit jistoty a tento pocit je základním kamenem ve výstavbě dětské osobnosti. Svět se pro dítě stává brzy srozumitelnějším, jasným – vyzná se v něm. Naučí se rychle znát hranice své svobody tak, aby neohrožovalo svobodu druhých. Důslednost má přinášet dítěti spolehlivou oporu v jeho vlastní cestě životem. Slepá poslušnost však zbavuje dítě samostatnosti. Zjednodušeně řečeno mělo by být snahou ve výchově předkládat dítěti vhodné aktivity, u nichž by mělo chápat, proč se dějí, ale také, že jejich naplnění či nenaplnění, bude mít vždy stejné

důsledky pro jeho budoucí chování.

**Odpovědnost**, kterou mám na mysli, je protkána napříč vztahy. Je to odpovědnost vztahující se nejenom rodičů k dítěti, ale také matky a otce dítěte navzájem v rámci jejich partnerského vztahu a dále je to odpovědnost k sobě samému. Vyjasnit si pravidla odpovědnosti nebývá snadné ani nijak zábavné. Míváme tendence odpovědnost předávat na někoho jiného. Nicméně naučit dítě nést vlastní díl odpovědnosti od útlého dětství je nesmírným darem pro další život.

**Hranice** v knize s příznačným názvem „Rodiče určují hranice“, v níž autor Rogge (2010) naznačuje jakýsi vývojový směr, kterým by se výchova dětí měla ubírat. Popisuje, že nemálo rodičů či vychovatelů může chápat pojem hranice čistě negativně, jako něco hierarchického, trestajícího, s nedostatkem vcítění. Bezesporu tak vymezování hranic v různých rodinách může nabývat této podoby. Je třeba dodat, že toto chápání není správné. Rogge (2010) dále uvádí nutnost brát hranice jako podporu, oporu a ochranu života. Poskytují jistotu a jsou orientovány na dítě. Děti si přejí jasně dané hranice, neboť díky nim zakoušejí pocit sociální sounáležitosti, spolehlivosti, síly a jedinečnosti. Díky jasně stanoveným hranicím se dokáží orientovat nejenom v čase, ale především v různých sociálních situacích. Pociťují jistotu, která je pro další zdravý vývoj osobnosti nesmírně důležitá. Děti, které jsou vychovávány bez hranic, se cítí opuštěné. Chybí jim opora, o kterou by se mohli opřít. Brání rozvoji autonomie a samostatnosti. Nedaří se jim zažívat pocit sounáležitosti, chybí jim sebedůvěra, značné problémy mají s navazováním vztahů. Díky hranicím zakouší svou individualitu. Hranice mu poskytují prostor, v němž se dokáže orientovat. V tomto důvěrně známém prostoru dítě dokáže převzít již zmíněnou odpovědnost.

**Odvaha** stát se rodičem. Vzít na sebe velký podíl odpovědnosti a aktivně vstoupit do této role. Již tahle odvaha zasluhuje velké uznání. V rámci historického vývoje pokud se, v určitém pro rodičovství té doby příznačném čase, této role nedostavovalo, byl člověk často sankciován. Trendem současné doby je rodičovství spíše odkládat do pozdějších let. Dá se říci, že společnost možná tuto odvahu ztrácí. Jsou různé skupiny žen, ale i mužů, kteří se nikdy s rolí rodiče neidentifikují. Chtěla bych proto odvahu vyzdvihnout hned v několika ohledech. Především je to odvaha přiznat vlastní chybu. Nemyslím teď žádné povrchně míněné, slůvko “promiň.” Ale

spíše skutečné uvědomění si, že jsem v určité situaci chyboval. Přiznat tuto skutečnost nejen sobě, což je asi nejtěžší část, ale také svému okolí. Odvahou je pak hledat cestu nápravy a poučení se ze situace pro situace příští. Odvahou je skutečné naslouchání druhému a přijímání druhého jako jedinečné osoby. Pustit se do vlastní sebereflexe představuje samozřejmě také značný podíl odvahy. A pokud bych to vztáhla přímo k nejmenším dětem, pak je odvahou, pokud děti riskují, že ztratí příliš mnoho svým sdělením a přesto se na druhého člověka obrátí. Mohou to být různá přiznání typu rozbil jsem vázu, ale také například týkající se vlastních pocitů – nemám rád babičku. Nebo také pokud v pro ně nevýhodné pozici dokáží pomoci druhému či vytvoří situaci, o které ví, že dané osobě působí radost. Odvahou u nejmenších dětí je také opouštět pro ně známý a bezpečný prostor k prozkoumávání okolí, vstupování do pro ně neznámých situací apod.

Toto se však neobejde bez **důvěry**. Jak jsem již zmínila, bez důvěry by nebyla odvaha a naopak. Každý lidský vztah, do kterého člověk za svůj život vstupuje, by se měl zakládat na vzájemné důvěře. Dozajista každý z nás zažil pocit narušené či zcela ztracené důvěry. Tento pocit vzbuzuje nesmírnou úzkost a narušení vnitřní stability člověka. Dostavují se pocity nespravedlnosti, zklamání, ponížení, zlosti, bezmocnosti, možná i snaha o odplatu. Rogge (2010) uvádí, že je jen jediná věc pro děti spolehlivou oporou a to je důvěra a víra v lidi, s nimiž žijí v důvěrném vztahu. Jen tato důvěra jim pomáhá nalézt své místo ve složitosti světa.

**Autenticita** je něco jako být sám sebou. Zbyněk Vybíral (2009, s. 212) pro přehled uvádí: „Jedinec má být opravdový, kongruentní, ve shodě sám se sebou, má být takovým, jakým ve skutečnosti je. Má se zbavit fasád, přetvářek. Nemá si hrát na chytřejšího, moudřejšího, chápavějšího. To znamená zbavit se své role. I v některých z rolí je možné vystupovat autenticky.“ V opačném případě na nás okolí pozná, že se v ní necítíme dobře, že nám “nesedí”. Děti musí vidět u dospělých jejich zřetelný a autentický způsob života.

## 2.4 Rozdílné způsoby výchovy

Výchova je vlastně záměrné, cílevědomé působení rodičů (učitelů, výchovných institucí apod.) na vychovávaného – dítě (Čáp, 2001). Snahou je rozvinout u dítěte určité vlastnosti a schopnosti, které mu pomohou lépe zvládat realitu. Lépe je však dodat, že působení není jen jednosměrné, ale že vždy ovlivňují také děti své rodiče, a to třeba svými zájmy, problémy nebo koníčky.

Určité působení rodiče na dítě lze definovat jako výchovný styl. Tedy způsob výchovy, který si rodič nejčastěji přináší díky svým zkušenostem ze svého dětství, je ovlivněn výchovou jeho rodičů či učitelů. Často pak i nevědomě rodič pokračuje v podobných způsobech výchovy. Vzácněji se objevuje snaha rodiče o tzv. negativní model (Rogge, 2010), kdy se snaží vychovávat opačně, než byl zvyklí ve svém dětství, velmi často díky různým zkušenostem. Jak však varuje autor, někdy je rizikem, pokud se vychovatel snaží dodržovat uměle určitá pravidla, v případě krizové situace, pod tlakem, se snadno vrací k navyklým principům. Vznikají pak rozdílné přístupy výchovy, kdy se rodič chová k dítěti určitým způsobem, ale v krizi najednou vyžaduje dodržování jiných pravidel. Pro dítě mohou být takové situace matoucí a nepředvídatelné.

Výchovné styly můžeme dle jejich typických charakteristik, členit do řady druhů (blíže viz kapitola 4). Každý výchovný styl rodičů s sebou přináší určitou míru kladení požadavků na dítě. Problémy přináší jak příliš velké kladení požadavků na dítě (např. příliš mnoho zájmů, koníčků, které musí dítě zvládat), stejně jako nedostatečné množství kladení požadavků, které naopak nedává dítěti možnost dostatečně rozvinout své schopnosti, neučí ho zvládat povinnosti, ovládat své reakce apod. (Čáp, 2001). Proto je důležitá ve výchovném působení určitá rovnováha. Požadavky je nutno na dítě klást v takové míře, aby bylo možné je plnit, ale zároveň, aby byly dostatečně rozvíjeny jeho možnosti.



Problémy mohou rovněž nastat, jsou-li požadavky rodičů výrazně rozdílné, vznikají-li mezi nimi rozpory. V takovém případě musí dítě vynakládat příliš energie na jejich řešení a snadno se dostane do konfliktu obou přístupů, vzniká tak pro dítě příliš velká zátěž. Vychovatelé rovněž často výchovný styl mění v krizových situacích (problémy v partnerství, rozvod apod.), někdy je však změna výchovného stylu i přirozenou součástí vývoje, například při vstupu dítěte do školy.

Odlišné požadavky jednotlivých členů rodiny, mohou mít negativní dopady na vývoj dítěte. Na druhou stranu, Rogge (2010) upozorňuje, že ne vždy jsou různé požadavky rodičů pro dítě negativní. Dítě se často setkává s odlišnými styly výchovy doma, následně ve škole a třeba i ve volnočasových kroužcích, kde má každý dospělý jiná pravidla, která vyžaduje dodržovat. Autor se domnívá, že tyto různé zkušenosti učí dítě produktivně zvládat každodenní požadavky, učí se novým zkušenostem, učí se je rovněž srovnávat a orientovat se v běžné realitě.

Je však třeba dodat, že zastávají-li různí vychovatelé dítěte různé přístupy, je třeba, aby byla dodržena určitá pravidla, aby byly mezi sebou vzájemně rozdíly tolerovány, aby bylo jasně stanoveno, jaké chování je požadováno například doma a jaké vyžaduje trenér na kroužku. Vychovatelé by se měli shodovat v nastolených pravidlech dítěti, v hranicích, jenž mu dávají i například pravidel domácnosti či rituálech, aby byly tyto situace pro dítě jasné a pochopitelné, co bude následovat v případě jejich nedodržení.

## **2.5 Role a vliv prarodičů**

Vliv předchozích generací na fungování té současné prošel rovněž značným vývojem. Singley (1999) popisuje snahy o zdůraznění diskontinuity mezi generacemi například tím, že už rodiče nevolí jméno pro své dítě podle jména kmotřence nebo podle zvyku jmenování chlapce jménem otceva otce. Rovněž volba partnera/partnerky už není volbou celé rodiny, ale je otázkou spíše citových vztahů obou partnerů. Popisuje tím jen jeden z více trendů, kdy se snaží partneři

vymanit z pravidel předchozích generací, opouští své rodiče a odchází jinam založit rodinu novou. V současné době je však stále větším trendem zaměstnání žen i během mateřské dovolené a role prarodičů se opět posiluje a znovu se objevuje větší snaha o zapojení prarodičů do péče o dítě. Na rozdíl od dob minulých ale stále velké procento prarodičů je ještě zaměstnáno, a tak se role péče o vnoučata mohou ujímat jen příležitostně. Což jen posiluje možnosti vlivu předškolních výchovných institucí.

Přínos prarodičů k výchově dítěte je bezesporu značný. Zatímco rodiče zažívají každodenní vyčerpání ze zajištění chodu domácnosti, zajištění financí, prarodiče mají od celé situace větší odstup, mohou se proto naplno věnovat pouze dítěti. Mají větší prostor pro projevy citů, mají více času pro hru s vnoučaty než unavení rodiče a otevírají tím možnost poznání nových prvků mezilidských vztahů. A rovněž obohacují už stávající poznatky dětí o nové rozměry.

Většinou, možná také vlivem zkušeností, bývají obdařeni mnohem větší trpělivostí, a jak zmiňuje Šulová (2010), bývají to právě oni, kdo dokážou několik hodin trpělivě odpovídat dítěti na jeho opakující se dotazy typu „Proč?“. Rovněž se nezastupitelnou měrou starají i o rozvoj intelektových a komunikačních dovedností dítěte.

Prarodiče mohou složit i jako náhradní vzor, pokud některý z rodičů chybí nebo jej rodič dítěti nedostatečně poskytuje. Někdy se sami stanou náhradními rodiči, nemohou-li rodiče tuto funkci plnit. Prarodiče však nemusí nahrazovat jen chybějící vzor muže nebo ženy v rodině, ale bývají i novými a dalšími vzory. Učí dítě poznávat model starších lidí, respektovat jejich potřeby i znalosti i zkušenosti (Langmeier & Krejčířová, 2007). V některých rodinách se pak naopak nevyskytují prarodiče vůbec, ať už z různých důvodů. V takovém případě je mohou v doplnění péče nahradit i jiní členové širší rodiny či známí, i když pravděpodobně citový vztah mezi jedinci už nebude stejný, jako se většinou vytváří mezi prarodiči a jejich vnoučaty.

Opačný případ nastává, pokud prarodiče do výchovy dítěte zasahují příliš. Někdy mohou vyžadovat po dítěti dodržování jiných pravidel a principů, než vyžadují rodiče a být ve své péči až příliš rozmazlující a dovolující i to, co rodiče původně zakázali. Pro dítě může být takovýto způsob dodržování výrazně odlišných pravidel matoucí. Proč má v týdnu dodržovat něco, když o víkendu u babičky je vše naopak. Tyto situace pak samozřejmě ovlivňují i vzájemné vztahy v rodině. Hranice mezi pomocí prarodičů v péči o dítě a jejich přílišným zasahováním do jeho výchovy je tenká a nutno dodat, že v každé rodině jiná. Matějček (2005) se snaží vymezit roli rodičů a prarodičů a k této problematice dodává, že dítě patří generaci rodičů. Generace prarodičů svou funkci už splnila. Teď má funkci jinou, prarodičovskou. Rodiče má v případě potřeby na čas zastoupit, ale nemá je nahrazovat! Zdůrazňuje, že role prarodičů by měla být od rodičovské role jasně oddělena a neměla by do ní zasahovat, pokud to není nutné.

### 3 Institucionalizovaná výchova

#### 3.1 Nabídka zařízení pro děti do tří let věku

Zdrojem pro následující přehled je webový portál [www.nejskolky.cz](http://www.nejskolky.cz), který poskytuje jasnou a přehlednou strukturu možností. Včetně hodnocení jednotlivých zařízení rodiči dětí.

Dle zřizovatele dělíme zařízení na soukromá a státní (veřejná):

##### ❖ Státní jesle a soukromé jesle

- **Státní jesle** bývaly zdravotnické zařízení, spadající pod resort Ministerstva zdravotnictví a jako takové se řídily zdravotnickými právními předpisy. Jesle zřizují obce a mohou být zřízeny jako příspěvková organizace nebo organizační složka obce. Neexistuje žádná povinnost, která by obcím nařizovala na svém území jesle zřizovat. Jesle jsou financovány z rozpočtu obce (na provoz nedostávají žádné příspěvky ze státního rozpočtu) a obec rozhoduje v jaké výši bude provoz jeslí financovat sama a v jaké výši se budou podílet rodiče. Jana Černochová ([www.rozhlas.cz](http://www.rozhlas.cz), 2013), starostka pro Prahu 2 uvádí: „Víme, že počet dětí i žadatelů každoročně stoupá. Platí se za jesle paušální poplatek 2500 korun pro děti z Prahy 2 a 6500 korun pro děti z ostatních městských částí plus 35 korun je celodenní poplatek za stravu.“ Podle § 124 odst. 1 zákona č. 372/2011 Sb., o zdravotních službách, ve znění pozdějších předpisů, se provozování jeslí jako zdravotnických zařízení k 31.12.2013 ruší. Další řešení týkající se jeslí včetně pracovněprávních postupů je plně v kompetenci jejich dosavadních provozovatelů a zřizovatelů. Steven Saxonberg dle rozhovorů s několika ředitelkami a řediteli veřejných jeslí určil skutečné náklady na dítě, což je jedenáct tisíc korun za jeden měsíc docházky. Přičemž soukromé jesle si účtovaly třináct tisíc korun (Hašková a kol., 2012). Díky tomu, že byly jesle masivně rušeny, jsme nyní v situaci, kdy je nedostatek míst a také institucí pro děti do 3 let

věku. Není výjimkou, že v menších městech musí rodiče dovážet své děti i několik desítek kilometrů.

- **Soukromé jesle** jsou zařízení, která poskytují obdobnou péči jako ve státních jeslích. Péči je možno poskytovat kupř. v režimu vázané živnosti dle zákona č. 455/1991 Sb., o živnostenském podnikání, ve znění pozdějších právních předpisů, „péče o děti do 3 let věku v denním režimu.“ Zařízení pečující o děti do 3 let věku může přijmout pouze dítě, které se podrobilo stanoveným pravidelným očkováním, má doklad, že je proti nákaze imunní nebo se nemůže očkování podrobit pro trvalou kontraindikaci. Poplatky za tuto službu jsou velmi různorodé pohybují se od 5000 – 20000 Kč při celodenní péči. Kvalita péče by měla být úměrná ceně. Zaměstnanci by měli mít pedagogické vzdělání, patřičnou praxi s dětmi pod tři roky věku, měl by být zajištěn nižší počet dětí na jednoho pedagoga. Záměrně uvádím, jak by to mělo být, ale pravdou zůstává, že kvalita péče je různá. Některá zařízení jsou specificky zaměřena například jazykově, sportovně, umělecky apod. nicméně domnívám se, že v tomto věku dětí je nejdůležitější všestranný rozvoj, tudíž bych s preferencí k určitému směru či zaměření ještě nějaký čas vyčkala.

#### ❖ **Státní mateřská škola a soukromá mateřská škola**

- **Státní mateřské školy** jsou zřizovány státem, obcí, krajem, svazkem obcí (veřejné) - vztahuje se na ně školský zákon a s ním související předpisy, přičemž základním rysem je zápis školy do školského rejstříku a s ním související nárok na finanční prostředky. Jsou regulované podle zákona č. 561/2004 Sb., Školský zákon. Rodiče přispívají na stravování a také platí tzv. školné, které se pohybuje zhruba kolem 400 Kč - 1000 Kč/měsíčně. Nutno dodat, že dítě mladší 3 let věku se do státní mateřské školy dostane opravdu jen výjimečně. Rostoucí poptávka o přijetí dětí mladších tří let do státní mateřské školy je dána právě nedostatkem míst v institucích či zařízeních pro děti tohoto věku určené. Nebo také nedostatkem

financí pro danou rodinu, tím pádem nutnou selekci výběru z možností. Nicméně státní mateřská škola nepředstavuje pro naši práci stěžejní instituci.

- **Mateřské školy soukromé** (rejstříkové) jsou zřízené církevními právníckými osobami či jinými právníckými osobami, jejichž předmětem činnosti je poskytování vzdělávání nebo školských služeb podle školského zákona - vztahuje se na ně školský zákon a s ním související předpisy, přičemž základním rysem je zápis do rejstříku školských právníckých osob a s ním související nárok na finanční prostředky. Soukromé školky rejstříkové musí splňovat stejné hygienické požadavky jako školky veřejné. Školné se pohybuje zhruba kolem 3000 - 10000 Kč/měsíčně při celodenní docházce.

#### ❖ **Soukromé dětské kluby**

- nejsou zapsány v rejstříku ministerstva školství jsou soukromá zařízení provozovaná v režimu zákona č. 455/1991 Sb., o živnostenském podnikání, která neposkytují rekreačně-vzdělávací činnosti realizované v rámci výchovy a vzdělávání ve školách, předškolních a školských zařízení zařazených do sítě škol. Tyto instituce se řídí při své činnosti pouze obecně platnými právními předpisy. Jde o volnou živnost. Poplatek za službu je stanoven na komerční bázi jejím poskytovatelem.

#### ❖ **Dětské skupiny**

- jsou flexibilní formou péče o dítě, což je výhoda obzvláště z pohledu rodičů, kteří svého potomka budou moci do dětské skupiny umísťovat jak denně, tak pouze na konkrétní dny v týdnu. Zřízení dětské skupiny není tak finančně nákladné a hygienicky náročné jako zřízení klasické mateřské školy. Dětské skupiny jsou koncipovány pro děti od jednoho roku do začátku školní docházky. V jedné skupině může být maximálně 24 dětí. Dětské skupiny byly navrženy jako neziskové. Úhrada od firmy nebo rodičů by měla

pokrývat nanejvýš zřizovací a provozní náklady. Úhrada by mohla být až ve výši skutečných výdajů, ale taky nulová. Zřizovatelům, mezi kterými mohou být firmy, úřady, radnice, vysoké školy, neziskové organizace a nově i spolky, jsou daňově uznány náklady spojené s provozem dětské skupiny. Na slevu na dani mají nárok i rodiče.

#### ❖ **Mateřská centra**

- Mateřská centra zřizují obvykle matky na mateřské dovolené, které se zároveň podílejí na jejich samosprávě a zajišťují programy, umožňující matkám, ale i otcům s malými dětmi vyjít z izolace. Na rozdíl od jeslí nebo mateřských škol zde jsou zde matky/otcové přítomni spolu s dítětem. Mateřská centra mají obvykle neformální charakter a pomáhají nalézat matkám/otcům na mateřské dovolené nové přátele a známé. Toto zařízení bývá obvykle využíváno zhruba do 3-4 let s tím, že děti následně přechází do mateřské školy. Toto zařízení pro účely mé práce také vynechám, jelikož zde dítě nepobývá bez rodičů.

Další možností nespádající ovšem do kategorie zařízení pro děti do 3 let věku je využití **paní na hlídání či chůvy** (oba názvy se používají). Chůvy většinou pečují o dítě v rámci jeho domácího prostředí. Vždy záleží na vzájemné dohodě, kterou s danou rodinou odsouhlasí. Existují celodenní péče o jedno i více dětí v domácnosti. Nezřídka se stává, že chůva hlídá a pečuje o děti také v noci, případně na dovolené, kam ji rodina s sebou bere. Stává se tak svým způsobem dalším členem rodiny. V současné době se rozvíjí také tzv. **hlídací babička**. Nejedná se o přímou příbuznou dítěte, ale agenturu, která zajistí „cizí“ babičku, respektive ženu důchodového věku. Částka za hodinu hlídání se pohybuje od 90 do 200 Kč. Záleží na lokalitě, pracovní náplni a požadavcích.

## 3.2 Historie předškolních zařízení

Pohled na dětství a dítě byl historicky velmi podmíněn. Naši předkové na dítě nahlíželi jako na zmenšeninu dospělého. Až od 19. století se začalo na dítě brát většího ohledu a přisuzovat mu na významu. Od poloviny 19. století představovaly hromadnou veřejnou institucionální výchovu opatrovny, jesle, dětské zahrádky a mateřské školy. Tato zařízení měla pečovatelský charakter. Mezi první předškolní vzdělávací zařízení patří opatrovna na Hrádku a v Karlíně - obě založeny v Praze roku 1832.

První české jesle vznikly r. 1884 v Praze (Průcha, 2009). První česká mateřská škola vznikla r. 1869 v Praze u sv. Jakuba. Postupem reformního hnutí se síť předškolních institucí postupně rozrůstá. Šmelová (2012) uvádí, že do jeslí byly přijímány zdravé děti pracujících matek v létě od 6 hodin ráno do 8 hodin večer a v zimě od 7 hodin ráno do 7 hodin večer. Po skončení 1. světové války se kromě veřejných škol zřizují také soukromé, církevní, spolkové. Školský zákon z r. 1948 všechny předškolní instituce zestátnil. Mateřská škola byla prohlášena za první článek a organickou součást školské soustavy, která zajišťuje jednotnou a bezplatnou výchovu. Podle zákona z r. 1960 byly do institucionální předškolní výchovy zařazeny vedle MŠ také jesle, řízené rezortem zdravotnictví. Velký kvantitativní nárůst jak MŠ tak jeslí byl zaznamenán do roku 1989. Do jeslí byly přijímány děti od 3 měsíců (později od 6 měsíců) do 3 let a počet jeslí v té době byl u nás 1313 jeslí.

Po roce 1989 procházelo předškolní vzdělávání transformací. Objevuje se návrh na ponechání výchovy dětí až do jejich vstupu do povinné školy výhradně rodině. Bezprostředně po roce 1989 proto počet dětí v předškolních zařízeních rapidně klesá. Odborníci však výchovnou funkci předškolních institucí nezpochybňovali, proto je počet dětí v jeslích znovu obnoven. Poptávka po umístění mladších dětí začíná převyšovat nabídku. V současnosti je za základní výchovnou instituci považována rodina, která dokáže především v prvních letech života dítěte nejlépe uspokojit jeho individuální potřeby. Instituce toto výchovné



postavení rodiny doplňují. Důsledkem současné politiky je redukce sítě jeslí. Koncem roku 2012 jich bylo na území České republiky pouze 44.

Ze zprávy Ministerstva zdravotnictví, pod které jesle spadaly ([www.mzcr.cz](http://www.mzcr.cz)): „V souladu s § 38 zákona č. 20/1966 Sb., o péči o zdraví lidu, v platném znění, patřily jesle mezi zvláštní dětská zdravotnická zařízení, která pečují o všestranný rozvoj dětí ve věku do 3 let. S účinností ode dne 1. 4. 2012 je v platnosti zákon č. 372/2011 Sb., o zdravotních službách, který částečně nahrazuje zákon č. 20/1966 Sb. V souladu s tímto zákonem již jesle nepatří mezi zdravotnická zařízení. Cílem výše uvedené legislativní úpravy byla skutečnost, že péči o všestranný rozvoj zdravých dětí do 3 let věku není třeba poskytovat v režimu zdravotnického zařízení. Podle § 124 odst. 1 zákona č. 372/2011 Sb., o zdravotních službách, ve znění pozdějších předpisů, se provozování jeslí jako zdravotnických zařízení ukončí nejpozději 31. 12. 2013. Další řešení týkající se jeslí včetně pracovních postupů je plně v kompetenci jejich dosavadních provozovatelů a zřizovatelů“.

### **3.3 Výzkumy v oblasti institucionální péče pro děti do 3 let**

Thorová (2015) podává popis výsledků známých výzkumů. Proměnou, která má prokazatelný i když mírný vliv na vývoj dítěte, se ukázala kvalita jeslí (Campbell et al., 2000, in Thorová, 2015). Kvalitu zařízení určuje dosažené vzdělání pečovatelů (certifikace, vyšší odborné vzdělání, specializační kurzy), velikost dětské skupiny, poměr dětí vůči personálu, zajištění hygieny a bezpečnosti a kvalita přístupu k dětem. V rámci zjišťování kvality chování pečovatelů k dětem se sledují pozitivní interakce, přítomnost pro děti příjemného fyzického kontaktu s personálem, reaktivita pečovatelů na verbální a vokální produkci dětí, pokládání otázek dětem, pochvaly a povzbuzení, aktivní nabídka výukových situací, vyprávění a zpívání, čtení, aktivní podpora v různých vývojových oblastech, posilování sociálního zapojení mezi ostatní děti, usnadňování kontaktů s vrstevníky, vyhýbání se negativním interakcím a ignoraci. Výběr vysoce kvalitních jeslí souvisí se vzděláním rodičů, jejich příjmem, osobností apod. Děti v jeslích s horší kvalitou péče byly sice mírně agresivnější, ale jejich matky také

méně senzitivní (NICHD, 2003, in Thorová, 2015). Některé výzkumy zjistily vyšší míru sociability a sociální otevřenosti u dětí navštěvujících jesle ve srovnání s dětmi, o které pečovaly matky doma. Děti z jeslí si také zdatněji dokázaly hrát s ostatními dětmi (Moely & Frank, 1987, Andersson, 1989, 1992, in Thorová, 2015). Maccobyová a Lewis (2003) naopak dospěli k závěru, že pokud děti navštěvují jakékoliv výchovné zařízení před pátým rokem života, mají slabší sociální dovednosti a více problémů ve škole. V Americe zkoumali tisíc dětí, které navštěvovaly jesle od 6 měsíců věku. Nalezené korelace byly mírné. Děti méně citlivých matek, které trávily v jeslích více než deset hodin týdně, byly ohroženy větším rizikem vzniku nejistého způsobu připoutání (NICHD, 2003, in Thorová, 2015) Děti ze slabého socioekonomického prostředí z docházky do jeslí benefitují a tento efekt přetrvává až do adolescence (Vandell et al., 2010, in Thorová, 2015). Borge a kol. (2004) zkoumali děti ve věku 2-3 roky navštěvující zařízení denní péče v souvislosti s agresivními projevy. Na obecné úrovni zjistili, že děti, které navštěvují nějakou formu denní péče, disponují nižší mírou agresivních projevů. Přichází však k názoru, že rozdíl je možné spatřovat pouze ve skupině rodin, které jsou začleněny jako vysokorizikové.

Přetrvávající názory české společnosti, že matku dítěte do tří let nikdo nenahradí, že matka, která umístí své dvouleté dítě do instituce, a tím upřednostní své osobní zájmy nad zájmy dítěte, je špatnou matkou, jsou předsudky, na což poukazuje např. publikace „Klíč k jeslím“ (2007) nebo „Péče o nejmenší: boření mýtů“ (2013). Výzkumně nebyl prokázán škodlivý či negativní vliv zařízení pro denní péči dětí do tří let. V současné době nejsou známa ani žádná výzkumná šetření, která by např. prokázala, že děti tříleté se adaptují na prostředí mateřské školy lépe než děti dvouleté (Saxonberg, Hašková & Mudrák, 2013, in Kropáčková, 2015).

### **3.4 Současné trendy**

Odborníci nespatřují ve výchovných institucích pouze protivníka, jež ubírá rodině její základní pravomoci. Phillipe Aries (in Singley, 1999) pozoruje v institucích (zejména škole) důležité opory současné rodiny, domnívá se, že právě

díky nim se stará rodina proměnila v novou, skrze změnu vztahu ke svému dítěti. Dítě přestává být pouhou pracovní silou, která je učena zejména doma, přímým učením, předáváním zkušeností z generace na generaci. Právě škola dítě odvádí od rodiny, oddaluje jeho zapojení do pracovního procesu a prodlužuje mu tím alespoň částečně dětství, po dobu školní docházky.

Tak jak je patrné už ze zmiňovaného historického vývoje pojetí rodiny, institucionální výchova se dostává v současnosti stále více do popředí. Vzniká tak otázka, který způsob výchovy, zda doma či v například mateřské škole, je ten vhodný pro správný vývoj dítěte. V současné době spíše než řešení jednoho nebo druhého pólu, jsou snahy najít kompromis mezi oběma stranami tak, aby se zachovala autonomie rodiny a její výchovy, ale zároveň byla posílena i výchovou kolektivní v některé z institucí.

Matějček (2005) je nositel tolik slavné věty ohledně smyslu jeslí, ve které prezentuje, z vývojového pohledu dítěte, předčasnost. Razil heslo, že jesle jsou výhodné pro dospělé. Děti by si je samy nevymyslely. Jesle jsou dle něj za komunismu propagovány s jasným cílem, aby se ženy mohly kariérně realizovat co nejdříve, ale také, aby se vyhovělo představě, že výchova dítěte je natolik komplikovaný a náročný problém, že na to běžná rodina nemůže stačit, proto potřebuje odbornou pomoc v podobě jeslí. Argumentuje tím, že ve výchově dětí kojeneckého a batolecího věku zdaleka nejde o odbornost, nýbrž především o vztah a vzájemnou souhru dětských potřeb na jedné straně a vstřícného rodičovského chování na straně druhé. Spousta českých a zvláště mediálně známých odborníků jeho názory prezentuje – nicméně s nepřesnou formulací. Matějček se zabýval především výzkumy v oblasti citové deprivace, týranými, zneužívanými, nechtěnými či zanedbávanými dětmi, tudíž je vztah s pečovatelskou osobou významně narušen. Pokud Matějček mluvil o jeslích, pak se jednalo o jesle s celotýdenním provozem, kdy si rodiče své děti vyzvedávaly pouze na víkendy.

Ovšem nyní není komunismus a přesto je co možná nejrychlejší návrat do zaměstnání velmi aktuálním tématem. Proč se nad tím různí autoři pozastavují? Je to dáno kulturou, socioekonomickým standardem dané doby, odlišnou

rodičovskou motivací, sociálním tlakem nebo něčím zcela úplně jiným? Odpověď na tuto otázku není jednoduchá a vydala by na další diplomovou práci.

V knize „Obrazy dětství v dnešní české společnosti: Studie ze sociologie dětství“ (Nosál, 2004) je věnována první kapitola tématu „Krkavčí matky?“ Samotný název kapitoly dává čtenáři volnost v rozhodnutí se, zda s otazníkem či bez něj. Autorka této kapitoly Klára Janoušková (in Nosál, 2004) poskytuje teoreticko-empirickou sondu do života žen, které se v raném věku dítěte vzdávají své pečovatelské role a realizují se mimo domov. Čímž vlastně překračují stereotypní vnímání genderových rolí a sociálně konstruovanou normu. Vystupuje zde vnímání matek, které nereprezentují tradiční pečovatelskou roli. Ukazuje rozpor mezi panující sociální normou a její adaptací ve vlastním sociálním mikrosvětě. Současná společnost, zaměřená na výkon, něco jako mateřskou dovolenou příliš nerespektuje. Matky, pokošující tradiční model se mohou hodit. Nicméně nebylo již na čase, aby se z tolika tradičního pojetí matka = pečující osoba v domácnosti společnost vymanila? Zapojení otců a přiřazení určité míry zodpovědnosti za výchovu a péči o dítě je důležitý krok. Předpoklad, že by základní pečující osobou o dítěte mohl být otec byl dlouze opomíjený fakt. Historicky bylo postupně připuštěno, že o dítě může pečovat také jiná osoba než matka, ale jednalo se vždy o ženský rod. V nabídce byly tzv. kojné, chůvy, babičky, tety. Owen (2011) se zabýval studií týkající se péče o děti poskytovanou jinými osobami než rodiči, s níž má velmi brzkou zkušenost většina amerických dětí, vyzdvihuje nutnost kvality péče, která je určující pro další důsledky. Důsledky výzkumu účinků péče o dítě jasně podporují poskytování vysoce kvalitní péči. Horší kvalita péče o dítě může být pro dětský vývoj škodlivá. Výzkum bohužel neukázal, který typ péče by měl být podporován. Je však jasnější, že malé děti těží z tohoto prostředí, pokud je kvalita poskytování péče na vysoké úrovni a dochází zde ke stimulaci potřeb dítěte.

## 4 Způsoby a styly výchovy

V literatuře najdeme mnoho definic výchovy. Někteří autoři vznášejí oprávněné námitky ohledně nepřesného definování z důvodu opomenutí emočního hlediska a působení dvou aktérů. Vyzdvihují tak vzájemný vztah rodiče k dítěti a zpět dítěte k rodiči. Což je bezpochyby platné hledisko.

### 4.1 Vymezení stylů (způsobů) výchovy

Výkladový slovník z pedagogiky (Kolář, 2012, s. 163) popisuje výchovu jako „Specificky lidskou činnost. Dlouhodobé i jednorázové záměrné cílevědomé jednání, jehož smyslem je optimální rozvoj člověka, osobnosti, dosažení pozitivních změn v osobnosti.“

Výchovný styl pak Kolář (2012, s. 167) definuje jako „stabilizovaný způsob výchovné práce, který obsahuje základní principy jím přijaté a s nimi související postupy a metody. Základní typy stylů výchovy jsou: *autokratický liberální styl s nezájmem o děti, rozporný autokraticko-liberální styl, laskavý liberální styl, integrační styl.*“

Čáp (2001, s. 303) poskytuje definici výchovných stylů následovně: „Termín způsob výchovy, popřípadě výchovný styl, vyčleňuje z vysoce složitého souboru výchovných procesů klíčové momenty: Zejména emoční vztahy dospělých a dětí, jejich způsob komunikace, velikost požadavků na dítě, způsob jejich kladení a kontroly. Projevuje se též volbou výchovných prostředků a způsobem reagování dítěte na ně.“ Čáp (1996) popisuje, že jestliže chceme dosáhnout svých výchovných cílů, musíme užívat také rozmanitých výchovných prostředků a metod. To znamená, že dítě kontrolujeme, klademe různé požadavky, vysvětlujeme, přesvědčujeme, chválíme, ale také trestáme, působíme osobním příkladem apod. Není přitom žádným překvapením, že ten samý výchovný prostředek je v jeden čas účinný a jindy se naprosto mine účinkem nebo vede k pravému opaku. Je to neustálá interakce, do které však vstupují různé vlivy či podmínky, které mohou být často dosti nejasné.

Průcha (2009, s. 347) definuje výchovný styl jako „Souhrn záměrných i spontánních způsobů chování vychovatele k vychovávanému. Tradičně se uvádějí *autoritativní výchova, liberální výchova, demokratická výchova.*“ Novější klasifikace výchovných stylů vycházející z empirických výzkumů zejm. rodinné výchovy je zařazují podle několika nezávislých dimenzí např. cirkumplexní model, dva jiné modely (láska-hostilita, autonomie-kontrola), uvádějí i značně vyšší počet dimenzí. Tyto klasifikace pak umožňují popis nevhodných a pro dítě škodlivých stylů výchovy jakými jsou např. *výchova rozmazlující, zavrhuje, nadměrně ochraňující (hyperprotektivní), perfekcionista, nedůsledná, popř. zanedbávající, týrající nebo zneužívající dítě.*

Historicky dáno se měnily pohledy nejenom na dítě a dětství, ale také na výchovu. Každá doba má svůj specifický pohled. Tyto změny sledoval podrobně Langmeier (1983). Porovnával knihy týkající se výchovy dítěte v rodině od roku 1850 až do roku 1962 :

- ❖ Ve druhé polovině 19. století převažuje moralistický pohled a názory na výchovu. Vyžadování a dodržování naprosté poslušnosti – jinak potrestáno.
- ❖ V letech 1900 - 1920 se vyžaduje poslušnost, ale ne slepá a tělesné tresty se zamítají.
- ❖ Mezi lety 1920 - 1950 se traduje výchova dobrých návyků, pravidel, režimu. Varuje se před rozmazlováním, výchova má být věcná vědecky střízlivá a zdůvodněná.
- ❖ Po roce 1950 se klade postupně důraz také na emoční vztahy v rodině a láskyplnou mateřskou péči.

#### **4.2 Popis a charakteristiky jednotlivých stylů a způsobů**

*„Tři nejlepší lékaři na světě dr. Strídmý, dr. Klidný a dr. Veselý.“*

(Swift, in Čačka, 1997)

Z obecného pohledu způsob či styl výchovy představují naprosto klíčové momenty vzájemné interakce, komunikace, emočního prožívání mezi dospělými a dětmi. „Způsob výchovy pomáhá orientovat se ve spleť sítě edukačních jevů, protože usnadňuje rozlišení různých forem výchovného působení a jejich

efektivitu při využívání výchovných prostředků a postupů. Obsahuje především dva vzájemně spjaté aspekty interakce dospělých a dětí – emoční vztah a výchovné řízení, které se podílejí např. na volbě a způsobu užití výchovných prostředků (včetně odměn a trestů) dospělých, působí na prožívání i chování dítěte apod.“ (Gillnerová, 2004, s. 1). Způsob výchovy tvoří vývoj osobnosti každého jedince – učíme se mít nebo nemít důvěru ve svět, lidi, učíme se jakým způsobem se vztahujeme k sociálnímu světu, přenášíme si způsoby výchovy z generace na generaci a velmi často je přejímáme za své a praktikujeme dále na svých dětech. Všechny tyto zkušenosti jsou založeny na emočním prožitku. Díky emocím dokážeme výchovným situacím přisuzovat určité kvality. Spousta příkoří, ale také radostí, které nám výchova přinesla, zasáhla naše emoční prožívání. To jakým způsobem se k nám naši vychovatelé vztahovali, se postupně projevuje ve škole, v partnerském vztahu, pracovním prostředí, atd.

K výchovným prostředkům patří kladení požadavků a kontrola jejich plnění. Nejpriznivější cestou kladení požadavků jsou požadavky střední míry čili ani nízké, ani příliš vysoké. Při střední míře požadavků, kladených ze strany vychovatele se osobnost vychovávaného rozvíjí optimálně. Jak ale poznat hranici či míru zátěže? Módní záležitostí posledních let se stává nespočet různých volnočasových zájmů a organizace volného času dětí prakticky do poslední volné minuty. Domnívám se, že je to jeden z důsledků konzumního způsobu života. Již nejmenší děti v batolecím věku navštěvují volnočasové kroužky. S postupným věkem dítěte se tyto kroužky nabalují, není výjimkou, že jedno dítě navštíví během týdne lekci baletu, tenisu, angličtiny, keramiky a kupříkladu flétny. Takové dítě je zákonitě přetížené – což se zpětně může projevit například zlobením, neuposlechnutím, zapomenutím školních povinností apod. Prostor pro běžnou rodinou komunikaci chybí, jelikož v záplavě umělé zábavy pro ni není prostor. Vráťme-li se obloukem zpět – nebyl prostor ani pro komunikaci toho, nakolik návštěva jednotlivých kroužků dítě baví, nakolik se v ní realizuje, kolik potěšení mu přináší a do jaké míry je to pouze mocenský boj rodičů a prezentace určitých sociálních póz či kompenzace vlastních nesplněných přání. Nedostatek požadavků může vést k neurotizaci dítěte stejně tak jako požavky příliš vysoké.

### 4.3 Odměny a tresty

Klasickým výchovným prostředkem jsou odměny a tresty. V obecné psychologii jsou nám známy výzkumy účinků odměn a trestů v procesu učení. Čáp (2001) vymezuje běžné druhy odměn jako pochvala, úsměv, projev sympatie, kladného hodnocení, kladného emočního vztahu, dárek věcný nebo peněžní, umožnění činnosti nebo zážitků, po kterých dítě silně touží – určitý výlet, návštěva sportovního utkání, zajímavá společná činnost s dospělým, který má většinou nedostatek času apod. Běžné druhy trestů dle autora jsou fyzické tresty, psychické trestání, tj. projevy negativních emocí, záporného emočního vztahu – dospělý se zlobí, křičí, vyhrožuje, mračí se, nemluví s dítětem apod., potrestání zákazem oblíbené činnosti - jít ven za kamarády, sledovat televizní pořad, účastnit se činnosti, nebo donucení k neoblíbené činnosti např. úklidové práce. Každá z kategorií odměn a trestů má své variabilní možnosti a také rozmanité kombinace. Čáp (1996) uvádí, že fyzické tresty dříve či později vedou k nežádoucímu chování dítěte. Narušuje se emoční vztah, dochází k ponížení a celkovému negativnímu působení na sebehodnocení dítěte.

Matějček (2005) v kapitole o umění trestat a odpouštět se zamýšlí jak správně zacházet s odměnami a tresty. Výchovným problémem podle něj není jenom velikost a množství, ale především vztah mezi dítětem a tím, kdo odměňuje a trestá. Je to osobní – ba možno říci intimní – záležitost, do níž se promítá všechno, co vychovatele a dítě vzájemně váže a spojuje. Aby měl trest výchovný účinek, musí totiž dítě prožít pocit viny. Musí si být vědomo, že se nějak prohřešilo proti dobrému vztahu, který mezi ním a jeho rodiči nebo jinými vychovateli panuje.

Odměna ta má nepoměrně větší dosah a účinnost. Navozuje a utvrzuje to správné. Největší odměnou je dítěti vědomí, že udělalo radost těm, kdo je mají rádi a nějaký ten dárek navíc je vlastně jen symbolické vyjádření tohoto vztahu. Tam, kde by toto symbolické vyjádření bylo tím hlavním nebo tím jediným, co by podněcovalo snahu dítěte po dobrém chování, nebylo by něco v pořádku v citových vztazích v rodině. Odměna a trest jsou základní výchovné prostředky. To znamená,



že jejich pomocí máme dítě vést k určitému výchovnému cíli. Účelem trestu tedy v posledních důsledcích není hříšníka potopit, ale vytáhnout! A nástrojem k tomu je odpuštění.

V článku z časopisu „Děti a my“ (2011) popisuje Jan Černý výzkum Margaret Meadové, která popisovala kulturní vzorce chování několika přírodních národů. Meadová se v jednom výzkumu soustředila na podobu tělesných trestů u přistěhovalců do Spojených států. Autor článku uvádí: „Je zajímavé srovnání anglosaských a českých rodičů. Rozdíly vypovídaly o významných hodnotách rodičů. V české rodině, kde je ve vztahu k dětem tradičně velkou nebo dokonce základní hodnotou jídlo, bývala (nebo stále je?) oblíbeným trestajícím nástrojem vařečka, tedy základní vybavení kuchyně. Anglosaské matky si na své děti braly kartáč na vlasy, kterým své děti velmi často češou, nejn proto, aby byly upravené, nýbrž i proto, aby tímto způsobem projevíly svou mateřskou něhu. Z vařečky i kartáče se tak stávaly příznačné vzpomínky na první slasti i strasti důvěrných vztahů“ (Černý, 2011, s. 14).

#### 4.4 Vybrané teorie výchovných stylů

V každé publikaci zabývající se výchovou najdeme tradiční klasifikaci tří základních typů výchovných stylů. Je to **styl autoritativní** (někdy označovaný také jako autokratický, dominantní). Tento styl reprezentuje bezpodmínečnou poslušnost, v opačném případě následuje trest. Kolář (2012, s. 163) uvádí, že: „... jde o styl, který klade na chování dítěte jasné požadavky, vyžaduje plnění, vychází z úrovně odpovídající věku a schopnostem dítěte. Jsou jasné stanoveny určité sankce i zásady pozitivního ohodnocení.“ **Styl liberální** (označovaný jako volný, „laissez-faire“ čili bezstarostná nedbalost) kladen důraz na ponechání svobody, volnosti, bez omezování. Kolář (2012, s. 164) uvádí: „Způsob výchovy založený na pedocentrismu. Minimální nebo žádné požadavky na dítě, absence vstupování dospělého do chování dítěte.“ Následuje **styl demokratický** (sociálně integrativní), dítě je zde samostatnou osobností, kterou je třeba respektovat. Rodič působí spíše jako spolupracující partner povzbuzující iniciativu dítěte. Hojná je diskuze a hledání společného vhodného řešení dané situace. Schaeferův

cirkumplexní model, hodnotí stupeň výchovného přístupu ve dvou navzájem nezávislých dimenzích: láska – hostilita, autonomie – kontrola.

Čáp et al. (2001) v devadesátých letech postupně došli k analyticko – syntetickému modelu, který je také zjednodušeně nazýván model devíti polí. Přičemž kombinací tří forem emočního vztahu a čtyř forem výchovného řízení vzniká dvanáct forem způsobů výchovy. Autoři v praxi pak zjistili, že tento model má své nedostatky a tak jej modifikovali na model devíti polí viz tabulka č. 1. K modelu devíti polí autoři následně standardizovali také dotazník pro zjišťování způsobu výchovy v rodině.

	Řízení			
Emoční vztah	silné	střední	slabé	rozporné
záporný	1 výchova autokratická, tradiční, patriarchální		2 liberální výchova s nezájmem o dítě	3 pesimální forma výchovy, rozporné řízení se záporným vztahem
záporněkladný	9 výchova emočně rozporná, jeden z rodičů zavrhuje, druhý extrémně kladný nebo dítě je s ním v koalici			
kladný	4 výchova přísná a přitom laskavá	5 optimální forma výchovy se vzájemným porozuměním a přiměřeným řízením	6 laskavá výchova bez požadavků a hranic	7 rozporné řízení relativně vyvážené emičním vztahem
extrémně kladný			8 kamarádský vztah, dobrovolné dodržování norem	

**Tabulka č. 1.: Model devíti polí způsobu výchovy v rodině (zpracováno dle Čáp, 2001, s. 306)**

Bližší popis jednotlivých polí jsem našla v článku “Způsob výchovy v současné české rodině z pohledu dospívajících chlapců a dívek” (Gillernová, 2005, s. 4):

1. Označuje v tradičním pojetí autokratický styl výchovy, pro který je charakteristické silné řízení se záporným emočním vztahem a množství požadavků bez výraznějšího akceptování potřeb a přání dítěte. Jde o přísnou výchovu vyžadující bezpodmínečné plnění úkolů.
2. Představuje liberální styl výchovy, bez požadavků a hranic a navíc s malým nebo nevýrazným zájmem o dítě.

3. Je spojena s formou výchovy, ve které záporný emoční vztah (chladné citové vazby až odmítání) a rozporné řízení, tj. kladení mnoha požadavků s poskytováním volnosti, tvoří spíše méně příznivé podmínky pro vývoj dítěte i vzájemných vztahů.
4. Vymezuje výchovu přísnou a přitom laskavou. Dospělí kladou požadavky a nároky, ale s ohledem na možnosti a přání dítěte.
5. Představuje formu výchovy se vzájemným porozuměním, bez extrémů v řízení a kontrole dítěte, podpořenou jednoznačným přijímáním dítěte.
6. Označuje laskavou výchovu s řadou příznivých emočních vazeb otce a matky k dítěti, avšak bez jasněji vymezených požadavků a hranic.
7. Poukazuje na rozporné řízení s množstvím požadavků, ale jejich malou nebo nedůslednou kontrolou, které je relativně vyváženo kladným emočním vztahem.
8. Je tzv. kamarádkou výchovou, ve které převládá dobrovolné dodržování norem, příznivě se projevuje působení extrémně kladného emočního vztahu. Požadavkům, které jsou na dítě kladeny, dítě dobře rozumí, přijímá je za své a plní je bez nutnosti kontroly. Cítí, že je bezpodmínečně přijímáno a akceptováno, že rodiče mnoho věcí dělají pro něho, a proto rádo plní různé úkoly ve prospěch celé rodiny.
9. Vymezuje výchovu emočně rozpornou, případně ambivalentní, se všemi důsledky tohoto rozporu.

Za všechny teorie stylů výchovy - doposud vytvořené modely a typologie, se stává jasnější spíše to, které styly výchovy nejsou vhodné. Langmeier a Krejčířová (2007) uvádějí, výčet několika z nich:

**Výchova rozmazlující:** rodiče dítěti splní tzv. „co mu na očích vidí“ projevují mu tím ale spíše až tzv. opičí lásku. Dítě v konfrontaci s realitou běžného dne mimo rodinu či domov zjišťuje, že podobné praktiky jinde neprojdou. Doherty (2006) uvádí přirovnání z tržního prostředí, ve kterém rodiče zastávají funkci poskytovatele a zprostředkovatele rodičovské péče a dítě je tzv. konzumentem, spotřebitelem rodičovských služeb. Je přece tak důležité, abychom si klienta nerozlobili, abychom s ním byli za jedno a ve všech požadavcích se nás mohl spolehnout. Poskytovatel musí poskytovat to nejlepší a nejnovější. Opravdu velký problém v důsledku preference této výchovy nastává v partnerském vztahu rodičů dítěte. Pokud jeden z rodičů je méně rozmazlující či dokonce zastává jiný způsob

výchovy – dostává se pod velký tlak. Jeho partner jej tak staví v očích dítěte jako horšího, zlejšího apod. Může zde vznikat koalice jednoho rodiče spolu s dítětem proti druhému.

**Výchova zavrhuující:** dochází zde k citovému odmítání ať už ve formě otevřené nebo skryté. Své chování často ospravedlňují důležitostmi kázně ve výchově. Takové dítě často utíká do vlastní fantazie, ve které je svět bezpečné místo.

**Výchova nadměrně ochraňující** (hyperprotektivní): pečující osoby jednají za účelem omezení všech možných a často i takřka nemožných rizik, které dítě bezprostředně ohrožují a brání mu tak v získání nezbytných dovedností. Brání mu v cestě k vlastní samostatnosti, sepoznání, sebehodnocení a budování přirozeně se vyvíjející osobnosti. Dítě, které je příjemcem této výchovy je pak v důsledku bázlivé, nesamostatné, neschopné učinit rozhodnutí.

**Výchova perfekcionistická:** rodiče mají snahu a zájem na tom, aby jejich dítě bylo v určitém směru dokonalé. Jedná se často o různé směry jako např. sport, vzdělání, jazyky, umění apod. Velmi často se to děje bez reálných a objektivních možností dítěte. Bez diskuzí ohledně skutečných zájmů a potřeb dítěte. Čímž dochází k obrovskému přetížení a tlaku dítěte na výkon. Preference ze strany rodičů bývá dána určitou image rodiny, pokračováním v rodinné tradici jako např. dědeček = známý hokejista, maminka = uznávaná lékařka atd. Může to být v důsledku nemožnosti splnit si vlastní sen – tudíž realizace prostřednictvím dítěte. Dítě je v důsledku této výchovy často neurotizováno.

**Výchova nedůsledná:** rodič jedná často velmi různými způsoby, dalo by se říci dle své nálady a aktuálního stavu. Jednou je překvapivě mírný, ale další den reaguje velmi přísně. Nejsou zde jasné hranice ani pravidla, podle kterých interakce probíhá. Tím dochází k obrovské nejistotě. Dítě prakticky nedokáže odhadnout důsledky svého sdělení či činů. Velmi často k tomuto dochází vlivem různých stylů výchovy jednotlivých rodičů, jejichž jednání se dostává do střetu. Čímž jsem se již v mé práci zabývala.

Berthótyová (2009) zjišťovala míru volnosti, kterou dopřávají dětem na jedné straně učitelé v mateřské škole a na druhé straně rodiče. Uvádí, že učitelé kritizují příliš úzkostnou nebo hyperprotektivní rodičovskou výchovu s nedostatkem volnosti. Kritizují také přílišnou volnost, která bývá v rodině zapříčiněná údajně hlavně pohodlností rodičů. Učitelé tak podporují jasné vymezení hranic a pravidel ze strany dospělých. Zjistila také, že dítěti se celkově dostává větší volnosti v rodině než v mateřské škole. Hlavním důvodem je: počet dětí ve školce - obtížnost individuálního přístupu, bezpečnost, odpovědnost za dítě.

# EMPIRICKÁ ČÁST

---

## 5 Výzkumný problém, cíle výzkumu, výzkumné otázky a hypotézy

### 5.1 Výzkumný problém

V teoretické části práce jsem popsala vývojová specifika období batolecího věku, popsala jsem rodinu jakožto důležitou základnu pro socializaci a vývoj jedince. Zaměřila jsem se také na institucionální výchovu, která je v současné době pro děti ve věkovém rozpětí jeden až tři roky staré k dispozici. V poslední kapitole uvádím několik teorií vztahujících se k výchovným stylům.

Spousta rodin v dnešní době řeší situaci, co je pro jejich dítě potažmo rodinu jako celek nejlepší volbou. Stojí před otázkou, zda jsou schopni své dítě vychovávat v rámci rodiny do doby, než bude přijato do mateřské školy, nebo zda využijí možnosti přihlásit dítě do některé z institucí pro děti ve věku jeden až tři roky určené. Tlak zaměstnavatele na návrat rodičů do zaměstnání bývá popisován jako jeden z motivů, proč své dítě svěřují do péče institucím pro tyto děti určené, případně proč povolají chůvu. Motivů je celá řada. Samozřejmě ne všechny rodiny si z finančních důvodů mohou chůvu dovolit, případně zařízení není z finančních či lokálních důvodů k dispozici. Některé rodiny situaci zvládnou vyřešit v rámci rodiny, jiné řešení situace hledají. V minulosti byly jesle rušeny, nyní je společnost v situaci, kdy je jich znovu potřeba.

Ve středu zájmu této výzkumné práce jsou výchovné styly rodičů aplikovaných u dětí v batolecím věku. Práce si klade za úkol hlouběji a v širších souvislostech porozumět okolnostem, které mají vliv na výchovu dětí v batolecím věku. Snaží se nastínit možné rozdíly ve výchově napříč dvěma skupinami rodičů. Rodičů vychovávajících dítě pouze v rámci rodiny a rodičů, kteří své dítě svěřují také do péče zařízení pro batolata určené.

## 5.2 Cíle výzkumu

Záměrem výzkumu je zjišťování výchovných stylů rodičů uplatňovaných na dětech v batolecím věku. Zajímá mě srovnání dvou skupin. Jednak rodičů, kteří vychovávají své dítě pouze v rámci rodiny, ale také rodičů, jejichž dítě navštěvuje nějakou ze současně nabízených forem kolektivní výchovy. Hledám a popisuji v čem se tyto rodiny zásadně od sebe odlišují, nebo zda jsou si spíše podobné. Podobnost hledám ve výchovných stylech napříč skupinou, ale také nahlížím na srovnání dětí byť pohledem jejich rodičů. Práce si klade za cíl nahlédnout do současné rodiny vychovávající dítě v batolecím věku a popsat specifické kategorie výchovných stylů uplatňovaných v tomto vývojovém období.

Cílem práce je:

1. Zjistit, jaký výchovný styl v rodinách převažuje.
2. Popsat rozdíly mezi výchovou dětí, které jsou vychovávány pouze v rámci rodiny, a dětí, které navštěvují některou z institucí.
3. Identifikovat výpovědi rodičů udávající hodnocení vlastních dětí.
4. Hledat důvody, které vedou rodiče k přihlášení dítěte do nějakého typu instituce, která je určená pro děti od jednoho do tří let věku.
5. Prozkoumat způsoby odměňování dětí, které jejich rodiče preferují.

## 5.3 Výzkumné otázky

1. Jaký výchovný styl převažuje v rodinách vychovávající své dítě svépomocí a v rodinách, které výchovu svěřují také některé z institucí?
2. Jaké jsou rozdíly mezi výchovou rodičů, kteří své dítě vychovávají pouze v rámci rodiny, a rodičů, jejichž dítě navštěvuje některou z institucí?
3. Jak rodiče hodnotí své vlastní dítě?
4. Jaké důvody vedou rodiče k tomu, že své dítě přihlásí do nějakého typu instituce, která je určená pro děti od jednoho do tří let věku?
5. Jaký typ odměňování dětí rodiče preferují?

## 5.4 Hypotézy

Na základě poznatků prezentovaných v teoretické části práce a také s přihlédnutím k získaným vlastním zkušenostem, jsem pro svou práci stanovila následující hypotézy:

H1: Rodiče dětí, které jsou vychovávány pouze v rámci rodiny, uplatňují častěji liberální styl výchovy v porovnání s rodiči dětí, které navštěvují výchovnou instituci.

H2: Výchovné styly rodičů nesouvisí s tím, zda-li dítě navštěvuje výchovnou instituci.

H3: Dítě, které navštěvuje instituci, hodnotí jeho rodiče jako samostatnější.

H4: Hlavním důvodem pro přihlášení dítěte do instituce je nástup rodiče do zaměstnání.

H5: Věcná odměna dítěte je udávána jako nejúčinnější forma výchovného působení u rodičů, jejichž dítě navštěvuje instituci.



## 6 Popis zvoleného metodologického rámce, typu výzkumu a metodologie získávání dat

### 6.1 Metodologický rámec výzkumu

Vzhledem k četnosti odpovědí získaných dotazníkovou metodou, rozhodla jsem se použít pro svůj výzkum metodu smíšeného designu. Creswell a Plano Clark (2007, in Vlčková, 2011, s. 3) uvádí, že: „V současnosti je smíšený výzkum chápán jako design výzkumu, kde je alespoň jeden kvantitativní aspekt kombinovaný s alespoň jedním kvalitativním východiskem (přístupem), sběrem dat a/nebo analýzou dat. Základním předpokladem je, že kvalitativní a kvantitativní přístup současně umožňují lepší pochopení výzkumného problému než pouze jeden z nich.“ Tato metoda poskytuje výzkumníkovi celkově větší volnost ve využití výzkumných nástrojů. Umožňuje zachycení širšího záběru výzkumného tématu.

### 6.2 Typ výzkumu

Jedná se o smíšený typ výzkumu s využitím dotazníkového šetření, jehož vyhodnocování s ohledem na množství podaných výpovědí vyžaduje jednak kvantitativní vyhodnocení získaných dat, ale také kvalitativní posouzení výpovědí. Konkrétně u otevřených otázek je kvalitativní rámec výzkumu nesmírně důležitý. Pro lepší pochopení tématu a hlubší proniknutí do zkoumané problematiky jsem kromě dotazníkového šetření použila také rozhovory.

### 6.3 Metody získávání dat

Na začátku mé výzkumné práce stály dvě zásadní otázky. Co chci svou prací zjistit a jakými způsoby k tomu dojdu? Nejideálnějším způsobem se jevil **dotazník**. Vzhledem k tomu, že není standardizován žádný dotazník, který by pokrýval můj zájem, musela jsem vytvořit dotazník vlastní. Otázky jsou stukturovány následovně:

- ❖ demografická data: pohlaví, věk, kraj, nejvyšší dosažené vzdělání
- ❖ rodinná data: rodinný stav, atmosféra, počet a věk dětí, vliv prarodičů, trávení volného času s dítětem, nejčastější společné činnosti, kolik hodin denně společně tráví
- ❖ data týkající se výchovy: vzor dítěte a způsob řešení situace, hodnocení rodiče ohledně samostatnosti dítěte při běžných denních činnostech, rozsah slovní zásoby, otázky ohledně spánku, jídla, odměn a trestů.

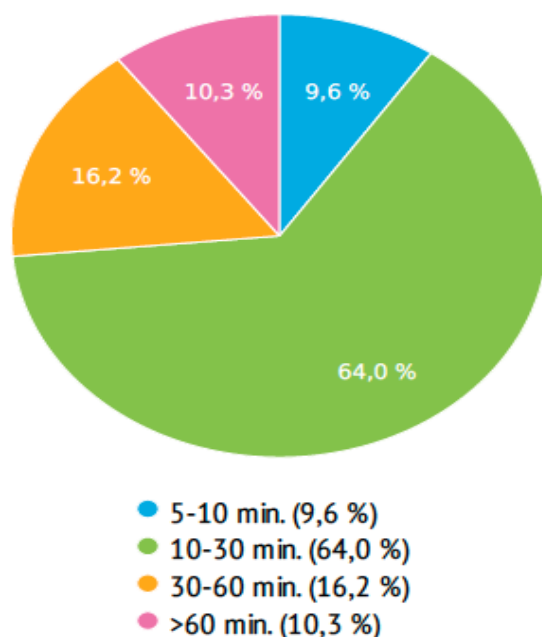
Dotazník má dvě části:

- A. otázky pro rodiče, jejichž dítě navštěvuje jesle či jiné zařízení pro děti tohoto věku určené
- B. otázky pro rodiče, kteří se rozhodli vychovávat dítě pouze v rámci rodiny a tudíž jej do žádného zařízení nesvěřují.

Skupina A. dostala navíc otázky ohledně typu a frekvence návštěv zařízení, otázky týkající se motivace pro přihlášení, hodnocení zařízení, rituály ve vztahu rodič a dítě, komunikace.

Skupina B. dostala navíc otázky ohledně motivace pro výchovu bez využití zařízení pro batolata, otázky ohledně pozitiv či negativ výchovy pouze v rámci rodiny.

Dotazník obsahuje celkem 53 otázek. Grafická podoba dotazníku byla vytvořena prostřednictvím společnosti SURVIO a distribuován byl elektronickou formou. Kompletní znění otázek včetně vizuálu dotazníku je k dispozici v příloze č. 4. První vyplnění dotazníku bylo 2. 1. 2016 a poslední odpověď byla zaznamenána 21. 2. 2016. Celkem byl dotazník k dispozici 51 dnů. Čas, který vyplnění dotazníku respondenti věnovali, byl nejčastěji v rozmezí 10 až 30 minut, tudíž můj deklarovaný čas, který jsem předpokládala a uváděla pro představu v úvodních instrukcích, se zdál být realitě blízko:



**Graf č. 2: Doba věnovaná vyplnění dotazníku**

Před samotným zadáním dotazníku byla součástí pilotáž, při které mě zajímala především zpětná vazba ohledně délky vyplňování, ohledně srozumitelnosti otázek a v neposlední řadě jsem reflektovala, zda mi dotazník dokáže předložit údaje, se kterými budu následně moci provádět statistické operace. Přiznávám, že jsem se nechala unést velmi pozitivními reakcemi, kterých se mi na dotazník dostalo. Je možné, že právě z toho důvodu jsem nedohlédla důsledky týkající se náročnosti zpracování dat viz následující kapitola.

K získávání výzkumných dat byl použit také **polostrukurovaný rozhovor**. Tento typ rozhovoru dovoluje téma zachytit v určitých hranicích, ale také nám dává potřebnou možnost flexibilně reagovat (Punch, 2008). Přípustná je také určitá volnost v pořadí kladených otázek. Každou otázku je možné s konkrétními respondenty probírat do různé intezity, obsahu, hloubky a proto se mi jevílo jako ideální doplnit získaná data prostřednictvím dotazníku. Je to zároveň velmi vhodná metoda pro objasnění určitých jevů, které nejsou popsateľné dotazníkem.

Nedílnou součástí rozhovorů bylo **pozorování**, které se zaměřovalo na sledování momentálního stavu respondentů, jejich reakce na konkrétní otázky, délku pauz mezi výpověďí a celkově neverbální komunikaci.

Průměrná délka rozhovorů byla čtyřicet minut. Jednotlivá interview se uskutečňovala prostřednictvím Skype video hovoru. Rozhovory byly se svolením účastníků nahrávány na diktafon a současně jsem si zapisovala různé zajímavé postřehy a poznámky, které se mi v průběhu rozhovoru jeví být cennými. Před uskutečněním rozhovorů jsem si stanovila osnovu, dle které jsem chtěla v průběhu rozhovorů postupovat. Při formulování otázek jsem vycházela z výsledků, které se mi dostaly prostřednictvím dotazníku, ze studia odborných textů a ze své dlouholeté praxe v oboru předškolní pedagogika.

#### **6.4 Metody zpracování dat**

Data získaná **kvantitativní formou v podobě dotazníku** bylo třeba nejprve zakódovat pomocí kategorií. Takto zakódovaná data jsem utřídila do přehledných tabulek vztahujících se k definovaným hypotézám. První tabulka obsahuje data dle příslušnosti k určitému výchovného stylu rodiče. Výchovné styly jsem členila na 3 základní a to na autoritativní, liberální a demokratický. Jednotlivé výchovné styly jsou definovány v teoretické části mé práce. Podle těchto definic jsem pak u každého respondenta určovala, do kterého výchovného stylu jej mohu zařadit. Samozřejmě si uvědomuji, že toto řazení není nikterak striktní, jelikož je málo pravděpodobné, že by některý člověk byl čistě např. autoritativně vyhraněn. Definice jsou dosti schematické, proto bych ráda, pokud bychom mohli toto členění chápat jako příklonění se k určitému směřování výchovného působení daných rodičů. K řazení týkající se výchovných stylů jsem využila tři dotazníkové otázky:

- ❖ Otázka týkající se obvyklé reakce rodiče na vztekání – vzdor dítěte.
- ❖ Otázka popisující modelovou situaci komunikace rodiče s jiným člověkem, rušení dítěte za účelem upoutání pozornosti, a reakce rodiče na tuto situaci.
- ❖ Otázka popisující modelovou situaci rodinného oběda, při kterém dítě vyrušuje, a reakce rodiče na tuto situaci.

S ohledem na náročnost a případnou spornost této analýzy, rozhodla jsem se své výsledky porovnat také s výsledky nezávislého posuzovatele. Danému posuzovateli, který byl ochoten se mou analýzou zabývat, jsem zaslala pouze potřebná zakódovaná data a měl posoudit zda dané výpovědi patří spíše k autoritativnímu, liberálnímu nebo demokratickému výchovnému stylu – na základě daných definic. Posuzovatel nebyl dopředu seznámen s mými posudky, neznal tak mé rozřazení. Etika výzkumu byla zachována, jelikož posuzovatel dostal pouze výpovědi na 3 uvedené otázky. Nebylo nijak možné zjistit identitu osob. Shoda nastala v 70 % případů. Sporné případy jsme dále společně diskutovali. Diskuze trvala tak dlouho, dokud jsme společně nedospěli k jednotnému názoru.

Na takto upravených datech jsem provedla statistické testování prostřednictvím programu Statistica. Využila jsem pro to metodu Chí kvadrátu. Limitem této metody je, že neuvádí možné rozdíly, avšak velmi dobře zachycuje možné souvislosti (Chráska, 2007).

Data získaná **kvalitativní formou prostřednictvím rozhovoru** bylo nutné samozřejmě nejdříve přepsat do písemné formy. Opakovaným poslechem audiozáznamu jsem správnost přepisu kontrolovala. Doplnila jsem také vlastní poznámky týkající se neverbální komunikace účastníků. Vynechala jsem části rozhovorů jako byl úvodní pozdrav, představení mé práce a záměru, souhlas s pořízením audiozáznamu, závěrečné poděkování, organizační náležitosti. Rozhovoru předcházela příprava osnovy. Kladla jsem totožné otázky jako byly obsažené v dotazníku. Polostrukturovaný rozhovor však dovoľoval věnovat se některým otázkám více do hloubky. Získané výpovědi jsem v prvotní analýze rozčlenila do 23 kategorií, přičemž jsem ke každé kategorii vypsala vždy charakteristickou výpověď daného probanda. Výpovědi jsem zkrátila a odstranila tak sdělované údaje, které se mi nezdály pro účely práce stěžejní. Tyto výpovědi jsem dále podrobila analýze hledání podobností a rozdílů daných výpovědí. Ze vzešlých 23 kategorií jsem dále dle podobnosti centrálního tématu vydělila 10 základních okruhů.

Rozhovory byly rozčleněny podle základních okruhů:

- ❖ Atmosféra doma, spory v rodině, jednotnost ve výchově, kdo pečuje
- ❖ Vlastní dětství, kontakt s prarodiči
- ❖ Výchova pouze v rámci rodiny nebo účast institucí, klady, zápory, důvody
- ❖ Aktivní trávení času, aktivity
- ❖ Společné rituály
- ❖ Vzdor – vztek dítěte a reakce na tuto situaci
- ❖ Samostatnost, slovní zásoba, spánek, stravování
- ❖ Odměna, trest, tělesné tresty
- ❖ Reakce na modelové příklady vyrušování a upoutávání pozornosti
- ❖ Popis povahových vlastností dítěte

Ke každému okruhu jsem ve stručnosti uvedla jednotlivé odpovědi, které jsem rozhovorem získala. Následně jsem pomocí zabarvování textu hledala podobnosti a rozdíly ve výpovědích respondentů. Zcela na závěr jsem porovнала data získaná z rozhovorů a výsledky vzešlé z dotazníkového šetření.

## **6.5 Etické problémy a způsob jejich řešení**

Dodržování určitých etických standardů je nezbytností každé výzkumné práce. Pro přehlednost uvádím vytyčení několika oblastí, jejichž dodržení beru jako samozřejmou součást mé práce. Při sběru dat a realizaci mohou vyvstat další možné etické problémy, které jsem na začátku výzkumného bádání mohla opomenout. Je tudíž nutné je řešit v průběhu a vypořádat se s nimi na úrovni etické korektnosti.

### **1. Důvěra a anonymita respondentů**

Důvěra je podstatnou součástí výzkumné práce a odráží se v kvalitě získaných informací. Důležité je navození důvěrné atmosféry, při které mohou respondenti vypovídat autenticky, pravdivě, ochotně. Respondenti byli prostřednictvím e-mailu či sociálních sítí kontaktováni se žádostí o vyplnění dotazníku. Byl jim hned

v samotném úvodu výzkum představen. Seznámili se s průběhem výzkumu, měli možnost klást mi otázky. Respondenti obdrželi elektronický odkaz, který jim dotazník zpřístupnil. Tudiž bylo na nich určit si den, místo i čas – kdy věnují vyplňování svůj čas. Stejně bylo postupováno v případech rozhovorů. Opět byla nabídnuta možnost vybrat si místo, den a čas, ve které budeme rozhovor realizovat. Při získávání dat pro mě bylo stěžejní zajištění bezpečné, pohodlné atmosféry.

## **2. Střet zájmů**

Jelikož jsem oslovovala s prosbou o vyplnění dotazníku také klienty (rodiče dětí) mých soukromých jesliček, bylo potřeba se zamýšlet nad otázkou střetu zájmů. Nicméně z tohoto důvodu jsem své klienty pro sběr dat formou rozhovorů neoslovila. Chtěla jsem tak předejít zvýšené stylizaci a tedy nepřliš autentickým výpovědím, které jsem antcipovala. U dotazníků je situace jiná. Respondenti byli obeznámeni s tím, že konkrétní výpovědi není možné přiřadit konkrétnímu člověku a měli tak větší míru anonymity při svých výpovědích.

Vzhledem k tomu, že je mi téma osobně velmi blízké, musela jsem reflektovat vlastní pocity a snažila jsem se udržet vlastní emoce pod kontrolou a neprojekovat své pocity přímo do textu práce. Snahou bylo udržet si přirozený odstup a nadhled.

## **3. Ochrana soukromí a osobních dat**

Získaná data byla kódována dle vlastních pravidel. Výpovědi jsem využila výhradně pro výzkumné účely této práce. Jména respondentů účastnících se rozhovorů byla se souhlasem kódována. Před samotným rozhovorem jsem získala souhlas všech respondentů s pořízením audio nahrávky. Následně byli respondenti ubezpečeni, že záznam po přepisu do písemné formy bude smazán. Všichni účastníci byli předem informováni, kdo a za jakým účelem bude mít přístup k získaným informacím.

#### **4. Další etická úskalí**

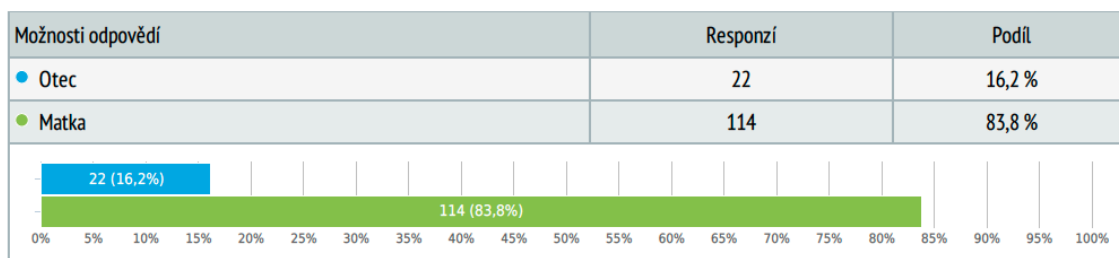
Každý student se v rámci psaní své diplomové práce především učí. Proto je možné a připouštím, že jsem mohla některé etické hledisko přehlédnout a v důsledku toho tedy porušit. Není zde však nic, čeho bych si byla vědoma.

Při prezentaci výsledků mé práce se snažím o objektivní popis vlastní analytické práce, ne však o obecnou platnost. Uvědomuji si různé spektrum nedostatků, kterých by bylo třeba se vyvarovat při dalším bádání. Výsledky, které v práci prezentuji, nemají být pojímány s obecnou platností. Jedná se o subjektivní výpovědi účastníků mého výzkumu. Lze předpokládat také zvýšenou stylizaci respondentů a to nejen při rozhovorech, ale také při vyplňování dotazníku.



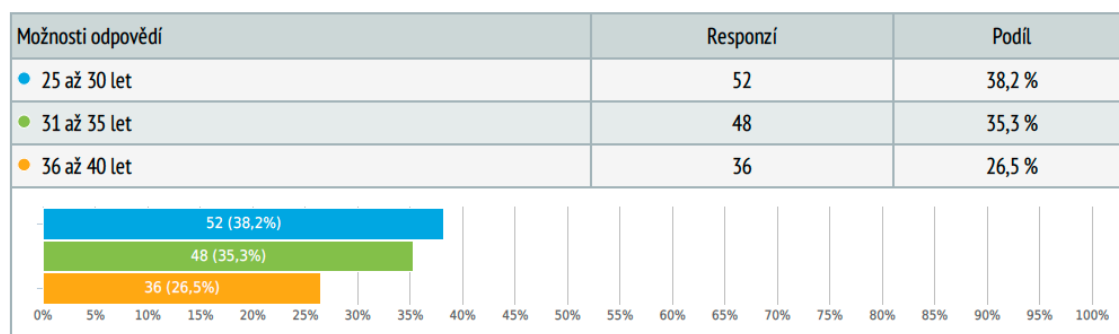
## 7 Zkoumaný soubor

Výzkumu se účastnilo celkem 136 osob, z čehož bylo 22 otců a 114 matek (viz tabulka č. 2).



**Tabulka č. 2: Rozdělení respondentů dle pohlaví**

Respondenti byli ve věku 25 až 40 let (podrobnější věkové rozložení je zachyceno v tabulce č. 3).



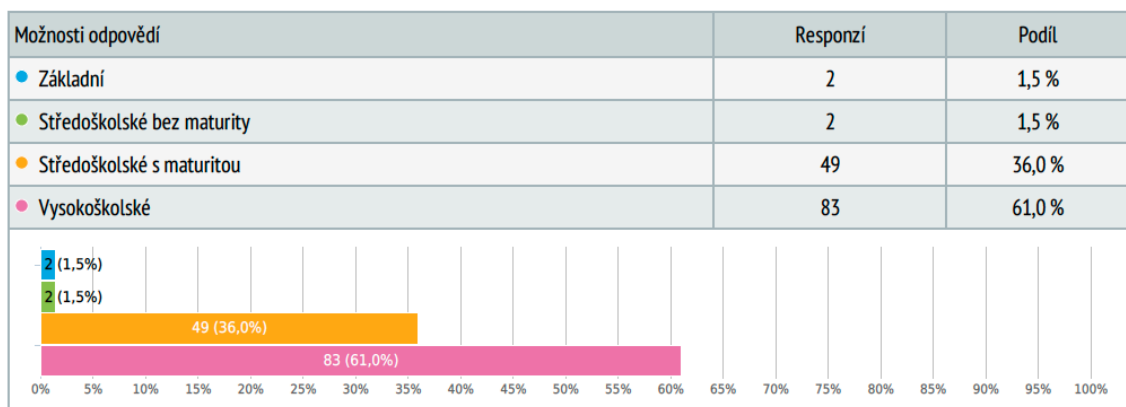
**Tabulka č. 3: Věkové rozložení respondentů**

Nejčastěji žili v Praze nebo ve Zlínském kraji. Tyto lokality jsem volila přirozeně, jelikož v těchto dvou krajích nejčastěji působím (více viz tabulka č. 4).

Možnosti odpovědí	Responzí	Podíl
● Hlavní město Praha	43	31,6 %
● Středočeský kraj	10	7,4 %
● Jihočeský kraj	6	4,4 %
● Plzeňský kraj	1	0,7 %
● Karlovarský kraj	2	1,5 %
● Ústecký kraj	2	1,5 %
● Liberecký kraj	5	3,7 %
● Královéhradecký kraj	4	2,9 %
● Pardubický kraj	6	4,4 %
● Kraj Vysočina	8	5,9 %
● Jihomoravský kraj	13	9,6 %
● Olomoucký kraj	7	5,1 %
● Zlínský kraj	17	12,5 %
● Moravskoslezský kraj	12	8,8 %

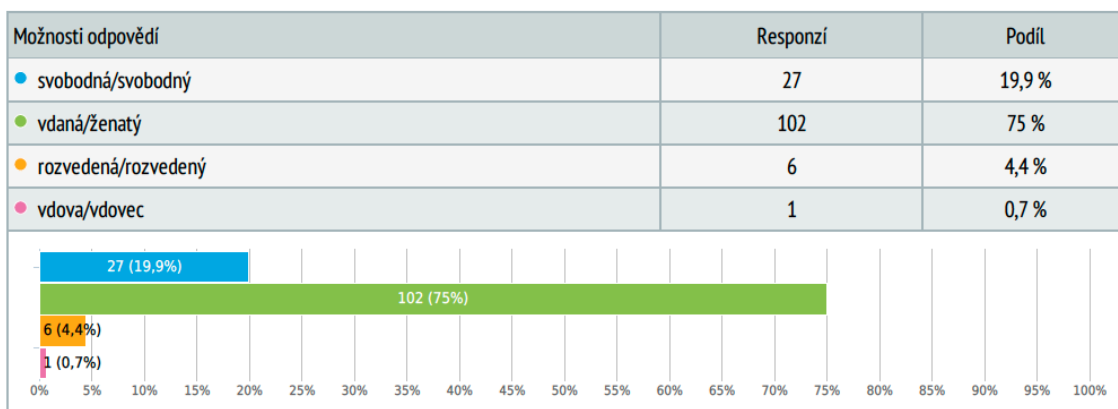
**Tabulka č. 4: Zachycení kraje ve které respondenti žijí.**

Co se týče vzdělanosti odpovídali nejčastěji lidé s vysokoškolským vzděláním (podrobněji viz tabulka č. 5).



**Tabulka č. 5: Nejvyšší dosažené vzdělání respondentů**

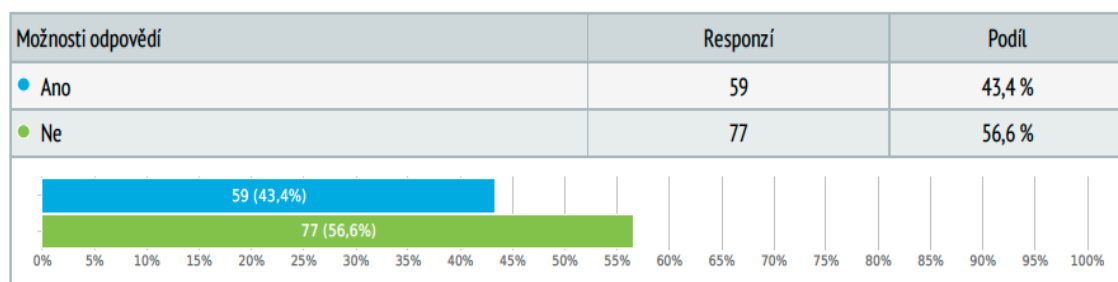
V 75% se jednalo o lidi ve svazku manželském, žijící v úplných rodinách (více viz tabulka č. 6).



**Tabulka č. 6: Rodinný stav respondentů.**

Respondenti byli vybráni na základě *účelového výběru*. Mezi kritéria výběru patřil věk v rozmezí 25 až 40 let, mělo se jednat o rodiče dítěte ve věku jeden až tři roky věku. Vzhledem k tomu, že je záměrem mé práce zkoumat 2 skupiny, dohlížela jsem na vyrovnání počtu responzí v obou skupinách. Vcelku efektivně posloužila také tzv. *metoda sněhové koule*, kdy sami účastníci oslovovali další osoby pro účast ve výzkumu. Kontaktovala jsem osoby prostřednictvím elektronické pošty. Dotazník byl v elektronické formě přístupný na internetu, tudíž sběr dat probíhal on-line prostřednictvím společnosti SURVIO.

Podařilo se mi získat 59 responzí od rodičů, jejichž dítě navštěvuje nebo navštěvovalo jesle či zařízení pro děti batolecího věku určené. K tomu pak 77 responzí od rodičů, kteří své dítě vychovávají pouze v rámci rodiny a jejich dítě do žádného zařízení nedocházelo ani nedochází (rozdělení počtů responzí viz tabulka č. 7).



**Tabulka č. 7: Počet responzí dle toho, zda děti navštěvují výchovnou instituci.**

Děti byly v průměru ve věku 25 měsíců. Nejmladšímu dítěti bylo 12 měsíců, nejstaršímu 36 měsíců. Průměrný věk, ve kterém děti nastoupily do jeslí či jiného výchovného zařízení je v mém výzkumu 25,3 měsíců. Nejnižší věk ve kterém děti do instituce nastoupily byl 6 měsíců, nejvyšší pak 36 měsíců. Pouze v jednom případě se tedy jednalo o nástup do instituce ve věku dítěte nižším než 12 měsíců.

Pro srovnání jsem oslovila prostřednictvím inzerátu další osoby pro účast v rozhovorech. Tyto osoby předchozí dotazník nevyplňovaly. Inzerát jsem podala elektronickou formou přes společnost EASY TASK. Jednalo se tak o *náhodný výběr* na základě dobrovolného přihlášení účastníků k účasti v mém výzkumu na základě splnění kritérií jako byl věk účastníků 25 až 40 let a účastník měl být rodičem dítěte ve věku jeden až tři roky věku dítě. Účastníkům byla nabídnuta finanční odměna. Získala jsem tak 4 účastníky pro kvalitativní rozhovor. Jednalo se o 2 muže a 2 ženy ve věku 35 až 40 let. Prostřednictvím rozhovoru se mi podařilo získat další 3 výpovědi rodičů vychovávající své dítě pouze v rámci rodiny a 1 responzi rodiče, který svěruje své dítě do péče soukromých jeslí.

## 8 Výsledky

Získané výsledky člením do dvou kategorií podle užití metody. Nejprve poskytují výsledky získané z dotazníků, následně pak výsledky vzešlé z provedených rozhovorů.

### 8.1 Výsledky dotazníku

Platnost hypotéz na základě výsledků získaných z dotazníkového šetření je následující:

***H1: Rodiče dětí, které jsou vychovávány pouze v rámci rodiny, uplatňují častěji liberální styl výchovy v porovnání s rodiči dětí, které navštěvují výchovnou instituci.***

V rámci tabulky č. 9 můžeme vidět, že spíše autoritativní styl výchovy vykazuje 18 rodičů, demokratický styl výchovy zastává 10 rodičů. Celkem se jedná o 49 rodičů, kteří vykazují spíše liberální styl výchovy viz tabulka četností č. 9. Výpočtem Chí kvadrátu viz tabulka č. 10 jsem získala pozorovanou hladinu významnosti menší než 5 %.

Patrně je zde souvislost mezi výchovou v rámci rodiny a častějším uplatňováním liberálního stylu výchovy. Uvědomuji si, že získání výsledků pomocí výpočtu chí kvadrátu může mít své limity. Použití Chí kvadrátu ukazuje souvislosti mezi pozorovanými jevy, ale nepoukazuje na rozdíly. Proto připojuji tabulky č. 14 a č. 15 s výpočtem poměrového zastoupení výchovných stylů napříč dvěma skupinami rodičů. Je patrné, že 63,6 % rodičů dětí, které jsou vychovávány pouze v rámci rodiny, zastává spíše liberální styl výchovy. Naproti tomu 49,2 % rodičů dětí, které navštěvují některou z výchovných institucí, zastává spíše liberální styl výchovy. Lze přijmout tvrzení, že liberální styl výchovy je častější u rodičů vychovávající své dítě pouze v rámci rodiny. **Hypotézu H1 přijímám.**

**Tabulka č. 8: Deskriptivní statistika výchovného stylu v rodině**

Descriptive Statistics								
	N	Mean	Std. Deviation	Min.	Max.	Percentiles		
						25th	50th (Median)	75th
Výchovný styl	77	1,90	,598	1	3	2,00	2,00	2,00

**Tabulka č. 9: Četnosti zastoupení výchovných stylů v rámci výchovy v rodině**

Výchovný styl			
	Observed N	Expected N	Residual
Autoritativní	18	25,7	-7,7
Liberální	49	25,7	23,3
Demokratický	10	25,7	-15,7
<b>Total</b>	77		

**Tabulka č. 10: Výpočet Chí kvadrátu\_ výchovný styl v rámci výchovy v rodině**

Test Statistics	
	vychovny_styl
Chi-Square	33,065 <sup>a</sup>
df	2
Asymp. Sig.	,000

a. 0 cells (0,0%) have expected frequencies less than 5. The minimum expected cell frequency is 25,7.

Provedla jsem následně kontrolu tím, že jsem liberální styl výchovy porovнала s autoritativním a demokratickým stylem výchovy viz tabulka č. 12 a vypočítala také Chí kvadrát pro toto rozdělení viz tabulka č. 13. Výsledek opět prokázal pozorovanou hladinu významnosti nižší než 5 %, proto hypotézu přijímám.

**Tabulka č. 11: Liberální styl vs. jiné styly výchovy deskriptivní statistika**

Descriptive Statistics								
	N	Mean	Std. Deviation	Min.	Max.	Percentiles		
						25th	50th (Median)	75th
Výchovný styl	77	1,64	,484	1	2	1,00	2,00	2,00

**Tabulka č. 12: Liberální styl vs. jiné styly výchovy četnosti**

Výchovný styl			
	Observed N	Expected N	Residual
Ostatní styly	28	38,5	-10,5
Liberální	49	38,5	10,5
<b>Total</b>	<b>77</b>		

**Tabulka č. 13: Výpočet Chí kvadrátu pro Liberální styl vs. jiné styly**

Test Statistics	
	vychstyl2
Chi-Square	5,727 <sup>a</sup>
df	1
Asymp. Sig.	,017

a. 0 cells (0,0%) have expected frequencies less than 5. The minimum expected cell frequency is 38,5.

Pro přehled ještě procentuální zastoupení výchovných stylů napříč dvěma skupinami předkládám tabulku č. 14 a tabulku č. 15.

**Tabulka č. 14: Výchova pouze v rámci rodiny**

Výchovný styl		
	Observed	Percentiles
Autoritativní	18	23,4%
Liberální	49	63,6%
Demokratický	10	13,0%
<b>Total</b>	<b>77</b>	

**Tabulka č. 15: Výchova s využitím výchovných institucí**

Výchovný styl		
	Observed	Percentiles
Autoritativní	15	25,4%
Liberální	29	49,2%
Demokratický	15	25,4%
<b>Total</b>	<b>59</b>	

**H2: Výchovné styly rodičů nesouvisí s tím, zda-li dítě navštěvuje výchovnou instituci.**

Rodiče vychovávající své dítě pouze v rámci rodiny vykazují spíše liberální styl výchovy. Je to 49 rodičů ze 77, což v rámci této skupiny představuje 63,6 % zastoupení liberálního stylu výchovy. V rámci výchovy s využitím také výchovných institucí viz tabulka č. 15 představuje spíše liberální styl výchovy 29 rodičů z 59, což v rámci této skupiny představuje 49,2 %. Dále u skupiny vychovávající dítě s využitím výchovných institucí nastala shoda v ostatních stylech výchovy – v autokratickém a demokratickém výchovném stylu, přičemž každou z nich zastupuje shodně 15 rodičů. Výpočtem Chí kvadrátu (viz tabulka č. 18) zjistíme, že pozorovaná hladina významnosti udává hodnotu nižší než 5 %. Nebyla nalezena souvislost mezi stylem výchovy rodičů a tím, zda dítě navštěvuje instituci, nebo je vychováváno v rámci rodiny. **Hypotézu H2 přijímám.**

**Tabulka č. 16: Deskriptivní statistika výchovných stylů u dětí navštěvující výchovnou instituci**

Descriptive Statistics								
	N	Mean	Std. Deviation	Min.	Max.	Percentiles		
						25th	50th (Median)	75th
Výchovný styl	59	2,00	,719	1	3	1,00	2,00	3,00



**Tabulka č. 17: Četnost výchovných stylů u dětí navštěvující výchovnou instituci**

Výchovný styl			
	Observed N	Expected N	Residual
Autoritativní	15	19,7	-4,7
Liberální	29	19,7	9,3
Demokratický	15	19,7	-4,7
<b>Total</b>	59		

**Tabulka č. 18: Výpočet Chí kvadrátu výchovných stylů u dětí navštěvující výchovnou instituci**

Test Statistics	
	Výchovný styl
Chi-Square	6,644 <sup>a</sup>
df	2
Asymp. Sig.	,036

a. 0 cells (0,0%) have expected frequencies less than 5. The minimum expected cell frequency is 19,7.

**H3: Dítě, které navštěvuje instituci, hodnotí jeho rodiče jako samostatnější.**

Samostatnost dětí, které navštěvují některou z výchovných institucí, hodnotí rodiče dětí výrazně pozitivně. Z výsledků viz tabulka č. 19 je patrné, že pouze 7 rodičů vypovědělo, že jejich dítě je spíše nesamostatné. Zajímavé je, že 26 rodičů udává, že jejich dítě je samostatné a shodný počet rodičů udává, že jejich dítě je samostatné částečně. V dotazníku byla specifikována samostatnost jako: „Většinu činností vykonává bez mé pomoci (dokáže se najíst, umýt si ruce, vysleče/oblékne si část oblečení)“. Částečná samostatnost byla definována jako: „Činnosti vykonává samo, ale musím mu pomáhat“. Nesamostatnost pak jako: „Většinu činností vykonává pouze s mojí pomocí“. Pozorovaná hladina významnosti je nižší než 5 % tudíž **hypotézu H3 přijímám.**

Rodiče skutečně hodnotí své dítě, které navštěvuje některou z výchovných institucí, jako samostatnější. Limitem zjištění samozřejmě zůstává, že se jedná o subjektivní výpověď dané skupiny rodičů. Objektivní posouzení samostatnosti daných dětí při běžných denních činnostech by mělo být zkoumáno nezájatým

pozorovatelem a konzultováno také s jinou pečující osobou mimo rodiče v rámci výchovné instituce, která o dítě pečuje. Vzhledem k vymezené věkové skupině dětí, by se dalo také očekávat vyšší číslo udávající nesamostatnost. Další limit, který spatřuji, je, že samostatnost může být zaměněna – nesprávně pochopena - za kupříkladu pohodlnost nebo lenost. V praxi je mnohem snadnější, rychlejší a pohodlnější dítě nakrmit a obléknout, než trpělivě provádět nácvik činností a nechat dítě experimentovat. Pro přehlednost vkládám také tabulku č. 21 ve které je znázorněna četnost samostatnosti u dětí, které jsou vychovávány pouze v rámci rodiny.

**Tabulka č. 19: Četnost samostatnosti u dětí navštěvující výchovnou instituci**

Samostatnost			
	Observed N	Expected N	Residual
Zcela	26	19,7	6,3
Částečně	26	19,7	6,3
Nesamostatné	7	19,7	-12,7
<b>Total</b>	59		

**Tabulka č. 20: Výpočet Chí kvadrátu samostatnosti u dětí navštěvují výchovnou instituci**

Test Statistics	
	Samostatnost
Chi-Square	12,237 <sup>a</sup>
df	2
Asymp. Sig.	,002

a. 0 cells (0,0%) have expected frequencies less than 5. The minimum expected cell frequency is 19,7.

**Tabulka č. 21: Četnost samostatnosti u dětí vychovávaných pouze v rodině**

Samostatnost		
	Observed	Percentiles
Zcela	15	19,5%
Částečně	29	37,7%
Nesamostatné	33	42,9%
<b>Total</b>	77	

**H4: Hlavním důvodem pro přihlášení dítěte do instituce je nástup rodiče do zaměstnání.**

Důvodů, které vedou rodiče k tomu, že své dítě přihlásí do výchovné instituce před třetím rokem věku, je hned několik. Hledala jsem hlavní důvod, který rodiče udávají. Z četností viz tabulka č. 22 vyplývá, že hlavním důvodem pro přihlášení dětí do instituce je skutečně nástup rodiče do zaměstnání. Shoda tohoto tvrzení nastala u 28 respondentů z 59. **Hypotézu H4 přijímám.** Zajímavé je, že rodiče uváděli jako další důvod hned po nástupu do zaměstnání potřebu sociálního kontaktu s ostatními dětmi.

**Tabulka č. 22: Četnost důvodů pro přihlášení dítěte do výchovné instituce**

Důvody pro přihlášení			
	Observed N	Expected N	Residual
Nástup do zaměstnání	28	14,8	13,3
Pracovní vytížení	5	14,8	-9,8
Osobní přetížení	7	14,8	-7,8
Socializace dítěte	19	14,8	4,3
<b>Total</b>	59		

**Tabulka č. 23: Výpočet Chí kvadrátu důvodů pro přihlášení dítěte do výchovné instituce**

Test Statistics	
	Důvody
Chi-Square	23,644 <sup>a</sup>
df	3
Asymp. Sig.	,000

a. 0 cells (0,0%) have expected frequencies less than 5. The minimum expected cell frequency is 14,8.

**H5: Věcná odměna dítěte je udávána jako nejúčinnější forma výchovného působení u rodičů, jejichž dítě navštěvuje instituci.**

Zajímalo mě, nakolik významnou roli ve výchově hraje věcná odměna v podobě sladkostí nebo různých dárků. Rodiče užívají různé způsoby, jak svému dítěti sdělit, že jsou s jeho chováním či jednáním spokojeni, že je dítě potěšilo, že se

mu něco povedlo. Co však vypovídají, pokud dostanou otázku týkající se neúčinnější odměny, která má dle jejich tvrzení na dítě největší vliv? Podívám-li se na tabulku četností viz tabulka č. 24, vidím, že neúčinnější formou odměny dětí se zdá být odměna slovní formou pochvaly, povzbuzení. Věcná odměna zaujímá v rámci četností druhé místo. Tudíž je druhou neúčinnější formou odměny pro děti. Třetí je odměna gesty jako úsměv, pohlazení, objetí. Podle získaných výsledku na děti nejméně účinkuje odměna v podobě společné oblíbené aktivity. **Hypotézu H5 zamítám.** Podle výpovědí rodičů dětí navštěvující instituci, je neúčinnější formou odměny dítěte pochvala slovní.

**Tabulka č. 24: Četnost neúčinnějších druhů odměňování dětí navštěvující výchovnou instituci**

Účinnost druhů odměn			
	Observed N	Expected N	Residual
Slovní	23	14,3	8,8
Gesty	14	14,3	-,3
Věcná	16	14,3	1,8
Společnou aktivitou	4	14,3	-10,3
<b>Total</b>	57		

## 8.2 Výsledky rozhovorů

Předkládám zjištění, která mi poskytla provedená analýza rozhovorů. Realizovala jsem celkem 4 polostrukturované rozhovory se 2 muži – otci dětí a 2 ženami – matkami dětí. Věk probandů byl 35 až 40 let, žijících v Moravskoslezském kraji, Středočeském kraji, Plzeňském kraji a hlavním městě Praze. Prostřednictvím rozhovorů se mi podařilo získat 3 výpovědi rodičů vychovávající své dítě pouze v rámci rodiny a 1 výpověď rodiče, který svěřuje své dítě do péče soukromých jeslí.

Cílem kvalitativních rozhovorů bylo proniknout více do hloubky tématu. Snažím se objasnit některé jevy získané z dotazníků, což by mohlo vést k lepšímu pochopení zkoumaného tématu.

## **Rozhovory byly rozčleněny podle základních okruhů:**

- ❖ Atmosféra doma, spory v rodině, jednotnost ve výchově, kdo pečuje
- ❖ Vlastní dětství, kontakt s prarodiči
- ❖ Výchova pouze v rámci rodiny nebo účast institucí, klady, zápory, důvody
- ❖ Aktivní trávení času, aktivity
- ❖ Společné rituály
- ❖ Vzdor – vztek dítěte a reakce na tuto situaci
- ❖ Samostatnost, slovní zásoba, spánek, stravování
- ❖ Odměna, trest, tělesné tresty
- ❖ Reakce na modelové příklady vyrušování a upoutávání pozornosti
- ❖ Popis povahových vlastností dítěte

Výpovědi získané prostřednictvím polostrukturovaného rozhovoru dále popisují dle výše uvedených základních kategorií.

### **1. Atmosféra doma, spory v rodině, jednotnost ve výchově, kdo pečuje**

Atmosféra, která po většinu dne v rodinách převažuje, je hodnocena kladně. Spory v rodině se vyskytnou spíše sporadicky. Pokud se spory vyskytnou, liší se nejčastějšími důvody sporů. V této otázce nedošlo ke shodě ve výpovědích. Z výpovědí vyplynulo, že **nejčastějšími důvody sporů jsou:**

- ❖ výchova
- ❖ neuznání či nedocenění ženské role
- ❖ domácnost, bydlení
- ❖ trávení volného času
- ❖ pracovní vytížení

Ve výchově dětí se rodiče cítí být s partnerem nebo partnerkou jednotní. Pouze v jednom případě jsou uváděny kulturní rozdíly, které jsou udávanou příčinou odlišnosti názorů v partnerském vztahu. Ve všech případech je uváděno, že o dítě po většinu dne pečuje matka dítěte.

## **2. Vlastní dětství, kontakt s prarodiči**

Vzpomínky na vlastní dětství se různily, ale v celkovém pohledu vyznívaly jako spíše pozitivní. Udávány byly různé spory rodičů ve výchově, špatná atmosféra v rodině v důsledku rozvodů rodičů. Pozitivní vzpomínky na toto období však u většiny dotázaných převažovaly. Rozhovor č. 2: *„Tak já jsem vyrůstala v částečně úplné a potom už od nějakých třeba 11 let v neúplné rodině, protože rodiče se rozvedli. A pokud bych mluvila pouze jakoby o přístupu rodičů ke mně, tak ten byl pozitivní. Celkově v rodině byla špatná atmosféra a kvůli tomu se rozvedli, ale jinak oba dva rodiče mě měli rádi. A myslím si, že třeba můj táta mě až rozmazloval, no. Jako nebyla tam dobrá atmosféra, jakoby rodinná, ale vztahy rodičů ke mě byly dobrý.“*

Participantů bylo ve třech případech vychovávaných spíše autoritativním otcem. Ve třech případech uvedli také spíše autoritativní matku. Ve dvou případech se jednalo o spíše autoritativní oba rodiče. Kontakt prarodičů s dětmi nebyl v žádné ze 4 dotazovaných rodin zamezen. V jednom případě se však jednalo o prarodiče žijící v zahraničí, tudíž se četnost osobních kontaktů z tohoto důvodu snižovala.

## **3. Výchova pouze v rámci rodiny nebo účast institucí, klady, zápory, důvody**

Na otázky odpovídali rodiče vychovávající své dítě pouze v rámci rodiny. Jen jeden z mužů svěřoval své dítě do péče soukromých jeslí. Ovšem ve dvou případech o umístění do jeslí rodiče dětí uvažovali, nebo aktuálně tuto možnost zvažují.

Důvodem, proč se rodiče rozhodnou nevyužít žádnou z forem péče o dítě, je přesvědčení, že jsou to právě rodiče, kteří mohou svému dítěti dát to nejlepší.

Rozhovor č. 2: *„Já si myslím, že jako rodiče je to za první moje povinnost, ale i moje právo se jako o svoje vlastní dítě starat. Já si myslím, že pokud k tomu budu*

*přistupovat nějak rozumně a zodpovědně tak svému dítěti dám to nejlepší, co to dítě může dostat.“*

Přihlášení dítěte do jeslí bylo iniciováno z důvodu nástupu matky do zaměstnání. Nevýhody svého rozhodnutí rodiče neuvádějí.

#### **Výhody výchovy pouze v rámci rodiny:**

- ❖ volnost a vlastní režim dne
- ❖ možnost kojit dítě
- ❖ jedinečnost péče a nejlepší znalost potřeb dítěte

#### **Výhody přihlášení do soukromých jeslí:**

- ❖ větší samostatnost dítěte
- ❖ jasný režim a program dne
- ❖ socializace

#### **4. Aktivní trávení času, aktivity**

Oblast trávení volného času se liší pouze udávaným počtem hodin, který s dítětem denně rodiče tráví. Jedná se o rozpětí od 6 hodin po 1 hodinu denně. Aktivity, které nejčastěji vykonávají jsou si také velmi podobné: procházky, malování, stavění kostek apod. Ráda bych zde prezentovala kontrast v udávaném počtu hodin aktivního trávení volného času společně s dítětem. Rozhovor č. 3: *„Manželka se jí opravdu věnuje. Můžu říci, že jí se věnuje nejvíc, protože je nejmladší a i těch potřeb jako osobních a na trávení času vyžaduje nejvíce. Asi to nedokážu říct jak to je denně. (Přemýšlí) Jestli, abych ji jako nekřivdil, ani to nepřeháněl ... (přemýšlí). Skutečně aktivního času může být něco mezi hodinou až dvěmi.“* A pro vystižení kontrastu uvádím ještě Rozhovor č. 1: *„No to asi záleží, protože já do toho pracuju. Takže se to snažím tak různě skloubit. Ale kolik tak asi můžeme? ... (přemýšlí, počítá nahlas) Tak dopoledne ty dvě hodiny určitě – to si hrajeme nebo jdeme na procházku, jestli se to tam počítá taky? No a odpoledne ... (přemýšlí, počítá nahlas) pak vlastně přicházejí i prarodiče, oni se mu taky vlastně věnujou, takže tam by asi ty 4 hodiny. Takže těch 6 hodin prostě intenzivně, že se mu někdo věnuje.*

*Někdo je s ním, někdo na něj mluví, nebo si s ním hraje. To si myslím, že má“.* Tyto dvě výpovědi znázorňují různou představu rodičů ohledně společného trávení volného času.

## **5. Společné rituály**

Rituály v rodinách jsou běžnou součástí rodinného života. Všichni dotazovaní uvedli, že společné rituály v rodině praktikují. Je to velmi pozitivní zjištění, že se tato důležitá součást, které jsem se věnovala také v teoretické části práce, z rodin nevytrácí. Nejčastěji se jedná o večerní rituály ukládání dětí ke spánku, čtení pohádek. Rozhovor č. 3: *„Rituály máme hlavně večer. Večerníček. Jeden rodič se dívá s nima. Nějaké seriály, čtení pohádky. Čte nejstarší mladším. Modlitba, rozloučení, ujištění, že se máme rádi. To je asi tak jediný, co by se dalo říct, že je rituál, který dodržujeme furt. Pak jsou nějaké dílčí, ale tohle držíme od narození pořád“.*

## **6. Vzдор – vztek dítěte a reakce na tuto situaci**

Vzdor či vztekání dítěte kromě jednoho rodiče zaznamenali všichni dotazovaní rodiče. Reakce rodičů na vzniklou situaci se různily. Shodně všichni dotazovaní uvedli, že je třeba o proběhlé události s dítětem hovořit. Rozhovor č. 4: *„Vždy záleží na okolnostech, ale většinou teda nic nepomůže. Ten vztek musí projít, když už nastoupil. Takže ho nechám jakoby vyvztekat. A až to přejde zkusím se zeptat, co se stalo a můžeme se spolu o tom bavit.“*

**Reakce na vzdor dítěte jsou udávány:**

- ❖ izolace dítěte
- ❖ užití hry
- ❖ převedení na humor
- ❖ vyčkávání až vztek přejde
- ❖ komunikace s dítětem, sdělení emocí



## **7. Samostatnost, slovní zásoba, spánek, stravování**

Rodiče považují své děti jako samostatné s výbornou slovní zásobou. Aktivní počet slov, které děti užívají je pro ně těžké verbalizovat.

V oblasti stravování respondenti popsali své děti jako vybíravé v jídle. Děti nejčastěji usínají ve vlastním pokojíčku nebo pokojíčku sdíleném se sourozenci a ve vlastní posteli. Pouze v jednom případě nemělo dítě vlastní postel.

Rozhovor č. 1: *„A já jsem vlastně ten zastánce, že vůbec nevdí, že to dítě nemá svůj prostor, protože jsem si vyzkoušela, že ona v určitém věku si řekla o ten svůj vlastní prostor. Chtěla nejprve svou vlastní postel, byť byla třeba v ložnici, ale měla tam svůj prostor, kde už nikdo jiný nespal a pak si i sama řekla o svůj pokoj. Takže to šlo takto přirozeně.“*

## **8. Odměna, trest, tělesné tresty**

Nejvíce preferovanou odměnou byla pochvala. Vyskytly se však všechny typy odměn. Potrestání dětí bývá také různé, nejčastěji se jednalo o zákazy, okřiknutí. Opět se vyskytly všechny typy možných trestů.

Otázka týkající se tělesných trestů v odpovědích vyznívá jako tolerovaná forma potrestání, avšak s užitím pravidel jako je mírnost a rozvaha. Rodiče uvádějí, že existují lepší způsoby řešení situace, které však dále nespecifikují.

## **9. Reakce na modelové příklady vyrušování a upoutávání pozornosti**

Oba dva tátové dětí se shodli, že vedou děti od malička k tomu, aby lidem neskákaly do řeči. Pokud se nejedná o situaci, která nutně vyžaduje zákrok rodiče např. zranění nebo nutnost dítěte na toaletu, rodiče se ve většině případů přerušit nenechají. Rozhovor č. 3: *Vedu ji k tomu, aby neskákala lidem do řeči. Pokud to není něco zásadního. Jako třeba, že ji něco bolí, nebo že se celá polila ... (přemýšlí) prostě*

*něco, co vyžaduje nějaký okamžitý zásah, tak ji vedeme k tomu už od té doby, co se učí mluvit, že ideálně by měl mluvit jeden.*

Odpovědi matek vyznívají ve smyslu vyhovění dítěti. Rozhovor č. 1: *„Snažím se vysvětlit – většinou to pochopí, ale není tak jako urputný. Třeba mě tahá, když chce něco podat, tak mu to rychle třeba podám a pak se zase zpátky věnuji té aktivitě“.*

Z rozhovoru č. 2 vyplývá podobné řešení situace: *„Většinou přeruším rozhovor, co zrovna vedu a zeptám se jí co potřebuje. Pomůžu ji, poradím a pak se zase vrátím k tomu hovoru.“*

## **10. Popis povahových vlastností dítěte**

Při popisu dítěte udávají rodiče vždy vlastnosti, které je možné zařadit do kategorie pozitivních lidských vlastností. Probandi své dítě charakterizovali jako společenské a přátelské. V této oblasti nastala shoda u všech dotazovaných.

Rozhovor č. 1: *„Klidný, veselý, (delší pauza) melancholický - občas, inteligentní (to každý rodič řekne – smích), společenský.“* Rozhovor č. 2: *„Přátelská, hodně komunikativní, optimistická, hodná (přemýšlí) jako laskavá, (delší dobu přemýšlí) energická.“* Rozhovor č. 3: *„Hodně extrovertní. Má ráda lidi kolem sebe, nestydí se, nebojí se lidí okolo. Je hravá, vyžaduje pozornost.“* Rozhovor č. 4: *„Samostatný, aktivní, přátelský, (přemýšlí), zvědavý, asi (přemýšlí) trpělivý.“*

## 9 Diskuze

Výsledky výzkumu ukazují, že rodiče uplatňují častěji liberální styl výchovy, pokud své dítě vychovávají pouze v rámci rodiny, v porovnání s rodiči dětí, které navštěvují výchovnou instituci. Přestože liberální styl výchovy převažoval také v rodinách, které svěřují své děti do institucí. V teoretické části práce jsem uvedla, že je zde celková tendence odklonu od dříve spíše autoritativního způsobu výchovy rodičů, která byla praktikována v dřívějších dobách. Důraz na poslušnost a respektování autority se zdá být na ústupu (Thorová, 2015). Souvislost by to mohlo mít také se zjištěními, která jsem získala prostřednictvím rozhovorů s rodiči. Konkrétně s tím, že současná generace rodičů se snaží o praktikování jiné výchovy než té, která byla uplatňována na nich samotných. Snaží se výchovu pojmout po svém a nepřenášet si ji od svých rodičů. V rozhovorech byla zastoupena právě autoritativní výchova, která byla na rodičích praktikována ze strany jejich vlastních rodičů. Mohl by to být jeden z možných důsledků. Dále jsem zaznamenala velkou informovanost rodičů týkající se současných trendů ve výchově a možný vliv jednak naučné literatury, ale také různých tzv. rádců pro rodiče dětí. Soudím tak z jazykového projevu respondentů jednak při rozboru rozhovorů, ale také v rámci dat získaných z dotazníků. Respondenti používali odborné názvosloví a občas jsem měla pocit, jakoby věty opisovali z knih. Přiznám se, že ve většině případů to nepůsobilo přirozeně. Spíše uměle a naučeně.

Ukázalo se, že výchovné styly rodičů nesouvisí s tím, zda-li dítě navštěvuje výchovnou instituci. Nepodařilo se mi nalézt souvislost mezi stylem výchovy rodičů a tím, zda dítě navštěvuje instituci nebo je vychováváno v rámci rodiny. Z výsledků se tedy zdá, že styl výchovy má natolik pevnou strukturu, že jej nelze ovlivnit tím, zda o dítě pečuje v rámci dne také výchovná instituce, nebo jen a pouze matka dítěte. Získané responze v 95 % případů uvádí, že o dítě pečuje po většinu dne právě matka. To se potvrzuje také v rozhovorech a uvádějí to také otcové dětí. Zjišťovala jsem odhadovaný čas, po který se rodiče dítěti aktivně věnují. Rodiče dětí dostali instrukci, aby nezapočítávali dobu na přípravu jídla, hygienu a další denní činnosti, které jsou sice pro chod domácnosti důležité, nicméně nic neříkající o aktivním čase tráveném s dítětem. Překvapivě jeden

z rodičů uvedl, že se svým dítětem tráví aktivně více než 10 hodin denně a toto dítě dochází také do některé z výchovných institucí. Zde se jednalo zřejmě buďto o nepochopení otázky nebo sehrála roli stylizace rodiče, jelikož udávaná hodnota není reálně možná. Zajímavé údaje vyvstaly také v případě rodičů, kteří vychovávají své dítě pouze v rámci rodiny a denně tráví s dítětem aktivního času méně než 3 hodiny. S ohledem zpátky na to, že v 95 % případů o dítě pečuje po většinu dne právě rodič dítěte, by mě zajímalo, co ve zbývajícím čase dělají. Nejčastěji se jednalo o hodnotu 4-5 hodin denně aktivního času věnovanému dítěti. To uváděli jak rodiče dětí navštěvující výchovné instituce, tak rodiče vychovávající dítě pouze v rámci rodiny. Samozřejmě je mi jasné, že zadaná otázka může být zavádějící ve smyslu různých představ respondentů ohledně aktivního času. Ani rozhovory v tomto smyslu neposkytly jasnější údaje.

Zcela jasně z výsledků vyplývá zjištění, že rodiče dítěte, které navštěvuje instituci, jej hodnotí jako samostatnější. Vyplývá to nejenom z otázky týkající se přímo samostatnosti a určení její míry, ale také z dalších otázek jako třeba při popisech kladů a záporů výchovy pouze v rámci rodiny nebo také výchovy s účastí výchovné instituce. Ve všech případech hraje samostatnost důležitou úlohu. Dle rodičů je samostatnost považována za jeden z hlavních přínosů výchovných institucí. V rámci výchovy pouze v rodině je naopak uváděna samostatnost jako možná nevýhoda pramenící z rozhodnutí vychovávat své dítě pouze v rámci rodiny bez účasti institucí. Rodiče zde tedy sami uvádějí, že je dítě méně samostatné, pokud nenavštěvuje žádnou z výchovných institucí. Samozřejmě je nutné zvažovat subjektivitu daných výpovědí. V případě provedených rozhovorů nacházím shodná zjištění.

Důvodů pro přihlášení dítěte do některé z výchovných institucí je hned několik. Nicméně tím hlavním důvodem pro přihlášení dítěte do instituce je nástup rodiče do zaměstnání. Myslím, že zcela správně toto tvrzení může evokovat další velké téma, které by vydalo na celou diplomovou práci a to je kariéra versus rodičovství. Kromě toho, že tento důvod respondenti uvedli v dotaznících jako nejčastější, je oblast nemožnosti zapojení se do pracovního procesu z důvodu rodičovství zmiňována také v každém z mých rozhovorů. Domnívám, se, že je to

pro mnohé rodiče opravdu velmi citlivá oblast, o které se nemusí lehce mluvit. Tato otázka je spojena s finančním zajištěním rodiny. Spojitost to má také s osobní motivací každého rodiče, sociálním tlakem, lokalitou bydliště apod. V rámci možných nevýhod spojených s výchovou pouze v rámci rodiny byl uváděn také nedostatek času pro sebe. Paradoxně i tohle může mít souvislost, jelikož při práci se člověk soustředí na jiné záležitosti a přemýšlí o jiných věcech.

Chtěla jsem vědět, nakolik je věcná odměna v podobě sladkostí nebo dárku ve výchově dětí účinná. V praxi se setkávám s rodiči, kteří mají různě po kapsách schovány bonbonky nebo nové hračky pro své děti. Slyším, jak své děti motivují ve smyslu až něco uděláš, pak ti něco přinesu. Proto jsem se rodičů ptala, která odměna je pro jejich děti nejúčinnější. Nicméně dle výpovědí v dotazníku nemůžu tuto hypotézu přijmout. Věcná odměna dítěte není udávána jako nejúčinnější forma výchovného působení u rodičů, jejichž dítě navštěvuje instituci. V tom případě to znamená, že rodiče tuto odměnu používají zřejmě ze zcela jiného důvodu. Případně sehrává roli opět zmíněná stylizace rodičů. Ono totiž přiznání toho, že nejúčinněji na dítě působí, pokud mu něco dám, je vcelku vzato smutné. Osobně je toto zjištění pro mě velmi zajímavé, jelikož nekoresponduje s tím, co běžně a denně pozoruji.

Uvědomuji si možná úskalí, která lze mému výzkumu vytknout, proto bych je na tomto místě ráda specifikovala. Již při samotném sběru dat vyplynulo na povrch, že bude můj zkoumaný vzorek nevyrovnaný. Ochota mužů – tatínků dětí byla nižší než ochota žen – maminek dětí můj dotazník vyplnit. Dostalo se mi několika zpětných reakcí od mužské části, stěžující si především na délku dotazníku. Nicméně cením si nesmírně všech odpovědí, které se mi dostaly. Ráda bych sdělila, že mi v mé práci nešlo o srovnání mužů a žen navzájem, tudíž tuto nevyrovnanost považuji za běžný jev. Nepřišlo mi ani korektní mužskou část vzorku vyloučit pouze na základě nevyrovnaného vzorku osob. Snažila jsem se alespoň v kvalitativní části práce hlouběji zpracovat výsledky rozhovorů se dvěma muži.

Při výpovědích osob docházelo přirozeně ke stylizaci výpovědí. Jevilo se to nejen při analýze dotazníků, ale také při samotných rozhovorech s rodiči. Záměrně jsem se vyhnula realizaci rozhovorů s mými klienty, což by se jevilo jako přirozenější a snadnější cesta získání velmi cenných dat. Nicméně domnívám se, že v těchto případech by docházelo ke stylizaci výpovědí ještě několikanásobně vícekrát. Opět se však domnívám, že stylizace je přirozenou součástí výzkumu a ani při využití jiné metody výzkumu např. zúčastněné pozorování v rodině bych se jí nevyhnula. Je důležité si tento fakt uvědomit především při prezentaci výsledků.

Připouštím, že v některých pasážích dochází k většímu zapojení vlastních názorů a propojení s vlastní praktickou zkušeností. Dá se říci, že jsem se snažila toto eliminovat, ne vždy se mi to však podařilo. Chtěla jsem více mířit na odborné poznatky a výzkumná zjištění, které jsem načerpala z literatury.

Troufám si říci, že jsem nasbírala velké množství dat, které by se dalo v následujících pracích více rozpracovat. Získala jsem široký záběr informací při čemž ne všechny jsem pro výzkum využila. Avšak pro mě osobně mají velmi cenný podklad pro možná budoucí bádání v této oblasti.

## 10 Závěr

Ráda bych zde shrnula důležité informace, které přinesl můj výzkum. Nepředkládám obecně platné údaje ani výsledky aplikovatelné na celou populaci. Cílem práce bylo najít a popsat nejdůležitější mezníky výchovy dětí od jednoho do tří let věku v rámci rodiny, ale také výchovy v rámci výchovných institucí pro děti tohoto věku určené. Podařilo se mi shromáždit subjektivní výpovědi rodičů, které však není vhodné generalizovat.

Cílem práce bylo najít a popsat výchovný styl, který převažuje v rodinách vychovávající své dítě svépomocí pouze v rámci rodiny, ale také výchovný styl uplatňovaný v rodinách, které výchovu svěřují také některé z výchovných institucí. Dále jsem sledovala rozdíly mezi výchovou rodičů, kteří své dítě vychovávají pouze v rámci rodiny a rodičů, jejichž dítě navštěvuje některou z výchovných institucí. Zajímalo mě, jak rodiče hodnotí své vlastní dítě. Ptala jsem se po hlavních důvodech, které vedou rodiče k tomu, že své dítě přihlásí do nějakého typu instituce, která je určená pro děti od jednoho do tří let věku. A dále na to, jaký typ odměňování dětí rodiče preferují.

Hlavními dosaženými výsledky výzkumu této práce jsou:

- ❖ Výchovné směřování rodičů k vlastním dětem má celkově liberální tendence. Ukázalo se to jednak v rámci rodin vychovávající dítě pouze v rámci rodiny, ale také u rodin, které své dítě svěřují do péče některé z výchovných institucí.
- ❖ Byla nalezena souvislost mezi výchovou v rámci rodiny a častějším uplatňováním liberálního stylu výchovy.
- ❖ Rozdíly mezi výchovou dětí pouze v rámci rodiny a výchovou dětí navštěvující výchovné instituce nebyly nijak významné. Našla jsem pouze souvislost s uplatňováním více liberálního stylu výchovného působení u dětí, které jsou vychovávány v rámci rodiny bez účasti výchovných institucí.
- ❖ Hodnocení vlastního dítěte jsou uváděny s pozitivní konotací, hojně bylo zastoupena samostatnost, tvrdohlavost.

- ❖ Rodiče hodnotí své dítě, které navštěvuje některou z výchovných institucí, jako samostatnější.
- ❖ Hlavním důvodem, proč rodiče přihlásí své dítě do některé z výchovných institucí, se ukázal být nástup matky do zaměstnání. Rodiče jako další důvod, který byl také poměrově hojně zastoupen, uvádějí potřebu sociálního kontaktu dítěte s ostatními dětmi.
- ❖ Pozitivum a přínosy rozhodnutí svěřit své dítě do některé výchovné instituce rodiče vidí především v socializaci dítěte. Kontakt dítěte se stejně starými dětmi hodnotí jako velký přínos výchovných institucí. Dalším kladným bodem byla vyšší samostatnost dětí a určitý režim a řád dne, který výchovná instituce nastavuje. Negativa rozhodnutí svěřit své dítě do péče výchovné instituce rodiče většinou nespatřují. Pokud negativum uvedou nejčastěji je to vyšší nemocnost dětí.
- ❖ Pozitivem toho, že své děti rodiče vychovávají bez účasti výchovných institucí je nejčastěji zastoupena citová vazba dítěte na matku. Možnost dítěte vyrůstat a rozvíjet se v úzkém okruhu rodiny. Rodina dle výpovědí rodičů poskytuje individuální péči, důvěrný vztah, zajišťuje více lásky a poskytuje časovou flexibilitu dětským potřebám.
- ❖ Negativem rozhodnutí vychovávat své dítě pouze v rámci rodiny je v nejvyšší míře udávána nemožnost socializace dítěte, malý nebo žádný kontakt dítěte s vrstevníky. Dále pak málo času, který mají rodiče sami pro sebe.
- ❖ Průměrný věk, ve kterém děti nastoupily do jeslí či jiného výchovného zařízení, je v mém výzkumu 25 měsíců. Nejnižší věk ve kterém děti do instituce nastoupily byl 6 měsíců, nejvyšší pak 36 měsíců. Pouze v jednom případě se tedy jednalo o nástup do instituce ve věku dítěte nižším než 12 měsíců.
- ❖ Aktivně trávený čas s dítětem udává nejvíce rodičů bez ohledu na to, zda vychovávají dítě v rámci rodiny, nebo svěřují do péče výchovné instituce v rozmezí čtyř až pěti hodin denně.



## Souhrn

Tématem magisterské diplomové práce jsou „Výchovné styly rodičů u dětí batolecího věku.“ Práce je rozčleněna do dvou částí, přičemž první část je teoretického charakteru a druhá část práce se zabývá empirickým výzkumem.

Teoretický rámec práce byl čerpán z rešerše odborné literatury vztahující se k tématu diplomové práce. Struktura teoretické části práce je členěna do čtyř základních kapitol. Obsahuje úvod do problematiky a osobní motivaci, která mě vedla ke zvolení tématu práce. Ihned po úvodní kapitole se snažím specifikovat vývojové oblasti typické pro batolecí věk. Zabývám se vývojem hrubé a jemné motoriky, kognitivním vývojem, vývojem řeči, emočním vývojem a socializací dítěte. Důležitou oblastí je období vzdoru v batolecím věku, kterému se v rámci kapitoly také věnuji. Dále popisuji typické prvky hry u dětí od jednoho do tří let věku. Vymezuji roli a funkci rodiny ve vztahu k výchově. Popisuji důležitost rodinných rituálů a také nesmírně důležité prvky výchovy, které jsem pracovně nazvala DOHODA. Zajímají mě rozdílné způsoby výchovy, role a vliv prarodičů. Vedle rodiny vymezuji také formy institucionalizované výchovy, která je pro děti od jednoho do tří let věku dostupná. Provedla jsem krátkou sondu do historie institucionalizované výchovy a připojila několik aktuálních výzkumů. Závěrečná kapitola popisuje a vymezuje styly výchovy, jejich teoretický rámec a zabývá se také vybranými teoriemi.

Druhá část práce je věnována empirickému výzkumu. Členěna je do čtyř kapitol. V první kapitole empirické části práce definuji výzkumný problém, cíle, výzkumné otázky a hypotézy. Dále popisuji zvolený metodologický rámec, typ výzkumu, popisuji také zkoumaný soubor a v neposlední řadě také metodologii získávání a zpracování dat. Závěr patří prezentaci výsledků mého zkoumání.

Výzkumu se účastnilo celkem 140 osob, z čehož bylo 24 otců a 116 matek. Zvolila jsem smíšený design výzkumu s použitím dotazníkového šetření a dále jsem se pro hlubší pochopení daného tématu rozhodla pro využití rozhovorů.

Dotazník vyplnilo celkem 136 osob z toho 22 otců a 114 matek. Kvalitativní rozhovory jsem uskutečnila se 4 osobami - z toho byli 2 otcové a 2 matky.

Výsledky práce přinesly zjištění, že mezi výchovou dětí pouze v rámci rodiny a výchovou s využitím výchovných institucí jsou rozdíly především v liberálnějším přístupu rodičů vychovávající své děti v rámci rodiny bez přítomnosti výchovných institucí. Práce reflektuje celkový posun výchovného působení rodičů bez ohledu na to, zda rodiče vychovávají své dítě s účastí nebo neúčastí výchovných institucí k liberálnějšímu poli působení. Samostatnost dětí, které navštěvují některou z výchovných institucí, hodnotí rodiče dětí výrazně pozitivně. Ze zjištění vyplývá, že rodiče hodnotí své děti jako samostatnější v případech, kdy děti navštěvují některou z výchovných institucí. Hlavní důvod pro přihlášení dětí do instituce je udávaný nástup rodiče do zaměstnání. Rodiče reflektují také potřebu sociálního kontaktu vlastního dítěte s vrstevníky. Nejúčinnější formou odměny dětí se zdá být odměna formou slovní pochvaly, povzbuzení, dále pak je to odměna věcná. Podle získaných výsledků na děti nejméně účinkuje odměna v podobě společné oblíbené aktivity.

Výzkumná práce obsahuje velké množství sesbíraných dat, které by bylo vhodné využít pro další bádání podobně tematicky zaměřeného výzkumného bádání. Velkým přínosem by byla realizace longitudinálního výzkumu, který by mohl přinést velmi zajímavé poznatky a obohatit tak tuto oblast výzkumu o další zjištění.

## Seznam použité literatury

- Bowlby, J. (2010). *Vazba: Teorie kvality raných vztahů mezi matkou a dítětem*. Praha: Portál.
- Čačka, O. (1997). *Psychologie dítěte*. Tišnov: SURSUM.
- Čáp, J., & Mareš, J. (2001). *Psychologie pro učitele*. Praha: Portál.
- Čáp, J. (1996). *Rozvíjení osobnosti a způsob výchovy*. Praha: ISV.
- Doherty, W. (2000). *Kdo koho vychovává?* Praha: Návrat domů.
- Hašková, H., Saxonberg, S., & Mudrák, J. (2012). *Péče o nejmenší: boření mýtů*. Praha: SLON.
- Havlík, R., & Koťa, J. (2007). *Sociologie výchovy a školy*. Praha: Portál.
- Chráska, M. (2007). *Metody pedagogického výzkumu. Základy kvantitativního výzkumu*. Praha: Grada.
- Kolář, Z., Raudenská, V., Rymešová, J., Šikulová, R., & Vališová, A. (2012). *Výkladový slovník z pedagogiky*. Praha: Grada.
- Langmeier, J., & Krejčířová, D. (2007). *Vývojová psychologie*. Praha: Grada.
- Matějček, Z. (1997). *Škola rodičů*. Praha: Maxdorf.
- Matějček, Z. (2005). *Prvních 6 let ve vývoji a výchově dítěte: normy vývoje a vývojové milníky z pohledu psychologa: základní duševní potřeby dítěte: dítě a lidský svět*. Praha: Grada.
- Matějček, Z. (2008). *Co děti nejvíce potřebují*. Praha: Portál.
- Matoušek, O. (1993). *Rodina jako instituce a vztahová síť*. Praha: SLON.
- Možný, I. (1999). *Sociologie rodiny*. Praha: SLON.
- Nosál, I. (2004). *Obrazy dětství v dnešní české společnosti: studie ze sociologie dětství*. Brno: Barrister & Principal.
- Piaget, J. (2007). *Psychologie dítěte*. Praha: Portál.
- Průcha, J. (2009). *Pedagogická encyklopedie*. Praha: Portál.
- Průcha, J., Walterová, E., & Mareš, J. (2009). *Pedagogický slovník*. Praha: Portál.
- Punch, K. F. (2006). *Úspěšný návrh výzkumu*. Praha: Portál.
- Punch, K. F. (2008). *Základy kvantitativního šetření*. Praha: Portál.

- Rýdl, K., & Šmelová, E. (2012) *Vývoj institucí pro předškolní výchovu (1869-2011)*. Olomouc: Univerzita Palackého v Olomouci.
- Singley, F. (1999). *Sociologie současné rodiny*. Praha: Portál.
- Sobotková, I. (2007). *Psychologie rodiny*. Praha: Portál.
- Šulová, L. (2010). *Raný psychický vývoj dítěte*. Praha: Karolinum.
- Thorová, K. (2015). *Vývojová psychologie: proměny lidské psychiky od početí po smrt*. Praha: Portál.
- Rogge, J. U. (2010). *Výchova dětí krok za krokem*. Praha: Portál.
- Rogge, J. U. (2010). *Rodiče určují hranice*. Praha: Portál.
- Vágnerová, M. (2012). *Vývojová psychologie: dětství a dospívání*. Praha: Karolinum.
- Vavrda, V. (2005). *Otázky soudobé psychoanalýzy: tradice a současnost*. Praha: NLN
- Vybíral, Z. (2009). *Psychologie komunikace*. Praha: Portál.

## Články:

- Berthotyová, J. (2009). Vliv volnosti ve výchově na psychickou odolnost předškolních dětí. *E-psychologie* [online]. 3(3), 16-33 [cit. 2016-02-03]. Dostupné z <http://www.e-psycholog.eu/pdf/berthotyova.pdf>.
- Bílá, K. (2013). *Na státní jesle zapomeňte. O děti do tří let se budou starat jen soukromí zřizovatelé nebo obce*. [cit. 2016-02-01]. Dostupné z: [http://www.rozhlas.cz/zpravy/politika/\\_zprava/1202786](http://www.rozhlas.cz/zpravy/politika/_zprava/1202786).
- Borge, A. I. H., Rutter M., Côté, S., & Tremblay R. E. (2004). Early Childcare and Physical Aggression: Differentiating Social Selection and Social Causation. *Journal of Child Psychology and Psychiatry* 45(2), 367–376.
- Černý, J. V Čechách vařečka, v Británii kartáč. *Děti a my: Měsíčník pro rodiče, pedagogy a pracovníky pomáhajících profesí*. Praha: Portál, 2011, 2(20), 14-15.
- Gillernová, I. Způsob výchovy v současné české rodině z pohledu dospívajících chlapců a dívek. In Heller, D., Procházková, J., Sobotková, I. (ed.). *Psychologické dny 2004: Svět žen a svět mužů: polarita a vzájemné obohacování: sborník příspěvků z konference Psychologické dny*. Olomouc:

Universita Palackého v Olomouci, 2005.

- Gjuričová, Š. O rituálech a vánočních zázracích. *Psychologie dnes*. Praha: Portál, 2001, 7(12), 20-21.
- Kropáčková, J. (2015). Specifika práce s dvouletými dětmi v mateřské škole - 2. díl. *RVP: metodický portál inspirace a zkušenosti učitelů* [online]. [cit. 2016-02-14].  
Dostupné z: <http://clanky.rvp.cz/clanek/c/P/20401/specifika-prace-s-dvouletymi-detmi-v-materske-skole-2.-dil.html/>
- Laible D. J., & Thompson R. A. (2002). Mother–Child Conflict in the Toddler Years: Lessons in Emotion, Morality, and Relationships. *Child Development* 73(4), 1187–1203.
- Owen, M. T. (2011). Child Care and the Development of Young Children (0–2). *Child-encyclopedia* [online]. 1-6 [cit. 2016-01-15]. Dostupné z: <http://www.child-encyclopedia.com/child-care-early-childhood-education-and-care/according-experts/child-care-and-development-young>.
- Vlčková, K. (2011). Smíšený výzkum: Jedná se o nové a závažné téma? In Janík, T., Knecht, P., & Šebestová, S. Smíšený design v pedagogickém výzkumu: *Sborník příspěvků z 19. výročí konference České asociace pedagogického výzkumu*. Brno: Masarykova univerzita. 1-6. Dostupné z: <http://www.ped.muni.cz/capv2011/sbornikprispevku/vlckova.pdf>.

### **Webové portály:**

- [www.nejskolky.cz](http://www.nejskolky.cz)
- [www.mzcr.cz](http://www.mzcr.cz)
- [www.rozhlas.cz](http://www.rozhlas.cz)
- [www.msmt.cz](http://www.msmt.cz)

### **Zákony:**

- Zákon č. 372/2011 Sb., *Zákon o zdravotních službách a podmínkách jejich poskytování (zákon o zdravotních službách)*
- Zákon č. 455/1991 Sb., *Zákon o živnostenském podnikání (živnostenský zákon)*
- Zákon č. 561/2004 Sb., *Zákon o předškolním, základním středním, vyšším odborném a jiném vzdělávání (školský zákon)*

## Příloha č. 1:

### Zadání magisterské diplomové práce

Univerzita Palackého v Olomouci  
Filozofická fakulta  
akademický rok 2013/2014

Studijní program: Psychologie  
Forma: Kombinovaná  
Obor/komb.: Psychologie (PSYN)

#### Podklad pro zadání DIPLOMOVÉ práce studenta

PŘEDKLÁDÁ:	ADRESA	OSOBNÍ ČÍSLO
Bc. BARTOŠOVÁ Magda	K Vodojemu 700, Nivnice	F130835

#### TÉMA ČESKY:

Výchovné styly rodičů u dětí batolecího věku

#### TÉMA ANGLICKY:

Educational styles of parents with toddler children

#### VEDOUcí PRÁCE:

Mgr. Šárka Moštková - PCH

#### ZÁSADY PRO VYPRACOVÁNÍ:

V teoretické části se zaměřím na specifika vývojového období batolecího věku. Popíšu možnosti institucionální výchovy. Teoretický pohled zaměřím také na rodinu a vyberu několik teorií výchovy. Cílovou skupinu tvoří rodiče, kteří vychovávají dítě ve věku 1 až 3 roky. Věk rodičů by měl být 25 až 40 let. Výzkumný vzorek bude tvořit minimálně 100 osob. Práce si klade za cíl nahlédnout do současné rodiny vychovávající dítě v batolecím věku a popsat specifické kategorie výchovných stylů uplatňovaných rodiči. Práce se dále zaměří na srovnání dvou skupin a to na výchovu rodičů, jejichž děti pobývají v institucích a rodičů majících a vychovávajících děti doma (v rámci rodiny). Pro sběr dat použiji jednak dotazník, ale také individuální rozhovory. Práce bude kombinací kvalitativní i kvantitativní metodologie čili smíšený design výzkumu.

#### SEZNAM DOPORUČENÉ LITERATURY:

- Bowlby, J. (2010) Vazba: Teorie kvality raných vztahů mezi matkou a dítětem. Praha: Portál.
- Doherty, W. (2000) Kdo koho vychovává? Praha: Návrat domů.
- Čáp, J. (1996) Rozvíjení osobnosti a způsob výchovy. Praha: ISV.
- Čáp, J., & Mareš, J. (2001) Psychologie pro učitele. Praha: Portál.
- Langmeier, J., & Krejčířová, D. (2007) Vývojová psychologie. Praha: Grada.
- Langmeier, J., & Matějček, Z. (1968) Psychická deprivace v dětství. Praha: Státní zdravotnické nakladatelství.
- Matějček, Z. (2000) Co, kdy a jak ve výchově dětí. Praha: Portál.
- Matějček, Z. (1986) Rodiče a děti. Praha: Avicenum.
- Maříková, H. (2000) Proměny současné české rodiny. Praha: SLON.
- Matoušek, O. (1993) Rodina jako instituce a vztahová síť. Praha: SLON.
- Pelikán, J. (1995) Výchova jako teoretický problém. Ostrava: Amosium servis.
- Říčan, P., & Krejčířová, D. (2006) Dětská klinická psychologie. Praha: Grada.
- Sobotková, I. (2012) Psychologie rodiny. Praha: Portál.
- Šulová, L. (2010) Raný psychický vývoj dítěte. Praha: Karolinum.

Podpis studenta:

*Bartošová Magda*

Datum: *25.11.2015*

Podpis vedoucího práce:

*Muž*

Datum: *25.11.2015*

## **Příloha č. 2:**

### **Abstrakt magisterské diplomové práce v českém jazyce**

#### **ABSTRAKT DIPLOMOVÉ PRÁCE**

**Název práce:** Výchovné styly rodičů u dětí batolecího věku

**Autor práce:** Magda Bartošová

**Vedoucí práce:** PhDr. Šárka Moštková

**Počet stran a znaků:** 84; 138808

**Počet příloh:** 5

**Počet titulů použité literatury:** 48

#### **Abstrakt:**

Diplomová práce se zabývá výchovnými styly rodičů u dětí batolecího věku. Přínos práce spatřuji v aktualizaci tématu, které tu sice bylo již historicky zakotveno, nicméně vzhledem ke specifikaci daného vývojového období zatím nedostatečně pochopeno. Spousta rodičů hledá řešení, co je pro jejich dítě nejlepší volbou. Tlak zaměstnavatele na návrat rodičů do zaměstnání bývá popisován jako jeden z motivů, proč své dítě svěřují do péče institucím pro tyto děti určené, případně proč povolají chůvu. V minulosti byly jesle rušeny, nyní je společnost v situaci, kdy je znovu potřeba jeslí.

V empirické části práce jsem zvolila smíšený design výzkumu. Prostřednictvím dotazníku se mi podařilo získat výzkumná data od 136 respondentů. Pro hlubší pochopení zkoumané oblasti jsem realizovala také polostrukturovaný rozhovor se 4 probandy.

Výsledky výzkumu ukázaly, že výchovné směřování rodičů k vlastním dětem má celkově liberální tendence. Ukázalo se to jednak v rámci rodin vychovávající dítě pouze v rámci rodiny, ale také u rodin, které své dítě svěřují do péče některé z výchovných institucí.

**Klíčová slova:** batole, výchovné styly, rodina, výchovné instituce

## **Příloha č. 3:**

### **Abstrakt magisterské diplomové práce v anglickém jazyce**

#### **ABSTRACT OF THESIS**

**Title:** Educational styles of parents with toddler children

**Author:** Magda Bartošová

**Supervisor:** PhDr. Šárka Moštková

**Number of pages and characters:** 84; 138808

**Number of appendices:** 5

**Number of references:** 48

#### **Abstract:**

In my thesis I deal with various parenting styles that parents use in raising toddlers. I am convinced that the main value of my work resides in the topicality of the issue, which has been in existence since ages, nevertheless, it has not been understood sufficiently due to the specification of the stage of child development concerned. Many parents wonder about what is the best option for their children. Feeling under pressure from employers to return to work after maternity leave is one of the common reasons why parents entrust children to day nurseries, or possibly look for nannies. Many nurseries were closed down in the past, however, the contemporary society needs them again.

The research I chose combines two approaches. I managed to collect data from 136 respondents who filled in my questionnaires. For a deeper insight into the researched topic I also made semi-structured interviews with four participants.

The results of the research shows that in general parenting styles tend to be liberal with both parents bringing up their children only within their families as well as parents who entrust children to educational institutions.

**Key words:** toddler, parenting style, family, educational institutions



## Příloha č. 4: Dotazník

### Výchovné styly rodičů u dětí batolecího věku

## Příloha: dotazník

### Výchovné styly rodičů u dětí batolecího věku

Vážená paní, vážený pane

pokud je Vám mezi 25 až 40 lety a jste maminkou či tatínkem dítěte od 1 do 3 let, chtěla bych Vás požádat o spolupráci v rámci mé diplomové práce.

Při práci na téma: *Výchovné styly rodičů u dětí batolecího věku*. Mou snahou je zjistit, liší-li se výchovné styly rodičů, kteří vychovávají své dítě pouze v rámci rodiny a rodičů, kteří své dítě svěřili i do péče zařízení pro děti tohoto věku určené.

Chtěla bych Vás touto cestou požádat o vyplnění dotazníku, které by nemělo zabrat více než 20 minut. Chtěla bych Vás ubezpečit, že dotazník je striktně anonymní a veškeré informace, které v dotazníku poskytnete, budou použity pouze pro statistickou analýzu v rámci mé diplomové práce.

V dotazníku neexistují správné ani špatné odpovědi. Prosím, odpovídejte podle skutečnosti. Nebojte se doplnit vlastní odpověď v případě, že žádná z nabízených není pro Vás přijatelná.

Za spolupráci a Váš čas, který vyplnění dotazníku věnujete, upřímně děkuji.

*Bartošová Magda*

*magda-bartosova@seznam.cz*

*Studentka Univerzity Palackého v Olomouci*

#### 1. Jste:

- Otec
- Matka

#### 2. Je Vám:

- 25 až 30 let
- 31 až 35 let
- 36 až 40 let

#### 3. Žijete v kraji:

- Hlavní město Praha
- Středočeský kraj
- Jihočeský kraj
- Plzeňský kraj
- Karlovarský kraj
- Ústecký kraj
- Liberecký kraj
- Královéhradecký kraj
- Pardubický kraj
- Kraj Vysočina
- Jihomoravský kraj
- Olomoucký kraj
- Zlínský kraj
- Moravskoslezský kraj
-

4. Vaše nejvyšší dosažené vzdělání je:

- Základní
- Středoškolské bez maturity
- Středoškolské s maturitou
- Vysokoškolské

5. Rodinný stav:

- svobodná/svobodný
- vdaná/ženatý
- rozvedená/rozvedený
- vdova/vdovec

6. Vaše rodina je:

- Úplná (rodiče žijí spolu s dítětem)
- Neúplná (jeden z rodičů trvale chybí)
- Jiná forma (prosím uveďte)

7. Počet dětí vlastních (biologických):

- 1
- 2
- 3
- Více (prosím uveďte kolik)

8. Věk dětí vlastních (biologických):

Nápověda k otázce: (Uveďte prosím s přesností na měsíce např. 1 rok a 5 měsíců)

9. Počet dětí nevlastních (nebiologických):

- Žádné
- 1
- 2
- Více (prosím uveďte kolik)

## 10. Věk dětí nevlastních (nebiologických):

Nápověda k otázce: (Uvedte prosím s přesností na měsíce např. 1 rok a 5 měsíců)

## 11. Ve Vaší rodině převládá po většinu dne atmosféra:

- Přátelská, klidná, veselá
- Stresující, neklidná, napjatá
- Hektická, bez řádu
- Hektická, se řádem
- Jiná (prosím uveďte)

## 12. Jak často dochází ke sporům a hádkám ve Vaší rodině?

- Spory máme denně
- Občas se vyskytnou, nevíme co s nimi
- Občas se vyskytnou, poradíme si
- Ke sporům nedochází, jsme schopni se na řešení dohodnout
- Jiná (prosím uveďte)

## 13. Pokud se spory vyskytují, NEJČASTĚJI se týkají:

- Finanční situace
- Výchovy a péče o děti
- Osobních starostí
- Jiný důvod (prosím uveďte)

## 14. S partnerem/partnerkou máte na výchovu dětí názor:

- Stejný
- Opačný
- Podobný
- Jiný (prosím uveďte)

## 15. Kdybyste měl(a) hodnotit své dětství, jaké bylo?

- Rozhodně šťastné
- Převážně šťastné
- Tak středně (ani moc šťastné, ani moc nešťastné)
- Spíše nešťastné (nepříjemné zážitky převládají)
- Rozhodně nešťastné (raději nevzpomínat)

16. Charakter výchovy uplatňované Vašimi rodiči byl spíše:

- Mírná
- Přísná
- Spravedlivě přiměřená
- Každý z rodičů měl jiný výchovný styl (uveďte prosím jaký)

17. Mají děti možnost se stýkat s Vašimi rodiči?

Nápověda k otázce: *(Případně s rodiči partnera/partnerky)?*

- Ano
- Ne

18. Jak často?

- Denně
- 1x Týdně
- 1x Měsíčně
- 1x Ročně

19. Uveďte prosím co je HLAVNÍM důvodem, proč se stýkat nemohou?

20. Navštěvuje (nebo navštěvovalo) Vaše dítě jesle či jiné zařízení poskytující péči o dítě?

Nápověda k otázce: *(Jedná se o dítě ve věku 1-3 roky a je v tomto zařízení bez přítomnosti rodiče)*

- Ano
- Ne

21. Jaký typ zařízení Vaše dítě navštěvuje?

Nápověda k otázce: *Prosím odpovězte za dítě ve věku 1-3 roky staré.*

- Jesle státní
- Jesle soukromé
- Dětské centrum
- Soukromá školka
- Jiný (prosím uveďte)

22. Jak staré bylo dítě v době nástupu do tohoto zařízení?

Nápověda k otázce: (Prosím s přesností na měsíce např. 1 rok a 5 měsíců)

23. Jaká je týdenní frekvence docházky dítěte do zařízení?

- Méně než 3 dny v týdnu
- Více než 3 dny v týdnu

24. Co Vás především vedlo k přihlášení dítěte do tohoto zařízení?

- Nástup do zaměstnání
- Pracovní vytížení
- Osobní přetížení
- Potřeba sociálního kontaktu dítěte s vrstevníky
- Příprava na mateřskou školu
- Jiný důvod (prosím uveďte)

25. Vypište prosím přínosy tohoto zařízení pro Vaše dítě:

26. Vypište prosím negativa tohoto zařízení pro Vaše dítě:

27. Dítě do zařízení dochází/odchází NEJČASTĚJI v doprovodu:

- Matky
- Otce
- Obou (matky i otce zároveň)
- Jiné osoby (prosím uveďte)

### 28. Máte s dítětem nějaký společný rituál?

Nápověda k otázce: *(Činnost, kterou byste před odchodem do zařízení nebo po vyzvednutí ze zařízení s dítětem prováděli)*

- Ano, máme společné rituály
- Ne, nic takového neděláme

### 29. Popište prosím stručně Váš společný rituál.

### 30. Když dítě vyzvednu ptám se jej NEJČASTĚJI na:

### 31. O dítě po většinu dne pečuje:

- Matka
- Otec
- Prarodiče dítěte
- Chůva
- Jiná osoba (prosím uveďte)

### 32. Proč jste se rozhodl(a) vychovávat své dítě pouze v rámci rodiny bez účasti dalších institucí?

### 33. Zvažoval(a) jste někdy možnost přihlášení dítěte do jeslí?

- Ano, tuto možnost připouštím
- Ano, ale velmi rychle jsem tuto možnost zamítl(a)
- Ne, tuto možnost jsem zatím nezvažoval(a)
- Ne, tato možnost je vyloučena
- Jiná (prosím uveďte)

34. Vypište prosím VÝHODY toho, že své dítě vychováváte pouze v rámci rodiny

35. Vypište prosím NEVÝHODY toho, že své dítě vychováváte pouze v rámci rodiny

36. Kolik hodin denně s dítětem aktivně trávíte?

Nápověda k otázce: *(Prosím nepočítejte čas týkající se péče o dítě jako je stravování, hygiena, spánek apod.)*

- Méně než 3 hodiny denně
- 4 až 5 hodin denně
- 6 až 10 hodin denně
- Více než 10 hodin denně

37. Co společně NEJČASTĚJI děláte?

- Hrajeme si společně (s hračkami, předměty)
- Kreativně tvoříme (malujeme, vytváříme různé výrobky)
- Zpíváme, tancujeme
- Sportujeme (plaveme, jezdíme na kolech, chodíme na procházky)
- Jiné (prosím uveďte)

38. Zažil(a) jste situaci, ve které se Vaše dítě vztekalo - vzdorovalo?

- Ano
- Ne

39. Jak na takovou situaci obvykle reagujete?

40. Do jaké míry je Vaše dítě samostatné při běžných denních činnostech?

- Většinu činností vykonává bez mé pomoci (dokáže se najíst, umýt si ruce, vysleče/oblékne si část oblečení ... )
- Činnosti vykonává sám(a), ale musím mu pomáhat
- Většinu činností vykonává pouze s mojí pomocí

41. Kolik slov Vaše dítě zná a používá?

- Mé dítě zatím nemluví
- Zná a používá do 30 slov
- Zná a používá asi 50 slov
- Zná a používá asi 100 slov
- Zná a používá více než 100 slov

42. U Vašeho dítěte převládá po většinu dne nálada

- Stálá s převahou radosti, veselosti, aktivity
- Stálá s převahou mrzutosti
- Nestálá, časté střídání radosti a smutku
- Jiná (prosím uveďte)

43. V oblasti jídla je Vaše dítě

- Naprosto bez problému vždy sní, co mu přichystám
- Musím mít v zásobě vždy více variant pokrmů
- Buď jí nebo ne, více variant pokrmů nenabízím
- Problematické, většinou nechce jíst nic

44. Představte si situaci společného rodinného oběda. Vaše dítě neustále vyrušuje, nedokáže vydržet sedět u stolu, vyžaduje pozornost okolí. Jíst odmítá. Jak se v takové situaci pravděpodobně zachováte?

- Vstanu od stolu, snažím se dítěti vyhovět jinou činností, jdeme si např. hrát
- Nabídnu dítěti jiné jídlo, které mám pro tento případ připraveno
- Dítě okřiknu či napomenu, ale nevím si rady, jak dále postupovat
- Snažím si dítěte nevšímát
- Jiné (prosím uveďte)

45. Dítě pravidelně usíná:

- U sebe v postýlce
- V posteli rodičů
- V náručí
- Tam, kde se podaří
- Jinde (prosím uveďte kde)



## 46. Jakou podobu má NEJČASTĚJI odměna dítěte?

- Slovní (pochvala, povzbuzení)
- Gesty (úsměv, pohlázení, objetí)
- Věcnou (dárečky, sladkosti)
- Společná oblíbená aktivita
- Jiná (prosím uveďte)

## 47. Nejúčinněji na Vaše dítě působí odměna:

Nápověda k otázce: *(Nejvíce podporující a upevňující žádoucí chování)*

- Pochvalou, povzbuzením
- Úsměvem, pohlázením, objetím
- Hračkou, sladkostí
- Společnou oblíbenou aktivitou
- Jiná (prosím uveďte)

## 48. Přestavte si situaci, že komunikujete s jinou osobou. Vaše dítě Vám však vstupuje do řeči, tahá Vás za ruku či jiným způsobem vyžaduje pozornost. S největší pravděpodobností:

- Dítěti vyhovím, hovor s osobou přeruším a dále komunikuji s dítětem
- Dítě se snažím ignorovat a dále komunikuji s osobou
- Zvládám komunikovat jednak s danou osobou, ale také dítětem
- Dítě okřiknu či napomenu, ale nevím si rady, jak dále postupovat
- Jiná (prosím uveďte)

## 49. Jakou formu potrestání dítěte NEJČASTĚJI volíte?

- Pokárání, okřiknutí
- Gesty (zamračení, pohrození)
- Zamezení činnosti (přeruším či zamezím jeho dané činnosti)
- Omezení kontaktu (nekomunikuji, nevšímám si dítěte, jsem pro něj nedostupný(á))
- Plácnutí přes ruku, zadek
- Jiná (prosím uveďte)

## 50. Jaký je Váš názor na tělesný trest?

- Pro výchovu je nezbytný
- Je přípustný, ale jen do určité míry
- Ve výchově je zcela nepřipustný
- Jiná (prosím uveďte)

51. Objevují se u Vašeho dítěte časté záchvaty vzteku?

- Ano
- Ne

52. Jak často do týdne se vztek u dítěte objeví?

- Několikrát denně
- 4x až 5x týdně
- 3x týdně
- 1x týdně

53. Napiště prosím 3 povahové vlastnosti Vašeho dítěte, které jej nejvíce charakterizují:

Nápověda k otázce: *(Např. tvrdohlavý, kamarádský, citlivý)*

## **Příloha č. 5: Rozhovory**

### **Rozhovor č.1**

žena, 35 let, Moravskoslezský kraj, vysokoškolské vzdělání, svobodná, neúplná rodina, dvě děti: 7 let holčička a 18 měsíců chlapeček, délka rozhovoru: 41 minut

***Jak byste charakterizovala atmosféru ve vaší rodině, která převažuje po většinu času?***

No tak klidnou, podle mě harmonickou (přemýšlí ...) No asi tak.

***Jak často dochází ve vaší rodině ke sporům, hádkám?***

Spory mezi mnou a dětmi nejsou. Vzhledem k tomu, že jsme se před půl rokem rozešli s přítelem, ... (přemýšlí) díky těmto sporům ... Takže momentálně už žádné spory nemáme. Tímto jsme to vyřešili.

***Pokud se spory vyskytnou, čeho nejčastěji se týkají?***

Samozřejmě občas se jednalo o výchovné spory, ale to bylo minimální. Spíš o co tam šlo? ... (Přemýšlí.) Jaké spory jsme měly? (Klade si otázku.) Jak bych to charakterizovala? (Přemýšlí nahlas.) No šlo vlastně o to, že jakoby ta žena nemá čas na sebe, kdežto ten muž prostě je víc sobecký a takový jako unavený. Když je unavený tak si jde lehnout, kdežto žena musí zvládat všechnu práci, domácnost, děti a ještě nemůže být nevrlá. Když je nevrlá tak to nezvládá.

***Myslíte, že jste spolu s partnerem při výchově dětí jednotní?***

Vzhledem k tomu, že každý pocházíme z jiné kultury a jiné rodiny, tak já jsem třeba viděla některé zásadní problémy, které mě taky vedly k tomu rozchodu.

***Co třeba?***

Třeba pití alkoholu a tady tyhle věci. Více se tam žije oslavama. V té manželově rodině šlo prostě o to, že tam byl někdo opilý a jim to přijde přirozené být opilý před dětma, kdežto mě to třeba vadilo. Takže takové spíše jako výchovné spory. Ale jsou to zásadní věci.

***Pokud byste měla hodnotit výchovu vašich rodičů, jak jste ji prožívala?***

Snažím se dělat věci jinak. Asi tak.

***Úplně jinak?***

Určitě si nesu vzorce chování - některé nevědomé odpovědi třeba praktikuju. Ale pokud si je uvědomuju, tak se je snažím některé věci měnit a přistupovat k těm dětem jiným způsobem.

***A jakou praktikovali výchovu?***

Ze strany otce byla spíš taková jako autoritativní výchova. A ze strany matky ... (dlouze přemýšlí) ... jako mírnější, ale spíš taková jako, že tam byl řád. Prostě takto se věci dělají a ne jinak. Není to takové liberální jako to mám já ke svým dětem. Já mám ke svým dětem liberálnější výchovu. Vědomě liberálnější (klade důraz).

***Stýkají se vaše děti s prarodiči?***

Ano, ano, my vlastně s nimi žijeme teď. Takže denně.

***A s rodiči od tatínka dětí?***

Před tím jsme zase žili v domě těch druhých prarodičů. Máme s nimi teď kontakty přes internet, ale myslím si, že docela jako v pořádku.

***Navštěvuje vaše dítě jesle či jiné zařízení poskytující péči o dítě?***

Zatím ne, ale už o tom uvažuju. Spíš jsou to moje potřeby nějaké pracovní a studijní, možná kdybych jako nemusela, tak bych možná o tom ani nepřemýšlela, protože si myslím, že je to docela brzo. První dcera šla do školky až jí byly 3 roky a myslím si, že takhle to bylo úplně v pořádku. No a vlastně uvažuju prostě třeba jednou týdně na 4 hodiny, že by se někde začal socializovat. Si zvykat taky na jiné lidi. Jsem takový rodič, docela jsem o tom přemýšlela hodně, čtu si o tom i nějaké rady psychologů a já jsem zastáncem toho, že ... nebo mám i takovou zkušenost s prvním dítětem, že, myslím si, že to dítě zhruba to těch tří let záleží jak kdo jako, jak rychle se dítě vyvíjí, že by měl být u rodičů, aby se psychicky vyvinul dobře, ale nemám nic proti tomu, když vlastně občas někde to dítě je.

### ***Kdo pečuje po většinu dne o dítěte?***

Já

### ***Jaké spatřujete výhody výchovy dítěte pouze v rámci rodiny?***

Řád, že vím, co potřebuje. Den máme jako určitou rutinu. Ne jako úplně striktně, ale může jít spát kdy chce - a já to vidím, poznám to na něm. Kdežto kdyby byl v nějakém zařízení, tak by to asi takto úplně nešlo. Tam by se musel přizpůsobit jejich řádu. A já si myslím, že dítě v tomto věku, že je to na něj brzo. Má sám ty svoje potřeby, které si myslím, že je dobré i pro něj, vlastně že on se začíná vnímat, aby sám objevil to, co je pro něho nejlepší možné. I co se týče třeba spánku - on chodí spát 2x denně. Ještě vlastně i kojím, což je další výhoda, že kdyby byl v nějakém zařízení, tak samozřejmě už to není úplně potřeba. Myslím si že tím, že nemáme žádný problém, že není závislý na tom kojení a hezky jí i jiná jídla, tak mi přijde dobré, jako vlastně další výhoda, že ho můžu ještě pořádkojit. Matky, které nemůžou pečovat o to dítě, tak to jde ruku v ruce tohle všechno. A to kojení není jenom o tom, že bude mít dobrou imunitu nebo nebude mít nějaké alergie nebo tady tyhle věci, ale vlastně i nějaká jako psychická vazby na matku. Vidím to i u prvního dítěte, které bylo taky docela dlouho kojené a bylo vlastně dlouho se mnou. A myslím si že ... (nedokončí větu.) Já jsem třeba byla dítě, které chodilo do jeslí. Myslím, že od dvou let, nebo tak nějak a nebyla jsem kojená a vidím jako ty vazby a fyzický kontakt mezi rodičema se mnou. Je to úplně jiné. Já s nimi a ten, který mám se svými dětmi.

### ***Máte na jesle nějakou vzpomínku?***

Z jeslí si toho moc nevybavuju. Mám jen momenty. Třeba si pamatuju postýlku. Víím, že jsem měla nějakou značku - švestku, nebo takové jako záblesky spíš. Ale pamatuju si třeba, že jsem byla v těch dvou letech, že jsem tam utrhla poutko z nějakého klauna, který tam visel a byla jsem na hanbě. Ve dvou letech mi přijde docela brzo dávat dítě někam do kouta a z toho mám podle mě takové nějaké ... (přemýšlí) ne trauma (přemýšlí) nic si z toho nepamatuju, jen tento zážitek, který byl prostě asi klíčový -tím, že si ho pamatuju. Takže negativní v podstatě, že. Ale jinak si nic moc jako takhle nevybavuju.

***Kolik hodin denně s dítětem aktivně trávíte? Nepočítejte tam prosím čas na přípravu jídla, koupání apod.***

No to asi záleží, protože já do toho pracuju. Takže se to snažím tak různě skloubit. Ale kolik tak asi můžeme? ... (přemýšlí, počítá nahlas) Tak dopoledne ty dvě hodiny určitě – to si hrajeme nebo jdeme na procházku, jestli se to tam počítá taky?

***Určitě se to tam počítá.***

No a odpoledne ... (přemýšlí, počítá nahlas) pak vlastně přicházejí i prarodiče, oni se mu taky vlastně věnujou, takže tam by asi ty 4 hodiny. Takže těch 6 hodin prostě intenzivně, že se mu někdo věnuje. Někdo je s ním, někdo na něj mluví, nebo si s ním hraje. To si myslím, že má.

***Co spolu nejčastěji děláte?***

No dohromady občas hrajeme na klavír, zpíváme, stavíme kostky. Na procházku chodíme, když je hezky. Na pohádky se díváme, ale to je spíš jako pasivní. Ale tak jako si u toho povídáme, co tam v té televizi je. Nemám to moc ráda, ale občas to je nutnost. Snažím se dělat všechno dohromady. Se sestrou si tu běhají, nebo ona mu tančí tak on tančí sní, takže i ty pohybovky.

***Byla jste někdy v situaci, kdy se dítě vztekalo, vzdorovalo?***

No .... (přemýšlí) ne. On je takové klidné dítě. Občas se vzteká, ale to je třeba 5 sekund. Jako že se mu něco nelíbí, nebo s něčím hodí, že se mu to nelíbí, tak s tím jako hodí a já mu řeknu, že se to neháže. Ale on už je vlastně jako v klidu. Vypadá jako takový cholerik, ale takový v klidu.

***Takže záchvaty vztekání u dítěte neznáte?***

U prvního dítěte byly docela brutální. To jsem měla fázi, kdy jsem s ní nechtěla ani chodit na ulici, protože jsem se bála, co se stane. Takže to jsem si taky zažila. A jsem ráda, že tady s tím druhým dítětem to nemusím – zatím teda doufám ... (pověřčivě zaklepává na čelo) musím zaklepat (smích), ale může se to ještě změnit. Ty fáze vzdoru jsou různé, ale nevypadá to. Snad ne.

***Jak jste nejčastěji na takové situace reagovala?***

My jsme to řešili různě. Že jsem si hledala nějaké způsoby, ale úplně nejvíc se mi osvědčilo, to když jsme byli doma, tak jsem jí nechala ty emoce projít. Nechala jsem ji vyvztekat. Ona se občas teda úplně zacyklila – že se vztekala už docela dlouho. Pak jsme ji různě prostě na chvíli někam zavřeli. Byť jsem to neměla ráda, protože jsem jí prostě nechtěla působit nějaké trauma. Nebo jsem se snažila na ni mluvit. Občas protože jsme žili v teple, tak jsme jí dávali studenou sprchu, aby se vzpamatovala, ale to vůbec nepomáhalo. Nepomáhalo ani dát na zadek. Jediné, se mi osvědčilo opravdu jako ji nechat si tím projít. Ona se potom, když se vyvztekala a nezacyklila se, většinou teda ne, tak se pak přišla omluvit. Nebo pak viděla tu zpětnou reakci. Když chtěla jít ke mě např. tak jsme ji řekla, že se na ni zlobím, protože ona se chová takhle. A že musí počkat až já se přestanu zlobit a ona až se uklidní. A pak jsem si o tom povídali a vysvětlovali, že se to takto nemůže. Že chápu, že se třeba zlobí, že je to v pořádku, že prostě má takovou emoci vzteku, ale nemůže se prostě projevovat tady tak. No a pak jsme měli nějaké knížky, co měla ve školce a to bylo 9 knížek a každá knížka byla o jedné příšera. A byla tam příšera vztek. A ta jí třeba seděla jako na zádech a já jsem vždycky říkala podívej, sedí ti příšera na zádech – to je ten vztek. Co budeme dělat? Tak se půjdeme třeba vykoupat. Ona se teda vykoukala, uklidnila se a pak říká, Ještěže jsi mi řekla, že ta příšera mi sedí na zádech, protože já bych o ní nevěděla. Nevěděla bych jak se jí zbavit. My jsme měli takovou hru prostě.

### ***Je vaše dítě samostatné? Do jaké míry?***

On je takový mamčin mazánek. Proti starší sestře, která byla hodně samostatná, která všechno dělá sama. A já jsem ji nechala hodně věcí dělat sama. Byť třeba něco ušpinila, nebo rozbila. Ale bylo to skvělé, protože ona se uměla o sebe celkem brzo postarat sama. Tento mladší syn, se mu nelíbí, že se má krmít sám. Prostě mi tu lžičku narve do ruky, abych ho krmila. Je samostatný v tom, že si to umí zařídit, aby ho někdo obsloužil. Plenky ještě nosí.

### ***Pleny ještě nosí?***

Ano, má.

### ***A co oblékání? Pomáhá vám?***

Při oblékání pomáhá, a komentuje to. Myslím si že spolupracuje.

### ***Zkuste odhadnout kolik slov aktivně používá?***

Docela hodně. Nevím, já už to asi nedokážu spočítat. Fakt je jich dost. Už i spojuje slova. Určitě 400 slov podle mě řekne.

### ***Co stravování, je vybíravý?***

Nejí moc rád, není nějaký milovník jídla. To závidím ostatním mým kamarádkám, že mají děti, které jí více než by mohly. Ale zatím teda. Už si začal vybírat, protože vidí, co třeba nemá ráda starší sestra. Nebo něco třeba zeleninu, že se mu to špatně kouše. Že si radši vezme něco jako brambory, když je to měkké. Takže jo, vybírá si, no. Nejí všechno.

### ***Usíná pravidelně ve své vlastní postýlce?***

Nemáme teďko postýlku ... (ticho). Vlastně když jsme žili jinde, tak měl svoji postýlku, měl své místo. Ale potom, vlastně tím, že ho kojím, tak jsem si ho dávala někdy třeba ve 4 hodiny ráno do své postele, takže se probouzel se mnou. A teď vlastně spíme spolu a .... (ticho přemýšlí) hm ... (nedokončuje)

### ***Takže spíte společně v jedné posteli?***

Přemýšlela jsem nad tím a vlastně i starší dcera spala s náma. A já jsem vlastně ten zastánce, že vůbec nevádí, že to dítě nemá svůj prostor, protože jsem si vyzkoušela, že ona v určitém věku si řekla o ten svůj vlastní prostor. Chtěla nejprve svou vlastní postel, byť byla třeba v ložnici, ale měla tam svůj prostor, kde už nikdo jiný nespál a pak si i sama řekla o svůj pokoj. Takže to šlo takto přirozeně. Takže ani u syna to neřeším, myslím si, že je to v pořádku, že je blízko mě. Jako to co je pro ně příjemné pro ty děti tak proč bych jim to měla nějak odepírat? (Klade otázku, na kterou neodpovídám) Myslím si, že tady ta výchova, že to dítě má být od malička ve svém pokoji se podepíše na tom vztahu mezi rodičem a dětmi nějakým způsobem. Já jsem třeba takhle vycpaná a vidím prostě ten vztah i fyzický kontakt a tady tyhle věci jsou velmi různé.



### ***Jak nejčastěji své dítě odměňujete?***

On už samozřejmě objevil bonbóny. Ale my jsme to vyřešili tak, že mu kupuju třeba celozrnná srdíčka. Nebo něco co vypadá jako bonbon, že je tam trochu čokolády a říkám mu, že je to bonbon. Ještě se nechá obalamutit. Ale nerada odměňuju ... protože mám .... nebo nerada... (přemýšlí). Takové to jestli uděláš tamto tak já ti dám tohle já neuznávám, protože to беру jako kdyby formu nějaké korupce. A nerada bych aby si na to zvykli, že když on ten člověk i byť je rok a půl starý ... jako já jsem ráda, že si uvědomují, že to dělají pro sebe. Že když si uklidí, tak to není nějaká moje služba nebo jeho protislužba a já mu za to něco dám. Že je to vlastně pro něj, že si udělá svůj hezký prostor, tím, že se stará sám o sebe. Takovou já mám filozofii.

### ***Takže co nejvíce účinkuje, pokud chcete dítěti dokázat, že máte radost z jeho chování?***

Pochválím, pomůžu (přemýšlí). U té starší to vidím, když ona si má uklidit a já ji pomůžu, tak to je vlastně taková ta pochvala nebo odměna. Že vlastně maminka mi pomůže, ale že to jsou moje věci, které si mám udělat. Takhle to máme nastavené. My si pomáháme. Taková ta harmonie, že když to takhle funguje mezi náma, tak se máme dobře a že to je v pořádku.

### ***Představte si situaci, že komunikujete s kamarádkou a vaše dítě, vám do hovoru neustále vstupuje, vyrušuje, tahá vás za ruku a jiným způsobem se snaží získat pozornost na svou stranu. Jak pravděpodobně zareagujete?***

Snažím se vysvětlit – většinou to pochopí, ale není tak jako urputný. Třeba mě tahá, když chce něco podat, tak mu to rychle třeba podám a pak se zase zpátky věnuji té aktivitě.

### ***Jaký je váš názor na tělesné tresty?***

Nemám to ráda. Občas mi třeba ujede ruka – když něco řeknu desetkrát, tak dostane pohlavek nebo na zadek, ale pak mě samotné je to líto. A myslím, že se to dá řešit větší trpělivostí nebo jinou formou. Nemyslím si, že křik a tělesné tresty by byla nějaká vhodná forma tvoření vztahu mezi námi.

***A co potrestání? Jakou formu používáte?***

Pokud nedojde vyloženě k tělesnému trestu, tak jim řeknu, že se zlobím, že se mi to nelíbí, že s tím nesouhlasím. Dám jim najevo emočně, že takhle to nejde. A pokud dojde k tělesnému trestu, tak se většinou omluvím , jakože jsem to takhle nechtěla, že moje emoce ujely, že se to takhle nesmí, že bych je takto neměla trestat, že je mi to líto. Dám najevo ty emoce a pak o tom zase hovoříme.

***Máte nějaké společné rituály?***

Ano, při loučení, dáváme si pusy. Čtení knížek před spaním – pokud to teda vychází. S malým čtu vždycky. A občas je tam i ta starší sestra. Společná svačina.

***Můžete mi na závěr našeho rozhovoru popsat vaše dítě povahovými vlastnostmi? Jaký je?***

Klidný, veselý, (delší pauza) melancholický - občas, inteligentní (to každý rodič řekne – smích), společenský.

## **Rozhovor č.2**

žena, 35 let, Středočeský kraj, vysokoškolské vzdělání, svobodná, úplná rodina, 3 roky holčička, délka rozhovoru: 33 minut

***Jak byste charakterizovala atmosféru ve vaší rodině, která převažuje po většinu času?***

Naprostá pohoda, kreativní, každý si dělá co chce, nikdo nic moc nehrotí.

***Jak často dochází ve vaší rodině ke sporům, hádkám?***

Hádky nejsou časté. Když už tak je to nějaká hloupost, kterou si ani nevybavím a nic závažného jako neřešíme, že bysme se kvůli tomu hádali. I když řešíme samozřejmě něco závažného, taky řešíme, tak to rozebíráme tak jako v klidu a snažíme se k něčemu dojít.

***A pokud se spor vyskytne, tak čeho se nejčastěji týká?***

Když se jakoby výjimečně kvůli něčemu chytne, tak to je opravdu nějaká ta hloupost alá nádobí nebo tak.

***Myslíte, že jste spolu s partnerem při výchově dětí jednotní?***

Ano, máme podobné názory ve výchově

***Jaké bylo vaše dětství? Jak na něj vzpomínáte?***

Tak já jsem vyrůstala v částečně úplné a potom už od nějakých třeba 11 let v neúplné rodině, protože rodiče se rozvedli. A pokud bych mluvila pouze jakoby o přístupu rodičů ke mě, tak ten byl pozitivní. Celkově v rodině byla špatná atmosféra a kvůli tomu se rozvedli, ale jinak oba dva rodiče mě měli rádi. A myslím si, že třeba můj táta mě až rozmazloval, no. Jako nebyla tam dobrá atmosféra, jakoby rodinná, ale vztahy rodičů ke mě byly dobré.

***Říkáte tatínek vás spíše rozmazloval? A co maminka?***

Maminka se snažila dodržovat nějaký ten řád a dbát na to, aby se jako něco dělalo, abysme ji poslouchali. Kdežto táta doma mnoho času netrávil a pak si to vynahrazoval zase tím, že mě rozmazloval.

***Stýká se vaše dcera s prarodiči?***

Stýkají se s prarodiči.

***Z obou stran?***

Ano, určitě

***Navštěvuje vaše dítě jesle či jiné zařízení poskytující péči o dítě?***

Nenavštěvuje, je se mnou doma.

***Kdo o ni povětšinu dne pečuje?***

Já

***Proč jste se rozhodla pro výchovu v rámci rodiny?***

Já si myslím, že jako rodiče je to za první moje povinnost, ale i moje právo se jako o svoje vlastní dítě starat. Já si myslím, že pokud k tomu budu přistupovat nějak rozumně a zodpovědně tak svému dítěti dám to nejlepší, co to dítě může dostat. Na druhou stranu si ji strašně ráda užívám, možná ještě budeme mít teda jedno mimčo, ale i kdyby ne, tak prostě je to věc, která se opakuje jednou za život (nebo dvakrát – smích) a myslím si, že nějaká práce nebo kariéra to mi neuteče. To šlo všechno stranou. Od začátku jsem věděla, že budu doma ty 3 roky.

***Zvažovala jste někdy možnost ji do nějakého zařízení poskytující péči pro děti do tří let věku přihlásit?***

Ted'ka jakoby už poslední rok zvažuju, že bych ji někam dala, protože to na ní vidím, že je hodně společenská a ráda si hraje s dětma. Ona by to asi potřebovala, ale vyřešili jsme to tak, že jsme jí našli prostě kamarádky tady v okolí a to jí stačí na takovýto socializování. Já s ní nemusím někde lítat, někde ji nechávat a na druhou stranu nemusím platit peníze za nějakou soukromou školičku nebo tak.

***Jsou nějaká negativa toho, že vychováváte pouze v rámci rodiny?***

Jo tak určitě nevýhody jsou. Tak třeba jedna z těch nevýhod právě ta socializace toho dítěte a teda i ty maminky (smích) asi jako i finanční dopady to má, protože nemůžu pracovat. I kdybych chtěla pracovat, tak to prostě nejde no. Já teda něco mám – soukromě, ale je to těžké bez toho hlídání něco vytvářet.

***Kolik hodin denně s dítětem aktivně trávíte? Nepočítejte tam prosím čas na přípravu jídla, koupání apod.***

Tak ty dvě až tři hodiny denně, co si jako opravdu nějak aktivně hrajeme nebo se jí věnuju.

***Co nejčastěji spolu děláte? Jak trávíte společný čas?***

Procházky, malování, skládání puzzle, duplo, cokoliv, hra s panenkama.

***Byla jste někdy v situaci, kdy se dítě vztekalo, vzdorovalo***

Jo, to období vzdoru nám začíná. Začínám mít pocit, že nás má oba dva obtočený kolem prstu a už i ví, že když začne brečet, tak že to zafunguje a nebojí se na nás zakřičet. Nebo se začíná vztekat kvůli hloupostem, že jí něco nejde.

***Jak nejčastěji na takovou situaci reagujete?***

Třeba když začne brečet a já vím, že to jenom zkouší, tak ji nechám bejt. Nebo si z ní děláme srandu a začneme brečet taky (smích). No a občas ji vyhovím, občas se s ní snažím rozumně dohodnout, nebo na ni houknu aby už přestala. Jako nějaký fyzický tresty to nějak nepodporuju no.

***Do jaké míry je samostatná?***

Dokáže si určitou chvíli hrát sama, zabaví se. Oblékání zvládá. Takové ty základní věci umí a snaží se. Ted' se naučila oblíkat si a svlíkat si trička, tak z toho má velkou radost, že už je velká holka, že už půjde do školky. Takové věci to jo, v tom je samostatná. Jinak nají se, napije se sama. Pleny už nemá.

***Jak je laděná po většinu dne?***

Určitě pozitivně.

***Kolik slov aktivně používá?***

Hodně (smích). Ona mluví od rána do večera. Až moc mluví. Je hodně upovídána. Ani nevím kolik slov, ale hodně. Brzy jsem je přestala počítat.

***Co jídlo a stravování je vybíravá?***

Občas se stane, že ji musím nabídnout k jídlu něco jiného, ale to jako opravdu výjimečně. Jinak vybíravá není. Sní všechno. Od malička hodně zeleniny, snažím se vařit zdravě takže tam jí všechno.

***Kde pravidelně usíná?***

U sebe v posteli, ale s tím, že do nedávna jsem musela být s ní v pokojíčku než usne a pak se vyplížit. Občas se stane, že přijde v noci k nám, tak to jí tam necháme, ale jinak ne.

***Jak ji nejčastěji odměňujete?***

Pochvalou. Občas bonbon.

***Která z odměn je nejúčinnější?***

Nejvíce účinná je pochvala.

***Představte si situaci, že komunikujete s kamarádkou a vaše dítě, vám do hovoru neustále vstupuje, vyrušuje, tahá vás za ruku a jiným způsobem se snaží získat pozornost na svou stranu. Jak pravděpodobně zareagujete?***

Většinou přeruším rozhovor, co zrovna vedu a zeptám se jí co potřebuje. Pomůžu jí, poradím a pak se zase vrátím k tomu hovoru.

***Jaký je váš názor na tělesné tresty?***

Nejsem úplně jakoby odpůrce, ale myslím si, že to jde i jinak. Spíš se snažím vést tu výchovu tou pochvalou, pozitivním a motivací než negativním a trestáním. Ale neříkám, že občas, když už ta situace je nějakým způsobem vyhrocená, tak prostě nějaký plácnutí mírný přes zadek nebo tak, tak to si myslím, že asi jo. Že bez toho to občas nejde. Ale nějaký mlácení a trestání jako takhle to ne.

***Jakým způsobem ji nejčastěji trestáte?***

Já vždycky jako jenom vyhrožuju, no. Vyhrožuju, že třeba někam nepůjde, nebo že k nám někdo nepřijde, nějaká kamarádka, nebo že se nebude koukat na pohádku, kterou měla slíbenou. Většinou jí to potom stejně dovolím. Takže takovej měkejš jsem. A trestám ji asi tím, že občas, když už mě opravdu naštvě tak občas i křičím.

***Máte nějaké společné rituály?***

Kromě toho, že máme nějaký denní rytmus, tak rituál je ten večerní před spaním. Takže umejt, přečíst pohádku, potulit a jít spát. To je asi jedinej.

***Můžete mi na závěr našeho rozhovoru popsat vaše dítě povahovými vlastnostmi? Jaká je?***

Přátelská, hodně komunikativní, optimistická, hodná (přemýšlí) jako laskavá, (delší dobu přemýšlí) energická.

### **Rozhovor č.3**

muž, 40 let, Plzeňský kraj, středoškolské s maturitou, ženatý, úplná rodina, 3 holčičky ve věku 3 roky, 5 let, 7 let, délka rozhovoru: 45 minut

#### ***Jak byste charakterizoval atmosféru ve vaší rodině po většinu dne? Jaké atmosféra u vás v rodině převažuje?***

(Smích, opakuje otázku, ... přemýšlí) Protože máme nejstarší dceru na domácí škole a já pracuju nejvíce ráno, tudíž mám čas i být doma, tak ta atmosféra je ... (nedokončuje) nebo můžu ji vidět nějakým způsobem asi lépe, než kdybych byl v práci po celý týden. Já bych řekl, že ta atmosféra převážnou většinu času je (krátká pauza) standardní, rodinná.

#### ***Jak často dochází ve vaší rodině ke sporům, hádkám?***

My se máme rádi, nemáme žádný zásadní komplikovaný vztah s manželkou. Myslím, že se to odráží i té atmosféře doma.

Takže samozřejmě ano, někdy dojde k nějaké hádce, konfrontaci. Nicméně převážně bych tu atmosféru charakterizoval jako příjemnou. Standardní s mírnými výkyvy, když se samozřejmě něco vyskytne.

#### ***Pokud se spory vyskytnou, čeho nejčastěji se týkají?***

Bydlení a trávení volného času. Protože bydlíme relativně čerstvě a bydlíme v menším bytě než bychom potřebovali a hledáme větší byt. Samozřejmě to s sebou má nějaká úskalí, tím pádem některé konflikty vznikají ohledně těch technických věcí, praktických věcí v té domácnosti. Ten byt s hodně věcmi a třema dětma prostě nese nějaká úskalí a teď to intenzivně řešíme. Pak je ta oblast trávení času, protože samozřejmě člověk má svoje představy, jak by měl trávit čas. Mám je jak já tak manželka a to je přirozené, to je lidské. Na druhou stranu oba jsme zodpovědní za ty děti. Za nějaký jejich vývoj a tedy ta investice časová do nich je důležitá. No a samozřejmě, když jeden přistihne druhého, že by dělal něco, co si představuje, že by dělat neměl a že by měl dělat něco jiného tak samozřejmě vznikne nějaká třenice, ale neřekl bych, že je to na denním pořádku.



***Myslíte si, že jste ve výchově dětí s manželkou jednotní?***

V drtivé většině jsme za jedno (zopakuje 2x). Jsou to maličkosti zase technického charakteru. Myslím si, že tu základní linii výchovy máme společnou.

***Jaké bylo vaše dětství?***

Divoké (smích). Protože moje maminka byla samoživitelka. Já jsem z neúplné rodiny. Maminka dělala co mohla, v tom jednom člověku. Takže to dětství bylo plné z toho vyplývajících situací. Na druhou stranu nepokládám se za traumatizovaného z té doby. Spíš to bylo takové dobrodružné.

***Jaká byla výchova vašich rodičů?***

Spíše přísnější výchova to byla.

***Mají vaše děti možnost se stýkat s prarodiči?***

Ano, v obou případech. Na obou stranách jsou i někteří rozvedení prarodiče, takže je jich tam víc než normálně, ale vlastně se všemi těmi prarodiči se děti stýkají.

***Navštěvuje vaše dítě jesle či jiné zařízení poskytující péči o dítě?***

Nenavštěvuje, pečuje manželka.

***Proč jste se rozhodl vychovávat své dítě pouze v rámci rodiny bez účasti dalších institucí?***

Protože se domníváme, že nejvíc co můžeme těm dětem dát je přirozený kolektiv. Pokud ta rodina žije v nějakém harmonickém vztahu, což věříme, že tak nějak zvládneme více či méně. Takže vlastně to nejvíc, co můžeme těm dětem poskytnout je čas, trávit s nimi co nejvíce a co nejdéle. I v jejich věku. Proto jsme se rozhodli ji nedat ani do školky ani do jeslí. Není to potřeba, manželka je doma v domácnosti, nepotřebuje pracovat. Samozřejmě rozumím těm situacím, kdy je to potřeba třeba z finančních důvodů. Na druhou stranu my jsme se takto rozhodli a děláme všechno pro to, aby to tak mohlo být i nadále. Aby manželka s nimi byla co nejdéle.

***Jaká spatřujete negativa toho, že dítě vychováváte bez institucí?***

My se snažíme scházet a obklopovat se známými. Takže naše dcera byla součástí nějaké dětské skupiny, se kterou se mohla stýkat, minimálně 2x týdně. Po přestěhování teď intenzivně hledáme nové kamarády, kamarádky pro děti. Což se daří. Já se domnívám, že v tom stavu, tak jak je to teď to nepřináší negativa. Řekl bych že pozitiva.

***Kolik hodin denně s dítětem aktivně trávíte? Nepočítejte tam prosím čas na přípravu jídla, koupání apod.***

Manželka se jí opravdu věnuje. Můžu říci, že jí se věnuje nejvíc, protože je nejmladší a i těch potřeb jako osobních a na trávení času vyžaduje nejvíce. Asi to nedokážu říct jak to je denně. (Přemýšlí) Jestli, abych ji jako nekřivdil, ani to nepřeháněl ... (přemýšlí). Skutečně aktivního času může být něco mezi hodinou až dvěmi.

***Co nejčastěji děláte?***

Hodně ráda má společné čtení. Vidí jak se starší učí, takže dostává taky jednoduché úkoly, protože se chce učit – barvy, tvary, batolecí prvouku. Moc ráda staví, jednoduché společenské hry. V pexesu je úplně skvělá (smích).

***Byl jste někdy v situaci, kdy se dítě vztekalo-vzdorovalo? Vzteká se často?***

Ano, určitě.

***Jak nejčastěji reagujete?***

Asi nejčastější reakce je zkusit ji v tom vzteku izolovat od ostatních. Řeknu ji ať jde do svého pokojíčku, nebo do obývacíku, nebo tam kde nikdo zrovna není a ať se tam prostě vyvzteká a až ji to trošku přejde a bude nám to moct říct nějak v klidu tak ať se vrátí.

***Nakolik je samostatná?***

Jí hodně dobře, vlastně nikdy nepoužívala bryndák (smích). Zezačátku samozřejmě úplně ty první momenty byly, tak jako asi u každého dítěte, ale velmi rychle se naučila vlastně zvládat techniku tedy se nějak zásadně nepokecat. Jí velmi

samostatně. A jedla už vlastně od dvou let velmi samostatně. Oblékání také zvládá. Pouze ponožky se občas nedaří a punčocháče jsou velká výzva. Myslím si, že jí to jde. Dobře se to naučila na její věk.

### ***Kolik slov aktivně používá?***

(Smích) ... Počet opravdu nevím, ale řeknu to takhle. Mluví lépe než její o dva roky starší sestra. Opravdu je hodně upovídaná. A myslím si, že má větší slovní zásobu než vlastně její starší sestra.

### ***Jakou má povětšinu dne náladu?***

Nálada se střídá. Temperamentově vypadá, že to dítě se začíná projevovat jako sangvinik. Čili tam je poměrně zjevné to střídání těch nálad. Tam ten výkyv na základě nějakého podnětu dokáže být velmi rychlý.

### ***Jak je to v oblasti stravování? Je vybíravá v jídle?***

Je vybíravá. Poměrně. Ona má hodně ráda maso. Často se stane, že sní maso a nesní přílohu. Takže to někdy otáčíme a prostě musí nejdřív sníst tu přílohu a teprve pak dostane maso, protože jinak bysme to do ní nedostali. Takže ono je to asi tím, že je nejmladší – takový benjamínek. V té pozici to tak prostě je, byť to tak člověk nechce, nebo ví to, že by tomu měl předcházet. Ale ta určitá mírná rozmazlenost v tom asi určitě hraje roli. Je vybíravá.

### ***Usíná pravidelně ve vlastní postýlce?***

Pravidelně ve své postýlce. Co se týče poledního spaní tak ji někdy musíme izolovat od sestřiček. Prostě ji dáme do obýváčku cíleně a tam tedy usne do pěti minut. Protože když je se sestrami tak spolu samozřejmě řáděj. Jinak ale spí ve své posteli v dětském pokojíčku. Spí tam už od necelého roku, co nejdříve to šlo.

### ***Jak ji nejčastěji odměňujete?***

(Smích) já nevím jestli odměňuji. Jestli se tomu dá říkat odměňován .... (přemýšlí). Já se jí snažím chválit a povzbuzovat. Jednak slovně a jednak i nějakým fyzickým projevem. Pohladím ji, nebo ji vezmu do náruče, dám ji pusku.

Když vidím, že je něco dobře, že něco hezky udělala, nebo že poslechla, nebo když splnila, co měla, byť se jí do toho nechtělo. Spíš teda tímto způsobem. Bonbony nedáváme. Mají povolené určité množství, většinou dvě sladkosti a tím to pro ně ve výjimečných případech končí.

### ***Která odměna působí nejúčinněji?***

Já myslím, že to dítě poměrně brzo, už i v tom batolecím věku rozumí, co mu říkám. Takže já myslím, že nejvíc účinný je to, že pozorně projevím slovně to, že se mi líbí, jakým způsobem to udělala, nebo jakým způsobem se zachovala. Vlastně to dítě rozumí mnohem dříve, než mi to dokáže říct. To je zcela zjevný. Mám to vypořádaný. A já myslím, že i tím jak je sangvinik, nebo na to projevování emocí je, takže to pro ni hodně znamená, když ji vlastně jako slovně pochválím.

### ***Jaký je váš názor na fyzický trest?***

To je složitá otázka (oddechne si nahlas). Do výchovy patří. Nicméně s nějakými jasnými pravidly. Myslím si, že by se nemělo trestat v hněvu a ne nějak surově. Ten trest má být přiměřený tomu, co se stalo a neměl by být používán často. Já osobně si myslím, že .... (přemýšlí) dvě nebo tři plácnutí před zadek vařečkou jsou na místě, aby si to dítě uvědomilo, když opravdu někde je přes čáru. Myslím si, že by to mělo být v klidu, že by to dítě mělo vědět, za co je trestáno. Nemělo by to být ve vzteku ani hněvu toho rodiče. Měla by následovat katarze.

### ***Jak nejčastěji trestáte?***

My se snažíme hledat nějaký přirozená důsledky toho chování. Takže pokud to přežene u jídla, tak to jídlo jí vezmeme a v tu chvíli má prostě holt smůlu a dostane až další (svačinu nebo až oběd). Vedeme ji k tomu, aby se omluvila. Což myslím už ve 2-3 letech chápe. Vždycky se snažíme hledat nějaký přirozený důsledek toho jednání. Pokud se neoblíkneš, no tak ti bude zima tady. Tak tu budeš běhat jenom v tý košilce. Nebo pokud to nepřineseš, že ti to nejde, no tak to se nedá nic dělat. No a pokud tam nastane nějaký vztek, tak se prostě většinou snažíme, aby neměla to publikum.

***Představte si situaci, že komunikujete s kamarádem a vaše dítě, vám do hovoru neustále vstupuje, vyrušuje, tahá vás za ruku a jiným způsobem se snaží získat pozornost na svou stranu. Jak pravděpodobně zareagujete?***

Vedu ji k tomu, aby neskákala lidem do řeči. Pokud to není něco zásadního. Jako třeba, že ji něco bolí, nebo že se celá polila ... (přemýšlí) prostě něco, co vyžaduje nějaký okamžitý zásah, tak ji vedeme k tomu už od té doby, co se učí mluvit, že ideálně by měl mluvit jeden.

***Máte nějaké společné rituály?***

Rituály máme hlavně večer. Večerníček. Jeden rodič se dívá s nima. Někaké seriály, čtení pohádky. Čte nejstarší mladším. Modlitba, rozloučení, ujištění, že se mají rádi. To je asi tak jediný, co by se dalo říct, že je rituál, který dodržujeme furt. Pak jsou nějaké dílčí, ale tohle držíme od narození pořád.

***Můžete mi na závěr našeho rozhovoru popsat vaše dítě povahovými vlastnostmi? Jaká je?***

Hodně extrovertní. Má ráda lidi kolem sebe, nestydí se, nebojí se lidí okolo. Je hravá, vyžaduje pozornost.

## **Rozhovor č. 4**

muž, 37 let, Hlavní město Praha, středoškolské s maturitou, ženatý, úplná rodina, 2 chlapci ve věku 2 roky a 5 let, délka rozhovoru: 43 minut

### ***Jak byste charakterizoval atmosféru ve vaší rodině po většinu dne? Jaké atmosféra u vás v rodině převažuje?***

Popravdě řečeno přijíždím domů vcelku pozdě večer, takže se to těžko odhaduje. Ale dle toho co mi žena sděluje je atmosféra klidná. Samozřejmě někdy se naskytnou nenadálé situace, které je třeba řešit, takže i naši rodinu přepadne chaos a zmatek, ale snažíme se dopředu plánovat, aby se to nestávalo.

### ***O víkendech máte možnost atmosféru více pozorovat?***

Ano, víkendy se snažím bezvýhradně věnovat rodině (smích) Takže vyjíždíme na víkendové výlety a snažíme se s manželkou o aktivní trávení času s dětmi.

### ***Jak často dochází ve vaší rodině ke sporům, hádkám?***

No ... (přemýšlí) v tomto směru, je to trošku boj. Protože samozřejmě moje pracovní nasazení je vysoké a tudíž mi nezbývá přes týden tolik energie, kolik bych potřeboval. A to se nelíbí nejenom mě, ale často i manželce. Hm ... (odmlčí se) spory jsou tedy u nás vcelku na běžném pořádku. Snažím se to dohánět přes víkendy a to je vždycky pohoda.

### ***Pokud se spory vyskytnou, čeho nejčastěji se týkají?***

Nejčastěji skutečně mého pracovního vytížení a nemožnosti trávit přes týden více času s rodinou. Pak také různých stupidit běžného života jako jsou věci kolem domácnosti apod.

### ***Myslíte si, že jste ve výchově dětí s manželkou jednotní?***

Snažíme se o to. Mám sklon dětem více věcí povolovat. Někdy mi přijde, že je žena zbytečně přísná. Ale snažíme se to řešit v soukromí, aby to děti nepoznaly. Před nimi fungujeme jako sehraný tým (smích). Teda pevně v to doufám, že tak fungujeme (smích).

***Pokud byste měl zhodnotit výchovu vašich rodičů, jak jste ji prožíval? Jaké bylo Vaše dětství?***

Moje dětství? (Klade si otázku) ... (Přemýšlí) Já myslím, že úplně normální a běžné. Žádné extrémy se neděly. Řádili jsme s bráchou, lumpačili jak se dalo (smích) takže často následovali různé neblahé důsledky našich úletů. Ale bylo to fajn. Takový vcelku bezstarostný čas to byl (zasní se).

***A rodiče? Jakou uplatňovali na vás výchovu?***

Táta byl spíše přísnější. On je bývalý voják, takže všechno mělo svůj řád a pořádek. Porušování dohod bylo přísně trestáno. Ale nemyslím si, že by to na mě zanechalo nějaké důsledky. I když možná mě to vedlo k tomu, že na své děti jsem mírnější (odmlčí se, přemýšlí) no a někdy až moc, to si uvědomuji. No a maminka, tak ta byla takový náš ochránce (smích) snažila se aby nám nic nechybělo.

***Mají vaše děti možnost se stýkat s prarodiči?***

Samozřejmě! Není to denně, protože bydlí od nás poměrně daleko, ale snažíme se, co to jde. Děti posíláme klasicky třeba na týden k babičce a dědovi.

***Vztahy s prarodiči jsou tedy z obou stran?***

Ano, děti navštěvují jak mé rodiče tak rodiče manželky.

***Navštěvuje vaše dítě jesle či jiné zařízení poskytující péči o dítě?***

Ano, navštěvuje soukromé jesličky. I starší syn dříve navštěvoval a dokonce ty samé. Nyní je již ve státní školce.

***Kolik bylo vašim synům, když šli poprvé do jesliček?***

Hm ... (přemýšlí) tak staršímu synovi byly čerstvě dva roky, to vím, protože šel hned po narozeninách. A mladšího syna jsme po zkušenostech dali už dříve tomu byl rok a půl. Oběma se tam moc líbí. A to je pro nás to nejdůležitější.

***Jaká je týdenní frekvence docházky do jesliček?***

Starší chodil každý den a mladší má zatím jen třikrát týdně jesličky.

***Co Vás vedlo k přihlášení do jesliček?***

Manželka měla v té době velmi prestižní zaměstnání. Chtěla držet krok a skloubit to příliš nešlo. Pak jsme dostali od známých dobré reference na jesličky no a zkusili to. Malý byl fantastický.

***Jaké jsou přínosy toho, že děti chodí nebo chodili do jesliček?***

Tak určitě mnohem větší samostatnost dětí. Oba kluci jsou na svůj věk v této oblasti strašně šikovní. Mají jasný režim dne, moc hezký program. Těší se na kamarády. Takže přínosů je celá řada.

***Jsou nějaká negativa?***

Negativa? (Zopakuje otázku) ... (přemýšlí) ... ne. Nebo alespoň si teda žádný negativa zrovna nevybavím.

***Kdo nejčastěji dítě do jesliček doprovází?***

Manželka, občas já.

***Máte nějaké rodinné rituály?***

Snažíme se dodržovat společnou snídani. Pokud se to dá za rituál považovat?

***Určitě ano.***

No ono ne vždy se to úplně povede, ale říkám snažíme se. No a společné víkendy na které nenecháme dopustit. Jo a samozřejmě manželka čte každý večer pohádku před spaním dětem.

***Na co se dítěte ptáte, když jej vyzvednete z jesliček?***

Fíha! ...(přemýšlí) Tak to je otázka přesně na manželku, protože ona vyzvedává děti. Můžu jí zavolat, pokud to nevadí ...

***Ne, to je v pořádku (usměju se). Tak zkuste jen tak tipnout na co by se mohla děti ptát? Nebo vy jste nikdy nevyzvedával?***

Určitě, párkrát se to stalo (smích) no a když jsem je vyzvedl, tak jsem se zeptat jak se měli a co dělali. Vlastně jako klasicky stejně jako když přijdu domů z práce.



***Kolik tak hodin s dětmi denně aktivně trávíte? Prosím nepočítejte čas týkající se péče o dítě jako stravování, hygiena apod.***

Aha, tak to je těžká otázka ... (přemýšlí) Vzhledem k tomu, že přes týden mi toho času tedy opravdu moc nezbývá, tak bych to řekl asi tak ... (odmlčí se) že za každou hodinu jsem rád.

***Když jste spolu, co nejčastěji děláte?***

My hodně blbneme. Běháme, hrajeme fotbal, pozemní hokej, házíme si s míčem. O víkendech vyrážíme na cyklo výlety, chodíme na procházky, na různé památky apod. Opravdu pokud ten čas je, tak se ho snažíme vyždímat naplno.

***Zažil jste situaci, kdy se vaše dítě vztekalo-vzdorovalo?***

No jéje! Určitě. Přejde mi, že je to nějaká moderní záležitost dětského věku.

***Jak na takovou situaci nejčastěji reagujete?***

Vždy záleží na okolnostech, ale většinou teda nic nepomůže. Ten vztek musí projít, když už nastoupil. Takže ho nechám jakoby vyvztekat. A až to přejde zkusím se zeptat, co se stalo a můžeme se spolu o tom bavit.

***Do jaké míry je vaše dítě samostatné?***

Starší již úplně, o tom už ani nevíme (smích). A mladší se moc snaží. Jak už jsem řekl, myslím, že na svůj věk je to poměrně šikovné dítě. Samozřejmě musíme pomáhat s knoflíkama, ponožkama a takovýma drobnostma.

***Pleny nosí?***

Ne, pleny už nemá.

***Kolik slov aktivně používá?***

Myslím, že hodně. To potřebujete číselně?

***No, jen spíš zkuste odhadnout. Je to více než 100 slov?***

Já myslím, že určitě.

***Co v oblasti jídla? Jaké je vaše dítě?***

Dříve to byl vcelku boj, protože nám nechtěl nic moc jíst. Po nástupu do jeslí se to teda malinko upravilo, takže jsme na dobré cestě. Snad brzo už bude jíst vše.

***Představte si situaci, že komunikujete s kamarádem a vaše dítě, vám do hovoru neustále vstupuje, vyrušuje, tahá vás za ruku a jiným způsobem se snaží získat pozornost na svou stranu. Jak pravděpodobně zareagujete?***

Pravděpodobně mu tedy vysvětlím, že teď s ním nemůžu mluvit. Musí počkat. Ale většinou to naše děti respektují, že když dva dospělí se baví, tak do toho nemají vstupovat a mají počkat.

***Usíná pravidelně ve vlastní postýlce?***

Ano, kluci mají zatím pokojíček spolu a každý má svou postýlku.

***Jak ho nejčastěji odměňujete?***

My teda příliš odměny nepoužíváme. Nebo takto pochválíme, pohladíme, obejmeme, abych dali najevo, že máme radost. Ale nějaké uplácení dětí – to vůbec. Je pro ně velká odměna společný víkend, na ten se těšíme dlouho dopředu.

***A co tresty?***

No tak trestem většinou je, že jim řekneme, že na žádný víkend nepojedeme. To si rozmyslí své chování a velmi rychle. Samozřejmě taky někdy křičíme, napomínáme, domlouváme, zakazujeme apod.

***Jaký je váš názor na tělesné tresty?***

Určitě bych ho nezakazoval, tak jak se v minulosti přemýšlelo, že by se vydal nějaký zákon proti používání tělesných trestů. Myslím, že do určité míry je účinnějším způsobem než hodinové domlouvání, které nikam nevede. Takže s rozvahou a zdravou mírou je určitě přípustný.

***Poprosím vás, jestli byste mi mohl na závěr vaše dítě charakterizovat pomocí povahových vlastností? Jaký je?***

Samostatný, aktivní, přátelský, (přemýslí), zvědavý, asi (přemýslí) trpělivý.