



TECHNICKÁ UNIVERZITA V LIBERCI
Fakulta přírodovědně-humanitní
a pedagogická



Analýza a komparace vývoje florbalu v Ústeckém a Libereckém kraji

Bakalářská práce

Studijní program: B1301 – Geografie
Studijní obor: 1301R022 – Aplikovaná geografie
Autor práce: **Tomáš Miksánek**
Vedoucí práce: Mgr. Hynek Böhm, Ph.D.



ZADÁNÍ BAKALÁŘSKÉ PRÁCE

(PROJEKTU, UMĚLECKÉHO DÍLA, UMĚLECKÉHO VÝKONU)

Jméno a příjmení: **Tomáš Miksánek**
Osobní číslo: **P14000147**
Studijní program: **B1301 Geografie**
Studijní obor: **Aplikovaná geografie**
Název tématu: **Analýza a komparace vývoje florbalu v Ústeckém a Libereckém kraji**
Zadávající katedra: **Katedra geografie**

Z á s a d y p r o v y p r a c o v á n í :

Cíle:

Cílem této bakalářské práce je popsat a porovnat vývoj florbalu v Libereckém a Ústeckém kraji.

Metody:

1. Práce s literaturou Desk research
2. Práce se statistikou
3. Kvalitativní šetření pomocí dotazníků a interview
4. Případové studie

Požadavky:

Popis a zpracování vývoje florbalu ve dvou severočeských krajích, které jsou pro účely řízení florbalu sloučeny do jednoho účelového regionu. Kromě samotné komparace, která bude podložena čísly a výstupy z kvalitativního šetření, budou poznatky práce dále interpretovány mapovými výstupy.

Rozsah grafických prací: **dle potřeby**

Rozsah pracovní zprávy: **40 stran**

Forma zpracování bakalářské práce: **tištěná**

Seznam odborné literatury:

BLAŽEK J., UHLÍŘ D., 2011. Teorie regionálního rozvoje. Praha. ISBN 978-80-246-2384-9

ČESKÁ FLORBALOVÁ UNIE, 2016. Brožura [online]. [cit. 4. 5. 2016]. Dostupné z: https://www.cfbu.cz/redakcni_system/static_html/BROZURA.pdf

ČSÚ, 2011. Sčítání lidu, domů a bytů [online]. [cit. 4. 5. 2016]. Dostupné z: <https://www.czso.cz/csu/slhb>

ROCHOVANSKÝ, Pavel. Florbal v České republice: geografické aspekty. Olomouc, 2013. Bakalářská práce. Univerzita Palackého v Olomouci. Přírodovědecká fakulta.

Vedoucí bakalářské práce: **Mgr. Hynek Böhm, Ph.D.**


Katedra geografie

Datum zadání bakalářské práce: **11. května 2016**

Termín odevzdání bakalářské práce: **28. dubna 2017**


prof. RNDr. Jan Pícek, CSc.
děkan




doc. RNDr. Branislav Nižnanský, CSc.
vedoucí katedry

dne **17 -05- 2016**

Prohlášení

Byl jsem seznámen s tím, že na mou bakalářskou práci se plně vztahuje zákon č. 121/2000 Sb., o právu autorském, zejména § 60 – školní dílo.

Beru na vědomí, že Technická univerzita v Liberci (TUL) nezasahuje do mých autorských práv užitím mé bakalářské práce pro vnitřní potřebu TUL.

Užiji-li bakalářskou práci nebo poskytnu-li licenci k jejímu využití, jsem si vědom povinnosti informovat o této skutečnosti TUL; v tomto případě má TUL právo ode mne požadovat úhradu nákladů, které vynaložila na vytvoření díla, až do jejich skutečné výše.

Bakalářskou práci jsem vypracoval samostatně s použitím uvedené literatury a na základě konzultací s vedoucím mé bakalářské práce a konzultantem.

Současně čestně prohlašuji, že tištěná verze práce se shoduje s elektronickou verzí, vloženou do IS STAG.

Datum: 12. 7. 2017

Podpis: 

Poděkování

Rád bych poděkoval Mgr. Hynkovi Böhmovi, Ph.D. za cenné rady, připomínky a čas, který mi věnoval při tvorbě této bakalářské práce. Dále bych chtěl poděkovat zástupcům České florbalové unie a oddílů, kteří se mnou spolupracovali a poskytli užitečná data.

Anotace

Tato bakalářská práce se zabývá především analýzou florbalu a porovnáním současného vývoje v Ústeckém a Libereckém kraji. V úvodu práce je stěžejní florbal, jeho historie a rozšíření po světě. Následuje historie a rozšíření po České republice a rozšíření florbalu na území obou zkoumaných krajů. Dále pak provádí zmapování současného stavu v obou krajích a porovnání, zejména z hlediska infrastruktury a nejdůležitějších aktérů – klubů, hráčů, trenérů a rozhodčích. V závěru se věnuje názoru veřejnosti na současný stav, jejich zapojení do rozvoje florbalu a připomínám pro možné zlepšení.

Klíčová slova: Florbal, Ústecký kraj, Liberecké kraj, vývoj, sport, komparace

Annotation

This bachelor thesis deals mainly with the analysis of floorball and comparison of current developments in the Usti and Liberec Regions. The floorball, its history and the expansion in the world is the key at the beginning of the thesis. This is followed by the history and the extension to the territory of the Czech Republic and the expansion of floorball in both Regions. Then it is doing the mapping of the current situation in both regions and comparison especially in terms of infrastructure and the most important actors – clubs, players, trainers and referees. At the end of the thesis it is interested in the public opinion about the current situation, their involvement in the development of floorball and their comments for possible improvement.

Keywords: Floorball, Usti region, Liberec region, development, sport, comparison

Obsah

1	Úvod.....	11
2	Základní informace o Libereckém a Ústeckém kraji.....	12
2.1	Liberecký kraj.....	12
2.2	Ústecký kraj.....	14
3	Základní informace o florbalu.....	16
3.1	Co je to florbal?.....	16
3.2	Historie a vývoj florbalu ve světě.....	17
3.3	Historie a vývoj florbalu v ČR.....	23
4	Současný stav v ČR.....	25
4.1	Soutěže a organizace.....	25
4.2	Oddíly a členové.....	28
4.3	Profesionální nebo amatérský sport.....	30
5	Difúze na území Ústeckého a Libereckého kraje.....	32
5.1	Infrastruktura.....	34
6	Současný stav v Ústeckém a Libereckém kraji.....	35
6.1	Rozšíření oddílů, družstev a členů.....	35
6.1.1	Liberecký kraj.....	35
6.1.2	Ústecký kraj.....	37
6.1.3	System sčítání členů a jejich registrace.....	37
6.2	Rozhodčí, delegáti a trenéři.....	38
6.2.1	Rozhodčí.....	38
6.2.2	Delegáti.....	42
6.2.3	Trenéři.....	44
6.3	Centra a periferie.....	47

6.4	Spádovost florbalu	48
6.5	Dotazníkové šetření	50
6.5.1	Otázka č. 1	50
6.5.2	Otázka č. 2	51
6.5.3	Otázka č. 3	51
6.5.4	Otázka č. 4	52
6.5.5	Otázka č. 5	52
6.5.6	Otázka č. 6	53
6.5.7	Otázka č. 7	54
6.5.8	Otázka č. 8	54
6.5.9	Vyhodnocení.....	55
7	Závěr	56
8	Seznam literatury	57
9	Seznam příloh.....	61

Seznam tabulek

Tabulka 1: Obce s rozšířenou působností v Libereckém kraji	12
Tabulka 2: Obce s rozšířenou působností v Ústeckém kraji	15
Tabulka 3: Členské státy IFF dle roku jejich vstupu.....	20
Tabulka 4: Počet registrovaných členů ve světě	21
Tabulka 5: Počet registrovaných oddílů ve světě.....	22
Tabulka 6: Odhadovaný počet amatérských hráčů ve světě.....	23
Tabulka 7: Přehled vítězů nejvyšší české mužské soutěže.....	25
Tabulka 8: Rozdělení hráčů do kategorií pro sezonu 2016/2017.....	26
Tabulka 9: Přehled regionálních sekretariátů	27
Tabulka 10: Počet oddílů v jednotlivých regionech.....	28
Tabulka 11: Počet oddílů v jednotlivých krajích	28
Tabulka 12: Vývoj počtu družstev v Ústeckém a Libereckém kraji	33
Tabulka 13: Možnost využití hal dle kategorie	35
Tabulka 14: Licence rozhodčích	39
Tabulka 15: Celkový počet rozhodčích v Ústeckém a Libereckém kraji	40
Tabulka 16: Počty rozhodčích dle jejich řídicích orgánů.....	41
Tabulka 17: Počet delegátů v Ústeckém a Libereckém kraji	43
Tabulka 18: Počet delegátů dle jejich řídicího orgánu	44
Tabulka 19: Počet trenérů v jednotlivých regionech.....	46
Tabulka 20: Počet trenérů v Ústeckém a Libereckém kraji	47

Seznam grafů

Graf 1: Počet oddílů v krajích	29
Graf 2: Oddílová příslušnost	50
Graf 3: Platnost hráčské licence	51
Graf 4: Dojezdová vzdálenost	52
Graf 5: Další funkce v oddíle	52
Graf 6: Motivace k vykonávání funkce.....	53
Graf 7: Délka výkonu funkce	53
Graf 8: Největší problémy v rámci regionu	54
Graf 9: Názor na přepracování regionálních soutěží.....	55

Seznam použitých zkratek

AOPK	Agentura ochrany přírody a krajiny ČR
ČFbU	Česká florbalová unie
ČR	Česká republika
ČSTV	Český svaz tělesné výchovy
ČSÚ	Český statistický úřad
ČUS	Česká unie sportu
FIS	Florbalový informační systém
CHKO	Chráněná krajinná oblast
IFF	International floorball federation (Mezinárodní florbalová federace)
ORP	Obec s rozšířenou působností

1 Úvod

Sportovní aktivity jsou v současnosti velice populární a vyhledávaný způsob, jak trávit volný čas. Ještě populárnější jsou v tomto případě kolektivní sporty. Právě florbal je možností, jak trávit volný čas ve společnosti svých kamarádů a blízkých a navíc si u toho skvěle zasportujete. Není třeba pokročilých dovedností, jako v případě volejbalu nebo basketbalu, abyste mohli vůbec začít hrát. Stačí hokejka, míček, pár lidí k tomu jako spoluhráči a protihráči, tělocvična nebo sportovní hala a můžete začít.

Florbal je na světové i české scéně stále ještě relativním nováčkem. Mnoho lidí se s tímto sportem v praxi ještě nesetkalo, což se může zdát jako nevýhoda, ale v praxi je tomu především u mladých lidí naopak. Je obecně známá věc, že mladí lidé rádi zkusí nové věci, a právě této skutečnosti se snaží tento sport využít k tomu, aby přilákal nové členy a hráče.

Toto téma jsem si vybral z důvodu, že se florbalu aktivně věnuji nejen jako hráč, ale také jako rozhodčí a trenér a spoustu situací znám přímo z praxe. Zajímá mě tedy, kde je největší možný potenciál rozvoje, především v Libereckém kraji ze kterého pocházím, a kde jsou podmínky pro florbal méně vhodné.

V této práci se budu věnovat vývoji florbalu v Ústeckém a Libereckém kraji. Je důležité zmínit, že přestože je základním tématem analýza a komparace vývoje v těchto dvou krajích, je velice pravděpodobné, že konečné výsledky budou z části ovlivněny stavem v krajích okolních.

Cílem je tedy zanalyzovat a porovnat zejména současný vývoj florbalu v obou krajích a zjistit důvody současného rozšíření. S pomocí získaných dat zjistit, kde se nachází florbalová centra a periferie. Nakonec pak vytvoření mapových výstupů, které pomohou lépe interpretovat výsledná data.

2 Základní informace o Libereckém a Ústeckém kraji

2.1 Liberecký kraj

Liberecký kraj je nejmenším krajem ČR (nepočítáme-li hlavní město Prahu). Nachází se na severu České republiky. Na severu má společnou hranici s Německou spolkovou republikou a Polskem, na jihovýchodě s Královéhradeckým krajem, na jihu s krajem Středočeským a na západě s Ústeckým krajem.

Největšími městy podle počtu obyvatel jsou Liberec (103 853 obyvatel), Jablonec nad Nisou (45 702 obyvatel) a Česká Lípa s 37 201 obyvateli. Celý kraj pak měl k 1. 1. 2017 440 636 obyvatel, což prokazuje nárůst oproti roku 2011, kdy měl 439 942 obyvatel. Celková rozloha kraje je 3 163 km² a hustota zalidnění je 139 obyvatel/km² (ČSÚ 2017).

Samosprávní členění se na území kraje dělí stejně jako jinde v ČR. V kraji tak existuje celkem 10 obcí s rozšířenou působností a 21 obcí s pověřeným úřadem. Celkový počet obcí je potom 215 (ČSÚ 2016).

Tabulka 1: Obce s rozšířenou působností v Libereckém kraji

Název ORP	Počet obcí (z toho měst)
Česká Lípa	41 (8)
Frýdlant	18 (4)
Jablonec n. N.	11 (3)
Jilemnice	21 (3)
Liberec	28 (7)
Nový Bor	16 (3)
Semily	22 (3)
Tanvald	10 (5)
Turnov	37 (2)
Železný Brod	11 (1)
Celkem	215 (39)

Zdroj: ČSÚ 2016

Život v kraji a rozvoj obecně výrazně ovlivňují příhraniční pohoří, kterými jsou na území Libereckého kraje Krkonoše, Jizerské hory a Lužické hory. Dalšími

významnými celky, které utváří reliéf kraje, jsou například Ještědsko-kozákovský hřbet nebo Ralská a Frýdlantská pahorkatina. Nejvyšším vrcholem kraje je Kotel s nadmořskou výškou 1435 metrů. Nejnižše položené místo kraje je v místě, kde řeka Smědá opouští Českou republiku (208 m n. m.). Nejdelší řekou je Jizera, jejíž délka toku na území kraje je 90 kilometrů. V kraji se nachází také velké plochy chráněných území. Z těch nejvýznamnějších je to Krkonošský národní park, CHKO Český Ráj, CHKO Jizerské hory a CHKO Kokořínsko-Máchův kraj. Kromě velkoplošných chráněných území se v rámci Libereckého kraje nacházelo k roku 2008 113 maloplošných chráněných území (Geoportál Libereckého kraje 2017).

V oblasti regionálního rozvoje udělal Liberecký kraj v posledních letech velký pokrok. Velký potenciál vidí místní obce a města zejména v příhraniční spolupráci v rámci euroregionu Nisa. V rámci něj se na území kraje realizují velké i menší projekty. Díky nim se v regionu konají stále nové společenské a sportovní akce nebo provádí stavební projekty. To vše přispívá k propagaci některých míst, ale také kraje jako celku. Limitujícími faktory je v tomto ohledu již zmiňovaný reliéf, který zejména v příhraničních horských oblastech znemožňuje rychlejší rozvoj. Na druhou stranu v těchto lokalitách je významným nástrojem rozvoje posledních let právě příhraniční spolupráce. Navíc jsou tyto oblasti turisticky a ekologicky cenné, neboť převážně v těchto oblastech se nachází chráněná území, které jsou v letních měsících lákadlem pro pěší a cykloturisty. V zimních měsících naopak poskytují tamní podmínky výborné zázemí pro sjezdové a běžkové lyžování. Právě to je zvláště v Libereckém kraji nesmírně populární nejen díky běžkařskému závodu Jizerská 50 (ern.cz, 2012).

Kromě euroregionu Nisa zasahuje na území kraje, konkrétně v ORP Jilemnice, také euroregion Glacensis. Historicky byl v Libereckém kraji významný textilní a sklářský průmysl. Do dnešních dnů se však částečně zachoval pouze ten sklářský. Textilní průmysl, který byl významný zejména pro oblast Podkrkonoší a Pojizeří již téměř vymizel (risy.cz 2016).

2.2 Ústecký kraj

Ústecký kraj se nachází v severozápadní části České republiky. Na západě má společnou hranici s Karlovarským krajem a na jihu má svoji nejkratší hranici s krajem Plzeňským. Jihovýchodním směrem se nachází Středočeský kraj a na východě sousedí s již zmiňovaným Libereckým krajem. Nejdelší hranici ovšem má se Spolkovou republikou Německo, která je zároveň státní hranicí.

K 1. lednu 2017 žije v tomto kraji 821 377 obyvatel. Oproti Libereckému kraji tak zde počet obyvatel klesá. K 1. 1. 2011 totiž žilo na území kraje 836 045 obyvatel (ČSÚ, 2017).

Rozloha celého kraje je 5 335 km². Hustota zalidnění pak dosahuje hodnoty 154 obyvatel/km². Největšími městy jsou Ústí nad Labem (92 984 obyvatel), Most (66 768 obyvatel), Teplice (49 697 obyvatel) a Děčín s 49 521 obyvateli (ČSÚ 2017).

Kraj má stejné samosprávné členění jako Liberecký, jen počet jednotlivých samosprávných celků se liší. Na území kraje se nachází celkem 354 obcí. Z toho 16 má statut obce s rozšířenou působností a 30 s pověřeným úřadem (ČSÚ 2016).

Přírodní podmínky Ústeckého kraje jsou specifické. Příhraniční oblast Krušných hor je poměrně chladná a v zimních měsících tak hojně využívána lyžaři a turisty. V letních měsících jsou Krušné hory cílem pěších a cyklistů podobně jako v Jizerských horách nebo Krkonoších. Nejvyšším bodem je svah Klínovce ve výšce 1 225 m n. m. Samostatným vrcholem to pak je Macecha s nadmořskou výškou 1 113 m n. m. Nejnižší bod se nachází na hladině Labe u Hřenska (115 m n. m.). Kromě Krušných hor se na území kraje nachází další pohoří, například České Středohoří nebo Doupovské Hory. Nejvýznamnější řekou je Labe. Kromě té krajem protéká například Ohře, Ploučnice nebo Bílina.

Tabulka 2: Obce s rozšířenou působností v Ústeckém kraji

Název ORP	Počet obcí (z toho měst)
Bílina	8 (2)
Děčín	34 (5)
Chomutov	25 (3)
Kadaň	19 (5)
Litoměřice	40 (6)
Litvínov	11 (5)
Louny	41 (2)
Lovosice	32 (3)
Most	15 (1)
Podbořany	11 (4)
Roudnice nad Labem	33 (2)
Rumburk	12 (7)
Teplice	26 (7)
Ústí nad Labem	23 (4)
Varnsdorf	6 (2)
Žatec	18 (1)
Celkem	354 (59)

Zdroj: ČSÚ 2016

Ústecký hraj je velice významný kvůli svému nerostnému bohatství. Z něj nejvíce vyniká těžba hnědého uhlí, které se rozkládá po celé Severočeské uhelné pánvi, které se táhne od Ústí nad Labem až po Kadaň. Právě povrchová těžba uhlí a sklářských písků výrazně ovlivnila vývoj kraje a krajiny v něm. Oblast Mostecké pánve a blízkého okolí byla povrchovou těžbou a těžkým průmyslem znehodnocena a proto se zde objevuje antropogenní reliéf (umělá jezera, zatopené lomy apod.). Tyto lidské aktivity měly i neblahý dopad na životní prostředí. Ústecký kraj je místem, kde je velmi často vyhlášována smogová situace právě díky energetice a průmyslu. Na druhé straně stojí oblasti jako Litoměřicko, Lounsko a Žatecko. Tato území jsou vzhledem k příznivému podnebí vhodná pro ovocnářskou a zemědělskou produkci. Zejména okolí Žatce je díky srážkovému stínu vhodné pro pěstování chmele. Oblast Litoměřic a Loun patří spíše k těm sadařským. Podobně jako v Libereckém kraji i zde se nachází periferie. Typickým příkladem je například Šluknovsko, které doplácí především na špatnou dopravní obslužnost (Atlas krajiny 2013).

Stejně jako ostatní kraje republiky i v Ústeckém kraji existuje ochrana přírody. Nejvýznamnějšími lokalitami jsou: národní park České Švýcarsko, chráněné krajinné oblasti České Středohoří, Labské pískovce, Lužické hory nebo Kokořínsko. Celkem můžeme v kraji najít 185 zvláště chráněných území (AOPK 2017).

3 Základní informace o florbalu

3.1 Co je to florbal?

Florbal je kolektivní kontaktní sport, který má právem přívlastek halový. Standardně se nejvyšší soutěže a mezinárodní utkání hrají na hřišti o rozměrech 40x20 metrů, které je ohraničeno plastovými 50 centimetrů vysokými mantinely. Pro člověka bez sportovní znalosti je to v podstatě hokej s plastovým míčkem a plastovými hokejkami. Na hrací ploše proti sobě hrají 2 pětičlenné týmy, které mají v brance brankáře. Ten, na rozdíl od toho hokejového, není vybaven holí a nemůže k chytání využívat žádné pomůcky, vyjma pravidel povolenou brankářskou masku s výstrojí. Jeho hlavním úkolem je zabránit, aby se míček dostal do branky, která je 160 cm široká a 115 cm vysoká. Hráči v poli ke hře používají hole, mezi florbalisty nazývané „florbalky“, jimiž mohou zasahovat míček pouze po úroveň kolen. Vyšší zásahy holí mohou být nebezpečné, a proto dle pravidel zakázané. Cílem hry je logicky vstřelit více branek než protější tým, podobně jako je tomu například ve fotbale nebo hokeji. Jedná se o sport poměrně nenákladný. K rekreačnímu, chcete-li amatérskému, hraní potřebujete pouze sálovou obuv, kraťasy, tričko a „florbalku“. Florbal je velmi rychlý. V kombinaci s relativně malou hrací plochou, jejíž rozměry se dají v rekreačních, popřípadě tréninkových jednotkách, libovolně upravit, je tento sport velice populární. Finanční nenáročnost, dostupnost a atraktivita v podobě většího množství branek, například oproti hokeji, dělají z florbalu sport, který má velký potenciál dalšího rozvoje (Skružný 2005).

3.2 Historie a vývoj florbalu ve světě

Není obecně známo, ve kterém státě tento sport vznikl. Historie florbalu se dá vysledovat až do 60. let 20. století. Právě tehdy se pro některé, možná překvapivě, ve státě Minnesota v USA začaly vyrábět první plastové hokejky, které byly určeny primárně pro děti. Nesly název Cosom a jejich popularita postupem času rostla. Nový sport se nazýval příznačně floorhockey – volně přeložené „podlahový hokej“, tedy jakási alternativa k pozemnímu hokeji, který již byl touto dobou hojně rozšířen (Český florbal 2017).

První zkušenost s touto novinkou měli v Evropě Švédci, kteří do té doby hledali spoustu levnějších a dostupnějších alternativ k lednímu hokeji. Ti si nový vynález oblíbili a předchůdce florbalu se tak začal hrát v mnoha různých podobách a s různými pravidly. Nejvíce se však uchýtil tzv. „innebandy“. Ten si oblíbili především hokejisté, kteří ho hráli v letním období jako alternativu klasického ledního hokeje. Zde se objevuje další významný milník ve vývoji florbalu. Právě tito hokejisté totiž místo tehdy běžného plastového puku začali hrát s dutým děrovaným míčkem z plastu, který byl do té doby využíván pouze jako tréninková pomůcka pro americké baseballisty. Rázem se „innebandy“ stává velmi populární především u mladých lidí a studentů na univerzitách (Český florbal 2017).

Koncem 70. let začínají vznikat první oddíly a začátkem 80. let vznikají první národní svazy. Ten vůbec první vznikl ve Švédsku (Svenska Innebandyförbundet – SIFB), konkrétně 7. listopadu 1981. Jako druzí založili národní svaz překvapivě Japonci (27. prosince 1983). Další dva současní florbaloví giganti Finsko a Švýcarsko měli svůj vedoucí orgán až v roce 1985. Česká republika, resp. tehdy ještě Československo založilo svůj florbalový svaz 14. ledna 1992. Zajímavostí je, že po rozdělení Československa trvalo dalších 6 let, než si Slovensko založilo svůj vlastní národní orgán (31. prosince 1998). Finové i Švýčari si pro florbal zavedli vlastní názvy. V prvním případě je to „salibandy“ a v případě druhém je to „unihockey“ (Český florbal 2017).

Rozvoj florbalu se v této době výrazně lišil. Nastal veliký „boom“, který k tomuto sportu lákal tisíce především mladých lidí. Bylo to něco nového, po čem tehdejší generace toužila a chtěla to vyzkoušet. Kromě nenáročnosti se právě díky své novotě stal florbal tak rychle rostoucím a populárním. S různými oblastmi rozvoje se lišila například pravidla a podoba hry. Unikátní byli v tomto ohledu především Švýcaři. Ti hráli florbal na zmenšeném hřišti, na kterém hráli zpravidla pouze 3 hráči v poli a brankář v každém týmu. Na rozdíl od jiných zemí směl brankář používat hokejku (Český florbal 2017).

Z dalších variací je nepochybně zajímavá varianta „Sähly“. Ta se hrála a dodnes v malé míře hraje ve Finsku. Jedná se v podstatě o takzvaný „streetfloorball“, který je možno hrát na jakémkoliv povrchu a místě. Jediné, co potřebujete, jsou hokejky, prostor a malé branky. Pozoruhodné na tom je to, že novější verze „Sähly“ je v současnosti velice populární a účinnou metodou pro trénink mládeže. Na malém prostoru se totiž mnohem lépe rozvíjí herní činnosti jednotlivce a zároveň je při menším počtu hráčů na hřišti větší pravděpodobnost, že se všichni skutečně zapojí do kombinace a hry samotné (Český florbal 2017).

Pravděpodobně nejvýznamnějším datem pro florbal je 12. duben 1986. Právě tehdy byla ve švédském městě Huskvarna založena Mezinárodní florbalová federace (International Floorball Federation – IFF). Zakládajícími členy byly Švédsko, Finsko a Švýcarsko. Předsedou byl zvolen Švéd András Czitrom, který ve své funkci setrval až do roku 1992, kdy ho nahradil Fin Pekka Mukkala. Toho v roce 1996 vystřídal Švéd Tomas Ericsson, který je předsedou dodnes. Právě v těchto státech se od roku 1986 začal florbal raketově rozvíjet. Už o rok dříve bylo sehráno první mezistátní florbalové utkání mezi Švédskem a Finskem. V roce 1991 přistoupilo Dánsko následované Norskem a Maďarskem roku 1992. Česká republika se stala členem IFF v roce 1993 společně s Ruskem. Ve stejném roce se konaly také první oficiální šampionáty, které měly za úkol především zpopularizovat tento stále mladý sport. Jednalo se o turnaj pro vítěze státních soutěží (obdobu fotbalového Poháru mistrů evropských zemí). Ženský turnaj se konal v Helsinkách a mužský ve Stockholmu (IFF 2017).

Rok 1994 přinesl další rozšíření Mezinárodní florbalové federace, tentokrát hned o pět členů. Jedním z nich bylo Japonsko, které tak oficiálně rozšířilo florbal na další kontinent. V tomto roce se také konalo historicky první Mistrovství Evropy ve finských Helsinkách. To k nelibosti domácích ovládli rivalové ze Švédska, kteří ve finále porazili domácí 4:1. Česká reprezentace skončila na šestém místě, když v zápase o páté místo podlehla Rusku 5:6 po samostatných nájezdech. První ženské Mistrovství Evropy se konalo o rok později ve Švýcarsku a jednalo se o otevřené mistrovství proto, aby se ho mohlo zúčastnit také Japonsko. Turnaj ovládly Švédky, které ve finále porazily 8:2 výběr Norska. Souběžně s tímto turnajem probíhal ve stejném místě i turnaj mužů, který ovládli premiérově Finové, když ve finále zdolali na samostatné nájezdy obhájce titulu ze Švédska. Toto mistrovství bylo zároveň posledním evropským šampionátem ve florbalu (IFF 2017).

Od té doby pořádá Mezinárodní florbalová federace pouze Mistrovství Světa. Jeho první ročník se konal v roce 1996 ve Stockholmu. Ve finále tehdy zvítězili domácí hráči před neuvěřitelnou návštěvou 15 106 diváků ve vyprodané hokejové aréně Globen. Od roku 1996 se světové šampionáty konají každé dva roky. V sudé roky hrají muži a v liché ženy. Roku 1997 se tak konal první ženský světový šampionát ve finských městech Godby a Mariehamn. Česká mužská reprezentace dosáhla na první medailový úspěch v roce 2004, kdy získala na turnaji ve Švýcarsku historické stříbrné medaile, když ve finále podlehla Švédům 6:4. Lepšího umístění od té doby nikdy český výběr na světovém šampionátu nedosáhl. Ženy se z cenného kovu, konkrétně bronzu, radovaly poprvé v roce 2011 ve švýcarském St. Gallenu (IFF 2017).

Tabulka 3: Členské státy IFF dle roku jejich vstupu

Rok	Přijaté státy
1986	Finsko, Švédsko, Švýcarsko
1991	Dánsko
1992	Norsko, Maďarsko
1993	Česká republika, Rusko
1994	Estonsko, Japonsko, Lotyšsko, Německo, Nizozemsko
1995	Belgie, Singapur
1996	Austrálie
1997	Rakousko
1999	Brazílie, Polsko, Slovensko
2001	Itálie, Kanada, Slovinsko, Španělsko, USA
2002	Gruzie, Indie, Malajsie
2003	Francie
2004	Pákistán
2005	Island, Jižní Korea, Lichtenštejnsko, Ukrajina
2006	Arménie, Mongolsko
2007	Argentina, Irsko, Izrael, Jamajka, Moldavsko, Portugalsko, Srbsko, Thajsko
2008	Rumunko, Sierra Leone, Turecko
2009	Bělorusko, Indonésie, Írán, Nový Zéland, Velká Británie
2010	Litva
2011	Filipíny
2012	Mosambik
2014	Pobřeží slonoviny
2015	Malta
2016	Čína, Haiti, Hongkong, Somálsko, Uganda
2017	Keňa, Venezuela

Zdroj: IFF 2017

Růst florbalu se na přelomu tisíciletí ještě zrychlil a bylo tedy třeba preciznějšího řízení a zprofesionalizování některých důležitých funkcí. S tím, jak se florbal rozšiřoval, bylo nutné rozšíření vedoucích orgánů a také samozřejmě zavedení dalších soutěží a turnajů. První mezinárodní mládežnický turnaj se konal v roce 2001 v Německu. Postupně narůstal počet členů IFF, a proto byly zavedeny i další divize pro pořádání šampionátů. V roce 2004 se konal první šampionát juniorek a v roce 2005 bylo mistrovství světa žen pořádáno poprvé mimo území Evropy a to v Singapuru. Ve stejném roce také IFF začíná pořádat vzdělávací semináře, které mají napomoci dalšímu rozšíření florbalu mezi veřejností. V roce 2008 se stal členem IFF první africký stát – Sierra Leone. Vývoj florbalu se

neuvěřitelně zrychloval, a proto bylo v zájmu všech příznivců florbalu, aby se IFF ucházela o místo v Mezinárodním Olympijském výboru. O to usilovala už od roku 2004, ale přijata byla až v roce 2008. Od té doby počet členů IFF neustále roste. K 31. 5. 2017 je členem Mezinárodní florbalové federace 65 států světa, z nichž byly jako poslední přijaty Keňa a Venezuela. K roku 2016 má IFF přes 320 tisíc registrovaných členů. Nejvíce členů přibývá kromě zemí silné čtyřky¹ například v Německu nebo v Kanadě (IFF 2017).

Tabulka 4: Počet registrovaných členů ve světě

Země	Rok					
	1996	1999	2005	2010	2015	2016
Česká republika	2 107	9 236	27 648	33 576	38 502	38 883
Finsko	17 993	27 875	37 736	45 480	53 633	57 400
Německo	200	540	3 338	8 200	10 961	11 512
Norsko	3 510	4 701	6 277	6 602	7 642	7 903
Švédsko	83 717	95 804	131 425	124 571*	123 535	126 443
Švýcarsko	17 352	20 013	26 600	28 310	30 791	31 040
Celkem svět	128 295	165 151	249 409	279 621	309 397	320 829
* Švédsko v roce 2010 zavedlo nový systém sčítání						

Zdroj: IFF 2017

V rozvoji zrychlují také menší florbalové země jako Singapur. IFF napomáhá pořádáním meetingů, které mají za úkol rozšířit povědomí o florbalu i do regionů tímto sportem doposud nedotčených. Cílem je urychlit a především zkvalitnit základnu v těchto oblastech. Proto se tyto semináře zaměřují jak na vedoucí úlohu, která se týká organizace federace, tak na vzdělávací úlohu, která je zaměřená na trenéry a rozhodčí (Šuman 2012).

¹ Silná čtyřka je označení pro 4 nejsilnější florbalové země – Českou republiku, Finsko, Švédsko a Švýcarsko

Tabulka 5: Počet registrovaných oddílů ve světě

Země	Rok					
	1996	1999	2005	2010	2015	2016
Česká republika	90	241	361	452	412	406
Finsko	600	805	827	875	842	845
Německo	25	50	86	145	191	193
Norsko	170	178	260	276	278	297
Švédsko	1 576	1 537	1 241	1 100	971	945
Švýcarsko	372	404	441	437	417	405
Celkem svět	2 966	3 491	3 710	4 158	4 334	4 489

Zdroj: IFF 2017

Je patrné, že florbal se rozmáhá s rostoucím počtem hráčů, popřípadě členů jednotlivých oddílů. Zde je třeba si uvědomit, že pouze první část tohoto tvrzení je správná. Popularita a rozšířenost sportu skutečně závisí na počtu hráčů, popřípadě fanoušků. Počet klubů na to ovšem nemá vliv. V tabulce je patrné, že v zemích silně čtyřky dosáhl počet oddílů svého maxima už v minulosti. Ve světě jsou totiž dva protichůdné směry v otázce vedení jednotlivých družstev a klubů. Rozvojové a středně silné země pochopitelně svůj počet navyšují. Je to logické, protože florbal v těchto regionech není doposud na tak vysokém stupni rozvoje, jako je tomu například ve Švédsku nebo Švýcarsku. Právě v těchto zemích je pokles počtu oddílů nejlépe patrný. Obecně platí, že Švédsko jakožto lídr ve florbalu udává směr ve všech ohledech. Pokud někdo přijde ve florbalu s něčím novým, na 90 % to pochází ze Švédska, prostě proto, že Švédové se rozvoji florbalu věnují asi nejvíce. Dá se říct, že na druhém místě jsou Finové a Češi se Švýcarskem se snaží deficit, nejen v trénování, ale i organizačních věcech, co nejrychleji umazávat. Právě lidé věnující se florbalu ve Švédsku zjistili, že příliš vysoký počet klubů neprospívá rozvoji florbalu, právě naopak. Vše je mnohem náročnější na organizaci. Je zapotřebí většího množství trenérů, sekretářů, horší je také financování jednotlivých menších oddílů a věci s tím spojené. Jednoduše řečeno je mnohem snazší a efektivnější provozovat velký florbalový klub, který má pod sebou několik tisíc členů než spravovat stovky malých oddílů, které často reprezentuje jen několik málo lidí. Podobný problém mají především regionální mužské soutěže v ČR, kde jsou oddíly často zakládány pouze z nutnosti registrace pro oficiální soutěž. Po sezoně se skupina lidí čítající často jen jedno družstvo

(nejčastěji mužské) rozpadne a klub tak prakticky přestane fungovat. U velkých klubů je takové riziko i s ohledem na fungující práci s mládeží mnohem menší.

Tabulka 6: Odhadovaný počet amatérských hráčů ve světě

Země	Počet hráčů
Česká republika	150 000
Finsko	354 000
Německo	10 000
Norsko	200 000
Švédsko	400 647
Švýcarsko	350 000
Celkem svět	3 257 353

Zdroj: IFF 2017

Z odhadů a sčítání Mezinárodní florbalové federace vyplývá, že rekreačně se florbalu v současnosti věnuje více než 3 miliony amatérských hráčů. Skutečné číslo však bude pravděpodobně mnohem vyšší vzhledem k zapojení základních a středních škol do programu rozvoje florbalu. Mapu s členskými státy IFF naleznete v příloze č. 1.

3.3 Historie a vývoj florbalu v ČR

Češi se s florbalem dostali do kontaktu pravděpodobně v roce 1984. Parta finských studentů na výměnném pobytu z univerzity v Helsinkách přivezla do Prahy několik holí a pak už jen stačilo sehnat soupeře. Po ukončení pobytu zde hokejky zanechali a ty tak mohly sloužit dalším ročníkům studentů. Kvůli nízké kvalitě materiálu ovšem brzy došlo ke zničení holí a tehdejší politická a společenská situace neumožňovala nákup nových „florbalek“. Další rozvoj nastal až po změně režimu v roce 1991. Tehdy se do Česka dostala další dodávka materiálu. Znovu se začalo hrát ve Střešovicích, kde ostatně dnes funguje nejúspěšnější český mužský klub Tatran Střešovice. Mimo hlavní město florbal poprvé zavítal pravděpodobně v roce 1992, když v Jaroměři před léto působil švýcarský klub Mettmensstetten Unicorns. Dále se pak florbal rozšířil až do Ostravy, která se po Praze stala druhým nejvýznamnějším centrem českého florbalu (Roubal 1996).

Velkým krokem kupředu bylo nakoupení prvním florbalových mantinelů, které se k nám dostaly z Maďarska v roce 1992. Ve stejném roce byla založena Česká florbalová unie (ČFbU) a jejím předsedou byl zvolen Martin Vaculík. O rok později byla Česká republika přijata do Mezinárodní florbalové federace a také do ČSTV (od roku 2013 Česká unie sportu). V roce 1994 se konal historicky první ročník mužské ligy, kterou vyhrál IBK Forza Tatran Střešovice. Vzniklo i první reprezentační družstvo, jehož trenérem se stal Jaroslav Marks. Na podzim stejného roku se kromě druhého ročníku mužské nejvyšší soutěže rozběhl také první ročník ženské ligy. I v tomto případě zvítězil tým ze Střešovic. Česká ženská reprezentace cestovala na první Mistrovství Evropy a obsadila šesté místo. Přelomovým rokem byl rok 1997, kdy IFF přidělila ČR pořadatelsví MS mužů. Zároveň to byl první ročník, kdy o vítězi ligy rozhodlo play-off. V roce 1998 se konalo první Mistrovství Světa na českém území. Hostila ho Praha a Brno. O šampionát byl v obou městech velký zájem, ale český tým skončil až šestý. ČFbU si zvolila nového předsedu Františka Babáka. Další významný krok pro vývoj českého florbalu udělal v roce 1999 Radim Cepek, jenž se stal prvním Čechem působícím v nejvyšší švédské lize. V roce 2000 se ke kormidlu v českém florbalu dostal současný předseda a člen Mezinárodního olympijského výboru Filip Šuman². Roku 2005 nastal velký posun kupředu a to nejen pro český, ale i světový florbal. Jak už bylo zmíněno, poprvé se světový šampionát pořádal mimo Evropu a mužská extraliga získala svého generálního sponzora, sázkovou kancelář Fortuna. Mistrovství světa mužů v roce 2008 bylo doposud zřejmě největší florbalovou událostí, která se v ČR kdy konala. Celkem tento šampionát navštívilo přes 104 000 diváků. Vyvrcholením turnaje bylo finále mezi Švédskem a Finskem, jež poprvé v historii ovládli Finové. Tato událost se stala klíčovou také z důvodu vytvoření informačního systému FIS. Ten začal florbal přibližovat na internetu skupině, která se o něj nejvíce zajímá – mladým lidem a studentům. V roce 2012 pak Česká republika zavedla v nejvyšší mužské a ženské soutěži tzv. Superfinále, což znamená, že vítěze určí jediný rozhodující finálový zápas. To

² Filip Šuman byl v roce 2010 zvolen viceprezidentem IFF.

premiérové ovládli muži Tatranu Střešovice a ženy Herbadentu (Český florbal 2017).

Tabulka 7: Přehled vítězů nejvyšší české mužské soutěže

Sezona	Vítěz	Sezona	Vítěz
1993/1994	IBK Forza Tatran*	2005/2006	TJ Tatran Střešovice
1994/1995	TJ Tatran Střešovice	2006/2007	TJ Tatran Střešovice
1995/1996	1. SC Ostrava	2007/2008	TJ Tatran Střešovice
1996/1997	1. SC SSK Vítkovice	2008/2009	1. SC SSK Vítkovice
1997/1998	TJ Tatran Střešovice	2009/2010	TJ Tatran Střešovice
1998/1999	TJ Tatran Střešovice	2010/2011	Tatran Omlux Střešovice
1999/2000	1. SC SSK Vítkovice	2011/2012	Tatran Omlux Střešovice
2000/2001	TJ Tatran Střešovice	2012/2013	1. SC WOOW Vítkovice
2001/2002	TJ Tatran Střešovice	2013/2014	1. SC WOOW Vítkovice
2001/2003	TJ Tatran Střešovice	2014/2015	Tatran Omlux Střešovice
2002/2004	TJ Tatran Střešovice	2015/2016	TJ JM Chodov
2004/2005	TJ Tatran Střešovice	2016/2017	TJ JM Chodov

*Za 24 sezon skončil Tatran Střešovice pouze jednou (v sezoně 2015/2016) mimo elitní trojku

Zdroj: Český florbal 2017

4 Současný stav v ČR

4.1 Soutěže a organizace

Struktura soutěží v ČR měla v průběhu historie mnoho různých podob. Soutěže jsou florbalovou unií pořádány od roku 1994. První mládežnické soutěže se začaly hrát od roku 1996 (především juniorská kategorie). Vedle ligových zápasů mají kluby od roku 2001 možnost přihlásit se do pohárové soutěže. Vzhledem k tomu, že v roce 2006 se do soutěží pod hlavičkou ČFbU přihlásilo přes 1000 družstev, bylo potřeba uspořádat soutěže tak, aby byla organizace a především realizace jednotlivých zápasů jednodušší. Do té doby například v mužské kategorii existovaly pouze tři úrovně soutěží – extraliga, 1. liga a jednotlivé divize, do kterých se řadily týmy podle toho, z jakého regionu pocházely. V divizi se tak například nemohly potkat týmy z Libereckého a Jihočeského kraje. Proto došlo v sezoně 2007/2008 k rozdělení republiky na jednotlivé regiony, které fungují dodnes.

Do každého regionu vždy spadají dva kraje, ve kterých jsou pořádány regionální soutěže. Ty se hrají systémem jednotlivých turnajů, které jsou dle možností pořádány vždy jednou za 14 dní. Několik týmů se dle losu sjede ve stanoveném termínu do určité haly a tam odehrají několik zápasů s různými soupeři v jeden den. Takto se jednotlivé týmy v soutěži střídají v pořadatelsství, aby došlo k minimalizování hlavně cestovních, ale také nákladů za pronájem haly. V jeden týden hraje např. přípravka, mladší žáci, dorost a muži. Další týden zase elévové, starší žáci, junioři atd. Tento systém je účinný z toho důvodu, že hráči v juniorském věku mohou nastupovat za mužskou kategorii atd. Dochází tedy k většímu hráčskému vytížení a existuje šance, že hráč, pokud má zájem, může být v klubu vytížený každý víkend. Regionální systém funguje v podstatě stejně od sezony 2007/2008. Nepatrné změny se odehrály v jednotlivých soutěžích, které byly buď rozšiřovány, nebo zužovány dle aktuálního počtu přihlášených družstev.

Tabulka 8: Rozdělení hráčů do kategorií pro sezonu 2016/2017

Kategorie	Rok narození
Muži/Ženy	1997 a starší
Junioři/Juniorky	1998 a 1999
Dorostenci/Dorostenky	2000 a 2001
Starší žáci/žákyně	2002 a 2003
Mladší žáci/žákyně	2004 a 2005
Elévové/Elévky	2006 a 2007
Přípravka*	2008 a mladší
* Hráči musí být minimálně 5 let v den utkání	

Zdroj: Český florbal 2017

Podstatné změny se odehrály v celostátních soutěžích mužů. Systém divizí zůstal zachován doposud. Jen mezi ně a 1. ligu mužů byla od sezony 2014/2015 vložena ještě jedna úroveň soutěže, tzv. „Národní liga“. Národní liga je rozdělena do dvou skupin a to Západ a Východ. Důvodem je prosté ušetření cestovních nákladů a zvýšení konkurence v celostátních soutěžích vložím další úrovně. Jedná se o náhradu za bývalou 2. ligu mužů, kterou fakticky nahradila dnešní Divize. Ta rozděluje republiku na 4 části, do kterých postupují vítězové z jednotlivých regionálních lig a sestupují po prohrané baráži nejhorší týmy z Národní ligy.

Co se týče poháru, tak ten se koná v několika kolech, kdy v prvním hrají nejslabší týmy skupinově (počet týmů ve skupině je určen počtem přihlášených družstev). Celá republika je rozdělena na českou a moravskou část. Ty se střetnou nejdříve v semifinále. Následuje systém play-off do kterého jsou postupně nasazovány týmy z vyšších soutěží. Utkání pořádá většinou slabší (nenasazený) tým, ale ten může pořadatelství odmítnout. Herní systém však není každoročně stejný. Stává se, že někdy po dvou kolech play-off následují čtyři osmifinálové skupiny, ze kterých do čtvrtfinále postoupí vždy nejlepší dva kluby. Pak následuje zase klasické play-off a vyvrcholením je finále³(Český florbal 2017).

Z důvodu efektivnější organizace a náročnosti sekretářských povinností, které jsou s pořádáním ligových soutěží a turnajů spojené, se spolu se založením regionálních soutěží přerozdělily i sekretářské povinnosti. Ty tak od sezony 2007/2008 spadají pod jednotlivé regionální sekretariáty, které se starají o průběh soutěží v jednotlivých oblastech. Na území ČR jich je celkem sedm, z nichž každý sdružuje dva kraje. Nad těmito regionálními sekretariáty pak pracuje celostátní se sídlem v Praze. Ten má stejné povinnosti jen s tím rozdílem, že má na starost pouze soutěže a družstva hrající celostátní soutěže.

Tabulka 9: Přehled regionálních sekretariátů

Sdružené kraje	Sídlo
Plzeňský a Karlovarský	Plzeň
Ústecký a Liberecký	Liberec
Praha a Středočeský	Praha
Královéhradecký a Pardubický	Valdice
Vysočina a Jihočeský	Bystřice nad Pernštejnem
Jihomoravský a Zlínský	Brno
Moravskoslezský a Olomoucký	Ostrava

Zdroj: Český florbal 2017

³ Místo konání finále je dopředu vybráno podobně jako například ve fotbale.

4.2 Oddíly a členové

K 31. 12. 2016 je v ČR dle údajů IFF 406 florbalových oddílů, ve kterých je sdruženo téměř 39 000 členů. To je například oproti Švédsku pouze třetinová suma. V České republice za posledních několik let projevila stejný trend jako ve florbalově vyspělejších zemích. Počet hráčů neustále roste, ale počet oddílů klesá. Jak již bylo zmíněno v kapitole „Historie a vývoj florbalu ve světě“, je tento systém mnohem efektivnější z hlediska dlouhodobého vývoje florbalu a celkové náročnosti organizace.

Tabulka 10: Počet oddílů v jednotlivých regionech

Region	Počet oddílů
Plzeňský a Karlovarský	31
Ústecký a Liberecký	46
Praha a Středočeský	155
Královéhradecký a Pardubický	54
Vysočina a Jihočeský	61
Jihomoravský a Zlínský	71
Moravskoslezský a Olomoucký	85
Celkem	503

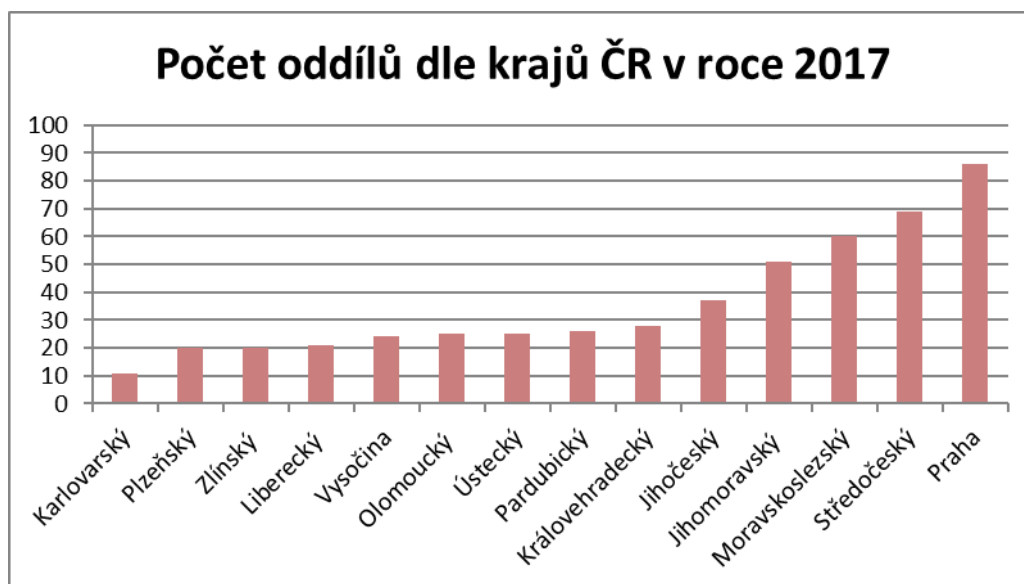
Zdroj: Český florbal 2017

Tabulka 11: Počet oddílů v jednotlivých krajích

Kraj	Počet oddílů
Karlovarský	11
Plzeňský	20
Zlínský	20
Liberecký	21
Vysočina	24
Olomoucký	25
Ústecký	25
Pardubický	26
Královéhradecký	28
Jihočeský	37
Jihomoravský	51
Moravskoslezský	60
Středočeský	69
Praha	86
Celkem	503

Zdroj: Český florbal 2017

Už na první pohled je patrné, že data od ČFbU se neshodují s daty IFF. Důvodem je, že Mezinárodní florbalová federace uvádí oproti české unii počet aktivních oddílů v soutěžích. To znamená, že v současnosti je na území ČR celkem 97 neaktivních oddílů. Ty jsou pozůstatkem mohutného rozvoje florbalu po MS v roce 2008, kdy vznikala celá řada nových oddílů, které často shlukovaly pouze nadšence, kteří si chtěli vyzkoušet registrovanou soutěž.



Graf 1: Počet oddílů v krajích

Zdroj: Český florbal 2017

V sezoně 2012/2013 působilo v registrovaných soutěžích celkem 415 oddílů, pod které spadalo 1634 družstev. Do poháru se v tomto roce přihlásilo 171 družstev. Největším oddílem tehdy byl FbŠ Bohemians (pražský celek), který přihlásil 30 družstev a měl 1026 členů. Z moravské potažmo slezské části to potom byl oddíl 1. SC Vítkovice, který měl přihlášeno 23 družstev a 797 členů (Rochovanský 2013).

Od té doby počet členů největších oddílů v republice dál rostl. V sezoně 2016/2017 se oddíl FbŠ Bohemians umístil v počtu členů na druhém místě. K 30. 4. 2017 měl tento oddíl celkem 34 družstev, z toho 29 registrovaných v soutěžích ČFbU. Celkový počet členů stoupl na 1267. Tento oddíl je ovšem největší co do počtu přihlášených ženských a dívčích kategorií (celkem 9). Třetím v pořadí jsou 1. SC Vítkovice, které v sezoně 2016/2017 měly v soutěžích ČFbU

celkem 23 družstev a 1041 členů. Staly se tak druhým týmem v ČR, jehož členská základna překonala hranici jednoho tisíce. Největším klubem co do počtu registrovaných družstev a členů je FA Mladá Boleslav. Tento oddíl sdružuje celkem 1424 členů a 31 aktivních družstev. Je ovšem nutné dodat, že tento oddíl pod sebe sdružuje několik menších oddílů, které pod něj dříve nespádaly. Vznikl tak největší tuzemský oddíl, který pod sebe ovšem sdružuje pouze mládež a na rozdíl od předchozích dvou oddílů nemá svůj mužský „A“ tým v extralize⁴.

Rochovanský (2013, s. 17) uvádí, že legenda mezi českými kluby Tatran Střešovice chybí mezi předními českými oddíly v počtu členů, protože se oddíl rozdělil na mužskou a ženskou část. To v současné době již neplatí a došlo ke sloučení obou frakcí v jednu za účelem efektivnějšího rozvoje a vzdělání.

Aby nedocházelo k zvěšování výkonnostních rozdílů mezi hráči z malých a velkých klubů, pořádá florbalová unie trenérské a vzdělávací semináře, které mají za úkol zvýšit vzdělání trenérů z menších klubů. Vedoucími seminářů jsou často zkušení trenéři z velkých klubů, kteří mají v posledních několika letech navíc možnost studijních stáží v zahraničí (nejčastěji Švédsko a Finsko), kde získávají informace o nejnovějších trendech a posunech, především v otázce mládeže.

4.3 Profesionální nebo amatérský sport

Je důležité zmínit, že tento sport je i přes výrazný rozvoj a popularitu v současnosti amatérský. Naprostá většina hráčů není schopna se florbalem uživit a prvky profesionálního, resp. poloprofesionálního hraní, fungují především ve Švýcarsku, Švédsku, Finsku a v České republice. Je ovšem zásadní dodat, že i v těchto zemích se hráči neživí florbalem na 100 %. Když už dostanou možnost hrát v některém ze špičkových klubů, součástí smlouvy bývá obvykle také dohoda o studijním pobytu nebo kluby skrze své kontakty a sponzory zajišťují hráčům zaměstnání na plný nebo částečný úvazek v místních firmách. Ve Švédsku v současnosti například velice efektivně funguje systém výuky florbalu na

⁴ Skutečnost, že je elitní mužský tým v nejvyšší soutěži dává klubu větší perspektivu do budoucna a funguje také jako nejlepší možná reklama pro oddíl

školách, kdy florbalové kroužky a hodiny florbalu vedou právě špičkoví hráči místních klubů.

V této otázce existují dvě názorové linie. První z nich zastává názor, že florbal by měl zůstat amatérským sportem. Jako odstrašující příklad uvádí zastánci tohoto názoru příklad fotbalu, kde profesionální hráče zastupují agenti, kteří vydělávají peníze na přestupech a vyjednávání přestupů. Florbal je podle těchto aktérů tak populární právě díky tomu, že nezažil žádný větší skandál, který by tomuto sportu uškodil.

Druhý názor je opačný a zasazuje se o to, aby se toto sportovní odvětví zprofesionalizovalo. Přínos by byl především ve větším kapitálu, který by přes florbal protékal a také potřebná medializace, která na rozdíl od jiných sportů (například fotbalu nebo hokeje) není stále tak velká. Oproti tomu v posledních letech florbal jako takový výrazně posílil v počtu vysílaných hodin oproti jiným halovým sportům.

Přestože není florbal profesionálním sportem, jeho členská základna je v porovnání s jinými sporty velice silná. Zejména mezi dětmi a mládeží je florbal velice populární. To ostatně dokazují i data České unie sportu. Celkový počet lidí, který hraje aktivně florbal, je přes 73 tisíc. Je nutné dodat, že se jedná o registrované členy pod ČFbU + amatérské členy, kteří hrají například pouze neregistrované soutěže. V případě mládeže je to dokonce druhý největší sport podle počtu členů. V celkovém součtu všech kategorií pak florbal zaujímá čtvrté místo. Je však velice pravděpodobné, že se v průběhu několika dalších let posune vzhůru, neboť například oproti lednímu hokeji má větší potenciál nárůstu celkových členů vzhledem k současnému počtu mládeže. Navíc se tento rozdíl během posledních pár let stále zvyšuje ve prospěch florbalu. Jednou z pravděpodobných příčin je finanční náročnost ledního hokeje pro dětské a mládežnické kategorie. Tabulka s počtem členů, který uvádí k 1. 1. 2016 ČUS, je uvedena v příloze č. 2, která náleží k této práci.

5 Difúze na území Ústeckého a Libereckého kraje

Florbal ve svých počátcích byl neznámým sportem. Jeho rozšíření nepodporovala přílišná medializace ani předešlé úspěchy, protože na rozdíl od tradičních sportů, jakými jsou fotbal, lední hokej nebo tenis, neměl nejen v tomto regionu, ale ani v celé republice, potřebnou tradici. Díky svým počátkům, které jsou zmíněny v kapitole „Historie a vývoj florbalu v ČR“, byl florbal zpočátku především sportem studentů vysokých škol.

Významnou roli hraje především čas. U nových jevů má jejich prvotní šíření zpočátku zpravidla výrazně nerovnoměrný charakter, zatímco později, díky difúznímu procesu, dochází ke snižování původně vysoké míry nerovnoměrnosti (Blažek a Uhlíř 2011, s. 273).

První zmínka o florbalu na území těchto dvou krajů tak pochází z Liberce. Tamní klub byl založen v roce 1994 okolo bývalých hráčů hokejbalu (fbcluberec.cz 2017).

Velkým a dodnes limitujícím faktorem v tomto regionu je především infrastruktura. V počátcích chybělo zázemí, kde by se vůbec florbal dal hrát. Hal, které splňovaly požadavky, bylo poskromnu, a jejich zajištění stálo nemalé úsilí. Z velké části tak sloužily malé školní tělocvičny, které neumožňovaly vystavění regulérního hřiště. Místo mantinelů pak posluhovaly jednoduše stěny tělocvičen. Situace se časem zlepšila, nakoupilo se florbalové vybavení a i prostory pro plnohodnotný trénink a utkání se dařilo zajišťovat. Se zlepšujícími se podmínkami tak narůstal i počet oddílů a florbal se začal šířit i mimo hlavní centra.

Nejmarkantnější rozvoj nastal po světovém šampionátu v roce 2008. Tehdy objevila florbal i česká mládež, která ho tehdy mohla poprvé souvisleji sledovat v televizi⁵. Nárůst v počtu oddílů je poté patrný zejména od sezony 2010/2011. Od té doby se začal počet registrovaných družstev zvyšovat. Přispěl k tomu i následný projekt, který propagoval florbal na základních školách. Žáci se při

⁵ Florbal se v televizi objevil už několik let předtím, nicméně MS v Praze a Ostravě mělo na nárůst počtu hráčů v dětských kategoriích výrazný vliv, který se projevil se zhruba ročním zpožděním.

něm seznamovaly s tímto sportem a ti, které zaujal, vytvořili mládežnické týmy v místních klubech.

Tabulka 12: Vývoj počtu družstev v Ústeckém a Libereckém kraji

Sezona	Počet družstev	Sezona	Počet družstev
2006/2007	115	2012/2013	141
2007/2008	91	2013/2014	186
2008/2009	95	2014/2015	202
2009/2010	87	2015/2016	211
2010/2011	100	2016/2017	251
2011/2012	128		

Zdroj: Český florbal 2017

Nedostatek vhodných sportovních hal je pravděpodobně jedním z hlavních příčin, proč je Ústecko-Liberecký region v porovnání se všemi regiony ČR vyjma Karlovarsko-Plzeňského, slabší co do počtu oddílů a aktivních členů. Částečně tyto rozdíly snížil zájem dětí hlavně v dříve průmyslových oblastech, kde byl dlouhodobě podporován především fotbal a hokej. Dnes už podpory těchto sportů v těchto oblastech opadly a florbal je tak zejména v Ústeckém kraji levnější variantou, která se stala velmi populární. Proto je zde předpoklad, že pokud nedojde k nějaké nenadálé události a bude pokračovat současný trend, budou se rozdíly v rozvoji florbalu postupem času nejen mezi oběma kraji, ale i v případě jednotlivých lokalit v rámci těchto dvou krajů, i nadále snižovat.

Bohužel je v současnosti velice obtížné, možná nemožné, získat data o skutečném počtu oddílů a jejich rozmístění od počátku rozšíření florbalu v zájmovém území. K dostání jsou pouze útržkovité informace o rozšíření největších oddílů v samotných počátcích florbalu v obou krajích. Nicméně ty jsou pro zjištění skutečného stavu rozšíření tohoto sportu v posledních 10 letech minulého století nedostatečné. Jediné takové informace se podařilo získat od zástupců několika málo oddílů, které byly v tomto období již aktivní. Bohužel naprostá většina klubů, u kterých je předpoklad, že v daném období již existovaly, nereagovaly na žádosti o rozhovory na dané téma. Z dat Českého florbalu se podařilo získat kompletní informace o oddílech v jednotlivých krajích až po zavedení regionálních soutěží a sekretariátů. Bohužel i tyto informace jsou výrazně zkreslené o neaktivní oddíly, které tak v podstatě znemožňují vytvoření

kvalitní analýzy. K získání relevantních dat o počtu skutečně aktivních oddílů v jednotlivých sezonách by bylo zapotřebí výrazně více času.

5.1 Infrastruktura

Základním předpokladem pro rozvoj florbalu je přítomnost sportovní haly, která splňuje potřebné parametry. V historii byl tento faktor velmi limitující pro rozvoj tohoto sportu. V současné době už je situace výrazně lepší, než tomu bylo dříve. Díky spolupráci florbalu a dalších halových sportů, zejména házené, futsalu, basketbalu a volejbalu, se daří koordinovaný rozvoj, který zajišťuje systematickou výstavbu sportovních hal s potřebným zázemím. To se pozitivně projevilo i v Libereckém a Ústeckém kraji, kde zejména ve velkých městech vznikly rozsáhlejší hrací prostory, které umožňují další rozvoj tamních oddílů. Tyto prostory navíc přináší i možnost šetření financí. Větší hřiště v tréninkovém procesu umožňuje trénink i více kategorií najednou. Dochází tak k utužování týmového kolektivu napříč jednotlivými kategoriemi a zároveň je i možnost většího využití haly pro další sporty. Tréninková jednotka 2 družstev, která by v menší hale zabrala dvakrát hodinu a půl se takto srazí do jedné, hodinu a půl dlouhé jednotky, v níž trénují obě kategorie.

Haly musí splňovat různá kritéria pro pořádání jednotlivých soutěží. Ty se zpřísňují s tím, jak roste prestiž dané soutěže. Nejmírnější podmínky jsou tak nastaveny pro dětské kategorie, kde se v současné době na území těchto dvou krajů hraje systémem 3+1. Ten je efektivnější pro růst hráče jako jednotlivce a zároveň umožňuje postavit výrazně menší hřiště než v případě systému 5+1. Pro tyto turnaje tak stačí starší tělocvična nebo sokolovna. Od kategorie starších žáků se už hraje systémem 5+1. Dále až po kategorii mužů se hraje stejným systémem, nicméně hřiště se postupně zvyšuje do maximálních rozměrů 40x20 metrů pro mužskou kategorii. Jednotlivé soutěže (především regionální) umožňují podle rozměrů haly postavit po předchozí domluvě s řídicím orgánem rozměry menší (platí především pro regionální mužské soutěže). Kdyby velikost haly neumožnila stavbu hřiště v předepsaném rozsahu, je pořádající oddíl nucen odehrát své domácí zápasy v hale, která takové parametry splňuje. Z tohoto důvodu jsou

florbalovou unií rozděleny haly po celé republice do šesti kategorií, jež předurčují, které soutěže je v nich možno pořádat (Český florbal 2017).

Seznam současných hal schválených pro pořádání soutěží v Libereckém a Ústeckém kraji naleznete v přílohách č. 3 a 4.

Tabulka 13: Možnost využití hal dle kategorie

Kategorie haly	Potenciální možnost využití
1	extraliga mužů
2	nejvyšší celostátní soutěže
3	vyšší celostátní soutěže
4	celostátní soutěže
5	regionální soutěže
6	mládežnické (žakovské) soutěže

Zdroj: Český florbal 2017

6 Současný stav v Ústeckém a Libereckém kraji

6.1 Rozšíření oddílů, družstev a členů

V současnosti se na území Libereckého a Ústeckého kraje nachází celkem 46 florbalových oddílů. Liberecký kraj zastupuje 21, Ústecký pak 25. Jak už ale bylo zmíněno, tak počet klubů v současnosti vůbec nerozhoduje o skutečném obrazu florbalu v zájmovém území. V případě florbalu hraje zcela zásadní roli rozmístění obyvatelstva, které předurčuje výsledné rozmístění florbalových oddílů.

6.1.1 Liberecký kraj

Nejvyšší počet členů florbalových oddílů se zde nachází ve třech největších městech kraje – Liberec, Česká Lípa a Jablonec n. N.. Význam liberecké části pak ještě zvyšuje Jablonec n. N.. Mezi těmito městy i vzhledem k dobrému dopravnímu spojení probíhají interakce, které napomáhají intenzivnějšímu rozvoji florbalu v oblasti. Není proto ničím neobvyklým, že děti z Jablonce hrají za liberecká družstva a naopak. Svou roli v tomto může hrát i fakt, že děti na tréninky doprovází rodiče, kteří tak často přihlásí své dítě do oddílu ve městě, kde pracují nebo kde dítě chodí do školy. Konkrétní čísla pak vypadají tak, že na území měst Liberec a Česká Lípa najdeme přes tisíc registrovaných členů

florbalových oddílů. Tento fakt je v případě České Lípy obdivuhodný, neboť má oproti Liberci téměř o 70 tisíc obyvatel méně a přesto ve výsledku má jen o 42 registrovaných členů méně než krajské město. Mimo tyto tři největší města patří mezi větší florbalové města a obce regionu také Turnov, Semily nebo Koberovy. Velmi zajímavé je, že například v Železném Brodě existují 2 oddíly, ale ani jeden z nich nebyl v posledních sezonách aktivní v registrovaných ligových soutěžích. Jako náhrada pro tuto oblast fungují Koberovy. Ty jakožto obec bez dostatečného sportovní haly mají tréninky a pořádají zápasy ve sportovní hale v Železném Brodě. Tabulku s počtem oddílů a členů v jednotlivých obcích a městech najdete v příloze č. 5.

Z výsledného počtu družstev je patrná korelace mezi počtem členů a celkovým počtem družstev v daném oddíle. Nejvyššího počtu družstev tak dosahují kluby z velkých měst, především Liberce a České Lípy. V tomto ohledu výrazně zaostává Jablonec n. N., který i přes vysoký počet obyvatel má pouze šest aktivních družstev. Jablonecký florbal je tak oproti libereckému výrazně slabší a to dokazuje i situace tamního mužského A-týmu, který po mnoha sezonách v celostátních soutěžích zažil strmý pád a dnes hraje pouze nejvyšší regionální soutěž. V tomto ohledu je na tom lépe Turnov. Právě tam oproti Jablonci výrazně lépe a především dlouhodobě pracují s mládeží a proto mají v současnosti větší úspěchy i v mužské kategorii, která je složena téměř výhradně z místních odchovanců.

I v těchto výsledcích se projevuje neaktivita některých oddílů, které i přesto, že aktivně nepůsobí na florbalové scéně, tak mají registrované hráče. Tito hráči však podobně jako v jiných krajích a klubech buď přestupují pod jiné oddíly, nebo přestávají s registrovaným hraním. Ve statistikách členů však zůstávají, dokud není oddíl oficiálně zrušen. To mohou udělat pouze zmocněnci oddílu. Přehled jednotlivých oddílů Libereckého kraje najdete v příloze č. 6.

6.1.2 Ústecký kraj

Druhý z krajů je pro rozvoj florbalu svými podmínkami o něco vhodnější. Nachází se zde více velkých měst, což vzhledem k téměř dvojnásobnému počtu obyvatel není až tak překvapivé. Právě počet těchto velkých měst vytváří lepší prostředí pro vývoj florbalu. V Ústeckém kraji možná trochu překvapivě vévodí počtu členů Chomutov, následuje Ústí nad Labem, Litvínov, Děčín, Kadaň, Teplice a Lovosice. Právě Lovosice, Litvínov a Chomutov výrazně převyšují počet hráčů v poměru obyvatel města. Této statistice vévodí Dubí, které ovšem těžší ze své blízké polohy u Teplíc. Tabulka s počtem oddílů a členů je v příloze č. 7.

V případě družstev platí téměř totéž jako u Libereckého kraje. Nejvíce družstev mají oddíly s nejvyšším počtem členů, v tomto případě Ústí, Chomutov a Litvínov. I zde najdeme neaktivní oddíly, které vznikly pravděpodobně díky touze několika nadšenců zahrát si registrovanou soutěž. Postupem času však došlo k úpadku těchto oddílů a vzhledem k tomu, že neměly zajištěnou budoucnost v podobě mládežnických družstev, byly nuceny v dalších letech registrovanou soutěž díky nízkému počtu hráčů již nepřihlašovat. Přehled jednotlivých oddílů a jejich počet družstev najdete v příloze č. 8.

Přehled jednotlivých klubů z obou krajů, které hrají celostátní soutěže, naleznete v příloze č. 9. Mapu oddílů pro sezonu 2016/2017 pak v příloze č. 10.

6.1.3 Systém sčítání členů a jejich registrace

Uvedené oddíly lze rozdělit do několika kategorií. Jelikož naprostá většina z nich působí pouze na regionální úrovni, je třeba si uvědomit, že často mají pouze několik aktivních hráčů. Počet aktivních hráčů je v podstatě nedohledatelný.

Systém ČFbU totiž pracuje s hráčskými licencemi. Ty se platí pouze na jednu sezonu a stojí 500 korun za jedince. V posledních letech byla zavedena novinka v podobě platby za soupisku celého družstva. Ta funguje pouze pro mládežnické kategorie do starších žáků a žákyň. Oddíl zaplatí určenou částku za danou soupisku a na tu může uvést neomezený počet hráčů. Dorostenci,

dorostenky a starší kategorie si už musí hradit tyto licence individuálně. Termín jejich zakoupení není nijak limitovaný a je tedy možné takovou licenci na stávající sezonu uhradit byť jen pro poslední soutěžní zápas sezony. Vzhledem k častým zmatkům v organizaci a vedení jednotlivých oddílů se také často stává, že hráčkou licenci mají zaplacenou i neaktivní členové. Děje se tak například v situaci, kdy se hráč rozhodne, že už další sezonu nebude hrát, ale bude zastávat funkci trenéra, rozhodčího apod. Mnohem přesnějších výsledků by se dosáhlo v případě, že by florbalová unie registrovala pouze hráče na soupiskách družstva k určitému datu a ne jenom celkový počet členů družstva. V takovém případě by tabulka vypadala úplně jinak a některé oddíly by tak v tabulkách dosahovaly úplně jiných hodnot.

6.2 Rozhodčí, delegáti a trenéři

6.2.1 Rozhodčí

Rozhodčí jsou nedílnou součástí všech utkání. Jejich hlavním úkolem je dohlížet na to, aby hra probíhala v mezích pravidel a aby nebylo ohroženo zdraví hráčů. Za rozhodčí rozpovídá Komise rozhodčích a delegátů, která nominuje rozhodčí na jednotlivá utkání, řídí jejich činnost a popřípadě navrhuje patřičná opatření týkající se rozhodčích a delegátů. Rozhodčí je odměněn za svoji práci dle kvality soutěže. Odměna za utkání se v regionálních soutěžích pohybuje od 90 Kč/zápas v případě přípravek až po 350 Kč/zápas v případě Regionální ligy mužů. Mimo to mají rozhodčí právo na proplacení cestovních nákladů ve výši jízdného v případě hromadné dopravy (vlak, bus) nebo 4 Kč/km v případě osobní dopravy (motocykl, auto, atd.). Každý oddíl má povinnost nechat u příslušného sekretariátu vyškolit dva rozhodčí za každé registrované družstvo mužů nebo žen. Už tento fakt je v praxi problémový, neboť poměr dospělých a mládežnických družstev se postupem času vyrovnává. Jednotliví rozhodčí mají pak povinnost absolvovat 2 semináře za sezonu, které jsou součástí vzdělávání rozhodčích. Porušení této povinnosti je pokutováno (Český florbal 2017).

Rozhodčím se může stát kdokoliv starší 15 let. Musí pouze projít školením a absolvovat závěrečný zkušební test. Rozhodčí jsou řídicím orgánem rozdělení

dle licencí, na které musí absolvovat příslušné školení. Nováčci skládají zkoušky na licenci N, další rok, pokud chtějí, na licenci F atd. Není možné přeskokování jednotlivých licencí, což zajišťuje praktickou zkušenost jednotlivých rozhodčích. Komise rozhodčích a delegátů může na konci sezony doporučit rozhodčího na vyšší licenci nebo naopak v případě neuspokojivé práce na licenci nižší. Dle své licence, zkušeností a předváděných výkonů jsou rozhodčí nominováni na jednotlivá utkání dle jejich předpokládané obtížnosti. Nejzkušenější jsou s licenci A a W. Licence W je speciální pro ženský florbal, který je oproti mužskému herně trochu specifický. Právě tyto licence pískají nejvyšší mužské a ženské soutěže. Se snižující se licenci klesá i úroveň soutěží, které mohou příslušní rozhodčí pískat.

Tabulka 14: Licence rozhodčích

Licence	Počet povinných nominačních dní	Počet rozhodčích z Ústeckého a Libereckého kraje
A	16	2
B	16	4
W	16	0
C	12	11
D	10	18
E	8	13
F	6	16
N	4	39

Zdroj: Český florbal 2017

Systém vedení rozhodčích je podobně jako v případě soutěží rozdělen na regionální a celostátní. Do kategorie celostátních rozhodčích se řadí 3 nejvyšší licence, tj. A, B a W. Tito rozhodčí cestují, jak již název napovídá, po celé republice a řídí nejvyšší soutěže. Nižší licence již povětšinou pískají regionální soutěže, potažmo v případě licencí C a D ještě nižší celostátní soutěže (Národní liga a Divize). Jednotlivé licence mají povinnost poskytnout předem určený počet hracích dnů, na které jim může příslušný orgán přidělit nominaci k pískání. Počet uvedený v tabulce je minimální, takže je možné poskytnout i více termínů. V případě nedodržení této povinnosti hrozí rozhodčímu i klubu, za který je vyškolen, sankce. Z Ústeckého a Libereckého kraje pochází celkem 6 rozhodčích působících v celostátních soutěžích. Součet regionálních rozhodčích je 97. Toto

číslo by se mohlo zdát jako vysoké, nicméně zde se naráží na problém s povinnostmi oddílů mít vyškolené rozhodčí.

Tabulka 15: Celkový počet rozhodčích v Ústeckém a Libereckém kraji

Kraj	Počet rozhodčích
Liberecký	37
Ústecký	60

Zdroj: Český florbal 2017

I když spousta oddílů plní svoji povinnost mít vyškolené rozhodčí, jsou tu i takové případy, kdy oddíly raději zaplatí pokutu, než aby povinnost splnily. Obvyklá částka za porušení tohoto pravidla se pohybuje okolo 3000 Kč za každého nevyškoleného rozhodčího. Mimo to se vyskytují i případy, kdy oddíl si své rozhodčí nechá vyškolit, ale ti neodevzdají příslušný počet termínů k nominaci a následuje stejná pokuta. Zde je počátek problému. Aby v tomto regionu vyšla unie oddílům vstříc a ušetřila jim náklady za pokuty, umožnila v několika posledních sezonách variantu „neaktivních rozhodčích“. Ta je pozitivní snad jen v tom smyslu, že oddíly nedostanou pokutu. Nevýhod to má však mnohem více. Počet aktivních rozhodčích není dostačující tomu, aby se daly bezpečně pokrýt veškerá utkání v regionu. Počet utkání je každý hrací den jiný, neboť vše závisí na schopnosti a možnostech oddílů rezervovat halu pro dané utkání. Stává se tak, že například v sobotu je akutní nedostatek rozhodčích a v neděli jich je naopak přebytek. Tato skutečnost se pak přenáší především na oddíly, které jsou poté nuceni platit cestovní náklady. Stává se tak například, že v případě nedostatku nabídnutých nominací je nucena Komise rozhodčích a delegátů nominovat na zápas v Turnově rozhodčí z Litvínova a opačně. Je totiž nutné počítat s potencionální náročností utkání a v případě, že nejsou k dispozici rozhodčí s adekvátní licencí a zkušenosti z Turnova a okolí, je nutné sáhnout po tomto řešení.

Posledních několik sezon začala fungovat také spolupráce mezi jednotlivými regiony. Její největší výhodou je výpomoc v případě nedostatečného počtu rozhodčích a snižování rozdílů výkonů rozhodčích v jednotlivých regionech. K tomuto kroku však musí dát jednotliví rozhodčí svůj souhlas, aby mohli být nominováni do jiného regionu. V současné době tato spolupráce funguje se

Středočeským krajem a Prahou, kde je rozhodčích podstatně více. Liberecký a Ústecký kraj totiž za celorepublikovým průměrem počtu rozhodčích stále výrazně zaostává (Český florbal 2017).

Tabulka 16: Počty rozhodčích dle jejich řídicích orgánů

Řídící orgán	Počet rozhodčích
Plzeňský a Karlovarský	70
Ústecký a Liberecký	97
Praha a Středočeský	382
Královéhradecký a Pardubický	98
Vysočina a Jihočeský	131
Jihomoravský a Zlínský	176
Moravskoslezský a Olomoucký	235
Celostátní	88
Celkem	1 277

Zdroj: Český florbal 2017

Na kvalitu rozhodčích si stěžuje 20 % dotázaných respondentů dotazníkového šetření. Nutno podotknout, že kritika je oprávněna jen v některých případech. Rozhodčí často potvrdí nominaci na zápas, který by za normálních okolností nemohli pískat. To se stává v případech již dříve uvedených (nedostatek poskytnutých nominací na daný hrací den). Komise je tedy nucena méně zkušené rozhodčí na takové zápasy nominovat. Navíc někteří rozhodčí dělají tuto činnost pouze proto, že chtějí pomoci oddílu a je samotné to pískání příliš nebaví. Z toho vznikají situace podobné těm v ostatních sportech, kdy je rozhodčí terčem nadávek a slovních útoků.

Velký nešvar se v tomto regionu objevil v případě mládeže (velmi často u nejmenších dětí). Nejen rozhodčí, ale i děti samotné byly často pod tlakem trenérů a diváků (nejčastěji rodičů) a často byla porušována pravidla fair-play. Řídící orgány proto vytvořily nátlak na rozhodčí a trenéry jednotlivých družstev, aby o těchto skutečnostech informovali prostřednictvím vyjádření v zápasech o utkání. V případě zjištěných provinění proti pravidlům fair-play a slušného chování, zejména případě dětských kategorií, byly učiněny patřičné kroky k eliminaci těchto nežádoucích situací, které do sportu nepatří. Nástroji k tomu byly například peněžité pokuty, zastavení činnosti apod.

Mohlo by se zdát, že rozhodčí nejsou pro rozvoj florbalu nijak zásadní. Opak je však pravdou. Pokud utkání řídí kvalitní rozhodčí s citem pro hru a se schopností správně komunikovat s hráči v klíčových situacích, výrazně tím může napomoci kvalitě utkání. Samozřejmě je tomu i naopak, kdy může utkání dvou kvalitních družstev zkazit svým výkonem rozhodčí, který hráče nerespektuje a cítí se jako středobod zájmu on sám. Pro rozvoj florbalu je v této činnosti klíčová tolerance a respekt všech účastníků utkání a tomu mohou právě rozhodčí velice pomoci. Současný systém „povinností“, kdy kluby musí školit rozhodčí, ale ti posléze nemusí pískat, nedává smysl. Je otázka, zda by nebyl lepší systém odměn pro oddíly, které poskytují spolehlivé rozhodčí, kteří si své povinnosti plní svědomitě. Tyto oddíly by mohly mít například úlevy na soutěžních kaucích, popřípadě jiné výhody oproti těm, které své povinnosti náležitě neplní a snižují tím kvalitu velkého množství utkání v celém regionu.

6.2.2 Delegáti

Delegát je pro rozvoj a kvalitu florbalu další zcela zásadní funkcí. Podobně jako rozhodčí, tak i delegát svojí prací významně ovlivňuje celkovou výslednou kvalitu nejen utkání, ale i celé soutěže a celého florbalu. Má přímý vliv na pořádání ligových utkání a turnajů a na kvalitu organizační práce pořadatelů. Rozhodčím také poskytuje zpětnou vazbu na jejich výkony v zápase, čímž jim předává cenné informace pro jejich další vzdělávání (Český florbal 2017).

Delegáti musí podobně jako rozhodčí projít školicím procesem, který zajišťuje příslušný řídicí orgán. Následně obdrží příslušnou licenci, které jsou v tomto případě dvě. První je licence A, jež opravňuje danou osobu k vykonávání delegátské činnosti na celostátních soutěžích. Druhá je licence B, která přináší stejné pravomoci, ale pouze pro regionální soutěže. Mimo to, je zde ještě zvláštní pozice technického delegáta. Ta se zaměřuje pouze na pořadatelskou činnost jednotlivých oddílů.

Právě pořadatelská činnost je velkým nešvarem především regionálních soutěží. Přestože mají jednotlivé soutěže jasně předem dané povinnosti pořadatelů, spousta oddílů z regionálních soutěží není schopna dané povinnosti

plnit. Mezi základní povinnosti patří například mít u zapisovatelského stolu nejméně čtyři osoby (hlavní pořadatel, zapisovatel, časoměřič a zdravotník). Bez těchto osob by správně rozhodčí neměl utkání zahájit. Nicméně velice často se stává, že tato povinnost není dodržena a rozhodčí pak jsou na vážkách, zda všechna utkání kvůli tomu zdržovat a nutit pořadatele k plnění povinností nebo utkání sehrát v daném termínu, aby nebyla narušena plynulost turnaje a celé soutěže. Z toho důvodu se i v Ústecko-Libereckém regionu začaly od sezony 2016/2017 přísněji kontrolovat tyto pořadatelské povinnosti. Zda toto opatření přinese své ovoce, zatím není jasné, protože počet delegátů v těchto dvou krajích je velmi nízký. To se ovšem dá říct vyjma Prahy a Středočeského kraje o všech ostatních regionech. Nejhorší je situace na Vysočině a trochu překvapivě v Jihomoravském a Zlínském kraji⁶.

Tabulka 17: Počet delegátů v Ústeckém a Libereckém kraji

Kraj	Počet delegátů
Liberecký	2
Ústecký	9

Zdroj: Český florbal 2017

Rozložení počtu delegátů ve dvou zkoumaných krajích není nijak zásadní. Přeci jen delegáti nejezdí na každý pořádaný zápas, a proto není nijak zásadní, že je jejich počet nízký. Nicméně Ústecko-Liberecký region v současné době spolupracuje s regionem Praha a Střední Čechy, odkud vyjíždí delegáti na regionální utkání. Podstatnějším problémem je ten fakt, že delegát bývá vzhledem ke svým povinnostem často také držitelem vyšší licence rozhodčího. Tím pádem zde dochází ke kolizi dvou funkcí. Právě tento fakt je zřejmě tím nejvíce limitujícím v práci delegáta v tomto regionu. Vzhledem k ostatním regionům má totiž Ústecko-Liberecký nižší počet aktivních rozhodčích a již zmiňované problémy s nominacemi rozhodčích poté výrazně zasahují i do práce delegátů. Přeci jen zajištění rozhodčích na utkání je důležitější a proto delegáti jednoduše nemají prostor na to, aby byli na nějaké zápasy vysíláni z důvodu vytížení v pozici rozhodčího. Tento fakt v tomto regionu zcela zásadní a bohužel se zdá, že pokud nedojde ke změně v práci s rozhodčími, tak se nezlepší situace ani mezi

⁶ Počty delegátů dle jejich řídicích orgánů naleznete v tabulce č. 18

delegáty, pokud tedy řídicí orgány neplánují výrazné navýšení počtu delegátů. Zejména v Libereckém kraji jsou dva delegáti opravdu nedostačující a to je projevuje na kvalitě pořádání některých regionálních turnajů.

Tabulka 18: Počet delegátů dle jejich řídicího orgánu

Řídicí orgán	Počet delegátů
Plzeňský a Karlovarský	11
Ústecký a Liberecký	11
Praha a Středočeský	29
Královéhradecký a Pardubický	15
Vysočina a Jihočeský	5
Jihomoravský a Zlínský	3
Moravskoslezský a Olomoucký	13
Celostátní	24
Celkem	111

Zdroj: Český florbal 2017

6.2.3 Trenéři

Post trenéra je zřejmě nejdůležitější ze všech pozic, které se na rozvoji florbalu podílí. Můžete mít sebevíc finančních prostředků, vybavení nebo hráčů, ale pouze kvalitní trenér dokáže vychovat perspektivní hráče, kteří budou konkurenceschopní. Právě trenér tráví s hráči nejvíce času. Měl by se účastnit každého tréninku, všech zápasů a činností spojených s vedením svého družstva, za které je zodpovědný. Nejdůležitější věcí, kterou každý trenér potřebuje pro vykonávání své funkce je vzdělání.

Česká florbalová unie zavedla povinnost mít u dětských kategorií vyškolené trenéry, aby byla zajištěna kvalitní práce s mládeží. Prostřednictvím vzdělávacích školení a seminářů zajišťuje oddílům a jednotlivcům možnost získat odborné znalosti, které jim pomohou správně vytvářet a vést tréninkové jednotky. Zároveň s tím mají všichni licencovaní trenéři přístup do vzdělávacího portálu Českého florbalu, kde naleznou užitečné materiály pro jejich další posun. Systém vzdělávání trenérů je podobný jako u dvou předchozích funkcí. Úroveň způsobilosti je rozdělena dle jednotlivých licencí. Ty jsou celkem čtyři a každá z nich vyžaduje různou délku studia a praxe. Pro nejnižší licenci D, která je určena pro trénování nejmenších dětí, je to jednodenní kurz (deset hodin

prezenční výuky a pět hodin samostudia). Pro nejvyšší licenci A, která je určena k trénování v nejvyšších celostátních soutěžích, je to celkem dvouleté studium, během něhož musí student absolvovat 220 hodin prezenční výuky florbalu a 120 hodin výuky všeobecných předmětů. Mezi těmito dvěma licencemi jsou ještě licence C a B, které mají také rozdílnou časovou náročnost. Jednotlivá školení pak zajišťují u licencí C a D regionální metodici, v případě dvou vyšších licencí je to hlavní metodik. Tuto funkci v současnosti vykonává Marek Chlumský (Český florbal 2017).

Mimo tyto základní školení a doškolovací semináře v posledních letech florbalová unie zapojuje také další nástroje pro podporu především menších oddílů a vzdělávání jejich trenérů. Jedním z takových nástrojů je akce s názvem Tour de Club. Na tuto akci se mohou hlásit kluby z celé republiky. Je zaměřena na práci s mládeží a v praxi to funguje následovně: klub se zaregistruje, a pokud je vybrán, tak do jeho domovské haly přijedou zkušení trenéři a metodici, kteří předvedou ukázkovou tréninkovou jednotku nejčastěji s mládežnickým družstvem. Akce se mohou zúčastnit také rodiče dětí, kterým tato zkušenost pomůže nahlédnout do organizačních záležitostí oddílu a tréninkových jednotek, které jejich děti absolvují. Mimo to jsou se zástupci klubu a trenéry diskutovány také záležitosti týkající se chodu klubu, financování apod. Výrazným pomocníkem pro vzdělávání trenérů je také systém XPS, což je elektronický systém, do kterého mohou všichni trenéři vkládat svá cvičení a tréninkové jednotky. Mimo těchto možností má tento systém také výhodu v otázce vyhodnocování tréninkových jednotek, docházky a mnoho dalších věcí, které ušetří trenérům čas a práci při tréninku.

Co se týče trenérské základny, tak ta je v zájmovém území na poměrně dobré úrovni, co se týče počtu. Obecně pro celou republiku platí, že největším problémem je úroveň vzdělání trenérů a jejich schopnost reagovat na vývoj florbalu ve světě. Trend světovému florbalu udává převážně Švédsko a Finsko. Právě do těchto zemí v současné době cestují na studijní stáže vybraní trenéři z celé republiky, aby se přiučili novým věcem a metodickým znalostem. V této oblasti zaostáváme za světovou špičkou asi nejvíce a právě zde by měli mít

všichni příznivci florbalu největší zájem na tom, aby se tato propast ve vzdělání zmenšovala. Ve Švédsku je například naprosto běžné, že rodiče dětí absolvují trenérská školení a dál pokračují ve vzdělávání, aby mohli sami trénovat vlastní děti. To u nás bohužel ještě nefunguje v takové míře. Počet trenérů v jednotlivých klubech odpovídá počtu družstev, popřípadě aktivních hráčů. Nejvíce je jich tedy v Praze a Středočeském kraji a také v Moravskoslezském a Olomouckém kraji.

Tabulka 19: Počet trenérů v jednotlivých regionech

Region	Počet trenérů
Plzeňský a Karlovarský	188
Ústecký a Liberecký	316
Praha a Středočeský	762
Královéhradecký a Pardubický	418
Vysočina a Jihočeský	342
Jihomoravský a Zlínský	395
Moravskoslezský a Olomoucký	601
Celkem	3 022

Zdroj: Český florbal 2017

V rámci trenérských licenci chystá Česká florbalová unie od 1. 7. 2017 změnu, kdy bude licenční systém podobný jako u hráčů. Každý trenér si bude platit jednoletou licenci, která mu umožní bezplatnou účast na všech školeních a seminářích v nadcházející sezoně. Navíc začne platit „kreditový systém“. Kredity budou sloužit jako nástroj pro prodloužení stávající licence, pro každou licenci bude nastaven určený počet kreditů dle její hodnoty (licence D bude mít nejnižší počet a licence A nejvyšší). Kredity budou moci trenéři získat absolvováním seminářů a nadstavbových školení, popřípadě dalšími uvedenými možnostmi (Český florbal 2017).

U trenérů je důležité si uvědomit podstatnou věc. Trenér je ten, bez koho se žádné družstvo neobejde. Bez trenéra, který nevymyslí vítěznou taktiku, není šance na vítězství, není možnost kvalitně trénovat mládež, není možnost se obecně zlepšovat. Trenéři jsou ti, na kom závisí budoucí rozvoj florbalu v celé republice. Na území Libereckého a Ústeckého kraje se podobně jako po celé republice nachází dostatečný počet trenérů. Je ovšem těžké hodnotit jejich kvalitu v krátkém časovém období. Hodnocení kvality výchovy mládeže je proces na

několik let. Je možné, že děti, které vynikají svými výkony v dospívajícím věku, budou v dospělosti pouze průměrnými nebo dokonce podprůměrnými hráči a naopak. Proto jedinou možnou prevencí proti špatné výchově mládeže je inspirovat se v zemích, kde jsou po několik let úspěšní jak v mládežnických tak v dospělých kategoriích.

Tabulka 20: Počet trenérů v Ústeckém a Libereckém kraji

Kraj	Počet trenérů
Liberecký	125
Ústecký	191

Zdroj: Český florbal 2017

Co se týče samotného počtu trenérů, tak celkový počet má vyšší Ústecký kraj. Problematika je však ve zjištění skutečného počtu aktivních trenérů. Databáze České florbalové unie totiž obsahuje veškeré vyškolené trenéry s platnou licenci. Je tak velice pravděpodobné, že čísla aktivních trenérů budou nižší než uvedená v tabulce.

6.3 Centra a periferie

Podobně jako v ostatních částech republiky se v obou zkoumaných krajích nachází centra, kde je koncentrováno více florbalových oddílů, a naopak periferie, kde je klubů málo nebo vůbec žádný. Na toto rozdělení má vliv hned několik faktorů. Především je to však dopravní dostupnost dané lokality, ekonomické aktivity v okolí, koncentrace obyvatelstva a v neposlední řadě přítomnost potřebné infrastruktury (vhodné sportovní haly). Vzhledem k těmto faktorům není až tak překvapivé, že největší koncentrace se nachází ve městech a jejich blízkém okolí. V Libereckém kraji jsou to převážně města Liberec, Česká Lípa, Turnov a Jablonec n. N. V Ústeckém pak Ústí n. L., Chomutov, Litvínov, Most, Teplice a Děčín. Právě tato města jsou v současnosti centry, odkud se florbal šíří do odlehlejších oblastí. Největší počet oddílů, celkem pět, na svém katastrálním území má Liberec. To je s ohledem na historii pochopitelné. Právě Liberec byl totiž zcela prvním městem zájmového území, kde se florbal objevil. Nejméně oddílů se pak nachází v příhraničních horských oblastech a také v okrajových oblastech zkoumaného území (Jilemnicko, okolí Doks a Ralska).

Periferní oblasti mají svá specifika, která jsou si v rámci obou krajů velmi podobná. Největším problémem pro rozvoj florbalu v těchto okrajových oblastech je podstatně nižší koncentrace obyvatelstva. Dále pak můžeme do těchto problémů zařadit například výskyt spíše školních tělocvičen, které nejsou pro rozvoj florbalu vzhledem ke svým rozměrům vhodné. Poslední roky velmi zkoumaným faktorem rozvoje florbalu je také dojezdová vzdálenost. Ta je v případě těchto periferních oblastí také velice podstatná, neboť právě ty lokality jsou v případě Libereckého a Ústeckého kraje charakteristické svou obtížnou dopravní obslužností. Dojížděku za florbalom komplikuje především reliéf, údržba komunikací v zimních měsících a také jejich kvalita. Je velmi pravděpodobné, že města jako Liberec, Ústí n. L., Litvínov, Česká Lípa apod., mají v tomto ohledu velkou výhodu, protože hráči jednotlivých oddílů nemají do své domovské haly tak daleko anebo mohou využít MHD. Hráči oddílů v odlehlejších oblastech to mají na trénink často několik desítek km. To řadu hráčů z odlehlých obcí odradí, protože je to náročné jak časově tak finančně. Konkrétními příklady těchto oblastí jsou například Krkonoše a Podkrkonoší, Šluknovský výběžek, Ralsko nebo hůře dostupné oblasti Krušných hor. Mapu schválených hal pro pořádání ligových soutěží naleznete v příloze č. 11.

6.4 Spádovost florbalu

Jak už bylo zmíněno, florbal se v rámci obou krajů nerozvíjí rovnoměrně. Výrazně rychleji roste ve větších městech a příměstských oblastech, kde je relativně snadná dopravní dostupnost. V oblastech, kde není koncentrace florbalových oddílů tak vysoká, potom musí hráči i ostatní členové oddílu cestovat do místa tréninku často i desítky kilometrů. Z dotazníkového šetření, které bylo vytvořeno v rámci výzkumu, uvedlo 32 % respondentů, že na trénink urazí vzdálenosti větší než 10 km. Dojezdová vzdálenost na trénink je přitom nejpodstatnější pro výběr florbalového oddílu zejména v případě dětí. Právě u nich se předpokládá, že budou navštěvovat oddíl, do kterého to mají nejbližší z domu, potažmo ze školy, kterou navštěvují. S rostoucí dojezdovou vzdáleností z místa bydliště hráče nebo člena oddílu do místa tréninku se logicky zvyšují i náklady, které musí daná osoba vynaložit.

Dojíždka za florballem se v případě hráčů mění i s ohledem na věk. Děti a mládež obecně necestují až na výjimky za tréninky tak dlouhé vzdálenosti. V případě dospělých kategorií se tato vzdálenost zvyšuje. To se projevuje zejména u oddílů, které nesídlí ve městech. Takovým příkladem je například TJ Sokol Koberovy. Oddíl se zhruba stovkou členů má ve svém názvu sice obec ležící nedaleko Železného Brodu. Vzhledem k absenci haly ovšem je nucen trénovat v Železném Brodě. Naprostá většina dětí pochází právě z Železného Brodu a blízkého okolí, nicméně situace v mužském družstvu je zcela odlišná. Mužské družstvo totiž není tvořeno odchovanci, a proto se na tréninky do Železného Brodu sjíždí hráči z širokého okolí, kteří dříve působili v jiných oddílech. Pouze tři hráči z Koberovského mužského kádru, který čítá 16 hráčů + trenéra, který cestuje z Turnova, pochází z Koberov.

V případě mládeže probíhal výzkum dojíždky v oddíle SCC Semily. Z celkového počtu 55 dotázaných dětí jich hned 27 do Semil za tréninky dojíždí. Nejvíce jich přijíždí z přilehlých obcí, které mají nejlepší dopravní spojení nebo největší frekvenci spojů hromadné dopravy. Se zhoršující se možností přepravy klesá i počet dětí, které dojíždí ze vzdálenějších obcí. Pokud bychom počítali s cestovními náklady na cestu, které proplácí Česká florbalová unie rozhodčím a delegátům (4 Kč/km), vyšla by rodiče cesta dítěte například z Vysokého nad Jizerou na trénink v Semilech a domů na 120 Kč. Proto je i v zájmu jednotlivých oddílů, aby intenzivně komunikovali s hráči a rodiči jednotlivých dětí, aby mezi sebou vyjednávali možnosti spolujízdy a tím i maximálního možného snížení cestovních nákladů. Mapy dojíždky na tréninky dětí ze Semil a mužů z Koberov jsou v přílohách č. 11 a 12.

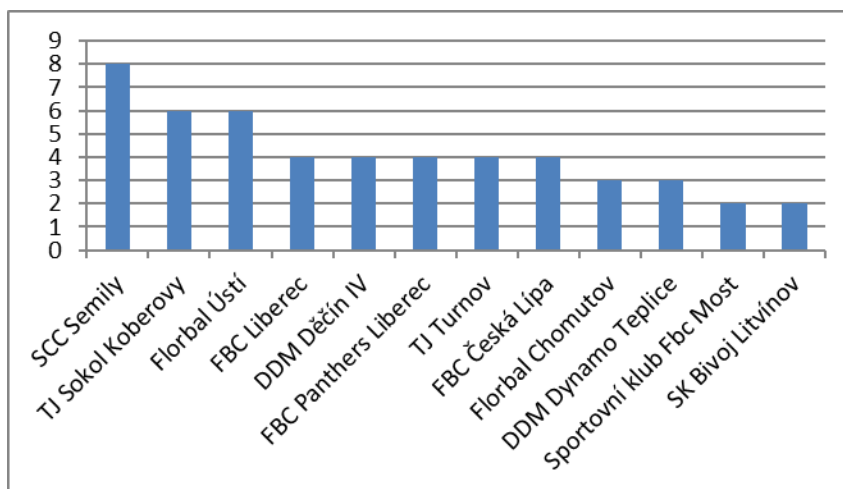
6.5 Dotazníkové šetření

Dotazníkové šetření probíhalo v rámci sezony 2016/2017 během jednotlivých ligových turnajů, na nichž jsem byl přítomen jako hráč, rozrodí nebo trenér. V něm odpovídalo na 8 otázek celkem 50 respondentů, z čehož bylo 47 mužů a 3 ženy. Otázky byly zapisovány pomocí chytrého telefonu do elektronického dokumentu, pomocí kterého bylo dotazníkové šetření vyhodnoceno. Cílem šetření bylo zjistit přibližnou situaci v zájmovém území ve smyslu názoru přímých aktérů na současný stav, jejich zapojení v jednotlivých oddílech, dojezdovou vzdálenost, kterou absolvují při cestě na tréninky, a celkové problémy daného regionu.

6.5.1 Otázka č. 1

„Členem jakého florbalového oddílu jste?“

Poměr odpovědí z obou krajů je 20:30 ve prospěch Liberecké části. Cílem bylo především získat relevantní odpovědi z obou částí zájmového území, aby bylo možné porovnat názory z obou částí Ústecko-Libereckého regionu.



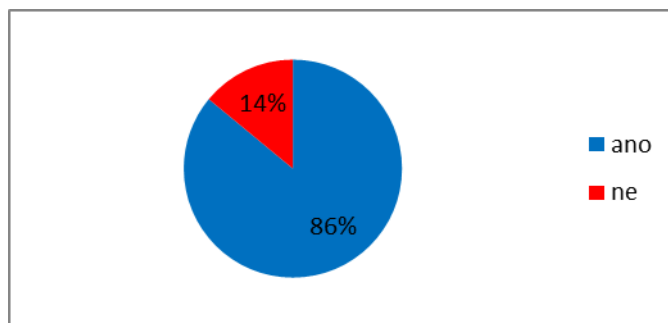
Graf 2: Oddílová příslušnost

Zdroj: vlastní

6.5.2 Otázka č. 2

„Máte platnou hráčskou licenci?“

Z výsledků vyplývá, že 86 % respondentů působí aktivně jako hráči. Pokud bychom považovali toto procento za pravdivé v praxi, což ovšem vzhledem k relativně nízkému vzorku respondentů není možné, bylo by na území obou krajů přes 7 000 aktivních hráčů florbalu.



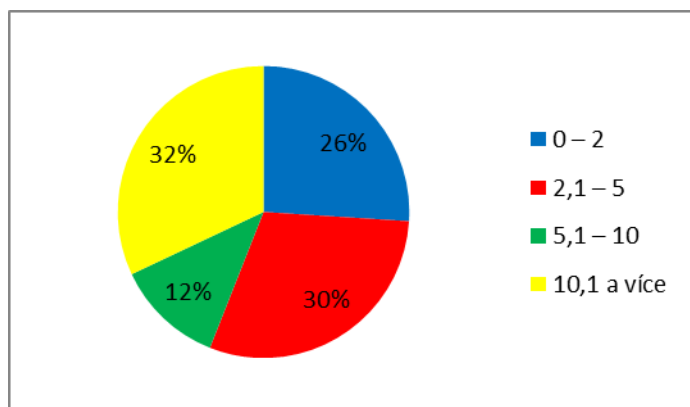
Graf 3: Platnost hráčské licence

Zdroj: vlastní

6.5.3 Otázka č. 3

„Pokud ano, jakou vzdálenost z místa Vašeho bydliště urazíte na trénink?“

Přes 30 % respondentů uvedlo, že na každý trénink urazí více jak 10 km. Jedná se zejména o hráče z menších oddílů jako Semily, Koberovy. Oddíly z větších měst jako Liberec, Most, Ústí nebo Chomutov obecně mají spádovost nižší. Hráči těchto oddílů převážně uvedli, že na trénink cestují převážně do dvou kilometrů. V příloze č. 13 naleznete mapu počtu členů na 1000 obyvatel v jednotlivých obcích. Právě u této mapy je třeba si uvědomit, že je pouze informativní a ve skutečnosti je nepřesná právě proto, že v některých klubech značná část členů pochází z jiné obce, než ve které daný oddíl sídlí.



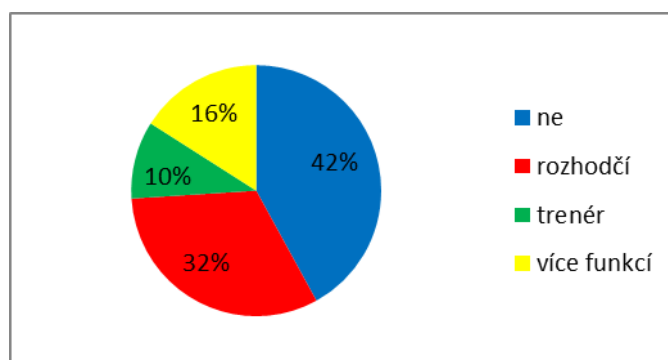
Graf 4: Dojezdová vzdálenost

Zdroj: vlastní

6.5.4 Otázka č. 4

„Působíte v klubu také na další pozici (trenér, rozhodčí, sekretář apod.)? Pokud ano, uveďte prosím na jaké.“

Přes 40 % respondentů působí ve svém klubu pouze jako hráči. Zhruba třetina dotázaných působí také jako rozhodčí, nicméně těžko odhadovat do jaké míry se své profesi věnují. Desetina dotázaných zastává vedle hráče také funkci trenéra a zbylých 16 % s pozicí hráče více jak dvě další pozice. Nejčastěji to jsou funkce týkající se vedení oddílu (sekretář, vedoucí pro náборы apod.).



Graf 5: Další funkce v oddíle

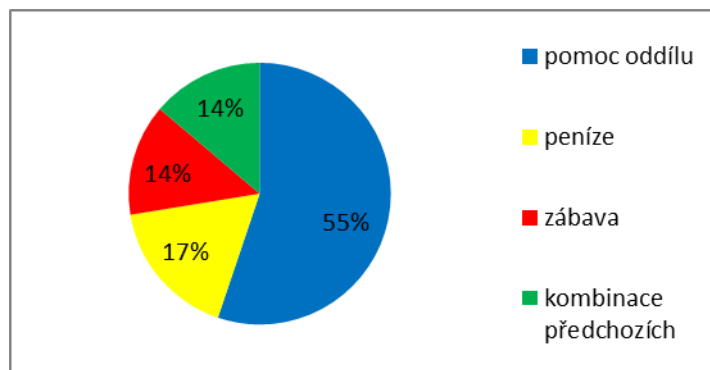
Zdroj: vlastní

6.5.5 Otázka č. 5

„Co Vás k vykonávání této funkce vede?“

Z 29 respondentů, kteří mají v oddílu více funkcí, jich hned 16 motivuje k vykonávání těchto „bonusových“ činností pomoc svému oddílu. Dále jsou to

především peníze za vykonávanou činnost (především u rozhodčích), a dále kombinace předchozích. Čtyři respondenti uvedli, že tyto funkce zastávají nedobrovolně, což ve výsledku může mít například v případě rozhodčích velmi negativní dopad.



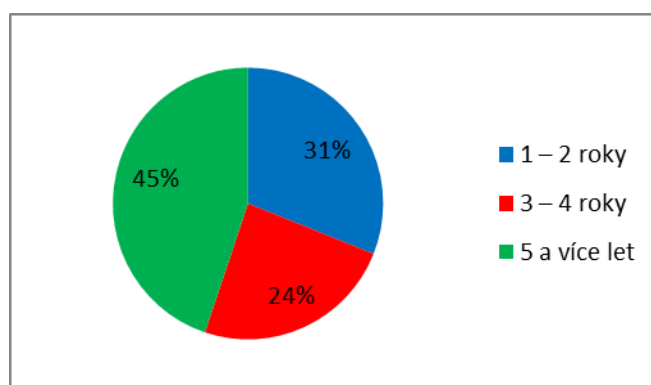
Graf 6: Motivace k vykonávání funkce

Zdroj: vlastní

6.5.6 Otázka č. 6

„Jak dlouho se této činnosti věnujete?“

Téměř polovina vykonává tyto činnosti více jak 5 let a dá se tedy říct, že už jsou spolehlivými osobami na svých postech. Třetina dotázaných naopak jsou, dá se říct, nováčci a ukáže se postupem času, zda v této činnosti vytrvají i nadále nebo jí zanechají. V takovém případě bude třeba najít nové jedince, kteří budou zapotřebí, neboť jak už bylo zmíněno, v daném regionu je nedostatek rozhodčích i zkušených trenérů a vedoucích družstev.



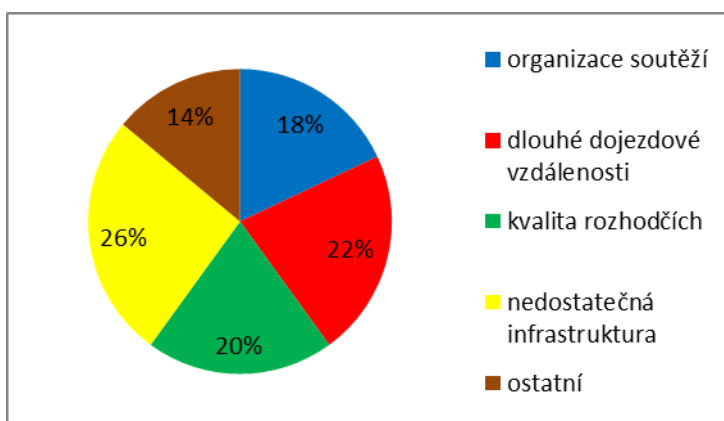
Graf 7: Délka výkonu funkce

Zdroj: vlastní

6.5.7 Otázka č. 7

„Co je podle Vás největším problémem Ústecko-Libereckého regionu?“

Zde se respondenti ztotožňují s názorem předních florbalových expertů, že nejen v tomto regionu chybí potřebná infrastruktura, především dostatečný počet vhodných sportovních hal, které by zajistili bezproblémové pořádání soutěžních utkání. Vzhledem k procentuálnímu rozdělení odpovědí je patrné, že si respondenti uvědomují také další problémy, které jsou v daném regionu aktuální. Z výsledků sice vyplývá, že nejvíce dotazované lidi trápí nedostatečná infrastruktura, na druhou stranu je to minimální rozdíl proti druhému v pořadí (dojezdovým vzdálenostem).



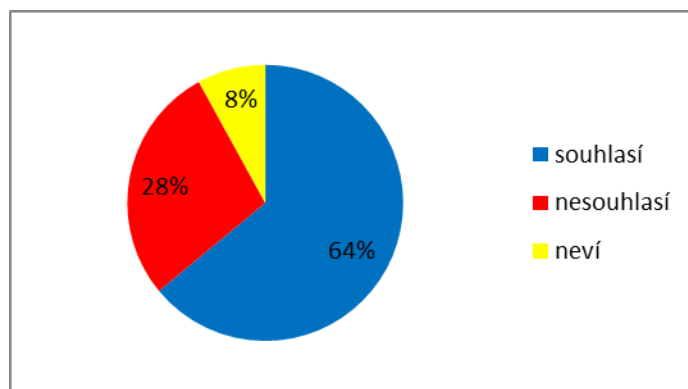
Graf 8: Největší problémy v rámci regionu

Zdroj: vlastní

6.5.8 Otázka č. 8

„Jaký byste měl/a názor na přepracování regionálních soutěží z důvodu snížení dojezdové vzdálenosti, ušetření financí a času cestováním?“

Přes 60 % dotázaných by souhlasilo s případnou změnou uspořádání regionálních florbalových soutěží. Zastánci tohoto názoru jsou především členové klubů z okrajů zájmového regionu, tj. ze západu Ústeckého kraje a z východní části Libereckého. Necelých 30 %, především respondentů z velkých oddílů by potom nesouhlasilo a současný stav jim vyhovuje.



Graf 9: Názor na přepracování regionálních soutěží

Zdroj: vlastní

6.5.9 Vyhodnocení

Celkově se dá říct, že výrazně spokojenější jsou zástupci z centrální části daného regionu. Okrajové oblasti jsou nespokojeny zejména s velkými dojezdovými vzdálenostmi. V odpovědích se objevilo několik zajímavých názorů ohledně přepracování soutěží pouze pro mladší žáky, žákyně a mladší kategorie. Od starších žáků by se měly finance na cestování obětovat pro zvýšení konkurence a kvality soutěží jako celku. Zajímavé je také zjištění, že výrazná část je nespokojena s kvalitou rozhodčích, ale ochotu vykonávat tuto činnost pro zábavu a chuť se zdokonalovat má pouze zhruba čtvrtina dotázaných. To je trochu paradox. Zároveň bylo překvapivé zjištění, že členů, kteří vykonávají více funkcí najednou je podstatně více v menších oddílech než v oddílech s výrazně vyšším počtem družstev a členů. To v praxi znamená, že celý oddíl v některých případech stojí pouze na práci několika osob, což může být v konečném důsledku pro oddíl velmi nebezpečné až likvidační v případě, že by daná osoba z jakýchkoliv důvodů nemohla nadále vykonávat svoji funkci. Velmi podstatné také je zjištění, že menší oddíly zejména na Liberecku mají podstatnou část svých členů ze vzdálenějších obcí a na tréninky tak musí dojíždět velké vzdálenosti. To je v případě financí nevýhoda, na druhou stranu mohou mít mnohem širší pole pro získávání sponzorů v obcích, odkud pochází byt jen malá část jejich členů.

7 Závěr

Florbal je v současnosti jedním z nejpobulárnějších sportů. I přes propagaci, kterou mu Česká florbalová unie věnuje, se ovšem nachází i v těchto dvou krajích oblasti, kde není rozvoj tak intenzivní. Přestože není florbal olympijským sportem a spousta lidí ho provozuje pouze rekreačně, začal se dostávat do podvědomí lidí i v těch nejdlehljších oblastech ČR.

Ústecký a Liberecký kraj ve florbalovém rozvoji stále zaostává oproti silnějším regionům v České republice. Vývoj na tomto území výrazně ovlivňují především přírodní podmínky, které zejména v příhraničních horských oblastech výrazně ztěžují plošnou difúzi. Například oproti Praze nebo Středočeskému kraji, kde nejsou vlivy reliéfu a přírodních podmínek obecně tak velké, je florbal v zájmovém území koncentrován do několika velkých center.

V případě Ústeckého kraje je těchto center více, jelikož se zde vyskytuje více větších měst, která poskytují lepší prostředí pro rozvoj florbalu a to zejména v oblasti infrastruktury, ekonomického a také lidského kapitálu. V Libereckém kraji se těchto center nachází méně vzhledem k současnému stavu koncentrace obyvatelstva. Přestože je Ústecký kraj výrazně početnější co se obyvatel týče, má Liberecký kraj pouze o necelých 1 200 členů florbalových oddílů méně. Vývoj samotný je v současné době i vzhledem k členské základně, počtu trenérů a dalších důležitých funkcí intenzivnější v kraji Ústeckém.

I přes tuto skutečnost je potenciál do budoucna lepší na straně Libereckého kraje. Oproti Ústeckému kraji zde totiž dle údajů ČSÚ přibylo obyvatel a už jen tento faktor může mít v konečném důsledku velmi pozitivní vliv i na florbal. S větším počtem obyvatel se rozšiřuje potenciální možnost nalákat nové příznivce florbalu a s atraktivitou roste i počet investic v regionu. Právě to by pomohlo vyřešit nejpálčivější problém zájmového území – výstavbu potřebné infrastruktury. Navíc v Ústeckém kraji je mnohem větší výskyt kriminality. I tato skutečnost v kombinaci s dalšími faktory, jako je nezaměstnanost, naznačují, že v budoucnu by se mohla situace okolo rozvoje florbalu otočit ve prospěch Libereckého kraje.

8 Seznam literatury

Tištěné zdroje

BLAŽEK J., UHLÍŘ D., 2011. *Teorie regionálního rozvoje*. Praha. ISBN 978-80-246-2384-9.

ROCHOVANSKÝ P. 2013. *Florbal v České republice: geografické aspekty*. Olomouc. Bakalářská práce. Univerzita Palackého v Olomouci. Přírodovědecká fakulta.

ROUBAL B., aj., 1996. *Základy florbalu*. Praha: ASŠK.

SKRUŽNÝ Z., 2005. *Florbal: technika, trénink, pravidla hry*. Praha: Grada. ISBN 80-247-0383-1.

Internetové zdroje

AOPK ČR, 2017. *Objekty ústředního zájmu* [online].[cit. 2017-06-23]. Dostupné z: 1url.cz/4tDje

BITMAN J., 2013. *Florbal – historie* [online]. 2017.[cit. 2017-06-27]. Dostupné z: https://www.pslib.cz/jan.bitman/responzivni_web/index2.html

ČESKÝ FLORBAL, 2017. *Adresář hal*[online].[cit. 2017-06-15]. Dostupné z: <https://www.ceskyflorbal.cz/cfbu/regiony/usalb/schvalene-haly>

ČESKÝ FLORBAL, 2017. *Adresář oddílů* [online].[cit. 2017-06-15]. Dostupné z: <https://www.ceskyflorbal.cz/cfbu/informacni-deska/adresare/oddily>

ČESKÝ FLORBAL, 2017. *Celostátní soutěže 2017/2018 jsou rozlosovány*[online]. 19. 6. 2017. [cit. 2017-06-15]. Dostupné z: 1url.cz/btDDk

ČESKÝ FLORBAL, 2017. *Delegáti* [online].[cit. 2017-06-16]. Dostupné z: <https://www.ceskyflorbal.cz/cfbu/struktura/delegati>

ČESKÝ FLORBAL, 2017. *Historie florbalu v ČR* [online]. 2017.[cit. 2017-06-27]. Dostupné z: 1url.cz/etDdl

ČESKÝ FLORBAL, 2017. *Historie florbalu ve světě* [online].[cit. 2017-06-25]. Dostupné z: 1url.cz/8tDjN

- ČESKÝ FLORBAL. 2017. *Adresář delegátů* [online].[cit. 2017-06-16]. Dostupné z: <https://www.ceskyflorbal.cz/cfbu/informacni-deska/adresare/delegati>
- ČESKÝ FLORBAL. 2017. *Adresář družstev* [online].[cit. 2017-06-15]. Dostupné z: <https://www.ceskyflorbal.cz/cfbu/informacni-deska/adresare/druzstva>
- ČESKÝ FLORBAL. 2017. *Adresář rozhodčích* [online].[cit. 2017-06-16]. Dostupné z: <https://www.ceskyflorbal.cz/cfbu/informacni-deska/adresare/rozhodci>
- ČESKÝ FLORBAL. 2017. *Adresář trenérů* [online].[cit. 2017-06-18]. Dostupné z:<https://www.ceskyflorbal.cz/cfbu/informacni-deska/adresare/treneri>
- ČESKÝ FLORBAL. 2017. *Český florbal zavádí trenérské licence, vzdělávání bude zdarma* [online]. 3. 7. 2017 [cit. 2017-07-05]. Dostupné z: 1url.cz/otDDh
- ČESKÝ FLORBAL. 2017. *Školení* [online].[cit. 2017-06-18]. Dostupné z: <https://www.ceskyflorbal.cz/cfbu/skoleni>
- ČSÚ, 2011. *Sčítání lidu, domů a bytů* [online]. 15. 6. 2017 [cit. 2017-06-20]. Dostupné z: <https://www.czso.cz/csu/sldb>
- ČSÚ, 2013. *Rozloha území, počet obyvatel, hustota obyvatelstva a počet obcí podle krajů a okresů*[online]. [cit. 2017-02-02]. Dostupné z: 1url.cz/atDT7
- ČSÚ, 2016. *Malý lexikon obcí* [online]. 16. 12. 2016. [cit. 2017-05-25]. Dostupné z: <https://www.czso.cz/csu/czso/maly-lexikon-obci-ceske-republiky-2016>
- ČSÚ, 2017. *Obecná míra nezaměstnanosti v regionech soudržnosti a krajích – roční průměr* [online].[cit. 2017-06-27]. Dostupné z: 1url.cz/atDUc
- ČSÚ, 2017. *Počet obyvatel v obcích – k 1. 1. 2017* [online]. 29. 4. 2017. [cit. 2017-06-01]. Dostupné z: 1url.cz/stjvs
- ČSÚ, 2017. *Statistická ročenka Ústeckého kraje – 2016*[online]. 17. 6. 2017[cit. 2017-06-22]. Dostupné z: 1url.cz/rtDjJ
- EUROREGION NISA, 2012. *Základní údaje*. [online]. [cit. 2017-06-20]. Dostupné z: <http://ern.cz/index.php?D=245>
- FBC LIBEREC, 2017. *Historie klubu* [online].[cit. 2017-06-19]. Dostupné z: <http://www.fbcliberec.cz/historie-klubu/>

- FLORBALOVÁ ŠKOLA BOHEMIANS, 2017. *O klubu – základní informace a současnost*[online].[cit. 2017-06-15]. Dostupné z: 1url.cz/ktD46
- GEOPORTÁL LIBERECKÉHO KRAJE. *Tematické mapy*[online]. [cit. 2017-02-04]. Dostupné z: <http://geoportal.kraj-lbc.cz/mapy>
- IFF, 2017. *European champions* [online]. 2017.[cit. 2017-06-27]. Dostupné z: <http://www.floorball.org/pages/EN/European-Championships>
- IFF, 2017. *IFF today and history in short* [online]. 2017.[cit. 2017-06-27]. Dostupné z: 1url.cz/6tDjI
- IFF, 2017. *Member Associations* [online]. 2017. [cit. 2017-06-25]. Dostupné z: <http://www.floorball.org/pages/EN/Member-Associations>
- IFF, 2017. *Member statistics*[online]. 2017.[cit. 2017-06-27]. Dostupné z: <http://www.floorball.org/pages/EN/Member-Statistics>
- MINISTERSTVO ŽIVOTNÍHO PROSTŘEDÍ, 2010. *Atlas krajiny ČR* [online]. [cit. 2017-03-13]. Dostupné z: <http://bit.ly/1MQLINo>
- OTEVŘENÁ SPOLEČNOST, 2017. *Mapa kriminality*[online]. 2017.[cit. 2017-06-27]. Dostupné z: <http://www.mapakriminality.cz/o-aplikaci/#oAplikaciMapa>
- REGIONÁLNÍ INFORMAČNÍ SERVIS, 2017. *Euroregiony* [online]. [cit. 2017-06-02]. Dostupné z: 1url.cz/ftDjK
- REGIONÁLNÍ INFORMAČNÍ SERVIS, 2017. *Ústecký kraj* [online]. [cit. 2017-03-13]. Dostupné z: <http://www.risy.cz/cs/krajske-ris/ustecky-kraj>
- ŠUMAN F., 2012. *Filip Šuman o mezinárodním rozvoji florbalu* [online]. 31. 8. 2012.[cit. 2017-06-27]. Dostupné z: 1url.cz/ttDdJ
- WIKIPEDIE – otevřená encyklopedie. *Liberecký kraj* [online]. 18. 1. 2017 [cit. 2017-02-02]. Dostupné z: https://cs.wikipedia.org/wiki/Libereck%C3%BD_kraj
- WIKIPEDIE – otevřená encyklopedie. *Ústecký kraj* [online]. 17. 1. 2017 [cit. 2017-02-03]. Dostupné z: 1url.cz/OtDju

Speciální zdroje

Ročenky a brožury České florbalové unie.

Ročenky ČUS (dříve ČSTV).

Schůzky a rozhovory se zástupci vybraných oddílů a školení v rámci vzdělávacích programů Českého florbalu.

Vytvoření grafických a tabulkových příloh pomocí softwarů ArcMap 10.4.1. a Microsoft Office Excel 2007.

9 Seznam příloh

Příloha 1: Mapa členských států IFF

Příloha 2: Počet členů jednotlivých sportů

Příloha 3: Přehled hal pro pořádání ligových soutěží v Libereckém kraji

Příloha 4: Přehled hal pro pořádání ligových soutěží v Ústeckém kraji

Příloha 5: Počet oddílů a členů v jednotlivých obcích Libereckého kraje

Příloha 6: Počet družstev v jednotlivých oddílech Libereckého kraje

Příloha 7: Počet oddílů a členů v jednotlivých obcích Ústeckého kraje

Příloha 8: Počet družstev v jednotlivých oddílech Ústeckého kraje

Příloha 9: Družstva hrající celostátní soutěže v sezoně 2017/2018

Příloha 10: Mapa oddílů v sezoně 2016/2017

Příloha 11: Mapa schválených hal

Příloha 12: Mapa dojížděky mládeže v Semilech

Příloha 13: Mapa dojížděky dospělých v Koberovech

Příloha 14: Mapa podílu hráčů v jednotlivých obcích

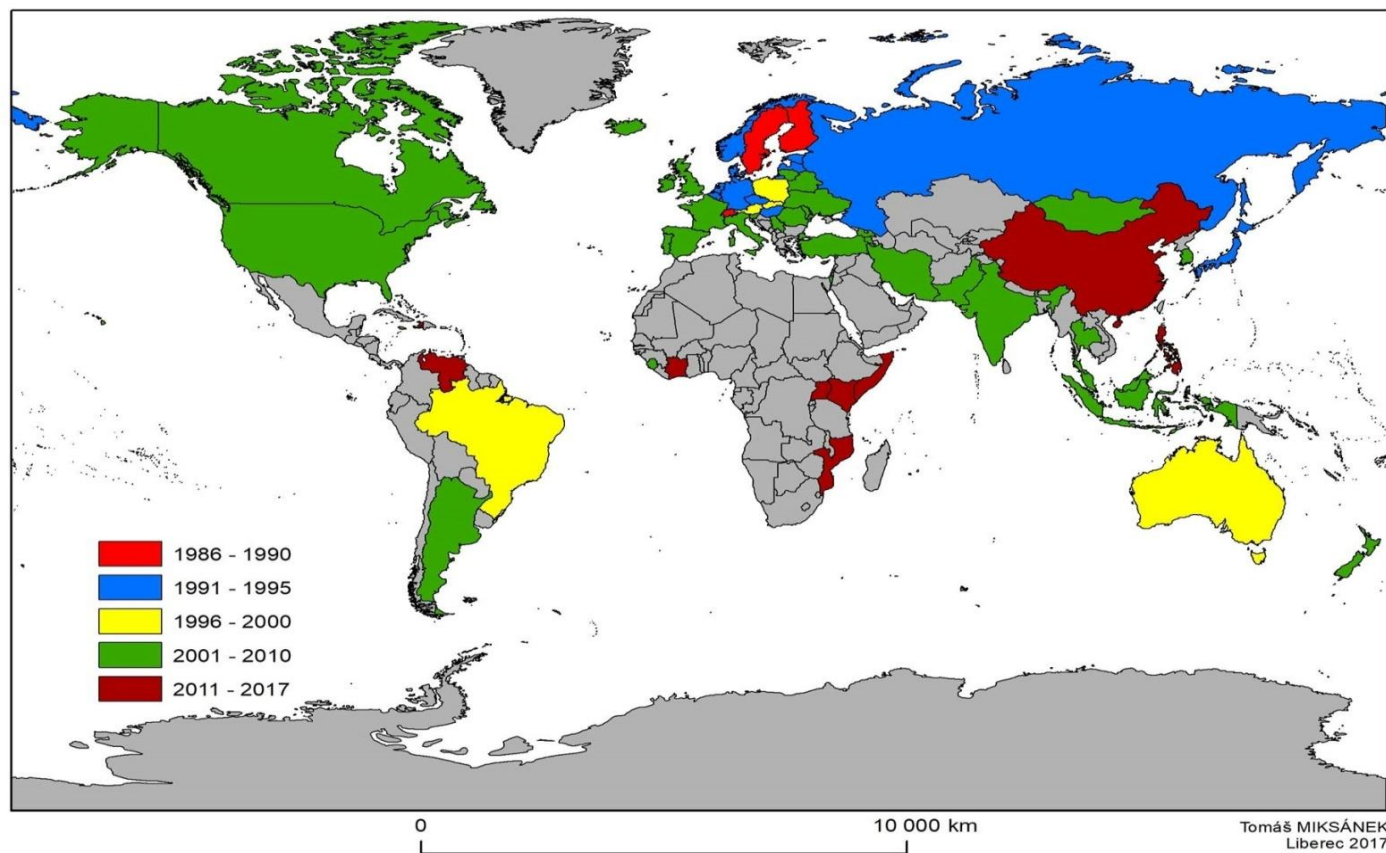
Příloha 15: Mapa oddílů v sezoně 2007/2008

Příloha 16: Mapa družstev hrajících celostátní soutěže

Přílohy:

Příloha 1: Mapa členských států IFF

Členské státy IFF dle roku jejich vstupu do roku 2017



Příloha 2: Počet členů jednotlivých sportů

	Muži		Ženy		Mládež		Celkem	
	1.	fotbal	334 518	volejbal	17 027	fotbal	107 825	fotbal
2	lední hokej	64 206	golf	16 967	florbal	27 275	lední hokej	90 026
3	florbal	40 234	fotbal	16 962	tenis	24 702	tenis	74 118
4	golf	38 466	tenis	12 702	lední hokej	23 192	florbal	73 781
5	tenis	36 714	jezdectví	12 426	atletika	19 446	golf	61 962
6	hokejbal	29 718	lyžování	7 528	plavecké sporty	15 405	volejbal	47 202
7	cyklistika	18 356	florbal	6 272	basketbal	14 968	hokejbal	36 138
8	volejbal	17 338	basketbal	6 158	volejbal	12 838	basketbal	35 856
9	stolní tenis	16 258	atletika	5 435	judo	9 117	atletika	34 483
10	basketbal	14 730	aerobic	4 305	jezdectví	7 381	lyžování	26 234

Zdroj: ČUS 2016

Příloha 3: Přehled hal pro pořádání ligových soutěží v Libereckém kraji

Hala	Město/Obec	Kategorie
Gymnázium Česká Lípa	Česká Lípa 6	5
Hala míčových sportů Liberec	Liberec 7	4
Hala ZŠ, ZŠU a MŠ Frýdlant	Frýdlant v Čechách	6
Home Credit Aréna Liberec	Liberec 7	1
Lokomotiva Česká Lípa	Česká Lípa 1	6
MSH Jablonec n. N.	Jablonec nad Nisou 2	1
SC Semily	Semily	6
SC Železný Brod	Železný Bor	3
SH Česká Lípa	Česká Lípa 1	2
SH Český Dub	Český Dub	6
SH Dukla Liberec	Liberec 7	1
SH Jilemnice	Jilemnice	3
SH Raspenava	Raspenava	6
SH Tanvald	Tanvald	2
SH TJ Jiskra Nový Bor	Nový Bor	2
SH TJ Turnov	Turnov	3
SH TU Liberec	Liberec 15	2
SH ZŠ Dobiášova Liberec	Liberec 6	2
SH ZŠ Smržovka	Smržovka	6
SH ZŠ Lomnice nad Popelkou	Lomnice nad Popelkou	6
Svijanská Aréna Liberec	Liberec 7	1
Tělocvična SOŠ a SOU Česká Lípa	Česká Lípa 1	6
TJ Spartak Rokytnice n. J.	Rokytnice nad Jizerou 1	4
ZS Česká Lípa	Česká Lípa 1	1
Celkem		24

Zdroj: Český florbal 2017

Příloha 4: Přehled hal pro pořádání ligových soutěží v Ústeckém kraji

Hala	Město/Obec	Kategorie
Dubí Školní	Dubí u Teplíc 1	6
Gymnázium Ústí n./L.	Ústí nad Labem 1	3
Hala GSOŠ Podbořany	Podbořany	6
Hala Málkov	Chomutov 1	6
Městská SH Chomutov	Chomutov 1	1
Městská SH Louny	Louny	1
Městská SH Teplice	Teplice 1	1
SH Dubí 2 Rudolfka	Dubí u Teplíc 2	6
SH Chemik Lovosice	Lovosice	1
SH Kadaň	Kadaň	1
SH Krupka	Krupka 3	2
SH Libouchec	Libouchec	6
SH Meziboří	Meziboří u Litvínova	6
SH Most	Most 1	1
SH PF UJEP Ústí nad Labem	Ústí nad Labem 10	6
SH Přívozní Lovosice	Lovosice	6
SH Roudnice nad Labem	Roudnice nad Labem	6
SH SOUŠ ROUDNICE	Roudnice nad Labem	6
SH SPORTaS u Koldomu Litvínov	Litvínov 1	1
SH SPORTCLUB 80 Chomutov	Chomutov 4	6
SH SportLife Centrum Rumburk	Rumburk	2
SH Spořice	Spořice	2
SH SŠT MOST Velebudice	Most 1	4
SH SŠZ a ekologické Žatec	Žatec	6
SH Strupčice	Strupčice	4
SH Varnsdorf Regia	Varnsdorf 1	2
SH Žatec OA	Žatec	4
SPORTCENTRUM Sluneta Ústí n./L	Ústí nad Labem 8	1
Sportovní hala VOŠ a SŠ Štětí	Štětí	6
Tělocvična ZŠ Dr.M Tyrše Děčín	Děčín 1	6
TJ Kopisty	Litvínov 8	6
TJ Lokomotiva Most o.s.	Most 1	4
TJ Slavoj Severotuk Ústí n./L	Ústí nad Labem 3	2
Vojanova Děčín	Děčín 9	6
ZŠ Podbořany	Podbořany	6
Celkem		35

Zdroj: Český florbal 2017

Příloha 5: Počet oddílů a členů v jednotlivých obcích Libereckého kraje

Obec	Počet oddílů	Počet členů
Cvikov	1	10
Česká Lípa	2	1 014
Český Dub	1	90
Frýdlant	1	93
Jablonec nad Nisou	1	392
Kamenický Šenov	1	15
Koberovy	1	101
Liberec	5	1 056
Lomnice nad Popelkou	1	140
Osečná	1	74
Rokytnice nad Jizerou	1	31
Semily	1	108
Smržovka	1	40
Turnov	1	360
Železný Brod	2	16
Celkem	21	3 540

Zdroj: Český florbal 2017

Příloha 6: Počet družstev v jednotlivých oddílech Libereckého kraje

Oddíl	Počet družstev	Počet členů
DDM Cvikováček*	0	10
FBC Česká Lípa	20	974
FBC Liberec	24	788
FBC Lomnice	4	140
FBC Lvi Kamenický Šenov	1	15
FBC Panthers Liberec	8	167
FBK Česká Lípa	2	40
FLORBAL JABLONEC	6	392
Florbal Liberec	1	17
SC Podještědí Český Dub	2	90
SCC SEMILY	4	108
SFbK Frýdlant	3	93
SK Osečná*	0	74
TJ Sokol Bzí*	0	11
TJ Sokol Františkov*	0	12
TJ Sokol Koberovy	4	101
TJ Sokol Železný Brod*	0	5
TJ Spartak Rokytnice n/J*	0	31
TJ Spartak Smržovka	1	40
TJ Turnov	11	360
USK Slavia Liberec	2	72
Celkem	93	3 540
* oddíl je v současné době neaktivní		

Zdroj: Český florbal 2017

Příloha 7: Počet oddílů a členů v jednotlivých obcích Ústeckého kraje

Obec	Počet oddílů	Počet členů
Bílina	1	19
Děčín	2	411
Dubí	1	139
Chomutov	1	588
Jirkov	1	149
Kadaň	1	393
Litoměřice	1	26
Litvínov	1	461
Louny	1	163
Lovosice	1	315
Most	3	310
Nové Sedlo	1	10
Podbořany	1	213
Postoloprty	1	85
Roudnice nad Labem	1	137
Rumburk	1	59
Štětí	1	111
Teplice	2	319
Ústí nad Labem	1	533
Varnsdorf	1	48
Žatec	1	203
Celkem	25	4 692

Zdroj: Český florbal 2017

Příloha 8: Počet družstev v jednotlivých oddílech Ústeckého kraje

Oddíl	Počet družstev	Počet členů
ASK Lovosice – LFP	9	315
BAD BULLS Litoměřice*	0	26
BK REAL Roudnice n/L	8	137
DDM Děčín IV	12	366
DDM Teplice	8	175
FBC DDM Kadaň	11	393
FbC Jazzmani Žatec	7	203
FBC Vipers Most	7	204
FbK Prty	2	85
Fbk Rumburk*	0	59
FBK Wings Most	4	87
Florbal Chomutov	18	588
Florbal Jirkov	2	149
Florbal Teplice	8	144
Florbal Ústí	19	533
PRO – AKTIV Bílina	0	19
SK BIVOJ LITVÍNOV	17	461
SK Dubí	6	139
SK Nové Sedlo*	0	10
SK PAINTBALL VARNSDORF*	0	48
SK Štětí	3	111
Sportovní klub Fbc Most	1	19
Tatran Podbořany	9	213
TJ Lokomotiva Louny	7	163
TJ Sokol Podmokly*	0	45
Celkem	158	4 692
* oddíl je v současné době neaktivní		

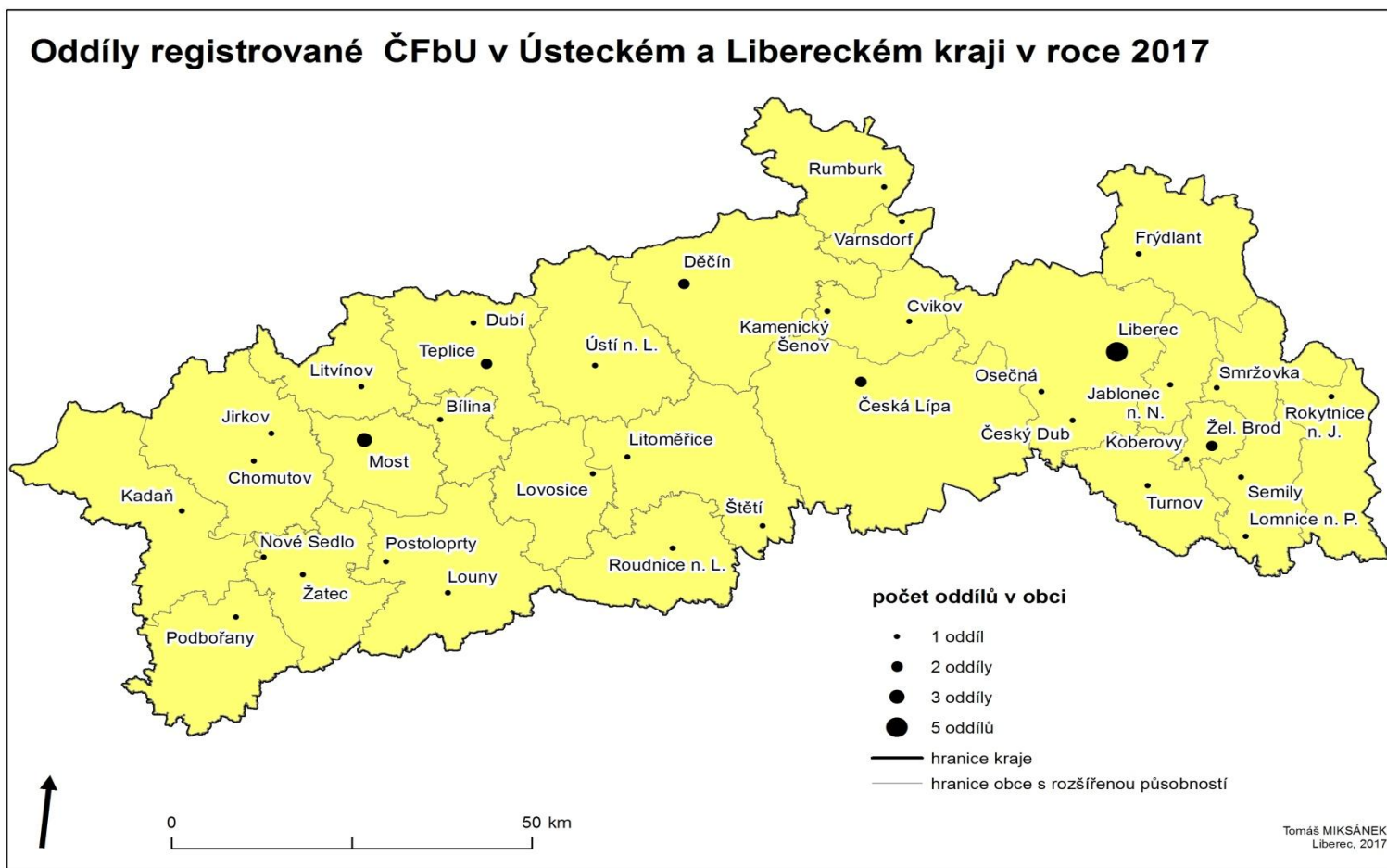
Zdroj: Český florbal 2017

Příloha 9: Družstva hrající celostátní soutěže v sezoně 2017/2018

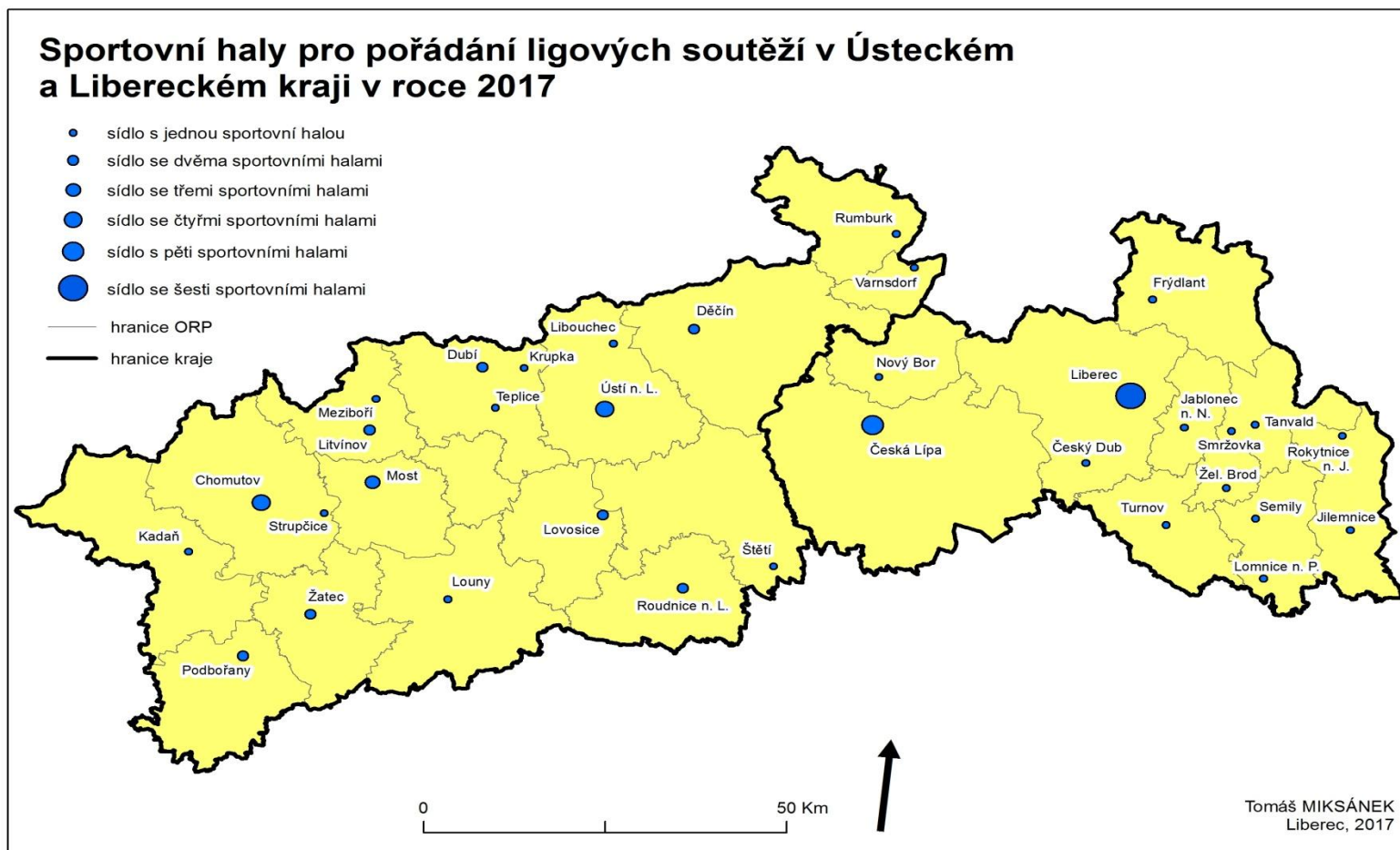
Ústecký kraj		Liberecký kraj	
Družstva mužů	Soutěž	Družstva mužů	Soutěž
1. FBC DDM Děčín 4	Divize	Česká Lípa	Superliga
ASK Lovosice – LFP A	Divize	FBC Liberec	Superliga
FBC DDM Kadaň A	Národní liga	FBC Liberec B	Divize
Florbal Chomutov	1. Liga mužů	FBC Panthers Liberec	Divize
Florbal Teplice	Divize	TJ Sokol Koberovy	Divize
Florbal Ústí	Superliga	TJ Turnov	Národní liga
Florbal Ústí B	Divize	Družstva žen	Soutěž
SK Bivoj Litvínov	1. Liga mužů	Crazy girls FBC Liberec	Extraliga žen
Družstva žen	Soutěž	FBC Česká Lípa	1. Liga žen
Florbal Chomutov	1. Liga žen	Družstva juniorů	Soutěž
SK Bivojky Litvínov	1. Liga žen	FBC Liberec	KB liga juniorů
Družstva juniorů	Soutěž	Družstva dorostenců	Soutěž
Florbal Chomutov	KB liga juniorů	FBC Liberec	1. Liga dorostenců
Florbal Ústí	KB liga juniorů	FBC Dědek Česká Lípa	1. Liga dorostenců
Družstva juniorek	Soutěž	Celkem	11
SK Bivojky Litvínov	1. Liga juniorek		
Družstva dorostenců	Soutěž		
1. FBC DDM Děčín 4	1. Liga dorostenců		
Florbal Chomutov	1. Liga dorostenců		
Florbal Ústí	1. Liga dorostenců		
SK Bivoj Litvínov	1. Liga dorostenců		
DDM Dynamo Teplice	1. Liga dorostenců		
Celkem	18		

Zdroj: Český florbal 2017

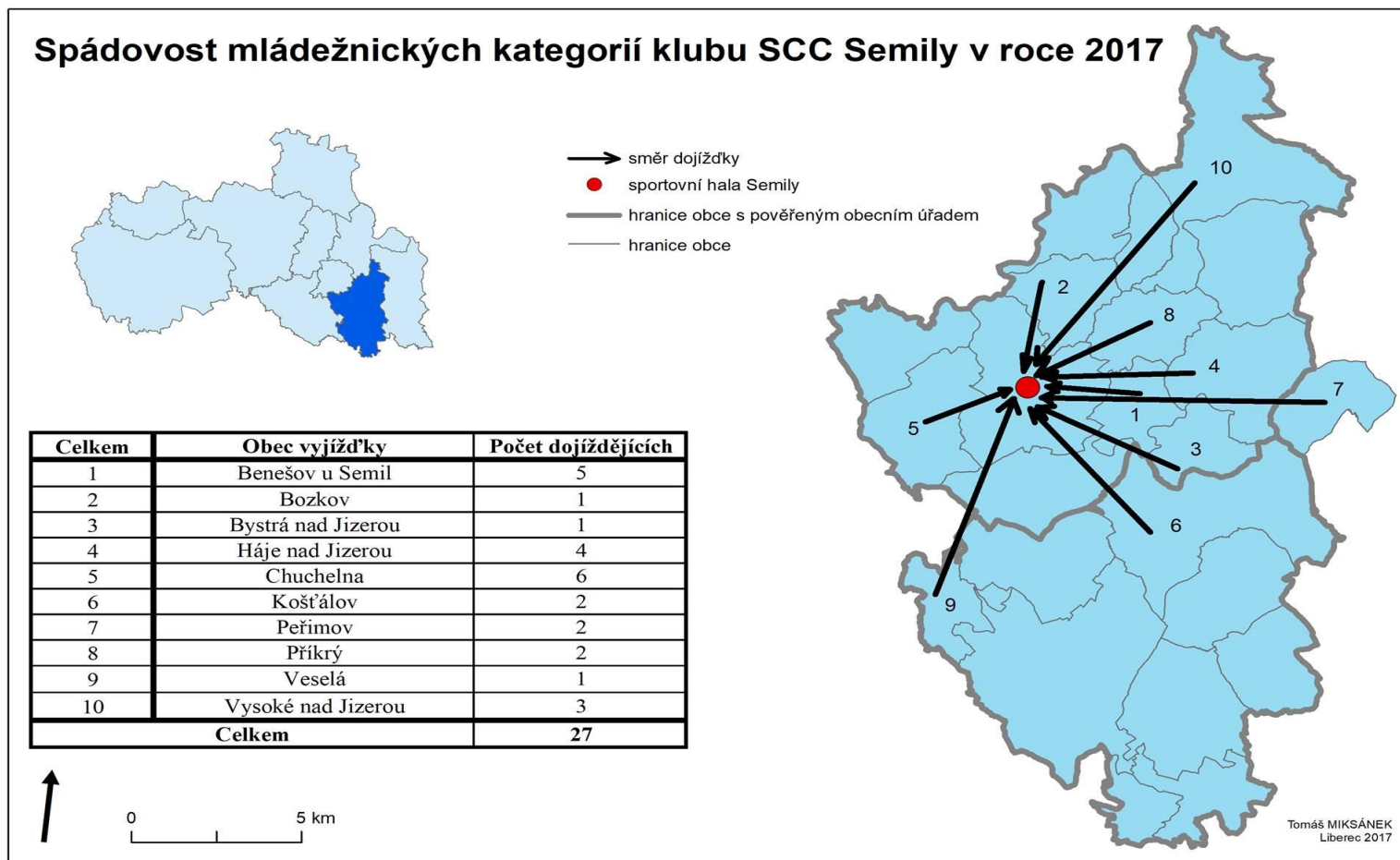
Příloha 10: Mapa oddílů v sezoně 2016/2017



Příloha 11: Mapa schválených hal



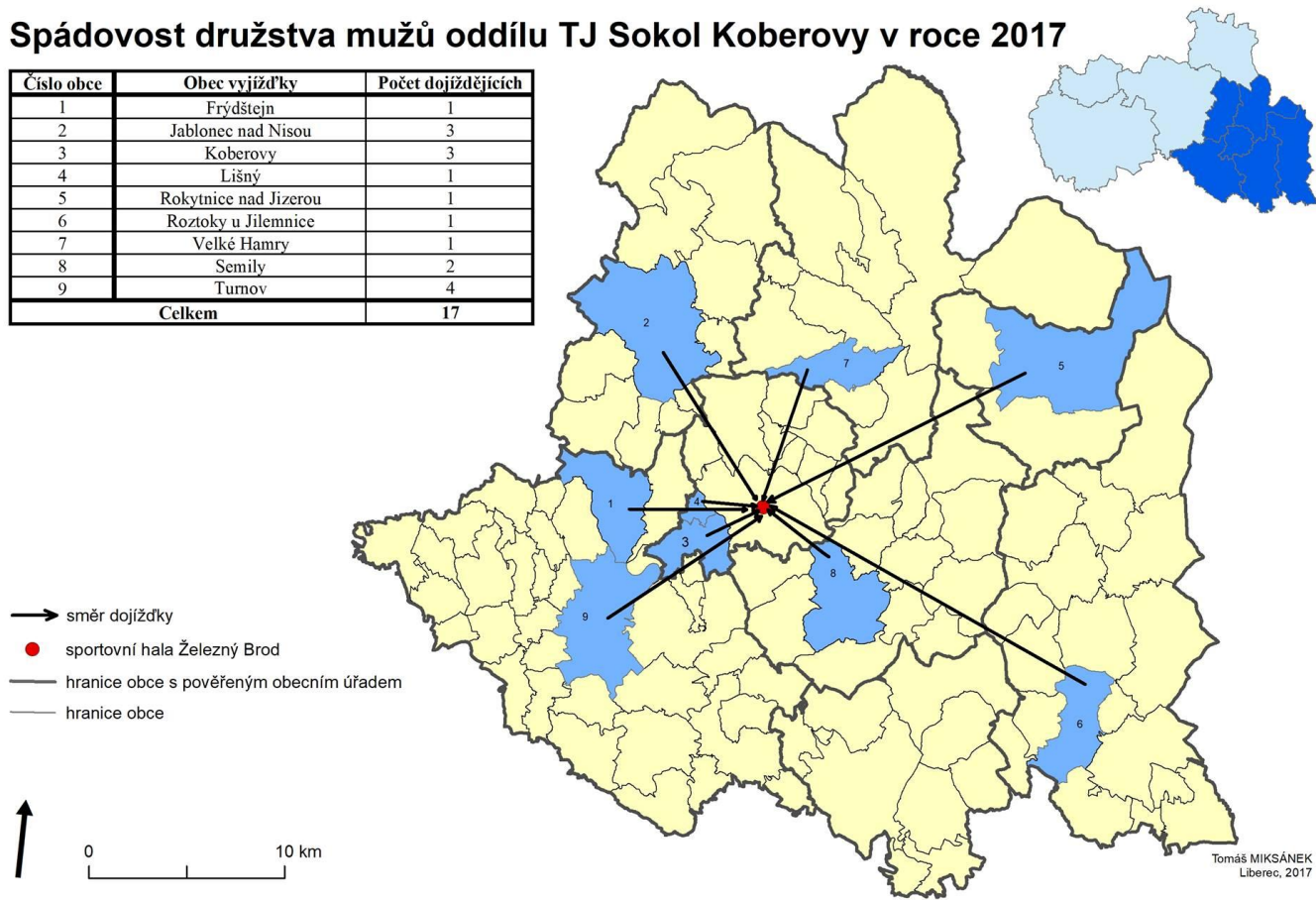
Příloha 12: Mapa dojížděky mládeže v Semilech



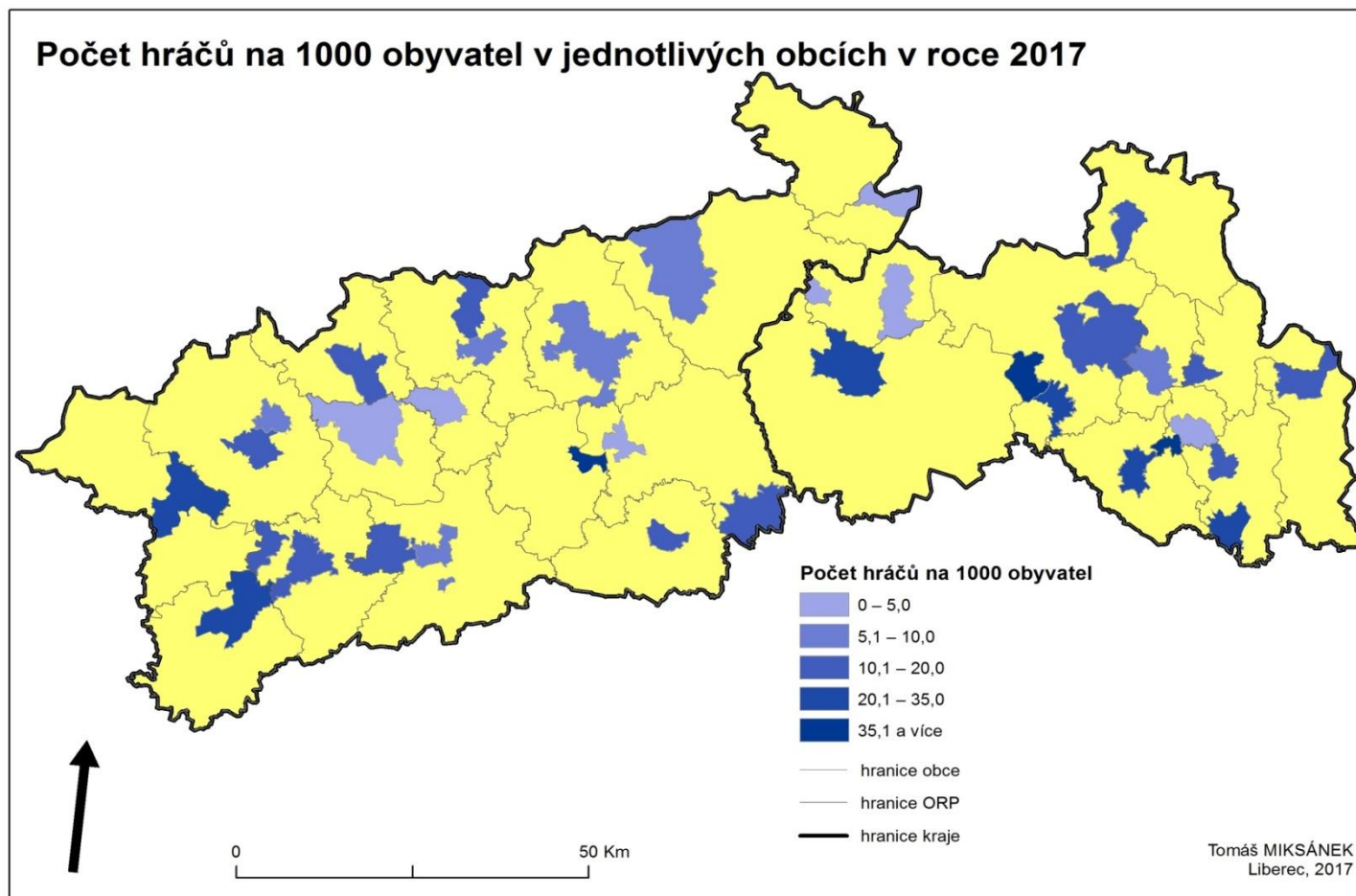
Příloha 13: Mapa dojížd'ky dospělých v Koberovech

Spádovost družstva mužů oddílu TJ Sokol Koberovy v roce 2017

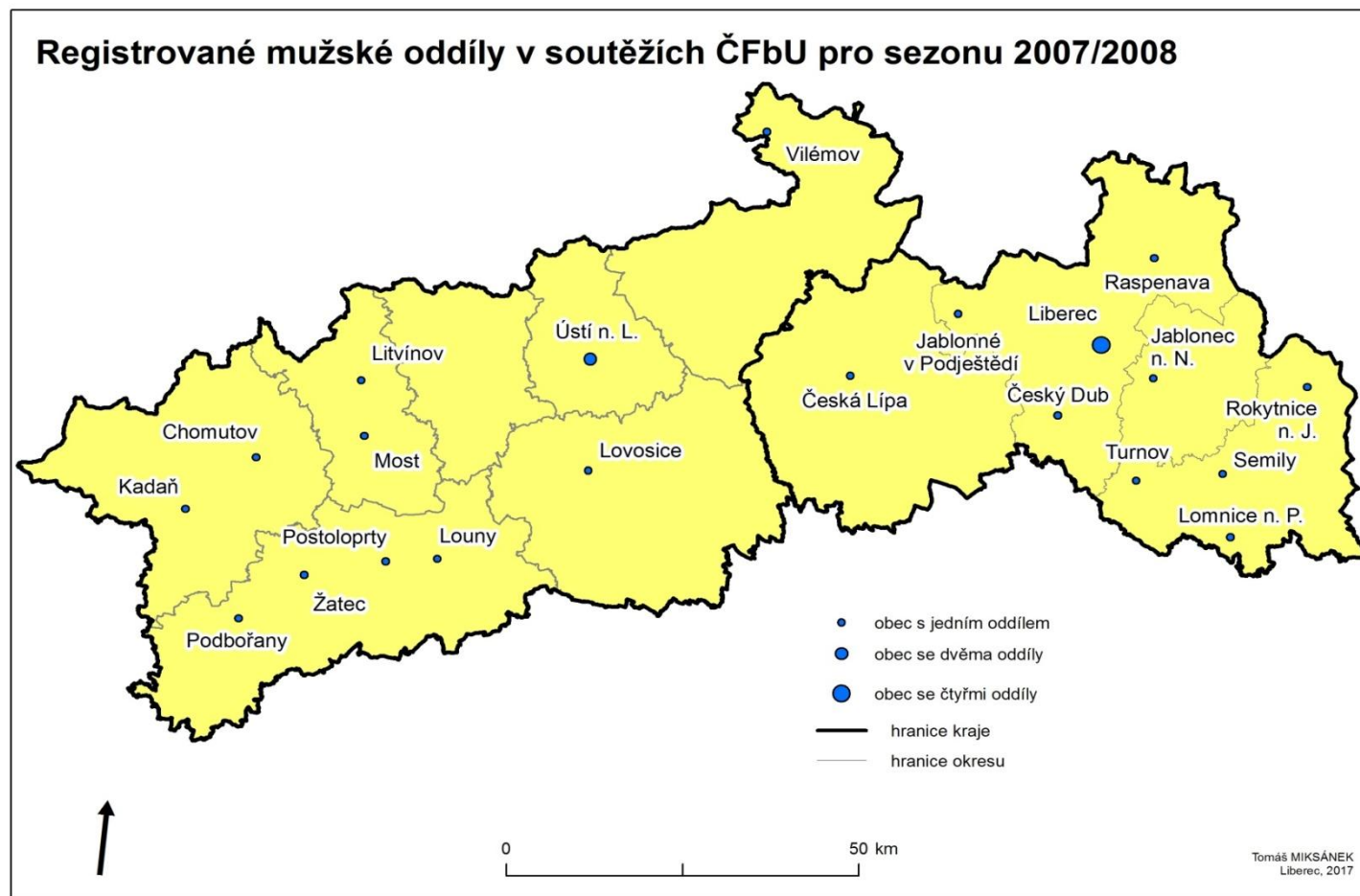
Číslo obce	Obec vyjížd'ky	Počet dojíždějících
1	Frýdštejn	1
2	Jablonec nad Nisou	3
3	Koberovy	3
4	Lišný	1
5	Rokytnice nad Jizerou	1
6	Roztoky u Jilemnice	1
7	Velké Hamry	1
8	Semily	2
9	Tumov	4
Celkem		17



Příloha 14: Mapa podílu hráčů v jednotlivých obcích



Příloha 15: Mapa oddílů v sezoně 2007/2008



Příloha 16: Mapa družstev hrajících celostátní soutěže

