



Pedagogická  
fakulta  
Faculty  
of Education

Jihočeská univerzita  
v Českých Budějovicích  
University of South Bohemia  
in České Budějovice

Jihočeská univerzita v Českých Budějovicích  
Fakulta Pedagogická  
Katedra Geografie

Bakalářská práce

## **CHATAŘENÍ V OKOLÍ VODNÍ NÁDRŽE ORLÍK**

(ÚZEMNÍ STRUKTURA, ROZVOJOVÉ PROBLÉMY A JEJICH ŘEŠENÍ)

Vypracoval: Václav Charvát

České Budějovice 2013

Prohlašuji, že svoji bakalářskou práci jsem vypracoval samostatně pouze s použitím pramenů a odborné literatury uvedených v seznamu citované literatury a na základě dat z vlastních terénních měření.

V Českých Budějovicích, dne 30. 7. 2013

.....

Prohlašuji, že v souladu s §47b zákona č. 111/1998 Sb. v platném znění souhlasím se zveřejněním své bakalářské práce, a to v nezkrácené podobě elektronickou cestou ve veřejně přístupné části databáze STAG provozované Jihočeskou univerzitou v Českých Budějovicích na jejích internetových stránkách, a to se zachováním mého autorského práva k odevzdanému textu této kvalifikační práce. Souhlasím dále s tím, aby toutéž elektronickou cestou byly v souladu s uvedeným ustanovením zákona č. 111/1998 Sb. zveřejněny posudky školitele a oponentů práce i záznam o průběhu a výsledku obhajoby kvalifikační práce. Rovněž souhlasím s porovnáním textu mé kvalifikační práce s databází kvalifikačních prací Theses.cz provozovanou Národním registrem vysokoškolských kvalifikačních prací a systémem na odhalování plagiátů.

V Českých Budějovicích, dne 30. 7. 2013

.

.....

**Poděkování:**

Tímto bych chtěl poděkovat panu doc. RNDr. Janu Kubešovi, CSc., za jeho odborné vedení, cenné rady, kritické připomínky a trpělivost při vypracování mé bakalářské práce.

Dále bych chtěl poděkovat pracovníkům veřejné správy a samotným chatařům, že si našli čas na rozhovory týkající se problematiky chataření.

**ANOTAČNÍ LIST BAKALÁŘSKÉ PRÁCE**  
**JIHOČESKÁ UNIVERZITA V ČESKÝCH BUDĚJOVICÍCH**  
**PEDAGOGICKÁ FAKULTA**

**Autor:** Václav Charvát

**Katedra:** Geografie

**Studijní program:** Geografie - B1301

**Studijní obor:** Geografie pro veřejnou správu (GEVES)

**Vedoucí práce:** doc. RNDr. Jan Kubeš, CSc.

**Název práce:** Chataření v okolí Vodní nádrže Orlík - územní struktura, rozvojové problémy a jejich řešení

**Druh práce:** bakalářská práce

**Rok odevzdání:** 2013

**Počet stran:** 89

Anotace:

Klíčová slova: druhé bydlení, geografie rekreace, individuální rekreace, chataření, chatová osada, nádrž Orlík

Bakalářská práce se zabývá chatařením v okolí Vodní nádrže Orlík. Nejprve je proveden rozbor literatury o rozvojových problémech chataření a o druhém bydlení s hlavním zaměřením na chataření. Následující kapitola charakterizuje řešené území. Hlavní součástí bakalářské práce je vymezení chatových osad v terénu řešeného území, jejich seskupení do chatových okrsků a určení typů chatových osad podle vyskytujících se typů chat.

Při terénním průzkumu byly s chataři uskutečněny rozhovory, které se týkaly rozvojových problémů jednotlivých chatových osad (environmentální problémy, technicko- infrastrukturní zabezpečení, stav komunikací, sociální vztahy, aj.).

Současně proběhly řízené rozhovory s představiteli obcí a úředníky stavebních úřadů.

V závěru této práce jsou definovány rozvojové problémy chatových osad a poté jsou navrženy zásady pro řešení některých těchto problémů.

## **ANNOTATION PAGE OF BACHELOR THESIS**

UNIVERSITY OF SOUTH BOHEMIA IN ČESKÉ BUDĚJOVICE

PEDAGOGICAL FACULTY

**Author:** Václav Charvát

**Department:** Geography

**Study programme:** Geography - B1301

**Field of study:** Geography for public administration (GEVES)

**Leader of thesis:** doc. RNDr. Jan Kubeš, CSc.

**Title:** Recreation at cottages in the vicinity of Orlík dam – territorial structure, development problems and their solution

**Type of thesis:** bachelor thesis

**Year of delivery:** 2013

**Number of pages:** 89

### Annotation:

Key words: second home, geography of recreation, individual recreation, recreation at cottages, cottage settlement, Orlík dam.

The bachelor thesis deals with recreation at cottages in the vicinity of Orlík dam. At first, the literature about second homes with main focus on recreation at cottages and on development problems of recreation at cottages was analyzed. The next part contains the characteristic of studied area. One part of this thesis includes the demarcation of cottage settlements in the studied area, the grouping of cottage settlements into cottage districts and the determination of cottage settlements types according to types of cottages. In the field research, interview questions with local cottagers regarding development problems of cottage settlement (environmental problems, technical infrastructural security, road conditions, social relationships, etc.) were discussed. Additionally, pen and paper interviews with municipal representatives and officials of building authorities were conducted.

The final part of this thesis defines development problems of cottage settlements and subsequently proposes principles of solution for some of these problems.

## OBSAH

1. Úvod .....	8
2. Rozbor literatury .....	11
2.1. Literatura charakterizující geografické prostředí řešeného území .....	11
2.2. Publikace o chataření jako formě druhého bydlení v České republice a Evropě .....	12
2.3. Literatura o územně rozvojových problémech chataření .....	14
2.4. Územně plánovací podklady a dokumenty vztahující se k chataření v řešeném území .....	15
3. Geografická charakteristika území v okolí Vodní nádrže Orlík .....	17
3.1. Poloha, vymezení a vnitřní uspořádání .....	17
3.2. Fyzicko-geografická charakteristika řešeného území .....	17
3.3. Sociálně-geografická charakteristika .....	21
3.4. Cestovní ruch .....	23
4. Geografie chataření – teorie .....	26
4.1. Chata a chataření .....	26
4.2. Typy chat a chatových osad .....	27
4.3. Chatové okrsky, osady a oblasti chataření .....	30
4.4. Problematika územního plánování a rozvoje chatových osad .....	31
4.5. Stavební legislativa .....	33
5. Datová základna a metodika práce .....	34
5.1. Terénní mapování chat a chatových osad .....	34
5.2. Typizace chat, chatových osad a dalších prostorových prvků chataření ve zkoumaném území .....	35
5.3. Záznamový arch pro rozhovory s chataři v chatových osadách .....	36
5.4. Scénář rozhovoru s představiteli veřejné správy .....	38
5.5. Zpracování dat do tabulek a map .....	38
6. Analýza územní struktury chataření v území .....	40
6.1. Terénní mapování chat a chatových osad .....	40
6.2. Typová rozmanitost chat a chatových osad .....	41
7. Analytická kapitola chataření v řešeném území .....	44
7.1. Rozvojové problémy chataření a návrhy jejich řešení .....	44
7.2. Specifika řešeného území .....	57
7.3. SWOT analýza .....	58
8. Závěr .....	60
9. Seznam literatury .....	62
10. Přílohy .....	66

## 1. ÚVOD

Téma bakalářské práce jsem si vybral především z toho důvodu, že pocházím z vesnice nacházející se nedaleko Vodní nádrže Orlík. Kolem této přehrady se pohybuji prakticky celý svůj život, a proto i se samotným chatařením jsem se měl možnost setkávat již od útlého dětství. Moji příbuzní vlastní chatu na pravém břehu řeky Otavy mezi Pískem a Zvíkovským podhradím. Tuto chatu jsem navštěvoval s rodiči velmi často a každý rok jsem tam trávil několik prázdninových dní plných procházek v lese nebo rybaření se strýcem.

Chataření je v České republice velmi rozšířené a oblíbené. Začalo se rozvíjet již za první republiky. V posledních letech se zdálo, že je chataření na ústupu, či dokonce by mohlo z důvodu vzrůstající popularity rekreačních pobytů v zámořských oblastech časem vymizet úplně. Přes všechny tyto prognózy je tomu nyní spíše naopak, chataření opět ožívá a má vzestupný trend. Samotná Vodní nádrž Orlík je již od doby svého vzniku cílem mnoha turistů, kteří přijedou navštívit Povltaví. Oblast okolo nádrže patří v letním období k jedné z nejnavštěvovanějších rekreačních oblastí na území Česka, zejména z důvodu krásného přírodního prostředí a nepřeborných možností volnočasových aktivit. Chataření, jako volnočasová aktivita a záliba okolo Vodní nádrže Orlík, nabralo od konce 60. let velký rozmach. Důvodem byla zvyšující se potřeba lidí z velkých měst odpočinout si od hluku či ruchu a okolí Orlické přehrady je k tomu určitě ideální.

Bakalářskou práci bude autor vypracovávat v několika bodech, které jsou zmíněny v obsahu práce. Zpracování jako takové by se dalo rozdělit do dvou částí, na část teoretickou a praktickou.

V části teoretické bude rozebírána literatura zabývající se chatařením. Bude charakterizována Vodní nádrž Orlík a poté se bude autor zabývat její fyzicko-geografickou i sociálně-geografickou stránkou a teorií geografie chataření.

V praktické části bude řešen stěžejní problém v této bakalářské práci. Bude představovat autorův osobní terénní výzkum lokalizovaný v chatových a zahrádkových oblastech v okolí Vodní nádrže Orlík. Součástí tohoto terénního výzkumu bude mapování chat a chatových oblastí, určování typizace chat a v neposlední řadě dotazování lidí v této oblasti. Řízené rozhovory budou probíhat jak se samotnými chataři v chatových osadách, tak i s představiteli stavebních institucí a s představiteli veřejné správy působících v daném oboru této problematiky. Od těchto



rozhovorů autor očekává, že se dozví více o rozvojových problémech, o plánovaných akcích v chatových oblastech a o problematice chatových osad. Všechna zpracovaná data budou zaznamenána do tabulek a mapových výstupů, které budou součástí této práce. V poslední a zároveň nejdůležitější části budou rozebírány rozvojové problémy chataření v řešeném území. Následně bude uskutečněn pokus o vypracování návrhů na jejich řešení.

Před začátkem vypracovávání práce a terénního výzkumu v okolí Vodní nádrže Orlík si autor stanovil několik vstupních hypotéz:

- Předpokládá se, že v řešeném území, zejména v části Vodní nádrže Orlík, kde se nachází obec Orlík nad Vltavou, se budou hojně vyskytovat hausbóty. Jde o specifickou formu rekreačního druhého bydlení na vodě. Ke vzniku výskytu hausbótů dojde z důvodu velké vodní plochy, kterou disponuje Vodní nádrž Orlík a z důvodu tradice, kterou hausbóty v této lokalitě mají.
- Autor předpokládá, že se v chatových osadách okolo Vodní nádrže Orlík budou nejvíce rekreovat lidé, kteří bydlí mimo Jihočeský kraj, především ti žijící v Praze. Na tomto území se totiž vždy často vyskytovaly automobily s pražskými poznávacími značkami. Chatové osady budou obsazeny kvalitními a vybavenými rekreačními chatami navštěvovanými především během letních prázdnin. Tato skutečnost bude přitahovat různé zloděje a vandaly, kteří budou ve zdejších chatách působit značné škody.
- Na základě dřívějších zkušeností se autor domnívá, že lze u chatových osad u Vodní nádrže Orlík předpokládat problémy s hlučností a chováním nechatařských rekreatantů. Tyto problémy se objeví zejména v oblastech, kde se vyskytují velké kempy a další ubytovací zařízení, vyznačující se v období prázdnin intenzivním společenským životem. Ve velkých chatových osadách lze také předpovídat problémy v sociálním soužití mezi chataři a možná i mezi chataři s obyvateli nedaleko ležících sídel.

Stanovené cíle:

1. Analýza územně rozvojových problémů spojených s chatovými osadami a zahrádkovými osadami v řešeném území a návrhy jejich řešení.
2. Rekognoskace terénu, územní struktury a typové rozmanitosti chataření v řešeném území – územní a typovou strukturu chat, chatových osad

a chatových okrsků. Pro tento cíl bude využita metodika členů a studentů KGE PF JU vypracovaná v dřívějších publikacích.

3. Geografická charakteristika řešeného území pro analýzy chataření.

## 2. ROZBOR LITERATURY

Následující odstavce se budou věnovat článkům, monografiím a dalším textovým i ústním zdrojům, které souvisí s tématem bakalářské práce. Kompletní seznam použité literatury je uveden v závěru práce.

### 2.1. Literatura charakterizující geografické prostředí řešeného území

Pro fyzicko-geografickou charakteristiku řešeného území byly použity následující publikace.

V publikaci **Chábera a kol. (1985)** se autor zabývá fyzicko-geografickými poměry v jihočeské oblasti, zejména poměry geomorfologickými, hydrologickými a geologickými. V této publikaci byly vyhledány části, které zasahují do řešeného území, a důležité informace o nich byly použity v kapitole 3.2. bakalářské práce.

V knize **Demek a kol. (1965)** autor přináší ucelený přehled geomorfologických poměrů v Českých zemích. Sledovaná oblast je zde rozdělena na několik soustav a podsoustav geomorfologických celků, a ty jsou zde popsány z hlediska jejich polohy, rozlohy, geneze a jejich geologického složení. Tato publikace byla využita v kapitole věnované fyzické geografii řešeného území (kap 3.2.).

V knize **Cacák (2007)** autor předává stručný přehled o orlickém Povltaví. Jsou zde popsány dějiny této oblasti a její základní geografické charakteristiky, které budou využity v této bakalářské práci. Velice zajímavou kulturně – geograficko – historickou studií je kniha J.Čáky. „Zmizelá Vltava“ – **Čáka (2002)** pojednávající o podobě a životě vltavského údolí před jeho zaplněním vodou orlické nádrže.

Důležité hydrografické a hydrologické informace byly nalezeny na webových stránkách Povodí Vltavy (**www.pvl.cz** – konkrétně internetový zdroj [1]), které byly taktéž využity pro kapitolu 3.2..

Pro sociálně-geografickou charakteristiku řešeného území (kapitola 3.3.) byly použity především data ze stránek Českého statistického úřadu (**www.czso.cz** – konkrétně internetový zdroj [2]). Zde autor vyhledal zejména údaje o obyvatelstvu a následně tyto informace zpracoval a použil v bakalářské práci.

Na webových stránkách obcí příslušných do řešeného území, stejně tak mikroregionů sdružení obcí, byly nalezeny texty o historii a územním uspořádání těchto obcí a mikroregionů.

## 2.2. Publikace o chataření jako formě druhého bydlení v České republice a Evropě

V této kapitole bakalářské práce budou zmiňovány publikace zabývající se chatařením jako formou druhého bydlení v České republice a Evropě a je k nim přidán krátký komentář.

V článku **Bičík (1998)** autor zmiňuje základní informace sčítání druhého bydlení, které bylo provedeno při SLDB roku 1991. Autor uvádí, že sečtený počet objektů druhého bydlení je nezbytné navýšit, zejména o chaty v zahrádkářských a zahrádkářsko-rekreačních osadách. Tyto osady jsou důležitou složkou druhého bydlení.

Publikace **Bičík a kol. (2001)** je jedna z nejvíce používaných monografií v oblasti výzkumu druhého bydlení. Skládá se z 11 autorských kapitol. Tato monografie uvádí výsledky práce Katedry sociální geografie a regionálního rozvoje PřF UK. Ze začátku je nastíněna metodika a organizace sčítání lidí a domů, kde byly poprvé uvedeny údaje o počtu objektů druhého bydlení. Toto sčítání, které bylo vykázáno za základní sídelní jednotky, vedlo ke zvětšení zájmu geografů o problematiku druhého bydlení. Nachází se zde několik pojednání o druhém bydlení ve vybraných regionech (např. region Hostomicko, region Dolní Kocába nebo okres Kutná Hora).

Kapitola **Bičík (2001)** v uvedené monografii pojednává o druhém bydlení v systému cestovního ruchu. Pokouší se srovnat podmínky pro druhé bydlení v několika vybraných zahraničních zemích (např. Japonsko, Francie, Skandinávie) a poukazuje i na druhé bydlení v Česku, kde ho chápe jako součást životního stylu. Pokouší se i o analýzu změn druhého bydlení po roce 1990.

Kapitola **Vágner (2001)** v uvedené monografii se zabývá vývojem druhého bydlení na území Česka. Snaží se popsat zvláštnosti rozvoje druhého bydlení od 20. století až do současné doby. Dále se pokouší nastínit možnosti budoucího rozvoje druhého bydlení v Česku.

V kapitole **Fialová, Vágner (2009)** se autoři pokouší vysvětlit rozvoj v druhém bydlení, přičemž byly použity poznatky z dlouhodobého průzkumu. Článek poukazuje na význam druhého bydlení u českého obyvatelstva. Autoři kladli důraz na význam druhého bydlení v několika složkách, jakými jsou například význam druhého bydlení v životním stylu, pozice druhého bydlení v oblasti venkova a v sídelní struktuře celkově. V části, která vychází z dotazníkového šetření, se autoři pokoušejí o reflexi vývoje druhého bydlení po roce 1989 a na přelomu tisíciletí. V závěru autoři hovoří o perspektivě a možných trendech druhého bydlení.

Článek **Fialová (2004)** se zabývá faktory, které stály za zrodem a poté i vývojem druhého bydlení v České republice. Za základní faktor autorka považuje vysídlení pohraničí od německého obyvatelstva a následné osidlování těchto oblastí obyvatelstvem z Česka a Slovenska. Závěrem se autorka zabývá vlivem druhého bydlení na životní prostředí.

**Kubeš (2004a)** uvádí analýzu struktury chataření v zázemí města Českých Budějovic. Autor je tvůrcem pojmů, které se vztahují k problematice chataření. Pojmy chata, chatová oblast, chatová lokalita, chatová osada jsou velmi důležité pro porozumění prvků chataření. Dále je autorem typologie chat a chatových osad. Tyto pojmy a tato typologie budou použity v bakalářské práci.

**Kubeš (2004b)** se ve svém článku zabývá historií chataření v zázemí města České Budějovice. Článek poukazuje na historická období, která měla určitým způsobem vliv na chataření. Těmito obdobími jsou období meziválečné, období válečné, které na rozvoj chataření mělo neblahý vliv. Dále popisuje období mezi roky 1946-1969 a 1970-1989, tedy období rozvoje chataření, a období po roce 1989. Autor u každého období udává faktory, které podporovaly nebo zastavovaly vývoj chataření v zázemí města České Budějovice. Poukazuje i na společenské vlivy na chataření. Jsou zde uvedeny a lokalizovány chatové osady a k nim náležitá typologie. Autor zde uvádí, že hlavním činitelem, který určuje charakter a typ chatových lokalit a oblastí, je charakter krajiny.

V článku **Kubeš (2011)** autor vymezuje a charakterizuje chatové oblasti. Tyto oblasti jsou určeny vysokou hustotou náležitých chat a typem krajiny. K vypracování tohoto článku použil autor data ze sčítání objektů individuální rekreace, které provedl Český statistický úřad v roce 1994, z terénního průzkumu uskutečněného v letech 2005-2010 a z mapových a snímkových podkladů chatových osad.

**Vorel (2004)** se ve svém příspěvku zabývá výstavbou nových rekreačních objektů. Vysvětluje, že nové rekreační objekty vznikají zejména s přílivem peněz, které do České republiky plynou od investorů a zahraničních firem chtějících poskytnout objekty k rekreaci zahraničním klientům, ale i klientům z Česka. Autor zmiňuje, že díky novým výstavbám se zlepšují i socio-ekonomické podmínky obcí, kde tyto objekty vyrostou. Na závěr autor zmiňuje další atraktivní oblasti, kam by mohly zahraniční investice přitéci v budoucnu.

V článku **Vystoupil (1983)** autor zmiňuje velký nárůst rekreačních objektů v 70. letech 20. století a hledá příčiny tohoto nárůstu. Dalším z hlavních bodů tohoto

článku jsou otázky budoucího vývoje výstavby rekreačních objektů v letech 1990 až 2000. Při tomto výzkumu vychází autor z datového šetření ze sčítání druhého bydlení, které bylo uskutečněno roku 1991. Autor zhodnotil situaci ohledně vývoje počtu rekreačních objektů, na jehož základě vytyčil možné směry budoucího vývoje chataření v určitých městech České republiky.

### **2.3. Literatura o územně rozvojových problémech chataření**

V této kapitole bude rozebrána literatura zabývající se územně rozvojovými problémy i problémy, které se vztahují k chataření.

**Matějů, Večerník (1978)** ve svém článku poukazují na fakt, že růst rekreačních potřeb obyvatelstva souvisí se zhoršujícím se životním prostředím člověka. Uvádí, že v dnešní době už není rekreace záležitostí jen vyšších vrstev společnosti, ale vyhledávají ji i nižší vrstvy. Autoři článek doplňují tabulkami a kartogramy, které znázorňují podíl domácností vybavených chatou v jednotlivých čtvrtích Prahy v roce 1970. Závěrem autoři zmiňují, jak zmírnit „boom“ chataření a jeho nepříznivé projevy.

**Fialová (1999)** si klade otázky, zda dojde v zázemí Prahy k masové přeměně chat na objekty stálého bydlení. V článku je uvedeno, že proces suburbanizace v první polovině 90. let v zázemí Prahy probíhal velmi pomalu. Pražští obyvatelé vlastní chatu v okolí Prahy měli možnost řešit bytový problém, který jim v hlavním městě nastával, přestavěním chaty na objekt stálého bydlení. Na tuto transformaci byly některé chaty připraveny lépe, některé hůře. Lépe připravené chaty měly zaveden přívod elektřiny i vody, byly dostatečně veliké a tepelně zaizolované. Chaty v horším stavu by k této transformaci potřebovaly několik důležitých stavebních úprav. Při průzkumovém šetření autorky začátkem 90. let bylo zjištěno, že kladný postoj k transformaci měla ani ne 1/5 dotázaných, kolem 30 % dotázaných přeměnu nevyloučilo. Pozdější průzkum ukázal navýšení těchto čísel, ovšem v lokalitách k tomu ideálních. V chatových oblastech, kde jsou chaty převážně dřevěné, velmi blízko sebe či ležící blízko vodních toků, byl zájem o transformaci velmi malý.

**Havrlant (2002)** ve svém článku prošetřuje rekreační oblast Ostravice – Staré Hamry – Bílá, oblast v povodí Ostravice. V této oblasti se nachází velká koncentrace chat, zejména sídlo Ostravice je chatařením velmi ovlivněno. Vzhledem k této skutečnosti a potřeby ochrany vodních zdrojů byla výstavba nových chatových objektů zakázána. Zdejší obyvatelé usilují o rozšíření cestovního ruchu a chtějí rozšířit nabídku komerčních nebytovacích rekreačních aktivit z důvodu přilákání dalších investic,

rozmnóžit pracovní příležitosti a docílit větších daňových odvodů. Havrlant v daném území uskutečnil dotazníkový průzkum s cílem poznání možnosti transformace objektů druhého bydlení. Závěrem navrhuje řadu akcí, které by pomohly cestovnímu ruchu v řešeném území.

**Hiltunen (2007)** ve svém článku zkoumá dopady turistiky druhého bydlení na životní prostředí a krajinu. Rozlišuje dopady na přírodu, podnebí a krajinu na pozitivní a negativní. Jako negativní dopad uvádí například mobilitu vztahující se k druhému bydlení. Jako negativní vidí také celoroční využití druhého bydlení, které bude mít v budoucnu neblahý vliv na životní prostředí. Tyto názory vyplývají ze společenských trendů a z dotazníkového šetření, které bylo uskutečněno v oblasti Helsinek. Autor zmiňuje, že se ve Finsku politika snaží zlepšit stav krajiny, ale zároveň se vedou rozepře mezi politikou rozvoje venkova a ochrany přírody a krajiny.

Článek **Overvag (2009)** se zaměřuje na problém, jak je úzce propojena vazba mezi urbánním růstem a druhými domovy. Uvádí, že růst měst může vytlačovat druhé bydlení z venkovských oblastí a že druhé bydlení může hrát roli v růstu měst. Toto tvrzení ukazuje na příkladu v okolí norského hlavního města Oslo. Dále je uvedeno, že obyvatelé vlastní druhé bydlení ve stále větší vzdálenosti od města a právě tyto oblasti rozšiřují městský prostor na venkově. Fakt růstu měst je podle autora pouze jedním z více faktorů, které ovlivňují rozmístění rekreačních objektů.

Autoři **Marjavaara, Müller (2007)** se ve své práci zabývají druhým bydlení ve Švédsku. Zdůrazňují fakt, že druhé bydlení má ve Švédském státě dlouhou tradici a pro obyvatele je skoro typické mít druhé bydlení. V posledních letech roste zájem o druhé bydlení mezi švédskou populací, ale také mezi zahraničními návštěvníky, zejména díky krásným oblastem na území Švédska, to ale znamená rostoucí konkurenci. Autoři v této práci zkoumají a určují atraktivnost druhého bydlení v krajině.

#### **2.4. Územně plánovací podklady a dokumenty vztahující se k chataření v řešeném území**

Územně analytické podklady jednotlivých ORP a obcí názorně ukazují struktury jednotlivých území. Zjišťují a vyhodnocují charakter území, eventuelní možnosti a předpoklady ke změnám území. V práci budou využity územně analytické podklady všech ORP spadajících do řešeného území. Tyto materiály budou využity při skládání charakteristiky území a zjišťování územně rozvojových problémů, které by mohly vést ke konfliktu chataření s narušením přírodního potenciálu v okolí a které by mohly

ovlivňovat chatové osady. K tomuto budou také využity stránky oficiálního portálu Ústavu územního rozvoje z oblasti územního plánování (**portal.uur.cz** – konkrétně internetový zdroj [3]).



### **3. GEOGRAFICKÁ CHARAKTERISTIKA ÚZEMÍ V OKOLÍ VODNÍ NÁDRŽE ORLÍK**

#### **3.1. Poloha, vymezení a vnitřní uspořádání**

Řešené území v okolí Vodní nádrže Orlík bylo vymezeno na základě studie doc. Kubeše (Kubeš 2011) a jeho konzultace s autorem práce. Vymezení je dáno zejména fyzicko-geograficky, protože chataření se zde váže na údolí Vltavy zaplněné nádrží Orlík. Jde o pás území od obcí Jehnědno a Slabčice na Vltavě a obce Vojníkov a Borečnice na Otavě na jihu po hráz přehradní nádrže Orlík (Přední Chlum). Tento pás byl vymezen zlomem svahů údolí Vltavy (a Otavy) a je široký 5-7 km. Řešené území okolí Vodní nádrže Orlík se nachází ve střední a jižní části Středočeské pahorkatiny. Svou polohou se rozkládá na území dvou krajů, Středočeského a Jihočeského, tím pádem i do dvou okresů, příbramského a píseckého.

Do vymezeného území zasahují čtyři obce s rozšířenou působností (ORP), a to ORP Příbram, ORP Sedlčany, ORP Písek a ORP Milevsko. Do ORP Příbram spadá katastrální území obce Dolní Líšnice, Bohostice a Vystrkov. Do ORP Sedlčany spadá katastrální území dvou obcí Milešov a Klučenice. Do ORP Písek spadá katastrální území obcí Pukňov, Kožlí, Orlík nad Vltavou, Probulov, Nevězice, Varvažov, Horní-Dolní Ostrovec, Nová-Stará Vráž, Zvíkovské Podhradí, Borečnice, Vojníkov, Oslov, Vlastec, Zahoří, Dolní Novosedly, Kluky, Temešvár, Podolí I, Olešná, Chřešřovice, Jehnědno a Slabčice. Do ORP Milevsko spadá území obcí Chrást, Kostelec nad Vltavou, Jickovice, Kučeř, Vůsí a Jetětice.

Celková zjištěná výměra vymezeného území je zhruba 330 km<sup>2</sup>. Nejvyšším bodem území je vrchol Mlaka (548 m n.m.). Nejnižším bodem území je hladina Vodní nádrže Orlík (349 m n.m.) [1]. Průměrná nadmořská výška území je 450 m.n.m.

#### **3.2. Fyzicko-geografická charakteristika řešeného území**

##### **3.2.1. Geologická charakteristika**

Chábera popisuje geologickou stavbu, že skalní základ celého území jižních Čech tvoří moldanubikum, paleozoikum a útvary platformní, jakými jsou permokarbon, svrchní křída, terciér a kvartér. (Chábera a kol. 1985)

Viz (Kolektiv 2001) – základní horninou je v řešeném území granodiorit, popř. přechodná hornina mezi granodioritem a granitem. Granodiorit je hlubinná hornina podobající se žule, ale liší se převahou plagioklasů nad draselnými živci a její

barva je světle šedá. Granodioritem prostupují žíly dvojslídne žuly, minety a kersanitu. Granodiority se vyskytují na většině námi vymezeném území. Dále se zde také vyskytuje tmavý granodiorit. Místy, hlavně na břehu Vltavy v oblasti obce Nevězice a obce Temešvár, se vyskytuje ortorula, což je přeměněná hornina, která vznikla intenzivní metamorfózou hornin magmatického původu.

### **3.2.2. Geomorfologická charakteristika**

Jak uvádí Demek, řešené území spadá do Hercynského systému, subsystému Hercynská pohoří, provincie Česká vysočina, subprovincie Česko-moravská, oblast Středočeská pahorkatina. Zasahují sem tři celky, a to Benešovská pahorkatina, Táborská Pahorkatina a Blatenská pahorkatina, podcelky Horažďovická pahorkatina, Písecká pahorkatina, okrsky Klučenická pahorkatina, Mirovická vrchovina, Radomyšlská pahorkatina, Zvíkovská pahorkatina. (Demek a kol. 1965)

Demek charakterizuje reliéf jako silně rozčleněný erozně denudační reliéf se strukturními hřbety. Zarovnané povrchy, široké mělké sníženiny a údolí okolo řek, která jsou hluboce zaříznuta, podmíněné primární puklinovou tektonikou. (Demek a kol. 1965)

### **3.2.3. Klimatická charakteristika**

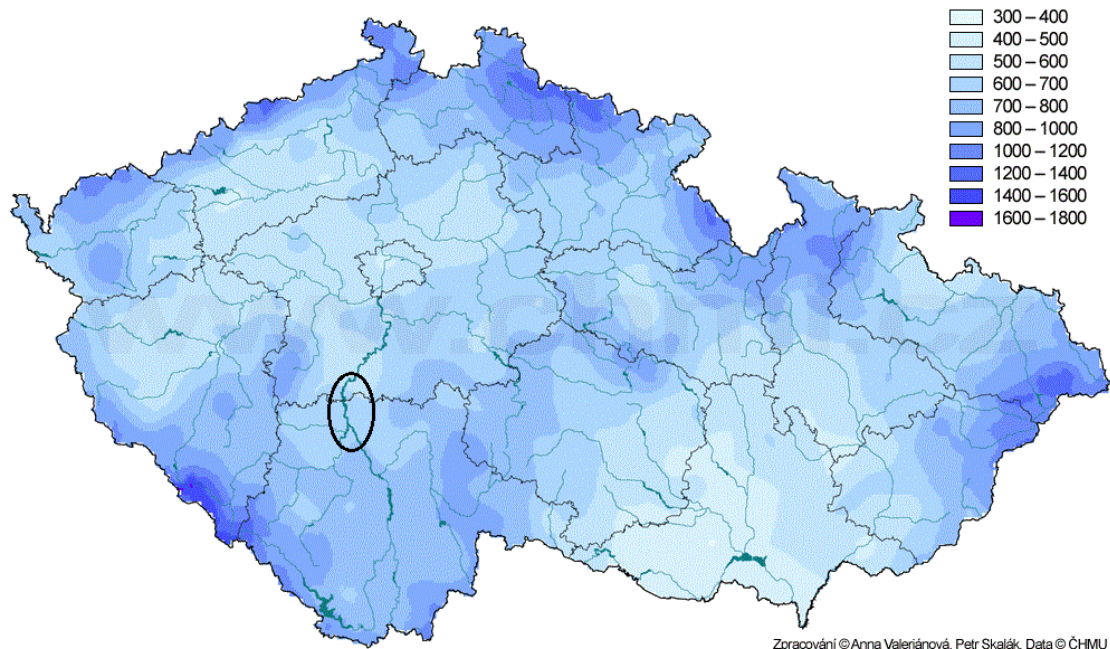
Území okolo Vodní nádrže Orlik spadá do mírně teplé oblasti. Při detailnějším pohledu do klimatologické klasifikace je zřetelné, že vymezené území může být detailněji rozděleno do tří oblastí, a to MT7, MT10 a MT11 (Kolektiv, 2001). Střední a jižní část území spadá do oblasti MT11, jižní a východní část území spadá do oblasti MT10 a severní část území spadá do oblasti MT7.

Viz Kolektiv, 2001 – pro oblast MT11 je příznačné dlouhé, suché a teplé léto, kdy vyskytující se přechodné období je krátké s mírně teplým jarem a mírně teplým podzimem. Zimní období je krátké, velmi teplé a mírně suché se sněhovou pokrývkou, která má krátké trvání. Klimatická oblast MT10 je vyznačována dlouhým, mírně suchým a teplým létem, přechodné období je krátké s mírně teplým jarem a mírně teplým podzimem, zima je krátká, velmi suchá, mírně teplá s krátkým trváním sněhové pokrývky. Oblast MT7 je charakteristická středně dlouhým, mírně suchým létem, kdy přechodné období je krátké s mírným jarem a mírně teplým podzimem. Zima je normálně dlouhá, mírně teplá, mírně suchá s krátkou trvající sněhovou pokrývkou.

Průměrná roční teplota je okolo 7,5 °C. Vegetační doba zde trvá v průměru 153 dní v roce a má průměrnou teplotu 12,8 – 13,5 °C. Klima je zde humidní, tedy

středně vlhké, jelikož průměrné roční srážky jsou zde 530-600 mm. Větry jsou zde převážně západní, ojediněle se mohou vyskytnout větry od jihovýchodu.

Obrázek 1 - Roční úhrn srážek v roce 2012 [mm]



Zdroj: <http://www.chmi.cz>

#### 3.2.4. Hydrologické charakteristiky

Celé území v okolí Vodní nádrže Orlík zahrnuje povodí Vltavy, neboť řeka Vltava odvodňuje celé území a patří do povodí Labe, tj. do úmoří Severního moře.

Řeka Vltava je řeka II. řádu a zároveň je hlavním, největším a ve své podstatě jediným velkým tokem v řešeném území. Jejím největším přítokem je řeka Otava. Do řešeného území přitéká mezi obcemi Jehnědno a Písecká Smoleč a opouští ho skrze Vodní nádrž Orlík.

Druhou největší řekou v území je řeka Otava, která je levostranným přítokem řeky Vltava. Vlévá se do Vltavy pod hradem Zvíkov. Jejím levostranným přítokem v řešeném území je řeka Lomnice, do které se vlévá nedaleko obce Ostrovec řeka Skalice.

Největší otevřenou vodní plochou v řešeném území je Vodní nádrž Orlík, která udržuje vodní stav nejen na Vltavě, ale i Otavě a Lomnici. Nádrž je vybudovaná v úzkém a hlubokém údolí, které bylo vyhloubeno tokem Vltavy. To je důsledek toho, že se nerozlévá široce do krajiny, ale vytváří liniově krajinný prvek. Stavba přehradní

nádrže byla dokončena v roce 1966. Plocha Vodní nádrže Orlík je při maximálním zatopení 2 732 ha. Délka vzdutí na Otavě je 22 km, na Lužnici 7 km a na Vltavě 68 km [1].

### 3.2.5. Ochrana přírody a krajiny

V řešeném území se z ochrany přírody vyskytují maloplošná chráněná území, kterých je dohromady 7 a skládají se z přírodních památek a z přírodních rezervací. Dále se zde vyskytuje ptačí oblast „Údolí Otavy a Vltavy“, která je součástí systému chráněných území Natura 2000. V této oblasti se vyskytuje mnoho dravců, jakými jsou např. jestřáb lesní, káně lesní nebo krahujec obecný. *Díky vhodným hnízdním příležitostem a dostatkem potravy na řekách i okolních rybnících je v posledních letech pravděpodobné i hnízdění orla mořského. K významným druhům obývajícím toto území patří i čáp černý. Rozlehlé lesní komplexy podél systému říčních údolí jsou významnými hnízdišti sov, přičemž předmětem ochrany jsou zde dva druhy - výr velký a kulíšek nejmenší* [8].

Přírodní památky jsou v území 3 a jsou to Bachmač, Dubná a Kopaniny. Přírodní památka Bachmač se nachází nedaleko od obce Jickovice v okrese Písek, na pravém břehu řeky Vltavy. Přírodní památka se stala z toho důvodu, že se zde vyskytuje lesní rašeliniště. Přírodní památka Dubná se nachází nedaleko od obce Držov v okrese Písek, na pravém břehu řeky Otavy. Je zde hojný výskyt květeny vzácné medvědice lékařské. Kopaniny jsou poslední přírodní památkou, která se nachází nedaleko obce Zbonín v okrese Písek, na levém břehu Otavy. V této oblasti se rozléhá chráněný les dosahující stáří přes 170 let [19].

V řešeném území se vyskytují 4 přírodní rezervace, Dědovické stráně, Krkavčina, Výří skály u Oslova a Žlíbky. Přírodní rezervace Dědovické stráně se nachází nedaleko od obce Dědovice na levém břehu řeky Otavy. Tato rezervace byla vyhlášena na základě výskytu dubohabrového porostu, který má bohatou květenu. Přírodní rezervace Krkavčina nacházející se nedaleko obce Oslov na pravém břehu Otavy je chráněna pro výskyt reliktního boru medvědice lékařské. Od této přírodní rezervace se jižním směrem, zhruba 1,5 km, nachází přírodní rezervace Výří skály u Oslova. Ta byla vyhlášena z důvodu výskytu výra velkého, největší sovy v České republice. Poslední přírodní rezervací jsou Žlíbky nacházející se západním směrem od obce Borečnice. Důvod chránění je výskyt skalnatých svahů se suťovými porosty.

### **3.3. Sociálně-geografická charakteristika**

#### **3.3.1. Obyvatelstvo**

Na území obcí, které zasahují do řešeného území, je přihlášeno k trvalému pobytu 7115 obyvatel (k 1. 1. 2012) [4]. Počet obyvatel v řešeném území je o mnoho menší z důvodu, že do něho nezasahují všechna sídla, která se nacházejí na celém území jednotlivých obcí. Rozloha sídel spadajících do řešeného území je 374,35 km<sup>2</sup> [2]. Hustota zalidnění tohoto území vychází 19 obyvk/km<sup>2</sup>, což je číslo velmi malé. Tato hustota zalidnění je hluboko pod hustotou zalidnění obou krajů. Pro srovnání, Jihočeský kraj má hustotu zalidnění 64 obyvk/km<sup>2</sup> [6] a kraj Středočeský dosahuje hodnoty 111,7 obyvk/km<sup>2</sup> [7]. Malá hustota zalidnění je způsobena hlavně tím, že vymezené území je okolo řek Vltavy a Otavy, které zabírají velkou část tohoto území. Na většině míst okolo koryt řek jsou neobyvatelná místa, způsobená strmými stěnami a velkým množstvím lesní vegetace. Největší počet obyvatel má obec Záhoří, a to s populací 807 obyvatel. Musí se ale vzít v úvahu, že pod tuto obec spadají další osady, jakými jsou Svatonice, Třešně, Kašina Hora a Jamný. Obec s nejmenším počtem obyvatel je osada Vystrkov, kde jsou přihlášeni k trvalému pobytu jen 3 obyvatelé. Rozloha řešeného území je 330 km<sup>2</sup>, toto číslo bylo vyměřeno za spolupráce pracovníků katastrálního úřadu v Písku.

V posledních letech obyvatel ubývá, neboť starší generace, která vyrůstala a žila na vesnicích, pomalu vymírá nebo se stěhuje do velkých měst, kde mají lehčí život díky sociálním zařízením pro starší obyvatele a snadné dostupnosti služeb. Mladší generace odchází za pracovními příležitostmi spíše do velkých měst. Jelikož na našem území se nenachází ani jedno větší město, je pochopitelná tato nízká hustota a počet obyvatel. V okolí jsou většími městy Příbram, Sedlčany, Milevsko a Písek.

#### **3.3.2. Zaměstnanost a průmysl**

Nezaměstnanost v obcích je poměrně vysoká. V celém území je ukazatel nezaměstnanosti 13 % (k 1. 1. 2011) [9]. Tato hodnota přesahuje průměrnou míru nezaměstnanosti v obou okresech, kam okolí Vodní nádrže Orlík zasahuje. V příbramském okrese je míra nezaměstnanosti 11,3 %, v píseckém okrese je tento ukazatel menší, a to 8,5 %.

Poměrně vyšší procento nezaměstnanosti ve vybraném území je dáno hlavně částí spadající do příbramského okresu, a to hlavně z důvodu, že ve zde ležících obcích dosahuje nezaměstnanost 23 %. Toto velké číslo je ovlivněno faktem, že příbramský

okres byl velmi známý těžbou uranového průmyslu, která byla po roce 1989 velmi utlumena a z této příčiny přišlo o práci velké množství lidí [2].

Na Příbramsku v současnosti sídlí několik velkých firem, jakými jsou například RAVAK a.s, podnik zabývající se výrobou vybavení koupelen nebo DISA Industries s.r.o., společnost na výrobu tryskacích strojů. Velkým zaměstnavatelem jsou také Povltavské mlékárny a.s. v Sedlčanech.

Část spadající do píseckého okresu má míru nezaměstnanosti nad 11,34 %, což je sice nad průměrem píseckého okresu, ale daleko menší, než část spadající do okresu Příbram. Tento ukazatel souvisí se stářím obyvatelstva a tradicím na vesnici. Starší generace lidí žijících na vesnici pracovala v zemědělství nebo se živila svým vlastním hospodářstvím. Zemědělství však zaznamenalo v poslední době útlum, proto lidé v tomto odvětví přicházejí o práci. Na námi vymezeném území se nenachází žádný větší podnik, tudíž většina obyvatel dojíždí do spádových středisek, jakými jsou hlavně Milevsko a Písek.

Celý písecký okres má míru nezaměstnanosti 8,5 %. Tento ukazatel snižuje hlavně výskyt průmyslové zóny na severozápadním konci města Písek. Tato průmyslová zóna zaměstnává velké množství lidí z celého Písecka. Sídlo tu má několik velkých mezinárodních firem angažujících se do automobilového průmyslu, jakými jsou například Faurecia Components Písek s.r.o, vyrábějící kovové konstrukce autosedadel pro velké firmy, AISIN EUROPE MANUFACTURING CZECH S.R.O., vyrábějící automobilové komponenty nebo firma s.n.o.p. cz a.s. se zaměřením na úpravu kovových dílů pro automobilový průmysl [10]. Oblast v okolí Vodní nádrže Orlík, tím pádem celé Orlicko, je oblast v rámci Jihočeského kraje hospodářsky slabší [12].

### **3.3.3. Doprava**

Z dopravního pohledu pro chataře jsou nejvýznamnější silniční komunikace. Ty chataři používají nejvíce, když jezdí na své chaty. Silniční komunikací zasahující do okolí Vodní nádrže Orlík, je silnice I/19. Je to dopravní komunikace první třídy spojující Plzeňský a Jihomoravský kraj. Dále zasahuje tato silnice do území Středočeského, Jihočeského a do kraje Vysočina. Do řešeného území vstupuje severně od obce Probulov a opouští ho u obce Kostelec nad Vltavou. Tato komunikace je velmi využívána.

Další významnou silnicí je silnice II/121. Je to silnice druhé třídy, která začíná u silnice I/4 severně od obce Mírotice a končí v Milevsku. Do řešeného území vstupuje

na západě u obce Varvažov, prochází přes oba Zvíkovské mosty a opouští ho u obce Kučeř, kde dále směřuje směrem na Milevsko.

Železniční trasy zasahující do území v jižní části jsou tratě č. 201 a č. 200. Železniční trať č. 201 spojuje obec Ražice a město Tábor. Dále prochází městy Písek a Milevsko. Do řešeného území vstupuje kousek severně od obce Dolní Novosedly, prochází obcemi Záhoří, Vlastec, Jetětice, a právě za obcí Jetětice oblast opouští a směřuje dále směrem na Milevsko. Tato jednokolejná trať je plně elektrifikována.

Železniční trať č. 200 spojuje obec Protivín a obec Zdice. Tato elektrifikovaná trať je jednokolejná a prochází obcemi Putim, Písek, Březnice, Příbram a Lochovice [11]. Do řešeného území zasahuje jen nepatrnou částí mezi obcemi Vráž a Ostrovec.

Existuje zde i lodní doprava, neboť řeka Vltava je splavná od Orlíku nad Vltavou až k Týnu nad Vltavou. Tento druh dopravy je využíván v letních měsících, kde jsou turistům nabízeny trasy od Týna nad Vltavou až k zámku Orlík. Další trasa je kratší, a to od Orlíku nad Vltavou, končící u hradu Zvíkov. Tato trasa je v provozu několikrát denně, ale pouze v letních měsících.

### **3.4. Cestovní ruch**

Cestovní ruch je v oblasti v okolí Vodní nádrže Orlík poměrně hojně rozšířen. Jsou zde přítomny převážně přírodní, kulturní a historické památky, což pro tuto oblast značí velkou nabídku cestovního ruchu v letním období, jsou zde nepřehledné možnosti využití vodních sportů, pěší turistiky a cykloturistiky. Naopak v zimním období zde není nabídka cestovního ruchu prakticky žádná.

Oblast spadá do dvou turistických regionů, do okolí Prahy a Jižních Čech. Těchto regionů je na území České republiky celkem 15. Turistické regiony se dále dělí do turistických oblastí, které jsou ve zkoumaném území celkem tři, Střední Čechy – západ, Střední Čechy – jihovýchod a Jižní Čechy, těchto oblastí je v České republice celkem 43 [13].

Oblast v letních měsících láká k letnímu koupání. Největšími a nejnámějšími rekreačními místy jsou z řešeného území Radava a Trhovky. Kemp Trhovky se nachází v katastrálním území obce Milešov, v okrese Příbram. Tento kemp je velmi známý svými kvalitními podmínkami ke koupání, k čemuž vybízí 200 m dlouhá pláž, možnost ubytování v chatkách nebo dostupná místa pro stany či karavany [14]. Tábořiště Radava leží v katastrálním území obce Chrást, která správně spadá pod obec Kovářov. Je zde postaven hotel, vybudováno tábořiště a místo pro karavany. Pojmenování získalo

tábořiště podle bývalé osady, která byla zatopena Orlickou přehradou. Obě dvě osady jsou jedny z nejoblíbenějších a nejvyhledávanějších rekreačních oblastí v České republice [15].

Největší stavbou a asi i nejznámější v tomto území je bezesporu samotná stavba přehrady Orlík. *Přehrada Orlík je dalším ze stupňů Vltavské kaskády na území jižních Čech. Její hráz přehradila tok řeky Vltavy u Solenic v okrese Příbram. Přehrada byla budována v letech 1954-1961. Byl vybudován žlab, do něhož byla po dobu stavby hráze převedena voda Vltavy. Ihned potom započaly práce na vlastním tělese hráze. U paty hráze byla na levém břehu postavena hydroelektrárna se čtyřmi Kaplanovými turbínami. Na pravém boku hráze je ozubnicový výtah pro lodě, který nahrazuje plavební komory obvyklé na jiných přehradách* [16]. Přehradní nádrž je dlouhá 450 m a její výška dosahuje 90,5 m, což ji řadí jako nejvyšší v České republice. Nádrž vytvořila velké jezero na ploše 2732 ha o obsahu 716,5 mil. m<sup>3</sup> vody, jehož vzdutí dosahuje velké délky, a to 68 km na Vltavě, 23 km na Otavě a 7 km na Lužnici (Kolektiv, 2012b).

Oblast také nabízí mnoho kulturních památek. K nejvýznamnějším patří zámek Orlík a hrad Zvíkov. Tyto historické památky jsou hojně navštěvovány turisty. Jsou oblíbené i kvůli možnosti konání svatebních obřadů.

Zámek Orlík byl původně královský hrad ve stylu gotickém z 2. poloviny 13. století. Byl původně postaven na vysoké skále, avšak po vybudování Orlické přehrady tuto výšku „ztratil“. Z přestavby v letech 1849-60 vznikla současná novogotická stavba, ta byla uskutečněna hlavně k zajištění základů kvůli zvýšené hladině. Zámek Orlík se skládá ze čtyř křídel, která společně uzavírají dvůr. Uvnitř zámku je několik sbírek, jako například lovecká síň s trofejemi nebo sbírka loveckých zbraní. K zámku patří také park, který je největším komplexem historické zeleně, kde volně běhají pávi, v jižních Čechách (Kolektiv, 2010b).

Hrad Zvíkov byl založený za Přemysla Otakara I. jako královský a byl dokončený ve 13. století, kdy býval velmi častým sídlem Přemyslovců. Později byl majetkem Rožmberků a Švamberků. Do hradu se vchází po obloukovém mostě bránou kolem věže, které se říká Hláska. V hradu se vyskytuje Svatební palác zdobený freskami, gotická kaple, novogotické nádvorní arkády a Hlízová věž, patřící za nejstarší část hradu (Kolektiv, 2010b).

Z kulturních akcí jsou v řešeném území známé kulturní akce pořádané na hradě Zvíkov. Tyto akce se konají zejména během letních prázdnin. Patří mezi ně různé



výstavy, šermířská a divadelní vystoupení, která jsou známa pod pojmem Zvíkovské divadelní léto. Každoročně se zde téměř každý týden konají dobová divadelní představení. Nejznámější a nejoblíbenější hra se nazývá Zvíkovský rarášek. Tento program také občas doprovázejí dobové trhy a programy pro rodiny s dětmi.

Též v okolí zámku Orlík jsou každoročně rovněž pořádány kulturní akce, jakými jsou například hudební představení různých interpretů. Ty jsou součástí každoročního programu kulturních akcí známé pod názvem Orlické léto, což jsou akce pořádané v letních měsících v Orlickém Povltaví.

## 4. GEOGRAFIE CHATAŘENÍ – TEORIE

Definice pojmů spojených s chatařením uvedené v následující kapitole jsou použity z prací Kubeš (2004a), Kubeš (2004b) a Kubeš (2011).

### 4.1. Chata a chataření

Níže uvedené texty v této kapitole byly čerpány z článku doc. Kubeše – Typologická rozmanitost českého chataření (Kubeš 2004b). Texty byly aplikovány pro přesnou definici důležitých pojmů souvislých s tématem bakalářské práce.

**Chata (CHA)** je stavebním objektem určeným pro chataření, zařízeným k přespání, pobytu a eventuálně i k některým dalším volnočasovým aktivitám spojených s chatařením. Bývá určena především pro letní rekreaci (zařízení k vytápění není podmínkou, ale je běžné), někdy však stavební a technické parametry chaty umožňují i zimní, nebo celoroční využívání chaty. Chata je v osobním (rodinném) vlastnictví a není spojena s komerční rekreací. Z hlediska architektonicko-stavebního je chata menším, solitérním (dvojchaty jsou přípustné), uzavřeným, uzamykatelným stavebním objektem. Jedná se o objekty relativně nové (1920+), od počátku jejich výstavby určené k rekreaci. Půdorysná plocha chaty se pohybuje většinou v rozmezí 16 až 50 m<sup>2</sup>, chata může mít jedno, maximálně dvě nadzemní podlaží. Elektřina je dnes do chaty přivedena téměř vždy, stejně tak dvoustopá cesta k chatě. Chata bývá pozemkově a stavebně zaregistrována (výjimkou jsou tramské sruby a boudy) (Kubeš 2004b).

**Chataření** je formou rekreace odehrávající se na chatě nebo v blízkém okolí chaty, spočívající především v odpočinkovém pobytu (s možným přespáním), který je často spojený s volnočasovými aktivitami, jako jsou rybaření, sběr lesních plodin, koupání a zahrádkaření. S chatařením bývají spojeny i některé společenské aktivity, především tramsko-chatařské osadní aktivity, setkávání širší rodiny, známých a chatařů. Chataření je nekomerční, individuálně-rodinnou a převážně letní víkendovou a letní prázdninovou formou rekreace (možný je však i zimní pobyt, celoroční víkendové a prázdninové navštěvování, první bydlení, na přechodnou dobu i stálé bydlení) (Kubeš 2004b).

## 4.2. Typy chat a chatových osad

### 4.2.1. Funkční typy chat

Hlavní funkcí chat je funkce rekreační, může však sloužit i k jiným aktivitám, jako například k zahrádkaření. Funkční typy chat, nacházející se v okolí přehradní nádrže Orlík, budou zmiňovány v této kapitole.

**Rekreační chata (CHAFR)** je v okolí Vodní nádrže Orlík zastoupena nejčastěji. Její funkční využití souvisí nejčastěji s volnočasovými aktivitami, jako je například odpočinek, rybaření, koupání nebo sběr lesních plodů. Rekreační chaty se nacházejí nejčastěji mimo sídla, někde na samotě, ne blízko měst a vesnic. Typickým místem pro výskyt rekreačních chat mohou být okolí vodních toků nebo okraje lesních celků. Majitelé chat využívají tyto objekty někdy také jako první bydlení, které neobývají pouze v zimním období.

**Rekreační domek (CHAFRD)** je funkčně velmi podobný rekreační chatě. Ovšem na rozdíl od chat se často vyskytuje v intravilánu obce. Rekreační domek je většinou nový stavební, umožňuje obývání po celý rok, často po několika letech přebírá v životě majitelů funkci prvního bydlení.

**Zahrádkovo-rekreační chata (CHAFZR)** se většinou nachází v oblastech na okraji měst, blízko majitelova bydliště, proto jsou často navštěvovány i v týdnu. Svou funkčností slouží i k rekreaci i k zahrádkaření. Tyto původně zahrádkářské chaty, se částečně odklonily od zahrádkaření a možnými přístavbami se podobají rekreačním chatám, i když prostorově jsou velmi malé. Většinou je jen jedna malá obyvatelná místnost s předsíní. Okolo chaty je menší zahrádkářský pozemek.

**Zahrádková chata (CHAFZ)** se nachází v oplocených zahrádkářských osadách, nejčastěji na okraji intravilánu měst. Plocha zahrádkářských chat je malá. Funkce těchto chat je především zahrádkářská. Mohou sloužit i k přespaní, ale vzhledem k malé ploše tomu tak příliš často nebývá. Mají velmi pestrou architekturu a často je těžké odlišit co je chata a co ne, neboť altány a různé boudy nesplňují definici chaty.

**Potenciálně mobilní chata (CHAFMR)** je funkčním zaměřením podobná rekreační chatě. Chata je specifická v tom, že u ní je nebo byla možná mobilita. Většinou ale tyto chaty svou mobilní schopnost nevyužívají, a jsou umístěny na stálém místě. Těmito chatami mohou být například karavany, hausbóty, maringotky.

#### 4.2.2. Architektonicko-stavební typy chat

Typizace chat, podle architektonicko-stavebního hlediska, je velmi různorodá a pestrá. Toto hledisko je ovlivněno několika ukazateli, jakými jsou období výstavby chaty, přestavbami chat, materiálu, z kterého je chata postavena, funkčností chat. V okolí vodní nádrže Orlická se vyskytují všechny architektonicko-stavební typy chat.

**Rekreační chata (CHAAR)** se z architektonicko-stavebního hlediska vyskytuje v okolí Vodní nádrže Orlická nejčastěji a největší zastoupení má i v celorepublikovém měřítku. Rekreační chaty jsou stavěny z různých materiálů, čímž se jejich vzhled může navzájem velice lišit.

Nejstarším typem rekreační chaty v řešeném území jsou chaty z 50. let. Vyskytují se jak chaty dřevěné, které mají prkenné stěny většinou hnědé barvy, tak chaty zděné, jež mají bílou fasádu. Tyto objekty jsou jednopodlažní a plocha, kterou zabírají, je zhruba 20 m<sup>2</sup>. Občasným prvkem je prosklená veranda. Malá výška a malý sklon střechy zapřičiňují nepřítomnost podkroví. Tyto objekty se většinou skládají z jedné a občas i ze dvou místností. WC je většinou suché a je umístěno ve větší vzdálenosti od objektu. Většinou zde není elektrická energie a pitná voda. Území okolo objektu zpravidla nepatří majiteli objektu. Komunikace k objektu je sice udržovaná, ale není v příliš dobrém stavu.

Rekreační chaty ze 70. - 80. let jsou větší stavby než chaty z 50. let. Plocha, na které se chata rozkládá, je kolem 40 m<sup>2</sup>. Typickým znakem pro tento typ rekreačních chat je sedlová střecha, která umožňuje výskyt místnosti, většinou ložnice v půdním prostoru. Tyto stavby jsou zděné a poměrně vysoké. Obytný prostor stavby obsahuje již zmíněnou ložnici, kuchyň, obývací pokoj a WC, které je již umístěno uvnitř objektu. Vzhledem k nepřítomnosti kanalizace, mají majitelé zřízeny septiky. Některé chaty tohoto typu mají již přítok elektrické energie. Území okolo objektu je již ve vlastnictví majitelů objektu a je ohraničeno dřevinami, většinou ale živým plotem. Komunikace k objektu je většinou v dobrém stavu, spravována majiteli chat na jejich vlastní náklady.

Často se vyskytujícím typem rekreační chaty je typ z 60. - 80. let s charakteristickou stanovou střechou. Tyto objekty nezabírají příliš velkou plochu, kolem 25 m<sup>2</sup>. Objekt má zpravidla dvě patra, kde je v každém patře po jedné místnosti. Místy mají chaty zaveden přítok elektrické energie. WC je vzhledem k typu chaty mimo objekt a většinou má podobu suchého záchodu. Území okolo chaty nepatří majiteli chaty. Komunikace k chatám jsou většinou v dobrém stavu.

Dalším typem rekreačních chat jsou chaty z 90. let. Tyto chaty zabírají plochu kolem 50 m<sup>2</sup>. Stavby jsou dvoupodlažní a zděné. Fasáda je většinou bílé barvy. Objekt má uvnitř kuchyň, ložnici, obývací pokoj a sociální zařízení. Mnohdy tento typ může být spleten s rekreačním domkem (viz níže). Zaveden je již přítok pitné vody a elektrické energie. Vedle chat mají majitelé zřízen septik.

**Rekreační domek (CHAARD)** je z architektonicko-stavebního pohledu odlišným typem chaty. Tento objekt je většinou zděný, relativně nový, zabírá plochu kolem 50-60 m<sup>2</sup>. Obsahuje kuchyň, obývací pokoj, sociální zařízení a další místnosti. Většinou má tento objekt dvě podlaží a podkroví. Součástí také bývá garáž. Je zde zřízen přítok pitné vody i elektrické energie. Rekreační domek je většinou obdélníkového půdorysu se sedlovou střechou, která má střední sklon a je pokryta pálenými taškami. Plochu pozemku okolo stavby představuje udržovaný trávník s okrasnými dřevinami. Pozemek je oplocen dřevěným nebo tzv. živým plotem. Objekt se vyskytuje zpravidla v intravilánech venkovských sídel, přičemž má podobný vzhled jako ostatní okolní zástavba. Komunikace je většinou asfaltová, v dobrém stavu.

**Zahrádková chata (CHAAZ)** může být z architektonicko-stavebního pohledu velmi rozmanitá. Jako u rekreačních chat je to dáno dobou výstavby, účelem chaty nebo druhem zhotovitele. Jedná se o dřevěnou, jednopodlažní, velikostně menší stavbu. Často na pozemku mívají chatari skleník a tzv. kůlnu sloužící jako sklad pro zahrádkářské potřeby. Část pozemku je využívána k pěstování ovoce a zeleniny. Většinou jsou tyto zahrádkářské chaty spolu se svými pozemky od ostatních odděleny plotem.

**Zahrádková-rekreační chata (CHAAZR)** je malá, většinou zděná chata, která také bývá často nazývána „zahradní domek“. Má půdorysnou plochu s velikostí kolem 16 m<sup>2</sup>. Tento objekt má zpravidla sklep, nadzemní podlaží tvoří jedna místnost a podkrovní ložnice. Součástí může být malá kuchyňka, uvnitř stavby většinou vede také komín. Střecha má střední sklon. Pozemek okolo objektu tvoří udržovaný trávník, ovocné stromy a záhony, kde se pěstuje zelenina, a bývá ohraničený plotem.

**Architektonicky specifická chata (CHAAS)** zahrnuje všechny architektonicko-stavebně rozmanité chaty, které výše nebyly uvedeny. Chaty jsou rozhraním chat a jiných objektů. Těmito chatami mohou být dlouhodobě zaparkované karavany, hausbóty na souši, stavební buňka nebo maringotka. Tyto objekty procházejí stavebními úpravami a často u nich můžeme vidět dostavěné verandy.

### 4.3. Chatové okrsky, osady a oblasti chataření

**Chatová oblast** je (dle Kubeš 2011) definovaná takto: „*Chatová oblast má (vzhledem k okolním chatovým oblastem) ve své ploše charakteristickou hustotu chat a charakteristický typ krajiny vyhledávaný chataři. Charakteristický typ krajiny je daný kombinací geomorfologických, krajinně pokrývných, hydrografických, estetických a příslušných volnočasových charakteristik krajiny. Chatové oblasti mívají rozlohu 150-600 km<sup>2</sup>.*“ V řešeném území se nachází jen jedna chatová oblast, a to chatová oblast Nádrž Orlík, která má své označení JC2.

**Chatový okrsek** je definován (dle Kubeš 2011) jako „*shluk blízko ležících chatových osad (často se nacházejí například v liniích v pásu nivy a dolních svahů údolí úseku vodního toku či údolí vodní nádrže, také uvnitř menší kotliny, event. v sektoru rozhraní intravilánu města a příměstské krajiny)*“. V řešeném území se nachází 11 chatových okrsků. Chatové okrsky byly vymezeny za spolupráce doc. Kubeše a byly označeny příslušnými kódy. Ty se skládají z třech písmen a jedné číslice. První tři znaky jsou podle toho, v jaké chatové oblasti daný chatový okrsek leží. V případě této oblasti tedy JC2. Čtvrtý znak znamená písmeno, označující chatový okrsek. Chatové okrsky v řešeném území (viz Tabulka 1.1) jsou JC2A VN Orlík - před hrází, JC2B VN Orlík - Kamenice, Voltýřov, JC2C VN Orlík - Orlík nad Vltavou sever, JC2D VN Orlík - Staré Sedlo, JC2E VN Orlík - Probulov, Nevězice, Zbonín, JC2F VN Orlík - Soutok Otavy a Lužnice, JC2G VN Orlík - Červená II – Oslov, JC2H VN Orlík - začátek vzduť Otavy, JC2I Zahrádkářské osady - Zahoří SV, JC2J VN Orlík - mezi mosty, JC2K VN Orlík – Chřešťovice, Olešná.

**Chatová osada** je (dle Kubeš 2011) definována takto: „*Shluk či linie alespoň pěti chat (domluvená hranice) ležících nedaleko od sebe (do maximálně několika desítek metrů). Od dalších chatových osad je oddělena územím bez chat (územím širokým přibližně 100 a více metrů, závisí ale na místní situaci). Typy chatových osad jsou dány výskytem architektonicko-stavebních, funkčních a dalších typů chat (chatové osady rekreačních chat, zahrádkovo-rekreačních chat, apod., se zastoupením několika typů chat), typem okolní krajiny či jinými charakteristikami.*“ V řešeném území se vyskytuje celkem 64 chatových osad.

V následujících odstavcích budou rozebrány typy chatových osad vyskytujících se v řešeném území.

**Rekreační chatová osada** je typem chatové osady, která se v řešeném území vyskytuje nejčastěji. Typem chat vyskytujících se převážně v těchto chatových osadách

jsou rekreační chaty, které mohou mít různé architektonicky-stavební provedení. Vzhled rekreačních chatových osad nemusí být vždy harmonický, což způsobuje různé stáří výstavby jednotlivých chat. Chataři v rekreačních chatových osadách provozují převážně volnočasové aktivity, jakými mohou být sportovní rybaření nebo turistika.

**Zahrádkovo – rekreační chatové osady** jsou typem chatových osad, které se vyskytují velmi hojně. V těchto osadách se vyskytují převážně zahrádkářsko-rekreační chaty, kde chataři provozují zahrádkářskou, ale i rekreační činnost. Jsou přítomny především v suburbiích větších měst. V zahrádkovo-rekreačních chatových osadách jsou si chaty vzhledově velmi podobné a vyskytují se ve větším shluku než chaty v rekreačních chatových osadách.

**Zahrádkové chatové osady** jsou chatové osady, kde se chataři věnují zahrádkářské funkci. Chaty v těchto osadách mohou být vzhledově velmi rozdílné, což je dáno, jako u rekreačních chat, různým obdobím výstavby dané chaty. Tyto osady nejsou příliš často vybaveny inženýrskými sítěmi. V tomto typu chatových osad se u chat kromě pravidelně obdělávaných záhonů vyskytují také skleníky, různé variace kůlen sloužících pro úschovu náradí, rozmanité okrasné dřeviny nebo altány. Pozemky v zahrádkových chatových osadách jsou zpravidla oploceny.

**Chatová osada potenciálně mobilních rekreačních chat** se od ostatních chatových osad odlišují typem chat v chatových osadách. V tomto typu osad převažují chaty, které jsou potenciálně mobilní, jakými mohou být například dlouhodobě zaparkované maringotky, karavany, přívěsy, hausbóty nebo stavební buňky. V řešeném území mají chaty v těchto osadách nejčastěji podobu nastálo zaparkovaných hausbótů a maringotek, ke kterým jsou často přistavěné verandy.

**Zóna sídla s rekreačními domky** je typ chatové osady, který se zpravidla vyskytuje v atraktivních rekreačních oblastech. Propojuje se tady chataření s možností trvalého bydlení, neboť rekreační domky svojí architektonicky-stavební charakteristikou už umožňují celoroční obývání. Technická a dopravní infrastruktura je zde na velmi vysoké úrovni. Poslední dobou rekreačních domů přibývá. Chataři si své chaty vylepšují stavebními úpravami, aby zde mohli trávit co nejvíce času.

#### **4.4. Problematika územního plánování a rozvoje chatových osad**

Následující subkapitola byla vytvořena za asistence doc. Kubeše, který autora práce uvedl co problematiky územního plánování chatových osad.

Územní plány obcí řeší souhrnně celou oblast správního obvodu obce. Pokud se chatové osady vyskytují ve správním obvodu obce, budou taktéž řešeny v územním plánu obce. Územní plány se zabývají hlavně zastavěným územím sídel obce. Měly by se též zabývat chatovými osadami, neboť to jsou také sídla na území obce. Funkční definice nám říká, že chatové osady jsou území určené pro individuální rekreaci bez rozvíjející se rezidenční nebo výrobní funkce. To se ovšem v nějakých případech nedodrhuje, jelikož majitelům chat bývá umožněna přestavba chaty na objekt prvního bydlení.

V současnosti územní plán stanovuje pravidla morfologie zástavby. Tato pravidla se mohou uplatňovat jen v případě nově postavených chat v chatových osadách. Územní plány nařizují napojení zastavěných zón do technické infrastruktury. V současnosti by měly být k chatovým osadám přivedeny elektrorozvody 22 kV s trafostanicí, která by měla být umístěna nedaleko chatové osady. Rozvody (230/400 V) v chatové osadě je potřeba vést zemí a zakončit je rozvodnými skříněmi.

Nabízí se možnost návrhu v oblasti zavedení obecního vodovodu do chatových osad, ale otázkou je, zda by takhle skutečnost nezpůsobila velkou produkci splašků a znečištění okolní krajiny. Ve spojitosti s tímto faktem je velice aktuální otázka likvidace splašků, protože úniky splašků mají velký vliv na kvalitu vody v podzemí i na povrchu. Žádná chatová osada v řešeném území nemá zhotovenou kanalizaci, jelikož vybudování kanalizace, zejména v chatových osadách a její zavedení do ČOV, je velice drahá záležitost. Nejčastěji mívají chatari vybudované septiky, které bývají vyváženy, což by měl územní plán všeobecně vyžadovat.

Dalším problémem územního plánování je kvalita komunikací k chatovým osadám. Územní plán by měl vyžadovat zlepšení současných komunikací a vybudování nových a kvalitních komunikací k chatovým osadám. Zároveň je třeba dbát na ochranu přírody a nastavit taková pravidla v provozování chatových oblastí, aby nenastávaly kolize s ochranou přírody a krajiny, je-li chatová osada v blízkosti nebo její území zasahuje do oblasti chráněných území přírody a krajiny.

Jelikož se chatové osady nacházejí většinou v blízkosti vodních toků, důležitou součástí územních plánů je protipovodňová ochrana. Možnost této ochrany by byla ve zvětšení kapacity koryta toku, jako je například prohloubení koryta. Ochrana krajinného rázu by měla být také podstatná část územního plánu. Nově postavené chaty na viditelných místech, které by svým zevnějškem výrazně vyčnívaly, by mohly krajinný



ráz narušit. V poslední řadě by se v územních plánech nemělo zapomínat na vymezení prostoru pro sběrná místa na komunální odpad pro chatové osady.

#### **4.5. Stavební legislativa**

V současné době není nutné všechny prováděné stavby ohlašovat nebo na ně získávat stavební povolení. Některé výjimky souvisí i s chatařením. V následujících kapitolách jsou popsány příklady podle zákona č.183/2006 Sb. o územním plánování a stavebním řádu.

Není nutné získávat stavební povolení ani ohlášení na budovy, které mají jedno podlaží. Nevyskytují se v nich hygienické nebo obytné místnosti a nemají zastavěnou plochu větší než 25 m<sup>2</sup>, jako je např. zahradní domek. Nemusejí být ani ohlášené stavby pro zvířata, mají-li menší plochu než je 16 m<sup>2</sup> a jsou-li vysoké nejvíce 5 m. Pokud chceme stavby přestavovat, není nutné ohlášení, pokud nebudeme zasahovat do nosných konstrukcí staveb či přestavba nezmění vzhled a účel stavby.

Rekreační chaty a menší stavby pro bydlení lze stavět bez stavebního povolení jen s ohlášením stavby. *V zastavěném území nebo v zastavitelné ploše můžeme pouze na základě ohlášení podle územně plánovací informace vybudovat stavby pro bydlení a rekreační chaty do 150 m<sup>2</sup> zastavěné plochy nejvýše s jedním podzemním podlažím do hloubky 3 m a se dvěma nadzemními podlažními a podkrovím, podzemní stavby do hloubky do 3 m a 300 m<sup>2</sup> zastavěné plochy [17].*

Pro výstavbu ostatních staveb, jako např. rekreačního domku nebo větší chaty, je nezbytné získat stavební povolení. Od nabytí právní moci stavebního povolení je jeho délka standardně 2 roky. Užívání staveb je povoleno okamžitě po dokončení, k jejichž výstavbě nebylo potřeba ohlášení stavby a stavebního povolení. Ostatní stavby lze užívat až po povolení stavebního úřadu nebo po udělení kolaudačního souhlasu.

S odstraňováním staveb je to podobné jako s povolováním. Stavby, u jejichž výstavby nepotřebujeme ohlášení ani stavební povolení, lze také bez zvláštních povolení odstranit. U ostatních staveb musíme k jejich odstranění získat povolení. Stavby, jež jsou životu nebezpečné nebo jsou postaveny načerno, mohou být odstraněny na základě příkazu od stavebního inspektora.

## 5. DATOVÁ ZÁKLADNA A METODIKA PRÁCE

### 5.1. Terénní mapování chat a chatových osad

Nejdůležitějším přínosem bakalářské práce bylo autorovo vlastní terénní mapování a sběr informací o chataření v řešeném území. Během tohoto mapování byly uskutečňovány neméně důležité řízené rozhovory s majiteli chat.

Terénní průzkum o chataření je součástí projektu výzkumu rozvojových problémů chataření skupiny doc. Kubeše na katedře Geografie Jihočeské univerzity. V této skupině probíhaly schůzky již od měsíce dubna roku 2012, a to pravidelně každý týden. Během těchto schůzek byl připravován scénář rozhovorů, který byl sestaven za pomoci doc. Kubeše. Po dohodě dostal každý člen skupiny své vlastní vymezení chatové oblasti, které mu bylo uděleno doc. Kubešem na základě jeho studií a článku z roku 2011, ve kterém vymezoval chatové oblasti v České republice. Při vymezování chatových oblastí rekreačních chat byla využita data ze sčítání objektů individuální rekreace uskutečněného v České republice v roce 1991. *Konkrétně se jednalo o souhrn počtu rekreačních chat a nemnohých rekreačních domků (a ještě zanedbatelného počtu specifických objektů), vypočtený jako rozdíl počtu všech objektů individuální rekreace a počtu chalup vyčleněných z bytového fondu, vše v členění podle základních sídelních jednotek – ČSÚ (1994) (Kubeš 2011).* Ze statistického lexikonu obcí byly použity počty chat a jejich umístění z posledního sčítání z roku 1991, při kterém se počet chat ještě uváděl. Tyto údaje sloužily jako prvotní informace pro terénní výzkum. Další informace o chatových osadách byly získány z turistických map s měřítkem 1:50 000, kde jsou některé chatové osady vyznačeny. K orientaci ohledně chatových oblastí autor využil osobních znalostí a zkušeností s výskytem chat. Dopomohl mu k tomu hlavně fakt, že se jeho rodné bydliště nachází uprostřed vymezené chatové oblasti. K upřesnění počtu chat a jejich výskytu byly kontaktovány prostřednictvím e-mailu obecní úřady obcí, do jejichž katastru chatové oblasti spadají. Tato komunikace nebyla vždy zcela ideální z důvodu nulové zpětné vazby některých obecních úřadů na zaslané e-maily. Proto byla v mnoha případech nutná osobní setkání přímo na místech úřadů.

Do terénu autor vyrazil s již zmiňovanou turistickou mapou v měřítku 1:50 000, kam si autor postupně zakresloval polohu chatových oblastí. Dalším prostředkem pro získání potřebných dat z terénních průzkumů byl čistý list papíru, na který si autor zakresloval tvar chatové osady, počet a výskyt chat v chatové osadě společně s údaji o chatové osadě a s připravenými dotazníky, kam byly zapisovány informace z řízených

rozhovorů s chatáři. Terénní mapování začalo v katastrálním území obce Oslov z důvodu největších autorových znalostí o dané lokalitě. Poté pokračoval na severní hranici vymezeného území u přehradní nádrže a dále systematicky postupoval územím směrem na jih.

Po příjezdu do chatové osady byla nejdříve vymezena chatová osada, určeny její hranice a zakreslena do mapového podkladu. Vymezování způsobovalo někdy problémy kvůli neznalosti místního terénu, což bylo příčinou častých komplikací s přístupem k chatám. Následně bylo stanoveno stáří chat a počet chat, který se v řešeném území pohyboval v rozmezí mezi 5 a 110 chatami. U každé chaty byla provedena jejich typologie, architektonicko-stavební a funkční. Dále byly vyhledávány rozvojové problémy chatových osad, stav přístupových cest a cest v chatových osadách, oplocení pozemků, možnost povodňového nebezpečí u chat, které se nacházely blízko vodních ploch a toků. Neposledním šetřením rozvojových problémů bylo řešení otázky splašků, resp. jestli byla zjištěna přítomnost septiku anebo suchých záchodů, výskyt kontejnerů na odpad nebo nelegálních skládek.

Terénní mapování probíhalo v termínu od začátku července do konce září v roce 2012.

## **5.2. Typizace chat, chatových osad a dalších prostorových prvků chataření ve zkoumaném území**

Při terénním mapování byla uskutečňována typizace chat i chatových osad, která je nezbytnou součástí bakalářské práce. Při této typizaci byla využita typologie, která je popsána v kapitole 4 a byla uplatněna v řešeném území. Byla aplikována architektonicko-stavební typologie chat, díky níž byly chaty zařazovány do typu, a podle typu chat převládajících v území byly vytvářeny typy chatových osad.

Avšak ne vždy bylo určování typologie chat a chatových osad jednoduché. Nově vystavené chaty, které se lišily svým vzhledem od ostatních chat v dané chatové osadě, způsobovaly problémy při zařazování daných chatových osad od typologie. Problémem bylo také určení charakteristik v chatových osadách obsahujících větší počet chat.

Na základě dat a informací z terénního mapování a dat ve výše uvedených teoretických kapitolách, byla vytvořena tabulka, kde byly jednotlivé chatové osady zařazeny podle architektonicko-stavební typologie chat (viz Tabulka 1.1).

### **5.3. Záznamový arch pro rozhovory s chataři v chatových osadách**

Řízené rozhovory, uskutečňované s chataři v chatových osadách, probíhaly podle sestaveného záznamového archu, který byl utvořen spolu s doc. Kubešem v červnu 2012.

Průzkum chatových osad a dotazování se chatařů uvnitř osad probíhal v letním období, zejména v měsících červenec a srpen, protože v tomto období jsou chaty nejvíce obsazené chataři, kteří si užívají letního počasí. Důraz se kladl zejména na územně rozvojové problémy v chatové osadě. Parametry v záznamovém archu, které jsou vyznačené kurzívou, byly zjišťovány přímo terénním průzkumem. Při nejasnostech byly předmětem otázek i u samotných chatařů. Parametry neuvedené kurzívou byly s chataři diskutovány, protože nebyly přímo viditelné. Parametry, které jsou podtržené, byly dotazovány i u představitelů stavebních úřadů. V chatových oblastech bylo s chataři uskutečněno celkem 151 rozhovorů. Při celkovém počtu chat 1725, vychází jeden rozhovor na 11 chat.

U rozhovorů s chataři byly zjišťovány hlavně sociální charakteristiky ohledně problematiky, kriminality, přírodních nebezpečí, vlastnictví pozemků atd. Otázky autor pokládal postupně od bodu číslo 1 do bodu číslo 5. Otázky týkající se infrastruktury v chatové oblasti, zejména otázka splašků a pevného odpadu byla ponechána záměrně až na konec, jelikož měl autor obavy z nepříznivé reakce chatařů. Autor se osobně setkal s převážně příjemnými a ochotnými chataři. Většinou vedl rozhovory se staršími lidmi, které v chatových oblastech potkával častěji než mladší generaci. Lidé byli přívětiví, hodní a na otázky odpovídali velmi snaživě, často také autorovi překvapivě nabízeli i občerstvení. S otázkami většinou neměli problém, až na pár výjimek, kdy se lidem nechtělo mluvit o otázce splašků a pevného odpadu. Pár lidí nechtělo odpovídat na otázku ohledně sousedských vztahů s ostatními chataři. S velmi negativní odezvou se autor setkal pouze ve dvou případech, kdy si lidé mysleli, že je autor zloděj, který si obhlíží chaty. Jejich následná reakce autorovi ani nedovolila představit se, a proto musel odejít. Autor se setkal se sympatickou odezvou v chatových osadách v katastru obce Oslov, Vojníkov a Varvažov. Bylo to hlavně zapříčiněno tím, že tyto osady jsou nedaleko autorova bydliště a dotázaní lidé často znali autorovy rodiče.

**Tabulka 1 - Záznamový arch řízených rozhovorů**

1. <u>Ochrana přírody a vodních zdrojů</u>
2. Přírodní nebezpečí
<i>a. Povodně a ochrana před povodněmi</i>
b. Sesuvy a ochrana před sesuvy
c. Pád stromů
d. Přírodní požáry a požáry vyvolané člověkem
e. Silný vítr
3. <u>Zemědělství, zahrádkaření, sportovní rybaření, chov ryb, myslivost, lesnictví</u>
a. <u>Zemědělství</u>
b. <u>Zahrádkaření</u>
c. Sportovní rybaření
d. <u>Chov ryb v rybnících a přehradních nádrží</u>
e. Myslivost v okolních pozemcích
f. Lesnictví
4. <u>Vlastnictví pozemků a stáří chataření</u>
a. Vlastnictví pozemků pod chatami, v okolí chat, v chatových osadách
b. Kulturní a historické dědictví a chataření
5. <u>Infrastruktura</u>
<i>a. Komunikace u chaty, v chatové oblasti</i>
b. Pitná voda
c. Splašky
<i>d. Elektřina</i>
e. Plyn
<i>f. Pevný odpad</i>
<i>g. Televizní a telefonní signál</i>
h. Společné objekty chatových osad
6. <u>Kriminalita a vandalství spojené s chatařením</u>
a. Vykrádání chat
b. Drobná kriminalita, vandalství
7. <u>Soužití chatařů</u>
a. Sociální soužití chatařů
b. Společenství chatařů
8. <u>Chataři, představitelé obcí a trvale bydlící – vztahy</u>
a. Vztahy chatařů s představiteli obcí
b. Vztahy chatařů s trvale bydlícími obyvateli

#### **5.4. Scénář rozhovoru s představiteli veřejné správy**

Nezbytnou součástí chataření v širším slova smyslu a jeho důležitými účastníky jsou stavební úřady, resp. jejich úředníci. Zmínění úředníci mají na starost řešení problému s chatařením. Povolují výstavby chat, kolaudují chaty nebo také mohou nařídít odstranění stavby, pokud je chata postavena ilegálně nebo svým stavem může ohrožovat život chatařů. Také velké přestavby nebo změny ve funkčnosti chat musí schválit stavební úřad. Povolují a organizují výstavbu dopravní, technické infrastruktury nebo inženýrských sítí.

S těmito kompetentními úředníky ohledně chataření autor uskutečnil řízené rozhovory, které mu pomohly a posloužily k dalšímu porozumění ohledně územně rozvojových problémů v chatových osadách a okrscích. Rozhovory byly prováděny podle záznamového archu uvedeného v kapitole 5.3. S úředníky byly primárně diskutovány parametry, které jsou v záznamovém archu podtrženy (viz Tabulka 1). Stavební úřady byly navštíveny v obcích s rozšířenou působností, jejichž oblast spadá do řešeného území. Těmito ORP byly ORP Příbram, ORP Sedlčany, ORP Písek a ORP Milevsko. Uskutečněné rozhovory v daných úřadech se nedají pokládat za příliš prosperující, protože některé zásadní informace se autor nedozvěděl. Návštěva odboru životního prostředí Městského úřadu v Písku, která byla provedena dne 2. listopadu 2012, byla velice úspěšná. Daný rozhovor byl uskutečněn s panem Dis. Karlem Holubářem, který s autorem práce prodiskutoval stav přírody a ochrany životního prostředí v řešeném území.

#### **5.5. Zpracování dat do tabulek a map**

Data, informace a údaje získané z terénního mapování byly zaneseny do tabulky (Tabulka 1.1), která je přiložena jako příloha práce. Tato rozsáhlá tabulka ukazuje charakteristiky o chatových okrscích a chatových osadách. Celé řešené území bylo zařazeno do jedné chatové oblasti JC2 Nádrž Orlick. Dále bylo nutné vymezit chatové okrsky, na základě fyzicko-geografické polohy a koncentrace chatových osad v území. Každý chatový okrsek byl označen svým vlastním kódem, který se skládal z kódu chatové oblasti JC2 a písmenem pro daný chatový okrsek. Každá chatová osada v chatovém okrsku byla označena kódem, který se skládal z kódu příslušného chatového okrsku a čísla, které znamenalo pořadí chatové osady v rámci daného chatového okrsku. Chatové osady leží mimo chatové okrsky, jejich charakteristiky jsou zmíněné na konci tabulky, kde je jejich označení ve tvaru JC2Z a číslo pro každou chatovou osadu.

V tabulce jsou zaznamenány důležité kvantitativní údaje o celkovém počtu chat v chatových osadách. Počty chat jsou zde rozděleny podle typologie a stáří jednotlivých chat.

Nezbytnou součástí bakalářské práce jsou také tématické mapy, graficky znázorňující řešené území a údaje o chatách. Mapy jsou celkem čtyři, vytvořené na základě dat a informací, uvedených ve výše zmiňované tabulce. Mapy byly vytvořeny digitální metodou, pomocí programu ArcGIS, který slouží k moderní tvorbě map v digitální podobě. Každá mapa obsahuje nezbytné kartografické mapové doplňky, jakými jsou název odpovídající znázorňované charakteristice, legenda, grafické měřítko, směrovka a tiráž. V mapovém podkladu řešeného území jsou zobrazeny katastrální hranice obcí zasahující do řešeného území.

V mapě č. 1 je zobrazeno řešené území- chatová oblast JC2 okolí Vodní nádrže Orlík na podkladu ortofotomapy České republiky a chatové osady vyskytující se v daném území. V mapě č. 2 jsou znázorněny vymezené chatové okrsky s příslušnými chatovými osadami. V mapě č. 3 jsou znázorněny kruhy, jejichž velikost vyjadřuje počet chat dané chatové osady. Každý kruh je popsán dvoumístným kódem, který se skládá z písmene, které značí chatový okrsek a z čísla, které určuje pořadí chatové osady v daném chatovém okrsku. Poslední mapa č. 4 zaznamenává typologii jednotlivých chatových osad, které jsou znázorněné pomocí barevné stupnice.

## **6. ANALÝZA ÚZEMNÍ STRUKTURY CHATAŘENÍ V ÚZEMÍ**

### **6.1. Terénní mapování chat a chatových osad**

Řešené území bylo vymezeno na základě studie doc. Kubeše z roku 2011, tato oblast byla panem docentem upravena a nazvána Okolí Vodní nádrže Orlík se svým kódem JC2. Nejdříve byly ohraničovány osady na mapách kruhy a seskupovány do chatových okrsků. Chatové osady v chatových okrscích jsou od sebe vzdáleny nejdéle 3 km. Chatové osady, které jsou mimo tento dosah, jsou označeny za chatové osady mimo chatové okrsky. Chatový okrsek musí mít nejméně 50 chat. Pokud tohoto počtu nedosahuje, nejedná se o chatový okrsek, ale o samostatné chatové osady. Poté byly k jednotlivým chatovým osadám a okrskům přiřazeny názvy, které jsou zaneseny v tabulce (viz Tabulka 1.1).

Do chatové oblasti zasahuje menší kus řeky Otavy a větší kus řeky Vltavy, ta prochází celým vymezeným územím. Chatové osady se rozkládají převážně na březích těchto řek. Chatových osad, které by nesousedily přímo ani s jedním vodním tokem, je v oblasti minimum. Výskyt chat v okolí řek zvyšuje jejich ohrožení vůči případným povodním. Chaty se na okrajích vymezeného území nevyskytují. Někde se chaty nevyskytují ani okolo řeky, což je dáno hustým lesním porostem a jinde nejsou ani mezi strmými a skalnatými břehy.

Největší chatový okrsek v řešeném území je chatový okrsek JC2A Orlická nádrž – před hrází. Tento okrsek je na severní části území, blízko přehrady Orlík a skládá se z osmi chatových osad, které čítají dohromady 400 chat, převážně rekreačních. Naopak nejmenším chatovým okrskem v řešeném území je chatový okrsek JC2D Orlická nádrž – Staré Sedlo, který se leží pod obcí Orlík nad Vltavou. Celkový počet chat v chatovém okrsku je 61, které jsou rozděleny do tří chatových osad.

V řešeném území, v okolí Vodní nádrže Orlík, bylo během terénního mapování, které probíhalo od začátku července do konce září 2012, sečteno celkem 1725 chat, které se vyskytovaly v 64 chatových osadách. Dohromady bylo vymezeno 11 chatových okrsků, které čítají 1543 chat v 50 chatových osadách. Zbýlých 182 chat je soustředěno do 14 chatových osad, které nespádají do žádného chatového okrsku.



## 6.2. Typová rozmanitost chat a chatových osad

### 6.2.1. Typová rozmanitost chat

Uvedená typologie chat v kapitole 4 se vztahuje k jednotlivým typům v řešeném území a je velmi pestrá. Všechna data a informace o typové rozmanitosti jednotlivých chat jsou zaznamenány v přehledné tabulce a graficky znázorněny v mapách příložených v příloze bakalářské práce.

Nejčastěji se vyskytujícím architektonicko-stavebním typem v řešeném území je **rekreační chata (CHAAZ)**. Tohoto typu chat je v absolutním počtu v území celkem 1318, což v relativních číslech znamená 76,4 % všech chat. Tento typ chat se vyskytuje v celém řešeném území a nad ostatními typy chat doslova dominuje. Okrskem, kde se tento typ chat vyskytuje nejhojněji, je chatový okrsek JC2A Orlická nádrž – před hrází, kde je celkem 321 rekreačních chat, tedy 24,4 % z celkového počtu rekreačních chat.

Druhým nejvíce vyskytovaným typem chat v řešeném území jsou **chaty zahrádkovo-rekreační (CHAAZR)**. Tohoto typu je v absolutním počtu v území celkem 196 chat, což je 11,4 % všech chat. Nejvíce zahrádkovo-rekreačních chat se vyskytuje v chatové osadě JC2G2 Vůsí – Červená II a to 39 chat, 19,9 % z celkového počtu tohoto typu chat. V porovnání s předchozím architektonicko-stavebním typem je to skutečně mizivé číslo.

Třetím nejvíce zastoupeným typem chat jsou **zahrádkové chaty (CHAAZ)**. Absolutní počet chat tohoto typu je 103 chat, tedy 5,97 % z celkového počtu všech chat. Nejvíce chat tohoto typu se vyskytuje v chatovém okrsku JC2I Zahrádkářské osady – Zahoří SV, kde se těchto chat vyskytuje celkem 79, tedy 76,7 % všech zahrádkářských chat.

Čtvrtým v pořadí architektonicko-stavebního typu chat jsou **rekreační domky (CHAARD)**. Počet chat v absolutním čísle je 87, v relativním čísle 5 % z celkového počtu chat. Největší chatovou osadou, kde se rekreační domky vyskytovaly nejvíce, je JC2A8 Klenovice – Trhovky, kde je počet rekreačních domků 25, to je 28,7 % z celkového počtu rekreačních domků. Chatová osada je velice atraktivní, a proto si zde bohatší lidé předělali chaty na rekreační domky nebo vystavěli nové, aby zde mohli trávit co nejvíce času i mimo období letních dnů.

Posledním typem chat v řešeném území jsou **architektonicko-specifické chaty (CHAAS)**. Tohoto typu chat v řešeném území je jen 21, tedy jen mizivých 1,2 % z celkového počtu všech chat. Tento typ chat byl objeven jen ve dvou chatových

osadách. V chatové osadě JC2A2 Bohostice – Technice, kde je počet těchto chat 8, a v chatové osadě JC2Z10 Vráž - Jistec je 13 chat tohoto typu.

**Tabulka 2 - Přehled počtu typů chat v řešeném území (2012)**

Typ chaty	Počet chat
Rekreační chaty	1318
Zahrádko-rekreační chaty	196
Zahrádkové chaty	103
Rekreační domky	87
Architektonicko-specifické chaty	21
Celkem	1725

**Zdroj:** Vlastní terénní mapování červenec-září 2012

### 6.2.2. Typová rozmanitost chatových osad

Nejvíce zastoupeným architektonicko-urbanistickým typem v okolí Vodní nádrže Orlík chatové osady je **rekreační chatová osada (CHSAR)**. Tento typ chatové osady je v území dominantním typem. Celkový počet chatových osad je 46, což je 71,9 % z celkového počtu chatových osad. Největší osadou tohoto typu je chatová osada JC2J3 Podolí II – Podolsko.

Dalším architektonicko-urbanistickým typem chatových osad v řešeném území je **zahrádková osada (CHSAZ)**. Počet chatových osad v absolutním čísle je 6, v relativním 9,3 % ze všech chatových osad. Chatová osada JC2I4 Temešvár - Na babách je největší zahrádkovou osadou v řešeném území.

V pořadí třetím typem chatových osad je **zahrádkovo-rekreační chatová osada (CHSAZR)**. Celkový počet osad tohoto typu jsou 2, tedy 3 % všech chatových osad. Těmito osadami jsou JC2B5 Voltýřov - Žíkov II a JC2Z12 Kluky – Dobešice.

Dalším typem chatových osad je **zóna sídel s rekreačními domky (CHSARD)**. Tohoto typu je v řešeném jen jedna chatová osada JC2Z2 Jickovice – Varta, kde počet chat je 5, tedy 0,29 % ze všech chat. Tento počet chat se oproti minulým rokům snížil, protože objekty v této oblasti se čím dál častěji stávají objekty prvního bydlení.

Posledním typem chatové osady je tzv. **kombinovaná chatová osada**. Tato chatová osada se skládá z většího počtu každého z typů chat. Celkový počet kombinovaných chatových osad v řešeném území je 9, což představuje 14 % všech chatových osad. Největší kombinovanou chatovou osadou je JC2A8 Klenovice –

Trhovky, kde jsou hojně zastoupeny rekreační chaty, rodinné domky i zahrádkovo-rekreační chaty.

**Tabulka 3 - Počet typů chatových osad v řešeném území (2012)**

<b>Typ chatové osady</b>	<b>Počet osad</b>
rekreační chatová osada	46
zahrádková osada	6
zahrádkovo-rekreační osada	2
zóna sídel s rekreačními domky	1
kombinovaná chatová osada	9
Celkem	64

**Zdroj:** Vlastní terénní mapování červenec-září 2012

## **7. ANALYTICKÁ KAPITOLA CHATAŘENÍ V ŘEŠENÉM ÚZEMÍ**

### **7.1. Rozvojové problémy chataření a návrhy jejich řešení**

Tato subkapitola je zaměřena na analýzu územně rozvojových problémů chataření. Územně rozvojovými problémy se na základě studie prací (Vágner, Fialová 2004, Kubeš 2011) dá označit stupeň kvality a nedostatky lokalizačních faktorů objektů druhého bydlení, jako je např. vybavenost službami, kvalita infrastruktury, kvalita ovzduší atd. Autor se zde pokouší i o vlastní návrh řešení daných rozvojových problémů.

#### **7.1.1. Ochrana životního prostředí**

Chráněná území v řešeném území nejsou nikterak poškozována a případný problém nebyl při terénním mapování zjištěn. Nejrozsáhlejší chráněná území v oblasti je ptačí oblast Údolí Otavy a Vltavy [20]. Oblast je vymezena zejména kvůli rozsáhlým lesním porostům podél říčních údolí, která se stávají dobrými hnízdišti. Z hlediska chataření není tato oblast poškozována ani narušována. Poblíž chatové osady *JC2F4 Oslov – Lísek* se objevují přírodní rezervace Výří skály u Oslova a Krkavčina. Blízko přírodní rezervace Krkavčina se nachází také chatová osada *JC2F3 Oslov – U Průšů*. Ani jedna rezervace však není ovlivňována chatovou osadou. V přírodních rezervacích jsou někdy zanechávány odpadky od turistů, kteří sem zavítají kvůli nádhernému pohledu na zákrutí řeky Otavy. Případná výstavba chatových osad v přírodních rezervacích je nerealizovatelná z důvodu narušení přírodní jedinečnosti daných území. Územím vede lokální, regionální i nadregionální biokoridor, který posiluje ekologickou stabilitu v přírodním prostředí řešeného území.

**Obrázek 2** - Cedule upozorňující na přírodní rezervaci nedaleko chatové osady JC2F4 Oslov - Lísek



**Zdroj:** Foto – Charvát, 2012

Ohrožení lokálních biokoridorů by mohla způsobit plánovaná výstavba v okolí chatové osady *JC2F1 Varvažov - Štědrónín Plazy*, kde místo současného rekreačního střediska by mělo vyrůst velké rekreační letovisko (viz kapitola 7.3.). Výstavba takového velkého komplexu by znamenala zejména rozšíření místní komunikace, protože stávající je místy dostatečně široká jen pro jedno osobní vozidlo. Rozšíření komunikace by znamenalo zásah do okolní přírody a jejich prvků včetně biocenter a biokoridorů.

### **7.1.2. Přírodní nebezpečí**

Nejvážnějším přírodním nebezpečím jsou povodně, zejména pro chaty ležící v blízkosti vodního toku nebo případné zvyšování vodní hladiny. S tímto prvkem přírodního nebezpečí se autor setkával ve většině chatových oblastech, které jsou situovány vedle vodního toku. Nikde ale voda prozatím nezpůsobila takovou škodu, která by měla vést ke strhnutí nebo odstranění chaty. Většinou šlo o zatopené spodní části chat nebo vytopené sklepy. Přímou situaci při povodních se chataři nechtěli nijak více rozprávět.

V chatové osadě *JC2A2 Bohostice – Těchnice* došlo k částečnému zatopení chat v roce 2002, které jsou postaveny nedaleko břehu. Po snížení stavu hladiny vody, podle slov místní chatařky, došlo k uklízení chat a zjištění škod, které ale nebyly naštěstí nikterak velké. Při vyklízení zatopených částí a opravě chat si sousedé vypomáhali.

Obdobná situace byla v chatových osadách *JC2F1 Varvažov - Štědrónín Plazy* nebo *JC2Z10 Vráž – Jistec*. V chatových osadách *JC2H3 Borečnice - Nad plynovou lávkou* a naproti ní přes řeku ležící *JC2H5 Vojníkov - U Cajsů* situace při povodních v roce 2002 zatopila většinu chat ležících u břehu Otavy. Místní chataři barvitě popisovali, že voda byla tak silná, až jim odplavaly koberce. Následná oprava chat zabrala nějakou dobu a stála určité množství investic. V současné době je již vše v pořádku a chataři doufají, že se podobná situace nebude opakovat.

V zahrádkové osadě *JC2I3 Temešvár – Zálesí* si chataři stěžují, že jim při velkých deštích stéká na pozemky voda z okolních polí obsahující půdní částice. K tomuto jevu dopomáhá orba po spádnicí, která je občas k vidění na okolních polích. Dalším faktorem je, že zahrádková osada leží ve sníženině mezi poli, kam stéká většina dešťové vody. V zahrádkové osadě *JC2I4 Temešvár - Na babách* se místní lidé potýkají s rozvodněním potoka, který protéká osadou. Potok teče z rybníka situovaného nad osadou. Místní lidé se proto snaží řešit tento problém občasným zvětšováním koryta potoka, které by mělo alespoň částečně zabránit případnému vylévání potoka na pozemky zahrádkářů.

S případem přírodního nebezpečí ve formě sesuvu půdy se autor setkal v chatové osadě *JC2J1 Oslov – Saník*, kde je chatová osada situována pod svahelem. Sesuvy půdy se zde vyskytují v období velkých dešťů a nedosahují velkého množství, proto chataři zatím tento problém výrazně neřeší z důvodu neaktuálního ohrožení chat. Pád stromů je v chatových osadách ojedinělý, ale stromy z pravidla na chaty ve většině případů nepadají. Jediný případ byl zaznamenán v chatové osadě *JC2C5 Chrást - Žebrákovská zátoka*, kdy před pár lety pád stromu porouchal střechu jedné chaty. Škody nebyly nijak velké a s pomocí sousedů majitel chaty střechu opravil. V této osadě byl zaznamenán také požár chaty, který vznikl při natírání chaty. Škody byly naštěstí jen malých rozměrů.

Případů, kdy chaty byly poškozeny silným větrem, je také jen velmi málo. Většinou šlo jen o narušení střech, ke kterým dopomohla starší a již nekvalitní střešní krytina. S takovými případy se autor setkal v osadách *JC2F3 Oslov - U Průšů*, *JC2E4 Zbonín – Ochoz*, *JC2G2 Vůsí - Červená II*.

### **7.1.3. Architektonicko-urbanistické a krajinářské problémy chatových osad**

Co se týče architektonicko-urbanistických problémů v okolí Vodní nádrže Orlík, tak z terénního šetření plyne, že chatové osady jsou na celkově dobré úrovni. Vyplývá

to hlavně z autorových zkušeností v průběhu průzkumů, kdy se setkal s kvalitně postavenými chatami. Chatové osady svou podobou a svým uspořádáním působily velmi pozitivním dojmem a nenarušovaly svým výskytem strukturu krajiny.

Architektonicky nejrozmanitější chatovou osadou je z autorova pohledu chatová osada *JC2A8 Klenovice – Trhovky*. V této chatové osadě se vyskytují klasické starší chaty, nové typy chat, starší rekreační domky i nové rekreační domky. I přes tento fakt nepůsobila chatová osada krajinářsky nevhodným dojmem.

Nevhodně působila krajinářsky chatová osada *JC2C2 Chrást – Radava*. V přílehlém okolí této osady se nachází kemp pro karavany, kterých je zde opravdu mnoho. Podle místních je touto existencí kemp Radava velmi známý a pro majitele karavanů je tato oblast velice atraktivní, někteří sem jezdí již několik let a jsou zde velmi spokojeni. Ovšem právě přítomnost těchto karavanů kazí dojem z této chatové osady.

**Obrázek 3** - Narušení krajinného rázu umístěnými karavany v chatové osadě *JC2C2 Chrást - Radava*



**Zdroj:** Foto – Charvát, 2012

Otázkou budoucnosti v rámci krajinářských problémů bude oblast okolo chatové osady *JC2F1 Varvažov - Štědronín Plazy*. Během následujících třech let by měl místo rekreačního střediska Štědronín vyrůst obří “přímořský” resort. Toto “přímořské” letovisko vybuduje rakouský podnikatel. Bude zde přes 70 prázdninových domů, dva hotely s celkem 150 lůžky, restaurace a kotviště pro plachetnice. Místním obyvatelům se tato výstavba nelíbí a podle starostky obce Varvažov zde vznikne uzavřená komunita,

i když podnikatel nechá areál otevřený pro veřejnost. Otázka je, jak bude resort v souladu s okolním prostředím.

#### **7.1.4. Vliv zemědělství, zahrádkaření, rybaření, myslivosti, lesnictví na chataření**

Z pohledu vlivu zemědělství na chataření, není toto ohrožení nikterak velké, nebo ho spíše chataři jako ohrožení nepocítují. Z řízených rozhovorů s obyvateli chatek autor zjistil, že prováděná zemědělská činnost v okolí chatových osad, které jsou umístěny nedaleko polí, není ani vnímána. Občasně chatařům vadí hluk zemědělských strojů, který je slyšet při obdělávání polí. Dalším problémem je aplikace chemických postřiků na zemědělské půdy, zejména hospodářské kejdy. Chatařům ani tak nevadí případné obavy o znečištění půdních a podzemních vod, ale spíše nepříjemný zápach. Tento problém není rozsáhlý však v takové míře, aby by to chatařům způsobovalo nějaké problémy, nebo aby si kvůli tomu museli stěžovat. Podle jejich slov to není nic tak hrozného, co by se nedalo vydržet a za těch desítek let co chatu obývají, si už zvykli.

Chataři provozující zahrádkaření ve svých osadách problém nemají. Lépe řečeno, chataři žádné problémy ohledně zahrádkaření autorovi nesdělili. Ohraničení zahrádkových osad je ve většině případů pokryto pletivem. Každý zahrádkář má svůj pozemek obehnan pletivem, které jeho pozemek odděluje od ostatních pozemků. Stejně je to ve všech zahrádkových osadách v řešeném území. Ohraničení plotem rekreačních chat bylo v minulosti zakázané a tento stav je většinou zachován dodnes. Majoritní počet chat v řešeném území své oplocení nemá, když už si chce chatař svůj pozemek ohradit nebo viditelně oddělit, vysází na hranici svého pozemku okolo chaty živý plot. Při rozhovoru v chatové osadě *JC2H5 Vojníkovi - U Cajsů* chatař vyjádřil svůj názor, že si nedokáže představit mít svůj pozemek okolo chaty oplocený, protože se to podle jeho názoru k chatám nehodí a chata by nezapadala do přírodního prostředí.

Problém s rybáři mi sdělila většina chatařů u chatových osad, které sídlí u vodního toku. Bude zde uvedeno jen pár příkladů. Do chatové osady *JC2J1 Oslov – Saník* vjíždějí rybáři nerespektující zákaz vjezdu, který neplatí pro majitele nemovitostí, umístěného u vstupu do chatové osady, kde je umístěna i neobsluhovaná závora (řešení viz kapitola 7.8.). V chatových osadách *JC2A2 Bohostice – Těchnice* nebo *JC2B3 Voltýřov – Podskalí* u hranice vodního toku po sobě rybáři zanechávají nepořádek. Zůstávají zde pohozené odpadky nebo jsou zde zanechávány kousky ryb, které ze sebe



poté vypouštějí nepříjemný zápach. Tento problém byl dříve i v chatové osadě JC2F4 Oslov – Lísek, kde si po domluvě chatařů rybáři po sobě nepořádek uklízejí.

Problém s myslivostí v chatových osadách nebyl zaznamenán během terénního mapování ani v jednom případě. V otázce lesnictví byli dotazováni ti chataři, jejichž chaty jsou situovány v lese nebo někde na okraji, zda-li jim nevadí stínění lesním porostem. Chataři jednotně odpověděli, že nevadí. Převážně obývají své chaty přes jarní a letní část roku, kdy jim tento lesní porost tvoří příjemnou ochranu v podobě stínění před slunečním zářením.

#### **7.1.5. Infrastruktura v chatových osadách**

Úroveň dopravní infrastruktury je v jednotlivých chatových osadách rozdílná. Souvisí to hlavně s vlastnictvím příjezdových cest k chatovým osadám a k jednotlivým chatám. V drtivé většině případů nejsou vlastníkem cest chataři, ale jiní soukromníci nebo obce. Chataři tudíž nechtějí investovat své peníze do opravy cest, které jim nepatří. Většinou je kvalitní asfaltová komunikace zavedena na okraj chatové osady, mezi chatami jsou již polní a lesní prašné cesty.

S nejkvalitnější infrastrukturou se autor setkal v chatové osadě *JC2G2 Vůsí – Červená II*, kde asfaltová cesta vede stylem “cik-cak“ skrz chatovou osadu a je po ní přístupná většina chat. Kvalitní komunikace se nachází také v chatové osadě *JC2C5 Chrást - Žebrákovská zátoka* (viz Obrázek 4).

**Obrázek 4** - Kvalitní komunikace v chatové osadě JC2C5 Chrást – Žebrákovská zátoka



**Zdroj:** Foto – Charvát, 2012

Kvalitní infrastruktura je také v chatových osadách, které sousedí s různými kempy, rekreačními středisky a různými atraktivitami. Kvalitní příjezdové cesty jsou dobrou vizitkou rekreačních zařízení a slouží k dispozici i chatovým osadám. Takovými osadami jsou *JC2A8 Klenovice – Trhovky a JC2A7 Klenovice – Bor, JC2C1 Kožlí - Velký Vír, JC2C2 Chrást – Radava, JC2F1 Varvažov - Štědrónín Plazy, JC2J3 Podolí II – Podolsko.*

V chatové osadě *JC2H5 Vojníkovi - U Cajsů* je k vidění kvalitní příjezdová cesta, která vede až k restauračnímu zařízení, které se nachází ve spodní části chatové osady. Avšak v ostatních částech osady jsou cesty lesní, které byly dříve velmi těžko sjízdné. Majitelé chat je ale v průběhu let “ujezdili“ a v současné době jsou při opatrné jízdě dobře sjízdné.

S nespokojeností s příjezdovými cestami k jednotlivým chatám jsem se setkal v chatové osadě *JC2J2 Jetětice – Červená*, kdy se k velké části chat dá dostat jen po okraji pole. Po velkých deštích, kdy je půda velmi rozmočená je tato část pole těžko sjízdná a majitelé riskují poškození svých osobních automobilů. Majitelé chat si zde nemohou udělat kvalitní příjezdovou cestu, neboť pozemek okolo chat patří soukromému majiteli. S problémem s nekvalitní polní cestou po velkých deštích jsem se setkal také v chatové osadě *JC2G1 Oslov - Na červené* (viz Obrázek 5).

**Obrázek 5** - Nekvalitní komunikace v chatové osadě *JC2G1 Oslov - Na červené*



**Zdroj:** Foto – Charvát, 2012

Nekvalitní příjezdové cesty, na kterých došlo k menšímu poškození části autorova osobního automobilu, byly v osadách *JC2F2 Varvažov – Říčky* a *JC2K2 Chřešťovice - Nad obcí*. V prvním případě vede k chatové osadě typická lesní cesta, ze které vystupují silné kořeny stromů a jsou zde i výmoly. Pro osobní automobily s nízkou spodní částí je tato cesta těžko sjízdná. V druhém případě je cesta v chatové osadě velmi zničená a vyježděné díry jsou z části vysypány štěrkem. Při jízdě dopravním prostředkem je zde proto nutná velmi pomalá rychlost.

Řešením problému dopravní infrastruktury je, dle autorových úvah, vykoupení cest od soukromých majitelů a obcí do vlastnictví majitelů chat. Ale i v tomto řešení se dá najít případný problém, který vznikne v případě dohody všech majitelů chat, kteří cestu využívají. Majitelé by museli najít společnou řeč v otázce podoby a využívání cesty, což je velký problém ve většině osad. Koupěním si pár metrů cesty u své chaty by tento problém nevyřešilo. Dalším možným řešením je zažádat majitele cest o zlepšení a opravu jejich stavu a přispět tak ke kvalitnímu životu chatařů.

V řešeném území mají chaty ve většině chatových osad vodu zajištěnou díky vlastnímu vrtu. Najdou se ovšem i chatové osady, kde má svoji studnu jen část chat, v některých osadách není k dispozici voda vůbec. Žádná chata nemá k dispozici zdroj vody v chatových osadách *JC2H4 Vojníkov – Držov*, *JC2Z10 Vráž – Jistec*, *JC2D2 Orlík - Krkavčí skála*, *JC2D3 Orlík - Na skřemenné*. Chataři si vozí vodu z trvalého bydliště v kanistrech. V chatové osadě *JC2C5 Chrást - Žebrákovská zátoka* je studna, která je společná pro všechny chataře. Vlastní vrty zde mají 4 chaty. Někteří chataři řeší problém absence zdroje vody tak, že používají vodu z vodního toku, který se nachází v blízkosti chaty. Vlastní zdroj vody, podle jejich slov, většinou nepotřebují. V posledních letech je ale využívání vody z řeky problematické. Jak říkají místní, voda “kvete“ a nedá se v ní ani koupat. Naopak chatová osada *JC2Z11 Tuckleky - v obci*, sídlící na okraji obce Tuckleky, je napojena na místní vodovod.

**Obrázek 6 - Společný zdroj pitné vody v chatové osadě JC2C5 Chrást – Žebrákovská zátoka**



**Zdroj:** Foto – Charvát, 2012

Při řízených rozhovorech chataři nechtěli příliš sdělovat řešení odpadových splašků v chatových osadách. Výraz v jejich tváři byl velmi rozpačitý, proto se autor musel okolo chat rozhlížet, aby zjistil zařízení dané chaty. Podle odpovědí od chatařů vyplývá, že většina chat má vybudované septiky, kam splašky z chat putují. Vyvážení septiků si chataři domlouvají individuálně se zemědělskými družstvy nebo s místními zemědělskými soukromníky. Správně by si však chataři měli domluvit vývoz septiků s oprávněnými firmami, které se na to specializují. Chatové osady, které nemají septiky a svůj zdroj vody, disponují většinou suchými záchody, jako např. *JC2H4 Vojníkov – Držov*. V chatové osadě *JC2H3 Borečnice - Nad plynovou lávkou* mají některé chaty splachovací záchod a s ním i septik.

Téměř všechny chaty jsou vybaveny elektřinou. Podle vlastních slov nemají chataři s elektřinou problémy, až na občasné vypadávání proudu při bouřkách. Některé chatové osady nemají zavedenou elektřinu vůbec. Těmito osadami jsou *JC2H4 Vojníkov – Držov*, *JC2D2 Orlik - Krkavčí skála*, *JC2D3 Orlik - Na skřemenné*.

K vaření v chatách používají chataři většinou plyn z propan-butanových lahví. V chatových osadách část chatařů, kteří mají k dispozici elektřinu, využívají elektrické sporáky.

Pevný odpad je většinou řešen přistavenými komunálními kontejnery v blízkosti nebo přímo v chatových osadách. Tyto kontejnery jsou společné pro všechny chataře,



kteří platí každoročně místní poplatek obci za odvoz odpadu. Problémem těchto kontejnerů je většinou jejich nedostatečný počet, jako je tomu např. v chatové osadě *JC2K2 Chřešřovice - Nad obcí*. Chatová osada *JC2J1 Oslov – Saník* má přistavený kontejner na pevný odpad v nedaleké obci Vlastec, za který platí každoročně poplatek. Vzniklým problémem ovšem je, že tento kontejner nevyužívají jen chataři, kontejner je hned plný, aniž by ho sami chataři naplnili. Možné řešení je jen takové, že by zde byly umístěny popelnice na komunální odpad, které by byly v tzv. uzamykatelných skříňkách, od kterých by měli klíče jen platící chataři a firmy zajišťující vývoz odpadu. V některých chatových osadách, např. *JC2I3 Temešvár – Zálesí* nebo *JC2G1 Oslov - Na červené*, si chataři odvázejí svůj pevný odpad individuálně domů.

**Obrázek 7** - Kontejner na komunální odpad pro chatové osady *JC2C5 Chrást – Žebrákovská zátoka* a *JC2C4 Chrást - Stružky*



**Zdroj:** Foto – Charvát, 2012

Dostupnost telefonního a televizního signálu je v chatových osadách velmi dobrá. Ovšem najdou se i chatové osady, kde mají s telefonním signálem problémy, např. chatová osada *JC2H3 Borečnice - Nad plynovou lávkou* nebo *JC2E4 Zbonín - Ochoz*. Závisí hlavně na telefonním operátoru a jeho dostatečném a kvalitním pokrytí signálem na daném území. Nejlepší pokrytí má v řešeném území operátor O2, nejhorší pokrytí operátor Vodafone.

### 7.1.6. Kriminalita v chatových osadách

Co se týče kriminality v chatových osadách, tak v posledních letech podle dotázaných chatařů případů ubývá. Většina chatařů sdělila, že se dříve v chatových oblastech vyskytovaly krádeže častěji. V současné době se sice občas objeví rozbité okno, pošlapaný záhonek nebo se ztratí nějaký zahradní nástroj, ale není to nic tak závažného, aby k tomu museli volat policii. Chataři po dřívějších zkušenostech nenechávají v době své nepřítomnosti v chatách cenné věci, proto jak sami někteří říkají, není zde ani co ukradnout.

Ale výjimky potvrzují pravidlo. Například v chatové osadě *JC2K2 Chřešťovice - Nad obcí* dochází k menším krádežím poměrně často. Místní chataři vypověděli takový názor, že zde často vidí neznámé osoby, které se zde jen tak procházejí nebo zde jezdí na motorových vozidlech a podle místních si obhlíží chaty. Upřímně také řekli, že toto podezření měli i na autora práce. I přes upozornění policie se počet krádeží nesnížil. Stejně tak v chatové osadě *JC2J1 Oslov – Saník* dochází zpravidla každý rok ke 2-3 krádežím. Jsou to jen menší krádeže, jako například chybějící zahradní židle, zahrádkářské náčiní, proto místní ani policii nevolají, podle jejich slov jim to za to nestojí. O poměrně kuriózní situaci se autor dozvěděl od svého známého, který pracuje u policie. Před 2 lety byla o letních prázdninách do chatové osady *JC2F3 Oslov – U Průšů* přivolána policejní hlídka s hlášením, že jednomu chataři byla odcizena motorová sekačka. Chatař si byl jist, že mu byla neprávem odcizena. Kuriózní situace byla vyřešena asi po týdnu, když bylo zjištěno, že danou motorovou sekačku zapůjčil jinému chataři, který mu ji později vrátil.

S pozitivním názorem se autor setkal v chatové osadě *JC2J2 Jetětice – Červená*. Při rozhovoru se autor dozvěděl, že oproti dřívějšíku zde nedochází skoro k žádné kriminalitě ani vandalství. Příčinou tohoto zlepšení je dobrá spolupráce s místní policií. Tato kooperace je založena na tom, že v době nepřítomnosti chatařů v chatové oblasti pravidelně přijíždí do místa policejní hlídka, která obchází a kontroluje chaty.

Řešením zmenšení počtu případů krádeží a vandalství v chatových osadách je případ chatové osady *JC2J2 Jetětice – Červená*. Tento pokus o možné řešení tkví v domluvě s policií na pravidelných obchůzkách v chatových osadách v měsících, kdy chaty nejsou příliš obývány, případně kontaktovat policii prostřednictvím obce, pod kterou daná chatová oblast spadá. Druhá alternativa řešení bude mít pravděpodobně větší procento úspěchu z důvodu větších pravomocí obce, která může za toto řešení silněji lobovat. Dalším možným řešením, jak předejít krádežím, je pečlivě si uschovávat

věci do chat a ty zabezpečit lepšími bezpečnostními zámky. V chladných měsících jsou chaty liduprázdné, proto by si chataři své cennější věci měli odvázet domů, aby zabránili jejich případné krádeži.

#### **7.1.7. Vztahy mezi chataři v chatových osadách**

Vztahy v chatových osadách přímo mezi chataři jsou dosud otázkou, na kterou budou znát odpověď jenom přímo chataři. Ve většině případů se autor setkal s jednoslovnou odpovědí dobré, ale z výrazu chatařů bylo vidět, že se k tomu nechtějí více vyjadřovat. Při řízených rozhovorech v několika chatových osadách autor shledal chataře, kteří zrovna měli na návštěvě sousedy a bylo poznat, že vztahy mezi s sebou mají hodně přátelské.

Problém, který je ve větších chatových osadách poměrně častý, je hlučné chování rekreantů, zejména mladých chatařů. Tento problém se vyskytl v poměrně velké chatové osadě *JC2A8 Klenovice – Trhovky* a s ní těsně sousedící chatové osadě *JC2A7 Klenovice – Bor*. Dotázaní chataři si stěžovali na hlučnost mladých rekreantů, kteří přijíždí do místního kempu. Zmínění rekreanti se v nočních hodinách, nejspíše posilnění alkoholem, chovají často velmi hlučně. Ojedinelý problém hlučnosti byl autorovi sdělen také v chatové osadě *JC2B3 Voltýřov – Podskalí*, kde jednou místní chatař pořádal oslavu narozenin, kde hrála hlasitě muzika, ale po upozornění od ostatních chatařů tento problém ustal.

V chatové osadě *JC2C4 Chrást – Stružky* se místní chatař o vztazích mezi chataři rozpovídal více než ostatní dotázaní chataři v jiných chatových osadách. Při dotázání na vztahy v chatové osadě řekl, že dříve zde byly vztahy vskutku výborné, avšak v současné době chataři spíše soukromníci, tudíž vztahy v osadě jsou neutrální. O vztazích v dané osadě napovídá stav místního sportovního hřiště, které bylo dříve hojně využíváno, ale současný stav je velmi špatný (viz Obrázek 8). Problém, na který si stěžoval, bylo volné pobíhání psů v chatové osadě. Tento problém se chataři snažili řešit s majiteli psů, aby si psy lépe hlídali nebo jim vytvořili nějakou ohradu. Majitelé psů se vždy omluvili a slíbili, že tento problém vyřeší, ale bohužel, psi v osadě stále pobíhají.

V chatových osadách v řešeném území již neexistují osadní výbory, které zde fungovaly dříve. Nebyly nalezeny ani nějaké společné objekty, jako např. klubovna. Když se chataři chtějí sejít, využijí k tomu prostory a pozemky své vlastní chaty.

**Obrázek 8 - Dnes již nevyužívané sportovní hřiště v chatové osadě JC2C4 Chrást – Stružky**



**Zdroj:** Foto – Charvát, 2012

#### **7.1.8. Vztahy chatařů s představiteli veřejné správy, vedením obcí a trvale bydlícími obyvateli**

Vztahy chatařů s představiteli veřejné správy jsou příznivé. Při jednání s úřady se chataři v žádné chatové oblasti nesetkali s negativní zkušeností, naopak jim při řešení problémů bylo stavebními úřady vždy vyhověno. Je otázkou, zdali to bylo způsobeno opravdovou vstřícností stavebních úřadů vůči chatařům nebo zda autor hovořil pouze s chataři, kteří mají s úřady dobré zkušenosti. Na stavebních úřadech se autor o žádném konfliktu s chataři také nedozvěděl.

Též vztahy většiny chatařů s vedením obecních úřadů, pod které chatové oblasti spadají, jsou na velmi dobré úrovni. Chataři ve většině případů odpovídali, že s obcemi nemají žádné problémy. Např. v chatové osadě *JC2C5 Chrást - Žebrákovská zátoka* chataři uvedli, že dříve byly vztahy s obcí velmi problematické, ale po zvolení nového pana starosty se vztahy velmi zlepšily, což se projevilo např. o rozšíření kontejnerů pro komunální odpad nebo o fungování závory, která zamezuje neoprávněným osobám vjezd do chatové osady. S negativní zkušeností se autor setkal v chatové osadě *JC2J1 Oslov – Saník*, kde jsou problémy ohledně nerespektování zákazu vjezdu do chatové osady. U značky zákazu je umístěna závora, která je ovšem v obslužnosti obce, která je podle chatařů nulová. Na obci se autor dozvěděl, že chataře o tomto faktu nikdo neinformoval a že se do chatové oblasti vypraví pan starosta, který obslužnost závory s chataři prodiskutuje. Druhá negativní zkušenost autora potkala v chatové osadě *JC2K2*



*Chřešřovice - Nad obcí*, kde mu chataři sdělili, že zde panuje nezájem ze strany vedení obce. Na návrhy chatařů o zlepšení situace vedení vůbec nereagovalo.

**Obrázek 9** - Neobsluhovaná závora u vstupu do chatové osady JC2J1 Oslov - Saník



**Zdroj:** Foto – Charvát, 2012

Vztahy s trvale bydlícími obyvateli mají chataři také na velmi dobré úrovni. V chatových osadách, jako např. *JC2F4 Oslov – Lísek*, *JC2H3 Borečnice - Nad plynovou lávkou*, *JC2Z10 Vráž – Jistec* panují velmi dobré vztahy a při nějakém problému se trvale bydlící obyvatelé snaží chatařům vypomáhat. V chatové osadě *JC2C4 Chrást – Stružky* jsou vztahy s trvale bydlícími obyvateli, podle názoru chatařů, na výborné úrovni. V období léta se chataři s trvale bydlícími obyvateli navštěvují a panuje mezi nimi přátelství.

## **7.2. Specifika řešeného území**

Řešené území je z hlediska chataření velmi specifické a zajímavé. Tato specifická je především z přítomnosti soutoku dvou řek a velké vodní nádrže. Mnoho chat na území České republiky je situováno v blízkosti nějaké vodní plochy, převážně řeky. S výskytem vodní plochy nedaleko své chaty mohou chataři spojit vodní rekreaci. Dá se říci, že pouhý výskyt vodní plochy specifický není, neboť i ostatní chatové oblasti kolegů (Havlová 2013, Nováková 2013), se vyskytují podél vodní plochy, kterým je řeka Lužnice. Avšak specifická je řešenému území přítomnost Vodní nádrže Orlický náhon. Tato velká vodní plocha je velkým lákadlem pro chataře a turisty z hlediska cestovního ruchu a má také velké množství využití.

Za další specifikum by se jistě daly označit vztahy mezi chataři a trvale bydlícím obyvateli. V jiných chatových oblastech (např. Nováková 2013), chataři s trvale bydlícími obyvateli většinou nepřijdou ani do kontaktu. V řešeném území jsou ale tyto vztahy na výborné úrovni, chataři se s trvale bydlícími obyvateli dokonce často navštěvují.

### **7.3. SWOT analýza**

V této kapitole se autor pokouší o vypracování SWOT analýzy, která je zaměřená na řešené území. SWOT analýza vychází z autorových zkušeností a poznatků, které byly získány během terénního mapování, a ze strategických plánů.

#### **Silné stránky**

- dobrá geografická poloha
- velmi dobrá dostupnost chatových osad
- nenarušené přírodní prostředí v okolí chatových osad, čisté ovzduší
- klidné prostředí
- přítomnost Vodní nádrže Orlík
- přítomnost významných řek – Vltava, Otava
- absence zakázaných skládek
- kvalitní architektura staveb
- nenarušení krajinného rázu chatami
- uspořádané chatové oblasti
- vztahy chatařů s trvalými obyvateli i představiteli obcí
- nenarušené chráněné oblasti v území
- turisticky kvalitní a atraktivní krajina
- vybavení chat technickou infrastrukturou
- vztahy chatařů s představiteli obcí

#### **Slabé stránky**

- kvalitní komunikace zpravidla jen ve velkých chatových osadách
- znečištěné prostředí okolo vodních toků, hlavně rybáři
- špatná kvalita vody
- nedostatečný počet kontejnerů na komunální odpad
- špatná údržba komunikací v zimním období
- hluchost ve velkých chatových osadách
- špatná dostupnost obchodů a služeb

- slabé vztahy mezi chataři
- špatná dostupnost veřejnou hromadnou dopravou

### **Příležitosti**

- využívání služeb v nedalekých obcích
- přeměna chat na objekty trvalého bydlení
- modernizace chat po stránce technické vybavenosti
- zlepšení komunikací v menších chatových osadách
- možnost výstavby nových chat
- možná výstavba společných objektů
- výstavba protipovodňových ochranných opatření

### **Hrozby**

- povodňová nebezpečí pro chaty ležící blízko vodní plochy
- nebezpečí vykrádání chat
- zhoršení stavu místních komunikací
- znečištění podzemních vod od zemědělské činnosti
- nebezpečí svahových sesuvů
- splavnění Vltavy – rušení klidu chatařů od motorových lodí
- špatná kontrola legálního vyvážení septiků
- vznik nelegálních skládek

## 8. ZÁVĚR

Tématem této bakalářské práce je chataření v okolí Vodní nádrže Orlík, jeho územní struktura, rozvojové problémy a jejich řešení. Před vypracováním práce bylo stanoveno několik cílů práce, které byly úspěšně splněny. K naplnění většiny těchto cílů přispělo autorovo vlastní terénní šetření, které bylo uskutečněno od června do září roku 2012.

Hlavním cílem byla analýza územně rozvojových problémů spojených s chatovými osadami a zahrádkovými osadami ve studovaném území a návrhy jejich řešení. Tomuto cíli byla věnována celá kapitola 7, kde jsou územně rozvojové problémy rozebrány a případně navrženo jejich řešení. Ke splnění tohoto cíle byly uskutečňovány řízené rozhovory s kompetentními pracovníky úřadů a samotnými chataři v chatových osadách. Součástí této kapitoly je i několik fotografií pořízených během terénního šetření, které znázorňují územně rozvojové problémy v chatových osadách. Územně rozvojové problémy byly zaneseny do přehledné tabulky (Tabulka 1.2), která je součástí příloh práce. Dalším cílem byla rekognoskace terénu, územní struktury a typové rozmanitosti chataření v řešeném území – územní a typová struktura chat, chatových osad a chatových okrsků (kapitola 5). Tento cíl byl splněn terénním šetřením. Během něj bylo zmapováno řešené území a výsledky byly přehledně zaneseny do tabulky (Tabulka 1.1), která je součástí příloh práce. Dalším cílem byla geografická charakteristika řešeného území pro analýzy chataření (kapitola 3). K naplnění tohoto cíle byla využita odborná literatura a informace z internetových zdrojů.

V úvodní kapitole byly stanoveny hypotézy, se kterými autor vstupoval do vypracovávání tématu bakalářské práce. Nelze ovšem se stoprocentním tvrzením konstatovat, že se vstupní hypotézy zcela potvrdily. Specifická forma rekreačního druhého bydlení na vodě, tedy hausbótů, se v řešeném území již hojně nevyskytuje. Při terénním šetření bylo spatřeno jen pár hausbótů. Tyto druhy druhého bydlení určeného k pobytu na vodě se vyskytovaly jen na souši, nikoli na vodě, z čehož je vidět, že tradice hausbótů se z této oblasti pomalu ale jistě vytrácí.

Další hypotéza se potvrdila jen zčásti. V chatových osadách, sídlících v řešeném území v okolí Vodní nádrže Orlík, se rekreují zejména lidé trvale bydlící mimo Jihočeský kraj, zejména lidé z kraje Středočeského a z hlavního města Prahy. Láká je zde klidné prostředí a odpočinek, kterého se jim ve městech nedostane. Chaty v chatových osadách jsou v kvalitním stavu a jsou obývány zejména během letních

prázdnin. Domněnka častých krádeží a způsobování škod vandaly se nepotvrdila. Krádeže jsou ve většině osad méně časté, spíše jen výjimečné. Stejně je tomu tak i s vandalismem, který se vyskytuje jen zřídka v podobě rozbitého okna nebo pošlapaného záhonku. Velké škody ale způsobovány nejsou.

V případě poslední hypotézy se potvrdila také jen část. V chatových osadách sousedících s velkými kempy se v průběhu letních prázdnin občas vyskytují problémy s hlučností mladých rekreatantů, kteří se dle tvrzení chatařů, pod vlivem alkoholu chovají velmi hlučně a ruší stálé chataře v chatových osadách. Překvapující bylo nepotvrzení druhé části této hypotézy, neboť sociální soužití mezi chataři a trvale bydlícími obyvateli nedaleko ležících sídel jsou na velmi dobré úrovni, ve většině případů mezi nimi panuje přátelství.

V poslední části je také vypracována SWOT analýza, zaměřená na celé řešené území. Analýza je vytvořena na základě zkušeností z terénního šetření a rozhovorů s chataři. Výsledky by mohly sloužit pracovníkům veřejné správy, jejichž kompetence zasahují do řešeného území, jako inspirace ke zlepšení situace v dané oblasti.

Nezbytnou součástí bakalářské práce jsou také vypracované mapové výstupy, které byly zhotoveny v moderním počítačovém programu ArcGis. Pomocí tohoto moderního programu lze vytvářet mapy v digitální podobě, jejichž využití je daleko pestřejší v porovnání s ručním, dříve praktikovaným způsobem, vypracováním map. V obrazové příloze jsou také přiloženy některé digitální fotografie typů chat z řešeného území, které byly zhotoveny během terénního šetření.

Základem vypracované bakalářské práce bylo terénní šetření, díky kterému bylo zmapováno území chatové oblasti JC2 Vodní nádrž Orlík a zjištěny územně rozvojové problémy chatových osad. Pevně doufám, že vyhotovená bakalářská práce bude sloužit široké veřejnosti k lepšímu porozumění tématu chataření, seznámení se situací chataření v okolí Vodní nádrže Orlík a bude případně využita ke zlepšení stavu chatových osad v řešeném území.

## 9. SEZNAM LITERATURY

BIČÍK, I. (1998): Druhé bydlení v zázemí Prahy. *Geografické rozhledy*, 8, 5, s. 145-146.

BIČÍK, I. (2001): Druhé bydlení v Česku. Univerzita Karlova v Praze, Přírodovědecká fakulta, Katedra sociální geografie a regionálního rozvoje, 167 s.

BIČÍK, I. (2001): Postavení, změny a perspektivy druhého bydlení v Česku. In: Bičík, I. a kol.: „Druhé bydlení v Česku“, Univerzita Karlova v Praze, Přírodovědecká fakulta, Katedra sociální geografie a regionálního rozvoje, s. 25-42.

CACÁK, F. (2007): Orlické Povltaví. Orlík nad Vltavou, Obecní úřad Orlík nad Vltavou, 400 s.

ČÁKA, J. (2002): Zmizelá Vltava. Praha, Paseka, 335 s.

HAVLOVÁ, R. (2013): Chataření podél dolní Lužnice – územní struktura, rozvojové problémy a jejich řešení. Bakalářská práce. České Budějovice, Jihočeská univerzita, Pedagogická fakulta, 71 s. + 14 s.

HAVRLANT, J. (2002): Možnosti využití potenciálu rekreačních chat a chalup v cestovním ruchu v rekreačním prostoru Ostravice – Bílá. In: Říha, J.: „Cestovní ruch, regionální rozvoj, školství: sborník ze 7. mezinárodní konference“, Zemědělská fakulta JČU, Tábor, s. 136-140

HILTUNEN, M. J. (2007): Environmental Impacts of Rural Second Home Tourism – Case Lake Distrikt in Finland. *Scandinavian Journal of Hospitality and Tourism*, 7, s. 243-265.

CHÁBERA, S. A KOL. (1985): Neživá příroda. České Budějovice, Jihočeské nakladatelství, 269 s.

DEMEK, J A KOL. (1965): Geomorfologie českých zemí. Praha, Academia, 336 s. + přílohy

FIALOVÁ, D. (2004): Okolnosti podmiňující vznik a vývoj druhého bydlení. In: Vágner, J., Fialová, D. a kol.: „Regionální diferenciace druhého bydlení v Česku“, Univerzita Karlova v Praze, Přírodovědecká fakulta, Katedra sociální geografie a regionálního rozvoje, s. 38 – 49.

FIALOVÁ, D. (1999): Second homes in the hinterland of Prague and possibilities of their transformation for permanent houses. Acta Fakultatis Naturalium Universitatis Comenianae. Geographica Supplementum No2/II, s. 213–221

FIALOVÁ, D., VÁGNER, J. (2009): Sociogeografické aspekty druhého bydlení a jejich regionální diferenciace (na příkladu Česka). Geografický časopis, 61, 2, s. 107-128.

KOLEKTIV (2001): Chráněná území ČR – Českobudějovicko, okres Písek. Zdroj: Oblastní plán rozvoje lesů 2001-2020, Ústav pro hospodářskou úpravu lesů, Brandýs nad Labem, 48 s.

KOLEKTIV (2010a): Písecko, Turistická mapa 1:50 000, Edice klubu Turistů, TRASA, spol. s r. o., Praha

KOLEKTIV (2010b): Střední Povltaví – Zvíkov a Orlík, Turistická mapa 1:50 000, Edice klubu Turistů, TRASA, spol. s r. o., Praha

KUBEŠ, J. (2004a): Vývoj chataření v zázemí Českých Budějovic. In: Vágner, J., Fialová, D. a kol.: „Regionální diferenciace druhého bydlení v Česku“, Univerzita Karlova v Praze, Přírodovědecká fakulta, Katedra sociální geografie a regionálního rozvoje, s. 70 – 80.

KUBEŠ, J. (2004b): Prvky územní struktury chataření a jejich typologie. In: Vágner, J., Fialová, D. a kol.: „Regionální diferenciace druhého bydlení v Česku“, Univerzita Karlova v Praze, Přírodovědecká fakulta, Katedra sociální geografie a regionálního rozvoje, s. 184 – 200.

KUBEŠ, J. (2011): Chatové oblasti České republiky. Geografický časopis, 63, 1, s. 53-68.

MARJAVAARA, R., MULLER, D.K. (2007): The Development of Second Homes' Assessed Property Values in Sweden 1991-2001. *Scandinavian Journal of Hospitality and Tourism*, 7, 3, s. 202-222.

MATĚJŮ, P., VEČERNÍK, J. (1978): Životní prostředí a rekreační potřeby. *Životné prostredie*, 2, s. 77-80.

NOVÁKOVÁ, E. (2013): Chataření podél střední Lužnice – územní struktura, rozvojové problémy a jejich řešení. Bakalářská práce. České Budějovice, Jihočeská univerzita, Pedagogická fakulta, 87 s.

OVERVAG, K. (2009): Second homes and urban growth in the Oslo area, Norway. *Norsk Geografisk Tidsskrift – Norwegian Journal of Geografy*, 63, s. 154-165.

VÁGNER, J. (2001): Vývoj druhého bydlení v Česku. In: Bičík, I. a kol.: „Druhé bydlení v Česku“, Univerzita Karlova v Praze, Přírodovědecká fakulta, Katedra sociální geografie a regionálního rozvoje, s. 42-55.

VÁGNER, J., FIALOVÁ, D., A KOL. (2004): Regionální diferenciace druhého bydlení v Česku. Univerzita Karlova v Praze, Přírodovědecká fakulta, Katedra sociální geografie a regionálního rozvoje, 286 s.

VÁLEK, R. (2009): Chataření v okrese Třebíč (vývoj, územní rozložení a typologická rozmanitost). Diplomová práce. České Budějovice, Jihočeská univerzita, Pedagogická fakulta, 172 s. + přílohy

VOREL, J. (2004): Výstavba nových rekreačních objektů. In.: Vágner, J., Fialová, D. a kol.: „Regionální diferenciace druhého bydlení v Česku“, Univerzita Karlova v Praze, Přírodovědecká fakulta, Katedra sociální geografie a sociálního rozvoje, s. 209 – 213.

VYSTOUPIL, J. (1983): K prognóze vývoje krátkodobé rekreace na příkladě individuální chatové rekreace. *Zprávy Geografického ústavu ČSAV*, Brno, 20, 2, s. 55 – 68.



**Internetové zdroje:** [Dostupné online 29. 7. 2013]

- [1] <http://www.pvl.cz> – Stránky povodí Vltavy
- [2] <http://www.czso.cz> – Stránky českého statistického úřadu
- [3] <http://portal.uur.cz> – Oficiální portál Ústavu územního rozvoje z oblasti územního plánování
- [4] <http://www.mvcr.cz> – Stránky Ministerstva vnitra České republiky
- [5] <http://www.chmi.cz> – Stránky českého hydrometeorologického ústavu
- [6] <http://www.cbudejovice.czso.cz> – Stránky krajské správy ČSÚ v Českých Budějovicích
- [7] <http://www.kr-stredocesky.cz> – Stránky Středočeského kraje
- [8] <http://www.nature.cz/natura2000-design3/sub.php?id=1802> – stránky soustavy chráněných území Natura 2000
- [9] <http://portal.mpsv.cz> – Integrovaný portál Ministerstva práce a sociálních věcí
- [10] <http://www.firmy.cz> – Internetový katalog firem
- [11] <http://www.cd.cz> – Stránky Českých drah
- [12] <http://up.kraj-jihocesky.cz> – Stránky územního plánování Jihočeského kraje
- [13] <http://www.tourism.cz> – Stránky turistických regionů ČR
- [14] <http://milesov.cz> – Oficiální stránky obce Milešov
- [15] <http://www.radava.com> – Stránky rekreačního zařízení Radava
- [16] <http://www.jiznicechy.org> – Informační stránky o zajímavostech a pamětihodnostech Jihočeského kraje
- [17] <http://www.promatpraha.cz/pozarni-bezpecnost-staveb/stavebni-zakon> - Stavební zákon v kostce
- [18] [http://byznys.lidovky.cz/stedronin-zmizi-rakousky-podnikatel-vybuduje-u-orliku-obri-resort-11d-/firmy-trhy.asp?c=A130129\\_105111\\_firmy-trhy\\_mev](http://byznys.lidovky.cz/stedronin-zmizi-rakousky-podnikatel-vybuduje-u-orliku-obri-resort-11d-/firmy-trhy.asp?c=A130129_105111_firmy-trhy_mev) – Článek o přestavbě rekreačního zařízení Štědrónín
- [19] <http://mirovice.mirovicko.net/index.php?engine=normal&odk=8&vodk=1&cesta=7> – Informace o přírodní památce Kopaniny
- [20] <http://www.nature.cz/natura2000-design3/sub.php?id=1802> – Ptačí oblast Údolí Otavy a Vltavy dle Natura 2000

## 10. PŘÍLOHY

### SEZNAM PŘÍLOH

#### Obrázky v textu:

Obrázek 1 - Roční úhrn srážek v roce 2012 [mm] .....	19
Obrázek 2 - Cedule upozorňující na přírodní rezervaci nedaleko chatové osady JC2F4 Oslov - Lísek.....	45
Obrázek 3 - Narušení krajinného rázu umístěnými karavany v chatové osadě JC2C2 Chrást - Radava.....	47
Obrázek 4 - Kvalitní komunikace v chatové osadě JC2C5 Chrást – Žebrákovská zátoka.....	49
Obrázek 5 - Nekvalitní komunikace v chatové osadě JC2G1 Oslov - Na červené .....	50
Obrázek 6 - Společný zdroj pitné vody v chatové osadě JC2C5 Chrást – Žebrákovská zátoka.....	52
Obrázek 7 - Kontejner na komunální odpad pro chatové osady JC2C5 Chrást – Žebrákovská zátoka a JC2C4 Chrást - Stružky .....	53
Obrázek 8 - Dnes již nevyužívané sportovní hřiště v chatové osadě JC2C4 Chrást – Stružky .....	56
Obrázek 9 - Neobsluhovaná závora u vstupu do chatové osady JC2J1 Oslov - Saník.....	57

#### Tabulky v textu:

Tabulka 1 - Záznamový arch řízených rozhovorů .....	37
Tabulka 2 - Přehled počtu typů chat v řešeném území (2012).....	42
Tabulka 3 - Počet typů chatových osad v řešeném území (2012).....	43

### OSTATNÍ PŘÍLOHY

#### Tabulkové přílohy:

Tabulka 1. 1 - Charakteristiky chatových osad v chatové oblasti JC2 Vodní nádrž Orlík.....	68
Tabulka 1. 2 - Územně-rozvojové problémy v chatové oblasti JC2 Vodní nádrž Orlík .....	70

#### Grafické výstupy:

Graf 1 – Zvláště chráněná území .....	73
Graf 2 – Ohrožení povodněmi .....	73
Graf 3 – Zemědělství .....	73
Graf 4 – Krajinný ráz.....	74
Graf 5 – Kvalita architektury.....	74
Graf 6 – Urbanismus .....	74
Graf 7 – Kvalita komunikace.....	75
Graf 8 – Vodní zdroj.....	75
Graf 9 – Pevný odpad .....	75
Graf 10 – Splašky .....	76
Graf 11 – Kriminalita .....	76

#### Fotografická příloha:

Foto 1 - Rekreační chata z 50.let v chatové osadě JC2C2 Chrást - Radava.....	77
Foto 2 - Rekreační chata z 50.let v chatové osadě JC2F3 Oslov – U Průšů .....	77
Foto 3 - Rekreační chata z 60.let v chatové osadě JC2G1 Oslov – Na červené.....	78
Foto 4 - Rekreační chata z 60.let v chatové osadě JC2F4 Oslov - Lísek .....	78
Foto 5 - Rekreační chata ze 70. let v chatové osadě JC2F4 Oslov – Lísek .....	79
Foto 6 - Rekreační chata ze 70.let v chatové osadě JC2F2 Varvažov - Říčky.....	79
Foto 7 - Rekreační chata z 80.let v chatové osadě JC2C4 Chrást - Stružky .....	80
Foto 8 - Rekreační chata z 80.let v chatové osadě JC2F4 Oslov - Lísek .....	80
Foto 9 - Rekreační chata z 80.let v chatové osadě JC2Z9 Dědovice - Obec jih.....	81
Foto 10 - Rekreační chata z 90.let v chatové osadě JC2C2 Chrást - Radava.....	81
Foto 11 - Rekreační chata v chatové osadě JC2G1 Oslov – Na červené, postavená po roce 2000 .....	82
Foto 12 - Rekreační chata v chatové osadě JC2C2 Chrást – Radava, postavená po roce 2000 .....	82
Foto 13 - Rekreační domek postavený po roce 2000 v chatové osadě JC2C4 Chrást - Stružky.....	83
Foto 14 - Rekreační domek postavený po roce 2000 v chatové osadě JC2C2 Chrást – Radava.....	83
Foto 15 - Zahrádková chata ze 60.let v zahrádkové osadě JC2Z6 Louka - Spole.....	84

Foto 16 - Zahradkovo-rekreační chata v chatové osadě JC2Z9 Dědovice - Obec jih, postavená po roce 2000 ..	84
Foto 17 - Architektonicky specifická chata z 50.let v chatové osadě JC2Z10 Vráž - Jistec .....	85
Foto 18 - Architektonicky specifická chata ze 70.let v chatové osadě JC2Z10 Vráž - Jistec .....	85

### **Mapové přílohy:**

Mapa 1 - Vymezení chatové oblasti JC2 Vodní nádrž Orlík .....	86
Mapa 2 - Chatové okrsky a chatové osady v chatové oblasti JC2 Vodní nádrž Orlík .....	87
Mapa 3 - Velikost chatových osad v chatové oblasti JC2 Vodní nádrž Orlík v roce 2012 .....	88
Mapa 4 - Architektonicko-urbanistické typy chatových osad v chatové oblasti JC2 Vodní nádrž Orlík .....	89

**Tabulka 1.1 - Charakteristiky chatových osad v chatové oblasti JC2 Vodní nádrž Orlík**

Kód a název územní jednotky chataření	Počty chat											AU typ chatové osady
	celkem	podle A-S typů chat					podle období vzniku					
		R	Z	RD	ZR	S	-59	-69	-79	-89	-12	
<b>Chatový okrsek JC2A VN Orlík - před hrází</b>	<b>400</b>	<b>321</b>	<b>0</b>	<b>37</b>	<b>34</b>	<b>8</b>	<b>6</b>	<b>146</b>	<b>187</b>	<b>20</b>	<b>41</b>	-
Chatová osada JC2A1 Bohostice - v lese u hráze	37	29			8			21	15		1	R
Chatová osada JC2A2 Bohostice - Těchnice	41	25		2	6	8	1	19	19	2		R
Chatová osada JC2A3 Milešov - Hřebený	50	50							35		15	R
Chatová osada JC2A4 Klenovice - Loužek I.	40	40					5		20	15		R
Chatová osada JC2A5 Klenovice - Loužek II.	26	26							23	3		R
Chatová osada JC2A6 Klenovice - Struhy III	36	36						36				R
Chatová osada JC2A7 Klenovice - Bor	60	60						20	40			R
Chatová osada JC2A8 Klenovice - Trhovky	110	55		35	20			50	35		25	K
<b>Chatový okrsek JC2B VN Orlík - Kamenice, Voltýřov</b>	<b>161</b>	<b>127</b>	<b>0</b>	<b>10</b>	<b>24</b>	<b>0</b>	<b>3</b>	<b>87</b>	<b>45</b>	<b>12</b>	<b>14</b>	-
Chatová osada JC2B1 Kamenice - Mazný	13	13						13				R
Chatová osada JC2B2 Voltýřov - Leština	51	51					3	26	20	2		R
Chatová osada JC2B3 Voltýřov - Podskalí	70	50		10	10			30	16	10	14	R
Chatová osada JC2B4 Voltýřov - Žikov I	18	13			5			18				K
Chatová osada JC2B5 Voltýřov - Žikov II	9				9				9			ZR
<b>Chatový okrsek JC2C VN Orlík - Orlík n.V. sever</b>	<b>132</b>	<b>114</b>	<b>0</b>	<b>10</b>	<b>8</b>	<b>0</b>	<b>1</b>	<b>46</b>	<b>72</b>	<b>7</b>	<b>6</b>	-
Chatová osada JC2C1 Kožlí - Velký Vír	16	16						16				R
Chatová osada JC2C2 Chrást - Radava	43	25		10	8		1	7	25	5	5	K
Chatová osada JC2C3 Chrást - Bahna	36	36						15	21			R
Chatová osada JC2C4 Chrást - Stružky	19	19							16	2	1	R
Chatová osada JC2C5 Chrást - Žebrákovská zátoka	18	18						8	10			R
<b>Chatový okrsek JC2D VN Orlík - Staré Sedlo</b>	<b>61</b>	<b>46</b>	<b>0</b>	<b>0</b>	<b>15</b>	<b>0</b>	<b>22</b>	<b>29</b>	<b>10</b>	<b>0</b>	<b>0</b>	-
Chatová osada JC2D1 Orlík - Pod Višňovkou	40	25			15		8	22	10			K
Chatová osada JC2D2 Orlík - Krkavčí skála	12	12					8	4				R
Chatová osada JC2D3 Orlík - Na skřemenné	9	9					6	3				R
<b>Chatový okrsek JC2E VN Orlík - Probulov, Nevězice, Zbonín</b>	<b>140</b>	<b>122</b>	<b>0</b>	<b>6</b>	<b>12</b>	<b>0</b>	<b>11</b>	<b>77</b>	<b>34</b>	<b>15</b>	<b>3</b>	-
Chatová osada JC2E1 Probulov - Doly	54	43		3	8			34	10	7	3	R
Chatová osada JC2E2 Nevězice - Peklo	13	9			4			7	6			K
Chatová osada JC2E3 Nevězice - Luh	40	40					8	21	11			R
Chatová osada JC2E4 Zbonín - Ochoz	33	30		3			3	15	7	8		R
<b>Chatový okrsek JC2F VN Orlík - Soutok Otavy a Lužnice</b>	<b>77</b>	<b>70</b>	<b>0</b>	<b>0</b>	<b>7</b>	<b>0</b>	<b>1</b>	<b>44</b>	<b>30</b>	<b>2</b>	<b>0</b>	-
Chatová osada JC2F1 Varvažov - Štědronín Plazy	27	20			7			15	12			K
Chatová osada JC2F2 Varvažov - Říčky	15	15						10	5			R
Chatová osada JC2F3 Oslov - U Průšů	26	26					1	18	7			R
Chatová osada JC2F4 Oslov - Lísek	9	9						1	6	2		
<b>Chatový okrsek JC2G VN Orlík - Červená II - Oslov</b>	<b>89</b>	<b>50</b>	<b>0</b>	<b>0</b>	<b>39</b>	<b>0</b>	<b>0</b>	<b>28</b>	<b>50</b>	<b>10</b>	<b>1</b>	
Chatová osada JC2G1 Oslov - Na červené	20	20						4	15		1	
Chatová osada JC2G2 Vůsí - Červená II	69	30			39			24	35	10		
<b>Chatový okrsek JC2H VN Orlík - začátek vztutí Otavy</b>	<b>182</b>	<b>155</b>	<b>0</b>	<b>5</b>	<b>22</b>	<b>0</b>	<b>27</b>	<b>60</b>	<b>74</b>	<b>21</b>	<b>0</b>	

Kód a název územní jednotky chataření	Počty chat											U typ chatové osady
	celkem	podle A-S typů chat					podle období vzniku					
		R	-59	RD	ZR	S	-59	-69	-79	-89	-12	
Chatová osada JC2H1 Borečnice - Na smetiprachu	9	9							9			R
Chatová osada JC2H2 Borečnice - Na kopanině	9	9							9			R
Chatová osada JC2H3 Borečnice - Nad plynovou lávkou	78	65			13		10	30	28	10		R
Chatová osada JC2H4 Vojníkovi - Držov	7	7					7					R
Chatová osada JC2H5 Vojníkovi - U Cajsů	79	65		5	9		10	30	28	11		R
<b>Chatový okrsek JC2I zahrádkové osady - Zahoří SV</b>	<b>79</b>	<b>0</b>	<b>79</b>	<b>0</b>	<b>0</b>	<b>0</b>	<b>0</b>	<b>5</b>	<b>37</b>	<b>37</b>	<b>0</b>	-
Chatová osada JC2I1 Zahoří - Kašina Hora	5		5					5				Z
Chatová osada JC2I2 Zahoří - Na babách	22		22							22		Z
Chatová osada JC2I3 Temešvár - Zálesí	17		17						17			Z
Chatová osada JC2I4 Temešvár - Na babách	35		35						20	15		Z
<b>Chatový okrsek JC2J VN Orlík - mezi mosty</b>	<b>195</b>	<b>173</b>	<b>0</b>	<b>10</b>	<b>12</b>	<b>0</b>	<b>0</b>	<b>100</b>	<b>84</b>	<b>11</b>	<b>0</b>	-
Chatová osada JC2J1 Oslov - Saník	14	14							14			R
Chatová osada JC2J2 Jetětice - Červená	75	75						40	35			R
Chatová osada JC2J3 Podolí II - Podolsko	96	74		10	12			60	25	11		R
Chatová osada JC2J4 Podolí II - U Jetětického potoka	10	10							10			R
<b>Chatový okrsek JC2K VN Orlík - Chřešřovice, Olešná</b>	<b>167</b>	<b>150</b>	<b>8</b>	<b>4</b>	<b>5</b>	<b>0</b>	<b>1</b>	<b>45</b>	<b>83</b>	<b>38</b>	<b>0</b>	-
Chatová osada JC2K1 Olešná - Struhy	36	28		3	5			18	13	5		R
Chatová osada JC2K2 Chřešřovice - Nad obcí	70	70						20	30	20		R
Chatová osada JC2K3 Chřešřovice - Ke hřbitovu	8		8							8		Z
Chatová osada JC2K4 Písecká smoleč - Vranice	13	12		1				5	8			R
Chatová osada JC2K5 Písecká smoleč - Skalička	5	5					1	2	2			R
Chatová osada JC2K6 Písecká smoleč - Vápenice	35	35							30	5		R
<b>Chatové osady mimo chatové okrsky - JC2Z</b>	<b>182</b>	<b>112</b>	<b>16</b>	<b>11</b>	<b>30</b>	<b>13</b>	<b>3</b>	<b>34</b>	<b>90</b>	<b>47</b>	<b>8</b>	-
Chatová osada JC2Z1 Bohostice - Pod Taterovým vrchem	7	7							6	1		R
Chatová osada JC2Z2 Jickovice - Varta	5			5							5	RD
Chatová osada JC2Z3 Kučeř - Borek	27	27						7	20			R
Chatová osada JC2Z4 Kučeř - Čihadla	14	14							14			R
Chatová osada JC2Z5 Louka - U řeky	8	6		2					8			K
Chatová osada JC2Z6 Louka - Spole (zahrádky)	16		16					4	12			Z
Chatová osada JC2Z7 Dědovice - Jistec	5	5						5				R
Chatová osada JC2Z8 Dědovice - Rybárna	5	5							5			R
Chatová osada JC2Z9 Dědovice - Obec jih	11	6			5				5	3	3	R
Chatová osada JC2Z10 Vráž - Jistec	22	9				13	3	10	9			K
Chatová osada JC2Z11 Tukleky - v obci	15	15								15		R
Chatová osada JC2Z12 Kluky - Dobešice	25				25					25		ZR
Chatová osada JC2Z13 Jehnědno - U kempu	8	8						8				R
Chatová osada JC2Z14 Temešvár - Temešvár jih	14	10		4					11	3		R
<b>Chatová oblast JC2 Vodní nádrž Orlík - celkem</b>	<b>1725</b>	<b>1318</b>	<b>103</b>	<b>87</b>	<b>196</b>	<b>21</b>	<b>64</b>	<b>624</b>	<b>762</b>	<b>205</b>	<b>70</b>	-

**Tabulka 1.2 - Územně-rozvojové problémy v chatové oblasti JC2 Vodní nádrž Orlík**

Kód a název územní jednotky chataření	Druh územně rozvojových problémů											
	Zvláště chráněná území přírody	Ohrožení povodněmi	Zemědělství	Krajinný ráz	Kvalita architektury	Urbanismus	Přeměna chat na trvalé bydlení	Kvalita komunikace	Vodní zdroj	Splšky	Pevný odpad	Kriminalita
<b>Chatový okrsek JC2A VN Orlík - před hrázi</b>												
Chatová osada JC2A1 Bohostice - v lese u hráze	-	Ne	-	-	KV	-	Ne	Kv	V	Spl.	IND	-
Chatová osada JC2A2 Bohostice - Těchnice	-	Ano	-	-	KV	-	Ano	Kv	V	Spl.	IND	Zř.
Chatová osada JC2A3 Milešov - Hřebený	-	Ne	-	-	KV	-	Ano	Kv	V	Spl.	IND	Č.
Chatová osada JC2A4 Klenovice - Loužek I.	-	Ne	Zem	-	KV	-	Ne	Kv	V	Spl.	K	-
Chatová osada JC2A5 Klenovice - Loužek II.	-	Ne	Zem	-	KV	-	Ne	Kv	V	Spl.	K	Zř.
Chatová osada JC2A6 Klenovice - Struhy III	-	Ano	-	-	KV	-	Ne	Kv	V	Spl.	IND	Zř.
Chatová osada JC2A7 Klenovice - Bor	-	Ano	-	-	KV	-	Ne	Kv	V	Spl.	K	Zř.
Chatová osada JC2A8 Klenovice - Trhovky	-	Ano	-	-	KV	-	Ano	Kv	V	Spl.	K	Č.
<b>Chatový okrsek JC2B VN Orlík - Kamenice, Voltýřov</b>												
Chatová osada JC2B1 Kamenice - Mazný	-	Ne	-	-	KV	-	Ne	Kv	V	Spl.	IND	-
Chatová osada JC2B2 Voltýřov - Leština	-	Ne	-	-	KV	-	Ano	Kv	V	Spl.	IND	Č.
Chatová osada JC2B3 Voltýřov - Podskalí	-	Ano	-	-	KV	-	Ano	Kv	V	Spl.	IND	Č.
Chatová osada JC2B4 Voltýřov - Žíkov I	-	Ne	Zem	-	KV	-	Ne	Šp.	V	Spl.	IND	-
Chatová osada JC2B5 Voltýřov - Žíkov II	-	Ne	Zem	-	KV	-	Ne	Šp.	V	Spl.	IND	Zř.
<b>Chatový okrsek JC2C VN Orlík - Orlík n.V. sever</b>												
Chatová osada JC2C1 Kozlí - Velký Vír	-	Ano	-	-	KV	-	Ano	Kv	V	Spl.	IND	Zř.
Chatová osada JC2C2 Chrást - Radava	-	Ne	Zem	Nar.	KV	-	Ano	Kv	V	Spl.	IND	Zř.
Chatová osada JC2C3 Chrást - Bahna	-	Ne	Zem	-	KV	-	Ne	Šp.	V	Spl.	K	-
Chatová osada JC2C4 Chrást - Stružky	-	Ne	Zem	-	KV	-	Ne	Šp.	V	Spl.	K	-
Chatová osada JC2C5 Chrást - Žebrákovská zátoka	-	Ano	Zem	-	KV	-	Ne	Šp.	V	Spl.	K	Č.
<b>Chatový okrsek JC2D VN Orlík - Staré Sedlo</b>												
Chatová osada JC2D1 Orlík - Pod Višňovkou	-	Ano	Zem	-	KV	-	Ano	Kv	V	Spl.	K	-
Chatová osada JC2D2 Orlík - Krkavčí skála	-	Ne	-	-	KV	-	Ne	Šp.	-	S.	K	Zř.
Chatová osada JC2D3 Orlík - Na skřemenné	-	Ne	-	-	KV	-	Ne	Šp.	-	S.	K	Zř.
<b>Chatový okrsek JC2E VN Orlík - Probulov, Nevězice, Zbonín</b>												
Chatová osada JC2E1 Probulov - Doly	-	Ne	-	-	KV	-	Ne	Šp.	V	Spl.	IND	Č.
Chatová osada JC2E2 Nevězice - Peklo	-	Ne	-	-	KV	-	Ne	Šp.	V	Spl.	IND	-
Chatová osada JC2E3 Nevězice - Luh	-	Ne	-	-	KV	-	Ne	Šp.	V	Spl.	IND	Zř.
Chatová osada JC2E4 Zbonín - Ochoz	-	Ano	Zem	-	KV	-	Ne	Šp.	V	Spl.	K	Zř.
<b>Chatový okrsek JC2F VN Orlík - Soutok Otavy a Lužnice</b>												
Chatová osada JC2F1 Varvažov - Štědrónín Plazy	-	Ano	-	-	KV	-	Ne	Kv	V	Spl.	IND	Zř.
Chatová osada JC2F2 Varvažov - Říčky	-	Ne	-	-	KV	-	Ne	Šp.		Spl.	IND	Č.
Chatová osada JC2F3 Oslov - U Průšů	PR	Ano	Zem	-	KV	-	Ne	Kv	V	Spl.	IND	Č.
Chatová osada JC2F4 Oslov - Lísek	PR	Ano	-	-	KV	-	Ne	Šp.	V	Spl.	IND	Zř.
<b>Chatový okrsek JC2G VN Orlík - Červená II - Oslov</b>												
Chatová osada JC2G1 Oslov - Na červené	-	Ano	Zem	-	KV	-	Ne	Šp.	V	Spl.	IND	Zř.
Chatová osada JC2G2 Vůsí - Červená II	-	Ano	-	-	KV	-	Ano	Kv	V	Spl.	IND	Zř.
<b>Chatový okrsek JC2H VN Orlík - začátek vzdutí Otavy</b>												
Chatová osada JC2H1 Borečnice - Na smetipráchu	-	Ano	-	-	KV	-	Ne	Šp.	V	Spl.	IND	-

Kód a název územní jednotky chataření	Druh územně rozvojových problémů											
	Zvláště chráněná území přírody	Ohrožení povodněmi	Zemědělství	Krajinný ráz	Kvalita architektury	Urbanismus	Přeměna chat na trvalé <small>hospodář.</small>	Kvalita komunikace	Vodní zdroj	Splšky	Pevný odpad	Kriminalita
Chatová osada JC2H2 Borečnice - Na kopanině	-	Ano	-	-	KV	-	Ne	Šp.	V	Spl.	IND	-
Chatová osada JC2H3 Borečnice - Nad plynovou lávkou	-	Ano	-	-	KV	-	Ne	Kv	V	Spl.	IND	Zř.
Chatová osada JC2H4 Vojníkovo - Držov	-	Ne	-	-	KV	CH	Ne	Šp.	-	S.	IND	Zř.
Chatová osada JC2H5 Vojníkovo - U Cajsů	-	Ano	-	-	KV	-	Ne	Kv	V	Spl.	IND	Č.
<b>Chatový okrsek JC2I zahrádkové osady - Zahoří SV</b>												
Chatová osada JC2I1 Zahoří - Kašina Hora	-	Ne	Zem	-	KV	-	Ne	Kv	-	-	IND	-
Chatová osada JC2I2 Zahoří - Na babách	-	Ne	Zem	-	KV	-	Ne	Kv	V	Spl.	IND	-
Chatová osada JC2I3 Temešvár - Zálesí	-	Ne	Zem	-	KV	-	Ne	Kv	V	Spl.	IND	-
Chatová osada JC2I4 Temešvár - Na babách	-	Ne	Zem	-	KV	-	Ne	Kv	V	Spl.	IND	-
<b>Chatový okrsek JC2J VN Orlík - mezi mosty</b>												
Chatová osada JC2J1 Oslov - Saník	-	Ano	Zem	-	KV	-	Ne	Šp.	V	Spl.	K	Zř.
Chatová osada JC2J2 Jetětice - Červená	-	Ano	Zem	-	KV	-	Ne	Šp.	V	Spl.	K	Zř.
Chatová osada JC2J3 Podolí II - Podolsko	-	Ano	-	-	KV	-	Ne	Kv	V	Spl.	K	Zř.
Chatová osada JC2J4 Podolí II - U Jetětického potoka	-	Ne	-	-	KV	-	Ne	Kv	V	Spl.	IND	Č.
<b>Chatový okrsek JC2K VN Orlík - Chřešřovice, Olešná</b>												
Chatová osada JC2K1 Olešná - Struhy	-	Ano	Zem	-	KV	-	Ne	Kv	V	Spl.	K	Zř.
Chatová osada JC2K2 Chřešřovice - Nad obcí	-	Ne	Zem	-	KV	-	Ne	Kv	V	Spl.	K	Zř.
Chatová osada JC2K3 Chřešřovice - Ke hřbitovu	-	Ne	-	-	KV	-	Ne	Šp.	V	Spl.	IND	-
Chatová osada JC2K4 Písecká smoleč - Vranice	-	Ano	-	-	KV	-	Ne	Kv	V	Spl.	IND	-
Chatová osada JC2K5 Písecká smoleč - Skalička	-	Ne	-	-	KV	-	Ne	Kv	V	Spl.	IND	-
Chatová osada JC2K6 Písecká smoleč - Vápenice	-	Ano	-	-	KV	-	Ne	Kv	V	Spl.	IND	-
<b>Chatové osady mimo chatové okrsky - JC2Z</b>												
Chatová osada JC2Z1 Bohostice - Pod Taterovým vrchem	-	Ne	-	-	KV	-	Ne	Kv	-	-	IND	-
Chatová osada JC2Z2 Jickovice - Varta	-	Ne	Zem	-	KV	-	Ano	Kv	V	Spl.	IND	-
Chatová osada JC2Z3 Kučeř - Borek	-	Ne	-	-	KV	-	Ano	Kv	V	Spl.	K	-
Chatová osada JC2Z4 Kučeř - Čihadla	-	Ne	-	-	KV	-	Ne	Kv	V	Spl.	K	-
Chatová osada JC2Z5 Louka - U řeky	-	Ano	-	-	KV	-	Ano	Kv	V	Spl.	IND	-
Chatová osada JC2Z6 Louka - Spole (zahrádky)	-	Ne	Zem	-	KV	-	Ne	Kv	-	-	IND	-
Chatová osada JC2Z7 Dědovice - Jistec	-	Ne	-	-	KV	-	Ne	Kv	-	-	IND	-
Chatová osada JC2Z8 Dědovice - Rybáma	-	Ano	Zem	-	KV	-	Ne	Kv	V	Spl.	IND	-
Chatová osada JC2Z9 Dědovice - Obec jih	-	Ano	-	-	KV	-	Ne	Kv	V	Spl.	IND	-
Chatová osada JC2Z10 Vráž - Jistec	PR	Ano	-	-	KV	-	Ne	Kv	-	S.	IND	-
Chatová osada JC2Z11 Tukleky - v obci	PR	Ne	Zem	-	KV	-	Ano	Kv	V	Spl.	IND	-
Chatová osada JC2Z12 Kluky - Dobešice	-	Ne	Zem	-	KV	-	Ne	Kv	V	Spl.	IND	Zř.
Chatová osada JC2Z13 Jehnědno - U kempu	-	Ano	-	-	KV	CH	Ne	Šp.	V	Spl.	IND	Zř.
Chatová osada JC2Z14 Temešvár - Temešvár jih	-	Ne	-	-	KV	-	Ano	Kv	V	Spl.	K	-

Vysvětlivky:

- PR - blízkost přírodní rezervace
- Zem - kontakt s ornými pozemky
- Nar. - narušení krajinného rázu
- KV - kvalitní architektura chat
- CH - chaotické uspořádání chat
- Kv - kvalitní stav komunikace
- Šp. - špatný stav komunikace
- V - vybudovaný vodní zdroj
- Spl. - splachovací WC
- S. - suché WC
- K - společné kontejnery na komunální odpad
- IND - individuální odvoz odpadu
- Č. - častá kriminalita
- Zř. - občasná kriminalita



## Grafické výstupy:

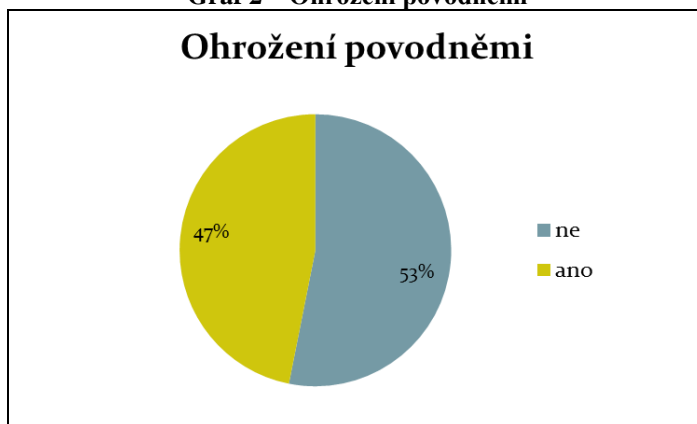
Autor v této příloze vypracoval několik grafických výstupů územně rozvojových problémů, kde jednotlivé části vyjadřují, kolik % chatových osad v řešeném území obsahuje daný územně rozvojový problém.

Graf 1 – Zvláště chráněná území



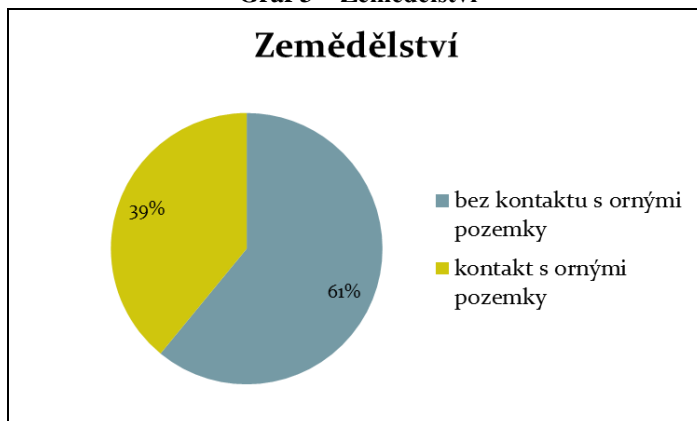
(autor: Charvát, 2013)

Graf 2 – Ohrožení povodněmi



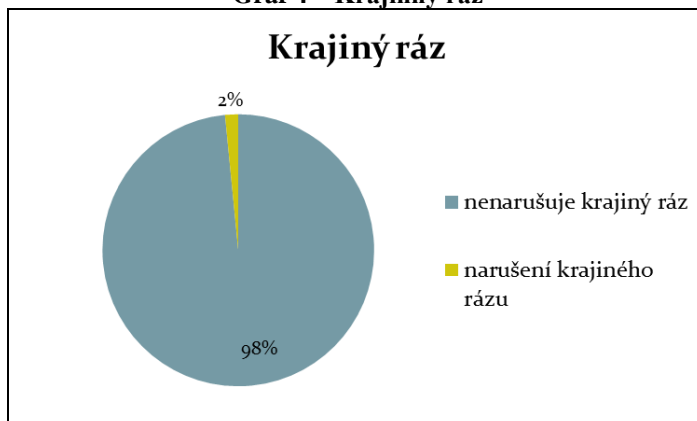
(autor: Charvát, 2013)

Graf 3 – Zemědělství



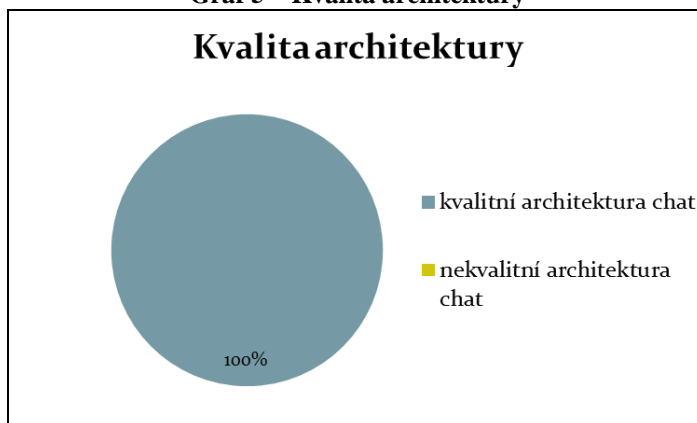
(autor: Charvát, 2013)

**Graf 4 – Krajinný ráz**



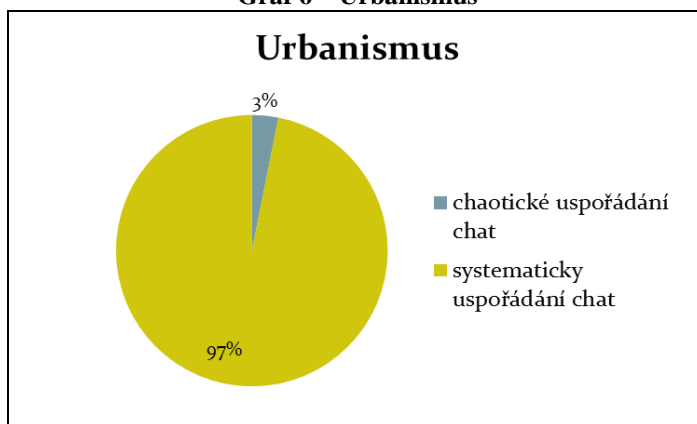
(autor: Charvát, 2013)

**Graf 5 – Kvalita architektury**



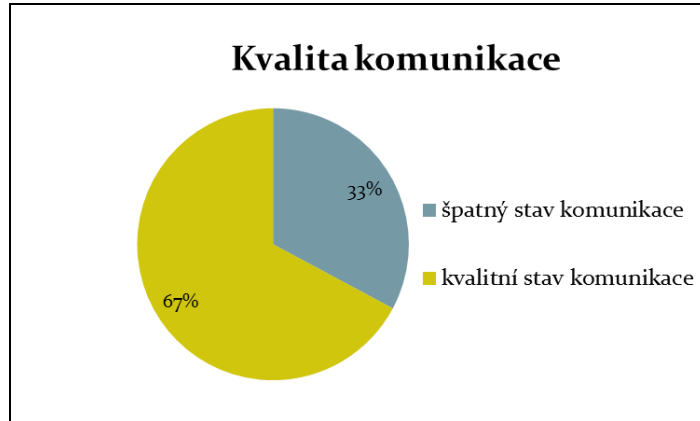
(autor: Charvát, 2013)

**Graf 6 – Urbanismus**



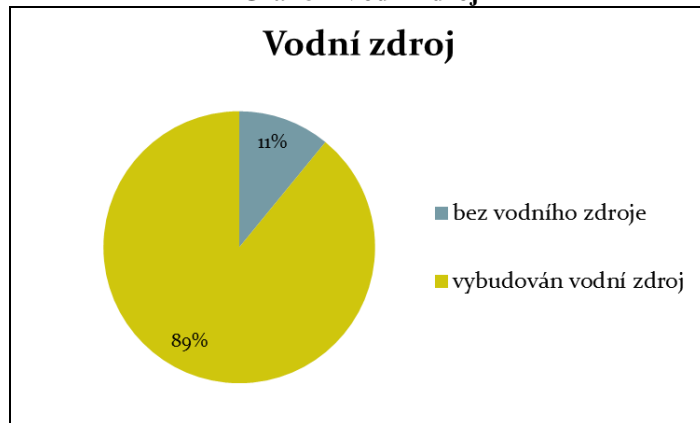
(autor: Charvát, 2013)

**Graf 7 – Kvalita komunikace**



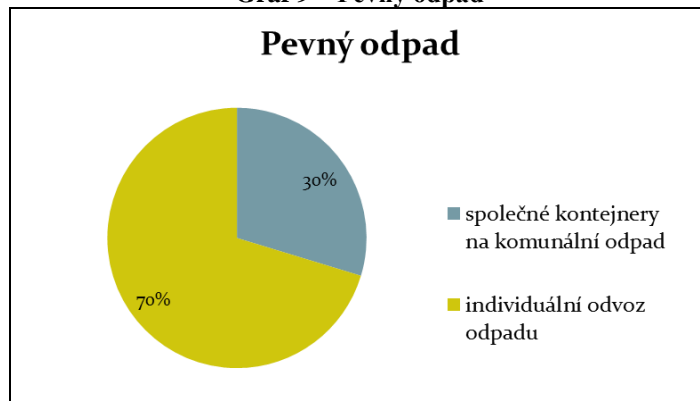
(autor: Charvát, 2013)

**Graf 8 – Vodní zdroj**



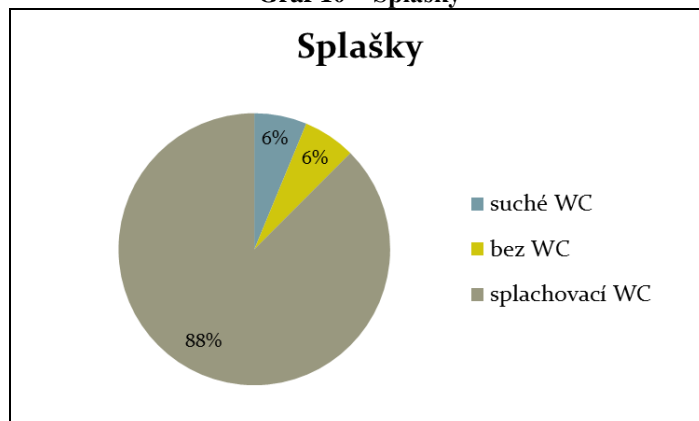
(autor: Charvát, 2013)

**Graf 9 – Pevný odpad**



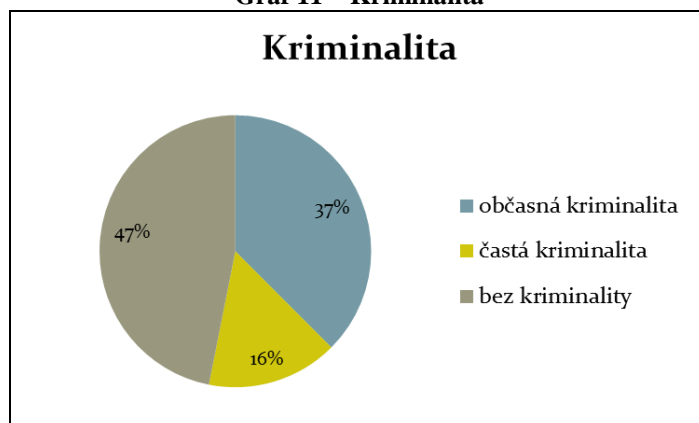
(autor: Charvát, 2013)

Graf 10 – Splašky



(autor: Charvát, 2013)

Graf 11 – Kriminalita



(autor: Charvát, 2013)

## Fotografická příloha:

**Foto 1** - Rekreační chata z 50. let v chatové osadě JC2C2 Chrást - Radava



**Zdroj:** Foto – Charvát, 2012

**Foto 2** - Rekreační chata z 50. let v chatové osadě JC2F3 Oslov – U Průšů



**Zdroj:** Foto – Charvát, 2012



**Foto 3** - Rekreační chata z 60. let v chatové osadě JC2G1 Oslov – Na červené



**Zdroj:** Foto – Charvát, 2012

**Foto 4** - Rekreační chata z 60. let v chatové osadě JC2F4 Oslov - Lísek



**Zdroj:** Foto – Charvát, 2012



**Foto 5** - Rekreační chata ze 70. let v chatové osadě JC2F4 Oslov – Lísek



**Zdroj:** Foto – Charvát, 2012

**Foto 6** - Rekreační chata ze 70. let v chatové osadě JC2F2 Varvažov - Říčky



**Zdroj:** Foto – Charvát, 2012



**Foto 7** - Rekreační chata z 80. let v chatové osadě JC2C4 Chrást - Stružky



**Zdroj:** Foto – Charvát, 2012

**Foto 8** - Rekreační chata z 80. let v chatové osadě JC2F4 Oslov - Lísek



**Zdroj:** Foto – Charvát, 2012



**Foto 9** - Rekreační chata z 80. let v chatové osadě JC2Z9 Dědovice - Obec jih



**Zdroj:** Foto – Charvát, 2012

**Foto 10** - Rekreační chata z 90. let v chatové osadě JC2C2 Chrást - Radava



**Zdroj:** Foto – Charvát, 2012



**Foto 11** - Rekreační chata v chatové osadě JC2G1 Oslov – Na červené, postavená po roce 2000



**Zdroj:** Foto – Charvát, 2012

**Foto 12** - Rekreační chata v chatové osadě JC2C2 Chrást – Radava, postavená po roce 2000



**Zdroj:** Foto – Charvát, 2012



**Foto 13** - Rekreační domek postavený po roce 2000 v chatové osadě JC2C4 Chrást - Stružky



**Zdroj:** Foto – Charvát, 2012

**Foto 14** - Rekreační domek postavený po roce 2000 v chatové osadě JC2C2 Chrást – Radava



**Zdroj:** Foto – Charvát, 2012



**Foto 15** - Zahrádková chata ze 60. let v zahrádkové osadě JC2Z6 Louka - Spole



**Zdroj:** Foto – Charvát, 2012

**Foto 16** - Zahrádkovo-rekreační chata v chatové osadě JC2Z9 Dědovice - Obec jih, postavená po roce 2000



**Zdroj:** Foto – Charvát, 2012



**Foto 17** - Architektonicky specifická chata z 50. let v chatové osadě JC2Z10 Vráž - Jistec



**Zdroj:** Foto – Charvát, 2012

**Foto 18** - Architektonicky specifická chata ze 70. let v chatové osadě JC2Z10 Vráž - Jistec

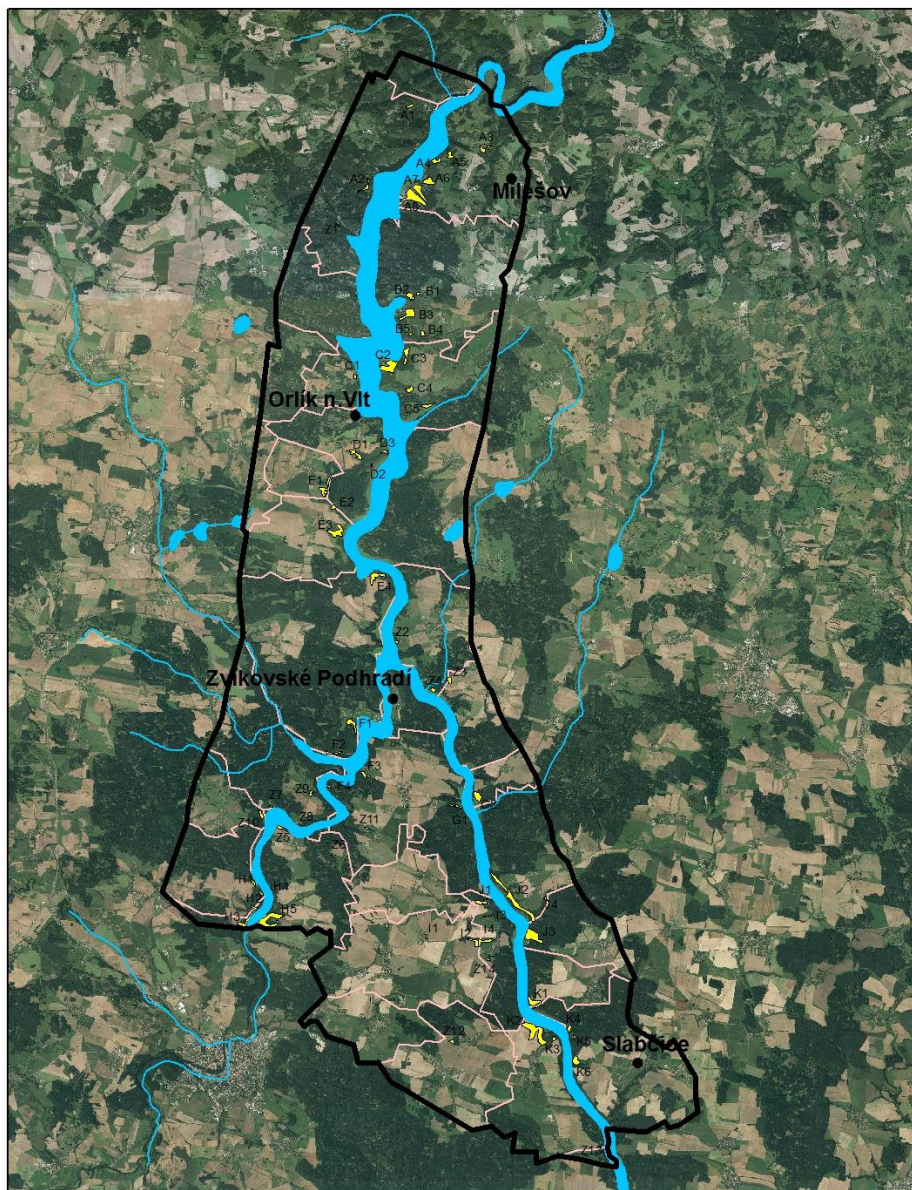


**Zdroj:** Foto – Charvát, 2012



Mapa 1 - Vymezení chatové oblasti JC2 Vodní nádrž Orlík

### Vymezení chatové oblasti JC2 Vodní nádrž Orlík



- Vymezení chatové oblasti JC2
- Chatové osady s kódy (např. A 1)
- Hranice obcí
- Rozsáhlejší vodní plochy
- Vodní toky
- Vybraná sídla - Orlík n. Vlt

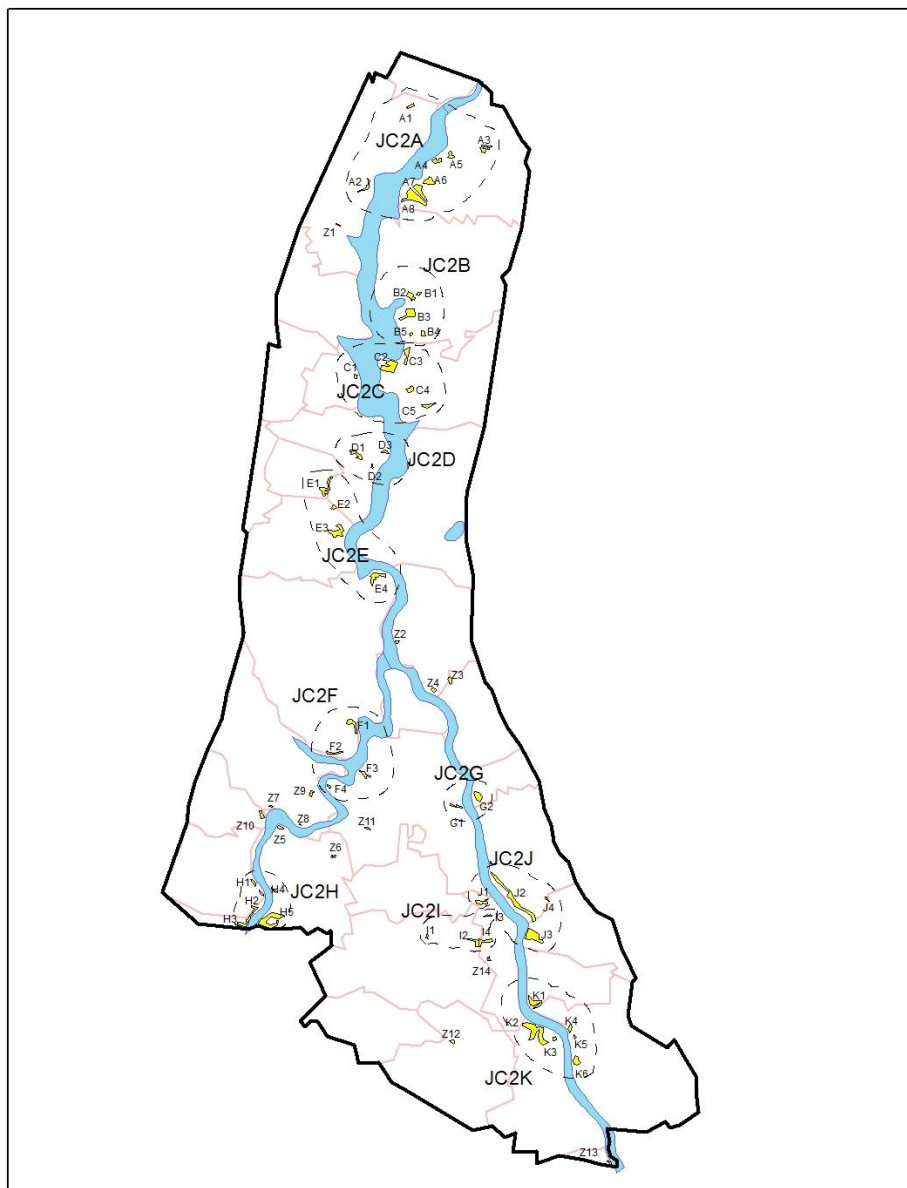
0 2,5 5 10 Km



CHARVÁT Václav, ArcČR500, Oslov, 1:175 000, 27.12.2012

Mapa 2 - Chatové okrsky a chatové osady v chatové oblasti JC2 Vodní nádrž Orlík

### Chatové okrsky a chatové osady v chatové oblasti JC2 Vodní nádrž Orlík



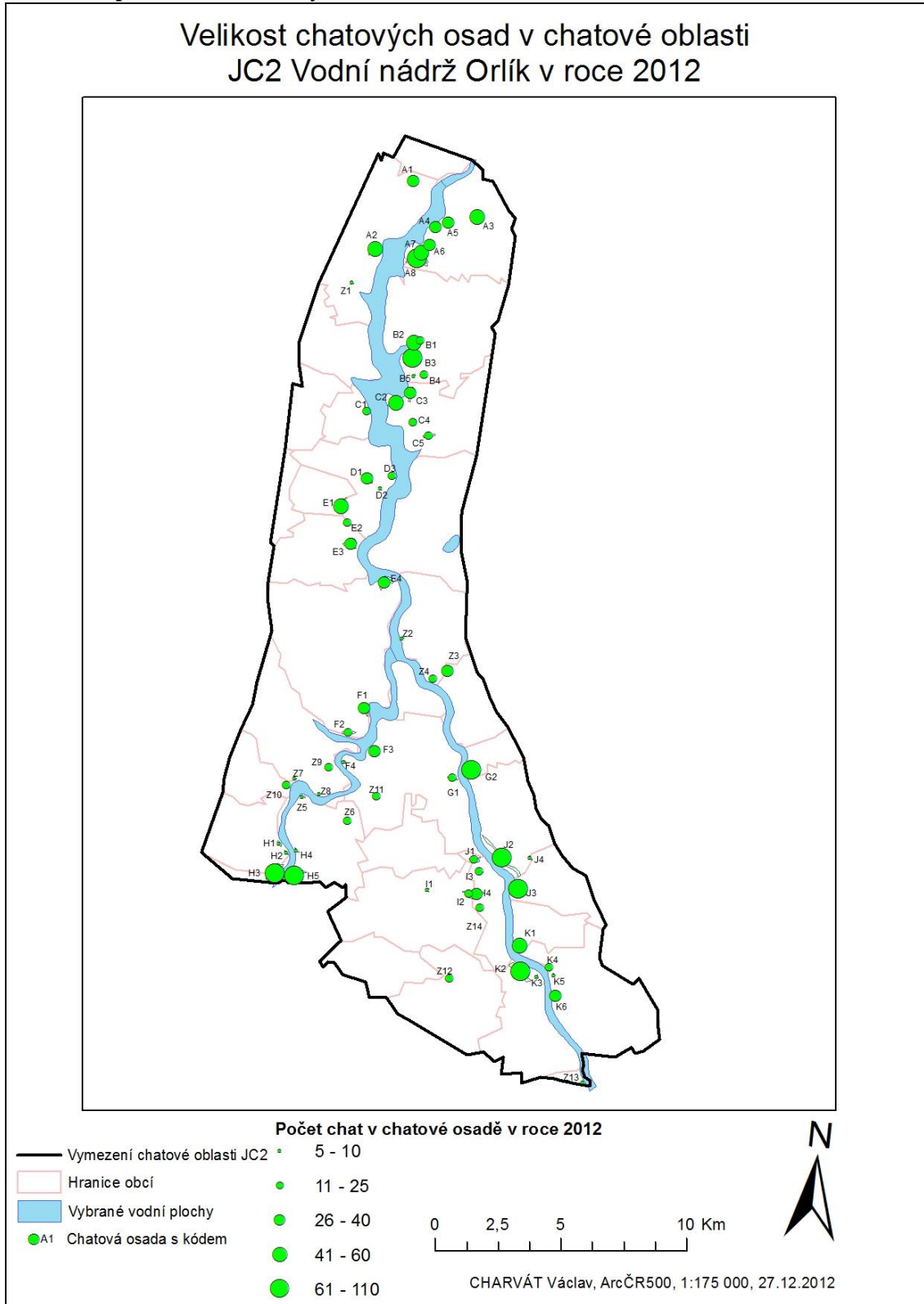
- Vymezení chatové oblasti JC2
- - - Chatové okrsky s kódy (např. JC2A)
- Chatové osady s kódy (např. A1)
- Hranice obcí
- Rozsáhlejší vodní plochy

0 2,5 5 10 Km



CHARVÁT Václav, ArcČR500, Oslov, 1:175 000, 27.12.2012

Mapa 3 - Velikost chatových osad v chatové oblasti JC2 Vodní nádrž Orlík v roce 2012





Mapa 4 - Architektonicko-urbanistické typy chatových osad v chatové oblasti JC2 Vodní nádrž Orlík

