

Česká zemědělská univerzita v Praze

Provozně ekonomická fakulta

Katedra ekonomiky



Diplomová práce

**Socioekonomické determinanty kriminality ve vybraném kraji
ČR**

Pavčina KUBÁTOVÁ

© 2018 ČZU v Praze

ČESKÁ ZEMĚDĚLSKÁ UNIVERZITA V PRAZE

Provozně ekonomická fakulta

ZADÁNÍ DIPLOMOVÉ PRÁCE

Bc. Pavlína Kubátová

Veřejná správa a regionální rozvoj

Název práce

Socioekonomické determinanty kriminality ve vybraném kraji ČR

Název anglicky

Socioeconomic determinants of crime rates in a chosen region of the Czech Republic

Cíle práce

Hlavním cílem diplomové práce je zhodnocení vlivu socioekonomických faktorů na výši kriminality ve vybraném kraji ČR a návrh opatření pro zvýšení účinnosti prevence kriminality.

Metodika

Teoretická část práce bude obsahovat vysvětlení základních pojmů a souvislostí řešené problematiky. V praktické části bude zpracována klasifikace trestných činů, vymezeny socioekonomické determinanty kriminality a vypracovány potřebné časové řady a dále vypracována regresní analýza. V závěru práce budou zhodnoceny a navrženy možnosti pro zlepšení prevence kriminality.

Doporučený rozsah práce

60 – 80

Klíčová slova

kriminalita, trestný čin, regresní analýza, Pardubický kraj

Doporučené zdroje informací

BROOKS, Ch. Introductory Econometrics for Finance. Cambridge: Cambridge University Press, 2008, 672 s. ISBN 978-05-216946-81.

JAROŠOVÁ, E. a kol. Pokročilejší metody statistické regulace prosu. Praha: Grada Publishing, 2015, 296 s. ISBN 978-80-247-5355-3.

Materiály ČSÚ, MV ČR, Policie ČR, Pardubický kraj

TOMÁŠEK, J. Úvod do kriminologie: Jak studovat zločin. Praha: Grada Publishing, 2010, 214 s. ISBN 978-80-247-5280-8.



Předběžný termín obhajoby

2018/19 ZS – PEF (únor 2019)

Vedoucí práce

Ing. Petr Procházka, Ph.D., MSc

Garantující pracoviště

Katedra ekonomiky

Elektronicky schváleno dne 28. 11. 2018

prof. Ing. Miroslav Svatoš, CSc.

Vedoucí katedry

Elektronicky schváleno dne 28. 11. 2018

Ing. Martin Pelikán, Ph.D.

Děkan

V Praze dne 28. 11. 2018

Čestné prohlášení

Prohlašuji, že jsem diplomovou práci „Socioekonomické determinanty kriminality ve vybraném kraji ČR“ vypracovala samostatně a všechny citace a prameny řádně vyznačila v textu. Veškerou použitou literaturu a podkladové materiály uvádím v příloženém seznamu literatury. Současně souhlasím s tím, aby tato práce byla zpřístupněna v knihovně ČZU v Praze a používána ke studijním účelům v souladu s autorským právem.

V Praze, dne

podpis:

Poděkování

Za odbornou pomoc při zpracování předkládané práce chci na tomto místě poděkovat vedoucímu práce panu Ing. Petrovi Procházkovi, MSc, Ph.D.

Socioekonomické determinanty kriminality ve vybraném kraji ČR

Abstrakt

Předkládaná práce se zabývá identifikováním hlavních faktorů, které by podstatným způsobem byly schopny vysvětlit nejvýznamnější formy trestné činnosti v rámci zvoleného kraje, kterým je Pardubický kraj. Při identifikaci těchto faktorů je využito poznatků z teorie kriminality především pak ekonomického a sociologického směru, které významným způsobem rozvinuly teorii kriminality, protože se podílely na formování tzv. sady socioekonomických determinant kriminality. Tomuto záměru odpovídá také cíl práce, kterým je identifikovat hlavní determinanty, které ovlivňují, a tedy podstatným způsobem vysvětlují nejvýznamnější formy kriminality registrované v rámci Pardubického kraje. V této souvislosti je kvantifikován vliv identifikovaných determinant na úroveň dvou nejvýznamnějších forem trestné činnosti za použití regresní analýzy časových řad. V rámci předkládané práce jsou ověřovány také dvě hypotézy práce. První hypotézou je, že Pardubický kraj se řadí k regionům s nejnižší mírou registrované trestné činnosti. Druhou hypotézou je, že míra nezaměstnanosti nejvýznamněji vysvětluje úroveň trestné činnosti. Z metodologického hlediska je využita především metoda regresní analýzy časových řad, jejíž podstatou je zkoumání vybraných proměnných v čase. Pro účely předkládané práce se jedná o empirické ověření, které socioekonomické determinanty a v jakém rozsahu jsou schopny vysvětlit nejvýznamnější formy kriminality Pardubického kraje.

Klíčová slova:

Kriminalita, trestný čin, regresní analýza, Pardubický kraj

Socioeconomic Determinants of Crime Rates in a Chosen Region of the Czech Republic

Abstract

This Master thesis deals with identifying the main factors which would be able to explain in a significant way the most important forms of crime within the selected region, which is the Pardubice region. In order to identify these factors the findings of crime theory are being used, especially the economic and sociological direction, which developed the theory of criminality in a significant way, as they participated in the formation of the so-called set of socio-economic determinants of crime. This intention is also in line with the goal of the thesis, which is to identify the main determinants which influence, and thus, explain in a significant way the most important forms of crime registered within the Pardubice region. In this context, the impact of the identified determinants on the level of the two most significant forms of crime is quantified using a regression analysis of time series. Two hypotheses of the thesis are also examined within the presented thesis. The first hypothesis is that the Pardubice region belongs among the regions with the lowest rate of registered crime. The second hypothesis is that the level of unemployment most clearly explains the level of crime. From the methodological point of view, the method of regression analysis of time series is used, whose essence is the investigation of selected variables over time. For the purposes of the presented thesis, it is an empirical verification, which determines the socio-economic determinants and to what extent they are able to explain the most important forms of criminality in the Pardubice region.

Keywords:

Crime, Criminality, Regression Analysis, Pardubice Region

Obsah

1	Úvod	13
2	Cíle diplomové práce a použitá metodika	14
2.1	Cíl a hypotéza diplomové práce	14
2.2	Metodika práce a zdroje dat.....	14
3	Literární rešerše	16
3.1	Vymezení základních pojmů práce.....	16
3.1.1	Kriminalita a index kriminality	16
3.1.2	Protispolečenské jednání, trestný čin, přestupek	18
3.1.3	Pachatel.....	19
3.1.4	Socioekonomické prostředí	19
3.2	Klasifikace trestných činů	20
3.3	Teorie kriminality z pohledu sociologických a ekonomických teorií	22
3.3.1	Sociologické teorie kriminality a determinanty kriminality	22
3.3.2	Ekonomické teorie kriminality a determinanty kriminality	26
3.4	Socioekonomické determinanty kriminality podle sociologických a ekonomických teorií kriminality.....	28
4	Kriminalita v ČR se zvláštním zřetelem na Pardubický kraj	31
4.1	Vývojové trendy kriminality v ČR.....	31
4.1.1	Struktura kriminality ČR	34
4.1.2	Struktura pachatelů kriminality ČR.....	36
4.1.3	4.1.3 Objasněnost kriminality ČR	39
4.2	Mezikrajové srovnání kriminality a pozice Pardubického kraje	39
4.2.1	Struktura kriminality v krajích ČR	42
4.2.2	Struktura pachatelů kriminality v krajích ČR.....	49
4.2.3	Objasněnost trestné činnosti v krajích ČR.....	51
4.2.4	Pozice Pardubického kraje v mezikrajovém srovnání.....	54
4.3	Socioekonomické determinanty kriminality Pardubického kraje.....	55
4.3.1	Vývoj kriminality Pardubického kraje	56
4.3.2	Determinace socioekonomických faktorů kriminality Pardubického kraje ...	60
5	Regresní analýza časových řad.....	70
5.1	Data.....	70
5.2	Sestavení regresního modelu	70
5.3	Intepretace výsledků regresního modelu a hlavní zjištění.....	71

5.3.1	Závisle proměnná – počet registrovaných majetkových trestných činů.....	71
5.3.2	Závisle proměnná obecná a zbývající trestná činnost	75
6	Závěr	80
7	Seznam použité literatury	84
8	Seznam zkratek.....	89
9	Přílohy	90

Seznam obrázků

Obrázek 4.1: Vývoj registrovaných trestných činů v rámci ČR v letech 1991-2017	31
Obrázek 4.2: Vývoj počtu odsouzených v rámci ČR od roku 1991 do roku 2016.....	32
Obrázek 4.3: Osoby stíhané a vyšetřované policií v rámci ČR v letech 1991-2000	34
Obrázek 4.4: Struktura kriminality v ČR v roce 2000 a 2017 (v %)	34
Obrázek 4.5: Vývoj počtu stíhaných a vyšetřovaných osob policií v letech 2006-2016.....	37
Obrázek 4.6: Věková struktura pachatelů trestných činů v rámci ČR v roce 2017.....	38
Obrázek 4.7: Nezletilí a mladiství jako pachatelé trestné činnosti v rámci krajů ČR za rok 2016.....	50
Obrázek 4.8: Vývoj registrovaných trestných činů a vývoj počtu obyvatel v rámci Pardubického kraje v letech 2001-2017.....	57
Obrázek 4.9: Majetková kriminalita a ostatní a zbývající kriminalita v Pardubickém kraji v letech 2004-2017	59
Obrázek 4.10: Vývoj regionálního HDP/obyvatele v běžných cenách a čistého disponibilního důchodu jednotlivce v rámci Pardubického kraje v letech 2001-2016 (v Kč)	62
Obrázek 4.11: Vývoj obecné míry nezaměstnanosti v Pardubickém kraji a ČR (v %).....	63
Obrázek 4.12: Vývoj průměrných hrubých mezd na zaměstnance v Pardubickém kraji a ČR (v Kč)	64
Obrázek 4.13: Průměrná hrubá měsíční mzda na přepočtené osoby v krajích ČR za rok 2017.....	64
Obrázek 4.14: Mapa rozložení ohrožených dětí, mládeže a rodin v rámci krajů ČR za rok 2013.....	69

Seznam tabulek

Tabulka 4.1: Vývoj registrované kriminality v rámci jednotlivých krajů ČR v letech 2005-2017	40
Tabulka 4.2: Úroveň kriminality v rámci jednotlivých krajů ČR v roce 2016 vztažených na 1000 obyvatel	41
Tabulka 4.3: Majetková trestná činnosti v krajích ČR vtažená na 1 000 obyvatel za rok 2013 a rok 2017.....	42
Tabulka 4.4: Ostatní a zbývající trestná činnosti v krajích ČR vtažená na 1 000 obyvatel za rok 2013 a rok 2017	44
Tabulka 4.5: Dopravní nehody v rámci krajů ČR v roce 2007-2017	45
Tabulka 4.6: Hospodářská trestná činnost v krajích ČR vtažená na 1 000 obyvatel za rok 2013 a rok 2017.....	46
Tabulka 4.7: Násilná trestná činnost v krajích ČR vtažená na 1 000 obyvatel za rok 2013 a rok 2017.....	47
Tabulka 4.8: Mravnostní trestná činnost v krajích ČR vtažená na 1 000 obyvatel za rok 2013 a rok 2017.....	48
Tabulka 4.9: Míra objasnění vybraných trestných činů v rámci krajů ČR za rok 2017 (v %)	52
Tabulka 4.10: Počet registrovaných a objasněných trestných činů v rámci krajů ČR za rok 2017.....	53
Tabulka 4.11: Pozice krajů ČR v jednotlivých kategoriích trestné činnosti za rok 2017....	54
Tabulka 4.12: Vývoj celkové registrované kriminality v rámci Pardubického kraje z hlediska rozsahu a intenzity v letech 2001-2017.....	57
Tabulka 4.13: Struktura kriminality z hlediska počtu a intenzity spáchaných trestných činů v Pardubickém kraji v letech 2001-2017	58
Tabulka 4.14: Zastoupení nezaměstnaných osob v evidenci úřadu práce se základním vzděláním nebo bez vzdělání v rámci Pardubického kraje v letech 2006-2017 (v tisících a v %)	66
Tabulka 4.15: Počet problémových uživatelů drog v rámci krajů ČR za roky 2012 a 2016	67
Tabulka 5.1: Shrnutí modelu	72
Tabulka 5.2: Odhady a statistiky regresních parametrů	74
Tabulka 5.3: Shrnutí modelu	76

Tabulka 5.4: Odhady a statistiky regresních parametrů	77
Tabulka 5.5: Shrnutí modelu	78
Tabulka 5.6: Odhady a statistiky regresních parametrů	78

1 Úvod

V dubnu roku 2018 byla Ministerstvem vnitra zveřejněna pravidelná *Zpráva o situaci v oblasti vnitřní bezpečnosti a veřejného pořádku na území České republiky v roce 2017*¹, která stanovila, že pro rok 2017 byl příznačný nejnižší výskyt registrované trestné činnosti v rámci České republiky (dále i ČR) od roku 2002. Zpráva tento pozitivní vývoj přisuzuje preventivním opatřením, která jsou trvale prosazována a také pozitivnímu hospodářskému vývoji ČR. Z územního hlediska však Zpráva konstatuje, že je v prostoru ČR trestná činnost nerovnoměrně rozložena, tj. dlouhodobě nejvyšší míru kriminality vykazuje hlavní město Praha, které se však řadí v rámci mezikrajového srovnání k hospodářsky nejrozvinutějším regionům ČR a také k regionům s nejvyšším počtem realizovaných preventivních opatření ve smyslu předcházení trestné činnosti.

Objektivní studium a poznávání kriminality je v praxi základním směrem kriminologických výzkumů, které se specializují především na identifikaci a poznávání kriminologických faktorů, které umožňují objasnit, proč vůbec k trestné činnosti dochází a jaké spouštěcí faktory její úroveň ovlivňují. V rámci odborného diskurzu dlouhodobě převažují dva základní přístupy, které se pokouší o vymezení hlavních determinant, které trestnou činnost podněcují a vyvolávají. První směr je spojen s ekonomickými příčinami kriminality, které jsou v tělesněny v tzv. ekonomii zločinu (kriminality). Tento převažující proud je dále doplňován sociologickými teoriemi, které rozvinuly vlastní teoretické přístupy ke kriminalitě, resp. poznávání a identifikaci faktorů, které kriminalitu způsobují. Tento směr naopak spatřuje hlavní příčiny vedoucí ke kriminalitě v sociálních jevech.

V rámci předkládané práce je využito poznatků obou přístupů tak, aby bylo možné identifikovat, co nejpřesněji jednotlivé determinanty, které nejenže ovlivňují, ale podstatným způsobem také vysvětlují jednotlivé formy trestné činnosti.

V rámci předkládané práce není ústřední pozornost věnována vývoji kriminality a faktorům, které je ovlivňují obecně v rámci celé ČR, ale především v rámci jednoho zvoleného kraje, kterým je Pardubický kraj. Tento kraj byl zvolen především z důvodů, že z tohoto kraje pocházím a osobně mne zajímají faktory, které podněcují vznik trestné činnosti, nebo přinejmenším trestnou činností ovlivňují a tedy ji vysvětlují.

¹ MINISTERSTVO VNITRA. Zpráva o situaci v oblasti vnitřní bezpečnosti a veřejného pořádku na území České republiky v roce 2017 [online] 2018 [cit. 2018-10-28]. Dostupné z: www.mvcr.cz/soubor/zprava-o-stavu-vbavp-za-2017-1-7-pdf.aspx

2 Cíle diplomové práce a použitá metodika

2.1 Cíl a hypotéza diplomové práce

Cílem diplomové práce je identifikovat hlavní determinanty, které ovlivňují, a tedy podstatným způsobem vysvětlují nejvýznamnější formy kriminality registrované v rámci Pardubického kraje. V této souvislosti je kvantifikován vliv identifikovaných determinant na úroveň dvou nejvýznamnějších forem trestné činnosti za použití regresní analýzy časových řad.

V rámci předkládané práce jsou ověřovány dvě hypotézy práce. První hypotézou je, že Pardubický kraj se řadí k regionům s nejnižší mírou registrované trestné činnosti. Druhou hypotézou je, že míra nezaměstnanosti nejvýznamněji vysvětluje úroveň trestné činnosti.

V závěru práce je navrženo několik možností pro zlepšení prevence kriminality.

2.2 Metodika práce a zdroje dat

Z metodického hlediska se práce člení do tří hlavních částí. Kapitola následující po úvodu, cíli a použité metodice představuje teoretickou část, ve které je hlavní pozornost zaměřena na vysvětlení nejprve základních pojmů, se kterými předkládaná práce pracuje. Následně je přistoupeno k objasnění hlavních teorií kriminality, které se formovaly v rámci ekonomických i sociologických teorií. Neméně důležité je také správné rozlišení (klasifikování) jednotlivých druhů trestné činnosti především proto, že se předpokládá, že jednotlivé determinanty, které ovlivňují kriminalitu, nejsou homogenní.

V následující kapitole je pak přistoupeno k objasnění kriminality v rámci ČR se zvláštním zřetelem na zvolený kraj, kterým je Pardubický kraj. Nejprve jsou zevrubně představeny vývojové trendy kriminality v rámci ČR včetně mezikrajového srovnání kriminality s cílem stanovit pozici Pardubického kraje mezi ostatními kraji. Poté je přistoupeno k hlubší analýze vývoje kriminality v Pardubickém kraji ve smyslu identifikace skladby kriminality, struktury pachatelů, na základě čehož jsou aplikována teoretická východiska týkající se identifikovaných hlavních faktorů kriminality, které by měly v rámci Pardubického kraje úroveň a skladbu kriminality rovněž vysvětlovat.

Významnost jednotlivých identifikovaných determinant kriminality Pardubického kraje je následně ověřována v další kapitole, která se věnuje sestavení regresního modelu, prostřednictvím aplikace vícerozměrné lineární regresní analýzy časových řad, jejíž podstatou je zkoumání vybraných proměnných v čase. Snahou této metody je nalézt matematickou funkci, která co nejvěrohodněji vyjadřuje jak charakter závislosti tak i zobrazuje průběh změn podmíněných průměrů závislé proměnné. Pro účely předkládané práce se jedná o empirické ověření, které socioekonomické determinanty a v jakém rozsahu jsou schopny vysvětlit kriminalitu Pardubického kraje. V předkládané práci bude ústřední pozornost zaměřena především na analýzu dvou nejvýznamnějších forem trestných činů.

Informace o vývoji kriminality v rámci tohoto zvoleného kraje, jsou zkoumány v rámci delšího časového období, tj. od roku 2001, případně 2004² do roku 2017, protože pro určení převažující struktury kriminality, objasnění spouštěcích faktorů, které vysvětlují její úroveň a rozsah, je nutné disponovat delším časovým pozorováním.

Vzhledem k tomu, že pomocí regresní analýzy je možné ověřovat a posuzovat míru závislosti pouze mezi kvantifikovatelnými daty, tj. daty, která mají číselná vyjádření, nikoliv kvalitativními daty, jsou uvažovanými vysvětlujícími proměnnými ve vztahu k zvolenému kraji pouze numericky vyjádřitelné proměnné.

Dle výsledků analýzy budou navrženy možnosti pro zlepšení prevence kriminality.

Hlavními datovými zdroji jsou pak dostupné statistiky Policie České republiky, Českého statistického úřadu, Ministerstva vnitra a dalších renovovaných institucí a orgánů ČR. Doplňkově jsou využity také odborné knihy, monografie, články a další relevantní internetové zdroje.

² Údaje o všech druzích trestné činnosti v rámci Pardubického kraje nejsou od roku 2001 dostupné.

3 Literární rešerše

V rámci teoretické části je nejprve přistoupeno k vymezení základních pojmů práce, na což navazuje klasifikace trestných činů. Dále je přistoupeno k vymezení teorií kriminality z pohledu ekonomických a sociologických studií, které se významně podílely na formování teoretických přístupů a identifikaci hlavních determinant, které vysvětlují vznik kriminality a páchání trestné činnosti.

3.1 Vymezení základních pojmů práce

K ústředním pojmům práce se řadí:

- kriminalita a index kriminality;
- protispoločenské jednání, trestný čin, přestupek;
- pachatel;
- socioekonomické prostředí.

Výše uvedené pojmy se v jednotlivých částech práce budou hojně vyskytovat, není proto bez významu tyto pojmy správně vymežit a definovat.

3.1.1 Kriminalita a index kriminality

Termín kriminalita je obecně chápán jako protiprávní jednání, které je v rozporu s právním řádem a veřejným pořádkem dané země. Jinými slovy kriminalita představuje souhrn takových forem chování a jednání, které trestní právo posuzuje jako trestné činy. Toto pojetí představuje tzv. **legální pojetí kriminality**, kdy kriminalita je neodmyslitelně a výhradně spojena s trestním právem. Trestní právo představuje pak soubor sociálních konstruktů, které si společnost stanovila pro regulaci určitých forem chování svých členů, a tedy za kriminalitu je možné považovat pouze takové formy chování a jednání, které nalézají svůj odraz v těchto zákonech. Ty formy chování a jednání, které nejsou upraveny trestním právem, nepředstavují kriminalitu.³

Vědním oborem, který se zabývá studiem kriminality, je kriminologie (nauka o zločinu), která se pokusila o přesnější vymezení pojmu kriminalita z důvodů omezenosti legální

³ TOMÁŠEK, J. *Úvod do kriminologie: Jak studovat zločin*. Praha: Grada Publishing, 2010, s. 11-12

definice kriminality. **Kriminalita v pojetí kriminologie** je chápána tak, že nemůže být omezena pouze na trestní zákony a jejich překračování, protože představuje všechny formy chování a jednání, které porušují morální a společenské normy společnosti. Tato definice vychází z předpokladu, že v každé společnosti existují určité standardy chování, jejichž dodržování se od jedince očekává a nedodržování by tedy logicky mělo být sankcionováno.⁴

Definice kriminality z pohledu kriminologie tak představuje mnohem širší definici, než je její pojetí z hlediska legislativy. Ilustrativně je možné toto rozpětí v širší pojetí kriminality z pohledu kriminologie a legislativy představit na příkladu prostituce, která v řadě zemí včetně ČR není příslušnými zákony považována za trestnou činnost, tedy za kriminalitu. Přesto se na osoby, které ji provozují, nahlíží jako na jedince, kteří se vymykají morálním a společenským normám, tedy z pohledu kriminologie by mohlo být toto chování klasifikováno jako kriminální, viz Tomášek.⁵

Ať už je kriminalita pojímána z hlediska legislativy nebo kriminologie jejím společným rysem je, že vyjadřuje tzv. absolutní počet spáchaných trestných činů v rámci určité země, území či regionu za určité časové období zpravidla za rok. Jinými slovy podává informace o tzv. **rozsahu kriminality**. Jejím omezením však je, že takto vyjádřená kriminalita nepodává žádné informace o demografických vlivech hodnoceného území, a tudíž je takto vyjádřená kriminalita především pro účely statistického porovnání velmi nepřesná.

Z těchto důvodů se především pro účely statistické interpretace kriminality využívá **index kriminality**, který je považován za objektivní měřítko kriminality, protože informace o rozsahu, resp. počtu spáchaných trestných činů v určitém čase a místě vztahuje k počtu obyvatel daného území. Index kriminality tak představuje kvantitativní vyjádření intenzity kriminality, resp. zamoření určitého území kriminalitou se zohledněním demografické složky.⁶ Zohledněním demografického vlivu se tak zamezuje při interpretaci možnému zkreslení dat, protože v praxi mohou být změny ve vývoji trestné činnosti způsobeny např. poklesem nebo naopak vzestupem počtu obyvatel daného území.

Z matematického hlediska index kriminality představuje poměr mezi počtem spáchaných trestných činů hodnocené země či regionu vztaženého k počtu obyvatel hodnocené země

⁴ SCHEINOST, M. a kol. *Kriminalita očima kriminologů*. Praha: Institut pro kriminologii a sociální prevenci, 2010, s. 7-12

⁵ TOMÁŠEK, J. *Úvod do kriminologie: Jak studovat zločin*. Praha: Grada Publishing, 2010, s. 15

⁶ Tamtéž, s. 62-63

či regionu vynásobený zpravidla 1 000, 10 000, případně 100 000 obyvatel trvale žijících na hodnoceném území.⁷

3.1.2 Protispolečenské jednání, trestný čin, přestupek

Protispolečenské jednání představuje souhrn způsobů lidského jednání a chování, které odporuje společenským pravidlům, normám a zvyklostem, na kterých je společnost dlouhodobě vybudována. V právních státech jsou tyto normy a pravidla společenského chování a jednání obsažena v právním řádu, případně doplňkově ve zvykovém právu. Takové způsoby chování a jednání, která jsou v rozporu s právem, představují protispolečenská neboli protiprávní jednání.⁸

Podle povahy právem chráněných společenských zájmů a intenzity jejich ochrany je možné protispolečenské jednání členit na⁹:

- trestné činy;
- přestupky.

Trestným činem je míněn podle § 13 odst. 1 zákona č. 40/2009 Sb., nový trestní zákoník, v platném znění, pro společnost protiprávní nebezpečný čin, jehož znaky jsou uvedeny v trestním právu. Tedy pro naplnění skutkové podstaty trestného činu musí být splněny obě dvě tyto podmínky, tj. nebezpečnost činu a naplnění znaků uvedených v trestním právu. Nebezpečnost činu pro společnost znamená, že tento čin hrubě porušuje zájmy společnosti, které jsou považovány za důležité a jsou tedy chráněny zákonem.¹⁰ Trestní právo považuje za trestný čin nejen tzv. dokonané trestné činy, ale také pokus, přípravu, organizování, navádění nebo pomoc jiné osobě k spáchání trestného činu.¹¹

Příznačným rysem trestného činu je, že z povahy práva za spáchání tohoto činu přináleží pachateli represe (trest), který má plnit jak funkci preventivní tak i výchovnou. Tedy má společnost jednak chránit před pachateli trestných činů a vést je k vedení řádného života (napravit jejich chování), a jednak má působit preventivně na ostatní členy společnosti.

⁷ TOMÁŠEK, J. *Úvod do kriminologie: Jak studovat zločin*. Praha: Grada Publishing, 2010, s. 63

⁸ SPIRIT, M. *Úvod do studia práva*. 2. aktualizované vydání. Praha: Grada Publishing, 2014, s. 98

⁹ Tamtéž, s. 98

¹⁰ HULÁN, P. *Nový trestní zákoník (rekodifikace trestního práva)* [online] 2010 [cit. 2018-10-28]. Dostupné z: <https://www.e-advokacie.cz/cs/clanky/novy-trestni-zakonik-rekodifikace-trestniho-prava>

¹¹ SPIRIT, M. *Úvod do studia práva*. 2. aktualizované vydání. Praha: Grada Publishing, 2014, s. 98

Přestupkem je pak míněno protispolečenské chování, které ohrožuje nebo porušuje zájmy společnosti chráněné zákonem, nicméně vyznačuje se nižším stupněm nebezpečnosti či závažnosti než trestný čin. Za přestupek mohou být kvalifikovány takové činy a chování, která jsou takto výslovně označena v příslušných právních předpisech.¹² Prášková doplňuje, že přestupek v zásadě postihuje porušení hmotněprávních povinností jednotlivce ve smyslu zaviněného jednání nebo opomenutí povinnosti něco vykonat.¹³

3.1.3 Pachatel

Pachatelem je míněn subjekt trestného činu, tj. osoba, která svým jednáním naplnila **všechny znaky** skutkové podstaty trestného činu. V podmínkách ČR může být pachatelem pouze fyzická osoba, která je v době spáchání činu příčetná a dovršila určitého věku. České trestní právo nezná trestní odpovědnost právnických osob, protože se vychází z teze, že právnická osoba nemá vůli a tedy ani trestní odpovědnost. Trestný čin může být spáchán jednotlivcem nebo společným jednáním více osob (spolupachatelé).

Proto, aby daný jednotlivec či skupina osoba mohla být klasifikována jako pachatel, resp. spolupachatel musí být v době spáchání trestného činu **příčetná**, tj. způsobilá k pochopení významu daného činu, a zároveň schopná ovládat své jednání. Druhou podmínkou pro vznik trestné odpovědnosti je **dovršení určitého věku**. V podmínkách ČR může být pachatelem fyzická osoba, která v době spáchání činu dovršila minimálně 15 let věku. Osoby mladší 15 let nejsou trestně odpovědné, a proto nemohou být kvalifikovány jako pachatelé. Dále osoby starší 15 let a zároveň mladší 18 let jsou z hlediska trestního práva klasifikovány jako osoby mladistvé. U těchto osob je zvláštním způsobem upravena trestní odpovědnosti i podmínky pro jejich trestní stíhání.¹⁴

3.1.4 Socioekonomické prostředí

Termín socioekonomické prostředí se skládá ze dvou slov, a to slova socioekonomický a slova prostředí. Dominantní pozici v této slovní skladbě má termín prostředí, které je možné chápat v různých souvislostech. Tradičně bývá pojem prostředí vztahován k přírodnímu neboli životnímu prostředí, které je tvořeno geografickým uspořádáním,

¹² SPIRIT, M. *Úvod do studia práva*. 2. aktualizované vydání. Praha: Grada Publishing, 2014, s. 99

¹³ PRÁŠKOVÁ, H. *Základy odpovědnosti za správní delikty*. Praha: C. H. Beck, 2013, s. 61

¹⁴ SPIRIT, M. *Úvod do studia práva*. 2. aktualizované vydání. Praha: Grada Publishing, 2014, s. 105-106

charakterem povrhu, podnebím apod. Přestože přírodní prostředí je velmi důležité, protože má významnou roli v utváření podmínek pro život lidí, není pro účely této práce myšleno termínem prostředí právě životní prostředí, ale především **společenské prostředí**.¹⁵

Společenské prostředí totiž na rozdíl od životního prostředí je dáno typem společenskoekonomické formace, společenskými vazbami existujícími uvnitř společnosti, dále též kulturou a zvyklostmi dané společnosti, které vytváří v souhrnu životní podmínky pro člověka a formulují tak jeho osobnost.

Socioekonomické prostředí pak představuje systém sociálních a ekonomických podnětů, které obklopují jednotlivce případně skupiny osob a vyvolávají u nich určité reakce či podněty. Socioekonomickým prostředím je tedy myšlena pouze ta část objektivní reality, která je tvořena určitými ekonomickými a sociálními faktory, se kterými je daný jednatelce případně určitá skupina konfrontována a daný jednatelce či skupina na tyto faktory mohou buď reagovat, nebo se jim přizpůsobovat.¹⁶

3.2 Klasifikace trestných činů

Problematika kriminality a s ní spojená trestná činnost představuje poměrně rozsáhlou a složitou oblast. Již samotná klasifikace či kategorizace trestných činů představuje nelehký úkol, protože na trestné činy je možné nahlížet a hodnotit je z mnoha různých úhlů pohledů, např. z hlediska dopadu na oběť, způsobu, jakým byl čin spáchán, motivu pachatele, závažnosti trestné činnosti apod.

Z těchto důvodů je možné se setkat s různými národními i regionálními kategoriemi a klasifikacemi trestných činů, z nichž všechny mají svou opodstatněnou platnost. Všeobecně uznávanou a akceptovanou klasifikací je **Mezinárodní klasifikace trestných činů pro statistické účely**, která vychází z mezinárodně dohodnutých pojetí, definic a principů, které sledují posílení konzistence a mezinárodní porovnatelnosti údajů o trestné činnosti mezi jednotlivými zeměmi. Tato klasifikace se oficiálně používá až od roku 2015, kdy bylo na 46. zasedání Organizace spojených národů schválena jako mezinárodní

¹⁵ KRAUS, B. Sociální prostředí jako výchovný činitel. *Pedagogika*, 1985, roč. 6, s. 675-676

¹⁶ Tamtéž, s. 676

statistický standard pro shromažďování údajů o trestné činnosti. Tato klasifikace rozlišuje celkem 11 kategorií trestných činů, a to¹⁷:

- činy vedoucí ke smrti nebo s úmyslem způsobit smrt;
- činy vedoucí k újmě nebo s úmyslem způsobit újmu osobě;
- závažné činy sexuálního charakteru;
- trestné činy proti majetku s použitím násilí nebo hrozby vůči osobě;
- trestné činy pouze proti majetku;
- činy zahrnující kontrolované psychoaktivní látky nebo jiné drogy;
- činy zahrnující podvod, oklamání nebo korupci;
- činy namířené proti veřejnému pořádku, veřejnému orgánu a vnitrostátním ustanovením;
- činy proti bezpečnosti veřejnosti a bezpečnosti státu;
- činy proti životnímu prostředí;
- ostatní trestná činnost, která není zařazena výše.

Výše uvedené kategorie jsou pak za účelem zjednodušení evidence kategorizovány do následujících základních skupin, a to:

- 1) **násilné činy**, které zahrnují vraždy, ublížení na zdraví, týrání, sexuální násilí, pohlavní zneužívání;
- 2) **mravnostní trestné činy**, které zahrnují trestné činy proti svobodě rozhodování v oblasti pohlavního života (znásilnění, sexuální nátlak), ohrožují zdravý mravní a tělesný vývoj dětí, nebo ohrožují obecně některé mravní zásady společnosti;
- 3) **majetkové činy**, které zahrnují skupinu činů proti vlastnictví (např. krádež, zpronevěra) nebo majetku jako celku např. podvody, loupeže včetně činů proti nehmotným statkům jakou jsou duševní vlastnictví, osobní informace apod.;
- 4) **hospodářské trestné činy** zahrnují činy proti měně a platebním prostředkům, daňové, poplatkové devizové, proti pravidlům tržního hospodářství a oběhu zboží a služeb, proti průmyslovým právům, autorskému právu apod.;

¹⁷ INSTITUT PRO KRIMINOLOGII A SOCIÁLNÍ PREVENCI. Mezinárodní klasifikace trestných činů pro statistické účely [online] 2018 [cit. 2018-10-31]. Dostupné z: www.ok.cz/iksp/docs/442.pdf

- 5) **ostatní a zbývající trestné činy** zahrnující trestné činy obecně ohrožující, činy proti životnímu prostředí, branné povinnosti, republice, dále trestné činy v dopravě, drogová kriminalita, zpronevěry, překupnictví, vandalství apod.

3.3 Teorie kriminality z pohledu sociologických a ekonomických teorií

Počátky kriminologie jakožto vědního oboru jsou datovány do druhé poloviny 18. století, kdy vznikla potřeba nalézt objektivní a věrohodné vysvětlení, proč ke kriminalitě dochází a jaké důvody, příčiny a faktory se spolupodílejí nebo podněcují k tomuto negativnímu společenskému jevu. Stěžejním důvodem rozvíjení teorie kriminality tedy bylo, že společnost se ve vztahu ke kriminálnímu jednání zaměřovala pouze na trestání pachatelů a ochranu společnosti před těmito jevy, nicméně nepokoušela se objasnit příčiny a determinanty, které k jejímu vzniku vedou. Eliminovat toto omezení si kladly za cíl teorie kriminality, které byly především od druhé poloviny 18. století rozvíjeny.

Vzhledem k množství a šíři záběru jednotlivých teorií, které se od vzniku kriminologie, jakožto vědního oboru zformovaly, nejsou v rámci této podkapitoly charakterizovány všechny teorie, ale pouze ty, které se zabývaly ekonomickými a sociálními determinanty kriminality, resp. socioekonomickými faktory. Tyto teorie spadají do 20. století, přičemž sociologický směr je historicky starší než ekonomický.

3.3.1 Sociologické teorie kriminality a determinanty kriminality

Sociologicky orientované teorie se ve svém výkladu příčin kriminality zaměřují na struktury sociální, kulturní nebo přímo na sociální organizaci společnosti. Sociologický směr chápe kriminalitu jako **společenský fenomén**, kdy společenské prostředí má zásadní vliv na vývoj jednotlivce, utváří jeho charakter, povahu a formuluje jeho osobní rysy. Na rozdíl tedy od předchozích teorií, které se rozvíjely především v rámci klasické školy, není v rámci sociologického směru ústřední pozornost věnována zkoumání minulosti, ale ústředním bodem zájmů je osoba pachatele včetně zkoumání způsobů jeho socializace, tj. jeho začleňování do společnosti. Pozornost je věnována také hodnotovému systému, který ovlivňoval duševní, mentální a fyzický rozvoj a další vývoj jednotlivce v rámci jeho rodiny a příslušné sociální vrstvy.

K nejvýznamnějším teoriím, které byly rozvíjeny sociologickým směrem a měly tedy i největší vliv na vývoj vědního oboru kriminologie, je možné jmenovat:

- teorie strukturálního napětí;
- teorii sociálního učení;
- teorie labelingu (etiketizační teorie);
- nová (kritická) kriminologie.

Teorie strukturálního napětí vychází z předpokladu, že kriminalita je následkem sociálního napětí či tlaku, jež je kladen na některé jedince. Podle této teorie je důvodem sociálního napětí deprivace a chudoba, která vytváří přirozené tlaky na chování, které vede k jistému typu trestné činnosti. Tato teorie byla vytvořena na základě dlouhodobého časového sledování a porovnání oficiálních kriminálních statistik, ze kterých vyplynulo, že největší podíl kriminality je koncentrován do **nižších sociálních vrstev** (nižších příjmových vrstev), protože tyto skupiny mají méně výhodné postavení a také méně příležitostí pro svůj osobní rozvoj. Nejvýznamnějším představitelem tohoto proudu je R. K. Merton, který ve své eseji *Sociální struktura a anomie* z roku 1938 determinoval vztah mezi sociálním statutem jednotlivce a jeho motivací páchat trestnou činnost. V tomto směru zjistil příčinný vztah, že třídní status významnou měrou ovlivňuje kriminalitu, tj. nižší příjmové vrstvy populace jsou mnohem více motivovány k využívání nelegitimních prostředků než vrstvy střední a bohaté populace.¹⁸

Teorie sociálního učení je především spjata se jménem E. Sutherland, který se zároveň řadil k nejvýznamnějším kriminologům 20. století. Ústřední tézí této teorie je, že ke kriminálnímu chování, jeho motivaci či racionalizaci, se lidé učí během života, a to prostřednictvím interakce v primárních skupinách. Pokud vliv skupin s kriminálními hodnotami je vyšší než skupin konformních (nekriminálních), jedinec se automaticky stává delikventním. Východiskem této teorie tak je především příslušnost jedince k určité sociálně-kulturní skupině, která je pro jeho následné chování rozhodující, a která jej potažmo k delikventnímu chování vychovává (učí). Protispolečenské jednání je tak výsledkem naučeného chování v určitých sociálních podmínkách a má-li být trvalé, musí být posilováno a upevňováno.¹⁹

¹⁸ MERTON, R. K. Sociální struktura a anomie [online] 2009 [cit. 2018-10-30]. Dostupné z: <https://is.jabok.cz/el/JA10/zima2009/S1032/um/136026/MERTON.pdf>

¹⁹ ŠUBRT, J. a kol. *Soudobá sociologie VI (Oblasti a specializace)*. Praha: Karolinum, 2014, s. 162

Vhodné je doplnit, že zatímco teorie sociálního učení předpokládala, že rozhodující vliv má rodina a primární sociální prostředí, ve kterém je daný jednatel vychováván, **teorie diferencovaného styku** rozšiřuje původní teorii sociálního učení tím, že předpokládá, že na kriminalitě jednotlivce se výrazněji podílí subkultura, ve které se jednatel pohybuje. Jinými slovy některá sociální prostředí povzbuzují sklony k legálním činnostem, zatímco jiné ne. Jedinci se stávají tak delikventy nebo zločinci v důsledku toho, že se sdružují s jinými lidmi, kteří jsou nositeli kriminálních norem. V těchto subkulturách se jednotlivci také učí osvojovat si celé řady technik, způsobů myšlení a jednání od jednoduchých forem až po komplikované procesy racionalizace, motivace k trestné činnosti. Slabinou obou těchto teorií, tj. jak teorie sociálního učení, tak i teorie diferencovaného styku je, že není schopna vysvětlit násilné a sexuální delikty páchané zpravidla v afektu a dále např. důvody, proč ne všichni jednotlivci, kteří vyrůstají ve slumech, se nestanou delikventy. Tento nedostatek se pokusila překonat **teorie diferencované identifikace**, jejímž autorem je Daniel Glaser a základem této koncepce je, že kriminalita není přenosná pouhým stykem s delikventní skupinou nebo vyrůstáním v delikventní rodině, ale rozhodující úlohu má **osobnost jedince**, která se racionálně rozhoduje, zda se identifikuje s protispolečenskými vzorci chování či nikoliv.²⁰

Etiketizační teorie neboli teorie nálepkování či labellingu se pokouší vysvětlit kriminalitu pomocí zkoumání procesu interakce mezi jedinci, kteří jsou považováni za narušitele společenských norem a mezi osobami, které tyto normy vytváří a následně narušitele hodnotí (dávají jim určitou nálepkou). Autory této teorie je E. Lemert a H. Becker, kteří stanovili, že určité osoby se stávají delikventními proto, že tak byli označeni jinými lidmi. Tato teorie byla dominantní sociologickou teorií kriminality především v 60. až 70. letech minulého století, kdy autority např. učitelé, policisté apod. udělovali „nálepky“ určitým osobám a tím, se tyto osoby automaticky zařadily do kategorie delikventních osob. Tedy pro tuto teorii platí, že jakmile je osoba jednou označena jako delikvent, zůstává mu toto stigma kriminálního po celý život. Následkem toho se posléze uchyluje k dalšímu kriminálnímu jednání, čímž se propast mezi ním a sociálními konvencemi dále zvětšuje. Zásadním omezením této teorie však je, že deviantem je každá osoba, které byla úspěšně aplikována „nálepka“ bez ohledu na to, zda skutečně určitá pravidla či normy porušila.²¹

²⁰ JEDLIČKA, R. a kol. *Poruchy socializace u dětí a dospívajících: Prevence životních selhání a krizová intervence*. Praha. Grada Publishing, 2015, s. 101-102

²¹ RAYBECK, D. *Anthropology and Labeling theory: A constructive critique*. Ethos, 1988, roč. 16, s. 371.

V první polovině 70. letch minulého století se objevují rozmanité proudy kritického myšlení v kriminologii, které reagují nejen na dříve dominantní teorii nálepkování, ale také na ostatní teorie, které hledají příčiny kriminality v osobnosti pachatele a souhrnně se označují jako **kritická kriminologie** nebo **nová kriminologie**.

Jádrem tohoto přístupu je kritika zaměřená na stávající etiologickou kriminologii, která hledá příčiny kriminality v osobnosti pachatele a rozlišuje mezi zločinci a řádnými občany společnosti. Představitelé tohoto proudu stanovují, že tzv. kriminální vlastnosti jsou ve společnosti rozděleny rovnoměrně, tj. nejsou primárně koncentrovány ve společensky nižších vrstvách, ale jsou zastoupeny i ve vyšších společenských vrstvách, ve kterých jsou dokonce považovány za předpoklad úspěchu (např. chladnokrevnost, bezohlednost, ambicióznost, nebojácnost apod.). Dle jejich teorie je samotná kriminalita produktem trestního práva a činnosti orgánů trestněprávní kontroly, protože kriminální jednání je chápáno jako vztah mezi jednajícím a mocenskými institucemi, které vydávají právní normy. Určité formy chování tak budí zájem zákonodárců a stávající se následně předmětem trestněprávních úprav, zatímco jiné formy chování, byť jsou ve svých následcích také škodlivé, nejsou za trestné považovány. Zástupci této teorie tak vyzdvihují, že zatímco tradičním symbolem kriminality jsou např. krádeže, loupeže, pouliční kriminalita, agresivní obchodní strategie některých velkých průmyslových podniků, již trestnou není.²²

Souhrnně tak sociologické teorie kriminality spatřují podstatu a tedy příčinu kriminality především v **sociálních faktorech**. Především v první polovině minulého století byly dominantními determinanty především:

- rodina;
- primární sociální prostředí, které formovalo a utvářelo hodnotový systém jedince;
- blízké subkultury, které na daného jedince působí a ovlivňují jej (např. vrstevníci);
- sociální poměry, ve kterých se jedinec narodil a vyrůstal.

V druhé polovině minulého století je možné vysledovat postupný odklon od dominantního významu výše uvedených faktorů směrem ke zkoumání role osobnosti a charakteru jedince, které jsou považovány za hlavní faktory vedoucí k následné kriminalitě, protože např. nežádoucí chování, které není v souladu se společenskými normami a pravidly vede

²² TOMÁŠEK, J. *Úvod do kriminologie: Jak studovat zločin*. Praha: Grada Publishing, 2010, s. 145

k tvorbě tzv. nálepkování, kterým je jedinec jednou pro vždy označen buď za dobrého, nebo špatného (delikventního) člověka. Specifickou roli sehrávají teorie kritické kriminologie, které odsuzují vliv sociálního prostředí, ve kterém se jednatel narodil nebo vyrůstal včetně rozhodujícího vlivu osobnosti, protože za hlavní příčinu kriminality považují mocenské autority, které vytváří právní normy, podle kterých jsou některé formy chování trestné či nelegální a jiné zase nejsou.

3.3.2 Ekonomické teorie kriminality a determinanty kriminality

Představitelé sociologického směru kriminality hledající příčiny kriminality v ryze sociálních a společenských faktorech, byli od druhé poloviny 20. století především v souvislosti s krizí teorie nálepkování, postupně nahrazováni ekonomicky orientovanými autory aplikujícími ekonomický přístup k vysvětlení příčin kriminality. Nejzásadnější pro rozvoj ekonomických teorií kriminality bylo oživení myšlenek představitelů klasické školy především C. Beccaria, na které navázaly neoklasické teorie. Tyto teorie vycházejí z teze o svobodném rozhodnutí jednotlivce chovat se kriminálně.²³ V komparaci se sociologickým směrem je podstatou ekonomických teorií změna náhledu na kriminalitu, kdy se do centra pozornosti dostává teze, že kriminální jednání může být záměrné a cílené, tj. je výsledkem snahy jedince získat konkrétní výhody a užitek.

K nejvýznamnějším ekonomickým teoriím kriminality se tak řadí:

- teorie racionální volby;
- ekonomická teorie zločinu.

Teorie racionální volby byla vytvořena D. Clarkem a D. Cornishem, kteří stanovili, že lidé nejsou ke kriminální činnosti přinuceni, ale aktivně se pro ni rozhodují, neboť se prostě domnívají, že riziko za to stojí. Podstatou této teorie jsou tak tzv. situační rozhodnutí, kdy jednatel výnosy trestné činnosti, tím intenzivněji vnímá, čím je jeho ekonomická situace či ekonomický status horší.²⁴ Jinými slovy kriminální jednání je výsledkem racionální volby jedince, pro kterého je zločin v daný okamžik nejlepší volbou.

²³ ŠUBRT, J. a kol. *Soudobá sociologie VI (Oblasti a specializace)*. Praha: Karolinum, 2014, s. 161

²⁴ MATOUŠKOVÁ, I. *Aplikovaná forenzní psychologie*. Praha: Grada Publishing, 2013, s. 86

Teorie racionální volby byla sofistikovaněji zkoumána a rozpracována prostřednictvím další teorie, a to **teorie zločinu (kriminality)**, která se zároveň řadí mezi nejvýznamnější ekonomické teorie kriminality. Jejím autorem je G. Becker, který si povšimnul, že v průběhu 60. let minulého století se začala v rámci Spojených států amerických zvyšovat trestná činnost. Při studiu časových řad vývoje trestné činnosti, úrovní odhalených a odsouzených zločinců a trestů, které byly za jednotlivé činy uděleny, dospěl k závěru, že jedním z hlavních faktorů, které tento trend způsobily, byl **mírnější justiční systém**. Během 60. let minulého století se totiž snížilo procento odsouzených zločinců a usvědčení zločinci dostávali obecně nižší tresty. Tento trend souvisel především s rozvojem práv obviněných a nárůstem významu zákazu diskriminace především na základě rasy.²⁵

Ekonomie zločinu tak stejně jako teorie racionální volby staví svou teorii na myšlence, že zločinec racionálně porovnává výnos ze spáchaného trestného činu s nákladem na trest a s ohledem na riziko jeho odhalení a následného odsouzení. Čím vyšší a přísnější jsou tresty a čím vyšší je pravděpodobnost, že bude zločinec dopaden, tím nižší bude dle této teorie také kriminalita, protože přísné tresty snižují motivaci osob k trestné činnosti a naopak. Jádrem této teorie je tedy porovnání nákladů a výnosů trestné činnosti. Dlužno však dodat, že na rozdíl od teorie racionální volby předpokládá ekonomie zločinu, že zločinci nemusí mít dokonalé informace, především pokud jde o výši trestů, které se ukládají za jednotlivé druhy trestné činnosti, ani nemusí mít správné informace týkající se pravděpodobnosti jejich případného dopadení. Proto se zabývá tato teorie také tzv. faktory motivace ke kriminálnímu chování, tj. determinanty, které ovlivňují analýzu nákladů a přínosů trestné činnosti.²⁶

K stěžejním determinantům, které ovlivňují dle této teorie rozhodování je především materiální zajištění jednotlivce a s tím spojená úroveň jeho příjmů včetně příslušnosti k sociální skupině a míra ekonomických příležitostí, které má daný jedinec k dispozici s ohledem na jeho vzdělávání, věk, pohlaví, rasu apod. Tyto determinanty jsou v souladu s touto teorií stěžejní především proto, že materiálně lépe zajištěný jedinec nebo jedinec s lepšími ekonomickými příležitostmi vyhodnocuje případné náklady dopadení a odsouzení jako výrazně vyšší a přínosy ze spáchání trestného činu tak jako výrazně nižší,

²⁵ LEVITT, S. D., DUBNER, J. *Freakonomie: skrytá ekonomie všeho*. Praha: Albatros Media, 2015, s. 124-125

²⁶ BECKER, G. S. Crime and Punishment: An Economic Approach. *National Bureau of Economic Research*, 1974, s. 1-15

než jedinci, kteří mají nízké materiální zajištění nebo nedostatek ekonomických příležitostí, viz Freeman.²⁷

Witte a Witt doplňují, že podstatnou váhu má především porovnání užitku z legální a nelegální činnosti. Pokud daný jedinec prakticky žádný užitek z legální činnosti mít nemůže, protože je např. nezaměstnaný nebo nemá žádné vzdělávání, které by mu umožnilo získat dobře placenou práci, pak prokazatelně u takovéto osoby převažuje vyhodnocení vyššího užitku z nelegální činnosti.²⁸ Tuto tezi potvrzuje i Cutchfield, který pomocí matematického modelování zjistil, že významnou determinantou, která ovlivňuje rozhodování ve prospěch spáchání trestné činnosti je nezaměstnanost a marginalizace²⁹ na trhu práce, s tím, že se jejich vliv prosazuje s určitým časovým zpožděním.³⁰

Souhrnně tak ekonomicky orientované teorie kriminality stanovují, že rozhodnutí o delikventním chování vychází z racionálního posuzování výnosů a nákladů kriminality. Příčiny kriminality se tedy nenachází v sociálních, psychologických či osobnostních faktorech pachatele, ale primárně v těch faktorech, které rozhodují o tom, jak výhodné je trestnou činnost páchat. Výhodnost je přitom dána třemi faktory:

- trestním právem, které stanovuje okruh trestné činnosti, výši trestních sazeb za jednotlivé činy, přísnost uložených trestů;
- pravděpodobností odhalení, dopadení a odsouzení pachatele;
- ekonomickými faktory, se kterými je pachatel konfrontován a ovlivňují tak jeho porovnání nákladů a výnosů trestné činnosti.

3.4 Socioekonomické determinanty kriminality podle sociologických a ekonomických teorií kriminality

V předchozí podkapitole 3.3 byly představeny nejdůležitější sociologické a ekonomické směry, které se zabývají hledáním příčin kriminality v rámci moderních teorií kriminality.

²⁷ FREEMAN, R. The Economics of Crime. *Handbook of Labor Economics*, 1999, roč. 3, part C, s. 3529-3541

²⁸ WITTE, A. D., WITT, R. Crime Causation: Economic Theories. *National Bureau of Economic Research*, 2000, s. 2-4

²⁹ Marginalizace je proces vyčleňování jednotlivce či skupiny osoby z účasti na konkrétních oblastech společenského života.

³⁰ CRUTCHFIELD, R. The Economy & Crime Trends [online] 2012 [cit. 2018-10-30]. Dostupné z: https://sites.nationalacademies.org/cs/groups/dbassesite/documents/webpage/dbasse_164574.pdf

Sociologické směry spatřují hlavní příčiny kriminality jednak v sociálním prostředí, ve kterém se pachatel narodil, vyrůstal, a které v konečném důsledku ovlivnily formování jeho hodnotového systému. Dále spatřují příčiny kriminality také v samotné osobnosti pachatele, tj. v nezaměnitelných a trvalých osobnostních rysích, povaze a vlastnostech jedince.

Naproti tomu ekonomické teorie přistupují k teorii kriminalitě materiálněji, protože ji považují za jev, ke kterému dochází racionální volbou pachatele, tj. porovnáváním výnosů a nákladů (výše trestu, pravděpodobnost dopadení) trestné činnosti. Do úvahy přichází také analýza tzv. faktorů motivace, které vstupují do rozboru výnosů a nákladů a ovlivňují jedince k preferování nelegální činnosti před činností legální.

Vzhledem k tomu, že současné převažující teorie kriminologie využívají jak poznatků sociologického směru, tak i ekonomického směru, je všeobecně přijímáno, že příčiny kriminality se nachází v kombinaci sociálních i ekonomických vlivů, jež jsou souhrnně vztahovány do rámce tzv. **socioekonomických příčin kriminality**. Důvodem přijetí tohoto konceptu také je, že zatímco sociální faktory jsou především ze statistického a matematického hlediska zpravidla obtížně měřitelné a kvantifikovatelné, výhodou ekonomických faktorů je zpravidla možnost jejich exaktního měření. S cílem neomezovat analýzu kriminality pouze na jeden druh faktoru (ekonomické) byl proto vypracován koncept socioekonomických determinant, které kombinují sociální a ekonomické faktory a strukturují ji do matematicky měřitelného rámce, pomocí kterého je možné přesně určit vliv daného faktoru na celkovou kriminalitu nebo na jednotlivé druhy trestných činů.

K tvorbě sady socioekonomických determinant trestné činnosti přispěly především empirické výzkumu a studie, které se zaměřily jednak na hledání vztahů mezi určitými faktory (veličinami) a úrovní kriminality a jednak na měření intenzity daných vztahů. K významným empirickým studiím se tak řadí práce např. Pieszka³¹, Sztaudyngera a Sztaudyngera³², Lobonta a kol.³³, Gilberta a Sookrama³⁴, kteří k hlavním socioekonomickým determinantům kriminality řadí následující faktory:

³¹ PIESZKO, G. The influence of socio – economic factors on crime. *Journal of Humanities And Social Science*, 2016, roč. 21, č. 9, ver. 6, s. 18-21

³² SZTAUDYNGER, J. J., SZTAUDYNGER, M. Ekonometryczne modele przestępczości. *Ruch Prawniczy, Ekonomiczny i Socjologiczny*, 2003, č. 3, s. 110

³³ LOBONT, O. R. a kol. The effect of socioeconomic factors on crime rates in Romania: a macro-level analysis. *Economic Research-Ekonomska Istraživanja*, 2017, roč. 30, č. 1, s. 91-111

- míru ekonomického rozvoje;
- hospodářský cyklus ekonomiky;
- míru příjmové nerovnosti případně mzdovou úroveň země či určitého území v čase;
- míru nezaměstnanosti;
- míru chudoby a sociálního vyloučení;
- osoby se základním vzděláváním nebo bez vzdělání;
- výši vyplácených sociálních dávek a dávek v nezaměstnanosti;
- osoby závislé na návykových látkách především nelegálních drogách;
- mladiství s delikventním chováním.

Výše uvedené determinanty zároveň představují sadu všeobecně uznávaných faktorů (průvodních jevů) kriminality v rámci současné kriminologie, které jsou schopny vysvětlit úroveň a rozsah kriminality v rámci určitého prostoru či země. O respektovanosti výše uvedených hlavních determinant kriminality vypovídá také to, že současné národní i krajské programy prevence a boje proti kriminalitě v rámci ČR jsou primárně založeny na důrazu kladeném na zavádění a posilování následujících preventivních opatření³⁵:

- **situační prevence**, která má spočívat v zavádění specifických opatření, která mají za úkol znesnadňovat a ztěžovat páchání trestné činnosti, dále mají vést k zvýšení pravděpodobnosti odhalení pachatele a v neposlední řadě mají snižovat potencionální zisk z trestné činnosti. Tedy v souladu s ekonomickými teoriemi kriminality mají snižovat užitek z trestné činnosti a naopak zvyšovat náklady trestné činnosti;
- **sociální prevence**, která má spočívat ve vytváření a podpoře takových aktivit, které umožní zlepšit nepříznivé společenské a ekonomické podmínky prostředí formou realizace takových opatření, která jsou zaměřena např. na zvyšování kvalifikace sociálně ohrožených nebo vyloučených osob z trhu práce, předcházení vzniku drogových a dalších závislostí apod.

³⁴ GILBERT, K., SOOKRAM, S. The Socio-economic Determinants of Violent Crime in Jamaica. *West Indies Press*, 2002, roč. 238, s. 1-38

³⁵ MINISTERSTVO VNITRA. Akční plán prevence kriminality na léta 2016 až 2020 [online] 2015 [cit. 2018-11-05]. Dostupné z: www.mvcr.cz/soubor/akcni-plan-2016-2020-pdf.aspx

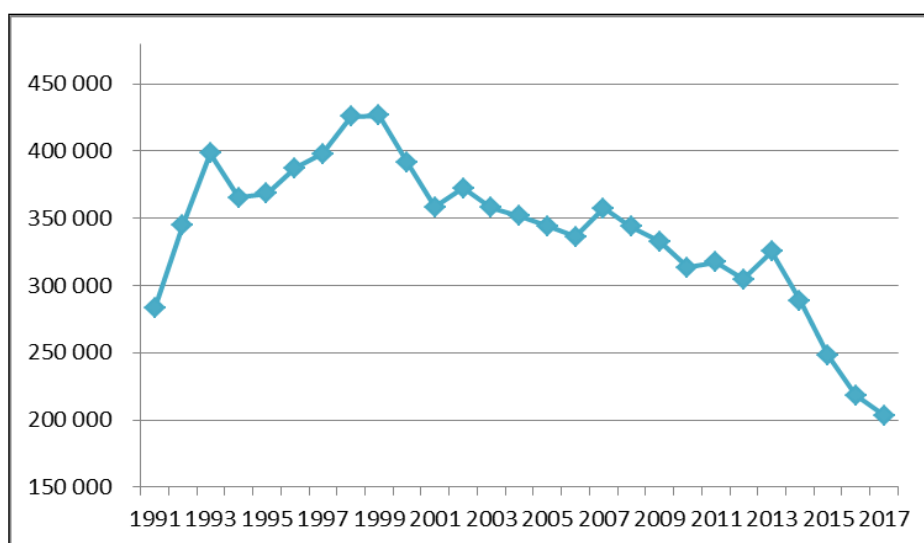
4 Kriminalita v ČR se zvláštním zřetelem na Pardubický kraj

V rámci této kapitoly je ústřední pozornost zaměřena na deskripci a rozbor kriminality především v rámci zvoleného kraje, kterým je Pardubický kraj. Dříve než bude přistoupeno k objasnění sklady kriminality v Pardubickém kraji, rozboru struktury pachatelů a determinování hlavních socioekonomických příčin kriminality tohoto kraje, jsou nejprve vymezeny vývojové trendy kriminality v ČR a mezikrajové srovnání se záměrem určit pozici Pardubického kraje mezi jednotlivými kraji.

4.1 Vývojové trendy kriminality v ČR

Monitorováním a vyhodnocováním stavu kriminality na území ČR je pověřen Institut pro kriminologii a sociální prevenci, který od roku 1991 připravuje pravidelné informace o stavu kriminality v rámci delšího časového rámce. Pravidelně uveřejňované analytické přehledy o vývoji kriminality vychází z policejních, justičních a vězeňských statistik a statistik Probační a mediační služby. Jejich zveřejňováním je pak mimo jiné pověřen Český statistický úřad (dále i ČSÚ). Následující obr. 4.1 ukazuje vývoj registrovaných trestných činů v rámci ČR od roku 1991 do roku 2017.

Obrázek 4.1: Vývoj registrovaných trestných činů v rámci ČR v letech 1991-2017



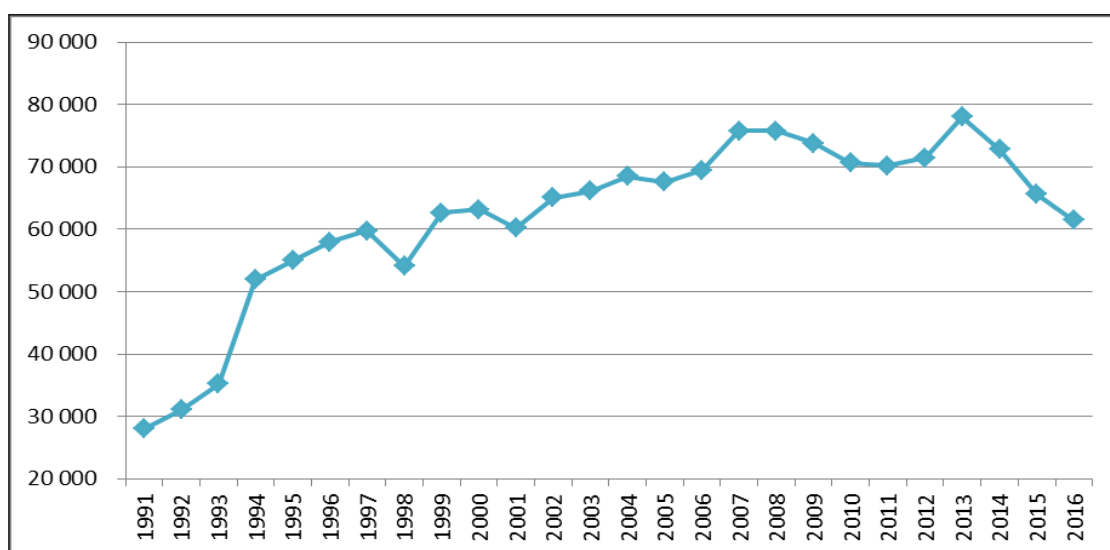
Zdroj: ČSÚ³⁶, vlastní zpracování

³⁶ ČSÚ. Česká republika od roku 1989 v číslech – 2017 [online] 2018 [cit. 2018-11-01]. Dostupné z: <https://www.czso.cz/csu/czso/ceska-republika-od-roku-1989-v-cislech-2017-8jcopi31rm>

Z obr. 4.1 je patrné, že od roku 1991 docházelo k trvalému poklesu registrované trestné činnosti v rámci ČR, tj. zatímco v roce 1991 bylo registrováno 282 996 trestných činů, do roku 2017 se počet trestných činů snížil na 203 303. Nutno je však dodat, že tento trend v rámci zkoumané časové řady se neprosazoval trvale, tj. od roku 1991 je možné vysledovat postupný vzestup registrované trestné činnosti, která dosáhla svého maxima v letech 1998 až 1999, kdy počet registrovaných trestných činů překračoval 425 tisíc, což bylo o více než 66 % v komparaci s rokem 1991. Ke skutečnému poklesu registrované trestné činnosti začalo docházet až od roku 2000.

Do jisté míry pokles registrované míry trestné činnosti může vysvětlovat následující obr. 4.2, který demonstruje vývoj počtu odsouzených osob v rámci ČR.

Obrázek 4.2: Vývoj počtu odsouzených v rámci ČR od roku 1991 do roku 2016



Zdroj: ČSÚ, ³⁷vlastní zpracování

Z obr. 4.2 je patrné, že od roku 1991 se pozvolna zvyšoval počet odsouzených osob, tj. zatímco v roce 1991 bylo pravomocně odsouzeno pouhých 27 964 osob, v roce 1999 se jednalo již o 62 594. Tento vývoj souvisel se zvýšením počtu odhalených a objasněných trestných činů.

Důvodem nízkého počtu odsouzených osob především v první polovině 90. let minulého století souvisel s tím, že ČR po svržení totalitního režimu přijala trend

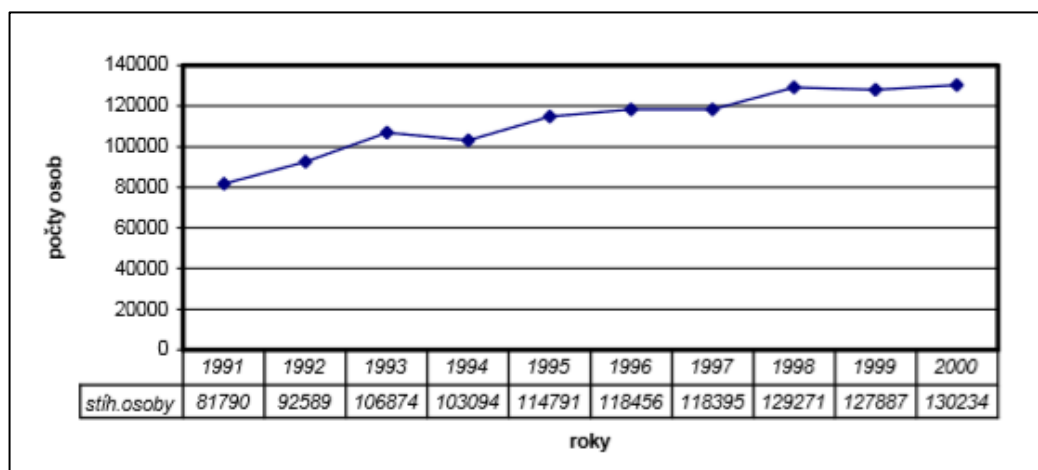
³⁷ ČSÚ. Česká republika od roku 1989 v číslech – 2017 [online] 2018 [cit. 2018-11-01]. Dostupné z: <https://www.czso.cz/csu/czso/ceska-republika-od-roku-1989-v-cislech-2017-8jcopi31rm>

tzv. dekriminalizace, tj. zužování rozsahu trestně postihovaných deliktů. Při přijetí zákona č. 175/1990 Sb., trestního zákoníku došlo k rozsáhlému zrušení řady trestných činů proti republice, hospodářských trestných činů, trestných činů proti veřejnému pořádku a dalších trestných činů poznamenaných předchozími ideologickými a politickými deformacemi. Tento přístup se však později ukázal jako neefektivní, protože od 90. let minulého století docházelo k trvalému nárůstu trestné činnosti, protože v souladu s ekonomickými teoriemi kriminality byly náklady kriminality nižší.

K obratu v tomto vývoji došlo především po roce 1996, kdy ČR začala následovat trend prosazující se ve vyspělých západních zemích spočívající ve zvyšování intenzity represivity trestního práva, což se prosadilo v zavádění nových skutkových podstat trestných činů (např. pojistný podvod, úvěrový podvod, vystavení nepravdivého potvrzení, nedovolená výroba a držení státní pečeti a úředního razítka, nedovolená výroba a držení omamných a psychotropních látek a jedů byly do českého trestního řádu zavedeny až v letech 1997-1998). Dále šlo k zavedení nových institutů jak obecné, tak zvláštní části trestního zákona, ale také se jednalo o zpřísnování trestních sankcí, zavedení spodní věkové hranice trestní odpovědnosti, nebo omezení okolností vylučujících protiprávnost.³⁸ Tento jev se následně prosadil do vzestupu počtu stíhaných a vyšetřovaných osob ze strany orgánů činných v trestních věcech, viz obr. 4.3 a také ve vzestupu počtu odsouzených osob, viz obr. 4.2.

³⁸ MUSIL, J. Úvaha o přepínání trestní represe [online] Institut pro kriminologii a sociální prevenci, 2010 [cit. 2018-11-01]. Dostupné z: www.ok.cz/iksp/docs/50y/Musil.doc

Obrázek 4.3: Osoby stíhané a vyšetřované policií v rámci ČR v letech 1991-2000



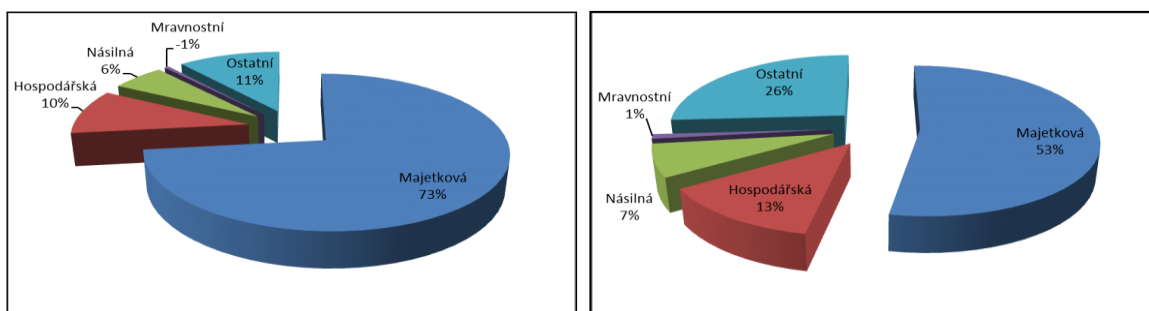
Zdroj: Diblíková³⁹

Z obr. 4.3 je zřejmé, že v roce 1991 bylo stíháno a vyšetřováno policií přibližně 82 tisíc osob, v roce 2000 se jednalo o více než 130 tisíc osob. Vzestup počtu stíhaných a vyšetřovaných osob, stejně jako nárůst počtu odsouzených osob začal postupně tlačit na snižování trestné činnosti, protože pravděpodobnost odhalení a tedy odsouzení se razantněji již na konci minulého století zvýšila.

4.1.1 Struktura kriminality ČR

Pokud jde o **strukturu kriminality v ČR**, pak její vývoj v roce 2000 a 2017 ukazuje obr. 4.4.

Obrázek 4.4: Struktura kriminality v ČR v roce 2000 a 2017 (v %)



a) Struktura kriminality v ČR v roce 2000

b) Struktura kriminality v ČR v roce 2017

Zdroj: Marešová a kol.⁴⁰, Diblíková⁴¹

³⁹ DIBLÍKOVÁ, S. Trendy kriminality v ČR [online] Institut pro kriminologii a sociální prevenci, 2018 [cit. 2018-11-01]. Dostupné z: www.mvcr.cz/soubor/trendy-kriminality-v-cr-pdf.aspx

Nejvýznamnějšími formami trestné činnosti ČR jsou formy nenásilné kriminality, které zastupují především **majetkovou kriminalitu**, která i přes určitý pokles v čase zůstává hlavní formou kriminality ČR. Z analýzy skladby majetkové kriminality vyplývá, že nejvýznamnější skupinu trestné činnosti v této kategorii tvoří krádeže kapesní a krádeže vloupáním, které představují téměř polovinu všech krádeží. Dále následují krádeže věci z aut a krádeže jednostopých a dvoustopých motorových vozidel, které tvoří přibližně jednu třetinu všech krádeží. Co do četnosti pak následují majetkové podvody a trestné činy poškozování cizí věci. Diblíková a kol. stanovuje, že zásadním problémem majetkové kriminality ČR je dlouhodobě přetrvávající nízká míra objasněnosti těchto činů, kdy se dlouhodobě daří objasnit pouze okolo 20 % nahlášených trestných činů.⁴²

S výrazným odstupem následují **ostatní a zbývající trestné činy**, které zastupují především trestné činy v dopravě, drogovou trestnou činností, zneužívání pravomocí úřední osoby, trestné činy obecně ohrožující, činy proti životnímu prostředí apod. Z obr. 4.4 je zřejmé, že zatímco v roce 2000 se ostatní trestné činy podíly z 11 % na celkové kriminalitě ČR, v roce 2017 se jednalo již o 26 %. Důvod nárůstu ostatní trestné činy spočívá především ve vzestupu trestné činnosti na úseku vandalství, sprejerství, výtržnictví, zanedbání povinné výživy, dále se zvyšuje také trestná činnost na úseku drogové kriminality a počet trestných činů souvisejících s ublížením na zdraví z nedbalosti při řízení dopravních prostředků.

Třetí nejrozšířenější kategorií trestných činů představuje **hospodářská kriminalita**, která rovněž v čase vykazuje růst. Nutno je dodat, že přestože podíl hospodářské kriminality na celkové kriminalitě ČR v roce 2017 činil pouhých 13 %, z hlediska výše způsobené škody je tato forma kriminality spojena s nejvyššími finančními škodami, tj. v roce 2017 dosáhla výše způsobené škody 19 mld. Kč, kde největší podíl připadá na trestné činy krácení daně (30 %), úvěrové a pojistné podvody, padělání značek, bankovek a páchaní trestné činnosti v kyberprostoru.

Další formou kriminality je **násilná trestná činnost**, která dlouhodobě představuje 6 % až 7 % z celkového objemu spáchaných trestných činů. Do této kategorie spadají

⁴⁰ MAREŠOVÁ, A. a kol. *Kriminalita v roce 2000*. Praha: Institut pro kriminologii a sociální prevenci, 2001, s. 12

⁴¹ DIBLÍKOVÁ, S. Trendy kriminality v ČR [online] Institut pro kriminologii a sociální prevenci, 2018 [cit. 2018-11-01]. Dostupné z: www.mvcr.cz/soubor/trendy-kriminality-v-cr-pdf.aspx

⁴² DIBLÍKOVÁ, S. a kol. Analýza trendů kriminality v České republice v roce 2016 [online] Institut pro kriminologii a sociální prevenci, 2017 [cit. 2018-11-01]. Dostupné z: www.ok.cz/iksp/docs/445.pdf

především vraždy, násilné loupeže, ublížení na zdraví, nebezpečné vyhrožování, pronásledování nebo týrání osob. Diblíková uvádí, že dlouhodobě je násilná trestná činnost nejčastěji páchána z osobních a finančních motivů. Příznačným rysem této formy kriminality je vysoké zastoupení recidivistů mezi vrahy, tj. ve více než 50 % případů jsou pachateli vražd recidivisté. V této kategorii dochází v čase k mírnému nárůstu pouličních loupežných přepadení, kdy se pachatelé zaměřují především na osamělé chodce (zejména seniory a ženy), a dále vzestup násilných přepadení benzínových pump a heren.⁴³

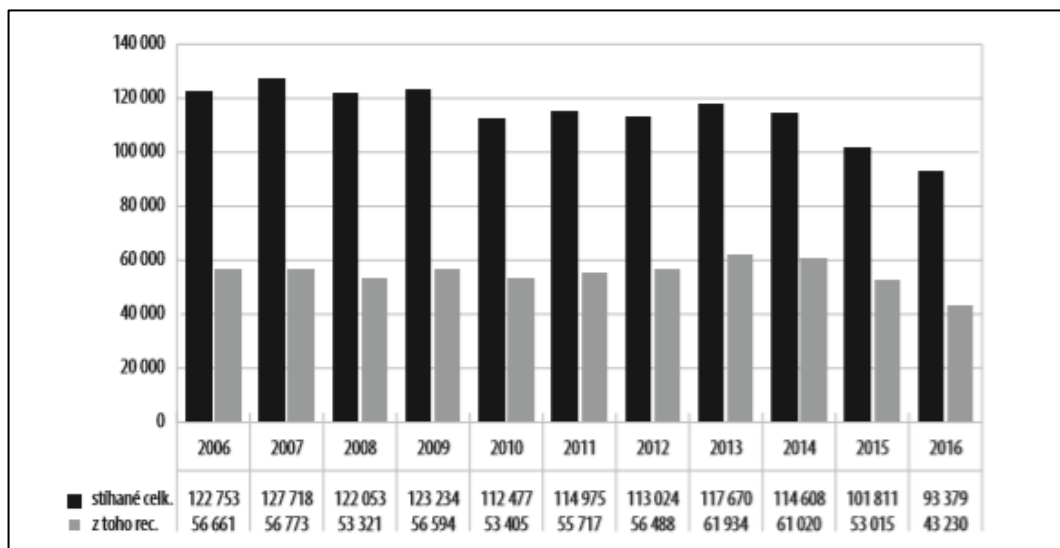
Nejméně významnou formu kriminality je **mravnostní trestná činnost**, která se sice od roku 2000 do roku 2017 zvýšila o 100 %, nicméně z hlediska počtu činů spadajících do této kategorie (1 % z celkového počtu spáchané trestné činnosti v roce 2017) se řadí k nejméně zastoupené kriminalitě v ČR. K nejčastějším trestným činům v této kategorii se řadí znásilnění, pohlavní zneužívání a obtěžování prostřednictvím sociálních sítí a internetu.

4.1.2 Struktura pachatelů kriminality ČR

Analýza vývoje kriminality ČR by nebyla komplexní, pokud by nebyla alespoň zevrubně představena **struktura pachatelů trestné činnosti**. Následující obr. 4.5 ukazuje vývoj počtu stíhaných a vyšetřovaných osob v letech 2006-2016.

⁴³ DIBLÍKOVÁ, S. a kol. Analýza trendů kriminality v České republice v roce 2016 online] Institut pro kriminologii a sociální prevenci, 2017 [cit. 2018-11-01]. Dostupné z: www.ok.cz/iksp/docs/445.pdf

Obrázek 4.5: Vývoj počtu stíhaných a vyšetřovaných osob policií v letech 2006-2016



Zdroj: Diblíková a kol.⁴⁴

Z obr. 4.5 je patrné, že v roce 2016 bylo stíháno celkem 93 379 osob, což představuje v komparaci s obr. 4.3, který ukazuje vývoj počtu stíhaných a vyšetřovaných osob v letech 1991-2000, mírný pokles počtu stíhaných a vyšetřovaných osob. Tento trend je přisuzován postupnému poklesu trestné činnosti v rámci ČR od roku 2000, ale také tomu, že dominantní trestnou činností je majetková kriminalita, která se dlouhodobě potýká s nejnižší mírou objasněnosti okolo 20 % (viz dále).

Z celkového počtu stíhaných nebo vyšetřovaných osob tvořili v roce 2016 muži starší 18 let 83 % a ženy starší 18 let zbývajících 17 %. Pozoruhodným zjištěním při porovnávání struktury pachatelů od roku 1991 do roku 2016 je trvalý vzestup počtu zapojených žen do trestné činnosti, tj. v roce 1994 představoval podíl vyšetřovaných nebo stíhaných žen přibližně 8 %, do roku 2000 se jejich počet zvýšil na 12 %⁴⁵ a v roce 2016 činil dokonce již 17 %. Nejčastěji se ženy zapojují do majetkové trestné činnosti, jako jsou kapesní krádeže.

Dalším trendem je pokles podílu pachatelů z řad dětí a mladistvých, který pokračuje přibližně od roku 1994, tj. kdy se počet mladistvých pachatelů snížil z 14 %, na 5 % v roce 2017. Svatoš uvádí, že hlavním důvodem poklesu kriminality mladistvých spočívá ve dvou

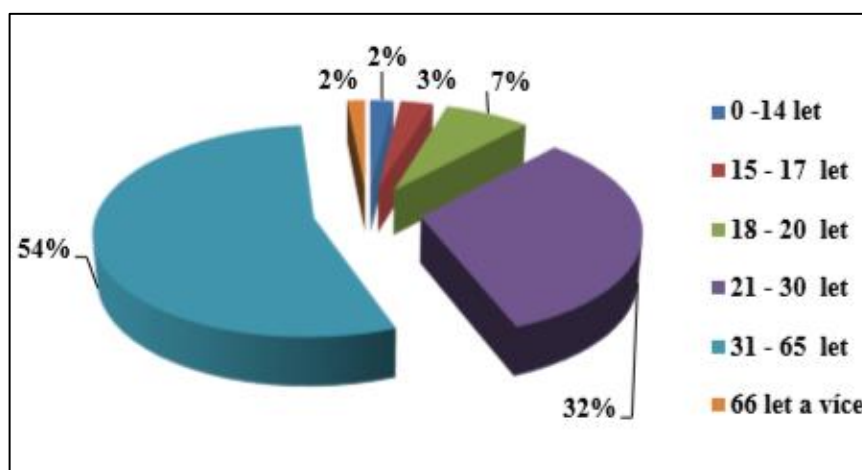
⁴⁴ DIBLÍKOVÁ, S. a kol. Analýza trendů kriminality v České republice v roce 2016 [online] Institut pro kriminologii a sociální prevenci, 2017 [cit. 2018-11-01]. Dostupné z: www.ok.cz/iksp/docs/445.pdf

⁴⁵ MAREŠOVÁ, A. a kol. *Kriminalita v roce 2000*. Praha: Institut pro kriminologii a sociální prevenci, 2001, s. 12

faktorech. Prvním z nich byla novelizace trestní legislativy v roce 2002, která stanovila nové hranice mezi přestupky a majetkovými trestnými činy, a to zvýšila výši škody z 2 000 Kč na 5 000 Kč. Druhý důvod souvisí se změnami v trávení volného času, kdy stále více dětí a mládeže tráví volný čas především doma u počítače hraním online her, surfováním na internetu apod.⁴⁶

Následující obr. 4.6 pak ukazuje pohled na věkovou strukturu stíhaných a vyšetřovaných pachatelů v roce 2017.

Obrázek 4.6: Věková struktura pachatelů trestných činů v rámci ČR v roce 2017



Zdroj: Diblíková a kol.⁴⁷

Naprostou většinu všech pachatelů tvoří osoby v produktivním věku cca 86 % všech pachatelů. Z toho 54 % pachatelů představují osoby ve věku 31 až 65 let. Druhá nejpočetnější skupina (32 %) připadá na osoby ve věku 21 až 30 let. Osoby ve věku 18 až 20 let se podílely v roce 2017 na celkové trestné činnosti ze 7 %. Na děti (0-14 let) a mladistvé (15 až 18 let) pak připadalo v roce 2017 přibližně 5 % pachatelů. Nejméně početně jsou zastoupeni pachatelé starší 66 let, na které připadalo v roce 2017 pouhá 2 % pachatelů.

⁴⁶ SVATOS, R. Proč dlouhodobě klesá podíl mladých pachatelů na kriminalitě? *Policajná teoria a prax*, 2016, roč. XXIV, č. 1, s. 28-46

⁴⁷ DIBLÍKOVÁ, S. a kol. Analýza trendů kriminality v České republice v roce 2016 [online] Institut pro kriminologii a sociální prevenci, 2017 [cit. 2018-11-01]. Dostupné z: www.ok.cz/iksp/docs/445.pdf

4.1.3 4.1.3 Objasněnost kriminality ČR

Posledním východiskem pro analyzování stavu a vývojových tendencí v oblasti kriminality v rámci ČR je míra **objasněnosti trestné činnosti**. Dlouhodobě příznačným rysem je vysoká míra objasněnosti trestné činnosti v kategorii násilné a mravnostní kriminality, kde se dlouhodobě pohybuje okolo 70 %. Vysoká míra objasněnosti trestné činnosti je příznačná také v kategorii ostatní trestné činnosti, kde se pohybuje dokonce okolo 80 %. V případě hospodářské kriminality se míra objasněnosti pohybuje okolo 55 % a nejnižší míra objasněnosti trestné činnosti pak připadá na majetkovou kriminalitu, kde se dlouhodobě pohybuje okolo 20 %. Avšak i přes tuto skutečnost je možné v čase vysledovat mírný růst objasněnosti, tj. zatímco v polovině 90. let minulého století činila přibližně 16 %, v roce 2017 dosahovala takřka 20 %.⁴⁸

Pokud znovu zohledníme představené kriminální statistiky týkající se struktury trestné činnosti je patrné, že největší podíl trestné činnosti dlouhodobě připadá na takové formy kriminality, kde je dlouhodobě nejnižší míra objasnění, což do jisté míry potvrzuje dříve uvedené teoretické teze ekonomických teorií kriminality, že s poklesem pravděpodobnosti dopadení pachatele se zvyšuje trestná činnost a naopak.

4.2 Mezikrajové srovnání kriminality a pozice Pardubického kraje

Pokud jde o teritoriální rozmístění kriminality, pak na úrovni ČR je geografické rozložení kriminality zkoumáno prostřednictvím jednotlivých krajů, resp. v rámci mezikrajového srovnání kriminality. Dostupné statistiky týkající se vývoje registrované kriminality na úrovni krajů jsou k dispozici od roku 2005. Následující tab. 4.1 ukazuje vývoj registrované kriminality v rámci jednotlivých krajů ČR v letech 2005-2017.

⁴⁸ DIBLÍKOVÁ, S. a kol. Analýza trendů kriminality v České republice v roce 2016 [online] Institut pro kriminologii a sociální prevenci, 2017 [cit. 2018-11-01]. Dostupné z: www.ok.cz/iksp/docs/445.pdf

Tabulka 4.1: Vývoj registrované kriminality v rámci jednotlivých krajů ČR v letech 2005-2017

	2005	2007	2009	2011	2013	2015	2017	Změna 2005/2017
Česká republika	344 060	357 391	332 829	317 177	325 366	247 628	202 303	-41,2 %
Hlavní město Praha	95 653	87 077	83 981	74 122	82 005	64 095	50 726	-47,0 %
Středočeský kraj	37 208	43 956	41 171	37 654	37 350	25 442	20 424	-45,1 %
Jihočeský kraj	16 752	15 695	14 283	14 820	15 020	12 595	9 662	-42,3 %
Plzeňský kraj	15 138	15 355	14 296	13 752	13 713	10 512	9 727	-35,7 %
Karlovarský kraj	10 081	10 580	8 834	8 110	8 198	5 737	5 084	-49,6 %
Ústecký kraj	32 751	34 632	29 670	30 287	29 848	21 061	17 531	-46,5 %
Liberecký kraj	15 037	16 045	14 692	13 674	13 963	11 154	8 672	-42,3 %
Královéhradecký kraj	11 674	13 601	11 435	11 004	10 787	8 575	7 230	-38,1 %
Pardubický kraj	10 288	10 483	9 226	9 160	9 092	6 812	5 808	-43,5 %
Kraj Vysočina	7 993	9 612	8 984	8 613	8 761	6 880	5 459	-31,7 %
Jihomoravský kraj	30 878	33 347	30 095	29 933	29 811	23 828	20 086	-35,0 %
Olomoucký kraj	14 841	15 734	14 235	14 347	14 768	12 609	10 246	-31,0 %
Zlínský kraj	10 176	10 877	10 044	9 227	9 197	7 964	6 867	-32,5 %
Moravskoslezský kraj	35 139	39 375	41 402	42 474	42 853	30 364	24 781	-29,5 %

Zdroj: ČSÚ⁴⁹, vlastní zpracování

Z tab. 4.1 je patrné, že příznačným trendem je trvalý pokles registrované trestné činnosti ve všech krajích ČR. Nejvyšší pokles registrované trestné činnosti mezi lety 2005-2017 byl zaznamenán v Karlovarském kraji, kde se kriminalita snížila o téměř 50 % mezi lety 2005 a 2017. Druhý nejvyšší pokles zaznamenalo hlavní město Praha a třetí pozici vykázal Ústecký kraj. Naopak nejnižší pokles registrované trestné činnosti byl zaznamenán v rámci Moravskoslezského kraje (cca 30 %), následovaný Olomouckým krajem (31 %) a Krajem Vysočina (31,7 %). Dlouhodobě nejnižší počet registrovaných trestných činů v roce 2017 vykázal Karlovarský kraj, který v roce 2017 evidoval 5 084 trestných činů, následovaný Krajem Vysočina 5 459 a Pardubickým krajem 5 808.

Zcela jinou optiku úrovně kriminality v rámci jednotlivých krajů ukazuje následující tab. 4.2, která za účelem zvýšení přesnosti statistik trestné činnosti vztahuje registrovanou trestnou činnost na 1 000 obyvatel a vyjadřuje tak její intenzitu. Takovýto přístup je mnohem objektivnější, protože výše uvedená tab. 4.1 odráží pouze rozsah kriminality,

⁴⁹ ČSÚ. Kriminalita – trestné činy – územní srovnání [online] 2018 [cit. 2018-11-01]. Dostupné z: https://vdb.czso.cz/vdbvo2/faces/index.jspx?_af=VYSTUP-objekt&pvo=KRI06&z=T&f=TABULKA&katalog=31008&c=v3~8__RP2017&&evo=v257_!_VUZEMI97-100mv_1&str=v132

ale nepodává objektivní informace o skutečné úrovni kriminality jako takové. Proto s cílem zamezit možnému zkreslení interpretovaných dat, byla jednotlivá data přepočtena, resp. vztažena k počtu obyvatel jednotlivých krajů. Pro účely další analýzy kriminality, resp. její struktury v rámci jednotlivých krajů ČR jsou také všechna ostatní data vyjádřena pomocí tohoto přístupu, resp. indexu kriminality vztaženého na 1 000 obyvatel.

Tabulka 4.2: Úroveň kriminality v rámci jednotlivých krajů ČR v roce 2016 vztažených na 1000 obyvatel

	Registrované trestné činy	Počet obyvatel	Trestné činy na 1 000 obyvatel 1	Pořadí krajů
Hlavní město Praha	56 432	1 280 508	44,07	1
Středočeský kraj	22 124	1 338 982	16,52	10
Jihočeský kraj	10 816	638 782	16,93	7
Plzeňský kraj	9 679	578 629	16,73	9
Karlovarský kraj	4 983	296 749	16,80	8
Ústecký kraj	18 377	821 377	22,37	2
Liberecký kraj	9 186	440 636	20,85	4
Královéhradecký kraj	7 286	550 804	13,23	11
Pardubický kraj	5 933	517 087	11,47	14
Kraj Vysočina	5 986	508 952	11,76	13
Jihomoravský kraj	21 599	1 178 812	18,32	5
Olomoucký kraj	11 600	633 925	18,30	6
Zlínský kraj	7 398	583 698	12,67	12
Moravskoslezský kraj	26 528	1 209 879	21,93	3
Česká republika	218 162	10 578 820	20,62	-

Zdroj: Diblíková a kol.⁵⁰, vlastní zpracování

Tab. 4.2 ukazuje, že při zohlednění demografické složky, tj. přepočtu trestných činů na 1 000 obyvatel vykazuje nejvyšší úroveň kriminality hlavní město Praha, ve které na 1 tisíc obyvatel připadá 44,07 trestných činů. Diblíková a kol. doplňuje, že pro hlavní město Praha jsou dlouhodobě příznačné velmi specifické kriminogenní faktory, které značným způsobem ovlivňují kriminalitu v tomto regionu. Jedná se především o vysokou hustotu obyvatelstva, vysokou intenzitu cizineckého ruchu, rozsáhlou obchodní síť, kumulaci orgánů státní správy. Svůj podíl na trestné činnosti v tomto regionu má také výrazně vyšší úroveň anonymity pachatelů trestné činnosti, vyšší zastoupení rizikových

⁵⁰ DIBLÍKOVÁ, S. a kol. Analýza trendů kriminality v České republice v roce 2016 [online] Institut pro kriminologii a sociální prevenci, 2017 [cit. 2018-11-01]. Dostupné z: www.ok.cz/iksp/docs/445.pdf

skupin (např. se jedná o vyšší koncentraci drogových konzumentů, prostituce) včetně větších příležitostí pro páchaní trestné činnosti v komparaci s jinými kraji⁵¹.

Druhým v pořadí je Ústecký kraj, následovaný pak Moravskoslezským krajem. Naopak nejnižší podíl trestných činů na 1 tisíc obyvatel připadá na Pardubický kraj, tj. na 1 tisíc obyvatel připadá pouhých 11,47 trestných činů, následovaný Krajem Vysočina.

4.2.1 Struktura kriminality v krajích ČR

Pokud jde o **strukturu trestné činnosti** v rámci jednotlivých krajů, pak její strukturu je možné vysledovat z dat oficiálních policejních statistik o trestné činnosti prostřednictvím tzv. mapy kriminality, kterou provozuje Policie České republiky ve spolupráci s Otevřenou společností, o. p. s. Obdobně jako na úrovni celé ČR dominuje také v rámci jednotlivých krajů především **majetková trestná činnost**, která se podílí mezi 48 % až 70 % na celkové kriminalitě jednotlivých krajů. Následující tab. 4.3 ukazuje vývoj majetkové trestné činnosti pomocí indexu kriminality v krajích ČR za roky 2013 a 2017.

Tabulka 4.3: Majetková trestná činnosti v krajích ČR vtažená na 1 000 obyvatel za rok 2013 a rok 2017

	2013	2017	Pořadí kraje v roce 2017	Změna 2013/2017
Hlavní město Praha	211,4	94,5	1	-55,30%
Středočeský kraj	85,3	31,9	3	-62,60%
Jihočeský kraj	45	17,3	10	-61,56%
Plzeňský kraj	57,6	29,6	4	-48,61%
Karlovarský kraj	41,0	18,4	9	-55,12%
Ústecký kraj	78,3	26,5	7	-66,16%
Liberecký kraj	78,6	27,9	6	-64,50%
Královéhradecký kraj	36,9	16,3	11	-55,83%
Pardubický kraj	35,7	14,8	12	-58,54%
Kraj Vysočina	31,9	12,1	14	-62,07%
Jihomoravský kraj	52,6	29,3	5	-44,30%
Olomoucký kraj	48,1	21,0	8	-56,34%
Zlínský kraj	25,0	14,7	13	-41,20%
Moravskoslezský kraj	86,5	34,8	2	-59,77%

Zdroj: Policie ČR⁵², ČSÚ⁵³, vlastní výpočty

⁵¹ DIBLÍKOVÁ, S. a kol. Analýza trendů kriminality v České republice v roce 2016 [online] Institut pro kriminologii a sociální prevenci, 2017 [cit. 2018-11-01]. Dostupné z: www.ok.cz/iksp/docs/445.pdf

Z tab. 4.3 je patrné, že nejvyšší majetková trestná činnost dlouhodobě připadá na hlavní město Prahu, ve které v roce 2017 dosáhl index kriminality v kategorii majetkové trestné činnosti 94,5, tj. na 1 000 obyvatel připadalo 94,5 majetkových trestných činů. S výrazným odstupem pak následují tyto kraje: Moravskoslezský kraj, Středočeský kraj a Plzeňský kraj.

Při porovnání hodnoty indexu kriminality v roce 2013 a 2017 je možné si dále povšimnout, že ve všech krajích docházelo od roku 2013 k poklesu majetkové trestné činnosti. Nejvýznamnější pokles přitom připadá na Ústecký kraj (snížení o více než 66 p. b.) a dále Liberecký kraj (více než 64 p. b.). Tento aspekt je nutné vnímat velmi pozitivně, protože z hlediska celkové trestné činnosti představují tyto regiony vysoce problematické kraje, protože v absolutním vyjádření vykazují nejvyšší počty registrované trestné činnosti. Za jeden z hlavních důvodů poklesu konkrétně majetkové trestné činnosti v těchto regionech je podle Policie ČR považováno zlepšení socioekonomického prostředí daných krajů, kdy v roce 2013 byl tento region silně konfrontován s důsledky hospodářské recese doprovázené vysokou mírou nezaměstnanosti a poklesem životního standardu obyvatel. Dalším zdůvodněním poklesu majetkové trestné činnosti je považována realizace celé řady preventivních opatření včetně zvýšení počtu policistů a strážníků.⁵⁴

Tab. 4.3 přináší také pozoruhodné implikace ve smyslu, že v rámci celkové registrované trestné činnosti (tab. 4.2) jsou nejzamořenějšími regiony Praha, následovaná Ústeckým krajem, Moravskoslezským krajem a Libereckým krajem. Při zohlednění pouze majetkové trestné kriminality se však výrazně pořadí krajů mění, jak ukazuje tab. 4.3, tj. první pozici shodně drží Praha, ve které je rovněž nejvyšší také celková kriminalita v rámci ČR.

Druhá pozice však nepřipadá již na Ústecký kraj, který má druhou největší celkovou kriminalitu v ČR, ale na Moravskoslezský kraj. Třetí pozici pak nedorazí Moravskoslezský kraj, který má třetí největší celkovou kriminalitu v ČR, ale Středočeský kraj, který naopak v rámci celkové kriminality drží až 10. pozici.

⁵² POLICIE ČR. Mapa kriminality [online] 2018 [cit. 2018-11-01]. Dostupné

z: <http://www.mapakriminality.cz/#>

⁵³ ČSÚ. Počet a věkové složení obyvatel k 31. 12. – územní srovnání [online] 2018 [cit. 2018-11-01].

Dostupné

z: https://vdb.czso.cz/vdbvo2/faces/cs/index.jspx?_af=VYSTUP-OBJEKT&z=T&f=TABULKA&skupId=606&pvO=DEM01&katalog=30845&pvo=DEM01&str=v33&evo=v866!_VUZEMI97-100_1&c=v3~2__RP2013MP12DP31#w=

⁵⁴ ČESKÉ NOVINY. Kriminalita v krajích za pět let klesla o desítky procent [online] 2018 [cit. 2018-11-01].

Dostupné

z: <https://www.ceskenoviny.cz/zpravy/kriminalita-v-krajich-za-pet-let-klesla-o-desitky-procent/1647155>

S výrazným odstupem pak následují **ostatní a zbývající trestné činy**, které zastupují především trestné činy v dopravě, drogovou trestnou činností, zneužívání pravomocí úřední osoby, trestné činy obecně ohrožující, činy proti životnímu prostředí apod. V rámci jednotlivých krajů se podílí mezi 10 % až 25 % na celkové kriminalitě jednotlivých krajů.⁵⁵ Následující tab. 4.4 ukazuje vývoj ostatní trestné činnosti pomocí indexu kriminality v krajích ČR za roky 2013 a 2017.

Tabulka 4.4: Ostatní a zbývající trestná činnosti v krajích ČR vtažená na 1 000 obyvatel za rok 2013 a rok 2017

	2013	2017	Pořadí kraje v roce 2017	Změna 2013/2017
Hlavní město Praha	7,95	5,42	2	-31,85%
Středočeský kraj	6,25	4,52	8	-27,77%
Jihočeský kraj	5,98	4,60	7	-23,10%
Plzeňský kraj	5,98	4,76	6	-20,45%
Karlovarský kraj	8,20	5,39	3	-34,24%
Ústecký kraj	3,71	3,25	14	-12,29%
Liberecký kraj	6,94	5,75	1	-17,14%
Královéhradecký kraj	5,26	4,27	11	-18,84%
Pardubický kraj	4,26	4,29	10	0,68%
Kraj Vysočina	4,71	3,82	13	-18,88%
Jihomoravský kraj	5,56	4,36	9	-21,54%
Olomoucký kraj	5,46	4,81	5	-11,85%
Zlínský kraj	4,27	4,24	12	-0,69%
Moravskoslezský kraj	6,24	5,09	4	-18,50%

Zdroj: Policie ČR⁵⁶, ČSÚ⁵⁷, vlastní výpočty

Z tab. 4.4 je patrné, že v kategorii ostatní a zbývající trestné činnosti vykázal prvenství Liberecký kraj, ve kterém na 1 000 obyvatel připadlo v roce 2017 rovných 5,75 trestných činů v kategorii ostatní a zbývající trestné činy. Naopak nejnižší hodnotu v roce 2017 vykázal Ústecký kraj s hodnotou 3,25 trestných činů na 1000 obyvatel. Pozoruhodným zjištěním tab. 4.4 je, že zatímco všechno kraje vykázaly v roce

⁵⁵ POLICIE ČR. Mapa kriminality [online] 2018 [cit. 2018-11-01]. Dostupné z: <http://www.mapakriminality.cz/#>

⁵⁶ Tamtéž

⁵⁷ ČSÚ. Počet a věkové složení obyvatel k 31. 12. – územní srovnání [online] 2018 [cit. 2018-11-01]. Dostupné z: https://vdb.czso.cz/vdbvo2/faces/cs/index.jspx?_af=VYSTUP-OBJEKT&z=T&f=TABULKA&skupId=606&pvo=DEM01&katalog=30845&pvo=DEM01&str=v33&evo=v866_!_VUZEMI97-100_1&c=v3~2__RP2013MP12DP31#w=

2017 v komparaci s rokem 2013 pokles ostatní a zbývající trestné činnosti, jediný Pardubický kraj zaznamenal v této kategorii mírný růst, a to 0,68 %.

Nejvýznamnější skupinou trestné činnosti v této kategorii jsou především trestné činy v dopravě způsobené zpravidla řízením motorového vozidla. Následující tab. 4.5 ukazuje základní údaje o nehodách v silniční dopravě v rámci jednotlivých krajů v roce 2007 a 2017.

Tabulka 4.5: Dopravní nehody v rámci krajů ČR v roce 2007-2017

	2007			2017		
	Nehody celkem	Usmrcené osoby	Hmotná škoda v tis. Kč	Nehody celkem	Usmrcené osoby	Hmotná škoda v tis. Kč
Hlavní město Praha	33 484	33	1 553 069	23 032	17	1 564 697
Středočeský kraj	24 254	201	1 364 367	14 707	63	1 020 760
Jihočeský kraj	11 343	99	537 670	4 301	52	326 846
Plzeňský kraj	10 151	70	489 032	3 590	53	243 207
Karlovarský kraj	5 680	27	218 708	2 967	12	154 065
Ústecký kraj	13 650	78	527 013	10 638	47	485 547
Liberecký kraj	7 993	46	350 223	4 443	24	201 583
Královéhradecký kraj	8 696	48	407 525	5 163	24	326 137
Pardubický kraj	7 747	64	373 469	3 970	30	233 859
Kraj Vysočina	8 086	72	424 320	4 423	29	295 304
Jihomoravský kraj	16 022	131	754 851	7 587	59	473 139
Olomoucký kraj	9 545	89	412 751	5 161	24	285 175
Zlínský kraj	7 481	57	330 352	4 215	24	211 940
Moravskoslezský kraj	18 604	108	723 938	9 624	44	493 998

Zdroj: ČSÚ⁵⁸, vlastní zpracování

Z tab. 4.4 je možné poznamenat, že také v této kategorii trestné činnosti dochází v čase k jejímu poklesu, přičemž nejvýrazněji se počet nehod snížil především v rámci Jihočeského, Plzeňského a Moravskoslezského kraje. Ve vztahu k počtu usmrcených osob vlivem spáchání trestného činu v dopravě došlo v čase k největšímu poklesu zemřelých v rámci Středočeského, Jihomoravského a Moravskoslezského kraje. V roce 2017 bylo nejméně dopravních nehod evidováno v Karlovarském kraji a Plzeňském kraji. Naopak nejvíce dopravních nehod bylo evidováno v Hlavním městě Praze, a to i přesto,

⁵⁸ ČSÚ. Kriminalita – trestné činy – územní srovnání [online] 2018 [cit. 2018-11-01]. Dostupné z: https://vdb.czso.cz/vdbvo2/faces/index.jsf?page=vystup-objekt&pvo=KRI06&z=T&f=TABULKA&katalog=31008&c=v3~8__RP2017&&evo=v257_!_VUZEMI97-100mv_1&str=v132

že z teritoriálního hlediska se jedná o nejmenší region ČR. Problémem však je vysoká koncentrace a hustota populace.

Třetím nejrozšířenějším trestným činem jsou **hospodářské trestné činy**, které jsou však v rámci krajů relativně rozdílně zastoupeny, tj. nejvíce je tato trestná činnost koncentrována v krajích, ve kterých se nachází významné státní instituce, orgány státní či veřejné moci nebo jsou zde koncentrována sídla velkých společností a nadnárodních podniků. Následující tab. 4.6 ukazuje vývoj hospodářské kriminality v roce 2013 a 2017 v přepočtu na 1000 obyvatel.

Tabulka 4.6: Hospodářská trestná činnost v krajích ČR vtažená na 1 000 obyvatel za rok 2013 a rok 2017

	2013	2017	Pořadí krajů rok 2017	Změna 2013/2017
Hlavní město Praha	5,98	4,93	1	-17,56%
Středočeský kraj	2,09	1,57	13	-24,88%
Jihočeský kraj	2,87	2,99	2	4,18%
Plzeňský kraj	1,85	2,20	6	18,92%
Karlovarský kraj	2,34	1,72	11	-26,50%
Ústecký kraj	3,35	2,89	3	-13,73%
Liberecký kraj	2,60	2,46	5	-5,38%
Královéhradecký kraj	2,27	2,19	8	-3,52%
Pardubický kraj	2,03	1,42	14	-30,05%
Kraj Vysočina	2,07	1,66	12	-19,81%
Jihomoravský kraj	2,63	2,02	9	-23,19%
Olomoucký kraj	2,21	2,82	4	27,60%
Zlínský kraj	1,78	1,76	10	-1,12%
Moravskoslezský kraj	3,15	2,19	7	-30,48%

Zdroj: Policie ČR⁵⁹, ČSÚ⁶⁰, vlastní výpočty

Z tab. 4.6 je patrné, že největší hospodářská trestná činnost je dlouhodobě evidována v rámci hlavního města Prahy, ve které v roce 2017 připadalo na 1 000 obyvatel téměř 5 trestných činů. V pořadí druhý je pak Jihočeský kraj, Ústecký kraj a Olomoucký kraj. Nejméně je pak hospodářská trestná činnost zastoupena v rámci Pardubického kraje

⁵⁹ ČSÚ. Kriminalita – trestné činy – územní srovnání [online] 2018 [cit. 2018-11-01]. Dostupné z: https://vdb.czso.cz/vdbvo2/faces/index.jsf?page=vystup-objekt&pvo=KRI06&z=T&f=TABULKA&katalog=31008&c=v3~8__RP2017&&evo=v257!_VUZEMI97-100mv_1&str=v132

⁶⁰ ČSÚ. Počet a věkové složení obyvatel k 31. 12. – územní srovnání [online] 2018 [cit. 2018-11-01]. Dostupné z: https://vdb.czso.cz/vdbvo2/faces/cs/index.jsf?page=vystup-objekt&z=T&f=TABULKA&skupId=606&pvo=DEM01&katalog=30845&pvo=DEM01&str=v33&evo=v866!_VUZEMI97-100_1&c=v3~2__RP2013MP12DP31#w=

a Středočeského kraje. Dále je z tab. 4.6 patrné, že zatímco v 11 krajích docházelo od roku 2013 k poklesu hospodářské kriminality, v Olomouckém, Plzeňském a Jihočeském kraji se naopak hospodářská kriminalita od roku 2013 zvyšovala. Největší nárůst přitom připadá na Olomoucký kraj, kde činil nárůst mezi lety 2013 až 2017 téměř 28 p. b.

Předposlední trestnou činností je **násilná trestná činnost**, která rovněž v čase vykazuje klesající tendenci a dlouhodobě se pohybuje v rozmezí od 2 % do 6 % v rámci jednotlivých krajů. Následující tab. 4.7 ukazuje vývoj počtu spáchaných násilných trestných činů v roce 2017 a dále index kriminality násilné trestné činnosti v rámci jednotlivých krajů.

Tabulka 4.7: Násilná trestná činnost v krajích ČR vtažená na 1 000 obyvatel za rok 2013 a rok 2017

	2013	2017	Pořadí krajů za rok 2017	Změna 2013/2017
Hlavní město Praha	1,66	1,16	8	-29,63%
Středočeský kraj	1,56	0,97	13	-37,90%
Jihočeský kraj	2,21	1,44	5	-34,55%
Plzeňský kraj	1,58	1,37	6	-13,17%
Karlovarský kraj	2,26	1,71	3	-24,05%
Ústecký kraj	2,51	1,75	2	-30,09%
Liberecký kraj	2,37	1,68	4	-28,92%
Královéhradecký kraj	1,17	1,04	10	-11,13%
Pardubický kraj	1,10	0,80	14	-27,36%
Kraj Vysočina	1,26	1,00	11	-20,36%
Jihomoravský kraj	1,59	1,18	9	-26,18%
Olomoucký kraj	1,93	1,35	7	-29,80%
Zlínský kraj	1,19	0,97	12	-18,60%
Moravskoslezský kraj	2,33	1,76	1	-24,40%

Zdroj: Policie ČR⁶¹, ČSÚ⁶², vlastní výpočty

Z tab. 4.5 je patrné, že násilná trestná činnost je velmi nízce zastoupena v rámci jednotlivých krajů ČR a v čase navíc vykazuje pokles. Specifickým zjištěním tab. 4.5 je, že v této kategorii poprvé nedominoval hlavní město Praha, ale Moravskoslezský kraj, který v roce 2017 vykázal největší počet trestných činů v kategorii násilných činů, čímž drží

⁶¹ ČSÚ. Počet a věkové složení obyvatel k 31. 12. – územní srovnání [online] 2018 [cit. 2018-11-01]. Dostupné z: https://vdb.czso.cz/vdbvo2/faces/cs/index.jspx?_af=606&pvo=DEM01&katalog=30845&pvo=DEM01&str=v33&evo=v866!_VUZEMI97-100_1&c=v3~2__RP2013MP12DP31#w=

⁶² ČSÚ. Počet a věkové složení obyvatel k 31. 12. – územní srovnání [online] 2018 [cit. 2018-11-01]. Dostupné z: https://vdb.czso.cz/vdbvo2/faces/cs/index.jspx?_af=606&pvo=DEM01&katalog=30845&pvo=DEM01&str=v33&evo=v866!_VUZEMI97-100_1&c=v3~2__RP2013MP12DP31#w=

v rámci mezikrajového srovnání prvenství. V pořadí druhým krajem s nejvyšším absolutním i relativním počtem násilných trestných činů je Ústecký kraj a třetí pozici drží Karlovarský kraj. Naopak hlavní město Praha se nachází až na osmé pozici. Nejméně násilných trestných činů v absolutním i relativním vyjádření za rok 2017 vykázal Pardubický kraj s počtem 413 násilných trestných činů a v přepočtu na obyvatele připadl na 1 000 obyvatel 0,8 násilného trestného činu. Od roku 2013 do roku 2017 se pak násilná trestná činnost nejvýrazněji snížila v rámci Středočeského kraje, kde se snížila o téměř 38 p. b.

Nejméně jsou v rámci jednotlivých krajů zastoupeny **mravnostní trestné činy**, které se pohybují v řádech 0,2 % až 1 % z celkového počtu spáchaných trestných činů.⁶³ Následující tab. 4.8 pak ukazuje vývoj počtu spáchaných mravnostních trestných činů v roce 2017 a dále index kriminality mravnostní trestné činnosti.

Tabulka 4.8: Mravnostní trestná činnost v krajích ČR vtažená na 1 000 obyvatel za rok 2013 a rok 2017

	2013	2017	Pořadí krajů za rok 2017	Změna 2013/2017
Hlavní město Praha	0,22	0,24	8	8,65%
Středočeský kraj	0,17	0,19	11	11,87%
Jihočeský kraj	0,19	0,27	4	40,55%
Plzeňský kraj	0,19	0,30	1	59,43%
Karlovarský kraj	0,30	0,22	10	-24,68%
Ústecký kraj	0,24	0,28	3	19,56%
Liberecký kraj	0,26	0,29	2	8,90%
Královéhradecký kraj	0,24	0,26	5	8,56%
Pardubický kraj	0,21	0,23	9	8,76%
Kraj Vysočina	0,18	0,15	14	-14,07%
Jihomoravský kraj	0,17	0,16	13	-2,61%
Olomoucký kraj	0,15	0,24	7	58,96%
Zlínský kraj	0,21	0,19	12	-6,09%
Moravskoslezský kraj	0,20	0,24	6	20,92%

Zdroj: Policie ČR⁶⁴, ČSÚ⁶⁵, vlastní výpočty

⁶³ ČSÚ. Počet a věkové složení obyvatel k 31. 12. – územní srovnání [online] 2018 [cit. 2018-11-01]. Dostupné z: https://vdb.czso.cz/vdbvo2/faces/cs/index.jspx?_af=VYSTUP-OBJEKT&z=T&f=TABULKA&skupId=606&pvo=DEM01&katalog=30845&pvo=DEM01&str=v33&evo=v866_!_VUZEMI97-100_1&c=v3-2__RP2013MP12DP31#w=

⁶⁴ Tamtéž

⁶⁵ ČSÚ. Počet a věkové složení obyvatel k 31. 12. – územní srovnání [online] 2018 [cit. 2018-11-01]. Dostupné

Přestože mravnostní trestná činnost představuje jak v rámci ČR jako celku, tak i v rámci jednotlivých krajů **nejméně zastoupenou trestnou činností**, je možné při časovém porovnání indexu kriminality v rámci této kategorie vysledovat, že ve většině krajů docházelo k jejímu růstu. Nejvýrazněji se pak zvýšila v Plzeňském kraji, a to v absolutním vyjádření ze 109 činů na 176 činů v roce 2017.

Pouze ve čtyřech krajích byl v roce 2017 zaznamenán pokles mravnostní trestné činnosti v komparaci s rokem 2013, a to v Karlovarském kraji, kraji Vysočina, Zlínském a Jihomoravském kraji. Ve zbývajících krajích byl naopak zaznamenán růstový trend.

4.2.2 Struktura pachatelů kriminality v krajích ČR

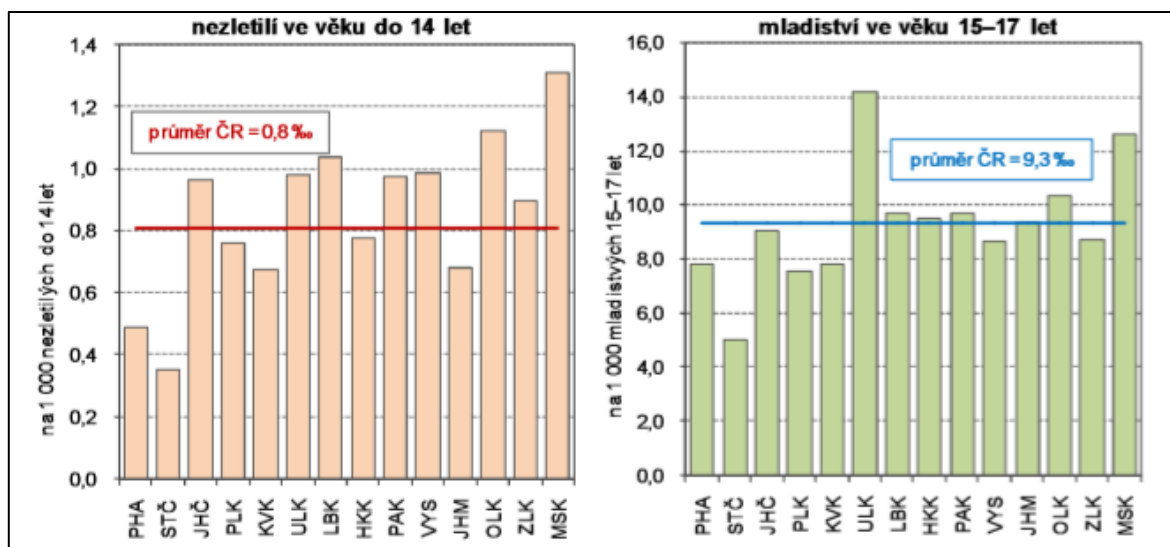
Pokud jde o strukturu pachatelů, kteří v rámci jednotlivých krajů páchají trestnou činností, pak obdobně jako v rámci celé ČR dominují z hlediska **pohlaví** muži nad ženami, tj. podíl mužů na celkové trestné činnosti se v rámci jednotlivých krajů pohybuje mezi 82 % až 88 %. Zbývajícím podílem pak připadá na ženy.⁶⁶

Stejně jako na celorepublikové úrovni jsou také v rámci jednotlivých krajů nejčastějšími pachateli trestné činnosti **muži v produktivním věku 30 až 65 let**. Relativně výraznější rozdíly pak jednotlivé kraje vykazují při porovnání počtu nezletilých (do 14 let věku) a mladistvých pachatelů (ve věku 15 až 17) let zapojených do trestné činnosti. Následující obr. 4.7 ukazuje index kriminality nezletilých a mladistvých v rámci jednotlivých krajů za rok 2016.

z: https://vdb.czso.cz/vdbvo2/faces/cs/index.jspx?_af=VYSTUP-objekt&z=T&f=TABULKA&skupId=606&pv o=DEM01&katalog=30845&pvo=DEM01&str=v33&evo=v866_!_VUZEMI97-100_1&c=v3~2__RP2013M P12DP31#w=

⁶⁶ Tamtéž

Obrázek 4.7: Nezletilí a mladiství jako pachatelé trestné činnosti v rámci krajů ČR za rok 2016



a) nezletilí (do 14 let věku)

b) mladiství (15 až 17 let)

Zdroj: ČSÚ⁶⁷

Z obr. 4.7 je patrné, že nejvyšší zastoupení nezletilých pachatelů v rámci krajského srovnání bylo v roce 2016 vykázáno v rámci Moravskoslezského kraje, kde na 1 000 nezletilých připadlo 1,3 trestných činů. Druhý nejvyšší počet nezletilých pachatelů připadl v roce 2016 na Olomoucký kraj (1,15 trestných činů na 1 000 nezletilých) a třetí pozici vykázal Liberecký kraj (1,08 trestných činů na 1 000 nezletilých). Z obrázku 4.7 a) je dále patrné, že v roce 2016 celkem 8 krajů ze 14 vykázalo vyšší úroveň kriminality nezletilých, než činil celorepublikový průměr. Pozoruhodným zjištěním je také to, že hlavní město Praha, které drží prvenství v absolutním i relativním vyjádření počtu spáchaných trestných činů vykazuje podprůměrnou úroveň kriminality nezletilých, která v sledovaném roce byla v rámci mezikrajového srovnání druhá nejnižší.

Jinou optiku na dětskou a mladistvou kriminalitu pak ukazuje stav trestné činnosti ve skupině mladistvých (15 až 17 let), kde v roce 2016 vykázal nejvyšší index kriminality mladistvých Ústecký kraj (14,11 trestných činů na 1 000 mladistvých), následovaný Moravskoslezským krajem (12,3 trestných činů na 1 000 mladistvých). V těchto dvou

⁶⁷ ČSÚ. Kriminalita, závislosti, dopravní nehody [online] 2018 [cit. 2018-11-01]. Dostupné z: <https://www.czso.cz/documents/10180/45709988/33020717a8.pdf/154b567f-c0c2-4070-a8ea-3355b5bf9a67?version=1.3>.

regionech je nejvyšší úroveň trestné činnosti mladistvých v komparaci s celorepublikovým průměrem za rok 2016. Opět specifickým jevem je, že Praha vykazuje třetí nejnižší kriminalitu mládeže v mezikrajovém srovnání, tj. v komparaci s Ústeckým krajem byla v roce 2016 kriminalita mládeže téměř dvojnásobně nižší.

Podle Bezpečnostní analýzy Ústeckého kraje z roku 2017 je hlavní příčinou vysoké přítomnosti kriminality mládeže existence vysokého počtu **sociálně vyloučených lokalit**, kde se soustřeďují rodiny plně závislé na dávkách státní sociální podpory, resp. dávkách hmotné nouze. Pro srovnání, zatímco v roce 2015 vykazoval Ústecký kraj celkem 63 sociálně vyloučených lokalit, v roce 2016 se jednalo již o 89 lokalit. Počet osob žijících v těchto lokalitách se zvýšil z 22 tisíc osob na 38,5 tisíce. S tímto souvisí také další doprovodné problémy, kterými jsou především vysoká míra nezaměstnanosti, která v sociálně vyloučených lokalitách dosahuje odhadem 80 % a nárůst spotřeby (a s tím související výroba a distribuce) návykových látek, a to zejména v sociálně vyloučených lokalitách kraje. Dalším trendem v této problematice je masivní zneužívání narkotik, zvláště marihuany, mládeží. Tyto faktory tak mají za následek stále vysokou přítomnost kriminality v kategorii mladých pachatelů. Na druhé straně však z hlediska absolutního vyjádření spáchaných trestných činů mládeží je možné v čase vysledovat pokles, tj. zatímco v roce 2010 spáchala mládež v rámci Ústeckého kraje celkem 808 trestných činů, z nichž polovina připadla na majetkovou trestnou činnost, v roce 2016 se jednalo o 429 trestných činů, z nichž polovina opět připadla na majetkovou trestnou činnost. V komparaci však s rokem 2010 se zvýšil počet trestných činů v oblasti drogové kriminality (ze 7 případů na 25).⁶⁸

4.2.3 Objasněnost trestné činnosti v krajích ČR

Pokud jde o míru objasněnosti trestné činnosti v rámci jednotlivých krajů, pak míru objasnění pro jednotlivé kategorie trestné činnosti ukazuje tab. 4.9.

⁶⁸ ÚSTECKÝ KRAJ. BEZPEČNOSTNÍ ANALÝZA ÚSTECKÉHO KRAJE: DOPROVODNÝ DOKUMENT STRATEGIE PREVENCE KRIMINALITY NA ÚZEMÍ ÚSTECKÉHO KRAJE NA OBDOBÍ 2017 – 2021 [online] 2018 [cit. 2018-11-01]. Dostupné z: https://www.kr-ustecky.cz/assets/File.ashx?id_org=450018&id_dokumenty...

Tabulka 4.9: Míra objasnění vybraných trestných činů v rámci krajů ČR za rok 2017 (v %)

	Vraždy	Násilné činy	Mravnostní činy	Krádeže vloupaním	Majetkové činy	Hospodářské činy	Ostatní činy	Průměrná míra objasnění TČ
Hlavní město Praha	95 %	56 %	58 %	9 %	11 %	33 %	66 %	23 %
Středočeský kraj	89 %	71 %	63 %	18 %	24 %	47 %	78 %	47 %
Jihočeský kraj	100 %	78 %	77 %	30 %	42 %	81 %	79 %	67 %
Plzeňský kraj	100 %	66%	54 %	17 %	26 %	59 %	71 %	48 %
Karlovarský kraj	100 %	89 %	83 %	37 %	49 %	65 %	88 %	69 %
Ústecký kraj	100 %	74 %	75 %	40 %	45 %	67 %	82 %	63 %
Liberecký kraj	83 %	71 %	73 %	26 %	31 %	61 %	78 %	54 %
Královéhradecký kraj	100 %	78 %	72 %	38 %	44 %	67 %	82 %	64 %
Pardubický kraj	100 %	76 %	68 %	37 %	39 %	66 %	87 %	65 %
Kraj Vysočina	80 %	77 %	73 %	28 %	35 %	62 %	79 %	61 %
Jihomoravský kraj	100 %	68 %	62 %	21 %	24 %	46 %	60 %	43 %
Olomoucký kraj	100 %	72 %	74 %	27 %	35 %	72 %	73 %	59 %
Zlínský kraj	67 %	79 %	72 %	37 %	39 %	61 %	76 %	63 %
Moravskoslezský kraj	94 %	72 %	69 %	29 %	31 %	54 %	75 %	50 %

Zdroj: Policie ČR⁶⁹, vlastní zpracování

Z tab. 4.9 je patrné, že nejvyšší míru objasněnosti celkové trestné činnosti v roce 2017 vykázal Karlovarský kraj, kde celková míra objasnění trestných činů činila 69 %. Naopak dlouhodobě nejnižší míru objasnění celkové trestné činnosti vykazuje hlavní město Praha, která v roce 2017 činila pouhých 23 %. Právě nízká míra objasněnosti trestné činnosti v rámci hlavního města Praha může do určité míry vysvětlit také prvenství Prahy u většiny páchané trestné činnosti. Jak již bylo dříve uvedeno, vysoké zastoupení trestné činnosti v rámci Prahy v kombinaci s nízkou mírou objasnění trestných činů je primárně dáno specifickými faktory Prahy, kterými jsou především vysoká míra anonymity, výrazná hustota populace, vysoké zastoupení cizinců a různých sociálních vrstev populace, výrazně vyšší zastoupení osob závislých na návykových látkách apod.

⁶⁹ POLICIE ČR. Mapa kriminality [online] 2018 [cit. 2018-11-01]. Dostupné z: <http://www.mapakriminality.cz/#>

Při bližším prozkoumání tab. 4.9 je patrné, že dlouhodobě všechny kraje shodně vykazují vysokou míru objasněnosti trestné činnosti v kategorii vražd, kde více než polovina krajů vykazuje 100 % míru objasnění všech činů v této kategorii. Vysoká míra objasněnosti je typická také pro kategorii ostatní trestné činnosti a dále násilné a mravnostní trestné činnosti. Naopak dlouhodobým problémem všech krajů je relativně nízká míra objasněnosti majetkové trestné činnosti, tj. nejnižší míru objasnění vykazuje Praha pouhých 11 %. Naopak nejvyšší míra objasnění činí jen 49 %, a to v rámci Karlovarského kraje. Za nejhorší je pak možné považovat míru objasnění trestné činnosti vloupáním do obydlí. V této kategorii vykazuje Praha pouze 9% míru objasnění, naopak nejvyšší míra objasnění činila v roce 2017 pouhých 40 % v rámci Ústeckého kraje.

Komplexně pak přehled registrovaných a objasněných trestných činů v rámci krajů ČR za rok 2017 demonstruje tab. 4.10.

Tabulka 4.10: Počet registrovaných a objasněných trestných činů v rámci krajů ČR za rok 2017

	Zjištěno	Objasněno	
	Počet	Počet	%
Hlavní město Praha	50 726	11 780	23
Středočeský kraj	20 424	9 691	47
Jihočeský kraj	9 662	6 451	67
Plzeňský kraj	9 727	4 664	48
Karlovarský kraj	5 084	3 485	69
Ústecký kraj	17 531	11 040	63
Liberecký kraj	8 672	4 667	54
Královéhradecký kraj	7 230	4 654	64
Pardubický kraj	5 808	3 765	65
Kraj Vysočina	5 459	3 342	61
Jihomoravský kraj	20 086	8 598	43
Olomoucký kraj	10 246	6 011	59
Zlínský kraj	6 867	4 292	63
Moravskoslezský kraj	24 781	12 450	50

Zdroj: Policie ČR⁷⁰, vlastní zpracování

⁷⁰ POLICIE ČR. Mapa kriminality [online] 2018 [cit. 2018-11-01]. Dostupné z: <http://www.mapakriminality.cz/#>

4.2.4 Pozice Pardubického kraje v mezikrajovém srovnání

Pokud jde o pozici Pardubického kraje v porovnání s ostatními kraji ČR, pak je možné na základě rozboru kapitoly 4.2 determinovat následující tab. 4.11, která sumarizuje dosažené pozice jednotlivých krajů z hlediska jednotlivých kategorií trestné činnosti.

Tabulka 4.11: Pozice krajů ČR v jednotlivých kategoriích trestné činnosti za rok 2017

	Majetková TČ	Ostatní a zbývající TČ	Hospodářská TČ	Násilná TČ	Mravnostní TČ	Celková TČ
Hlavní město Praha	1	2	1	8	8	1
Středočeský kraj	3	8	13	13	11	10
Jihočeský kraj	10	7	2	5	4	7
Plzeňský kraj	4	6	6	6	1	9
Karlovarský kraj	9	3	11	3	10	8
Ústecký kraj	7	14	3	2	3	2
Liberecký kraj	6	1	5	4	2	4
Královéhradecký kraj	11	11	8	10	5	11
Pardubický kraj	12	10	14	14	9	14
Kraj Vysočina	14	13	12	11	14	13
Jihomoravský kraj	5	9	9	9	13	5
Olomoucký kraj	8	5	4	7	7	6
Zlínský kraj	13	12	10	12	12	12
Moravskoslezský kraj	2	4	7	1	6	3

Poznámka: TČ = trestná činnost

Zdroj: Policie ČR⁷¹, ČSÚ⁷², vlastní výpočty

Z tab. 4.11 je patrné, že Pardubický kraj vykazuje v komparaci s ostatními kraji podprůměrnou míru kriminality.

V rámci absolutního vyjádření počtu registrovaných trestných činů vykázal Pardubický kraj v roce 2017 **třetí nejnižší počet registrovaných trestných činů** (5 808 činů) v rámci krajského srovnání.

⁷¹ POLICIE ČR. Mapa kriminality [online] 2018 [cit. 2018-11-01]. Dostupné z: <http://www.mapakriminality.cz/#>

⁷² ČSÚ. Počet a věkové složení obyvatel k 31. 12. – územní srovnání [online] 2018 [cit. 2018-11-01]. Dostupné z: https://vdb.czso.cz/vdbvo2/faces/cs/index.jspx?_af=skupId=606&pvo=DEM01&katalog=30845&pvo=DEM01&str=v33&evo=v866_!_VUZEMI97-100_1&c=v3~2__RP2013MP12DP31#w=

Z hlediska samotné struktury páchané trestné činnosti vykazuje Pardubický kraj nejlepší výsledky v rámci **hospodářské a násilné trestné činnosti**, kde vykazuje mezi kraji nejnižší míru trestných činů vztažených na 1 000 obyvatel. Příznivých výsledků dosahuje také v kategorii majetkové trestné činnosti, neboť v roce 2017 byl Pardubický kraj 12. krajem s nejnižším zastoupením majetkové trestné činnosti. Na 1 000 obyvatel pak v roce 2017 připadlo 14,8 majetkových trestných činů. Příznivá je pozice Pardubického kraje také v kategorii ostatní a zbývající trestná činnost, ve které obsadil 10. pozici. Ve srovnání však s ostatními kraji byl v roce 2017 vykázán mírný růst této trestné činnosti v komparaci s rokem 2013. I přes tuto skutečnost nepředstavuje tato forma trestné činnosti významný problém kraje.

V jediné kategorii, mravnostní trestné činy, vykázal Pardubický kraj spíše průměrný vývoj, neboť v roce 2017 obsadil až 9. pozici, kdy na 1 000 obyvatel připadlo 0,28 trestných činů v kategorii mravnostní kriminality. I přes tuto skutečnost se však Pardubický kraj stále řadí k regionům s nadprůměrně nízkou kriminalitou, protože z hlediska celkové registrované trestné činnosti vztažené na 1 000 obyvatel, vykazuje Pardubický kraj **nejnižší míru registrované kriminality** ze všech krajů ČR, tj. tj. na 1 tisíc obyvatel připadá pouhých 11,47 trestných činů.

Na základě těchto poznatků tak není bez významu se v následující podkapitole 4.3 úžeji zaměřit právě na prozkoumání jednak samotné úrovně, resp. struktury kriminality v rámci Pardubického kraje, ale také na prozkoumání hlavních determinant, které by mohly vysvětlit hlavní důvody a příčiny takto nízké kriminality, a zároveň by se mohly stát také inspirací pro ostatní kraje, především ty, které se potýkají se značnou mírou registrované trestné činnosti.

4.3 Socioekonomické determinanty kriminality Pardubického kraje

Jak již bylo v závěru předchozí podkapitoly uvedeno, Pardubický kraj se řadí k regionům s **nejnižší mírou registrované trestné činnosti**. Vystává tak zásadní otázka, čím, resp. jakými faktory je takto nízká kriminalita dána. Zkoumání jednotlivých determinant bude vycházet jednak z empirických studií determinant kriminality a také teoretických studií, které se zabývaly hledáním příčin a hlavních faktorů vysvětlujících kriminalitu, jež byly blíže specifikovány v kapitole tři.

Dříve než budou hledány stěžejní socioekonomické determinanty, které by stávající nízké zastoupení kriminality mohly vysvětlit, je nejprve nutné blíže specifikovat strukturu kriminality v čase, aby bylo možné s jistotou určit, zda stávající nízká míra kriminality je pro Pardubický kraj dlouhodobým rysem nebo pouze přechodným stavem.

4.3.1 Vývoj kriminality Pardubického kraje

Pardubický kraj se nachází ve východních Čechách na soutoku řeky Chrudimky a Labe s rozlohou 4 519 km², což představuje přibližně 6 % celkové rozlohy ČR. K 31. 12. 2017 činil počet trvale žijících obyvatel 518 337, čímž se řadí k 4. nejméně lidnatému kraji ČR.⁷³ Pardubický kraj vznikl (stejně jako ostatní kraje) na základě ústavního zákona č. 347/1997 Sb., o vytvoření vyšších územních samosprávných celků, v platném znění. Postavení a působnost kraje pak byla upravena zákonem č. 129/2000 Sb., o krajích, v platném znění ke dni 12. 11. 2000.⁷⁴

V souvislosti s vytvořením vyšších územních samosprávných celků v rámci ČR došlo také k změně metodiky vykazování základních statistických údajů o krajích, které jsou zpravidla dostupné od roku 2001. Následující tab. 4.12 ukazuje vývoj celkové registrované kriminality v rámci Pardubického kraje z hlediska rozsahu i intenzity.

⁷³ ČSÚ. Počet a věkové složení obyvatel k 31. 12. – územní srovnání [online] 2018 [cit. 2018-11-01]. Dostupné z: https://vdb.czso.cz/vdbvo2/faces/cs/index.jspx?_af=VYSTUP-objekt&z=T&f=TABULKA&skupId=606&pvo=DEM01&katalog=30845&pvo=DEM01&str=v33&evo=v866_!_VUZEMI97-100_1&c=v3~2__RP2013MP12DP31#w=

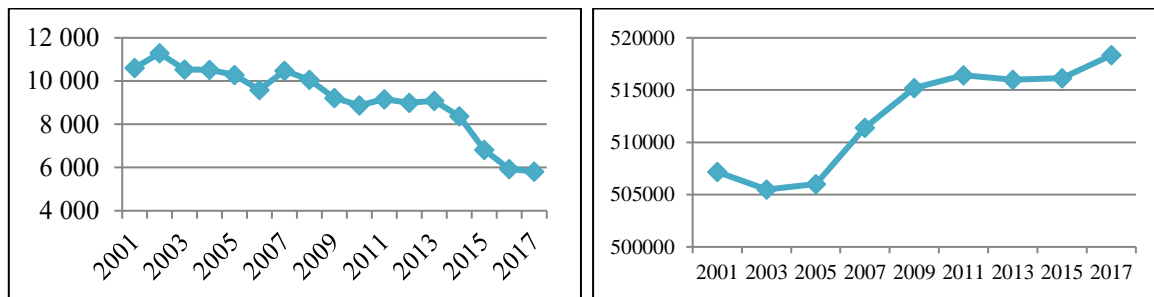
⁷⁴ PARDUBICKÝ KRAJ. Informace o kraji [online] 2018 [cit. 2018-11-01]. Dostupné z: <https://www.pardubickykraj.cz/povinne-informace>

Tabulka 4.12: Vývoj celkové registrované kriminality v rámci Pardubického kraje z hlediska rozsahu a intenzity v letech 2001-2017

	Počet registrovaných trestných činů	Index kriminality
2001	10 609	21
2002	11 285	22
2003	10 539	23
2004	10 519	21
2005	10 288	20
2006	9 587	18,9
2007	10 483	20,6
2008	10 062	19,6
2009	9 226	17,9
2010	8 877	17,2
2011	9 160	17,7
2012	8 994	17,4
2013	9 092	17,6
2014	8 380	16,2
2015	6 818	13,2
2016	5 933	11,5
2017	5 808	11,2

Zdroj: ČSÚ⁷⁵, vlastní zpracování

Obrázek 4.8: Vývoj registrovaných trestných činů a vývoj počtu obyvatel v rámci Pardubického kraje v letech 2001-2017



a) Registrovaná trestná činnost

b) Počet obyvatel k 31. 12. daného roku

Zdroj: ČSÚ⁷⁶, vlastní zpracování

Z obr. 4.8 a tab. 4.12 je patrné, že v rámci Pardubického kraje docházelo od roku 2001 s výjimkou let 2002 a 2007 k trvalému poklesu registrované trestné činnosti, zároveň tento pokles trestné činnosti nebyl zapříčiněn poklesem obyvatel, protože jak je patrné z obr. 4.8 b) od roku 2005 docházelo k trvalému vzestupu počtu obyvatel. Od roku 2001 do roku 2017 se registrovaná trestná činnost snížila z 10 609 činů na 5 808 činů a tomuto poklesu odpovídal také pokles indexu kriminality, tj. zatímco v roce

⁷⁵ ČSÚ. Statistická ročenka Pardubického kraje [online] 2018 [cit. 2018-11-01]. Dostupné z: <https://www.czso.cz/cso/czso/24-kriminalita-nehody-lzhl08bzgn>

⁷⁶ Tamtéž

2017 připadlo na 1 000 obyvatel 11,21 trestných činů, v roce 2001 na 1 000 obyvatel připadlo 21 trestných činů, tj. téměř dvojnásobně více.

Obdobně jako v rámci ČR jako celku a jednotlivých krajů ČR je také v rámci Pardubického kraje nejdominantněji zastoupena **majetková trestná činnost**, a to jak z hlediska rozsahu tak i intenzity. V posledních letech však roste také význam ostatní a zbývající kriminality, jak dokládá tab. 4.13.

Tabulka 4.13: Struktura kriminality z hlediska počtu a intenzity spáchaných trestných činů v Pardubickém kraji v letech 2001-2017

	Majetková TČ		Ostatní a zbývající TČ		Hospodářská TČ		Násilná a mravnostní TČ	
	Počet	Index	Počet	Index	Počet	Index	Počet	Index
2001	-	-	-	-	1330	2,62	-	-
2002	-	-	-	-	1666	3,29	-	-
2003	-	-	-	-	1146	2,27	-	-
2004	6672	13,20	1743	3,45	1361	2,69	743	1,47
2005	6380	12,61	1595	3,15	1651	3,26	662	1,31
2006	5640	11,11	1835	3,61	1513	2,98	599	1,18
2007	5939	11,61	2475	4,84	1411	2,76	658	1,29
2008	5588	10,85	2687	5,22	1124	2,18	663	1,29
2009	5250	10,17	2329	4,51	1024	1,98	623	1,21
2010	5102	9,87	2012	3,89	1104	2,13	659	1,27
2011	5058	9,79	2376	4,60	1091	2,11	635	1,23
2012	5073	9,82	2201	4,26	1035	2,00	685	1,33
2013	5173	10,03	2197	4,26	1048	2,03	674	1,31
2014	4640	8,99	2181	4,22	957	1,85	602	1,17
2015	3248	6,29	2002	3,88	960	1,86	608	1,18
2016	2426	4,69	2133	4,13	877	1,70	497	0,96
2017	2321	4,48	2222	4,29	734	1,42	531	1,02

Zdroj: ČSÚ⁷⁷, Policie ČR⁷⁸, Pardubický kraj⁷⁹, vlastní zpracování

Majetková trestná činnost se v roce 2004 podílela z **63,4 %** na všech trestných činech Pardubického kraje. Od roku 2004 je možné vysledovat pokles trestné činnosti v této

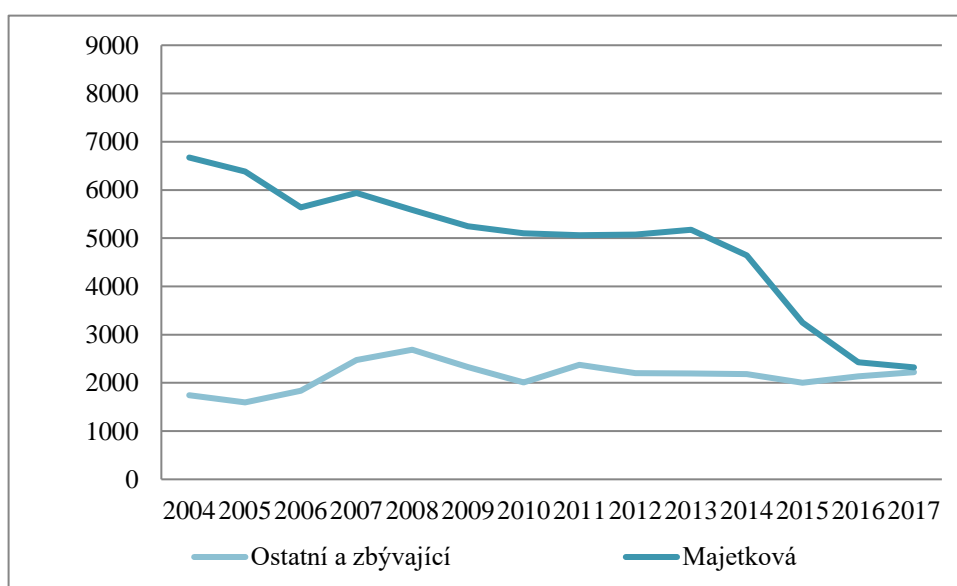
⁷⁷ ČSÚ. Kriminalita – trestné činy – územní srovnání [online] 2018 [cit. 2018-11-01]. Dostupné z: https://vdb.czso.cz/vdbvo2/faces/index.jspx?_af=vystup-objekt&pvo=KRI06&z=T&f=TABULKA&katalog=31008&c=v3~8__RP2017&&evo=v257_!_VUZEMI97-100mv_1&str=v132

⁷⁸ POLICIE ČR. Mapa kriminality [online] 2018 [cit. 2018-11-01]. Dostupné z: <http://www.mapakriminality.cz/#>

⁷⁹ PARDUBICKÝ KRAJ. Koncepce prevence kriminality Pardubického kraje na léta 2013-2016 [online] 2012 [cit. 2018-11-01]. Dostupné z: www.pardubickykraj.cz/viewDocument.asp?document=25304

kategorii, tj. v roce 2008 činil její podíl 55,6 %, v roce 2015 se podílela jen ze 41 % a v roce 2017 se snížila natolik, že její podíl na celkové zjištěné trestné činnosti činil přibližně 40 %. Naproti tomu je možné vysledovat růst trestné činnosti páchané v kategorii ostatní a zbývající kriminalita, tj. zatímco v roce 2004 činil podíl této skupiny pouhých 16,6 %, do roku 2015 se její podíl téměř zdvojnásobil na 30 % a v roce 2017 se podílela takřka stejnou měrou na celkové kriminalitě (38,3 %) jako majetková trestná činnost. Následující obr. 4.9 ukazuje změny ve vývoji počtu majetkových trestných činů a ostatních a zbývajících trestných činů.

Obrázek 4.9: Majetková kriminalita a ostatní a zbývající kriminalita v Pardubickém kraji v letech 2004-2017



Zdroj: Policie ČR⁸⁰, Pardubický kraj⁸¹, vlastní zpracování

Obr. 4.9 přináší významné implikace pro další výzkum, protože ukazuje, že v letech 2004-2017 se výrazným způsobem **měnila struktura kriminality** v rámci Pardubického kraje. Tato teze vyplývá z toho, že v roce 2004 se majetková a ostatní a zbývající trestná činnost podílely z 80 % na celkové trestné činnosti kraje.

Stejně tak v roce 2017 činil jejich společný podíl 79,3 %. Nicméně v roce 2004 s jasnou převahou dominovala majetková trestná činnost zastoupená primárně

⁸⁰ POLICIE ČR. Mapa kriminality [online] 2018 [cit. 2018-11-01]. Dostupné z: <http://www.mapakriminality.cz/#>

⁸¹ PARDUBICKÝ KRAJ. Konceptce prevence kriminality Pardubického kraje na léta 2013-2016 [online] 2012 [cit. 2018-11-01]. Dostupné z: www.pardubickykraj.cz/viewDocument.asp?document=25304

tzv. prostými krádežemi a krádežemi vloupáním, které tvořily více než 90 % z celkového počtu spáchaných majetkových trestných činů⁸². Od roku 2004 se počet majetkové trestné činnosti snižoval především vlivem poklesu prostých krádeží, především pak díky poklesu krádeží věcí z automobilů, krádeží jízdních kol a dvoustopých motorových vozidel, kde se rozsah krádeží snížil více než dvojnásobně. Naproti tomu ostatní a zbývající trestná činnost začala postupně posilovat na svém významu, což souviselo především s nárůstem trestných činů souvisejících s nedovolenou výrobou a držením psychotropních látek a jedů, ohrožení pod vlivem návykové látky a opilství a mařením výkonu úředního rozhodnutí. Podle policejních statistik tvořily tyto tři druhy trestných činů téměř 60 % všech ostatních a zbývajících trestných činů v rámci Pardubického kraje, zatímco ještě v roce 2010 činil jejich podíl přibližně 30 %.

Na základě provedené analýzy je tak možné stanovit, že stávající nízké zastoupení celkové trestné činnosti z hlediska rozsahu i intenzity není pro Pardubický kraj pouze přechodným obdobím, ale jedná se o trend, který přetrvává po delší období. Proto je nutné se odůvodněně domnívat, že hlavní determinanty vysvětlující stávající nízkou míru kriminalitu budou spočívat ve faktorech, které postupně nikoliv jednorázově ovlivňovaly vývoj trestné činnosti.

4.3.2 Determinace socioekonomických faktorů kriminality Pardubického kraje

V souladu s teoretickými východisky sociologického a ekonomického směru teorií kriminality a řady empirických studií zaměřených na nacházení a vyhodnocování intenzity vztahů mezi určitými veličinami, které by mohly vysvětlit příčiny a stávající stav kriminality, jsou v této podkapitole prozkoumány vybrané socioekonomické determinanty, které by v souladu s teorií a empirickými výzkumy měly vysvětlovat příčiny dlouhodobě se snižující kriminality v rámci Pardubického kraje. V následující páté kapitole pak budou představené ukazatele také předmětem sestavení a aplikace ekonometrického modelu, pomocí kterého bude zkoumána a testována závislost mezi celkovou zjištěnou trestnou činností Pardubického kraje a dále vybranými formami trestné činnosti a jednotlivými níže představenými socioekonomickými determinanty.

⁸² PARDUBICKÝ KRAJ. Koncepce prevence kriminality Pardubického kraje na léta 2013-2016 [online] 2012 [cit. 2018-11-01]. Dostupné z: www.pardubickykraj.cz/viewDocument.asp?document=25304

Pro účely analýzy jsou ukazatele rozděleny do tří skupin. První skupinu představují tzv. **ukazatele ekonomického rozvoje**, které zahrnují *vývoj regionálního HDP/obyvatele* a dále *regionálního čistého disponibilního důchodu domácností na 1 obyvatele*, který reprezentuje částku, kterou může jeden obyvateľ v průběhu vynaložit na svou konečnou spotřebu nebo úspory ve formě finančních aktivit. Tento ukazatel doplňuje ukazatel regionálního HDP/obyvatele tím, že zohledňuje pouze čisté příjmy, které má jednotlivec k dispozici za určité období, zpravidla za rok. Obecně platí, že v dobách hospodářské expanze čistý disponibilní důchod, stejně jako regionální HDP/obyvatele má tendenci růst, naopak v dobách hospodářské stagnace (poklesu) mají tyto ukazatele tendenci spíše klesat, čímž nepřímo vypovídají také o hospodářském kolísání ekonomiky, resp. hodnoceného území.

Druhou skupinu ukazatelů představují tzv. ukazatele **ve vztahu k trhu práce**, které vypovídají o tom, jak výhodné je mít placené legální zaměstnání. Jedná se především o ukazatel *regionální průměrné měsíční mzdy v Kč*. Obecně platí, že čím vyšší je průměrná měsíční mzda, tím mají pracující také větší disponibilní důchod na konečnou spotřebu a úspory a v souladu s teoriemi kriminality by měla být vyšší mzda také motivací pro preferování legálních aktivit před nelegálními. Dále je posuzován ukazatel *regionální míry nezaměstnanosti a zastoupení nezaměstnaných osob se základním vzděláním nebo žádným vzděláním*, protože tyto skupiny osob jsou mnohem citlivější na nalezení trvalého a vhodného pracovního místa než osoby s určitým stupněm dosaženého vzdělávání.

Poslední skupinu tvoří **sociální ukazatele** zahrnující *vývoj počtu problematických uživatelů nelegálních drog a počet mladistvých s delikventním chováním*, protože tyto skupiny jsou mnohem náchylnější k páčání trestných činů než ostatní skupiny populace.

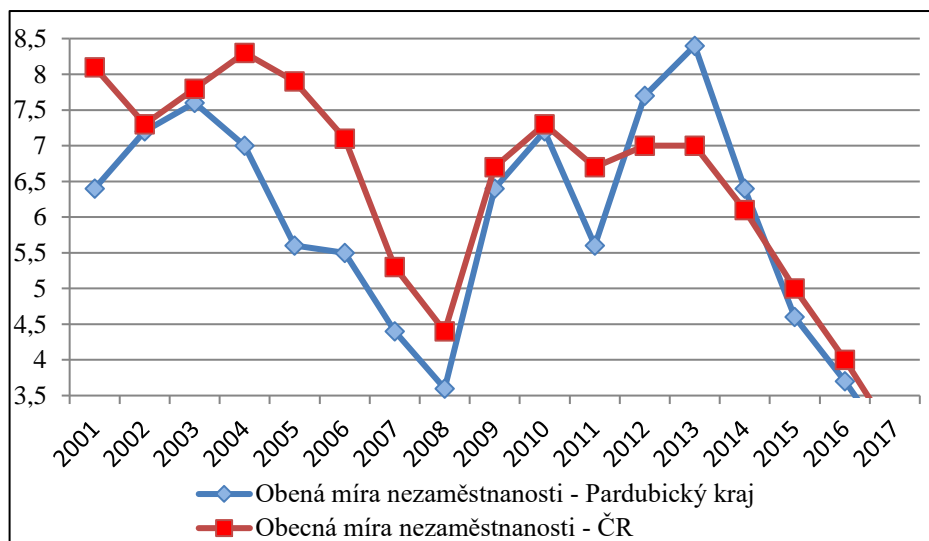
Ukazatele ekonomického rozvoje Pardubického kraje

Pokud jde o **ukazatele ekonomického rozvoje**, tj. HDP na obyvatele Pardubického kraje v Kč a čistý disponibilní důchod připadající na 1 obyvatele Pardubického kraje, pak následující obr. 4.10 ukazuje vývoj těchto ukazatelů od roku 2001-2016.

Z obr. 4.10 je patrné, že od roku 2001 docházelo u obou ukazatelů k jejich růstu. Vzhledem k tomu, že hodnoty regionálního HDP jsou Českým statistickým úřadem vykazovány pouze v běžných cenách, tj. aktuálních cenách daného roku, má mnohem větší vypovídací schopnost druhý analyzovaný ukazatel, a to ukazatel zohledňující vývoj disponibilních

je očištěná od sezónních vlivů, čímž nejméně ukazuje aktuální stav na trhu práce. Následující obr. 4.11 ukazuje vývoj obecné míry nezaměstnanosti v rámci Pardubického kraje a dále v rámci ČR jako celku.

Obrázek 4.11: Vývoj obecné míry nezaměstnanosti v Pardubickém kraji a ČR (v %)

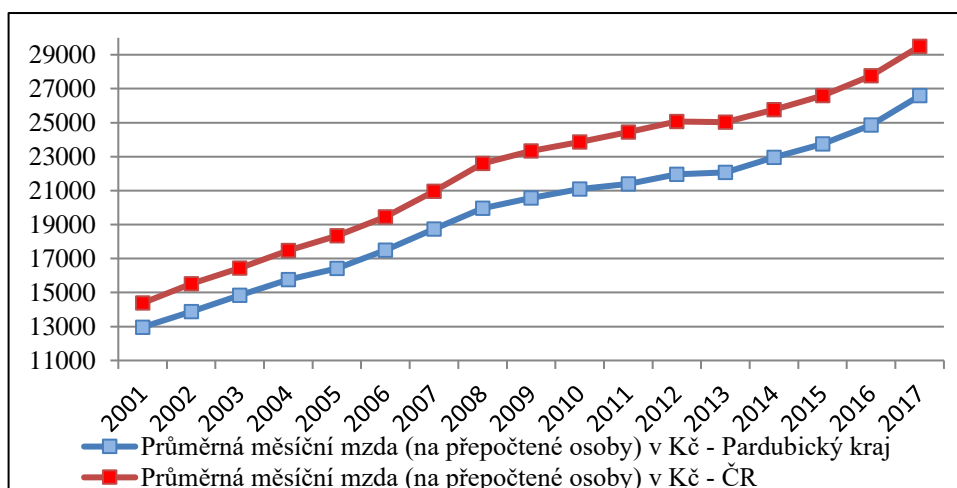


Zdroj: ČSÚ⁸⁴, vlastní zpracování

Z obr. 4.11 je patrné, že s výjimkou let 2012-2013 byla míra nezaměstnanosti v rámci Pardubického kraje nižší než v rámci ČR jako celku, a to i přesto, že se dlouhodobě Pardubický kraj řadí k regionům s výrazně nižšími průměrnými hrubými mzdami na zaměstnance, viz obr. 4.12.

⁸⁴ ČSÚ. Zaměstnanost, nezaměstnanost [online] 2018 [cit. 2018-11-01]. Dostupné z: <https://vdb.czso.cz/vdbvo2/faces/cs/index.jsf?page=statistiky&katalog=30853>

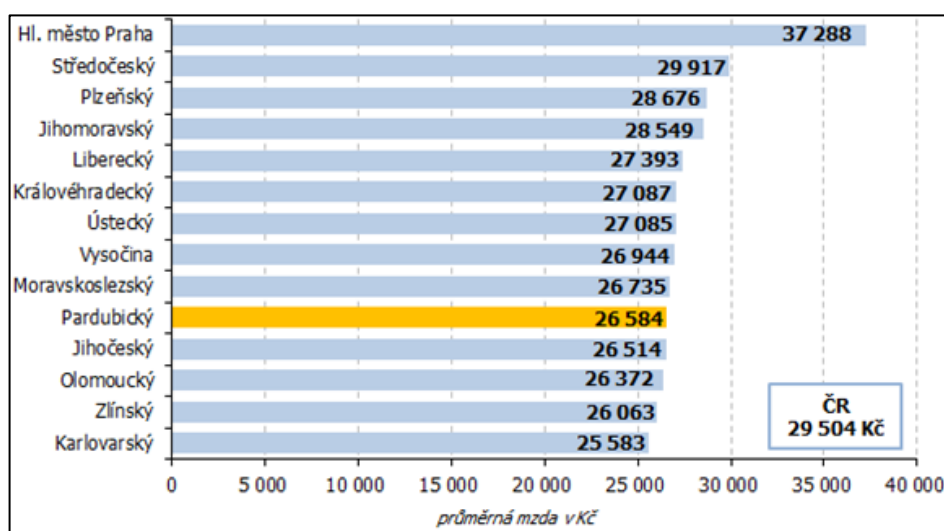
Obrázek 4.12: Vývoj průměrných hrubých mezd na zaměstnance v Pardubickém kraji a ČR (v Kč)



Zdroj: ČSÚ⁸⁵, vlastní zpracování

Průměrná hrubá mzda na zaměstnance není v rámci Pardubického kraje nižší, než představuje průměr ČR jako celku, ale je podstatně nižší také v rámci mezikrajového srovnání, tj. v roce 2017 byl Pardubický kraj 5. krajem s nejnižší průměrnou hrubou mzdou připadající na jednoho přepočteného zaměstnance, viz obr. 4.13.

Obrázek 4.13: Průměrná hrubá měsíční mzda na přepočtené osoby v krajích ČR za rok 2017



Zdroj: ČSÚ⁸⁶

⁸⁵ ČSÚ. Zaměstnanost, nezaměstnanost [online] 2018 [cit. 2018-11-01]. Dostupné z: <https://vdb.czso.cz/vdbvo2/faces/cs/index.jsf?page=statistiky&katalog=30853>

Nutno je však dodat, že relativně nižší průměrná hrubá mzda na přepočteného zaměstnance v rámci Pardubického kraje je dána **hospodářskou strukturou kraje**, ve kterém v komparaci s jinými kraji je stále vysoká úroveň zaměstnanosti v sektoru zemědělství a lesnictví a dále zpracovatelském průmyslu, tj. v roce 2017 činil fyzický počet zaměstnanců v rámci Pardubického kraje 183,7 tisíc, z toho přes 7 tisíc osob pracovalo v zemědělství a lesnictví a dalších 70 tisíc osob pracovalo ve zpracovatelském průmyslu. Tato odvětví jsou však spojena s výrazně nižšími průměrnými mzdami, tj. v sektoru zemědělství činila v roce 2017 průměrná hrubá mzda přibližně 23 tisíc Kč, v rámci zpracovatelského sektoru pak okolo 25 tisíc Kč. Naproti tomu jsou v rámci Pardubického kraje zanedbatelně zastoupena odvětví s vyššími mzdami, jako jsou informační a komunikační činnosti, kde se průměrná hrubá mzda pohybovala okolo 32 tisíc Kč nebo poskytování právních, ekonomických a účetních služeb, ve kterých se průměrná hrubá mzda pohybuje od 35 tisíc Kč do 47 tisíc Kč nebo sektor pojišťovnictví a peněžnictví s průměrnou mzdou okolo 38 tisíc Kč.

Na druhé straně relativně vyšší zastoupení sektoru zemědělství a lesnictví, a potažmo i zpracovatelského průmyslu má za následek, že pracovní uplatnění nachází v Pardubickém kraji i osoby ohrožené tzv. sociálním vyloučením. V konečném důsledku tak Pardubický kraj vykazuje i relativně nejnižší zastoupení tzv. sociálně vyloučených lokalit, ve kterých bývá právě podíl lidí bez práce obecně vyšší, protože jejich úroveň vzdělání a odbornosti zpravidla neodpovídá aktuálním požadavkům trhu práce.

V rámci Pardubického kraje je tak odhadováno, že v sociálně vyloučených lokalitách žije přibližně 1 400 až 1 800 osob, což je z mezikrajového srovnání jeden z nejnižších počtů. Z pohledu národnostního je většina sociálně vyloučených lokalit tvořena obyvateli romské národnosti. Z okresního členění je nejvíce sociálně vyloučených lokalit koncentrováno v České Třebové (cca 700-800 osob), dále Chrudimi (300-500 osob) a Pardubicích (200 až 300 osob).⁸⁶ Příznačným rysem trhu práce Pardubického kraje však je, že se dlouhodobě daří zaměstnávat i část obyvatel ze sociálně vyloučených lokalit. Pro srovnání mezi lety 2016 až 2017 se podařilo zvýšit zaměstnanost osob se základním vzděláním nebo bez vzdělání o 18,1 %, přičemž většina těchto osob pocházela právě

⁸⁶ ČSÚ. Zaměstnanost a mzdy v Pardubickém kraji v 1. až 4. čtvrtletí 2017 [online] 2018 [cit. 2018-11-01]. Dostupné z: <https://www.czso.cz/csu/xe/zamestnanost-a-mzdy-v-pardubickem-kraji-v-1-az-4-ctvrtleti-2017>

⁸⁷ PARDUBICKÝ KRAJ. Koncepce prevence kriminality v Pardubickém kraji na období 2017 až 2021 [online] 2017 [cit. 2018-11-01]. Dostupné z: <https://www.pardubickykraj.cz/prevence-kriminality>

ze sociálně vyloučených lokalit kraje.⁸⁸ Následující tab. 4.14 ukazuje zastoupení nezaměstnaných osob se základním vzděláním nebo žádným vzděláním.

Tabulka 4.14: Zastoupení nezaměstnaných osob v evidenci úřadu práce se základním vzděláváním nebo bez vzdělání v rámci Pardubického kraje v letech 2006-2017 (v tisících a v %)

	2006	2007	2008	2009	2010	2011	2012	2013	2014	2015	2016	2017
Nezaměstnaní celkem (v tis.)	13,7	11,2	9,2	16,4	18,4	14	19,9	22,1	16,8	12	9,7	7,2
Osoby se základním vzděláním nebo bez vzdělání (v tis.)	2,3	2,9	2,2	3,7	4	3,5	5,8	4,9	2,8	2,4	2,3	1,1
Podíl osob se základním vzděláním nebo bez vzdělání	16,0	25,9	23,9	22,6	21,7	25,0	29,2	22,2	16,7	20,0	23,7	15,9

Zdroj: ČSÚ⁸⁹, vlastní zpracování

Příznačným rysem Pardubického kraje je také relativně **nižší míra zadluženosti a exekucí obyvatel**, tj. podle Mapy exekucí bylo v roce 2017 v rámci Pardubického kraje registrováno přibližně 31 tisíc osob v exekuci, což představovalo 7,08 % z počtu osob starších 15 let. Tímto se Pardubický kraj řadí mezi 3. kraj s nejnižším počtem osob v exekucích v rámci ČR.⁹⁰

Sociální ukazatele

Poslední skupinu tvoří **sociální ukazatele** zahrnující především vývoj *počtu problémových uživatelů nelegálních drog, a počet mladistvých s delikventním chováním*, protože tyto skupiny osob jsou mnohem náchylnější k páčání trestných činů než ostatní skupiny populace.

Pokud jde o problémové uživatele nelegálních drog, pak tato skupina se jednak vyznačuje absencí pravidelných měsíčních příjmů (téměř 80 % problémových uživatelů drog nepracuje) v kombinaci s vysokými finančními požadavky na pravidelné obstarávání drog, což ji nepřímou může podněcovat k trestné činnosti.

⁸⁸ MISTERSTVO PRÁCE A SOCIÁLNÍCH VĚCÍ. Analýza trhu práce Pardubický kraj 2017 [online] 2018 [cit. 2018-11-01]. Dostupné

z: http://www.ekscr.cz/sites/default/files/obrazky/PAP/Trh%20pr%C3%A1ce%20genderov%C3%A9%20perspektivy_Pardubick%C3%BD%20kraj_2017.pdf.

⁸⁹ ČSÚ. Zaměstnanost, nezaměstnanost [online] 2018 [cit. 2018-11-01]. Dostupné

z: https://vdb.czso.cz/vdbvo2/faces/cs/index.jspx?_af=statistiky&katalog=30853

⁹⁰ OTEVŘENÁ SPOLEČNOST. Mapa exekucí 2017 [online] 2017 [cit. 2018-11-01]. Dostupné

z: <http://mapaexekuci.cz/index.php/mapa-2/>

V rámci Pardubického kraje je z ilegálních drog mezi uživateli nejrozšířenější konopí. Z pohledu zneužívání drog s vysokým rizikem zůstává drogová scéna v Pardubickém kraji převážně pervitinová, kdy tito uživatelé tvoří přibližně 90 % až 95 % konzumentů tvrdých drog. Obecně je konzumace nelegálních drog nejhojněji rozšířená mezi osobami ze sociálně vyloučených lokalit a dále problematických rodin. Vzhledem k tomu, že Pardubický kraj vykazuje relativně nízký počet osob ze sociálně vyloučených lokalit, vykazuje dlouhodobě nízké zastoupení problematických uživatelů drog. Podle dlouhodobých projekcí Pardubického kraje se počet problémových uživatelů drog od roku 2000 do roku 2011 pohyboval okolo 850 osob. Od roku 2012 je možné vysledovat mírný sestupný trend, kdy podle posledních odhadů v roce 2016 činil počet problémových uživatelů cca 750 osob, z toho přibližně 300 osob představovali injekční uživatelé drog.⁹¹ Zároveň v rámci mezikrajového srovnání vykazuje Pardubický kraj nejméně problémových uživatelů drog, viz tab. 4.15.

Tabulka 4.15: Počet problémových uživatelů drog v rámci krajů ČR za roky 2012 a 2016

	2012		2016		Změna 2012/2016 (v %)
	Počet PUD	Na 1 000 obyvatel ve věku 15-64 let	Počet PUD	Na 1 000 obyvatel ve věku 15-64 let	
Hlavní město Praha	10900	12,73	16200	19,13	48,62
Středočeský kraj	2100	2,39	2800	3,21	33,33
Jihočeský kraj	1300	2,99	2700	6,46	107,69
Plzeňský kraj	1900	4,87	1900	5,00	0,00
Karlovarský kraj	1200	5,75	1800	9,17	50,00
Ústecký kraj	6200	10,90	7000	12,96	12,90
Liberecký kraj	2 800	9,34	2200	7,67	-21,43
Královéhradecký kraj	1100	2,95	1000	2,81	-9,09
Pardubický kraj	850	2,56	750	2,22	-11,76
Kraj Vysočina	600	1,72	900	2,70	50,00
Jihomoravský kraj	4000	5,02	3200	4,14	-20,00
Olomoucký kraj	3200	7,35	2400	5,78	-25,00
Zlínský kraj	2500	6,22	1800	4,68	-28,00
Moravskoslezský kraj	2000	2,36	3500	4,36	75,00

Poznámka: PUD = problematický uživatel drog

⁹¹ PARDUBICKÝ KRAJ. Výroční zpráva o realizaci protidrogové politiky v Pardubickém kraji za rok 2016 [online] 2017 [cit. 2018-11-01]. Dostupné z: www.pardubickykraj.cz/viewDocument.asp?document=48571

Zdroj: Černíková a kol.⁹², Kiššová a kol.⁹³, vlastní zpracování

Z tab. 4.15 je patrné, že jak z hlediska počtu uživatelů drog, tak i v přepočtu na 1 000 obyvatel ve věku 15 až 64 let připadlo v roce 2016 na Pardubický kraj nejméně uživatelů nelegálních drog. Mezi lety 2012 až 2016 se navíc počet problematických uživatelů drog snížil o více než 11 %, což je možné přikládat většímu cílení kraje na vyloučené a problematické lokality a snahu tyto skupiny osob nejen vracet zpět do společnosti, ale také na trh práce.

Pokud jde o problematickou mládež vykazující sklony k delikventnímu chování, které však prozatím nebylo klasifikováno jako trestný čin, pak přesná data absentují. Jsou k dispozici pouze nepravidelná šetření zaměřená na zkoumání rizikových faktorů rozvoje kriminality mládeže spjatých s jejich rodinným zázemím a rodinnou situací. V roce 2013 Ministerstvo práce a sociálních věcí ČR zpracovalo tzv. mapu rozložení ohrožených dětí, mládeže a rodin v rámci ČR na základě zmapování vývoje tří hlavních oblastí ohrožení, a to: a) demografické a sociální prostředí, které zahrnuje např. zkoumání obytné plochy připadající na 1 osobu v m², počet dětí v domácnosti apod., b) ekonomická aktivita rodiny, která se týká úrovně nezaměstnanosti a pobírání různých dávek, a c) neúplnost a nefunkčnost rodiny. Následující obr. 4.14 ukazuje mapu ohrožení rodin s dětmi a mládeže v rámci jednotlivých krajů ČR.

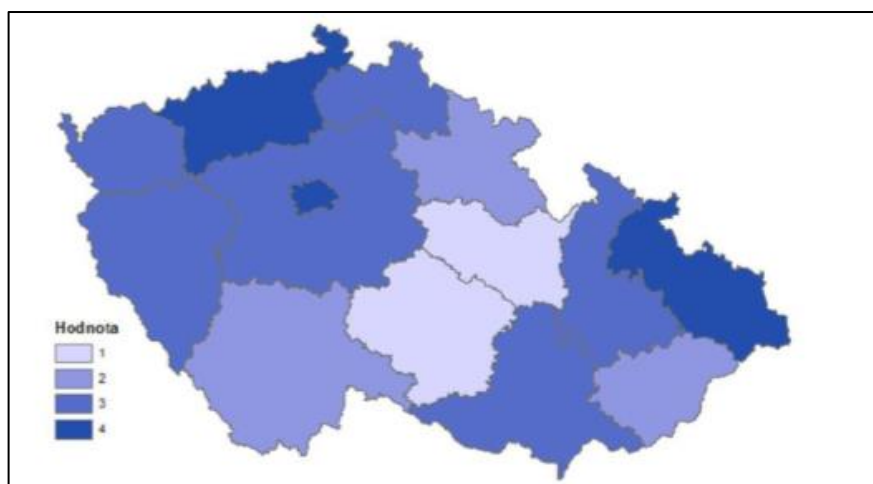
⁹² ČERNÍKOVÁ, T. a kol. Souhrnná zpráva o realizaci protidrogové politiky v krajích v roce 2016 [online] 2017 [cit. 2018-11-17]. Dostupné

z: https://www.vlada.cz/assets/ppov/protidrogova-politika/vyrocní-zpravy/Souhrnna_zprava_kraje_2017.pdf.

⁹³ KIŠŠOVÁ, L. a kol. Souhrnná zpráva o realizaci protidrogové politiky v krajích v r. 2012 [online] 2013 [cit. 2018-11-17]. Dostupné

z: https://www.vlada.cz/assets/.../protidrogova-politika/.../Souhrnna_zprava_kraje_2013.pdf

Obrázek 4.14: Mapa rozložení ohrožených dětí, mládeže a rodin v rámci krajů ČR za rok 2013



Zdroj: Ministerstvo vnitra⁹⁴

Z obr. 4.14 je patrné, že Pardubický kraj se řadí k regionům s nejnižším ohrožením dětí, mládeže a rodin, protože vykazuje nejméně rizikových faktorů. Naopak nejvyšší míra ohrožení rodin s dětmi a mládeže připadá na hlavní město Prahu, dále Moravskoslezský a Ústecký kraj.

Z rozboru vývoje vybraných socioekonomických determinant pro Pardubický kraj vyplynulo, že většina ukazatelů se vyvíjela příznivě, což by v souladu s ekonomickými i sociologickými směry teorie kriminality mělo objasňovat důvody stávající nízké míry kriminality v rámci Pardubického kraje včetně jejího poklesu v čase. Pro objektivní potvrzení těchto skutečností je v rámci následující kapitoly přistoupeno k sestavení regresního modelu, jehož cílem je matematicky ověřit, zda zvolené determinanty skutečně vysvětlují stávající nízkou mírou kriminality a dále též ověřit do jaké míry jsou schopny tento stav vysvětlit.

⁹⁴ MINISTERSTVO VNITRA. Sociologická rešerše výzkumů ke kriminalitě a sociálně patologickým jevům u dětí a mladistvých [online] 2014 [cit. 2018-11-17]. Dostupné z: <https://www.mvcr.cz/clanek/sociologicka-reserse-vyzkumu-ke-kriminalite-a-socialne-patologickym-jevum-u-deti-a-mladistvych.aspx>

5 Regresní analýza časových řad

V rámci této kapitoly je přistoupeno k sestavení regresního modelu časových řad, jehož prostřednictvím je přistoupeno k empirickému ověření, zda vybrané socioekonomické determinanty (představené v podkapitole 4.3.2) vysvětlují stávající úroveň dvou nejvýznamnějších forem kriminality Pardubického kraje.

Vzhledem k tomu, že v rámci Pardubického kraje bylo v předchozí kapitole zjištěno, že nejvýznamnějšími formami je majetková trestná činnost a dále ostatní a zbývající trestná činnosti, je v rámci této kapitoly přistoupeno posouzení, jak vybrané socioekonomické faktory jsou schopny vysvětlit úroveň, resp. rozsah těchto forem trestné činnosti.

5.1 Data

Datové zdroje pro zjištění počtu spáchaných majetkových trestných činů a trestných činů v kategorii ostatní a zbývající kriminalita v rámci Pardubického kraje, které v jednotlivých modelech vystupují, jako závisle proměnné, byly převzaty z dat Českého statistického úřadu.

Vybrané socioekonomické ukazatele Pardubického kraje, které představují nezávisle proměnné, byly rovněž převzaty z údajů Českého statistického úřadu a dále z ročenek a výročních zpráv Pardubického kraje. V rámci modelu je uvažováno pro oba dva odhady se stejnými nezávislými proměnnými, viz podkapitola 5.2. Všechna použitá data jsou kvantitativního charakteru a odráží roční údaje dat let 2004 až 2017⁹⁵. Pro výpočty byl použit statistický program Gretl a regresní model je odhadnut metodou nejmenších čtverců.

5.2 Sestavení regresního modelu

Formulace ekonometrického modelu vychází z rovnice (5.1).

$$MTC/OZTC_t = \alpha + \beta_1 \cdot HDP_t + \beta_2 \cdot W_t + \beta_3 \cdot DISP_t + \beta_4 \cdot U_t + \beta_5 \cdot PUD_t + \beta_6 \cdot ZS_t \varepsilon_t, \quad (5.1)$$

⁹⁵ Pro roky 2001-2003 nejsou dostupná data o výši majetkové a ostatní a zbývající trestné činnosti v rámci Pardubického kraje.

kde MTC_t představuje počet spáchaných majetkových trestných činů v čase t , resp. $OZTC_t$ představuje počet spáchaných trestných činů v kategorii ostatní a zbývající kriminalita v čase t . Jedná se o závislé proměnnou, tj. vysvětlovanou proměnnou.

Nezávisle proměnnými, resp. vysvětlujícími proměnnými v modelu jsou:

- HDP_t představuje hrubý domácí produkt na 1 obyvatele Pardubického kraje v Kč v čase t ;
- W_t představuje průměrnou hrubou měsíční mzdu na přepočtené osoby Pardubického kraje v Kč v čase t ;
- $DISP_t$ představuje čistý disponibilní příjem na 1 obyvatele Pardubického kraje v Kč v čase t ;
- U_t představuje obecnou míru nezaměstnanosti Pardubického kraje v % v čase t ;
- PUD_t představuje počet problematických uživatelů nelegálních drog v Pardubickém kraji v čase t ;
- ZS_t představuje počet osob se základním vzděláním nebo bez vzdělávání evidovaných na úřadu práce Pardubického kraje v tisících v čase t .

Dále α představuje úroňovou konstantu, β_1, \dots, β_2 představují regresní koeficienty, ε_{it} je náhodná složka v čase t , $i = 1, \dots, N$, $j = 1, \dots, N$, $i \neq j$, $t = 1, \dots, T$.

5.3 Interpretace výsledků regresního modelu a hlavní zjištění

5.3.1 Závisle proměnná – počet registrovaných majetkových trestných činů

Prvním odhadnutým regresním modelem je model, ve kterém jako závisle proměnná vystupuje počet spáchaných majetkových trestných činů v letech 2004-2017.

Regresní statistiky odhadnutého modelu ukazují následující tab. 5.1 a 5.2.

Tabulka 5.1: Shrnutí modelu

Střední hodnota závisle proměnné	4621,500
Sm. odchylka závisle proměnné	1244,298
Součet čtverců reziduí	1481806
Sm. chyba regrese	544,3907
Koeficient determinace	0,912994
Adjustovaný koeficient determinace	0,808587
F(6, 5)	8,744543
P-hodnota(F)	0,015473
Logaritmus věrohodnosti	-87,37046
Akaikovo kritérium	188,7409
Schwarzovo kritérium	192,1353
Hannan-Quinnovo kritérium	187,4842
rho (koeficient autokorelace)	-0,047711
Durbin-Watsonova statistika	1,822780
LM test pro autokorelaci až do řádu 1 -	
Nulová hypotéza: Žádná autokorelace	
Testovací statistika: LMF = 0,0241562	
s p-hodnotou = P(F(1, 4) > 0,0241562) = 0,884016	
Test RESET pro specifikaci -	
Nulová hypotéza: specifikace je adekvátní	
Testovací statistika: F(2, 3) = 10,6908	
s p-hodnotou = P(F(2, 3) > 10,6908) = 0,043161	
Breusch-Paganův test heteroskedasticity -	
Nulová hypotéza: není zde heteroskedasticita	
Testovací statistika: LM = 5,3445	
s p-hodnotou = P(Chi-kvadrát(6) > 5,3445) = 0,500447	
Test normality reziduí -	
Nulová hypotéza: chyby jsou normálně rozdělené	
Testovací statistika: Chi-kvadrát(2) = 0,43408	
s p-hodnotou = 0,804898	

Poznámka: závisle proměnná = majetková trestná činnost

Zdroj: vlastní zpracování v programu Gretl

Tab. 5.1 ukazuje, že v prostředí programu Gretl byly provedeny také základní testy pro ověření správné specifikace modelu jako celku.

Nejprve byla testována autokorelace pomocí Durbin-Watsonovy statistiky, která slouží k testování přítomnosti autokorelace reziduí. Tato statistika je velmi důležitá proto, že v lineárním regresním modelu nesmí být jednotlivá pozorování mezi sebou korelována. V praxi bývá často tento předpoklad porušen právě v případě práce s časovými řadami, což znamená, že existence závislosti dané hodnoty je dána závislostí na jedné nebo více předcházejících hodnotách též řady. Autokorelace má pak v odhadnutém modelu za následek, že odhady parametrů nejsou nejlepší tj. s minimálním rozptylem, a že odhady směrodatných odchylek parametrů nebudou konzistentní. Právě jedním z nejrozšířenějších testů je Durbin-Watsonova statistika, která slouží k detekci autokorelace 1. řádu⁹⁶. Z tab. 5.1 je patrné, že vypočtená hodnota D-W statistiky činí 1,82 a pomocí LM testu

⁹⁶ JAROŠOVÁ, E. a kol. *Pokročilejší metody statistické regulace procesu*. Praha: Grada Publishing, 2015, s. 42-43, s. 127-128

pro autokorelaci bylo zjištěno, že vypočtená testovací statistika je menší než stanovená 5% hladina významnosti, tím byla potvrzena platnost nulové hypotézy a nepřítomnost autokorelace 1. řádu.

Dále byl odhadnutý model testován pomocí Ramsey-RESET testu, který ověřuje, zda je vysvětlovaná proměnná závislá pouze na definovaných vysvětlujících proměnných, nebo také na svých odhadnutých hodnotách⁹⁷. Do deterministické části původního modelu byla přidána odhadnutá predikovaná proměnná v podobě druhé a třetí mocniny. Vypočtená hodnota F statistiky byla následně porovnána s kritickou úrovní pro 5% hladinu významnosti. Opět je z tab. 5.1 patrné, že test ukázal na správnou specifikaci modelu jako celku.

Dále byl model testován na přítomnost heteroskedasticity. Vzhledem k nízkému počtu pozorování ($T = 12$) byl aplikován Breusch-Paganův test, jehož výsledky rovněž potvrdily, že model je homoskedastický, tj. má konstantní a konečný rozptyl náhodné složky. Posledním aplikovaným testem byl test normality reziduí, který také potvrdil, že je splněn předpoklad normálního rozdělení reziduální složky.

Pokud jde o výsledky provedeného odhadu, pak tab. 5.1 ukazuje, že výsledná hodnota koeficientu determinace (R^2), která informuje o těsnosti závislosti, činí $R^2 = 0,913$, což ukazuje na relativně vysoký podíl vysvětlované regrese na celkovém součtu čtverců, tj. z více než 91 % je stávající počet majetkových trestných činů vysvětlen pomocí zvolených vysvětlujících proměnných, pouze 9 % je obsaženo v reziduální složce jako nevysvětleno modelem. Další důležitou statistikou tab. 5.1 je F-test (analýza rozptylu, ANOVA). Z tab. 5.2 je patrné, že model je významný jako celek na 5% hladině významnosti.

⁹⁷ BROOKS, CH. *Introductory Econometrics for Finance*. Cambridge: Cambridge University Press, 2008, s. 177-178

Tabulka 5.2: Odhady a statistiky regresních parametrů

	koeficient	směr. chyba	t-podíl	p-hodnota
const	12691,4	11251,3	1,128	0,03105 **
HDP	0,000606699	0,0317385	0,01912	0,07855 *
DISP	-0,00351008	0,0544292	-0,06449	0,04511 **
W	-0,413548	0,207173	-1,996	0,00102 ***
U	90,0195	307,092	0,2931	0,04812 **
PUD	0,265185	7,68788	0,03449	0,04738 **
ZS	205,302	380,839	0,5391	0,06130 *

Poznámka: závisle proměnná = majetková trestná činnost, * $\alpha=0,1$, ** $\alpha=0,05$, *** $\alpha=0,01$

Zdroj: vlastní zpracování v programu Gretl

Tab. 5.2 ukazuje, že všechny odhadnuté regresní parametry jsou významné na 10% hladině významnosti. Některé parametry (DISP, U, PUD) jsou významné již na 5% hladině významnosti, a dokonce hrubé měsíční mzdy na přepočtené zaměstnance v Kč (W) jsou významné již na 1% hladině významnosti.

Při bližším zkoumání jednotlivých regresních koeficientů je patrné, že se všechny vyvíjí v souladu s teoriemi s výjimkou regionálního HDP/obyvatele, který se vyvíjí opačně, než bylo předpokládáno, protože odhadnutý parametr je nutné interpretovat tak, že pokud se HDP na obyvatele Pardubického kraje zvýší o 1 Kč, pak se počet majetkových trestných činů zvýší o 0,0006, tj. při vzestupu HDP Pardubického kraje o 10 000 Kč na 1 obyvatele se počet registrovaných majetkových trestných činů zvýší o 6. V rámci empirických studií podobnou (pozitivní) závislost mezi výší HDP/obyvatele a úrovní majetkové trestné činnosti našel také Finklea⁹⁸, který se zabýval zkoumáním vztahu hospodářského cyklu na vývoj majetkové a násilné trestné činnosti. Na základě empirického pozorování vývoje dat z let 1960-2009 v rámci Spojených států amerických dospěl k závěru, že s růstem HDP se mírně zvyšuje majetková trestná činnost a naopak, což je dáno tím, že s růstem HDP se obecně zvyšuje ekonomická úroveň hodnoceného území, což může motivovat k páčání majetkové trestné činnosti.

V případě příjmových ukazatelů reprezentovaných čistým disponibilním důchodem (příjem) a průměrnou hrubou měsíční mzdou byla zjištěna negativní závislost, tj. s růstem disponibilního příjmu a mezd se majetková trestná činnost bude snižovat,

⁹⁸ FINKLEA, K. M. Economic Downturns and Crime [online] CRS Report for Congress, 2011 [cit. 2018-11-18]. Dostupné z: CRS Report for Congress

přičemž statisticky nejvýznamnější závislost byla zjištěna u mezd. Pokud se tedy hrubé měsíční mzdy na 1 přepočteného zaměstnance zvýší o 1 Kč, pak se počet majetkových trestných činů sníží 0,4. V případě zvýšení čistého disponibilního důchodu na 1 obyvatele o 1 Kč se počet majetkových trestných činů sníží o 0,003. V souladu tedy s teorií platí, že s růstem příjmů se snižuje motivace k páčání majetkové trestné činnosti.

Pozitivní závislost pak byla prokázána v případě nezaměstnanosti, problematických uživatelů drog a osob se základním vzděláním nebo bez vzdělání v evidenci úřadu práce. Významné implikace přináší především vztah mezi mírou nezaměstnanosti a počtem registrované trestné činnosti. V případě nezaměstnanosti platí, že pokud se míra obecné nezaměstnanosti zvýší o 1 % v rámci Pardubického kraje, pak se počet spáchaných majetkových trestných činů zvýší o 90. Významnou závislost dokládá také vzdělávání uchazečů o zaměstnání a úrovní majetkové trestné činnosti, protože odhadnutý regresní koeficient je nutné interpretovat tak, že pokud se počet uchazečů v evidenci práce se základním vzděláváním nebo bez vzdělání zvýší o 1 tisíc, pak se počet spáchaných majetkových trestných činů zvýší o 205,3. Pozitivní závislost byla detekována také ve vztahu k uživatelům drog, tj. pokud se počet problematických uživatelů nelegálních drog zvýší o jednoho, pak se počet spáchaných majetkových trestných činů zvýší o 0,27.

5.3.2 Závisle proměnná obecná a zbývající trestná činnost

Druhým odhadnutým regresním model je model, ve kterém jako závisle proměnná vystupuje počet spáchaných trestných činů v kategorii ostatní a zbývající trestná činnost.

Regresní statistiky odhadnutého modelu ukazují následující tab. 5.3 a 5.4.

Tabulka 5.3: Shrnutí modelu

Střední hodnota závisle proměnné	2220,833
Sm. odchylka závisle proměnné	227,3003
Součet čtverců reziduí	352060,8
Sm. chyba regrese	265,3529
Koeficient determinace	0,380523
Adjustovaný koeficient determinace	-0,362849
F(6, 5)	0,511888
P-hodnota(F)	0,780709
Logaritmus věrohodnosti	-78,74718
Akaikovo kritérium	171,4944
Schwarzovo kritérium	174,8887
Hannan-Quinnovo kritérium	170,2376
rho (koeficient autokorelace)	-0,087030
Durbin-Watsonova statistika	1,862043
LM test pro autokorelaci až do řádu 1 -	
Nulová hypotéza: žádná autokorelace	
Testovací statistika: LMF = 0,0991838	
s p-hodnotou = P(F(1, 4) > 0,0991838) = 0,768556	
Test RESET pro specifikaci -	
Nulová hypotéza: specifikace je adekvátní	
Testovací statistika: F(2, 3) = 0,714014	
s p-hodnotou = P(F(2, 3) > 0,714014) = 0,557656	
Breusch-Paganův test heteroskedasticity -	
Nulová hypotéza: není zde heteroskedasticita	
Testovací statistika: LM = 3,16871	
s p-hodnotou = P(Chi-kvadrát(6) > 3,16871) = 0,787393	
Test normality reziduí -	
Nulová hypotéza: chyby jsou normálně rozdělené	
Testovací statistika: Chi-kvadrát(2) = 0,692823	
s p-hodnotou = 0,707222	

Poznámka: závisle proměnná = počet spáchaných trestných činů v kategorii ostatní a zbývající trestná činnost

Zdroj: vlastní zpracování v programu Gretl

Z tab. 5.3 je patrné, že model je sice z hlediska správné specifikace vhodně specifikován, nicméně F-test ukazuje, že odhadnutý model jako celek není významný na 5 % ani 10 % hladině významnosti. Také hodnota indexu determinace $R^2 = 0,381$ ukazuje na nízký podíl vysvětlované regrese na celkovém součtu čtverců, tj. více než 61 % počtu spáchaných trestných činů v kategorii ostatní a zbývající trestná činnost nebyla stanovenými vysvětlujícími proměnnými vysvětlena. Také odhadnuté regresní parametry ukazují, že je není možné na 5% ani 10 % hladině významnosti pokládat za významné, viz tab. 5.4.

Tabulka 5.4: Odhady a statistiky regresních parametrů

	koeficient	směr. chyba	t-podíl	p-hodnota
const	12691,4	11251,3	1,128	0,3105
HDP	0,000606699	0,0317385	0,01912	0,9855
DISP	-0,00351008	0,0544292	-0,06449	0,9511
W	-0,413548	0,207173	-1,996	0,1024
U	90,0195	307,092	0,2931	0,7812
PUD	0,265185	7,68788	0,03449	0,9738
ZS	205,302	380,839	0,5391	0,6130

Poznámka: závisle proměnná = počet spáchaných trestných činů v kategorii ostatní a zbývající trestná činnost

Zdroj: vlastní zpracování v programu Gretl

Vzhledem k tomu, že tento model jako celek, stejně jako jednotlivé odhadnuté regresní parametry nebyly statisticky významné, bylo pomocí programu Gretl přistoupeno ke korigování modelu s tím, že byly postupně z modelu vylučovány jednotlivé proměnné a bylo přistoupeno k ověření, zda některá z vysvětlujících proměnných bude statisticky významná. Ukázalo se však, že žádná z vysvětlujících proměnných nebyla ani na 10 % hladině významnosti významná. Proto bylo dále přistoupeno k diferencování proměnných s cílem posoudit, zda neexistuje vztah mezi změnami jednotlivých proměnných. Ani zavedení diferencí prvního řádu však výsledky odhadu nevylepšily, proto bylo přistoupeno k zavedení časových posunů tzv. zpožděných proměnných, protože v praxi mohou proměnné vykazovat závislost až s určitým časovým prodlžením. Uvažováno přitom bylo s ročním zpožděním, a zároveň byla zvolena možnost odhadnutí tzv. robustních směrodatných chyb odhadovaných parametrů. Následující tab. 5.5 a 5.6 ukazují výsledky odhadu.

Tabulka 5.5: Shrnutí modelu

Střední hodnota závisle proměnné	2255,909
Sm. odchylka závisle proměnné	201,4743
Součet čtverců reziduí	57964,80
Sm. chyba regrese	120,3794
Koeficient determinace	0,857201
Adjustovaný koeficient determinace	0,643003
F(6, 4)	7,932959
P-hodnota(F)	0,058324
Logaritmus věrohodnosti	-62,74165
Akaikovo kritérium	139,4833
Schwarzovo kritérium	142,2686
Hannan-Quinnovo kritérium	137,7276
rho (koeficient autokorelace)	-0,572299
Durbin-Watsonova statistika	2,957769
LM test pro autokorelaci až do řádu 1 -	
Nulová hypotéza: Žádná autokorelace	
Testovací statistika: LMF = 2,70047	
s p-hodnotou = P(F(1, 3) > 2,70047) = 0,198863	
Test RESET pro specifikaci -	
Nulová hypotéza: specifikace je adekvátní	
Testovací statistika: F(2, 2) = 9,98008	
s p-hodnotou = P(F(2, 2) > 9,98008) = 0,091074	
Breusch-Paganův test heteroskedasticity -	
Nulová hypotéza: není zde heteroskedasticita	
Testovací statistika: LM = 14,149	
s p-hodnotou = P(Chi-kvadrát(6) > 14,149) = 0,028015	

Poznámka: závisle proměnná = počet spáchaných trestných činů v kategorii ostatní a zbývající trestná činnost

Zdroj: vlastní zpracování v programu Gretl

Z tab. 5.5 je patrné, že zavedení zpožděných hodnot mělo za následek vylepšení hodnoty indexu determinace, tj. $R^2 = 0,857$. Také F-test ukazuje, že odhadnutý model jako celek je významný. Výsledky odhadnutých parametrů ukazuje tab. 5.6.

Tabulka 5.6: Odhady a statistiky regresních parametrů

	koeficient	směr. chyba	t-podíl	p-hodnota	
const	4810,38	1760,70	2,732	0,0523	*
HDP_1	0,0105939	0,00468658	2,260	0,0866	*
DISP_1	-0,0465705	0,0132431	-3,517	0,0245	**
W_1	0,151424	0,109146	1,387	0,2376	
U_1	-92,9040	51,7809	-1,794	0,1472	
PUD_1	0,645675	1,13880	-0,5670	0,0601	*
ZS_1	142,778	38,7986	3,680	0,0212	**

Poznámka: závisle proměnná = počet spáchaných trestných činů v kategorii ostatní a zbývající trestná činnost

Zdroj: vlastní zpracování v programu Gretl

Z tab. 5.6 je patrné, že na 10% hladině významnosti jsou významné 4 regresní parametry z šesti, tj. statistiky nevýznamná je úroveň hrubých měsíčních mezd a dále míra obecná míra nezaměstnanosti. Na 5 % hladině významnosti jsou významné pouze dva parametry, a to osoby v evidenci úřadu práce se základním vzděláním nebo bez vzdělání a dále čistý disponibilní příjem na obyvatele. V případě osob se základním vzděláváním nebo bez vzdělání byla zjištěna pozitivní závislost, tj. v případě zvýšení počtu osob v evidenci úřadu práce se základním vzděláváním nebo bez vzdělání o 1 tisíc, se počet trestných činů v kategorii ostatní a zbývající trestná činnosti zvýší o 142 s ročním zpožděním. V případě zvýšení čistého disponibilního příjmu na 1 obyvatele Pardubického kraje o 1 Kč, se počet trestných činů sníží o 0,04 s ročním zpožděním. Obdobě jako v případě majetkové trestné činnosti, tak v případě kategorií ostatní a zbývající trestné činnosti byla zjištěna pozitivní závislost k HDP/obyvatele, tj. pokud se HDP na 1 obyvatele Pardubického kraje zvýší o 1 Kč, pak se počet trestných činů v kategorii ostatní a zbývající trestná činnost zvýší 0,01 s ročním zpožděním. Posledním statisticky významným odhadnutým parametrem jsou osoby závislé na nelegálních drogách, tj. pokud se počet problematických uživatelů nelegálních drog zvýší o jednoho, pak se počet trestných činů zvýší o 0,64 s ročním zpožděním.

Souhrnně bylo v rámci této podkapitoly prokázáno, že zvolené vysvětlující proměnné determinované v souladu s ekonomickými a sociologickými směry, jež rozvinuly teorii kriminality, jsou schopny vysvětlit stávající úroveň (rozsah) spáchaných trestných činů ve vybraných oblastech v rámci Pardubického kraje. Nejvýznamněji pak vysvětlují majetkovou kriminalitou, a to téměř z 91 %. V případě ostatní a zbývající kriminality ji všechny zvolené nezávislé proměnné nevysvětlují, protože v rámci modelování nebyl zjištěn statisticky významný vztah k míře nezaměstnanosti a průměrným hrubým mzdám.

6 Závěr

Cílem diplomové práce bylo identifikovat hlavní determinanty, které ovlivňují, a tedy podstatným způsobem vysvětlují nejvýznamnější formy kriminality registrované v rámci Pardubického kraje. V této souvislosti je kvantifikován vliv identifikovaných determinant na úroveň dvou nejvýznamnějších forem trestné činnosti za použití regresní analýzy časových řad.

Za tímto účelem byla předkládaná práce strukturována do několika kapitol. K ústředním kapitolám se řadí především třetí kapitola věnována literární rešerši, v rámci které byly vymezeny jednak ústřední pojmy práce a dále byly determinovány významné teorie kriminality formované v rámci sociologického a ekonomického směru, protože poznatky z těchto směrů využívá také současná teorie kriminologie, která všeobecně uznává, že stěžejní kriminality se nachází v kombinaci sociálních i ekonomických vlivů, jež jsou souhrnně vztahovány do rámce tzv. socioekonomických příčin kriminality. Důvodem přijetí tohoto konceptu bylo, že zatímco sociální faktory jsou především ze statistického a matematického hlediska obtížně měřitelné a kvantifikovatelné, výhodou ekonomických faktorů je zpravidla možnost jejich exaktního měření. S cílem neomezovat analýzu kriminality pouze na jeden druh faktoru (ekonomické) byl proto vypracován koncept socioekonomických determinant, které kombinují sociální a ekonomické faktory a strukturují ji do matematicky měřitelného rámce, pomocí kterého je možné přesně určit vliv daného faktoru na celkovou kriminalitu nebo na jednotlivé druhy trestných činů. Z těchto poznatků tak byla představena tzv. sada socioekonomických determinant trestné činnosti, které by měly v souladu s teorií, ale také realizovanými empirickými výzkumy v tomto směru podstatným způsobem vysvětlovat příčiny a důvody vzniku a přetrvávající úroveň trestné kriminality na hodnoceném území.

V následující čtvrté kapitole pak bylo přistoupeno nejprve k představení vývojových trendů kriminality v ČR včetně mezikrajového srovnání se záměrem určit pozici Pardubického kraje mezi jednotlivými kraji. V rámci absolutního vyjádření počtu registrovaných trestných činů vykázal Pardubický kraj v roce 2017 třetí nejnižší počet registrovaných trestných činů (5 808 činů) v rámci krajského srovnání. Z hlediska samotné struktury páchané trestné činnosti vykázal Pardubický kraj nejlepší výsledky mezi kraji v rámci hospodářské a násilné trestné činnosti. Příznivých výsledků dosahuje také

v kategorii majetkové trestné činnosti, neboť v roce 2017 byl Pardubický kraj 12. krajem s nejnižším zastoupením majetkové trestné činnosti. Z hlediska celkové registrované trestné činnosti vztažené na 1 000 obyvatel, vykázal Pardubický kraj nejnižší míru registrované kriminality ze všech krajů ČR, tj. na 1 tisíc obyvatel připadlo pouhých 11,47 trestných činů. Dále bylo zjištěno, že v rámci Pardubického kraje se k nejvýznamnějším formám kriminality řadí majetková trestná činnosti a dále ostatní a zbývající trestná činnost, které se souhrnně podílí z téměř 80 % na všech spáchaných trestných činech v rámci Pardubického kraje.

Následně bylo v další části čtvrté kapitoly přistoupeno k posouzení vybraných socioekonomických determinant, které by v souladu s předchozí třetí kapitolou měly podstatným způsobem vysvětlovat příčiny jednak stávající nízké úrovně kriminality a jednak v čase se snižující kriminality v rámci Pardubického kraje. Pro účely analýzy byly ukazatele rozděleny do tří skupin, a to na ukazatele ekonomického rozvoje, ukazatele trhu práce a sociální ukazatele. Zároveň byl podle dostupných časových řad ilustrován vývoj zvolených ukazatelů. Z rozboru vývoje vybraných socioekonomických determinant pro Pardubický kraj vyplynulo, že většina ukazatelů se vyvíjela příznivě.

Pro objektivní potvrzení těchto zjištěných skutečností bylo v rámci následující, páté kapitoly přistoupeno k sestavení regresního modelu, jehož cílem bylo matematicky ověřit, zda zvolené determinanty skutečně vysvětlují stávající nízkou mírou kriminality, přičemž jako závisle proměnné byly zvoleny dvě nejvýznamnější formy trestné činnosti (majetková kriminalita ostatní a zbývající kriminalita) Pardubického kraje, jako nezávisle proměnné pak bylo zvoleno šest socioekonomických determinant. Regresní analýza byla zvolena jako analýza časových řad ročních údajů let 2004-2017 a byla odhadnuta metodou nejmenších čtverců v softwarovém programu Gretl. Nejprve bylo přistoupeno k ověření správné specifikace modelu jako celku, stejně tak k posouzení statistické významnosti jednotlivých odhadnutých regresních parametrů.

Souhrnně bylo prokázáno, že zvolené vysvětlující proměnné determinované jsou schopny vysvětlit stávající úroveň (rozsah) spáchaných trestných činů ve vybraných oblastech v rámci Pardubického kraje. Nejvýznamněji pak vysvětlují majetkovou kriminalitou, a to téměř z 91 %. V případě ostatní a zbývající kriminality ji všechny zvolené nezávislé proměnné nevysvětlily, protože v rámci modelování nebyl zjištěn statisticky významný

vztah k míře nezaměstnanosti a průměrným hrubým mzdám. Zároveň zbývající proměnné byly schopny ostatní a zbývající kriminalitu vysvětlit až při zavedení zpožděných hodnot.

Předkládaná práce si stanovila také dvě hypotézy, a to že Pardubický kraj se řadí k regionům s nejnižší mírou registrované trestné činnosti. Platnost této hypotézy je nutné potvrdit, protože v rámci celkové registrované trestné činnosti vykazuje v rámci mezikrajového srovnání Pardubický kraj skutečně nejnižší míru trestné činnosti, také z hlediska struktury kriminality vykazuje Pardubický kraj v komparaci s ostatními kraji nadprůměrné hodnoty. V případě druhé hypotézy, že míra nezaměstnanosti nejvýznamněji vysvětluje úroveň trestné činnosti, bylo zjištěno, že míra nezaměstnanosti vysvětluje pouze majetkovou trestnou činnost, a to na 5 % hladině významnosti. Mnohem významněji však v rámci tohoto modelu vyšel vztah mezi průměrnou hrubou měsíční mzdou a úrovní majetkové kriminality, protože tento parametr byl významný dokonce již na 1% hladině významnosti. V případě závislé proměnné – ostatní a zbývající trestná činnost se však statistická závislost k nezaměstnanosti neprokázala. Na základě těchto skutečností je tak nutné platnost této hypotézy zamítnout.

Nutno je také k regresní analýze dodat, že nemá obecnou platnost, ale platí výhradně pro vysvětlení úrovně majetkové a ostatní a zbývající kriminality v rámci Pardubického kraje, a to v letech 2004-2017. Pro ověření, zda zvolené proměnné jsou schopny vysvětlit úroveň kriminality např. na úrovni celé ČR nebo v jiných krajících ČR či dokonce jednotlivých obvodech by bylo nutné takové modely sestavit a odhadnout. Takovéto porovnání by bylo velmi zajímavé a přínosné při realizaci preventivních opatření kriminality.

Výhledově je dle výsledků analýzy nutné v Pardubickém kraji uvažovat o změně preventivních opatření majetkové kriminality, jelikož je to nejčastější druh trestné činnosti, který představuje trvale velký problém a neustále se zlepšují nejen opatření pro snížení tohoto druhu kriminální činnosti, ale zároveň i její pachatelé jsou čím dál vynalézavější a schopnější. Vzhledem k tomu, že v současné době je ve složkách Policie ČR velký personální podstav, je nutné nalákat nové policisty, např. formou náborových příspěvků a staré tam udržet co nejdéle. Navýšení počtu policistů by bylo silnější pro opatření situační prevence, která by mohla napomoci snížení majetkové kriminality, nebo alespoň zvýšení její objasňenosti. Současný problém je ve velké administrativní vytiženosti policistů, kteří se nemohou řádně soustředit na práci v terénu a tak nemohou omezovat

příležitosti k páchání trestné činnosti a je pro ně těžší dopadení pachatele. Pomoci by mohla i individuální identifikace věcí pomocí výrobních čísel apod., což by mohlo snížit počet jejich krádeží, například v souvislosti s vysokým počtem krádeží jízdních kol, kde by bylo snadné ukradený bicykl následně identifikovat, jako je tomu například u osobních automobilů.

V Ekonomice je také třeba pracovat na účinných protiopatřeních, jakými jsou stabilní ekonomický růst, kontrolní systém, transparentnost státního rozpočtu, podnikání, státních zakázek a také kvalitní legislativa. Často dochází ke zneužívání ekonomiky a k parazitování majetkové kriminality na ekonomice, je třeba co nejvíce eliminovat mezery, které dovolují existenci černého trhu a šedé ekonomiky, umožňující růst majetkové kriminality.

7 Seznam použité literatury

Monografie

- BROOKS, CH. *Introductory Econometrics for Finance*. Cambridge: Cambridge University Press, 2008. 672 s. ISBN 978-05-216946-81.
- JAROŠOVÁ, E. a kol. *Pokročilejší metody statistické regulace procesu*. Praha: Grada Publishing, 2015. 296 s. ISBN 978-80-247-5355-3.
- JEDLIČKA, R. a kol. *Poruchy socializace u dětí a dospívajících: Prevence životních selhání a krizová intervence*. Praha: Grada Publishing, 2015. 544 s. ISBN 978-80-247-5447-5.
- LEVITT, S. D., DUBNER, J. *Freakonomie: skrytá ekonomie všeho*. Praha: Albatros Media, 2015. 279 s. ISBN 978-80-265-0415-3.
- MATOUŠKOVÁ, I. *Aplikovaná forenzní psychologie*. Praha: Grada Publishing, 2013. 304 s. ISBN 978-80-247-4580-0.
- MAREŠOVÁ, A. a kol. *Kriminalita v roce 2000*. Praha: Institut pro kriminologii a sociální prevenci, 2001. 129 s. ISBN 80-86008-96-7.
- PRÁŠKOVÁ, H. *Základy odpovědnosti za správní delikty*. Praha: C. H. Beck, 2013. 446 s. ISBN 978-80-7400-456-8.
- SPIRIT, M. *Úvod do studia práva*. 2. aktualizované vydání. Praha: Grada Publishing, 2014. 192 s. ISBN 978-80-247-5280-8.
- TOMÁŠEK, J. *Úvod do kriminologie: Jak studovat zločin*. Praha: Grada Publishing, 2010. 214 s. ISBN 978-80-247-2982-4.
- SCHEINOST, M. a kol. *Kriminalita očima kriminologů*. Praha: Institut pro kriminologii a sociální prevenci, 2010. 239 s. ISBN 978-80-7338-096-0.
- ŠUBRT, J. a kol. *Soudobá sociologie VI (Oblasti a specializace)*. Praha: Karolinum, 2014. 383 s. ISBN 978-80-246-2558-4.

Odborné články a články ve sbornících:

- BECKER, G. S. Crime and Punishment: An Economic Approach. *National Bureau of Economic Research*, 1974, s. 1-54. ISSN 0-87014-263-1.
- FREEMAN, R. The Economics of Crime. *Handbook of Labor Economics*, 1999, roč. 3, part C, s. 3529-3571. ISBN 978-0-444-53452-1.
- GILBERT, K., SOOKRAM, S. The Socio-economic Determinants of Violent Crime in Jamaica. *West Indies Press*, 2002, roč. 238, s. 1-38. ISSN 1783-9389.
- KRAUS, B. Sociální prostředí jako výchovný činitel. *Pedagogika*, 1985, roč. 6, s. 675-689. ISSN 2336-2189.
- LOBONT, O. R. a kol. The effect of socioeconomic factors on crime rates in Romania: a macro-level analysis. *Economic Research-Ekonomska Istraživanja*, 2017, roč. 30, č. 1, s. 91-111. DOI: 10.1080/1331677X.2017.1305790.
- PIESZKO, G. The influence of socio – economic factors on crime. *Journal of Humanities And Social Science*, 2016, roč. 21, č. 9, ver. 6, s. 18-21. ISSN 2279-0845.
- RAYBECK, D. Anthropology and Labeling theory: A constructive critique. *Ethos*, 1988, roč. 16, č. 4, s. 371-397. ISSN 1548-1352.
- SVATOŠ, R. Proč dlouhodobě klesá podíl mladých pachatelů na kriminalitě? *Policajná teória a prax*, 2016, roč. XXIV, č. 1, s. 28-46. ISSN 1335-1370.
- SZTAUDYNGER, J. J., SZTAUDYNGER, M. Ekonometryczne modele przestępczości. *Ruch Prawniczy, Ekonomiczny i Socjologiczny*, 2003, č. 3, s. 110-129. ISSN 2543-9170.
- WITTE, A. D., WITT, R. Crime Causation: Economic Theories. *National Bureau of Economic Research*, 2000, s. 1-17. ISSN 0-87014-263-1.

Internetové zdroje

- ČERNÍKOVÁ, T. a kol. Souhrnná zpráva o realizaci protidrogové politiky v krajích v roce 2016 [online] 2017 [cit. 2018-11-17]. Dostupné z: https://www.vlada.cz/assets/ppov/protidrogova-politika/vyrocní-zpravy/Souhrnna_zprava_kraje_2017.pdf.

- ČESKÉ NOVINY. Kriminalita v krajích za pět let klesla o desítky procent [online] 2018 [cit. 2018-11-01]. Dostupné z: <https://www.ceskenoviny.cz/zpravy/kriminalita-v-krajich-za-pet-let-klesla-o-desitky-procent/1647155>
- ČSÚ. Česká republika od roku 1989 v číslech – 2017 [online] 2018 [cit. 2018-11-01]. Dostupné z: <https://www.czso.cz/csu/czso/ceska-republika-od-roku-1989-v-cislech-2017-8jcopi31rm>
- ČSÚ. Kriminalita – trestné činy – územní srovnání [online] 2018 [cit. 2018-11-01]. Dostupné z: https://vdb.czso.cz/vdbvo2/faces/index.jsf?page=vystup-objekt&pvo=KRI06&z=T&f=TABULKA&katalog=31008&c=v3~8__RP2017&&evo=v257_!_VUZEMI97-100mv_1&str=v132
- ČSÚ. Počet a věkové složení obyvatel k 31. 12. – územní srovnání [online] 2018 [cit. 2018-11-01]. Dostupné z: https://vdb.czso.cz/vdbvo2/faces/cs/index.jsf?page=vystup-objekt&z=T&f=TABULKA&skupId=606&pvo=DEM01&katalog=30845&pvo=DEM01&str=v33&evo=v866_!_VUZEMI97-100_1&c=v3~2__RP2013MP12DP31#w=
- ČSÚ. Vybrané ukazatele regionálních účtů [online] 2018 [cit. 2018-11-01]. Dostupné z: https://vdb.czso.cz/vdbvo2/faces/cs/index.jsf?page=vystup-objekt&pvo=NUC04&z=T&f=TABULKA&katalog=30832&c=v3~8__RP2001&&str=v105
- ČSÚ. Zaměstnanost, nezaměstnanost [online] 2018 [cit. 2018-11-01]. Dostupné z: <https://vdb.czso.cz/vdbvo2/faces/cs/index.jsf?page=statistiky&katalog=30853>
- DIBLÍKOVÁ, S. Trendy kriminality v ČR [online] Institut pro kriminologii a sociální prevenci, 2018 [cit. 2018-11-01]. Dostupné z: www.mvcr.cz/soubor/trendy-kriminality-v-cr-pdf.aspx
- DIBLÍKOVÁ, S. a kol. Analýza trendů kriminality v České republice v roce 2016 [online] Institut pro kriminologii a sociální prevenci, 2017 [cit. 2018-11-01]. Dostupné z: www.ok.cz/iksp/docs/445.pdf
- FINKLEA, K. M. Economic Downturns and Crime [online] CRS Report for Congress, 2011 [cit. 2018-11-18]. Dostupné z: CRS Report for Congress

- HULÁN, P. Nový trestní zákoník (rekodifikace trestního práva) [online] 2010 [cit. 2018-10-28]. Dostupné z: <https://www.e-advokacie.cz/cs/clanky/novy-trestni-zakonik-rekodifikace-trestniho-prava>
- INSTITUT PRO KRIMINOLOGII A SOCIÁLNÍ PREVENCI. Mezinárodní klasifikace trestných činů pro statistické účely [online] 2018 [cit. 2018-10-31]. Dostupné z: www.ok.cz/iksp/docs/442.pdf
- KIŠŠOVÁ, L. a kol. Souhrnná zpráva o realizaci protidrogové politiky v krajích v r. 2012 [online] 2013 [cit. 2018-11-17]. Dostupné z: https://www.vlada.cz/assets/.../protidrogova-politika/.../Souhrnna_zprava_kraje_2013.pdf
- MINISTERSTVO VNITRA. Zpráva o situaci v oblasti vnitřní bezpečnosti a veřejného pořádku na území České republiky v roce 2017 [online] 2018 [cit. 2018-10-28]. Dostupné z: www.mvcr.cz/soubor/zprava-o-stavu-vbavp-za-2017-1-7-pdf.aspx
- MINISTERSTVO PRÁCE A SOCIÁLNÍCH VĚCÍ. Analýza trhu práce Pardubický kraj 2017 [online] 2018 [cit. 2018-11-01]. Dostupné z: http://www.ekscr.cz/sites/default/files/obrazky/PAP/Trh%20pr%C3%A1ce%20z%20genderov%C3%A9%20perspektivy_Pardubick%C3%BD%20kraj_2017.pdf
- MINISTERSTVO VNITRA. Akční plán prevence kriminality na léta 2016 až 2020 [online] 2015 [cit. 2018-11-05]. Dostupné z: www.mvcr.cz/soubor/akcni-plan-2016-2020-pdf.aspx
- MINISTERSTVO VNITRA. Sociologická rešerše výzkumů ke kriminalitě a sociálně patologickým jevům u dětí a mladistvých [online] 2014 [cit. 2018-11-17]. Dostupné z: <https://www.mvcr.cz/clanek/sociologicka-reserse-vyzkumu-ke-kriminalite-a-socialne-patologickym-jevum-u-deti-a-mladistvych.aspx>
- MERTON, R. K. Sociální struktura a anomie [online] 2009 [cit. 2018-10-30]. Dostupné z: <https://is.jabok.cz/el/JA10/zima2009/S1032/um/136026/MERTON.pdf>
- MUSIL, J. Úvaha o přepínání trestní represe [online] Institut pro kriminologii a sociální prevenci, 2010 [cit. 2018-11-01]. Dostupné z: www.ok.cz/iksp/docs/50y/Musil.doc
- OTEVŘENÁ SPOLEČNOST. Mapa exekucí 2017 [online] 2017 [cit. 2018-11-01]. Dostupné z: <http://mapaexekuci.cz/index.php/mapa-2/>

PARDUBICKÝ KRAJ. Informace o kraji [online] 2018 [cit. 2018-11-01]. Dostupné z: <https://www.pardubickykraj.cz/povinne-informace>

PARDUBICKÝ KRAJ. Koncepce prevence kriminality v Pardubickém kraji na období 2017 až 2021 [online] 2017 [cit. 2018-11-01]. Dostupné z: <https://www.pardubickykraj.cz/prevence-kriminality>

PARDUBICKÝ KRAJ. Výroční zpráva o realizaci protidrogové politiky v Pardubickém kraji za rok 2016 [online] 2017 [cit. 2018-11-01]. Dostupné z: www.pardubickykraj.cz/viewDocument.asp?document=48571

POLICIE ČR. Mapa kriminality [online] 2018 [cit. 2018-11-01]. Dostupné z: <http://www.mapakriminality.cz/#>

POLICIE ČR. Statistické přehledy kriminality za rok 2017 [online] 2018 [cit. 2018-11-01]. Dostupné z: <https://www.policie.cz/clanek/statisticke-prehledy-kriminality-za-rok-2017.aspx>

ÚSTECKÝ KRAJ. BEZPEČNOSTNÍ ANALÝZA ÚSTECKÉHO KRAJE:
DOPROVODNÝ DOKUMENT STRATEGIE PREVENCE KRIMINALITY NA
ÚZEMÍ ÚSTECKÉHO KRAJE NA OBDOBÍ 2017 – 2021 [online]
2018 [cit. 2018-11-01]. Dostupné z: https://www.kr-ustecky.cz/assets/File.ashx?id_org=450018&id_dokumenty...

8 Seznam zkratek

ČR Česká republika

TČ Trestný čin

9 Přílohy

Příloha č. 1: Data pro regresní analýzu

	HDP	DISP	W	U	PUD	ZS	MTC	OZTC
2004	249914	138684	14756	7	900		6672	1743
2005	260527	148738	16425	5,6	900		6380	1595
2006	285453	156237	17491	5,5	850	2,3	5640	1835
2007	312593	167004	18734	4,4	850	2,9	5939	2475
2008	315898	177647	19959	3,6	850	2,2	5588	2687
2009	304128	182475	20560	6,4	850	3,7	5250	2329
2010	309498	180336	21094	7,2	850	4	5102	2012
2011	321009	182704	21387	5,6	850	3,5	5058	2376
2012	306424	188145	21963	7,7	850	5,8	5073	2201
2013	313716	186944	22077	8,4	750	4,9	5173	2197
2014	333110	195778	22953	6,4	750	2,8	4640	2181
2015	354449	202508	23757	4,6	750	2,4	3248	2002
2016	360372	209191	24861	3,7	750	2,3	2426	2133
2017	375000	210000	26586	2,7	750	1,1	2321	2222