



# Sociální práce v penitenciárním prostředí

## Bakalářská práce

*Studijní program:*

B7508 Sociální práce

*Studijní obor:*

Sociální práce a penitenciární péče

*Autor práce:*

**Jan Soukup**

*Vedoucí práce:*

Ing. František Vlach, MBA,LL.M.,Ing-Paed IGIP  
Katedra sociálních studií a speciální pedagogiky





## Zadání bakalářské práce

# Sociální práce v penitenciárním prostředí

*Jméno a příjmení:* Jan Soukup  
*Osobní číslo:* P19000670  
*Studijní program:* B7508 Sociální práce  
*Studijní obor:* Sociální práce a penitenciární péče  
*Zadávající katedra:* Katedra sociálních studií a speciální pedagogiky  
*Akademický rok:* 2020/2021

### Zásady pro vypracování:

**Cíl bakalářské práce:** Popsat formy práce užívané sociálními pracovníky ve vězeňském prostředí a definovat, jak jsou tyto aktivity vnímány stěžejními aktéry.

**Požadavky:** Vymezení základních pojmů, sběr dat, interpretace a vyhodnocení dat, formulace závěrů.

**Metody:** Dotazníky a rozhovory.

Při zpracování bakalářské práce budu postupovat v souladu s pokyny vedoucího práce.

*Rozsah grafických prací:*  
*Rozsah pracovní zprávy:*  
*Forma zpracování práce:*  
*Jazyk práce:*

tištěná/elektronická  
Čeština



### **Seznam odborné literatury:**

ČÍRTKOVÁ, L., 2004. *Forenzní psychologie*. Plzeň: Aleš Čeněk. ISBN 80-86473-86-4.  
FOUCAULT, M., 2000. *Dohlížet a trestat*. Praha: Dauphin. ISBN 80-86019-96-9.  
MATOUŠEK, O., 2013. *Metody a řízení sociální práce*. Praha: Portál. ISBN 978-80-262-0213-4.  
MATOUŠEK, O., a kol., 2008. *Slovník sociální práce*. Praha: Portál. ISBN 978-80-7367-368-0.  
NAVRÁTIL, P., 2001. *Teorie a metody sociální práce*. Brno: Marek Zeman. ISBN 80-903070-0-0.

*Vedoucí práce:*

Ing. František Vlach, MBA,LL.M.,Ing-Paed IGIP  
Katedra sociálních studií a speciální pedagogiky

*Datum zadání práce:*

20. dubna 2021

*Předpokládaný termín odevzdání:*

30. dubna 2022

prof. RNDr. Jan Pícek, CSc.  
děkan

L.S.

PhDr. Pavel Kliment, Ph.D.  
vedoucí katedry

V Liberci dne 11. června 2021

## Prohlášení

Prohlašuji, že svou bakalářskou práci jsem vypracoval samostatně jako původní dílo s použitím uvedené literatury a na základě konzultací s vedoucím mé bakalářské práce a konzultantem.

Jsem si vědom toho, že na mou bakalářskou práci se plně vztahuje zákon č. 121/2000 Sb., o právu autorském, zejména § 60 – školní dílo.

Beru na vědomí, že Technická univerzita v Liberci nezasahuje do mých autorských práv užitím mé bakalářské práce pro vnitřní potřebu Technické univerzity v Liberci.

Užiji-li bakalářskou práci nebo poskytnu-li licenci k jejímu využití, jsem si vědom povinnosti informovat o této skutečnosti Technickou univerzitu v Liberci; v tomto případě má Technická univerzita v Liberci právo ode mne požadovat úhradu nákladů, které vynaložila na vytvoření díla, až do jejich skutečné výše.

Současně čestně prohlašuji, že text elektronické podoby práce vložený do IS/STAG se shoduje s textem tištěné podoby práce.

Beru na vědomí, že má bakalářská práce bude zveřejněna Technickou univerzitou v Liberci v souladu s § 47b zákona č. 111/1998 Sb., o vysokých školách a o změně a doplnění dalších zákonů (zákon o vysokých školách), ve znění pozdějších předpisů.

Jsem si vědom následků, které podle zákona o vysokých školách mohou vyplývat z porušení tohoto prohlášení.

12. března 2022

Jan Soukup

## **Poděkování**

Děkuji zejména vedoucímu své bakalářské práce, Ing. Františku Vlachovi, Ph.D., MBA, LL.M., za jeho trpělivost, odbornou pomoc a ochotu při vedení mé bakalářské práce.

Dále pak děkuji svým kolegům za jejich vstřícnost a v neposlední řadě děkuji své přítelkyni a rodině za jejich podporu.

**Anotace:**

Bakalářská práce se zaměřuje na aspekty sociální práce v penitenciárním prostředí. Cílem bakalářské práce bylo popsat formy práce, které užívají sociální pracovníci ve věznicích, a definovat, jak jsou tyto aktivity vnímány z pohledu sociálních pracovníků a vězněných osob.

Bakalářská práce je rozdělena na část teoretickou a část praktickou. V jednotlivých kapitolách teoretické části je popsáno vězeňství v České republice, role sociálního pracovníka ve vězeňském prostředí a samostatná sociální práce ve vězeňském prostředí, které je věnován největší prostor práce.

Praktická část představuje průzkumné šetření, jehož se prostřednictvím dotazníků účastnily vězněné osoby, a polostrukturované rozhovory, které autor bakalářské práce vedl se sociálními pracovníky pracujícími ve věznicích v Libereckém kraji.

**Klíčová slova:**

Formy práce, penitenciární péče, penitentiariстика, program zacházení, sociální práce, sociální pracovník, Vězeňská služba ČR, vězeňské prostředí, vězněná osoba, výkon trestu odnětí svobody.

**Annotation:**

The bachelor's thesis focuses on aspects of social work in a penitentiary environment. The aim of the bachelor's thesis was to describe the forms of work used by social workers in prisoners and to define how these activities are perceived from the perspective of social workers and incarcerated people.

The bachelor's thesis is divided into theoretical and practical parts. The individual chapters of the theoretical part describe the prison in the Czech Republic, the role of a social worker in a prison environment and independent social work in a prison environment, which is devoted to the largest area of work.

The practical part is an exploratory investigation, in which prisoners participated through questionnaires, and semi-structured interviews conducted by the author of the bachelor thesis with social workers working in prisons in the Liberal Region.

**Key word:**

Forms of work, penitentiary care, penitentiary, treatment programme, social work, social worker, Prison Service of the Czech Republic, prison environment, prisoner, execution of prison sentence.

# Obsah

SEZNAM TABULEK A GRAFŮ .....	9
SEZNAM POUŽITÝCH ZKRATEK .....	10
ÚVOD .....	11
TEORETICKÁ ČÁST.....	12
1 VĚZEŇSTVÍ V ČESKÉ REPUBLICE.....	12
1.1 VĚZEŇSKÁ SLUŽBA ČESKÉ REPUBLIKY .....	12
1.2 DIFERENCIACE, PŘIJÍMÁNÍ A UMISŤOVÁNÍ VĚZNĚNÝCH OSOB .....	13
1.3 VÝKON TRESTU ODNĚTÍ SVOBODY .....	15
1.4 PROGRAM ZACHÁZENÍ .....	17
1.5 NEGATIVNÍ VLIVY VE VĚZEŇSKÉM PROSTŘEDÍ .....	20
1.6 TYPOLOGIE OSOBNOSTÍ VĚZNĚNÝCH OSOB .....	22
1.7 SPECIFICKÉ SKUPINY VĚZNĚNÝCH OSOB .....	24
2 SOCIÁLNÍ PRÁCE V PENITENCIÁRNÍM PROSTŘEDÍ.....	27
2.1 DEFINICE SOCIÁLNÍ PRÁCE.....	28
2.2 PRVNÍ ZMÍNKY O SOCIÁLNÍ PRÁCI .....	28
2.3 SPECIFIKA SOCIÁLNÍ PRÁCE .....	30
2.4 UŽÍVANÉ FORMY PRÁCE .....	30
2.5 CÍLE SOCIÁLNÍ PRÁCE .....	35
3 SOCIÁLNÍ PRACOVNÍK V PENITENCIÁRNÍM PROSTŘEDÍ .....	36
3.1 PŘEDPOKLADY A KOMPETENCE K VÝKONU PROFESE .....	36
3.2 SOCIÁLNÍ PRACOVNÍK JAKO ČLEN MULTIDISCIPLINÁRNÍHO TÝMU .....	38
3.3 ÚKOLY SOCIÁLNÍHO PRACOVNÍKA.....	39
PRAKTICKÁ ČÁST.....	43
4 PRŮZKUMNÉ ŠETŘENÍ.....	43
4.1 CÍL PRŮZKUMNÉHO ŠETŘENÍ.....	43
4.2 DÍLČÍ CÍLE PRŮZKUMNÉHO ŠETŘENÍ A FORMULACE PRŮZKUMNÝCH OTÁZEK .....	43
4.3 POUŽITÉ METODY .....	43
4.4 ZKOUMANÝ VZOREK .....	45
4.5 INTERPRETACE KVANTITATIVNÍHO ŠETŘENÍ .....	45
4.5.1 <i>Shrnutí výsledků kvantitativního šetření</i> .....	55
4.6 INTERPRETACE KVALITATIVNÍHO ŠETŘENÍ.....	56
4.6.1 <i>Shrnutí výsledků kvalitativního šetření</i> .....	61
5 NAVRHOVANÁ DOPORUČENÍ .....	63
ZÁVĚR.....	66
ZDROJE.....	67
SEZNAM PŘÍLOH .....	70



# Seznam tabulek a grafů

## Seznam tabulek

TABULKA Č. 1: VĚK RESPONDENTŮ .....	46
TABULKA Č. 2: VZDĚLÁNÍ RESPONDENTŮ .....	47
TABULKA Č. 3: TRESTNOST .....	48
TABULKA Č. 4: ČETNOST KONZULTACÍ.....	49
TABULKA Č. 5: VYŘEŠENÍ PROBLÉMU .....	50
TABULKA Č. 6: VNÍMÁNÍ SOCIÁLNÍ PRÁCE .....	51
TABULKA Č. 7: DŮLEŽITOST SOCIÁLNÍHO PRACOVNÍKA .....	52
TABULKA Č. 8: OČEKÁVÁNÍ OD SOCIÁLNÍHO PRACOVNÍKA .....	53
TABULKA Č. 9: VZTAH SE SOCIÁLNÍM PRACOVNÍKEM .....	54
TABULKA Č. 10: RESPONDENTI PRO POLOSKTRUKTUROVANÉ ROZHOVORY .....	56

## Seznam grafů

GRAF Č. 1: VĚK RESPONDENTŮ .....	46
GRAF Č. 2: VZDĚLÁNÍ RESPONDENTŮ .....	47
GRAF Č. 3: TRESTNOST .....	48
GRAF Č. 4: ČETNOST KONZULTACÍ .....	49
GRAF Č. 5: VYŘEŠENÍ PROBLÉMU .....	50
GRAF Č. 6: VNÍMÁNÍ SOCIÁLNÍ PRÁCE .....	51
GRAF Č. 7: DŮLEŽITOST SOCIÁLNÍHO PRACOVNÍKA.....	52
GRAF Č. 8: OČEKÁVÁNÍ OD SOCIÁLNÍHO PRACOVNÍKA .....	53
GRAF Č. 9: VZTAH SE SOCIÁLNÍM PRACOVNÍKEM.....	54

## Seznam použitých zkratk

MSp	Ministerstvo spravedlnosti
NGŘ	Nařízení generálního ředitele
NNO	Nestátní neziskové organizace
OČTŘ	Orgány činné v trestním řízení
PMS ČR	Probační a mediační služba České republiky
SARPO	Souhrnná analýza rizik a potřeb odsouzených
VIS	Vězeňský informační systém
VTOS	Výkon trestu odnětí svobody
VS ČR	Vězeňská služba České republiky

## Úvod

Vězeňská služba České republiky jako organizační složka státu podílející se na nápravě a uvěznění osob má nezastupitelnou roli v oblasti vězeňství. Zásadní vliv vězeňství pro společnost představuje uvěznění osob, které se dopouštějí trestné činnosti. Dalším důležitým hlediskem je působení odborných zaměstnanců na vězněné osoby v průběhu výkonu trestu. Podstatnou roli zde představují sociální pracovníci, kteří se velmi významným způsobem podílejí na utváření podmínek, výchovných programů a působí na vězněné osoby s cílem, aby došlo v průběhu výkonu trestu k jejich nápravě a následná resocializace, byla pro vězněné osoby snazší.

Sociální práce v penitenciárním prostředí zastává velmi významnou, ale stále málo doceněnou roli, proto jsem se rozhodl o tématu, které se autora dotýká i z profesního hlediska, napsat tuto bakalářskou práci.

Předložená bakalářská práce se věnovala vězeňství, sociální práci a sociálnímu pracovníkovi v penitenciárním prostředí. Cílem bakalářské práce je popsat formy práce, které užívají sociální pracovníci ve věznicích a definovat, jak jsou tyto aktivity vnímány z pohledu hlavních aktérů.

Práce je rozdělena na část teoretickou a praktickou. V teoretické části bakalářské práce se autor zabývá v jednotlivých kapitolách vězeňstvím, sociální prací a sociálním pracovníkem v penitenciárním prostředí. V praktické části je předložen průzkum založený na dotazníkovém šetření realizovaném mezi odsouzenými ve Vazební věznici Liberec. Dále je použita metoda kvalitativní, a to za pomoci polostrukturovaných rozhovorů se sociálními pracovníky. Cílem praktické části je prostřednictvím vzorku tvořeného padesáti vězněnými osobami ve výkonu trestu odnětí svobody zjistit, jak vnímají činnost sociálních pracovníků ve věznicích a vzorku tří sociálních pracovníků pracujících ve vězeňském prostředí, definovat, jaké formy práce využívají a jak vnímají svou činnost.

Bakalářská práce je určena především pracovníkům v penitenciárním prostředí. Zejména pak sociálním pracovníkům, příslušníkům vězeňské služby, vychovatelům, speciálním pedagogům a dalším profesím, které pracují ve vězeňském prostředí a podílejí se na přímé práci s vězněnými osobami.

Hlavním smyslem této bakalářské práce je charakterizovat a popsat vězeňství v České republice, základní formy práce užívané sociálními pracovníky ve vězeňství, vnímání sociální práce hlavními aktéry a navrhnout určitá doporučení vedoucí ke zlepšení v této oblasti.

# TEORETICKÁ ČÁST

## 1 Vězeňství v České republice

Vězeňství v České republice mají ve své kompetenci státní orgány, které se podílejí na uvěznění, působení, vytváření podmínek, dohledu nebo střežení nad osobami, které jsou ve výkonu trestu, ve výkonu vazby nebo ve výkonu zabezpečovací detence<sup>1</sup>. Ústředním orgánem státní správy pro vězeňství je Ministerstvo spravedlnosti (dále jen „MSP“). Ministerstvu spravedlnosti je podřízena Vězeňská služba ČR (dále jen „VS ČR“), jež představuje hlavní složku v oblasti vězeňství v České republice. Dalším subjektem, který působí v systému vězeňství je Probační a mediační služba České republiky (dále jen „PMS ČR“). Do celého systému můžeme začlenit i orgány činné v trestním řízení (dále jen „OČTŘ“) a další organizace, které se svou činností podílejí na penitenciární péči.

### 1.1 Vězeňská služba České republiky

V České republice je v oblasti vězeňství hlavním aktérem Vězeňská služba. VS ČR je ozbrojený bezpečnostní sbor, správní úřad, účetní jednotka a poskytovatel zdravotních služeb, který zajišťuje výkon vazby, výkon zabezpečovací detence a výkon trestu odnětí svobody a ochranu pořádku a bezpečnosti při výkonu soudnictví a správě a při činnosti státního zastupitelství a Ministerstva spravedlnosti. Vězeňskou službu ČR řídí generální ředitel, který odpovídá za její činnost ministru spravedlnosti (Vězeňská služba ČR, Základní údaje 2021).

Vězeňská služba ČR je legislativně ukotvena v zákoně č. 555/1992 Sb., o Vězeňské službě a justiční strážci České republiky. Tento zákon ukotvuje samotné postavení vězeňské služby, úkoly, organizaci, řízení, povinnosti a oprávnění příslušníka, hospodářskou a ekonomickou činnost. Organizační struktura vězeňské služby je rozdělena na organizační jednotky, kterými jsou generální ředitelství, vazební věznice, věznice pro výkon trestu, ústavy pro výkon zabezpečovací detence, střední odborné učiliště a akademie vězeňské služby. Generální ředitelství zabezpečuje plnění společných úkolů ostatních organizačních jednotek, které metodicky řídí a kontroluje. V čele věznic, vazebních věznic, ústavů pro výkon zabezpečovací detence, středního odborného učiliště a akademie vězeňské služby jsou ředitelé, které jmenuje a odvolává generální ředitel (Zákon č. 555/1992 Sb. § 1 odst. 4).

---

<sup>1</sup> Zabezpečovací detence jako druh nejpřísnějšího ochranného opatření. Určena je především pro zvláště nebezpečně duševně nemocné osoby. V České republice jsou zřízeny tři detenční ústavy, a to v Praze, Brně a Opavě.

Ve strukturách vězeňské služby jsou, jak příslušníci podílející se přímo na výkonu služby, tak i další významné profese, které jsou v přímém kontaktu s vězněnými osobami. Jedná se zejména o psychology, speciální pedagogy, vychovatele, sociální pracovníky, duchovní, osoby pracující v administrativní části a osoby zdravotnické péče.

## 1.2 Diferenciace, přijímání a umístování vězněných osob

Tato podkapitola přináší popis základní struktury a procesu, na základě něhož jsou osoby rozdělovány a umístovány do vazebních věznic, věznic a detenčních ústavů.

Diferenciace, přijímání a umístování osob může být pro osoby, které se podílejí na přímé práci s vězněnou osobou, velmi napovídající a užitečná. Již podle diferenciací může osoba podílející se na přímé práci s osobou ve výkonu trestu poznat, zda je daná osoba nebezpečná, zda má náklonnost k násilnostem nebo zda je osoba prvotrestaná či už je opakovaně ve výkonu trestu. Informace, které diferenciací, přijímání a umístování osob nabídne, jsou velmi nápomocné pro porozumění do dalších částí této bakalářské práce.

Vnější a vnitřní diferenciaci můžeme formulovat jako rozdělení pachatelů do určitých typů věznic na základě rozhodnutí soudu a samotné umístění v konkrétní věznici podle trestu, míry rizika, nebezpečnosti, recidivy a formě zavinění, kterou má ve své kompetenci VS ČR.

### **Vnější diferenciaci výkonu trestu odnětí svobody určuje soud, a to buď ve věznici:**

- s ostrahou, kam se zařazuje pachatel, u kterého nejsou splněny podmínky pro zařazení do věznice se zvýšenou ostrahou,
- se zvýšenou ostrahou, kam se zařazuje pachatel, kterému byl uložen výjimečný trest, trest odnětí svobody za trestný čin spáchaný ve prospěch organizované zločinecké skupiny, kterému byl za zvláště závažný zločin uložen trest odnětí svobody ve výměře nejméně osm let, nebo který byl odsouzen za úmyslný trestný čin a v posledních pěti letech uprchl nebo se pokusil uprchnout z vazby, z výkonu trestu nebo z výkonu zabezpečovací detence (Zákon č. 40/2009 Sb. § 56 odst. 2 písm. a–b.).

**VS ČR určuje vnitřní diferenciaci věznic s ostrahou, která se člení podle stupně zabezpečení:**

- s nízkým stupněm zabezpečení,
- se středním stupněm zabezpečení,
- s vysokým stupněm zabezpečení.

Do oddělení podle stupně zabezpečení jsou odsouzení umísťováni podle míry vnějšího a vnitřního rizika. Vnější riziko vyjadřuje míru nebezpečnosti odsouzeného pro společnost, zejména s ohledem na trestnou činnost, za kterou byl uložen trest, délku trestu a formu zavinění a přihlédnutím k tomu, zda osoba byla již v minulosti ve výkonu trestu. Vnitřní riziko vyjadřuje míru rizika ohrožení bezpečnosti během výkonu trestu s ohledem na individuální charakteristiku odsouzeného, v níž se zohledňují zejména povaha jeho trestné činnosti, nevykonaná ochranná opatření, průběh předchozích výkonů trestu a hrozba útěku. Vyhodnocení míry vnějších a vnitřních rizik provádí odborná komise, která je složena z vedoucího oddělení výkonu trestu nebo oddělení výkonu vazby a trestu anebo ředitelem věznic pověřeného zaměstnance tohoto oddělení, a dále z psychologa, speciálního pedagoga, sociálního pracovníka, vychovatele a případně dalších zaměstnanců vězeňské služby určených ředitelem věznic (Zákon č. 169/1999 Sb. § 12a odst. 2–3.).

Změnu stupně zabezpečení u odsouzených zařazených do věznic s ostrahou lze rozhodnout pouze na základě vyhodnocení rizik a komplexního hodnocení. V případě snížení míry vnějších nebo vnitřních rizik může ředitel věznic rozhodnout o umístění odsouzeného do oddělení s nižším stupněm zabezpečení, které se liší o jeden stupeň od oddělení, v němž je trest vykonáván doposud. V případě zvýšení míry vnějších nebo vnitřních rizik ředitel věznic může rozhodnout o umístění odsouzeného do oddělení s vyšším stupněm zabezpečení, které se v mimořádných případech může lišit až o dva stupně od oddělení, v němž je trest aktuálně vykonáván (Vyhláška č. 345/1999 Sb. § 11a odst. 1–3.)

Přijímání odsouzených do výkonu trestu odnětí svobody je realizováno na základě písemného nařízení výkonu trestu, který vyhotoví soud. Přijímací proces s sebou přináší prokazatelné seznámení s právy a povinnostmi, řádem výkonu trestu a vnitřním řádem konkrétní věznic (Zákon č. 169/1999 Sb. § 6 odst. 1–2).

Nově odsouzení jsou přijímáni do příjmacího oddílu věznic. Osoba přijímaná do výkonu trestu si u sebe může ponechat písemnosti související s trestním řízením a další úřední písemnosti. Dále je to přiměřené množství věcí, které lze uložit ve skřínce: jedná se zejména o fotografie, dopisy, právní předpisy, knihy, časopisy a noviny. Dalšími věcmi, které mohou být odsouzené osobě ponechány, jsou hodinky, které neobsahují záznamové nebo

komunikační zařízení, psací potřeby, snubní prsten, ruční mlýnek na kávu, elektrický holicí strojek, hrneček na nápoje a základní hygienické potřeby. Odsouzené poté přijímá v příslušné věznici odborná komise, která se skládá z vedoucího oddělení výkonu trestu, psychologa, speciálního pedagoga, sociálního pracovníka, vychovatele a případně další zaměstnanci, kteří jsou určeni ředitelem příslušné věznice (Vyhláška č. 345/1999 Sb. § 3–8).

Umísťování odsouzených je prováděno zejména s ohledem na možnosti konkrétní věznice. Při umísťování osoby do konkrétní věznice se přihlíží zejména k druhu programu zacházení, které je možné realizovat v konkrétních věznicích, možnost poskytovat potřebné zdravotní služby a výkon trestu vykonávat v dosahu svých blízkých osob.

#### **Odsouzení se umísťují odděleně následovně:**

- odsouzení muži od žen,
- odsouzené ženy, které mají ve výkonu trestu u sebe dítě,
- odsouzení s infekčním onemocněním nebo u nichž je podezření na infekční onemocnění,
- mladiství od dospělých,
- opakovaně ve výkonu trestu od odsouzených, kteří jsou ve výkonu trestu poprvé,
- odsouzení za úmyslně spáchané trestné činy od odsouzených za trestné činy z nedbalosti,
- trvale pracovně nezařaditelní,
- osoby s poruchami duševními, poruchami chování,
- osoby s uloženým ochranným léčením a zabezpečovací detencí,
- velmi nebezpečné osoby (Zákon č. 169/1999 Sb. § 7).

### 1.3 Výkon trestu odnětí svobody

Obecně lze trest chápat jako implikaci určitého jednání, které porušuje obecně závazné normy. Výkon trestu odnětí svobody jako jeden z druhů trestů, reprezentuje jednu z možností, jak zasáhnout do práv jedince za účelem ochrany společnosti. Hlavní zásadou výkonu trestu je, aby trest byl realizován způsobem, který respektuje důstojnost osobnosti a omezuje negativní účinky zbavení svobody. Zacházení s vězněnými osobami musí být v souladu s Listinou základních práva a svobod a doporučeními Rady Evropy v oblastech zacházení s vězněnými osobami a dodržování lidských práv. Výkon trestu odnětí svobody je zakotven v zákoně č. 169/1999 Sb., o výkonu trestu odnětí svobody a dále je upraven Vyhláškou Ministerstva spravedlnosti č. 345/1999 Sb., kterou se vydává řád výkonu trestu odnětí svobody. Aby výkon

trestu odnětí svobody naplňoval svůj účel a funkce, je nutné, aby byl postaven na základních zásadách.

**Foucault (2000, s. 372–374) popisuje základní imperativy správného vězeňství a výkonu trestu následovně:**

- věznění musí mít jako svou základní funkci transformaci chování jedince,
- věznění musí být izolované a umístování vězněných osob musí být podle trestní závažnosti trestných činů, podle věku, podle dispozic a podle techniky zacházení,
- průběhy trestů by se měly modifikovat podle individuality vězněných osob, podle dosažených výsledků či podle zlepšení nebo zhoršení,
- práce s vězněnými musí být z podstaty součástí transformace a postupné socializace vězně,
- výchova vězněného je ze strany veřejné moci nevyhnutelná, a to jak ze strany společnosti, tak ze strany vězněného,
- vězeňský režim musí být kontrolovaný, v jejímž prostředí musí být kvalifikované osoby, mající morální a technickou způsobilost bdít nad správným formováním jedinců,
- uvěznění musí být doprovázeno nástroji dohledu a pomoci až do té doby, než dojde k definitivní readaptaci.

Tyto principy, které vznikly již před více než sto padesáty lety, jsou i dnes velmi aktuální a jsou již z větší části založeny na kontinuální práci, práci na morální a hodnotové změně jedince a odborném zacházení pod dohledem kvalifikovaných osob.

Účelem výkonu trestu je, aby osoby vedly po propuštění soběstačný život v souladu se zákonem, bylo snižováno nebezpečí recidivy, byla chráněna společnost před pachateli trestných činů a bylo zabráněno v dalším páchání trestné činnosti (Zákon č. 169/1999 Sb. § 2 odst. 2).

Sochůrek (2007a, s. 18) uvádí, že: „*Účel výkonu trestu je v sociálním kontextu brán jako obranný mechanismus před chováním a jednáním, které porušuje zavedená sociální pravidla nebo normy a trestní odpovědnost je vymezena právem.*“ K tomu, aby se vězněná osoba po výkonu trestu odnětí svobody byla schopna zařadit úspěšně do společnosti, je třeba na ni působit vybranými programy, formami a postupy kontinuální práce.

Foucault (2000, s. 327) uvádí, že účel trestu je přímo spojen se samotným trestem, který musí být individuální, ale zároveň musí být individualizující. Důležitý je proto individuální



přístup ke každé vězněné osobě v průběhu výkonu trestu, který má několik fází, ve kterých je nutné s vězněnou osobou pracovat tak, aby bylo dosaženo účelu výkonu trestu odnětí svobody.

Funkce výkonu trestu se prolínají s účelem výkonu trestu, a pokud jsou plněny jednotlivé funkce výkonu trestu, bude poté naplněn i jeho účel. Základní funkcí trestu je izolovat pachatele před společností, odstrašit ho od dalšího trestného jednání po výkonu trestu a působit výchovným a nápravným způsobem, hlavně pomocí programu zacházení. „*Trest by ve své podstatě měl být pro pachatele citelný, až na výjimky jistý a měl by následovat co nejrychleji po provinění*“ (Sochůrek 2007a, s. 18).

**Sochůrek (2007a, s. 18) uvádí, že trest by měl obsahovat následující funkce:**

- **informační** – poukazuje na nesprávnost chování,
- **motivační** – motivovat ke zlepšení chování,
- **vztahovou** – vyjádření negativního vztahu,
- **preventivní** – neopakovat trestní jednání.

Na již výše zmíněných funkcích výkonu trestu lze shledat, že samotné uvěznění nezaručí naplnění ani jedné funkce výkonu trestu. Funkce výkonu trestu jsou velmi závislé na individuální práci s vězněnou osobou. Trest by tedy měl být ve své podstatě jakýsi nápravný či podpůrný proces, který jedince připraví na život po výkonu trestu a dostatečně ho zasáhne, aby tento proces už znovu nemusel absolvovat. Čírtková (2004, s. 107) uvádí: „*Z psychologického hlediska trest plní svou funkci, když pachatel cítí svou vinu.*“ Je proto důležité pohlížet na funkce trestu z mnoha hledisek, které samotný výkon trestu ovlivňují.

#### 1.4 Program zacházení

Program zacházení je soubor aktivit, které základním a komplexním způsobem působí na vězněnou osobu. Je sestavován individuálně a slouží zejména k přijetí odpovědnosti za spáchaný trestný čin a naplňování účelu trestu. Souhrn činností v programu zacházení mají cílit k dosažení účelu výkonu trestu a působit na vězněné osoby, aby byly připravené na řádný život po výkonu trestu. Existence programu zacházení má svůj základ v Evropských vězeňských pravidlech<sup>2</sup> (Vězeňská služba ČR, Program zacházení 2021).

---

<sup>2</sup> Evropská vězeňská pravidla – obecné a základní přístupy pro zacházení s vězněnými osobami v demokratické společnosti.

Program zacházení je zpracován na základě **komplexní zprávy** o vězněné osobě s ohledem na délku trestu, způsob spáchání trestného činu, příčiny trestné činnosti a popisu osobnosti. Obsahuje konkrétně formulovaný cíl působení na odsouzeného, metody zacházení a způsob hodnocení. Pravidelnou součástí programu zacházení je určení způsobu zaměstnávání odsouzeného, případně jeho účasti na pracovní terapii, vzdělávání anebo jiné náhradní činnosti směřující k vytvoření předpokladů pro jeho řádný život po výkonu trestu, který je v souladu se zákonem. Komplexní zpráva je shrnutím výsledků psychologického, pedagogického, sociálního, případně lékařského posouzení, hodnocení rizik, potřeb a jiných dostupných materiálů k osobě odsouzeného a její obsah je důvěrný (Zákon č. 169/1999 Sb. § 41 odst. 1–3).

Programy zacházení jsou zaměřeny na práci s riziky ve smyslu jejich snižování, podpory a rozvoje faktorů, které mají ochrannou funkci. Zacházení s vězněnými osobami je realizováno ve dvou rovinách. V první je směřováno ke snižování jejich rizik, která by v budoucnu mohla vést k opakovanému selhání a návratu do výkonu trestu. Působení na odsouzené je cíleno na rizika a kriminogenní potřeby, tak aby vedlo ke snižování těchto rizik a kriminogenních potřeb. V druhé rovině je směřováno na práci s trestnou činností. Uvědomění si souvislostí jejího páchaní a předcházení situací, ve kterých k tomu dochází (Vězeňská služba ČR, Program zacházení 2021).

Sochůrek (2007b, s. 47) s výše uvedenou souvislostí dále uvádí, že zacházení má dvě základní funkce. První funkce nabízí odsouzeným možnost si ověřit, zda oni sami jsou schopni podstoupit konfrontaci se svými předchozími a současnými problémy. Druhá funkce poskytuje větší prostor vězeňskému personálu pro porozumění vzorových prvků chování odsouzeného.

Program zacházení jako komplexní program, který má působit na vězněné osoby, musí splňovat základní principy. Musí mít širokou působnost z hlediska obsahu, ze kterého se vybírají konkrétní aktivity, jež musí odrážet individuální potřeby konkrétní osoby. Paukertová (in Sochůrek 2007b, s. 46) uvádí několik zásad, které je nutné dodržovat při zpracovávání programu zacházení. Jedná se o **individuální přístup, motivaci, přiměřenost, komplexnost, zpětnou vazbu, cílevědomost, systematičnost, soustavnost a perspektivnost**. Nelze tyto zásady praktikovat v obecné rovině, ale vždy se zaměřit na konkrétní vězněnou osobu. „*Ne každá vězněná osoba je systematického, cílevědomého a motivovaného zacházení schopna např. proto, že trpí poruchou osobnosti nebo je neochotna podílet se na svém vlastním rozvoji* (Sochůrek 2007b, s. 46).“

Dalším důvodem snížení účinnosti programu zacházení mohou být negativní faktory. Ovlivnění vězněné osoby má za následek snížení účinnosti programu zacházení a účelu výkonu trestu.

Foucault (2000, s. 332) uvádí: „*Trest a souvislá práce s odsouzeným má za cíl nápravu viníka, tento cíl se podaří splnit, jestliže je jedinec vytržen ze svých negativních myšlenek, které jej znovu dostihují a zmocňují se jej, aby ho dovedly až k poslednímu stupni zkaženosti.*“ Proto je velmi důležitá role samotné vězňené osoby a její aktivní zapojení do programu zacházení.

Účinnost nápravy odsouzeného pachatele stále více souvisí s jeho osobností než se samotným výchovným působením během pobytu ve věznici (Čírtková 2004, s. 107). Tudiž cíle programů zacházení s vězňenými osobami, které se soustředí na osobnost jedinců, jsou nejlépe dosažitelné.

#### **Jednotlivé oblasti programu zacházení:**

- **Pracovní aktivity**

Při pracovních aktivitách se přihlédnou k možnostem, zdravotnímu stavu a vzdělání. Pracovní aktivity mohou být vykonávány v rámci střežených pracovišť uvnitř věznic, nestřeženého pracoviště v areálu věznic, tak smluvně na pracovištích mimo věznice. Dále to mohou být pomocné úklidové práce a činnosti sloužící k zajištění každodenního provozu věznic.

- **Vzdělávací aktivity**

Aktivity jsou směřovány na získávání vědomostí pro aktivní přístup po propuštění. Patří sem rovněž aktivity zaměřené na předávání informací z oblasti zdravého způsobu života, společenských i přírodních věd, cizích jazyků, právních předpisů a vzdělávání ve všeobecných předmětech.

- **Speciálně výchovné aktivity**

Aktivity zaměřené na práci s riziky, kriminogenními potřebami a trestnou činností. Obsahují základní i rozšiřující informace v oblasti sebepoznání, sociálních kompetencí, společenského chování a vystupování, trénink zvládnutí vlastní agrese a sociálně právní. Cílem je zprostředkování nového náhledu na chybné postoje a chování.

- **Zájmové aktivity**

Zájmové aktivity obsahují různorodé kroužky, činnosti a aktivity, které daná věznice může nabídnout. Patří sem kroužek kondičního posilování, čtenářská gramotnost, zahradnický kroužek, akvaristický kroužek, sportovní hry, včelaření, studium cizích jazyků, hraní her a biblická hodina.

- **Oblast utváření vnějších vztahů**

Oblast utváření vnějších vztahů je realizována formou pravidelných besed, kde jsou poskytovány informace o činnosti státních i nestátních institucí a organizací. Slouží zejména k udržování nebo obnovení kontaktu s prostředím, situacemi a lidmi mimo věznici. Návštěvy památek, kulturních akcí, společenských míst a společenských akcí (Vězeňská služba ČR, Program zacházení 2021).

## 1.5 Negativní vlivy ve vězeňském prostředí

Uvěznění a samotný výkon trestu má i svou stinnou stránku, která dokáže uvězněnou osobu ovlivnit negativním způsobem. „*Podmínky, v nichž máme učit vězně žít, lze považovat do jisté míry za desocializační, nikoliv za resocializační*“ (Štěrba 2007, s. 111). Dlouhodobě vězněné osoby často mají problémy se znovu zařadit do společnosti, a proto se vrací do prostředí, které je jim známé, kde jsou přijímáni, kde se orientují a mají určité postavení. Ve svém důsledku negativní vlivy uvěznění enormním způsobem znesnadňují samotný nápravný proces a jejich odbourávání je velmi složité.

**Černíková (2008, s. 115) uvádí negativní jevy a rizika pobytu ve věznicích následovně:**

- nebezpečí vzájemné demoralizace vězněných osob,
- posilování otrlosti, lhostejnosti, podlézavosti jako pseudoadaptace,
- ztráta sociálních vztahů nejen neužitečných, ale hlavně sociálně užitečných, zejména pak rodinných,
- sociální stigmatizace,
- narušení volných vlastností vězňů. Vězněné osoby mají vše zajištěné, nejsou nuceni se sami rozhodovat, učí se pasivně podřizovat, předstírat poslušnost a pokrok ve svém převýchovném procesu,
- komplexy méněcennosti zejména u mladistvých osob,
- narůstající zadluženost v civilním životě navyšovaná často i dluhy za platby souvisejícími s výkonem trestu,
- setkání s homosexuálním stykem,
- kontakt s drogami nebo s vězni, kteří drogy zneužívali nebo zneužívají,
- nadhodnocování či až vyzdvihování asociálních a antisociálních forem chování.

Negativní jevy a rizika pobytu ve věznicích jsou velmi rozsáhlé. Práce se níže zabývá těmi, které se ve věznicích vyskytují nejčastěji. Jedná se o prizonizaci, „druhý život“ vězněných osob a problematiku náhradního sexuálního uspokojování. V poslední části podkapitoly se autor zaměřuje na odbourávání či zmírnění negativních jevů.

**Prizonizace** je velmi častý a velmi zmiňovaný negativní vliv ve věznicích. Černíková a Sedláček (in Černíková 2008, s. 119) ji popisují jako: „*Adaptaci na život ve vězení, přizpůsobení a přijetí podmínek, které velmi snižují pravděpodobnost samotné reintegrace jedince do normální společnosti.*“ Prizonizace se dělí na dvě složky, a to na institucionalizaci a ideologizaci. Institucionalizace je výsledkem adaptace na přísně až vysoce organizovaný život ve vězení. Výsledkem bývá ztráta jakékoliv aktivity. Až na výjimky této formě podlehnou všichni vězni (Černíková 2008, s. 120).

Typickým znakem je povrchní, předstírána a až nezdravá poslušnost. Enormně se snižuje schopnost adaptace na život na svobodě, a naopak se upevňuje akceptace vězeňského způsobu života. Ideologizace je proces přizpůsobování se normám, názorům, hodnotám a postojům, které se vytvářejí v neformálních skupinách osob ve výkonu trestu odnětí svobody, přizpůsobení se vězeňské subkultuře, která má desocializační charakter (Kopp in Černíková 2008, s. 120). Typickým projevem přijetí a identifikace s vězeňskou subkulturou je používání vězeňského argotu. V porovnání dochází k ideologizaci méně než již zmíněné institucionalizaci. V obecném měřítku představuje přizpůsobení na vězeňské prostředí nejčastější negativní jev uvěznění.

Dalším výrazným negativním vlivem ve vězeňském prostředí je tzv. „**druhý život**“ **vězněných osob**, který je popisován jako: „*Souhrn asociálních a antisociálních aktivit, zvláštních typů obranných reakcí, uplatňování specifické hierarchie, negativních způsobů chování a vytváření neproniknutelných kvaziformálních skupin*“ (Kopp in Černíková 2008, s. 125). Druhý život vězněných osob se odehrává tehdy, když je většina občanského personálu mimo věznici a mnohdy v nočních hodinách. Mimo dohled vězeňského personálu se tak odehrává napadání, vydírání, vzájemná manipulace, zastrašování, homosexuální styk, výroba či opatrování zakázaných věcí a omamných látek.

Černíková (2008, s. 125) popisuje, že druhý život vězňů je spojen s tzv. kolchozy. Kolchoz je seskupení 2 až 4 solventních vězňů, jejich cílem je ovládat kolektiv vězňů, celý oddíl, ubytovnu nebo i věznici. Základem je potom spleť pavučina neformálních trhů, jejichž prostřednictvím vězni získávají a směňují dovolené i nedovolené věci. Tento systém je založen na velmi hierarchickém postavení a sociálním statusu vězněných osob.

**Problematika náhradního sexuálního uspokojování** je další negativní vliv, který lze ve vězeňském prostředí nalézt. V tomto případě se ovšem jedná spíše o potencionální formu homosexuality z nedostatku příležitosti heterosexuálního sexu. Homosexuální aktivity jsou většinou bez významné citové vazby a toto chování lze chápat jako formu prostituce. Jsou však i případy kdy dojde k hlubšímu vztahovému propojení. Svolný vězeň je zpravidla považován

za slabšího a svým silnějším partnerem je chráněn (Černíková 2008, s. 135). Problematika náhradního sexuálního uspokojování může být spojena se šikanou, vydíráním či omezováním. Dalším problémem, který je spojen s náhradním sexuálním uspokojováním je riziko přenosných chorob – AIDS, žloutenky.

**Řešení negativních jevů nebo zmírnění jejich následků** je velmi složité. Prvním krokem k odbourávání je odhalení negativních jevů. Vězněné osoby, na kterých by mohl být poznat důsledek negativního jevu, jsou často velmi opatrné, nenápadné a bývají často pod tlakem osoby, které jsou ve vězeňské subkultuře výše postavené. Porozumění celému systému hierarchického postavení a statusu vězněných osob, je velmi důležitým prvkem, který může být nápomocný k orientaci a následném odbourávání negativních jevů.

Dalším významným prvkem by mohly být častější kontrola zranitelných osob, které jsou vytipovány, jako možné objekty násilí. Častější kontroly a kontinuální činnost zaměřená na důvěrné diskusi s vězněnými osobami, mohou být kvalitními body při zmírňování dopadů negativních jevů.

Velmi důležitým krokem je profesionálnější diferencování vězněných osob. Zevrubnější diferenciací by mohla přinést ještě větší možnosti ohledně rozdělení vězněných osob a rozdělení ještě do menších kolektivů. Hlavním cílem v této oblasti by mohlo být zajistit samostatnou celu pro jednu vězněnou osobu. Majoritní část negativních jevů ve vězeňském prostředí se odehrává v odpoledních či večerních hodinách a ve větších kolektivech. Proto situace, kdy v jedné cele bude jen jedna vězněná osoba, by mohla vyřešit mnoho problémů, které jsou spojeny s negativními vlivy. S tímto souvisí i změna pracovní doby odborných zaměstnanců, kteří pracují v přímé práci s vězněnými osobami. Vězněné osoby by tak získaly na celý den určitý program, který by tak mohl vězněným osobám vyplnit volný čas v odpoledních či podvečerních hodinách. Tento krok by však potřeboval oporu v koncepci, změnu finančního ohodnocení a předpisů, které se týkají občanských zaměstnanců Vězeňské služby ČR.

Samotným a nejvíce důležitým prvkem při odbourávání negativních jevů je stále osobnost samotné vězněné osoby, která vždy bude mít nejdůležitější roli.

## 1.6 Typologie osobností vězněných osob

Typologie osobností osob ve výkonu trestu odnětí svobody pomáhají k poznávání osobnosti konkrétní vězněné osoby a uplatňují se jako určitá nápověda pro diferenciovaný

přístup. Čírtková (2004, s. 68) rozlišuje pět základních typů osobnosti pachatele a přenáší je i do vězeňského prostředí.

**Jde zejména o:**

- socializovaný typ,
- neurotický typ,
- psychopatický typ,
- mentálně nedostačivý typ,
- psychotický typ.

**Socializovaný typ** osobnosti je charakterizován jako normální. Myšlenkové pochody a dynamika prožívání jsou srozumitelné a fungují i primární i sekundární potřeby. Reakce na spáchaný trestný čin odpovídají běžným představám. V emočních projevech převládá lítost, smutek, obavy, otřesené sebevědomí a úzkostné očekávání. Spáchaný skutek jen vybočuje z normální životní cesty a jeho motivace je průhledná a lze ji do jisté míry pochopit. Např. okolnosti spáchaní, z nedbalosti, okolnostní tlaky a situační tlaky. Jednání s takovou to osobou nebývá složité. Kontakt lze navázat zpravidla snadno, např. apelace na morální hlediska, apelace na citové vazby k blízkým lidem a stimulace kladných vlastností osobnosti (Čírtková 2004, s. 68–69).

**Neurotický typ** osobnosti je nápadný výskytem neurotické poruchy, která se projevuje např. dráždivostí, úzkostností, depresivní laděním, hysterickými reakcemi a nutkavě vtíravými představami. Typickým představitelem neurotického typu osobnosti je mladistvý nebo osoba mladistvého věku, pocházející zpravidla ze středních vrstev či vrstev, které jsou dobře materiálně zabezpečeny. Kriminální jednání bývá zpravidla založeno na protestu vůči rodině. Proto bývá neurotický typ označován jako emočně nestabilní (Koudelková in Čírtková 2004, s. 69). Jednání a zacházení s neurotickým typem je velmi specifické. Zdůrazňuje se pozitivní atmosféra a účinná komunikace. Většina osob disponuje pocitem viny. Proto je možné odvolávat se na morální hodnoty a normy osobnosti. Je však nutné počítat s určitými trhlinami ve svědomí. Tyto trhliny umožňují jinak konformnímu jedinci provést konkrétní kriminální jednání bez brzdících pocitů viny a nekalosti (Čírtková 2004, s. 69–70).

**Psychopatický typ** osobnosti je charakterizován značným podílem osobnosti na kriminálním jednání. Temperamentové a charakterové vlastnosti a rysy sehrávají výraznou roli, a to jak v motivační konstelaci, tak ve způsobu spáchaní trestného činu. Situační faktory ustupují do pozadí. Psychopatická osobnost je diagnostickým termínem, která se používá pro jedince projevující se svéráznými, nápadnými a zvláštními způsoby chování a prožívání.

Odborně se psychopatie považuje za relativně trvalou poruchu osobnosti. Výrazem porucha se zde míní okolnost, že některé vlastnosti, které nalézáme v běžné osobnosti, u psychopatů chybí. Jde např. o vymizení vyšších citů anebo jsou příliš intenzivní. Jednání s psychopatickým typem osobnosti je obtížné v běžných životních situacích, a tím více pak v závažných situacích vznikajících v souvislosti s uplatňováním práva. Nalézt účinný způsob komunikace a interakce je velmi náročné. Kvůli chybějící emocionalitě selhávají postupy kladné stimulace, apelace na morální hodnoty, svědomí a pocity viny. Výkon trestu odnětí svobody nedokáže ovlivnit tento typ pachatele v pozitivním směru a učinit jej sociálně přizpůsobivým (Čírtková 2004, s. 71–73).

**Mentálně nedostačivý typ** osobnosti, jenž se vyznačuje nízkým intelektem. Jeho obecné rozumové schopnosti jsou nižší, než je obvyklé. Trestná činnost nebývá promyšlená, je pro ni příznačná jednoduchost a přímočarost. Mentálně nedostačivý typ se často dopouští násilné trestné činnosti, bývá pachatelem sexuálních útoků proti inadekvátním objektům. Jednání s takovým to typem osobnosti přináší vysoké riziko zvýšené sugestibility. Předpokládá se větší ovlivnitelnost ve smyslu nekritického bezděčného přejímání názorů druhých (Čírtková 2004, s. 73).

**Psychotickým typem** osobnosti je vlastní pachatelům, kteří v době spáchání trestného činu trpí některou z konkrétních podob nejtěžšího duševního onemocnění, tj. psychózou. Trestné činy jsou většinou násilného charakteru. Motivace je nápadně nečitelná, zvrácená, nepochopitelná normálními měřítky. U psychopatického typu se předpokládá, že jeho obecná věrohodnost je mizivá. Otázka ohledně motivace trestného činu je mnohem složitější a směřuje k odhalení aktuálně působících vnitřních a vnějších činitelů, které ve svém souhrnu vysvětlují, proč se v konkrétní situaci jedinec zachoval kriminálním způsobem (Čírtková 2004, s. 73–74).

## 1.7 Specifické skupiny vězňů

Specifické penitenciární prostředí s sebou nese i značnou různorodost osob. Tato rozmanitost s sebou přináší i různé způsoby zacházení, formy práce, přizpůsobení a určité teoretické znalosti o těchto skupinách. Dle zákona č. 169/1999 Sb., o výkonu trestu odnětí svobody se přihlíží k psychickým, fyziologickým a věkovým zvláštnostem. Specifické skupiny lze rozdělit následovně: **mladistvé osoby, ženy, trvale pracovně nezařaditelní, odsouzení s poruchami duševními a poruchami chování, doživotně odsouzení, cizinci a velmi nebezpeční odsouzení.**



Mimo již zmíněné specifické skupiny existují ve vězeňském prostředí i kriminální skupiny, které jsou založeny na hierarchickém postavení. Do těchto skupin můžeme zařadit cizojazyčné kriminální skupiny, skupiny podílející se společně na trestných činech a organizované skupiny s vnitřní strukturou zaměřující se na organizovanou trestnou činnost. Níže jsou definovány specifické skupiny, které popisuje jako specifické zákon o výkonu trestu odnětí svobody.

**Mladiství** jsou zařazeni do věznice pro mladistvé, kde vykonávají svůj trest. Výkon trestu u mladistvých se zaměřuje na individuální přístup. U mladistvého odsouzeného, který nedovršil 18. rok věku, se výkon trestu a zacházení zaměřuje na jeho výchovu a přípravu na jeho budoucí povolání. Pokud se na mladistvého vztahuje povinná školní docházka, je zajištěna vyučováním. Program zacházení s mladistvým se obligátně zaměřuje na zabezpečení jeho kvalifikace a soběstačnosti. Mladistvý je povinen se zúčastnit vzdělávání a dalších aktivit programu zacházení. Vzdělávání je uskutečňováno formou denního studia (Zákon č. 169/1999 Sb. § 61 odst. 1–7).

**Ženy ve výkonu trestu** jsou zařazeny do ženských věznic. Věznice určené pro ženy najdeme v Opavě, Světlé nad Sázavou a Praze Pankrác-Přílepy. Pokud podmínky věznice a osobnostní předpoklady odsouzené umožňují výkon trestu, je možné na žádost odsouzené, aby bylo povoleno ve výkonu trestu mít u sebe a starat se o své dítě zpravidla do 3 let jeho věku, pokud dítě nebylo soudem svěřeno do výchovy jiné osoby. Rozhodnutí zpravidla doprovází i odborné posouzení poskytovatelů zdravotních služeb, praktického lékaře pro děti a dorost a orgánu sociálně-právní ochrany dětí (Zákon č. 169/1999 Sb. § 67 odst. 2–7).

**Odsouzení s poruchami duševními a poruchami chování** vykonávají trest ve specializovaných oddílech věznice. Jedná se o odsouzené s poruchou duševní a poruchou chování, poruchou osobnosti a chování, způsobenou užíváním návykových látek, a s mentální retardací. Postupy a zacházení s těmito osobami jsou v kompetenci psychologa či psychiatra. Pro tyto skupiny osob jsou zejména využívány věznice s výkonem zabezpečovací detence, které najdeme v Opavě a Brně (Zákon č. 169/1999 Sb. § 70).

Obsah i formy zacházení s **odsouzenými na doživotí** závisí na povaze trestu a nebezpečnosti odsouzených, kterým je doživotní trest uložen. Doživotně odsouzení ztrácejí možnost o dočasném povolení opustit věznici, jak v rámci kázeňské odměny, tak v aktivitách programu zacházení (Zákon č. 169/1999 Sb. § 71 odst. 1–2). Zacházení s těmito vězňenými osobami, osobami s vážnými psychickými problémy až pro relativně psychicky „normální“ osoby musí být vysoce individuální a profesionální (Sochůrek 2007b, s. 51).

Podle zákona (č. 169/1999 Sb. § 69 odst. 1., písm. a–c) je **odsouzeným trvale pracovně nezařaditelným**:

- a) který je starší 65 let, pokud sám nepožádá o zařazení do práce,
- b) který byl uznán invalidním ve třetím stupni, ledaže sám požádá o zaražení do práce a jeho pracovní schopnost takového zařazení připouští, nebo
- c) jehož zdravotní stav neumožňuje trvalé pracovní zařazení.

U výkonu trestu odsouzených pracovně nezařaditelných se uplatňují tyto zásady:

- a) jsou-li ve specializovaném oddílu umístění odsouzení zařazení do různých základních typů věznice a stupňů zabezpečení věznice s ostrahou, musí být ubytováni odděleně podle základních typů věznice a stupňů zabezpečení věznice s ostrahou tak, aby méně narušení odsouzení vykonávali trest odděleně od více narušených,
- b) do cel a ložnic se odsouzení umísťují s přihlédnutím k jejich zdravotnímu stavu na základě doporučení ošetřujícího lékaře, přičemž nekuřáci musí být na vlastní žádost vždy ubytováni odděleně od kuřáků,
- c) na návrh ošetřujícího lékaře nebo na vlastní žádost a se souhlasem tohoto lékaře mohou vykonávat vhodnou pracovní terapii uvnitř věznice, výjimečně i mimo věznici,
- d) prověrka početního stavu se provádí přímo na celách a ložnicích,
- e) podle indikace lékaře se poskytuje nebo zajišťuje léčebně rehabilitační péče,
- f) věznice nabízí odsouzeným účast na vhodných kulturně výchovných a zájmových aktivitách (Vyhláška č. 345/1999 Sb. § 93 odst. 2, písm. a–f).

**Osoby s cizí příslušností** se umísťují tak, aby mohly osoby cizí příslušnosti téhož státního občanství nebo hovořící stejným nebo podobným jazykem spolu komunikovat, pokud to není v rozporu s účelem výkonu trestu. Dále je umožněno cizincům četba knih v jazyce, který ovládají, popřípadě v závislosti na výměře trestu se vytvoří vhodné podmínky pro výuku českého jazyka. Cizinec se bezprostředně po přijetí do výkonu trestu poučí o právu obracet se na diplomatickou misi a konzulární úřad státu, jehož je státním občanem. Uprchlíci a osoby bez státního občanství se poučí o právu obracet se na diplomatickou misi státu pověřeného chránit jejich zájmy nebo na mezinárodní orgány a mezinárodní organizace, jejichž posláním je tyto zájmy chránit. Cizinec je poučen o právech a povinnostech v mateřském jazyce nebo v jazyce, jemuž rozumí (Zákon č. 169/1999 Sb. § 72 odst. 1–6).

Dle zákona (č. 169/1999 Sb. § 72a odst. 1, písm. a-d) je **velmi nebezpečným odsouzený**:

- a) který byl odsouzen k výjimečnému trestu,
- b) proti kterému je vedeno trestní stíhání pro zvlášť závažný zločin spáchaný během výkonu vazby nebo výkonu trestu,
- c) který se v posledních pěti letech pokusil uprchnout nebo uprchl z výkonu vazby nebo výkonu trestu,
- d) u kterého lze důvodně předpokládat, že ohrozí bezpečnost jiných osob.

Velmi nebezpečný odsouzený se na určitou dobu umísťuje do oddílu se zesíleným stavebně technickým zabezpečením. Program zacházení je u těchto osob zaměřen na dosažení postojových změn, snahu o jejich přizpůsobení výkonu trestu a odstranění obtíží, které byly příčinou jeho umístění do oddílu se zesíleným stavebně technickým zabezpečením, a jeho opětovné ubytování v běžném oddílu. U této osoby jsou používány takové formy a metody zacházení, které spolu s režimovými a preventivními opatřeními snižují nežádoucí projevy chování tohoto odsouzeného vedoucí k maření účelu výkonu trestu (Vyhláška č. 345/1999 Sb. § 100a odst. 1–3).

Zacházení a postupy s výše uvedenými specifickými skupinami obsahují dva základní humanizační prvky. Ochranu těchto vězňů před šikanou, ústrky a zesměšňováním ze strany vězňů, ale i nepochopením ze strany personálu. Právě tím, že s nimi zachází speciálně cvičený personál, jsou minimalizovány chybné postupy nebo neadekvátní reakce ze strany personálu. Druhým prvkem je ochrana méně narušených vězňů v oblasti psychické normy, kteří jsou při pobytu s těmito lidmi vystaveni naopak negativním důsledkům soužití (Sochůrek 2007b, s. 52).

## 2 Sociální práce v penitenciárním prostředí

V předchozích kapitole byla bakalářská práce zaměřena na vězeňství. Kapitola o vězeňství nám představila základní přehled o fungování, zacházení, programech, specifických skupinách, účelu a funkci výkonu trestu, které budou nápomocné při práci s vězňůmi osobami a pomohou nám vytvořit základní představu o prostředí a jeho fungování.

V další kapitole se bakalářská práce zaměří na sociální práci v penitenciárním prostředí, historii, využívaných formách práce a specifikách. Nejprve se však pokusíme vymezit a definovat samotný pojem sociální práce, což je třeba k pochopení a lepšímu porozumění následujících částí práce.

## 2.1 Definice sociální práce

Pod pojmem sociální práce si můžeme představit činnost, která dokáže pomoci osobám, jež se nacházejí ve špatné životní situaci a z této situace si nemohou pomoci vlastními silami. Jedná se však o jednu z mnoha formulací, jelikož na jednotné definice se zatím věda zabývající se sociální prací neshodla. Vymezení sociální práce nebude nikdy pregnantní, především kvůli široké působnosti a různorodosti práce, kterou se zabývá. Pro upřesnění uvádíme následující definice sociální práce:

- Inocenc Arnošt Bláha (in Kodymová 2013, s. 58) formuloval jednu z prvních definic české sociální práce. Sociální práci chápe jako nápravnou činnost, jejíž úlohou je bránit vzniku sociálního zla, posilovat, utvářet a rozvíjet sociální cítění a odstraňovat už vzniklé nedostatky.
- Matoušek (2008, s. 200) popisuje sociální práci jako společenskovední disciplínu i oblast praktické činnosti, která si klade za cíl odhalování, zmírňování a řešení sociálních problémů.
- Mezinárodní federace sociálních pracovníků (IFSW, Global definition of social work 2021) definuje sociální práci jako profesi založenou na praxi a akademickou disciplínu, která podporuje změny, rozvoj, sociální soudržnost, posílení a osvobození lidí. Za základní etické principy se považují sociální spravedlnost, lidská práva, kolektivní odpovědnost a sounáležitost k rozmanitosti.
- Hanvey and Philpot (in Navrátil 2001, s. 10) tvrdí, že: „*Sociální práce je vlastně to, co jiní pomáhající – zdravotní sestry, lékaři, policisté atd. nedělají.*“

Již výše zmíněné definice sociální práce jen zdůrazňují její široký rozsah činnosti. Sociální práce ve vězeňském prostředí zaujímá velmi významnou roli, která je důležitá jak z pohledu vězňených osob, které potřebují řešit své problémy, tak i z pohledu zájmu společnosti, která požaduje nápravu jedince. Sociální práce ve vězeňství je specifická činnost, jejíž specifika jsou dána vězeňským prostředím a vězňenými osobami.

## 2.2 První zmínky o sociální práci

Sociální práci nebo její začátky v penitenciárním prostředí můžeme spatřovat v samotných začátcích trestů a následném uvěznění. Sociální práce ve věznicích byla dřívějších dobách založena na solidaritě a vzájemné pomoci. Mnohdy výše trestu a způsob uvěznění záležely na sociálním postavení pachatele. Situace se změnila příchodem kněží do věznic, kteří

svou činnost směřovali k utváření osobnosti, probírali s vězňenými osobami jejich strasti a další problémy, které je trápily.

Svou roli hráli i lékaři ve dřívějších systémech vězeňství, kteří nejlépe znali povahu vězňených osob, kterým ulevovali od jejich fyzických potíží a následně využívali vlivů těchto prostředků, aby je formovali, a to i z osobnostního hlediska (Foucault 2000, s. 373–374).

Francouzský sociolog Foucault (2000, s. 405) spatřuje začátky jakéhosi utváření či formování vězeňských osob v 19. století v polepšovně Mettray, kde působily všechny možné mechanismy na chování, a to kvůli rozsáhlosti této polepšovny, kde se nacházel klášter, vězení, škola a armáda. Nutno říci, že utváření osob v polepšovně, bylo založeno především na dodržování kázně a pořádku, a to díky armádě, která se podílela na dodržování pravidel v tomto komplexu.

Začátky sociální práce ve věznicích v Československu se datují k roku 1967, kdy vznikl Výzkumný penologický ústav, který byl součástí tehdejšího Sboru nápravné výchovy. Zde se odborný tým docenta Čepeláka složený z psychologů, pedagogů a právníků zabýval studiem osobnosti vězňeného pachatele, možnostmi jeho zacházení, nápravy a podmínek pro znovuzařazení do společnosti. Z této činnosti se odvíjela i metodická pomoc pedagogům, psychologům, sociálním pracovníkům, kteří pracují v terénu přímo s vězňenými osobami. Zrušení Výzkumného penologického ústavu bylo zásadní pro změnu sociální práce ve vězeňství. Byla ochromena odborná činnost a zastaveny pozitivní změny, které měly svůj původ v dílčí reformě vězeňství z roku 1968 (Kýr in Stezková 2010, s. 24).

Následné uplatňování pedagogicko-psychologických zásad komunikace s vězňenými osobami bylo zastíněno vyžadováním prvků vojenské kázně u obviněných a odsouzených osob, což mělo zásadní dopad i na práci sociálního pracovníka (Bajcura in Stezková 2010, s. 24).

Sociální práce byla poté zaměřena pouze na administrativní zařizování záležitostí, které si vězeň nemohl sám vyřídit, nebo se omezovala na získávání dat, korespondenci se soudy, dětskými domovy a zaměstnavateli (Černíková in Sochůrek 2007a, s. 46).

Důležitým okamžikem, který byl pro sociální práci ve vězeňském prostředí zásadní, je humanizace ve věznicích, jež byla spojena i se samotným zacházením a kontinuální prací s vězňenou osobou. Čírtková (2004, s. 106) uvádí: „*Příchod humanizace s sebou nese i začátky psychoterapeutických programů ve věznicích, které byly hojně praktikovány.*“ Začátky 80. let minulého století s sebou přinesly spolu s prvky humanizace začátky odbornější sociální práce. Sociální pracovníci byli poté využíváni zejména při poradenských procesech a větší účasti při práci s vězni krátce před propuštěním, byla to tzv. předpouštěcí oddělení, kam

byly vězněné osoby umístovány zpravidla šest měsíců před koncem trestu (Sochůrek 2007a, s. 46).

### 2.3 Specifika sociální práce

Specifika sociální práce lze primárně hledat v samotném prostředí, v němž je sociální práce realizována. Prostor věznic je velmi složitý, rozmanitý a v určitých okolnostech omezující. Každodenní práce je provázána se stresujícími vlivy, kterými jsou např. práce s nepřizpůsobivými osobami spojená s určitou mírou rizika. Vězněné osoby bývají často rozladěné, demoralizované podrážděné, agresivní a někdy i pod vlivem návykových látek. Dalším faktorem mohou být bezpečnostní omezení, která vyplývají z předpisů VS ČR. Každý kdo vstupuje do příslušné věznice je povinen projít bezpečnostní osobní prohlídkou. Osoby u sebe nesmějí mít např. telefon, záznamové zařízení nebo nebezpečné předměty. Tyto faktory s velmi neosobním prostředím, kterým věznice bezesporu jsou, jen zvyšují další nároky na osoby pracující v takovém prostředí.

Sociální práce je poskytována kromě standartního výkonu trestu odnětí svobody i na specializovaných odděleních, kde má sociální práce svá specifika. Jedná se např. o oddělení výkonu trestu odsouzených matek, oddělení pro pracovně nezařaditelné, oddělení pro osoby s poruchou osobnosti a chování způsobenou užíváním návykových látek, oddělení pro výkon trestu odsouzených s mentální retardací, oddělení specializované pro výkon trestu odsouzených s poruchami duševními a poruchami chování, oddělení specializované pro výkon ochranného léčení protitoxikomanického. Dalším specifíkem, které je pro vězeňské prostředí příznačné, je dostupnost dalších institucí či subjektů, které se podílejí na práci s vězněnými osobami. Vězeňská služba má smluvní dohody jen s určitým počtem institucí či subjektů, které pomáhají vězněným osobám. Proto nelze čerpat ze širokého spektra sociálních služeb a dalších institucí, ale pouze z úzce vybraných subjektů na základě interních smluv.

### 2.4 Užívané formy práce

Formy práce užívané sociálními pracovníky ve vězeňství velmi úzce souvisí s předchozí kapitolou, kdy specifická sociální práce ve vězeňském prostředí určitým způsobem omezuje formy práce, které mohou být ve vězeňském prostředí použity, a to v takovém smyslu, aby mohly být poskytnuty profesionálně a mohly vést ke zlepšení situace vězněné osoby. Sociální intervence je poskytnuta buď na žádost vězněné osoby, která chce řešit problém, nebo na základě rozhodnutí třetí strany. Zastoupenou skupinou ve vězeňském prostředí jsou

nedobrovolní klienti, kteří nechtějí řešit svou situaci. Dalším typem klientů jsou ti, kteří přenášejí své problémy na sociální pracovníky a vzdávají se své zodpovědnosti. Neochota vězňených osob se zúčastnit jakéhokoliv jednání, vysoký počet vězňených osob a malý počet sociálních pracovníků, vysoká míra administrativních záležitostí a časté přemísťování vězňených osob, jen dokreslují složitost a specifičnost využití efektivních forem práce.

Při práci s vězňenými osobami jsou sociální pracovníci nejčastěji nápomocni při řešení problémů týkajících se zejména splácení dluhů, exekucí, sjednávání splátkových kalendářů, poradenství v oblasti rodiny, mezilidských vztahů a při řešení sociální problematiky.

Základním nástrojem sociální práce s nově přichozími vězňenými osobami jsou vstupní pohovory, které jsou podkladem ke zpracování komplexní zprávy o odsouzeném, včetně návrhu programu zacházení s odsouzeným. Osoby přijímané do výkonu trestu jsou seznámeni s povinnostmi vztahujícími se k úřadům práce, zdravotním pojišťovnám a dalším státním orgánům. Na výstupních odděleních je vyžadována aktivita odsouzených, proto se volí takové metody a formy sociální práce, které vedou k samostatnosti a zodpovědnosti.

Nejčastější metodou sociální práce, kterou využívají sociální pracovníci v penitenciárním prostředí je **poradenství**. Je využíváno zejména pro svoji všestrannost, kterou dokáže řešit široké spektrum problémů. Dalším důvodem je vztah mezi sociálním pracovníkem a vězňenou osobou, který zpravidla bývá velmi důvěrný. Poradenství je primárně založeno ba právě na silném vztahu mezi pomáhajícím profesionálem a klientem. Matoušek (2013, s. 84) popisuje odborné sociální poradenství jako: „*Přímou pomoc lidem při řešení jejich sociálních problémů.*“

Odborné poradenství je využíváno zejména proto, aby vězňená osoba získala základní informace ze sociální oblasti. Dále vězňené osoby vyhledávají sociální poradenství z důvodu řešení vlastních sociálních problémů. Jedná se zejména o problémy, které jsou spojeny s uvězněním a ztrátou kontaktu s rodinou. Situace ohledně manželského soužití, péče o dítě, partnerské vztahy, rozvodové a porozvodové situace. Velmi obsáhlou stránkou poradenství je dluhové poradenství, které je vzhledem ke struktuře osob ve vězeňském prostředí velmi žádané. Odborné sociální poradenství zahrnuje i terapeutickou činnost. Sociálně právní poradenství je zaměřeno na odbornou pomoc zejména při řešení otázek ohledně bydlení a hledání zaměstnání po propuštění. Metodami intervence, které mohou být nápomocné v penitenciárním prostředí jsou např. hraní rolí, modelování, nácvik chování, nacvičování dovedností a zvládání stresových situací.

Další používanou metodou sociální práce ve vězeňství je v krizových případech **krizová intervence**. Navrátil (2001, s. 113) popisuje krizovou intervenci jako: „*Postup, který je při*

*výkomu sociální práce velmi významný. Jejím prostřednictvím sociální pracovníci intervenují do životní situace, v níž je často ohroženo klientovo přežití.“* Ve vězeňském prostředí se vyskytuje mnoho situací, které potřebují zásah profesionální krizové intervence. Vězněné osoby už při samotném nástupu do vězeňského prostředí prožívají určitou krizi a šok z uvěznění. Zde by mohly být začátky krizové intervence, pokud klient je v takovém stavu, který si žádá zásah profesionální krizové intervence. Dalšími situacemi, které mohou být ve vězeňském prostředí příhodné pro krizovou intervenci, je mnoho. Jedná se např. o šikanu, sexuální a fyzické násilí, suicidální sklony, ztráta kontaktu s rodinou a životní stresové situace, které nejsou spojené s uvězněním. Tyto situace jsou spojeny se stavem krize, který lze definovat jako zlom a určité narušení v normálního průběhu života. „*Tento stav je prožíván jako ohrožení identity a také jako ztráta schopnosti svobodně utvářet vlastní život*“ (Navrátil 2001, s. 114).

Matoušek (2013, s. 132–133) dále uvádí, že při práci s klientem v krizi je důležité věnovat se samotnému procesu krizové intervence, ve kterém je důležité věnovat se těmto oblastem:

- **Okamžitá redukce ohrožení**

V této oblasti je nutné sledovat osobu v krizi. Pokud se objeví signály, které svědčí o riziku či nebezpečí, je nutné okamžitě tuto situaci řešit. Je třeba umět rozeznat situaci, kdy je nutná hospitalizace a podání léků. Přehmaty a neadekvátní hospitalizace jen dokáží u osoby v krizi jen prohloubit tento stav a zhoršit celou situaci. Důležité je sledovat a pátrat po ostatních osobách, které by mohly být ohroženy krizí, ale sociální pracovník s nimi není v přímém kontaktu.

- **První odhad situace a její posouzení**

Klíčová oblast, která se zaměřuje na zjištění, posouzení a sledování stavu klienta. Snažíme se pátrat po spouštěcích krize pomocí typických stresových projevů. Důležitá je komunikace s osobou, při níž se dozvídáme informace, které by nám pomohly řešit její stav. Zaměřit se na očekávání a přání, co pomohlo v minulosti a co se neosvědčilo.

- **Formulace hypotézy**

Správný odhad situace a doplnění informací, které jsou nápomocné k vytvoření hypotézy. Nutno v dalších krocích zvážit, zda je klient na správném místě a nepotřebuje jiného odborníka.

- **Intervence**



Důležitý krok, který vede k zjištění hypotézy týkající se příčin krize, kterou má sám klient. Velmi důležité je, aby intervenující pracovník dal jasně najevo, že chápe klientovy prožitky. Klient by měl cítit ochotu, že sociální pracovník je vždy k dispozici, bezpečí však vytváří zejména respekt k potřebám klienta, k jeho osobnímu tempu a možnostem. Zázitek, že klient má dost času na to, aby se vypovídal a uvolnil emoce, je často rozhodující.

Ukončení krizové intervence je vhodné v okamžiku, který popisuje Matoušek (2013, s. 134) jako stav: „*Kdy klient je schopen cítit a vyjadřovat emoce, je zorientován v realitě, chápe svoji situaci, je schopen přejímat následky a začíná uvažovat o možnostech blízké budoucnosti.*“

Další využívanou metodou sociální práce ve vězeňském prostředí je **sociální práce se skupinou**. Využívána je zejména díky možnosti provádět sociální práci ve větším počtu osob a obsáhnout tak větší množství klientů. Příhodná je i při práci se skupinami, kde je důležité pracovat se skupinovou dynamikou.

Skupiny lze podrobněji dělit dle Prestona a Schoata (in Navrátil 2001, s. 126) následovně:

- sociální nebo rekreační skupiny,
- skupinová psychoterapie,
- skupinové poradenství,
- vzdělávací skupiny,
- diskusní skupiny,
- svépomocné skupiny,
- skupiny sociální práce.

V penitenciárním prostředí jsou využívány vybrané skupiny podle možností určitých věznic, které sociální práci se skupinou realizují. Skupinou se v tomto případě rozumí shromáždění osob obvykle v množství 3 až 12 členů, které vytvářejí prostor pro vzájemné sdílení. K nejpoužívanějším technikám, které se dají využít při práci s vězňenými osobami, patří např. hry, společné diskuse, cvičení a experimentální cvičení.

Sociální práci se skupinou lze využít u osob, které mají totožné cíle v programu zacházení, u specifických skupin a u cizinců, kteří hovoří stejným jazykem. V rámci skupinové sociální práce mohou být vězňené osoby informovány o aktuálních legislativních změnách, řešení dluhové problematiky a finanční gramotnosti (Vězeňská služba ČR, Výkon vězeňství 2021).

Další metodou sociální práce, kterou sociální pracovníci frekventovaně uplatňují, je **mediace**. Mediace je ukotvena v zákoně č. 257/2000 Sb., o Probační a mediační službě České republiky. „*Je využívána zejména jako urovnání konfliktů spojených s trestným řízením a zprostředkováním alternativního řešení trestních věcí usměrňovaný nestranou třetí osobu – mediátorem*“ (Černíková 2006, s. 193). Mediace mezi vězňenými osobami a oběťmi je většinou ve spolupráci s PMS ČR a sociální pracovník je v tomto procesu jakýsi nezávislý pozorovatel. Ve zprostředkované sociální interakci mezi vězňenou osobou a obětí v procesu mediace dochází k uvolnění negativního emočního napětí mezi nimi a vytvářejí se podmínky pro to, aby se pachatel vcítil do situace oběti.

Přijetí odpovědnosti pachatelem působí jako korektivní zkušenost, která může způsobit kvalitativní posun chování pachatele od sociálně nazrálého a neodpovědného k sociálně zralejšímu a odpovědnějšímu. Mediace oběti umožňuje sociální kontakt s pachatelem. Oběť tak může obdržet odpovědi na otázky, které se vztahují k trestnému činu. Pachateli může sdělit své pocity, emoční stavy, které v ní trestný čin vyvolal. Může pachateli navrhnout i svoji představu o kompenzaci škody (Černíková 2006, s. 193). Mediaci tedy můžeme rozumět jako dobrovolnému mimosoudnímu způsobu projednání sporu a procesu komunikace mezi pachatelem a obětí.

Dle Černíkové (2006, s. 194) probíhá mediace v jednotlivých mediačních procesech, ve kterých jsou stanoveny následující specifické cíle:

- **Přípravná fáze**

Zjistit, zda osoby mají zájem o zprostředkování alternativního řešení trestní věci. Dosažení dohody účastníků. Shromáždění potřebné a dostupné informace s cílem porozumět vzniklé konfliktní situaci, která bude v mediaci komunikována.

- **Realizační fáze**

Formulování všech možných řešení a dosažení shody na určitém řešení.

- **Konečná fáze**

Realizace zvoleného řešení a splnění všech závazků s ním spojených.

Jde o velmi intenzivní sociální učení všech zúčastněných, které ovlivňuje jejich úroveň sociální odpovědnosti, kterou mohou získat i pro jiné oblasti života. Mediace plní důležitou funkci pro oběti, které mají možnost získat informace ohledně trestného činu, pocit určité satisfakce či pochopení a omluvy. Mediace je v posledních letech na vzestupu a její využití pro narovnání vztahů mezi pachatelem a obětí je čím dál tím častější.

## 2.5 Cíle sociální práce

Cíle sociální práce ve vězeňském prostředí jsou obdobné jako cíle sociální práce v obecné rovině. Ve vězeňském prostředí jsou však specificky zaměřeny na pomoc vězněným osobám, které jsou ve výkonu trestu odnětí svobody.

Problémy z hlediska sociálního fungování mohou vzniknout již před uvězněním a osoba si je přenesla do výkonu trestu nebo se problémy vyskytnou samotným uvězněním. Cíle jsou proto velmi rozdílné a vždy bude záležet na konkrétní osobě a situaci.

### **Další oblasti, které lze vytyčit za cíle sociální práce ve vězeňství, lze popsat následovně:**

- sociální práce jako součást prevence recidivy kriminálního chování,
- pomocí programů působit na vězněné osoby, aby osoby získaly elementární sociální dovednosti a návyky po skončení výkonu trestu,
- poskytnout osobám základní právní základy, tak aby se osoby orientovaly v základních právních předpisech a vlastních právech, jejichž znalost bude osobám nápomocná po výkonu trestu,
- pokusit se obnovit rodinné vztahy, které mohly být výkonem trestu přerušeny či mohly být přerušeny už před samotným uvězněním,
- působit na vězněné osoby takovým způsobem, aby získaly základní pracovní návyky,
- působit na vězněné osoby, aby byl změněn jejich morální a hodnotový systém, který může být zdrojem problémů,
- pomocí odborného zacházení, forem a metod sociální práce řešit složitější situace, ve kterých se mohou vězněné osoby ocitnout,
- pokusit se vězněné osoby komplexně připravit na život po výkonu trestu odnětí svobody.

### 3 Sociální pracovník v penitenciárním prostředí

Další kapitola pojednávající o sociálním pracovníkovi nás přehledně seznámí s náplní práce, předpokladech a úkolech sociálního pracovníka ve věznicích.

Sociální pracovník je občanským zaměstnancem VS ČR, který působí ve vazebních věznicích, věznicích pro výkon trestu odnětí svobody a v detenčních ústavech a je přímo podřízen vedoucímu oddělení. Je specialista a v dalším okruhu odborných zaměstnanců se podílí na výchovném, poradenském a resocializačním procesu vězněných osob, jehož základním úkolem je samostatná sociální práce, která je zaměřena zejména na plynulý přechod odsouzených osob do řádného občanského života.

Svým působením napomáhá obviněnému nebo odsouzenému orientovat se a hledat cesty uspořádání si svých sociálních vztahů k svým nejbližším, ke společnosti, ve kterém žil, včetně zaujmutí pozitivnějšího postoje ke společnosti, jejím normám a hodnotám. Sociální pracovník na základě poznání sociální situace, sociálního vývoje pachatele trestné činnosti a jeho úrovně sociální vyzrálosti se podílí na sestavování programů, které jsou cíleny k individualizované sociální reintegraci (Čepelák 2007, s. 128).

Složitost úlohy sociálního pracovníka jen doplňuje skutečnost, že pracuje s klientem, kterého si nemohl vybrat, a navíc s klientem, který na spolupráci s pomáhajícím není ze svého sociálního kontextu nastaven. Pravděpodobnost, že klient je recidivista je vyšší, než že je prvopachatel. Půjde s vyšší pravděpodobností o klienta, který bude zatížen psychickými poruchami a závislostmi na návykových látkách než o klienta, který tyto obtíže nemá (Matoušek 2020, s. 42).

#### 3.1 Předpoklady a kompetence k výkonu profese

Kromě zákonných předpokladů potřebných k výkonu profese jsou potřebné i určité osobnostní a povahové kompetence a schopnosti sociálního pracovníka. Pomáhající pracovník ve vězeňství by měl být vybaven určitými předpoklady a schopnostmi, které budou základem pro kvalitní sociální práci.

**Základní praktické kompetence, které v obecném pojetí popisuje Havrdová (1999, s. 45–46) a lze je použít i v rámci penitenciárního prostředí. Především se jedná o tyto následující kompetence:**

- schopnost účinně komunikovat s jednotlivci, skupinami, rodinami i komunitami,
- schopnost zorientovat se v potřebách, možnostech a porozumění, které klient a jeho okolí má, a vymezit s nimi oblast a plán spolupráce,

- schopnost rozeznat silné stránky a možnosti klienta a jeho okolí podporovat jejich soběstačnost a sebeúctu,
- znalost metod a systému služeb, schopnost je správně využívat ve prospěch klienta, pomáhat mu je přijmout a ukončit,
- přispívat k práci organizace,
- odborně růst.

Prostředí věznic a vězněných osob klade vysoké nároky na osoby, které se podílejí na přímé práci s vězněnými osobami. Požaduje se vysoká úroveň schopnosti interagovat s lidmi a schopnost sociálního kontaktu. Vysoké nároky jsou kladeny i na frustrační míru snášenlivosti a odolnost vůči velké psychické a mentální zátěži. Předpokladem k výkonu této náročné profese je i schopnost udržení motivace, neustálý profesní rozvoj a sebevzdělávání. Zacházení s vězněnými osobami a s tím spojené činnosti vyžadují vysokou míru elánu, energie a tolerance.

**Janebová (2004, s. 34–50) popisuje charakteristiky, kterými by měl být sociální pracovník vybaven:**

- zralost, autenticita, transparentnost a přirozenost,
- ovládání zásad verbální a neverbální komunikace,
- schopnost pracovat s emocemi,
- schopnost připojení ke druhým a akceptování druhých,
- udržení hranic profesionálního vztahu s klientem,
- schopnost adekvátně pracovat s mocí, autoritou a odpovědností.

Vybavenost sociálního pracovníka by proto měla být na velmi vysoké úrovni a v průběhu výkonu profese by měla být prohlubována. Od sociálních pracovníků ve věznicích se očekává prvořadá znalost interních předpisů a zákonů. Rovněž je žádoucí výcvik v oblasti psychologie, psychoterapie, mediace a sociálně-psychologických dovedností (Hnídková, 2012). Přístup sociálního pracovníka k vězněným osobám, který je velmi náročný, nemusí mít žádnou či velmi nízkou zpětnou vazbu. Chybějící zpětná vazba pak bývá u sociálních pracovníků nejčastější příčinou syndromu vyhoření.

Výše zmíněné předpoklady, kompetence a charakteristiky patří mezi ty základní, kterými by měl sociální pracovník disponovat, aby obstál ve velmi náročném prostředí, kterým věznic bezesporu jsou.

## 3.2 Sociální pracovník jako člen multidisciplinárního týmu

Sociální pracovník jako specialista na sociální práci není jediným odborným zaměstnancem, který se podílí na přímé práci s vězňenými osobami. Do kolektivu odborných pracovníků participujících na přímé práci s vězňenými osobami můžeme zařadit např. psychology, vychovatele, speciální pedagogy, pedagogy volného času, duchovní a příslušníky VS ČR. Mezi další subjekty multidisciplinárního týmu můžeme zařadit i organizace, které se podílejí na přímé práci s vězňenými osobami a spolupracují s vězeňským personálem. Celý tento kolektiv pak tvoří základní soubor specialistů a odborníků, kteří se podílejí na přímé práci s vězňenými osobami.

Základním nástrojem pro činnost multidisciplinárního týmu ve vězeňském prostředí je VIS<sup>3</sup>, jenž obsahuje i analýzu rizik a potřeb odsouzených vedenou pod zkratkou SARPO<sup>4</sup>. Jedná se o nástroj, pomocí něhož se zpracovává vstupní komplexní zpráva, na jejíž výstupy navazuje program zacházení. Primární úkol SARPO je zkvalitnění a změna vztahu k odbornému posuzování odsouzených, k rizikovým oblastem a jejich zaměření v rámci výkonu trestu (Vězeňská služba ČR, SARPO 2021).

Na zpracování komplexní zprávy se podílejí čtyři odborné funkce: vychovatel, sociální pracovník, psycholog a speciální pedagog. Všechny tyto záznamy jsou zaznamenávány do VIS, který shromažďuje velké množství informací o vězňených osobách a tyto záznamy mohou být nápomocné pro jednotlivé odborníky, kteří řeší konkrétní problémy s vězňenými osobami.

Velmi výraznou, ale opomíjenou složkou celého multidisciplinárního týmu je **duchovní služba**. Vězeňská duchovní služba je sborem vězeňských kaplanů ve věznicích a ústavech. Kaplani jsou zaměstnanci Vězeňské služby a patří do deseti různých církví. V současnosti pracuje 43 vězeňských kaplanů z 11 různých církví ve 34 věznicích<sup>5</sup> a vazebních věznicích. Kaplani jsou organizačně odpovědní řediteli své věznice, po stránce metodické hlavnímu kaplanovi vězeňské služby a jeho zástupci. Kromě organizování a realizace duchovní služby v místních podmínkách se podílejí rovněž na vytváření a aplikaci výchovných programů vedoucích k hodnotové změně klientů. Kaplani slouží rovněž svým spoluzaměstnancům a jsou

---

<sup>3</sup> VIS – Vězeňský informační systém

<sup>4</sup> SARPO – Souhrnná analýza rizik a potřeb odsouzených. Prediktivní nástroj na hodnocení rizik a kriminogenních potřeb odsouzených. Nástroj posuzuje pravděpodobnost opětovného selhání odsouzeného na základě: výpočtu statistického rizika z údajů o kriminálním chování, výpočtu dynamického rizika vyhodnocujícího 48 rizik v 7 základních životních oblastech, odhadu způsobení újmy a specifikace potenciální oběti na základě analýzy trestné činnosti, vyhodnocení motivace a sebehodnocení.

<sup>5</sup> Počet kaplanů a církví působících ve vězeňském prostředí je k datu 3. 12. 2021.

poradci ředitelů svých věznic v oblasti etiky a církevní a náboženské problematiky (Vězeňská služba ČR, Duchovní služba 2021).

### 3.3 Úkoly sociálního pracovníka

*„Sociální pracovník ve vězeňství je odborný zaměstnanec, který disponuje velkým množstvím dovedností a znalostí z různých oblastí, aby mohl vězněným osobám nabídnout vhodnou službu, rozumět jejich problémům a obsáhnout širokou škálu povinností, které jsou na jeho osobu kladeny (Hanzelová, 2018).“* Úkoly sociálního pracovníka je možné rozdělit na velmi obsáhlou administrativní činnost a přímou práci s klientem. Dle NGR č. 2/2022 je rozsah úkolů sociálního pracovníka vymezen podle platových tříd, ve které jsou sociální pracovníci zařazeni.

**Sociální pracovník oddělení výkonu trestu v 10. platové třídě plní při práci s odsouzenými samostatně zejména tyto úkoly:**

- zjišťuje sociální situaci u osob ve výkonu trestu za účelem zpracování sociálního posouzení, které je podkladem pro sestavení komplexní zprávy o odsouzeném,
- posuzuje potřeby a mapuje rizika odsouzených v souvislosti s předcházením nepříznivé sociální situace během věznění a po propuštění, a na základě těchto zjištění zpracovává doporučení a návrhy pro řešení do komplexní zprávy,
- poskytuje základní sociální poradenství odsouzeným v přijímacích a nástupních oddílech v jejich nepříznivé sociální situaci a v rámci poradenství spolupracuje s poskytovateli sociálních služeb a dalších služeb dle potřeb pro řešení rizik odsouzených,
- zjišťuje a provádí posouzení příčin negativních jevů a navrhování a realizaci preventivních opatření v rámci sestavování komplexní zprávy o odsouzeném.

**Sociální pracovní oddělení výkonu trestu v 11. platové třídě plní ve vymezeném rozsahu úkoly uvedené výše, přičemž zejména:**

- poskytuje odsouzeným umístěným ve standardních nebo specializovaných oddílech sociálně-právní poradenství, sociální práci zaměřuje na jedince, rodiny a skupiny se zvýšenými riziky v důsledku problémového způsobu života a v důsledku prizonizace,
- plánuje společně s odsouzenými průběh řešení jejich nepříznivé sociální situace, a to formou tzv. individuálního plánování. Sociální pracovník je zde klíčovým pracovníkem, pokud jim není jiný pracovník odborného zacházení ve vězeňství nebo

nelékařský zdravotnický pracovník – např. adiktolog, a s odsouzenými průběžně hodnotí, jak jsou naplňovány jejich osobní cíle. Při individuálním plánování využívá model case management. V rámci nastaveného individuálního plánu pracuje jeden sociální pracovník paralelně s maximálně deseti odsouzenými,

- poskytuje odbornou sociální práci při socializaci a resocializaci, poradenskou činnost, který obsahuje i zprostředkování kontaktu se společenským prostředím, sociálně terapeutické činnosti a pomoc při uplatňování práv, oprávněných zájmů a při obstarávání osobních záležitostí, a dále je aktivní v protidrogové prevenci,
- v rámci individuálního a skupinového zacházení s odsouzenými má jeho práce charakter sociální terapie a sociální rehabilitace,
- podle svého odborného zaměření a místních podmínek vede nejméně jednu aktivitu programu zacházení z oblasti speciálních výchovných nebo vzdělávacích aktivit, které se zaměřují na oblast příčin a důsledků páchaní trestné činnosti a podporují takové postoje a dovednosti, které odsouzeným pomohou k návratu do společnosti a umožní vést po propuštění řádný soběstačný život, k tomu zajišťuje nezbytnou dokumentaci,
- provádí výchovnou a poradenskou činnost pro odsouzené,
- garantuje kontinuální sociální práci, v jejímž rámci udržuje přímé pracovní kontakty se sociálními pracovníky – sociálními kurátory, kurátory pro mládež, pobočkami úřadu práce,
- koordinuje a vyhodnocuje spolupráci s místně příslušným střediskem Probační a mediační služby,
- spolupracuje s orgány sociálního zabezpečení,
- zprostředkovává kontakty s nestátními neziskovými organizacemi zajišťujícími zejména sociální služby, podporu nebo ochranu osob se zdravotním postižením a znevýhodněných osob, charitativní činnost,
- podílí se na vytváření koncepce zacházení s odsouzenými, programů zacházení a na zpracování vnitřní diferenciaci odsouzených,
- vypracovává sociální posouzení v rámci komplexní zprávy včetně její aktualizace s příslušným doporučením pro stanovení programu zacházení, sociální diagnózu a individuální socioterapeutický plán,



- zpracovává společně s ostatními pracovníky odborného zacházení ve vězeňství i konkrétní programy zacházení svěřených odsouzených, podílí se na vyhodnocení účinnosti programu zacházení v oblasti své působnosti a navrhuje jejich změny,
- zúčastňuje se aktivně jednání poradních orgánů ředitele věznice, je členem poradny drogové prevence, předkládá odborná stanoviska k přerazování odsouzených v rámci vnitřní diferenciaci, v návaznosti na změny v chování a jednání jemu svěřených odsouzených navrhuje umístění odsouzených do krizového, výstupního, specializovaného oddílu, oddílu se stavebně technickým zabezpečením a do bezdrogové zóny, podílí se na rozhodování o zařazení odsouzených do seznamu objektů možného napadání či ohrožení a vytypování konfliktních či psychicky labilních odsouzených,
- podílí se na návrhu k rozhodování o udělení přerušeni výkonu trestu, povolování volného pobytu mimo věznice, dočasném opuštění věznice, účasti odsouzených na akcích mimo věznici, návštěv bez zrakové a sluchové kontroly a přerazování odsouzených do jiného typu věznice nebo jejich přemístění,
- zprostředkovává příslušnému orgánu sociálně právní ochrany dětí pravidelné sledování vývoje dítěte, o které odsouzená žena pečuje ve věznici,
- u mladistvých odsouzených si vyžádá součinnosti se speciálním pedagogem, nepředcházel-li výkonu trestu výkon vazby, opis zprávy orgánu sociálně právní ochrany dětí, v součinnosti se speciálním pedagogem žádá zákonného zástupce a příslušný orgán sociálně právní ochrany dětí o vyjádření o formě a obsahu přípravy mladistvého na budoucí povolání, podílí se na výběru odsouzených k zařazení do práce, rekvalifikace a vzdělávání,
- podílí se na zkoumání vzniku příčin mimořádných událostí a navrhuje příslušná opatření k jejich řešení, předcházení a eliminace ze sociálního hlediska,
- pomáhá odsouzeným v případě potřeby s obstaráváním nových osobních dokladů,
- podává, v souladu s příslušnými předpisy, návrh výše sociální výpomoci při propuštění z výkonu trestu.

**Sociální pracovník oddělení výkonu trestu v 12. platové třídě plní ve vymezeném rozsahu úkoly uvedené výše, přičemž dále zejména:**

- poskytuje odborné činnosti nebo odborné sociálně-právní poradenství v rámci standardizovaných programů, přičemž byl proškolen na roli lektora standardizovaného programu,

- koordinuje a garantuje individuální plánování v dané věznici, přičemž nastavuje vnitřní pravidla individuálního plánování podle specifík dané věznice a dále nastavuje způsob vyhodnocování uplatňovaného individuálního plánování, přičemž na základě pravidelného vyhodnocení nebo změny specifikace věznice provádí případné změny nastavených vnitřních pravidel pro individuální plánování. Současně je garantem koordinace spolupráce v rámci individuálního plánování,
- je garantem zabezpečení důstojných podmínek ve výkonu trestu pro pobyt osob, které vyžadují pomoc druhé osoby z důvodu jejich zdravotního postižení a za tímto účelem koordinuje na daném pracovišti poskytování odpovídající péče a pomoci a odborného zacházení. Potřebný rozsah péče a pomoci zjišťuje sociální pracovník ve spolupráci s lékařem zdravotnického střediska věznice dle zdravotního stavu a úrovně soběstačnosti osoby vyžadující pomoc druhé osoby.

**Sociální pracovník oddělení výkonu trestu ve 13. platové třídě plní ve vymezeném rozsahu úkoly uvedené výše, přičemž dále zejména:**

- podílí se na tvorbě a rozvoji metod sociální práce, včetně resocializačních metod uplatňovaných ve věznicích, za současného využití nejnovějších poznatků z jiných oborů,
- podílí se na systémovém nastavení programů zacházení, specifických programů nebo standardizovaných programů včetně jejich tvorby, aplikace, školení, evaluace a vyhodnocení, dle svých odborných kompetencí,
- podílí se na systémovém nastavení klasifikace, diferenciaci, hodnocení odsouzených v rozsahu své působnosti,
- podílí se na vývoji, rozvoji, praktické aplikaci evaluaci metody hodnocení rizika potřeb odsouzených a metod vnitřní diferenciaci dle svých odborných kompetencí,
- podílí se na zkoumání míry efektivity sociálně reintegračních postupů vzhledem k naplňování účelu výkonu trestu odnětí svobody. Součástí je i podíl na aplikovaném výzkumu a experimentálním ověřování nových poznatků v praxi z této oblasti (NGŘ č. 2/2022, Díl 7., § 52 odst. 2-5).

# PRAKTICKÁ ČÁST

## 4 Průzkumné šetření

Aby bylo možné vybrat vhodné přístupy, formy práce a správný způsob zacházení s vězněnými osobami, je nutné znát specifické penitenciární prostředí. Z tohoto důvodu se teoretická část bakalářské práce zaměřovala na teoretické poznatky, které se dotýkají Vězeňské služby České republiky, sociální práce a sociálního pracovníka ve vězeňském prostředí. Díky těmto poznatkům je možné použít správné přístupy, postupy a metody sociální práce a profesionálně reagovat na konkrétní situace či problémy, které jsou obligátní pro penitenciární prostředí.

Praktická část se zabývá průzkumem, jak je sociální práce vnímána hlavními aktéry a které formy práce užívají sociální pracovníci ve vězeňském prostředí. Dalším předmětem zkoumání je přiblížení sociální práce ve vězeňském prostředí v praxi.

### 4.1 Cíl průzkumného šetření

Hlavním cílem průzkumného šetření bakalářské práce je popsat, které formy práce používají sociální pracovníci ve vězeňském prostředí, a definovat, jak je sociální práce ve vězeňském prostředí vnímána z pohledu hlavních aktérů.

Výsledky šetření mohou být využity nejen sociálním pracovníkům ve vězeňství, ale i dalším pracovníkům ve vězeňství, v detenčních ústavech či ve výchovných ústavech.

### 4.2 Dílčí cíle průzkumného šetření a formulace průzkumných otázek

- Dílčí cíl č. 1: Zjistit možnosti vězněných osob při využívání sociální práce.
- Dílčí cíl č. 2: Ověřit důležitost sociálního pracovníka v penitenciárním prostředí.

#### **Autor si zvolil následující průzkumné otázky:**

- Jaké možnosti využití sociální práce mají vězněné osoby?
- Jsou sociální pracovníci důležitou složkou ve vězeňském systému?

### 4.3 Použité metody

Pro naplnění cíle bakalářské práce autor použil kvalitativní a kvantitativní metodologii průzkumného šetření. Realizace a interpretace dat získaných oběma metodami jsou v souladu

s pravidly kvalitativního a kvantitativního šetření. Kvalitativní metoda byla realizována v červnu 2021. Kvantitativní metoda probíhala od června do prosince roku 2021.

V kvantitativní metodě autor použil techniku dotazníku. Dotazník byl autorem vybrán záměrně, protože umožňuje získat data od většího počtu respondentů v krátkém čase (Gavora 2006, s. 122). Dotazník zahajují tři základní otázky, které se týkají věku, vzdělání a zda je osoba prvotrestaná či opakovaně trestaná. Poté už následují otázky, které jsou koncipovány tak, aby mířily na cíl bakalářské práce. Respondent má možnost vepsat i svou odpověď, pokud není ani s jednou možností ztotožněn. Dotazník je sestaven pomocí devíti otázek, které na sebe navazují a tvoří tak ucelený celek. Volba devíti otázek je vybrána hlavně z důvodu výběru respondentů, aby nedocházelo k vzájemnému ovlivňování či výskytu dalších faktorů, které by mohly ovlivnit výsledky dotazníkového šetření. Dotazník je vybrán hlavně z důvodu srozumitelnosti a přehlednosti představených otázek a odpovědí. Respondenti tak nejsou zatíženi zdlouhavým a intenzivním průzkumným šetřením. Realizátor se této průzkumné metody k získávání informací nemusí zúčastnit. Zásadou je však řádné poučení a informování tazatelů. Aby nedošlo ke zkreslování ze strany respondentů, ať už z důvodu obavy ze zneužití či ztráty anonymity, požádal jsem o zadání dotazníků vězněným osobám svého kolegu, který u vězněných osob dosahuje určité úrovně spolehlivosti.

V kvalitativní metodě autor použil techniku polostrukturovaných rozhovorů. Polostrukturované rozhovory tvořily otevřené otázky, které jsou předem jasně formulované. Rozhovory probíhaly formou osobních setkání, které byly zaznamenány na audio zařízení. Následně byly rozhovory transkribovány do písemné podoby, ze které byla následně prostřednictvím kódování vytvořena finální interpretace, která je přehledně zpracována. Z přeepsaného textu byl vyextrahován pouze obsah, který se vztahuje k cíli bakalářské práce. Výhodou polostrukturovaného rozhovoru je jeho snadné vyhodnocení, naopak za nevýhodu může být považována nemožnost přirozené komunikace v průběhu rozhovoru. Další předností polostrukturovaných rozhovorů jsou i další oblasti, které lze v průběhu rozhovorů obsáhnout. Je tak možné získat i další data, které nejsou při prvotních přípravách vytipována. Otázky jsou zvoleny tak, aby směřovaly k cíli bakalářské práce a prezentovaly základní představu o práci sociálních pracovníků ve věznicích.

Kvalitativní výzkum je popisován jako dlouhodobý a intenzivní, ze kterého se následně zhotovuje podrobný zápis (Gavora 2006, s. 185).

#### 4.4 Zkoumaný vzorek

Pro kvantitativní metodu zvolil autor vzorek padesáti vězněných osob zařazených do věznice typu s ostrahou, kteří jsou toho času umístěni ve výkonu trestu odnětí svobody ve Vazební věznici Liberec. Vzorek odsouzených zařazených do věznice typu s ostrahou ve Vazební věznici Liberec je zvolen na základě toho, že odsouzených do věznice typu s ostrahou je v České republice nejvíce a dále struktura odsouzených osob je v tomto typu věznice velmi různorodá. Všichni respondenti jsou muži.

Pro kvalitativní metodu autor zvolil vzorek tří sociálních pracovníků z věznic v Libereckém kraji. Vzorek tvoří sociální pracovníci z Věznice Rýnovice a Stráž pod Ralskem a Vazební věznice Liberec. Volba sociálních pracovníků z rozdílných věznic je záměrná, jelikož každá věznice je jiného typu a v každé z vybraných věznic je program zaměřen na konkrétní skupinu vězněných osob. Sociální pracovníci ve zmíněných věznicích vedou jinou aktivitu programu zacházení, mohou setkat s různými typy osobností a strukturou vězněných osob. Výsledný vzorek tak bude velmi relevantní a odpovídající sociální práci v penitenciárním prostředí v českých věznicích.

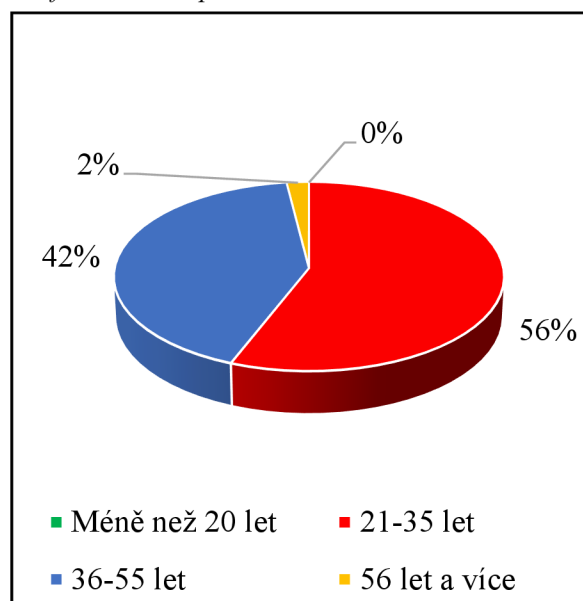
Jelikož autor zvolil dvě průzkumné metody, jsou data interpretována ve dvou podkapitolách. V každé podkapitole jsou data přehledně zpracována, graficky znázorněna, doplněna komentářem či přepsána.

#### 4.5 Interpretace kvantitativního šetření

Průzkumný vzorek tvoří celkem 50 respondentů. Autor vytvořil vlastní dotazník, a to z důvodu naplnění cíle bakalářské práce.

## Otázka č. 1: Věk respondentů

Graf č. 1: Věk respondentů



Tabulka č. 1: Věk respondentů

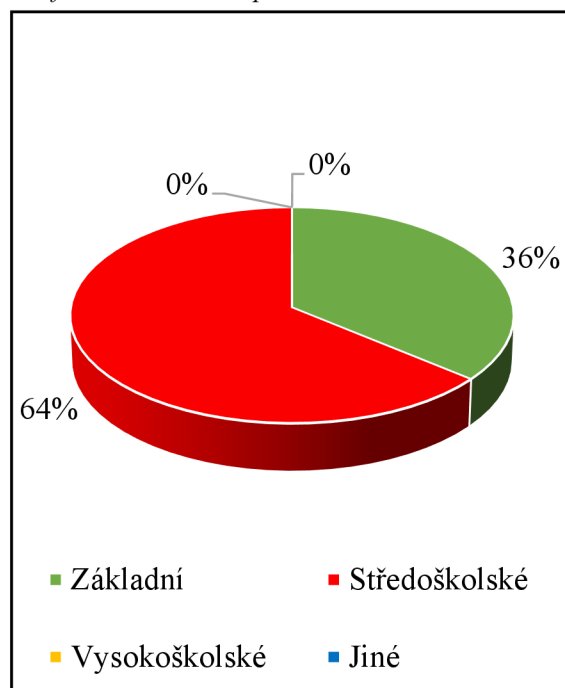
Věk	Absolutní hodnota [ks]	Relativní hodnota [%]
Méně než 20 let	0	0
21–35 let	28	56
36–55 let	21	42
56 a více let	1	2
<b>Celkem</b>	<b>50</b>	<b>100</b>

Zdroj: autor práce (vlastní šetření)

Tabulka č. 1 i graf č. 1 zachycuje věk respondentů. Z dotazovaných osob není zastoupena věková hranice nižší než 20 let. Nejvíce respondentů se nachází ve věkové hranici mezi 21–35 lety. Tuto možnost označilo 28 dotazovaných z celkových 50, což je celkových 56 %. Další zastoupenou věkovou skupinou jsou osoby mezi 36–55 lety. Tuto možnost označilo 21 dotazovaných, což je 42 %. Ve skupině osob 56 a více let je uveden 1 respondent, což jsou 2 %. Věková hranice nižší než 20 let není zastoupena z důvodu, že mladistvé osoby ve výkonu trestu jsou umístovány do věznice Všechny, která se specializuje na výkon trestu mladistvých osob. Lze konstatovat, že nejvíce zastoupené skupiny osob, které jsou ve věku 21–55 let, jsou zastoupeny z hlediska určitého sociálního postavení ve společnosti. Osoby v této skupině jsou v produktivním věku, hledají své místo ve společnosti a jsou ovlivněny řadou sociálních či jiných problémů. Proto lze shledat, že u těchto věkových skupin se projevuje i vyšší míra trestné činnosti, která se poté promítá v zastoupení v českých věznicích. Skupina osob 56 a více let je v českých věznicích zastoupena velmi málo.

## Otázka č. 2: Vzdělání respondentů

Graf č. 2: Vzdělání respondentů



Tabulka č. 2: Vzdělání respondentů

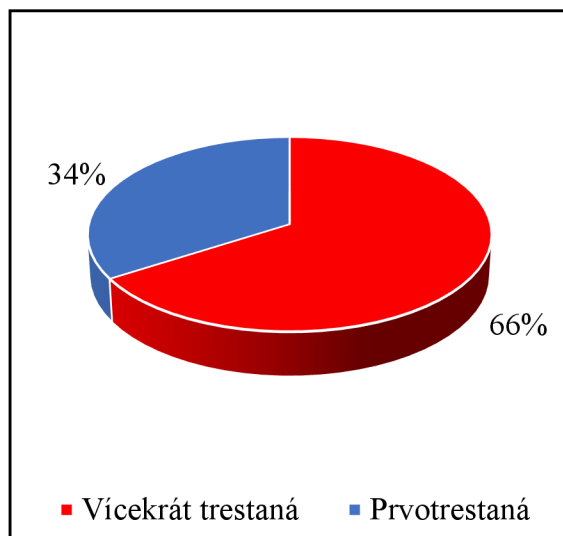
Vzdělání	Počet respondentů [ks]	Relativní hodnota [%]
Základní	18	36
Středoškolské	32	64
Vysokoškolské	0	0
Jiné	0	0
<b>Celkem</b>	<b>50</b>	<b>100</b>

Zdroj: autor práce (vlastní šetření)

Tabulka č. 2 i graf č. 2 vyhodnocují vzdělání respondentů. Největší zastoupení má vzdělání středoškolské, které je zastoupeno 64 %. Další zastoupené vzdělání je základní, které je zastoupeno 36 %. Vzdělání vysokoškolské a odpověď „jiné“ není zastoupena ani jedním respondentem. S předešlou otázkou č. 1, která mapovala věk respondentů, lze konstatovat, že nejpočetněji jsou zastoupeny osoby ve věku 21–55 let, jejichž vzdělání je základní nebo středoškolské. Z tohoto závěru lze konstatovat, že osoby, které páchají trestnou činností a následně skončí ve výkonu trestu jsou osoby se základním nebo středoškolským vzděláním. Tuto skutečnost si lze vysvětlit určitým postavením osob se základním či středoškolským vzděláním ve společnosti. Nízké finanční ohodnocení, neuplatnění na trhu práce, nízký intelekt a další důsledky, které mohou být spouštěči protiprávního jednání. Osoby hledají určitá východiska a velmi často zvolí ta, která porušují právní normy.

### Otázka č. 3: Byl jste již v minulosti ve výkonu trestu?

Graf č. 3: Trestnost



Tabulka č. 3: Trestnost

Trestnost	Absolutní hodnota [ks]	Relativní hodnota [%]
Prvotrestaní	17	34
Vícekrát trestaní	33	66
<b>Celkem</b>	<b>50</b>	<b>100</b>

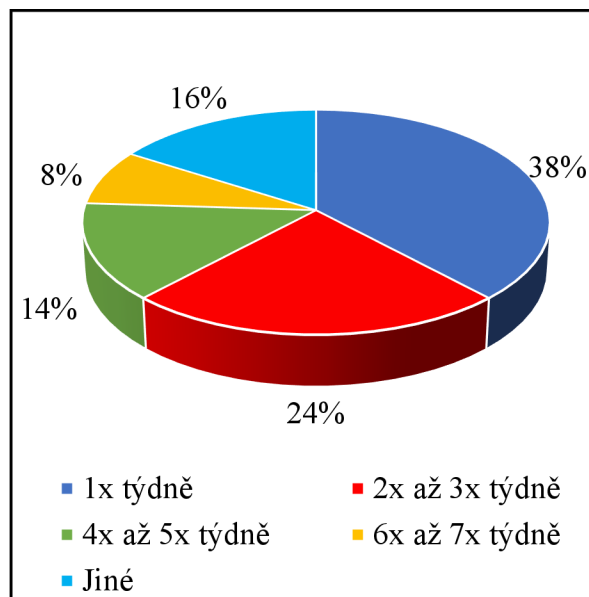
Zdroj: autor práce (vlastní šetření)

Tabulka č. 3 a graf č. 3 odpovídají na otázku č. 3: *Byl jste již v minulosti ve výkonu trestu?* Počet respondentů, kteří jsou ve výkonu trestu už po několikáté, je celkem 66 %. Osob, které jsou ve výkonu trestu odnětí svobody poprvé, je celkem 34 %. Z předešlých otázek č. 1 a č. 2 lze usoudit, že sociální pracovník ve vězeňském prostředí se nejčastěji setká s osobou, jejíž věk se pohybuje od 21 do 55 let, má základní nebo středoškolské vzdělání a pravděpodobně bude trestaná opakovaně. Skutečnost, jenž představuje 66 % osob, které jsou vícekrát trestané, odpovídá celorepublikovému počtu recidivy, jež je ve statistikách VS ČR uváděna okolo 70 %. Recidiva velmi souvisí s účinností výchovných programů v průběhu výkonu trestu. Autor spatřuje velké nedostatky v koncepci vězeňství, kdy výkon trestu stále představuje upřednostňovanou prioritu a tou je uvěznění. Následné zacházení s vězněnou osobou je v porovnání s represivní složkou stále velmi upozaděvané.



#### Otázka č. 4: Jak často máte možnost konzultace či pomoci od sociálního pracovníka?

Graf č. 4: Četnost konzultací



Tabulka č. 4: Četnost konzultací

Četnost konzultací	Absolutní hodnota [ks]	Relativní hodnota [%]
1× týdně	19	38
2× až 3× týdně	12	24
4× až 5× týdně	7	14
6× až 7× týdně	4	8
Jiné	8	16
<b>Celkem</b>	<b>50</b>	<b>100</b>

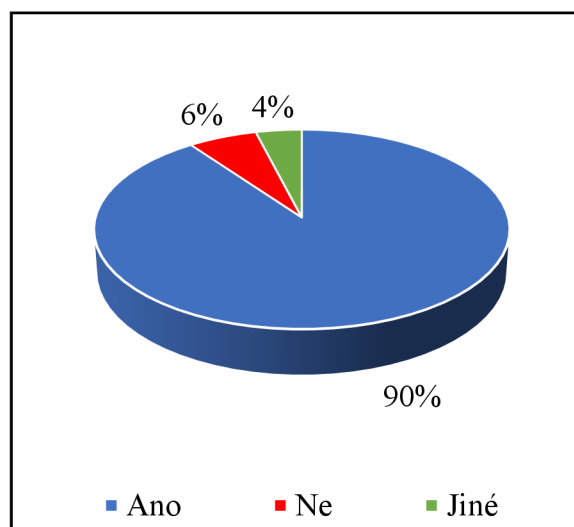
Zdroj: autor práce (vlastní šetření)

Tabulka č. 4 a graf č. 4 odpovídají na otázku č. 4: *Jak často máte možnost konzultace či pomoci od sociálního pracovníka?* Otázka je zaměřena na reálné množství konzultací, které může sociální pracovník vězněným osobám poskytnout<sup>6</sup>. Celkem 38 % respondentů uvádí, že možnost konzultace mají 1× týdně. Poměrná část respondentů 24 % uvádí, že možnost konzultace mají 2× až 3× týdně. Dalších 14 % respondentů uvádí, že možnost konzultace mají 4× až 5× týdně. Pouze 8 % respondentů uvádí, že možnost konzultace mají 6× až 7× týdně. Zbýlých 16 % respondentů, což představuje 8 respondentů, odpovědělo možnost jiné. Dva respondenti svoji možnost více rozvedlo a celkem 6 respondentů svoji odpověď více nespécifikovalo. Jeden respondent uvedl: „*Kolikrát si napíše žádanku,*“ a další respondent uvedl: „*Kolikrát si ji vyžádám.*“. Lze shledat, že četnost konzultací je velmi závislá na počtu vězněných osob, které má sociální pracovník ve své gesci. Počet vězněných osob závisí na velikosti konkrétní věznice. Tato skutečnost odpovídá přeplněnosti českých věznic a nízkému počtu odborného personálu. Proto reálné množství konzultací, které je vězněné osobě ve vězeňském prostředí poskytnuto, se pohybuje mezi jednou až třemi konzultacemi týdně.

<sup>6</sup> Vězněné osoby mají možnost napsat žádanku o rozhovor se sociálním pracovníkem kolikrát se jen rozhodnou. Otázka se však zaměřuje na reálné množství konzultací, které je vězněným osobám poskytnuto.

## Otázka č. 5: Dokázal Vám sociální pracovník pomoci s určitým problémem nebo situací?

Graf č. 5: Vyřešení problému



Tabulka č. 5: Vyřešení problému

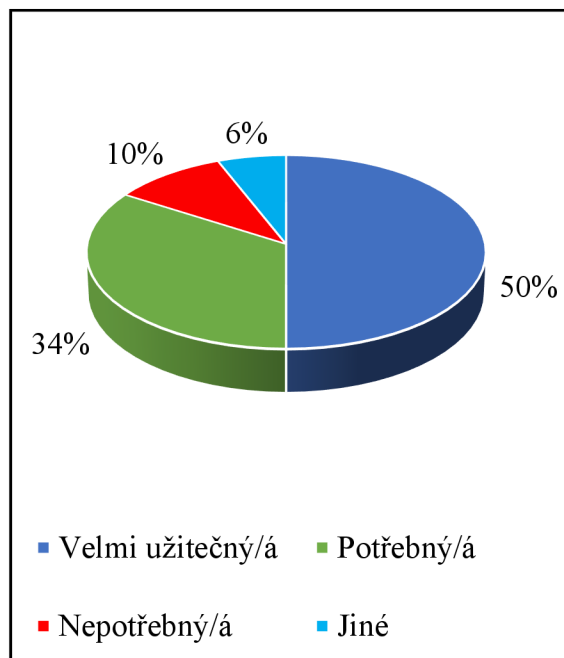
Vyřešení problému	Absolutní hodnota [ks]	Relativní hodnota [%]
Ano	45	90
Ne	3	6
Jiné	2	4
<b>Celkem</b>	<b>50</b>	<b>100</b>

Zdroj: autor práce (vlastní šetření)

Otázka č. 5 řešila odpověď na otázku č. 5: *Dokázal Vám sociální pracovník pomoci s určitým problémem nebo situací?* Celkem 90 % odpovědělo, že pomoc od sociálního pracovníka jim dokázala pomoci vyřešit určitý problém či situaci. Pouhých 6 % odpovědělo, že sociální pracovník jim nedokázal pomoci, 4 % dotazovaných uvedlo možnost „jiné“. Jeden z nich uvedl: „*Nebyla potřeba.*“. Druhý respondent svoji odpověď více nespécifikoval. Otázka sledovala důležitost sociálního pracovníka v penitenciárním prostředí z pohledu vězňených osob. Je zřejmé, že sociální pracovník velmi často dokáže pomoci vězňeným osobám v oblasti sociální práce, ale i jiné. Sociální pracovník zde nemusí plnit jen roli odborného zaměstnance, ale i roli blízké osoby, které se vězňená osoba svěří a vidí v ní oporu.

**Otázka č. 6: Jak vnímáte ze svého pohledu roli sociálního pracovníka a sociální práce ve věznicích?**

Graf č. 6: Vnímání sociální práce



Tabulka č. 6: Vnímání sociální práce

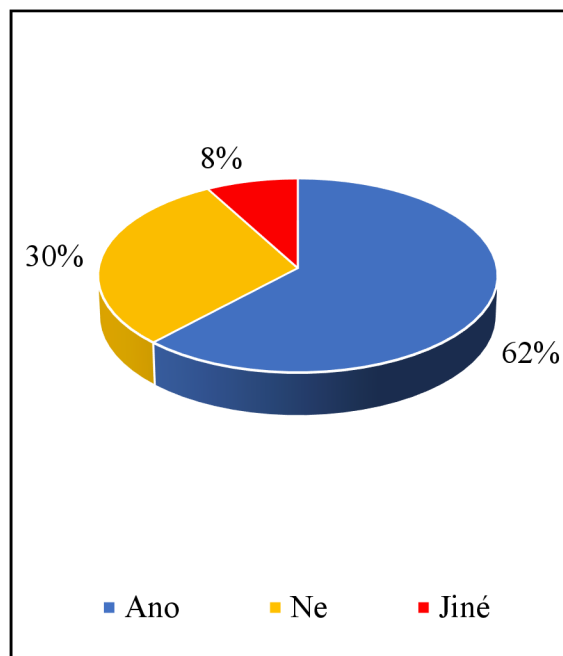
Vnímání sociálního pracovníka a sociální práce	Absolutní hodnota [ks]	Relativní hodnota [%]
Velmi užitečný/á	25	50
Potřebný/á	17	34
Nepotřebný/á	5	10
Jiné	3	6
<b>Celkem</b>	<b>50</b>	<b>100</b>

Zdroj: autor práce (vlastní šetření)

Vnímání role sociálního pracovníka a sociální práce byla věnována otázka č. 6: *Jak vnímáte ze svého pohledu roli sociálního pracovníka a roli sociální práce ve věznicích?* Celkem 50 % dotazovaných, což představuje 25 osob, uvedlo, že roli sociální práce a sociálního pracovníka považují za velmi užitečnou. Dalších 34 % dotazovaných, tedy 17 osob, uvedlo, že sociální práce a sociální pracovník jsou potřební a 10 % dotazovaných, tedy 5 osob, uvedlo, že sociální práce je nepotřebná. Možnost „jiné“ uvedlo 6 % dotazovaných, tedy 3 osoby. Respondenti však více tuto možnost dále nespécifikovali. Autor se domnívá, že vězněné osoby vnímají sociálního pracovníka a sociální práci jako velmi užitečnou či potřebnou. Tato skutečnost jen dokresluje důležitou úlohu sociálního pracovníka v celém systému vězeňství, a hlavně významnou úlohu pro samotné vězněné osoby.

**Otázka č. 7: Vnímáte sociálního pracovníka jako důležitou osobu, která Vám dokáže pomoci, aby Vaše situace po propuštění byla lepší?**

Graf č. 7: Důležitost sociálního pracovníka



Tabulka č. 7: Důležitost sociálního pracovníka

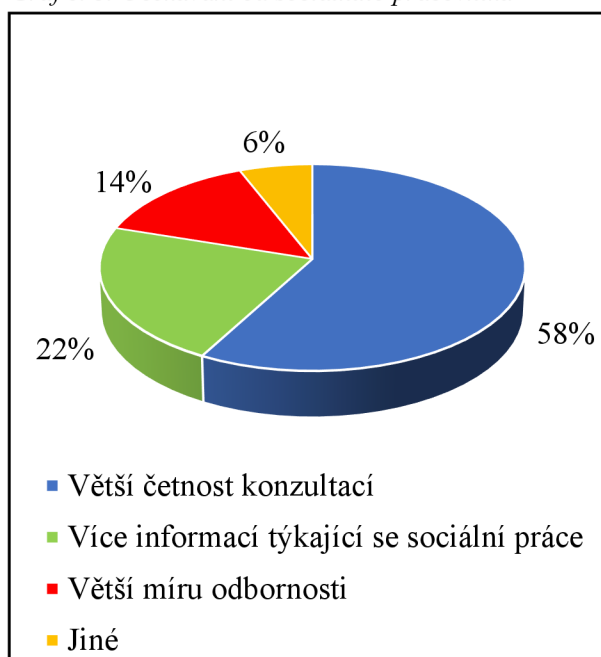
Důležitost sociálního pracovníka	Absolutní hodnota [ks]	Relativní hodnota [%]
Ano	31	62
Ne	15	30
Jiné	4	8
<b>Celkem</b>	<b>50</b>	<b>100</b>

Zdroj: autor práce (vlastní šetření)

Situací po propuštění se týkala otázka č. 7: *Vnímáte sociálního pracovníka jako důležitou osobu, která Vám pomůže, aby Vaše situace po propuštění věznice byla lepší?* Z grafu č. 7 a tabulky č. 7 vyplývá, že 62 % dotazovaných uvedlo, že sociální pracovník je důležitým prvkem, aby situace vězněné osoby po propuštění byla lepší. Část dotazovaných, jež představuje 30 % uvedlo, že vliv sociálního pracovníka není tak vysoký, aby jejich situace pro propuštění byla lepší. Možnost „jiné“ uvedlo 8 %. Tři dotazovaní svoji odpověď dále nespécifikovali. Jeden respondent se vyjádřil: „Pro některé vězněné osoby určitě ano, ale pro moji osobu ne.“ Autor zde spatřuje, že působení sociálního pracovníka na vězněné osoby v průběhu výkonu trestu má zcela zásadní vliv na situaci po propuštění. Stále by role a vliv odborných zaměstnanců v tomto případě sociálních pracovníků, by měl být daleko vyšší.

## Otázka č. 8: Co byste více očekával od sociálního pracovníka?

Graf č. 8: Očekávání od sociálního pracovníka



Tabulka č. 8: Očekávání od sociálního pracovníka

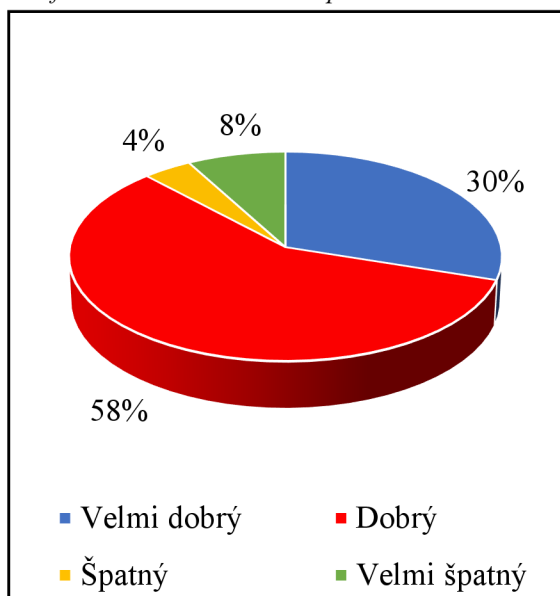
Očekávání od sociálního pracovníka	Absolutní hodnota [ks]	Relativní hodnota [%]
Větší četnost konzultací	29	58
Více informací	11	22
Větší míru odbornosti	7	14
Jiné	3	6
<b>Celkem</b>	<b>50</b>	<b>100</b>

Zdroj: autor práce (vlastní šetření)

Na otázku č. 8: *Co byste více očekával od sociálního pracovníka?* Celkem 58 % respondentů odpovědělo, že od sociálního pracovníka by očekávali vyšší četnost konzultací. Dalších 22 % respondentů odpovědělo, že od sociálního pracovníka by chtěli více informací, které se týkají sociální práce. Dalších 14 % respondentů uvedlo, že by přivítali větší odbornost. Část respondentů tedy 6 % uvedlo možnost „jiné“. Tři respondenti svoji volbu více rozvedli. Jeden respondent odpověděl, že by požadoval větší individualitu v přístupu k odsouzeným. Další dotazovaný uvedl, že si myslí, že sociální pracovníci svoji práci odvádí dobře. Poslední respondent, který svou možnost specifikoval, uvedl, že je z práce sociálních pracovníků nadšen a nic bych od nich více nepožadoval. Tato otázka úzce souvisí s otázkou č. 4, která se týkala možnosti četnosti konzultací. Četnost konzultací vybralo 29 respondentů a lze shledat, že tato skutečnost velmi odpovídá problému, který je popsán u otázky č. 4. Více informací týkající se sociální úzce souvisí s počtem konzultací. Pokud by počet konzultací byl navýšen, byl by i konečný obsah pro vězněné osoby výraznější. U otázky týkající se vyšší míry odbornosti by bylo příhodné tuto možnost více rozebrat, co tím vězněné osoby myslí a v čem jí spatřují. Vězněné osoby mohly využít k této příležitosti možnost „jiné“, ale k této odpovědi se žádný respondent nevyjádřil.

## Otázka č. 9: Jaký Vy osobně máte vztah se sociálním pracovníkem?

Graf č. 9: Vztah se sociálním pracovníkem



Tabulka č. 9: Vztah se sociálním pracovníkem

Vztah se sociálním pracovníkem	Absolutní hodnota [ks]	Relativní hodnota [%]
Velmi dobrý	15	30
Dobrý	29	58
Špatný	2	4
Velmi špatný	4	8
<b>Celkem</b>	<b>50</b>	<b>100</b>

Zdroj: autor práce (vlastní šetření)

Vztahem mezi vězněnou osobou a sociálním pracovníkem se věnovala otázka č. 9: *Jaký Vy osobně máte vztah se sociálním pracovníkem?* Celkem 58 % dotazovaných uvedlo, že vztah se sociálním pracovníkem je dobrý. Dalších 30 % dotazovaných uvedlo, že vztah je velmi dobrý. Pouze 8 % respondentů uvedlo, že vztah se sociálním pracovníkem je velmi špatný, a 4 % dotazovaných uvedlo, že vztah je špatný. Z uvedeného vyplývá, že vztah mezi vězněnou osobou a sociálním pracovníkem je z velké části kladný. Tento aspekt představuje důležité měřítko pro sociální práci a sociálního pracovníka, jenž se kladně hodnocený vztah mezi stěžejními aktéry, považuje za základ pro kvalitní sociální práci.

#### 4.5.1 Shrnutí výsledků kvantitativního šetření

Hlavním průzkumným cílem bylo zjistit, **jak je vnímána sociální práce z pohledu vězňených osob.** V tomto průzkumném šetření hrají významnou roli samotné vězňené osoby. Své problémy dlouhé roky neřešily, když se ocitnou ve vězení, zjistí, že mají mnoho času a rozhodnou se teď hned všechno řešit. V tomto okamžiku žádají o pomoc sociálního pracovníka. Vnímání role sociální práce a sociálního pracovníka, tak bude vždy ovlivněné konkrétním postojem vězňené osoby.

Dle výsledků průzkumného šetření je vězňenou osobou, se kterou sociální pracovník pracuje, osoba jejíž věk je od 21 do 55 let, má základní nebo středoškolské vzdělání a pravděpodobně se bude jednat o osobu, která je ve výkonu trestu opakovaně.

Dle zjištěných poznatků lze konstatovat, že vězňené osoby vnímají sociální práci a sociálního pracovníka ve vězeňství pozitivně. Většina dotazovaných osob uvedla, že mají dobrý vztah se sociálním pracovníkem, který hraje velmi významnou roli i v dalších oblastech. Vězňené osoby vnímají sociálního pracovníka jako důležitou osobu, která jim dokáže pomoci, aby jejich situace po propuštění byla lepší.

Majoritní část dotazovaných také uvedla, že sociální pracovník jim dokázal pomoci či vyřešit určitou situaci, kterou považovaly vězňené osoby za důležitou. Tyto body, které jsou vnímány vězňenými osobami jsou velmi důležité. Sociální pracovník a jeho práce je vězňenými osobami přijímána kladně a osoby ve výkonu trestu si jí váží.

Prvním dílčím průzkumným cílem bylo, **zjistit možnosti vězňených osob při využívání sociální práce a sociálního pracovníka.** Vězňené osoby uvedly, že konzultaci se sociálním pracovníkem mají většinou 1krát až 3krát týdně na základě písemné žádanky o rozhovor. Tato možnost je velmi ovlivněna vysokým počtem vězňených osob a nízkým počtem sociálních pracovníků pracujících ve věznicích. Další možnosti konzultace jsou individuální intervence, jež sociální pracovníci realizují.

Vězňené osoby by od sociálních pracovníků do budoucna očekávaly větší četnost konzultací a více informací týkající se sociální práce. Odpovědi k práci a roli sociálního pracovníka jsou velmi kladné a jejich práce je dle dotazovaných odváděna velmi dobře.

Lze konstatovat, že hlavní problém lze shledat ve vysokém počtu vězňených osob a velmi poddimenzovaném počtu sociálních pracovníků. Tento problém se dotýká práce ve všech oblastech sociálního pracovníka a promítá se i do vnímání práce sociálních pracovníků z pohledu vězňených osob. Autor se dále domnívá, že průzkumy vztahující se k sociální práci mezi vězňenými osobami by měly být častější. A to zejména kvůli zlepšení v oblasti sociální

práce ve vězeňství, jež je důležité znát stanovisko všech aktérů, kterých se sociální práce dotýká.

Výsledek sociální práce pro vězněné osoby může znamenat např. opuštění věznice na jeden den. Vězněné osoby se tak mohou setkat s rodinou a svými blízkými. Tyto výsledky zapříčiněné chováním a prací vězněné osoby s pomocí sociálního pracovníka jsou velmi významné.

Z výše uvedené interpretace výsledků kvantitativního průzkumu lze shledat, že role sociální práce a sociálních pracovníků v penitenciárním prostředí z pohledu vězněných osob je velmi důležitá, potřebná a žádaná.

#### 4.6 Interpretace kvalitativního šetření

Tabulka č. 10: Respondenti pro poloskrukturované rozhovory

Respondent	Věznice	Délka praxe	Vzdělání
R1	Liberec	1 rok	VŠ-Bc.
R2	Rýnovice	23 let	VŠ-Bc.
R3	Stráž pod Ralskem	12 let	VŠ-Mgr.

Zdroj: autor práce (vlastní šetření)

#### **Přehled otázek použitých při realizaci polostrukturovaných rozhovorů:**

1. Jaké jsou základní úkoly sociálního pracovníka v penitenciárním prostředí?
2. Jak začíná a jak končí Vaše práce s vězněnými osobami?
3. Jak podle Vás vnímají vězněné osoby práci sociálních pracovníků?
4. Myslíte si, že jsou sociální pracovníci a sociální práce v penitenciárním prostředí důležitou složkou a proč tomu tak je?
5. Jak Vy osobně vnímáte práci sociálního pracovníka ve věznicích?
6. Co vnímáte za největší překážky při sociální práci s vězněnými osobami?
7. Co je pro Vás při práci s vězněnými osobami nejnáročnější a proč?
8. Co vězněné osoby chtějí s Vámi nejčastěji konzultovat a proč tomu tak podle Vás je?
9. Jaký postoj zaujímají vězněné osoby k sociálnímu pracovníkovi a jeho práci?
10. Jaké metody sociální práce využíváte nejčastěji?
11. Jaké aktivity Vám při Vaší práci zabírají nejvíce času?
12. S kterými organizacemi se dále podílíte na práci?



Prvním hlavním průzkumným cílem je **popisat formy práce používané sociálními pracovníky v penitenciárním prostředí**. Sociální pracovníci zahajují svou činnost již při nástupu osoby do VTOS, kde začínají vstupními pohovory a následně vypracovávají sociální posouzení v rámci komplexní zprávy včetně její aktualizace s příslušným doporučením pro stanovení programu zacházení. Poté je vězněná osoba ubytována v nástupním oddíle. Na tomto oddíle probíhá adaptace odsouzeného, seznámení s předpisy a prostředím věznice. Současně probíhá diagnostika odsouzeného prostřednictvím souhrnné analýzy rizik a potřeb, čímž je získána komplexní zpráva odsouzeného. Tuto zprávu zpracovávají společně psycholog, speciální pedagog, sociální pracovník a vychovatel.

Sociální pracovník nejčastěji řeší konkrétní problémy odsouzených, a to ve spolupráci s jednotlivými složkami státní správy a dalšími organizacemi. Jde hlavně o zajištění platných dokladů a možnost ověření podpisu. Dále sociální pracovníci poskytují krizovou intervenci v situacích, jako je šok z uvěznění a další situace, které jsou spojeny s uvězněním. V průběhu výkonu trestu odnětí svobody poskytují sociálně právní poradenství, poradenství v oblastech orientace v sociálních systémech, práva, vzdělávání, koordinují spolupráci s místně příslušným střediskem Probační a mediační služby, sociálními kurátory, úřady práce a městskými úřady. Zprostředkovávají kontakty s nestátními neziskovými organizacemi. Navazují potřebné kontakty s blízkými osobami svěřených odsouzených. Tři měsíce před výstupem vězněné osoby se sociální pracovníci zaměřují na propuštění a s tím spojené činnosti. Kromě zajištění bydlení a práce je také vězněná osoba poučena o právech a povinnostech uchazeče na úřadu práce, je poučena o tom, jak řešit dluhy. S drogově závislými pak sociální pracovníci konzultují možnost nebo také v některých případech povinnost nastoupit do léčby. Dále poskytují informace, jak žádat o důchod a další potřebné informace týkající se prvních dnů života na svobodě (R1–R3).

Každý sociální pracovník pracuje individuálně dle svých postupů. *„Já osobně provádím poradenství – sociální a dluhové. V krizových případech i krizovou intervenci. V současnosti je zvýšený zájem o zprostředkování mediace (R1).“*

*„S odsouzenými pracuji hlavně individuálně, buď na základě jejich žádosti nebo individuálně (aktivně se snažím vyhledávat odsouzené podle rizik stanovených v programu zacházení, např. nemá platný občanský průkaz, má nárok na důchod, má vysoké dluhy). V rámci speciálně výchovné aktivity pracuji také skupinovou formou. Využívám různé metody jako např. rozhovor, pozorování, psaní životopisu, vyplňování žádostí na úřad práce, dotazníky,*

*ankety, testy, skupinová sezení s prvky terapie, arteterapie. V případě mimořádné události např. v rodině krizovou intervencí. Odborné poradenství asi v nejobtějších rozsahu (R2). “*

*„Vždy se snažím s vězněnou osobou navázat určitý vztah. Vězněná osoba tak nemá pocit, že jedná s někým, kdo je autoritativní. Snažím se jít příkladem a poukazovat na osobní příklady, postoje a názory, které vnímám jako správné. U vězněných osob je velmi důležitá oblast dluhů. Oblasti se proto věnujeme velmi intenzivně, kdy během 12 pravidelných setkání se naučí vězněné osoby, např. napsat životopis, žádat o práci, dozvědět se, jak je možné plánovat rodinný rozpočet, hospodařit s penězi, jak se vyznat ve svých dlužích, jak komunikovat s exekutory a věřiteli, jak požádat o splátkový kalendář (R1).“*

*„Sociální pracovník je důležitým prvkem v životě odsouzené osoby. Přístup práce je velmi individuální, každý odsouzený je jedinečný a má jinou minulost. Snažím se pochopit jeho aktuální situaci a problémy. Je proto velmi důležité motivovat vězněné osoby, aby začaly řešit své dluhy, aby se zúčastnili aktivit, kde mají mluvit o sobě. Mnozí z nich ztratily rodinné zázemí, nemají kde bydlet, pokud nastoupí do práce, vlivem exekucí nejsou schopni platit důstojné bydlení a azylový dům je pro ně druhé vězení. Dokonce i prvotní dávka hmotné nouzi je vyplácena úřadem práce, tedy někým, kdo nemá o odsouzeném žádné informace a mnohdy mají úřednice vůči odsouzeným předsudky. Po výkonu trestu odnětí svobody se tedy dostávají do situace, že nemají peníze, ani kde bydlet. Ztrácejí důvěru v systém i sociální pracovníky (R3).“*

Sociální pracovníci mohou své postupy konzultovat s dalšími odborníky a organizacemi, se kterými spolupracují. *„Sociální práce má svá specifika, je nutné dodržovat striktně bezpečnostní opatření, vnitřní řád věznice a tomu se musí podřizovat veškerá činnost. Tím, že si odsouzený nemůže řadu věcí zajistit sám v normálním prostředí, musí být sociální pracovníci aktivně v kontaktu s organizacemi mimo věznici (R2).“* Sociální pracovníci spolupracují hlavně s organizacemi, které jsou dostupné v oblasti, kde se nachází konkrétní věznice. Jsou to např. Člověk v tísni, Laxus, Most k naději a oblastní charity. Dále je to spolupráce s kurátory a velmi úzce spolupracují s PMS ČR a magistráty. Právě spolupráce s magistráty je velmi významná, často je řešeno vyřizování nových občanských průkazů nebo ověřování podpisů (R1–R3).

Činnost sociálních pracovníků je velmi taxativně vymezena v NGR č. 2/2022 o zaměstnancích a příslušnících Vězeňské služby ČR zabezpečující výkon vazby, výkon trestu odnětí svobody a výkonu zabezpečovací detence. Oproti již zmíněnému nařízení, které představuje náplň sociálních pracovníků ve věznicích, se pracovní náplň v praxi dotazovaných sociálních pracovníků odlišuje hlavně administrativní zátěží a překážkami, které představuje

penitenciární prostředí. Podstatnou část práce sociálních pracovníků představují administrativní záležitosti, na této skutečnosti se shodli všichni tři dotazovaní (R1–R3). Sociální pracovníci tak ani nemohou naplnit všechny taxativně vymezené úkoly v důsledku velmi zatěžujících administrativních činností (R1–R3). Je velmi překvapující, že administrativní činnost dotazovaných sociálních pracovníků se pohybuje okolo 60 % z celkové pracovní náplně.

Sociální pracovníci se kvůli široké různorodosti osob, musejí vzdělávat nejen v oblasti sociální práce, ale musí se orientovat v diagnózách vězněných osob, erudovat v oblasti psychologie, pedagogiky, krizové intervence, penitenciární péče anebo v oblasti komunikace (R1-R3).

Druhým hlavním cílem je zjistit, **jak je sociální práce vnímána z pohledu sociálních pracovníků**. Sociální pracovníci svoji činnost vnímají jako potřebnou pro vězněné osoby. Často se stává, že výsledek práce odsouzený „zahodí“. Jsou však i situace, kdy práce s vězněnou osobou s přispěním sociálních pracovníků má výrazný výsledek např. při opuštění věznice nebo přerušení trestu (R1–R3). Vnímání sociální práce a sociálních pracovníků je tedy ovlivněno řadou aspektů. Z celkového hlediska se sociální pracovníci domnívají, že jejich práce je vnímána kladně a pro vězněné osoby je velmi důležitá. Vyhledávaná je hlavně věznými osobami, které potřebují řešit své problémy. Svoji činnost vnímají sociální pracovníci důležitou i z pohledu, aby byl naplněn účel výkonu trestu a vězněné osoby se mohly po výkonu trestu plnohodnotně vrátit do společnosti a vést soběstačný život v souladu s právními normami (R1–R3).

Sociální pracovníci dále vnímají ze svého pohledu mnoho překážek, které se promítají do jejich činnosti. Za nejvýraznější překážku považují dotazovaní sociální pracovníci výraznou odlišnost, různorodost a jinakost osobností odsouzených, věkové a sociální rozdíly a mentální úroveň. Dále je to nulová odezva vězněných osob na činnost sociálních pracovníků a vysoký počet vězněných osob a nízký počet sociálních pracovníků. S výše uvedeným se potýkají všichni respondenti (R1–R3).

*„Ve věznici Rýnovice pracují tři sociální pracovníci. Každý z nás má na starost zhruba 170 odsouzených. Při tomto množství není možné se odsouzeným věnovat individuálně a systematicky, není možné u každého znát jeho sociální zázemí, jeho problém, dostatečně je motivovat k řešení svých dluhů apod. Také se v tomto ohledu domnívám, že by ze strany VS ČR měla být větší nabídka na vzdělávání. Sociální pracovník ve věznici se musí sám seznamovat s novými zákony, orientovat se ve správní správě a jistě by každý z nás uvítal více metodických seminářů, zaměřených na specifika práce sociálního pracovníka (R2).“*

Asi nejvýraznější překážkou dotazovaných sociálních pracovníků ve penitenciárním prostředí je syndrom vyhoření.

*„Největším rizikem v mé práci je syndrom vyhoření, kterému se snad úspěšně, snažím již 23 let bránit. Odsouzeným se věnujeme, během trestu řešíme jejich problémy, připravujeme je na výstup, a odsouzení i přesto opakovaně páchají a vrací se zpět do VTOS. Je to demotivující. Je proto nutné hledat účinné formy relaxace a způsoby, jak stále motivovat sama sebe (R2).“*

*„Za hlavní překážku považuji syndrom vyhoření. Další výraznou překážku vnímám v osobnostech vězněných osob, jež jsou často demotivováni a chtějí svůj trest jen v klidu „odsedět“ (R3).“*

Sociální pracovníci v konečném důsledku vnímají svou činnost jako velmi důležitou pro vězněné osoby. Vnímají i její náročnost, specifika, problémy a překážky (R1–R3).

Prvním dílčím průzkumným cílem je zjistit, zda jsou **sociální pracovníci důležitou složkou ve vězeňském systému**. Sociální pracovníci se v této oblasti výrazně shodují.

*„Sociální pracovník ve věznicí, kromě vstupní diagnostiky a přípravy odsouzeného na výstup, pomáhá odsouzenému během výkonu trestu řešit řadu specifických problémů, se kterými si sám neví rady. Jedná se o problémy zdánlivě malicherné, leč pro odsouzené jsou mnohdy zásadní. Od uzamčeného kufříku v úschovně na nádraží, psa, který zůstal bez pomoci v bytě, až po zjištění, zda jsou v pořádku jeho děti, které zůstaly v péči drogově závislé matky. Vyřešení těchto problémů se velmi odráží v psychice vězňů. Sociální pracovník řeší problémy s financemi, s bydlením a prací po VTOS, je odsouzenému poradcem v přípravě na běžný život. To vše má, podle mého názoru velký význam pro bezproblémový výkon trestu odsouzeného a zejména pro jeho začlenění do společnosti po výstupu z VTOS (R2).“*

Vzhledem k tomu, že sociální pracovníci jsou občanští zaměstnanci, nemají uniformu, nemají kázeňskou pravomoc, tak jsou vnímáni pozitivně. S agresivním chováním vůči sociálním pracovníkům, potažmo práci sociálních pracovníků, se setkali velmi málo. Naopak odsouzení si cení jejich pomoci, neberou je jako nepřítel. Někdy si vězněné osoby vynucují něco, na co nemají právo, nebo co sociální pracovník nemůže zajistit. V té chvíli mají vězněné osoby pocit, že jsou zbyteční (R1–R3).

*„Dle mého, kvalitní sociální pracovník učí vězně, jak si sám má potřebné věci zajistit, poskytne radu a pomoc, ovšem nedělá to za něho. To se některým odsouzeným nelíbí. Chtěli by vše vyřešit bez svého přičinění. Nemají trpělivost, chtějí řešit problémy, které neřešili téměř celý život, ihned. Někteří nemají důvěru ve vězeňský personál a problémy si řeší sami (R2).“*

Sociální pracovníci se domnívají, že z celkového hlediska jsou důležitou složkou, avšak připomínají i další odborné zaměstnance, jejichž práce má stejnou důležitost (R1–R3).

#### 4.6.1 Shrnutí výsledků kvalitativního šetření

Sociální pracovníci svoji úlohu vnímají jako velmi potřebnou. Jejich činnost je velmi různorodá a mají mnoho úkolů, které jsou směřovány k účelu výkonu trestu a nápravy vězněné osoby. Činnost sociálních pracovníků lze rozdělit na část administrativní a přímou práci s klientem.

Přímá práce s klientem začíná na nástupním oddělení, kde provádí vstupní pohovory. Poté během celého výkonu trestu a až po jeho samotný konec, kdy probíhají výstupní pohovory a jsou předána doporučení. Při práci s vězněnými osobami se každý sociální pracovník zaměřuje na svoji specifickou oblast, vede určitý počet aktivit a intervencí na základě požadavků vězněných osob nebo na základě své vlastní intervence. Sociální pracovníci se snaží pracovat individuálně, ale bohužel narážejí na limity vězeňského prostředí.

Nejvíce používanými metodami sociální práce dotazovaných sociálních pracovníků jsou poradenství, skupinová sociální práce a krizová intervence. Poradenství potom bývá aplikováno v několika oblastech, které jsou příznačné pro osoby v penitenciárním prostředí. Nejčastěji se však jedná o rodinné, sociální a dluhové problémy a příprava na propuštění z výkonu trestu odnětí svobody.

Sociální pracovníci jsou pohledem vězněných osob vnímáni kladně, a to z toho důvodu, že nejsou uniformováni, nemají žádnou kázeňskou pravomoc a dokáží řešit určité problémy vězněných osob, které vězněné osoby vnímají jako důležité. Činnost sociálních pracovníků ve vězeňském prostředí je důležitá i k úloze zpracování programu zacházení a samotnému naplnění účelu výkonu trestu odnětí svobody.

Za největší překážku ve své práci sociální pracovníci považují počet odsouzených osob, které mají na starosti. Další překážkou jsou vězněné osoby a jejich neochota se podílet na jakékoliv činnosti. Za nejnáročnější ve své práci sociální pracovníci uvádějí syndrom vyhoření, osobnosti vězněných osob a práci s cizinci. Nejvíce času sociálním pracovníkům zabírají stále se zvyšující se administrativní povinnosti, které tvoří podstatnou část jejich práce. Sociální pracovníci pracují v týmu a složitější případy mají možnost konzultovat. Dále spolupracují s dalšími organizacemi a orgány státní správy v oblasti, kde se nachází konkrétní vězňové. Sociální pracovníci jsou vnímáni kladně, dle odpovědí jsou i velmi důležití pro vězněné osoby a někteří si jejich práci váží a oceňují ji.

Lze shledat, že náplň práce sociálních pracovníků realizovaná v praxi je z velké části založena na administrativní činnosti. Vysoké množství úkolů koresponduje s NGR č. 2/2022 o zaměstnancích a příslušnících Vězeňské služby ČR zabezpečující výkon vazby, výkon trestu odnětí svobody a výkonu zabezpečovací detence, ve kterém jsou taxativně uvedeny úkoly sociálních pracovníků. Lze konstatovat, že administrativní činnost sociálních pracovníků je ve zmíněném nařízení hojně zastoupena. Tato skutečnost se poté velmi promítá i do práce sociálních pracovníků, kteří jsou zahlceni administrativními povinnostmi, které nejsou mnohdy ani podstatné.

Při přímé práci s vězněnými osobami však sociální pracovníci individuálně využívají své postupy a metody sociální práce, které mají osvědčené v praxi. Sociální pracovníci také uplatňují teoretické poznatky o vězněných osobách, prostředí věznic a následně tak mohou v praxi uplatňovat rozdílné přístupy ke konkrétním vězněným osobám.

## 5 Navrhovaná doporučení

Z poznatků získaných z teoretické a praktické části této bakalářské práce a profesní zkušenosti, lze navrhnout určitá doporučení, která by mohla vést ke zkvalitnění a zlepšení celkového vnímání sociální práce a sociálních pracovníků v penitenciárním prostředí. Doporučení budou vytyčena k základním bodům, které autor práce vnímá jako velmi zásadní a v určitém časovém horizontu jako dosažitelná a splnitelná.

### **Ze zjištěných poznatků lze navrhnout tato doporučení vedoucí ke zlepšení v této oblasti:**

- zasadit se o základní změnu trestní politiky, která je velmi určující pro celý systém vězeňství v ČR,
- změnit koncepci Vězeňské služby ČR. Systém českého vězeňství vyžaduje zásadní úpravu ve vedení, struktuře, financování a systémovosti,
- navýšit počet míst sociálních pracovníků, hlavně ve věznicích s vysokou koncentrací vězněných osob. V přepočtu na jednoho sociálního pracovníka ve vězeňství připadá 180 vězněných osob<sup>7</sup>,
- zlepšit finanční ohodnocení sociálních pracovníků v penitenciárním prostředí,
- snížit administrativní zátěž sociálních pracovníků, aby se více mohli věnovat přímé práci s vězněnými osobami,
- zajistit sociálním pracovníkům kvalitní duševní a psychickou pomoc. Syndrom vyhoření je u pomáhajících osob v této oblasti častým fenoménem a kvalitní forma pomoci může mít i preventivní charakter,
- nabídnout ze strany VS ČR větší možnosti sociálním pracovníkům se sebevzdělávat, motivovat je a seznamovat s novými předpisy či nařízeními,
- změnit pracovní dobu sociálních pracovníků a věnovat vězněným osobám konzultace i v odpoledních hodinách, kdy se vrací ze zaměstnání či jiných činností. Tento aspekt může být i prevencí před negativními vlivy ve vězeňském prostředí, které vznikají hlavně v odpoledních či večerních hodinách, kdy je občanský personál mimo věznic,
- zaměřit specificky sociální práci na vytipované rizikové osoby ve vězeňském kolektivu,
- opakovaně realizovat průzkumy vztahující se k sociální oblasti u vězněných osob,

---

<sup>7</sup> Ke 4. 12. 2021 pracuje u Vězeňské služby ČR okolo stovky sociálních pracovníků. Počet vězněných osob je k stejnému dni 18886 ve výkonu trestu odnětí svobody a 1382 ve výkonu vazby (Vězeňská služba ČR, 2021).

- pokusit se více spolupracovat s vězněnými osobami a zvážit jejich větší zapojení při vytváření určitých programů.

Tato doporučení z části řeší **Koncepce vězeňství do roku 2025<sup>8</sup>**, která si ve svých částech vytyčila cíle v oblastech financování, legislativní změny a změny programu zacházení spojenou s navýšením počtu odborných zaměstnanců. Autor se domnívá, že situace si žádá dalekosáhlejší změnu. Aby mohla být poskytnuta kvalitní sociální péče bez limitů, bylo by třeba přijmout stovky nových zaměstnanců. Tento cíl autor vnímá do roku 2025 jako nereálný.

Dalším bodem v této oblasti je **hodnocení a kontrola práce sociálních pracovníků**, kteří jsou podřízeni příslušníkům vězeňské služby, kteří musí být vysokoškolsky vzdělání, avšak jejich zaměření nemusí být na oblast sociální práce. Tento bod je spojen se změnou organizační struktury VS ČR.

Koncepce si klade za cíl **snížit administrativní zátěž odborných zaměstnanců**. Východisko řešení tohoto problému vidí autor v nedohledu. Z vlastní zkušenosti autor může jen potvrdit, že administrativní nároky ve VS ČR se jen zvyšují a náznaky jakékoliv redukce jsou v současné době nulové.

**Syndrom vyhoření** je velkou výstrahou v pomáhajících profesích. Vězeňské neosobní prostředí, struktura vězněných osob a minimální zpětná vazba jen umocňují výskyt tohoto stavu. Je proto důležité, aby ze strany vězeňské služby byla možnost kvalitní pomoci. Zajištění supervizních či jiných setkání na výše zmíněné téma.

Dalším bodem je **motivace, erudice a kurzy pro sociální pracovníky**. Je nutné navýšit jejich četnost a obsah těchto kurzů. Zajistit lepší systém seznamování s novými předpisy, které jsou velmi určující pro práci sociálních pracovníků. Tento bod zmiňovali sociální pracovníci v praktické části bakalářské práce. Je proto nutné, aby ze strany VS ČR byla větší systémovost a přehlednost při seznamování s novými předpisy. Předpisy ve vězeňské službě spojené s výkonem trestu odnětí svobody či dotýkající se práce sociálních pracovníků jsou vydávány ve velké intenzitě. Z vlastní zkušenosti autor může jen potvrdit, že při množství vydávání nových předpisů je mnohdy těžké se orientovat v těch platných.

Předpokladem úspěšného zacházení s vězněnými osobami je **dostatečný počet kvalifikovaných a pozitivně motivovaných odborných zaměstnanců**. Konkrétní počet

---

<sup>8</sup> Historicky první systémová aktivita, která pojímá vězeňství v širším pojetí neomezeném pouze na Vězeňskou službu ČR.



odborných zaměstnanců je uveden pouze u vychovatelů. Moderním trendem ve vězeňství je ubytování každého vězně na samostatné cele, ve spojení s individuálně různou dobou společných činností mimo celu. Opomenuto nesmí být ani zlepšování podmínek, včetně pokračující estetizace prostředí, širší nabídky preventivních a dalších programů a umožnění častějších kontaktů s blízkými osobami. Měřítkem účinnosti je recidiva těch, kteří již vězením prošli. Přístup k odsouzeným by měl být paternalistický, nikoliv jen restriktivní.

## Závěr

Role sociální práce a sociálního pracovníka v penitenciárním prostředí je velmi důležitá. Sociální pracovníci využívají při práci teoretických poznatků o vězeňském prostředí a vězněných osobách, které poté individuálně uplatňují při přímé práci s vězněnými osobami. Čelí však mnoha překážkám, které jim komplikují práci s vězněnými osobami. Vězněné osoby vnímají roli sociálních pracovníků jako potřebnou a jsou s činností sociálních pracovníků spokojeni.

Cíl bakalářské práce, kterým bylo popsat formy práce sociálních pracovníků a definovat, jak jsou tyto aktivity vnímány z pohledu samotných sociálních pracovníků, tak i z pohledu vězněných osob, byl naplněn. Průzkumná část byla realizována pomocí dotazníků s vězněnými osobami, které byly toho času ve výkonu trestu odnětí svobody ve Vazební věznici Liberec, tak i pomocí polostrukturovaných rozhovorů se sociálními pracovníky z věznic v Libereckém kraji.

V teoretické části byly popsáno vězeňství v České republice, sociální pracovník a sociální práce v penitenciárním prostředí. Teoretické poznatky pomáhají vytvořit si základní představu, která se promítá do praktické části. Nabytí poznatků o vězeňství, sociálním pracovníkovi a sociální práci ve vězeňství představují základní rámec, který je důležitý pro sociální práci ve vězeňském prostředí v praxi. Teoretická část dále vycházela z poznatků odborníků, kteří se zabývají penitenciárním prostředím a sociální prací.

V průzkumném šetření, které je uvedeno v praktické části, bylo cílem zjistit, které formy práce používají sociální pracovníci v penitenciárním prostředí, a definovat, jak jsou tyto aktivity vnímány hlavními aktéry. Dotazníkové šetření bylo zaměřeno na průzkum mezi vězněnými osobami. Polostrukturované rozhovory se zaměřily na průzkum mezi sociálními pracovníky pracujícími ve věznicích v Libereckém kraji. Vzorek dotazníkového šetření byl 50 odsouzených ve výkonu trestu ve Vazební věznici Liberec. Vzorek polostrukturovaných rozhovorů tvořil jeden sociální pracovník z Vazební věznice Liberec, Věznice Rýnovice a Stráž pod Ralskem. Vzorek byl tedy pro obě metody dostatečně velký. Z výsledků vyplynul základní rámec forem práce používaných sociálními pracovníky a vnímání jejich činnosti z pohledu jich samotných, tak i z pohledu vězněných osob.

Bylo by příhodné téma dále rozvést o další průzkumnou činnost. Dle zjištěných poznatků existuje mnoho dalších aspektů, které by stály za další průzkum, který však nebyl vzhledem k rozsahu ani účelu této bakalářské práce možný.

## Zdroje

### Odborné monografie

BAJCURA, L., a kol., 2020. *Sociální práce ve vězenství: Sborník příspěvků z konference VII. Penologické dny 2019*. Stráž pod Ralskem: Akademie Vězeňské služby České republiky. ISBN 978-80-907836-3-8.

ČERNÍKOVÁ, V., a kol., 2008. *Sociální ochrana. Terciární prevence, její možnosti a limity*. Plzeň: Aleš Čeněk. ISBN 978-80-7380-138-0.

ČÍRTKOVÁ, L., 2004. *Forenzní psychologie*. Aleš Čeněk: Praha. ISBN 80-86473-86-4.

FOUCAULT, M., 2000. *Dohlížet a trestat*. Dauphiné. ISBN 80-86019-96-9.

GAVORA, P., 2006. *Úvod do pedagogického výskumu*. 4. rozšířené vydání. Bratislava: Univerzita Komenského. ISBN 978-80-223-2391-8.

HAVRDOVÁ, Z., 1999. *Kompetence v praxi sociální práce: metodická příručka pro učitele a supervizory v sociální práci*. Praha: Osmium. ISBN 80-902081-8-5.

JANEBOVÁ, R., 2014. *Teorie a metody sociální práce – reflexivní přístup*. Hradec Králové: Gaudeamus. ISBN 978-80-7435-374-1.

KODYMOVÁ, P., 2013. *Historie české sociální práce v letech 1918-1948*. Vyd. 1. Praha: Karolinum. ISBN 978-80-246-2256-9.

MATOUŠEK, O., 2020. *Sociální pracovník ve vězenství*. In: *Sborník příspěvků z konference VII. Penologické dny 2019*. Stráž pod Ralskem: Akademie Vězeňské služby České republiky. ISBN 978-80-907836-3-8.

MATOUŠEK, O., 2008. *Slovník sociální práce*. Vyd. 2. Praha: Portál. ISBN 978-80-7367-368-0.

MATOUŠEK, O., 2013. *Metody a řízení sociální práce*. Praha: Portál. ISBN 978-80-262-0213-4.

NAVRÁTIL, P., 2001. *Teorie a metody sociální práce*. Brno: Marek Zeman. ISBN 80-903070-0-0

SOCHŮREK, J., 2007a. *Kapitoly z penologie I. díl*. Liberec: TUL. ISBN 978-80-7372-203-6.

SOCHŮREK, J., 2007b. *Kapitoly z penologie II. díl Teorie a praxe zacházení s vězňnými*. Liberec: TUL. ISBN 978-80-7372-204-3.

STEZKOVÁ, J., 2010. *Syndrom vyhoření*. Bakalářská práce. Liberec: TUL.

ŠTĚRBA, V., 2007. *Penologie*. Skripta pro střední a vyšší odborné školy. Praha: Armex. ISBN 978-80-86795-48-5.

### **Internetové zdroje**

HANZELOVÁ, J., 2018. *Sociální práce ve vězeňství*. In: Sociální novinky [online]. [vid. 6.10.2021].

Dostupné z: <http://socialninovinky.cz/novinky-v-socialni-oblasti/557-socialni-prace-ve-vezenstvi>

HNÍDKOVÁ, I., 2012. *Sociální práce ve vězeňství*. In: Konference Ombudsman 2012 [online]. [vid. 22.11.2021].

Dostupné z: [https://www.ochrance.cz/uploads-import/Konference/Konference\\_2012/Hnidkova\\_Socialni-prace.pdf](https://www.ochrance.cz/uploads-import/Konference/Konference_2012/Hnidkova_Socialni-prace.pdf)

INTERNATIONAL FEDERATION OF SOCIAL WORKERS. *Global definition of social work* [online]. [vid. 6.10.2021].

Dostupné z: <https://www.ifsw.org/what-is-social-work/global-definition-of-social-work/>

VĚZEŇSKÁ SLUŽBA ČR. *Programy zacházení* [online]. [vid. 6.10. 2021].

Dostupné z: <https://www.vscr.cz/sekce/programy-zachazeni>

VĚZEŇSKÁ SLUŽBA ČR. *Základní údaje o VS ČR* [online]. [vid. 6.10.2021].

Dostupné z: <https://www.vscr.cz/sekce/zakladni-udaje>

VĚZEŇSKÁ SLUŽBA ČR. *Věznice Znojmo – výkon vězeňství* [online]. [vid. 6.10.2021].

Dostupné z: <https://www.vscr.cz/organizacni-jednotky/veznice-znojmo/sekce/vykon-vezenstvi>

VĚZEŇSKÁ SLUŽBA ČR. *Věznice Rapotice – programy zacházení* [online]. [vid. 6.10.2021].

Dostupné z: <https://www.vscr.cz/organizacni-jednotky/veznice-rapotice/sekce/programy-zachazeni>

VĚZEŇSKÁ SLUŽBA ČR. *Sarpo* [online]. [vid. 19.10.2021].

Dostupné z: <https://www.vscr.cz/sekce/sarpo>

VĚZEŇSKÁ SLUŽBA ČR. *Duchovní služba* [online]. [vid. 19.10.2021].

Dostupné z: <https://www.vscr.cz/sekce/duchovni-sluzba-1>

### **Zákony a vyhlášky**

Zákon č. 555/1992 o Vězeňské službě a justiční strážní České republiky. In: *Sbírka zákonů České republiky*. Částka 112, s. 3298-3302. ISSN 1211-1244.

Zákon č. 108/2006 o sociálních službách. In: Sbírnka zákonů České republiky. Částka 37, s. 1250-1360. ISSN 1211-1244.

Zákon č. 40/2009 trestní zákoník. In: *Sbírnka zákonů České republiky*. Částka 11, s. 354-464. ISSN 1211-1244.

Vyhláška č. 345/1999, kterou se vydává řád výkonu trestu odnětí svobody. In ASPI [právní informační systém]. Praha: Wolters Kluwer ČR [vid. 5. 10. 2021].

Nařízení generálního ředitele č. 2/2022, o zaměstnancích a příslušnících Vězeňské služby ČR zabezpečující výkon vazby, výkon trestu odnětí svobody a výkonu zabezpečovací detence. In ASPI [právní informační systém]. Praha: Wolters Kluwer ČR [vid. 7. 3. 2022].

## Seznam příloh

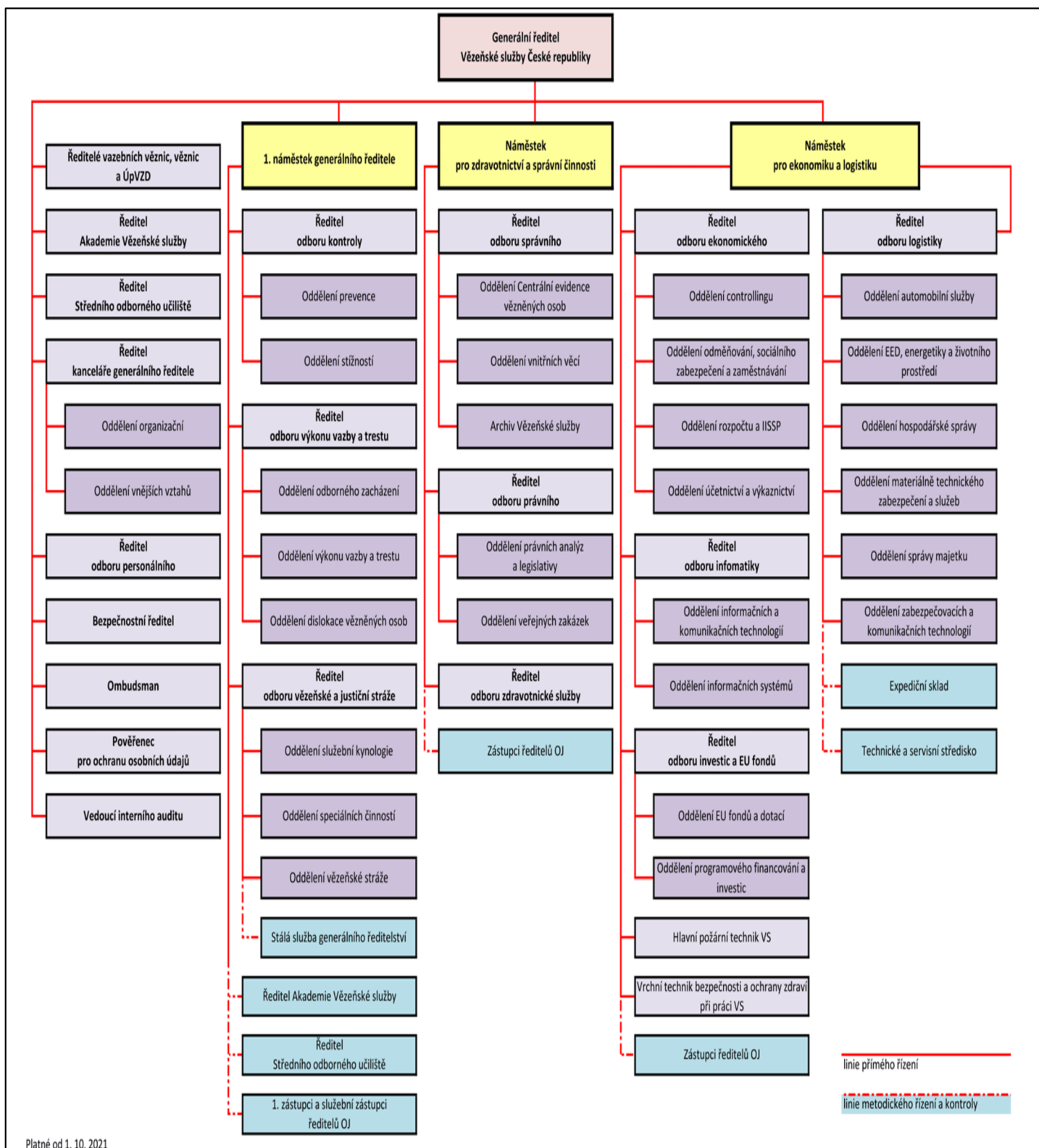
<b>PŘÍLOHA Č. 1:</b> MAPA VĚZNIC A DETENČNÍCH ÚSTAVŮ V ČESKÉ REPUBLICE .....	I
<b>PŘÍLOHA Č. 2:</b> ORGANIZAČNÍ STRUKTURA VĚZEŇSKÉ SLUŽBY ČESKÉ REPUBLIKY .....	II
<b>PŘÍLOHA Č. 3:</b> ŽÁDOST VĚZNĚNÉ OSOBY O ROZHOVOR SE SOCIÁLNÍM PRACOVNÍKEM .....	III
<b>PŘÍLOHA Č. 4:</b> AKTIVITY PROGRAMU ZACHÁZENÍ VE VĚZNICI STRÁŽ POD RALSKEM.....	IV
<b>PŘÍLOHA Č. 5:</b> OTÁZKY POUŽITÉ PŘI REALIZACI POLOSTRUKTUROVANÝCH ROZHOVORŮ.....	V
<b>PŘÍLOHA Č. 6:</b> DOTAZNÍK POUŽITÝ PŘI REALIZACI PRŮZKUMU.....	VI

*Příloha č. 1: Mapa věznic a detenčních ústavů v České republice*



Zdroj: VĚZEŇSKÁ SLUŽBA ČR. *Interaktivní mapa* [online]. [vid. 6. 3. 2022]. Dostupné z: <https://www.vscr.cz/>

*Příloha č. 2: Organizační struktura Vězeňské služby České republiky*



Zdroj: VĚZEŇSKÁ SLUŽBA ČR. *Organizační schéma* [online]. [vid. 19.10.2021]. Dostupné z: <https://www.vscr.cz/sekce/organizačni-schema>



**Příloha č. 3: Žádost vězněné osoby o rozhovor se sociálním pracovníkem**

**ŽÁDOST O ROZHOVOR**

---

Odsouzený: \_\_\_\_\_

Narozen: \_\_\_\_\_ základní číslo: \_\_\_\_\_

Ubytován na: \_\_\_\_\_ konec trestu: \_\_\_\_\_

Žádám o rozhovor s: SOCIÁLNÍ PÁNÍ

ROZVRŽENÍ, ŽE ŽIJU O ŽITÍ. ATAKI

JAKO DŮCHOT - MI NEŽALI. MEMOŽU

PRACOVAT. Z MAJO PENEŽI. MUŽI MI BÍT DŮCHOT

AT MAM ŽEŽE ŽIT Z DRUŽKOU I DÍTĚ !!!

Důvod žádosti nutno vypsát přesně

\_\_\_\_\_

Datum Podpis odsouzeného

**Na rubu žádosti nepište!**

Zdroj: BAJCURA, L., a kol., 2020. *Sociální práce ve vězenství: Sborník příspěvků z konference VII. Penologické dny 2019*. Stráž pod Ralskem: Akademie Vězeňské služby České republiky. ISBN 978-80-907836-3-8.

*Příloha č. 4: Aktivity programu zacházení ve věznicí Stráž pod Ralskem*

Název aktivity (určeno pro)
Alčvaristika
Botanika (VO)
Hudební kroužek
Ekumenická propedeutika
Muzikoterapie
Rybářský kroužek
Sebeobslužné činnosti (SpO)
Sebeobslužné činnosti (M)
Svět kolem nás (SpO)
Škola vaření a úvod do základů vaření (VO)
Základy vaření

**VZDĚLÁVACÍ AKT**

Název aktivity (určeno pro)
Aktuální dění ve společnosti
Dluhové poradenství (VO)
Chytrá hlava
Paradigmata závislosti ve výkonu trestu (M)
Právní minimum (SpO)
Prevence zneužívání návykových látek (M)
Sociálně právní poradenství (VO)
Sociální poradenství
Sociální dovednosti
Současné dění (VO)
Společenská panorama (SpO)
Včelaření
Výchova ke zdraví (SpO)
Základy práce na počítači (SpO)
Základy vaření a stolování

**VZDĚLÁVACÍ AKTIVITY - KURZY (Připojení od**

Název aktivity-kurzu (počet skupin)
Čeština (5 sk.)
Finanční gramotnost – dluhové poradenství (7 sk.)
Občanská nauka (8 sk.)
Pravidla provozu na pozemních komunikacích (4 sk.)
Pravidla společenského chování (5 sk.)
Právní minimum (9 sk.)
Závislosti (8 sk.)

**SPECIÁLNĚ VÝCHOVNĚ**

Název aktivity - (určeno pro)
Aktivní imaginace
Feuersteinovo instrumentální obohacování
Logoedukace - cizinci
Osobnostní a sociální rozvoj
Pastorační terapie
Pastorální poradenství
Poradna drogové prevence
Projektivní identifikace (SpO)
Psychagogika a mytopoetika (VO)
Relaxační techniky (SpO)
Skupinová aktivita pro pachatele násilí spáchaného ve VTOS
Sociálně právní příprava na výstup z VTOŠ (SpO)
Speciálně výchovné postupy snižující napětí (SpO)
Terapie realitou (SpO)
Tvořením k sebepoznání (SpO)
Tvořivě relaxační dílna
3Z - Zastav se, zamysli se, změň se
Zvládnání agresivity
Život je život (SpO)
Životní křižovatky (VO)

**PRACOVNÍ AKTI**

Název aktivity (určeno pro)
Botanika - Práce na zahradě (SpO)

**VZDĚLÁVACÍ AKTIVITY**

Název aktivity (určeno pro)
Sociálně právní minimum (NO)

Zdroj: získáno z průzkumného šetření (Věznice Stráž pod Ralskem)

*Příloha č. 5: Otázky použité při realizaci polostrukturovaných rozhovorů*

1. Jaké jsou základní úkoly sociálního pracovníka v penitenciárním prostředí?
2. Jak začíná a jak končí Vaše práce s vězněnými osobami?
3. Jak podle Vás vnímají vězněné osoby práci sociálních pracovníků?
4. Myslíte si, že jsou sociální pracovníci a sociální práce v penitenciárním prostředí důležitou složkou a proč tomu tak je?
5. Jak Vy osobně vnímáte práci sociálního pracovníka ve věznicích?
6. Co vnímáte za největší překážky při sociální práci s vězněnými osobami?
7. Co je pro Vás při práci s vězněnými osobami nejnáročnější a proč?
8. Co vězněné osoby chtějí s Vámi nejčastěji konzultovat a proč tomu tak podle Vás je?
9. Jaké metody sociální práce využíváte nejčastěji?
10. Jaký postoj zaujímají vězněné osoby k sociálnímu pracovníkovi a jeho práci?
11. Jaké aktivity Vám při Vaší práci zabírají nejvíce času?
12. S kterými organizacemi se dále podílíte na práci?

Zdroj: autor práce (vlastní šetření)

# DOTAZNÍK

Dobrý den,

rád bych Vás požádal o vyplnění následujícího dotazníku, který se týká sociální práce ve vězeňském prostředí. Dotazník je zcela anonymní a Vámi uvedené údaje budou sloužit výhradně pro zpracování praktické části bakalářské práce. Proto Vás prosím o pravdivé vyplnění všech údajů. Svě odpovědi v dotazníku zakroužkujte. Není-li uvedeno jinak, označte u každé otázky jednu odpověď. Pokud zakroužkujete možnost „jiné“, vepište prosím svou odpověď vedle zmíněného políčka.

---

## 1. Věk

- Méně než 20 let
- 21–35 let
- 36–55 let
- 56 a více

## 2. Dosažené vzdělání

- Základní
- Středoškolské
- Vysokoškolské
- Jiné

## 3. Byl jste již v minulosti ve výkonu trestu odnětí svobody?

- Ano
- Ne

**4. Jak často máte možnost konzultace či pomoci od sociálního pracovníka?**

- 1× týdně
- 2× až 3× týdně
- 4× až 5× týdně
- 6× až 7× týdně
- Jiné

**5. Dokázal Vám sociální pracovník pomoci s určitým problémem nebo situací?**

- Ano
- Ne
- Jiné

**6. Jak vnímáte ze svého pohledu roli sociálního pracovníka a sociální práce ve věznici?**

- Velmi užitečný/á
- Potřebný/á
- Nepotřebný/á
- Jiné

**7. Vnímáte sociálního pracovníka jako důležitou osobu, která Vám může pomoci, aby Vaše situace po propuštění věznice byla lepší?**

- Ano
- Ne
- Jiné

## **8. Co byste více očekával od sociálního pracovníka?**

- Větší četnost konzultací
- Více informací týkající se sociální práce
- Větší míru odbornosti
- Jiné

## **9. Jaký Vy osobně máte vztah se sociálním pracovníkem?**

- Velmi dobrý
- Dobrý
- Spíše špatný
- Velmi špatný

**Děkuji za vyplnění!**