



Pracovní deník Eliška Novotná

Bakalářská práce "Reklama jako umění ve veřejném prostoru"

Reklama, jako umění ve veřejném prostoru

vedoucí práce: MgA. Tomáš Moravec

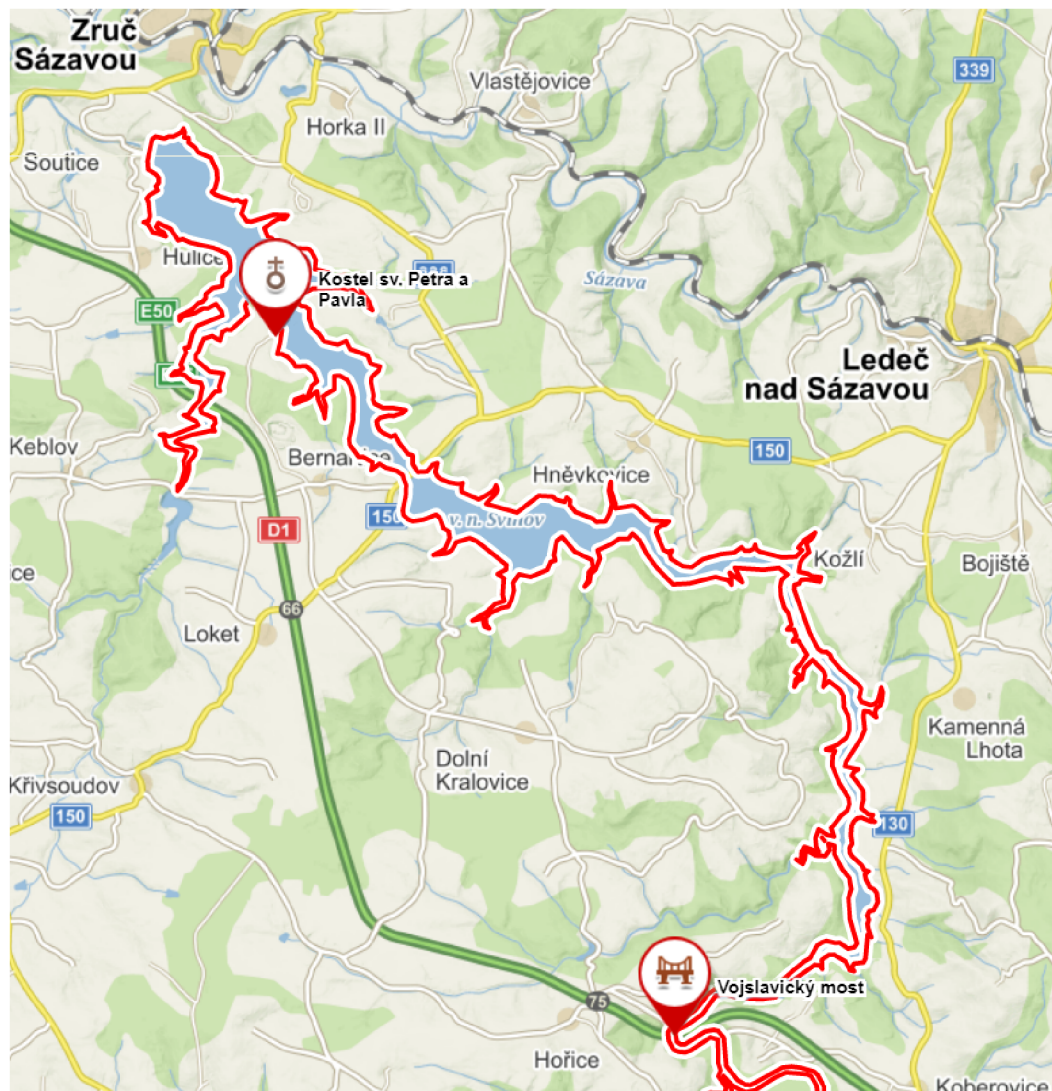
oponent práce: MgA. Michal Čepelka, DiS.

Tento deník dokumentuje průběh realizace praktické části bakalářské práce, která se zabývá opomíjenými místy v okolí vodní nádrže Švihov a dálnice D1.

Anotace bakalářské práce

Tato bakalářská práce na téma „Reklama jako umění ve veřejném prostoru“ seznamuje s problematikou reklamy a veřejného prostoru. Část zabývající se reklamou definuje tento pojem nejen v rovině právní, ale i marketingové, představuje média reklamy, a zmiňuje problematiku psychologie barev. Dále přináší seznam děl využívajících reklamních médií k uměleckým záměrům, současně uvádí a charakterizuje tvorbu autorů těchto děl. Zaměření na veřejný prostor poukazuje na problematiku definování tohoto pojmu, popisuje vizuální smog, jakožto problém reklamy a veřejného prostoru, a v neposlední řadě představuje mural art a s ním související projekt Město=Galerie. V praktické části bylo realizováno výzkumné šetření a soubor fotografií, se zaměřením na místa primárního nezájmu v okolí vodní nádrže Švihov a dálnice D1.

Klíčová slova: reklama v umění, vizuální smog, vodní nádrž Švihov, opomíjená místa, veřejný prostor



Mapa se zvýrazněním vodní nádrže Švihov a s označením opomíjených míst, kterým se věnuje praktická část.

zdroj: mapy.cz

Při výběru míst jsem prvotně uvažovala i o zařazení opuštěné vily ve "starých" Dolních Kralovicích a o železničním viaduktu v Němčicích. Nakonec jsem se rozhodla pouze pro borovský kostel sv. Petra a Pavla a pro Vojslavický most. Ukázku z vily a ukázku viaduktu zde také prezentuji.

Po nafocení míst jsem hledala vhodnou formu prezentace a také místo. Jako nejvhodnější forma prezentace se mi jevilo, a stále jeví, využití nástěnek v obcích, které mají k těmto dvou opomíjeným místům nějaký vztah. Rozhodla jsem se oslovit starostu obce Píšť, neboť do katastru této obce spadá částečně i Vojslavický most a jejíž obyvatelé mají citový vztah ke kostelu. Starosta souhlasil a obecní nástěnky v obci Píšť a osadě Vranice mi propůjčil k prezentaci práce.

Nejprve jsem si dojela změřit, neboť jsem potřebovala znát přesné rozměry místa, které slouží pro prezentaci. Na základě těchto údajů jsem zvolila vhodné formáty, které budou do těchto ploch ideální.

Dále jsem hledala vhodné rozvržení fotografií, které by na nástěnce vyniklo. Vzhledem k tomu, že moje práce dokumentuje především chyby nacházející se na těchto místech, hledala jsem také jistý příběh, který bude pro diváka pochopitelný. V neposlední řadě jsem také hledala vhodné zvýraznění těchto detailů.

Dále jsem zvolila práci s písmem. Nápis, který jsem nasprejovala vzešel z dotazníkového šetření, níže uvádím jednotlivé věty a zvýrazněné části jsem využila. K Vojslavickému mostu vzešla tato věta: "**Víceméně obyčejné místo, ale přeci zajímavé.**" Ke kostelu sv. Petra a Pavla vzešla tento nápis: "Každý kostel je svým způsobem památkou. A myslím si, že tento by měl být **stejně tak důležitý** jako ten v Zahrádce." Dle mého názoru z něj vyplynuly dvě důležité věty, které vystihují současný stav.



UKÁZKA Z OPUŠTĚNÉ VILY VE "STARÝCH" DOLNÍCH KRALOVICÍCH





UKÁZKA Z ŽELEZNIČNÍHO VIADUKTU V NĚMČICÍCH





VYBRANÉ FOTOGRAFIE Z VOJSLAVICKÉHO MOSTU





VYBRANÉ FOTOGRAFIE Z VOJSLAVICKÉHO MOSTU



VYBRANÉ FOTOGRAFIE Z KOSTELA SV. PETRA A PAVLA





VYBRANÉ FOTOGRAFIE Z KOSTELA SV. PETRA A PAVLA



HLEDÁNÍ VHODNÉ KOMPOZICE K PREZENTOVÁNÍ



6, Je důležité znát historii těchto míst?

4, Vyberte, zda-li považujete nebo lze považovat tato místa za umělecká díla, památku, či za ohrožený odpad

NEPOTŘEBUJÍ? NEOTŘEBAJÍ? NEZNALOST NEOHROUVA.
 NEPOTŘEBUJÍ POZORNOST? VŠEM(NA)NIC?
 (NE) POZORNOST VEM. VIDI. VIM. ŽIV. ZASTAV

NESTOJÍM ZA PÉČÍ? (NE) STOJÍM ZA ... NE-VZPOMÍNĚJ!

NA NIC? NE STOJÍM ZA PÉČÍ? ZA VŠECHNO MŮŽE ČAS?
 ZA NIC!
 KOUKEJ KOLEM SEBE? TO UKÁDAL ČAS!

UTÁPÍM SE. NEBO NE? U-TOPÍM SE? REČUJ.
 NE-MUV/PRO MLUV
 ZA-POMNĚNÍ STOP! STAČILO DO NEBE SE PROPADÁH.

HALÓ?! CO JE DOMA, TO SE POČÍTÁ! ČLOVĚČINA

A TAK VOLÁM! DO VZPOMĚNĚ SI. PŘIPOMĚŇ
 (NE)VZPOMÍNĚJ PŘIPOMÍNĚJ
 PLAVU SI ŽIVOTEM → PLUVU SI (LÉTY) SVĚTEM

HLUBOKÝ NÁDECH POMOC! SLYŠÍŠ? VIDÍŠ?
 VYŠŠÍ MOC (VYŠŠÍ NE) MOC BEZMOCNÝ

PRÁKTIČKA - můj výběr

Kotel av. Petra a Pavla Borsovič
 4, 14, 18, 21, 23, 24, 32

Seržovice	120 x 95 cm	- uvažovat
Vranice	110 x 120	
Píseň	130 x 140	111, 126

Nástinový vzor

Seržovice 120 x 95 cm + Papírek 120 x 95
 Vranice 110 x 120 cm
 Píseň 130 x 140 cm

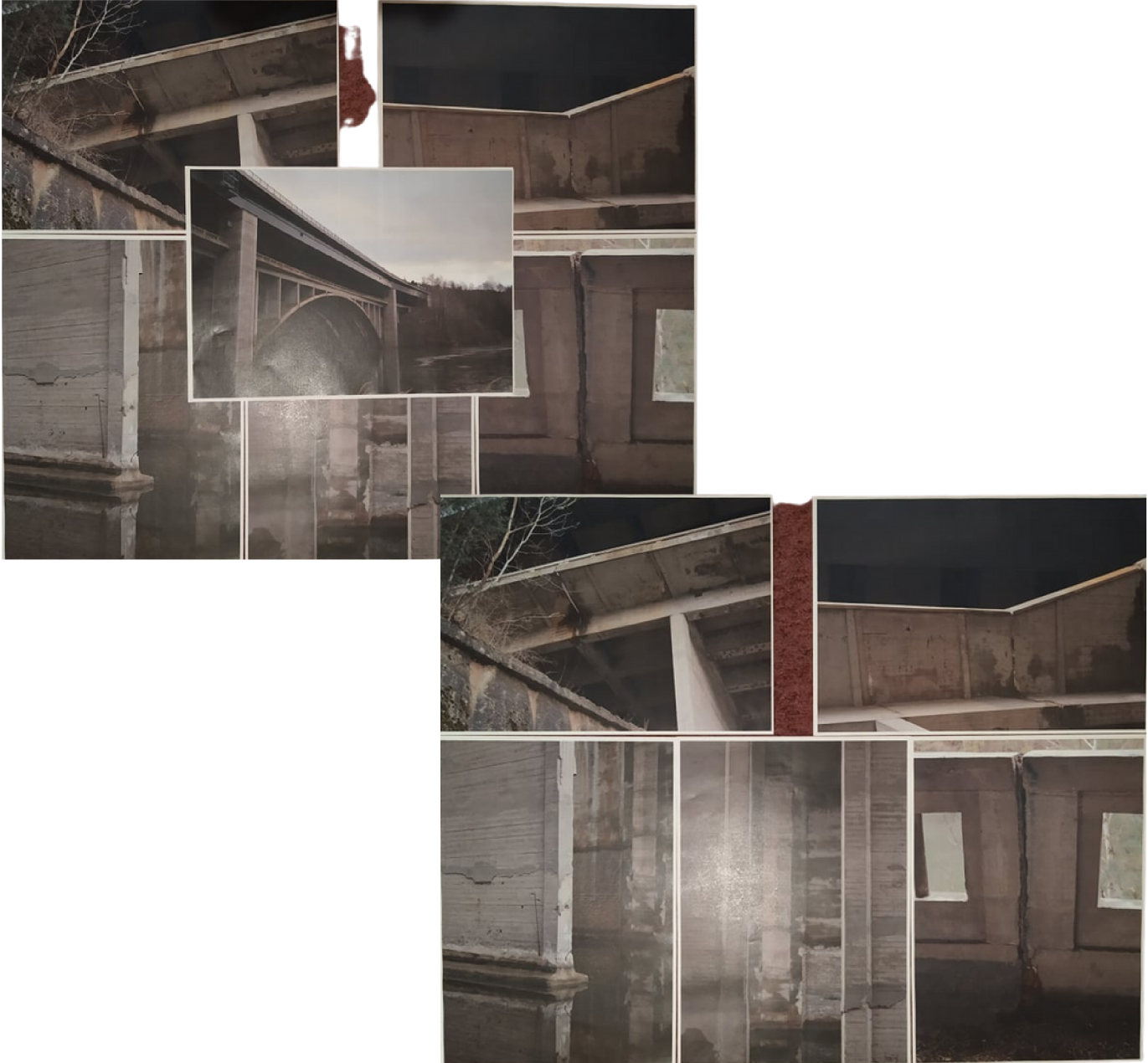
A3 - 420 x 890 (42 x 89 cm)

do Vranice
 - tedy kotel v Borsovic

A2 - 1020 x 1260 (102 x 126 cm)

do Píseň
 - tedy Vojštanek

66, 59, 49, 81, 88, 94
 59, 61, 41, 45
 kvalitní fóty - Fomei 265g (lesklý) 300,-
 plakátka





Dále jsem hledala vhodnou techniku na upozornění na chybu, tedy na detail. Původně jsem chtěla celý tento proces dělat postprodukčně za pomoci Photoshopu, z čehož nakonec sešlo, neboť jsem dostala doporučení od vedoucího práce MgA. Moravce na vyzkoušení jakéhosi bělidla na fotky. Bělidlo jako takové jsem nesehnala, ale stejný efekt mi po několika zkouškách udělalo Savo, a tak jsem za pomoci stětce a rozprašovače na fotky nanášela Savo, které mi na těchto místech udělalo bílé stopy.

Již při zkouškách se Savem jsem zjistila, že fotka musí být opravdu vyvolána a nikoliv vytištěna. Pokud je fotka vytištěna tak Savo svoje účinky, tedy "zmizení" barev, neposkytne.



UKÁZKA ZKOUŠKY POSTPRODUKCE VE PHOTOSHOPU



UKÁZKA ZKOUŠEK VLASTNOSTÍ SAVA



SAMOTNÁ REALIZACE A DOKUMENTACE VÝSTAVY







"VÍCEMÉNĚ OBYČEJNÉ MÍSTO, ALE PŘECI ZAJÍMAVÉ."







"KAŽDÝ KOSTEL JE SVÝM ZPŮSOBEM PAMÁTKOU. A
MYSLÍM SI, ŽE TENTO BY MĚL BÝT STEJNĚ TAK
DŮLEŽITÝ JAKO TEN V ZAHRÁDCE."

Tento deník slouží jako dokumentace vzniku praktické části bakalářské práce. Výstava fotografií v obci Píšť a její osadě Vranice proběhla od 11. 4. 2022 do 19. 4. 2022, kdy byly fotky sejmuty.

Všechny použité fotografie jsou autorské a vznikly při tvorbě bakalářské práce, "Reklama, jako umění ve veřejném prostoru".

Tímto ještě jednou děkuji MgA. Tomáši Moravcovi za odborné vedení práce a cenné rady, především při realizaci praktické části. A dále děkuji Josefu Jelínkovi, DiS., starostovi obce Píšť, který mi umožnil vystavení fotografií na nástěnkách v obci. Dále děkuji své rodině a svým přátelům za podporu při tvorbě této práce a za jejich pomoc při její realizaci.