

JIHOČESKÁ UNIVERZITA V ČESKÝCH BUDĚJOVICÍCH

FILOZOFICKÁ FAKULTA

ÚSTAV VĚD O UMĚNÍ A KULTUŘE

DIPLOMOVÁ PRÁCE

„ŘEKNI MI ZRCADLO, KDO JE NA SVĚTĚ I V ZEMI ZDEJŠÍ, KDO JE
NEJKRÁSNĚJŠÍ?“ PROMĚNY POSTAVY PRINCEZNY VE FILMECH WALTA
DISNEYHO A JEHO STUDIA

Vedoucí práce: Mgr. Vera Kaplická Yakimova, Ph.D.

Autor práce: Andrea Bartlová

Studijní obor: Kulturní studia

Ročník: 2.

2020

Prohlášení

Prohlašuji, že svoji diplomovou práci jsem vypracovala samostatně pouze s použitím pramenů a literatury uvedených v seznamu citované literatury.

Prohlašuji, že v souladu s § 47b zákona č. 111/1998 Sb. v platném znění souhlasím se zveřejněním své diplomové práce, a to v nezkrácené podobě elektronickou cestou ve veřejně přístupné části databáze STAG provozované Jihočeskou univerzitou v Českých Budějovicích na jejích internetových stránkách, a to se zachováním mého autorského práva k odevzdanému textu této kvalifikační práce. Souhlasím dále s tím, aby toutéž elektronickou cestou byly v souladu s uvedeným ustanovením zákona č. 111/1998 Sb. zveřejněny posudky školitele a oponentů práce i záznam o průběhu a výsledku obhajoby kvalifikační práce. Rovněž souhlasím s porovnáním textu mé kvalifikační práce s databází kvalifikačních prací Theses.cz provozovanou Národním registrem vysokoškolských kvalifikačních prací a systémem na odhalování plagiátů.

České Budějovice 30. července 2020

.....

Poděkování

Na tomto místě bych ráda poděkovala vedoucí práce Mgr. Veře Kaplické Yakimové, Ph.D. za trpělivost, ochotu, všechny cenné rady a důležité poznámky při psaní mé diplomové práce.

Anotace

Tato diplomová práce se zaměřuje na vývoj hlavních ženských postav ve filmech Disney studia. Zkoumá, zda se postavy nějak proměňují, případně k jakým změnám dochází. Práce je řazena chronologicky a dělena do několika časových úseků. V každé kapitole jsou zvoleny konkrétní pohádky, které jsou porovnávány. Každá pohádka je též zasazena do historického kontextu. Zkoumat se bude i to, zda dobový kontext filmy nějakým způsobem ovlivňuje. Cílem práce je zjištění, co mají vybrané pohádky společného a jakým způsobem se hlavní ženské postavy vyvíjejí. Toto je popsáno ve čtyřech obdobích, které jsou následující: v klasickém období (1937 – 1967) jsou zpracovávány pohádky Sněhurka a sedm trpaslíků, Popelka a Šípková Růženka. V období mezi lety 1967 – 1988 nevznikl žádný film s princeznou v hlavní roli a studio se potýkalo s krizí. V 80. letech se změnilo vedení společnosti a ředitelem se stal Michael Eisner. V letech 1989 – 2005 vzniklo mnoho úspěšných filmů z dílny tohoto studia. Pro tuto práci však byly zvoleny Malá mořská víla, Kráska a zvíře a Pocahontas. V roce 2005 se stal ředitelem Robert Iger, který je ve funkci dodnes. Poslední éra tak zatím není ukončená. Pro tuto práci byly v tomto období vybrány pohádky Na vlásku, Ledové království a Odvážná Vaiana: Legenda o konci světa. Na závěr práce je též zmíněn vliv Disney studia na společnost. Sledovány jsou jeho marketingové schopnosti a využití reklamy. Závěr práce obsahuje poznatky, jakým způsobem se hlavní hrdinky změnily. Od dívek, které potřebovaly zachránit krásným princem, přes dívky, které vzaly osud do vlastních rukou až po princezny, které si jsou s muži rovni.

Klíčová slova: pohádka, animovaná pohádka, Walt Disney, Disney studio, Disney filmy, Disney princess, princezna, feminismus

Annotation

The thesis focuses to the evolution of female characters in Disney cartoons. It investigates whether the characters change in any way and if so, what changes happen. The work is chronologically arranged and divided to several time periods. Each chapter contains particular fairytales which are mutually compared. Every fairytale is also set in the historical context. We will also explore whether the films are influenced by the period context. The aim of the thesis is to find out what the chosen fairytales have in common and how the main female characters evolve. This is described in 4 different eras, which are following: from the classical period within years 1937–1967 we have *Snow White and Seven Dwarfs*, *Cinderella* and *Sleeping Beauty*. In years 1967–1988 there were no films with a princess as a main heroine and the studio dealt with a crisis. In the 1980s the company management changed and Michael Eisner became the studio managing director. Within years 1989–2005 many successful films were created in the studio. We chose *The Little Mermaid*, *Beauty and the Beast* and *Pocahontas*. Robert Iger has been the studio managing director since 2005. We chose *Tangled*, *Frozen* and *Moana* from the last period, which hasn't finished yet. Eventually we mention the Disney studio impact on society. We study its marketing abilities and the use of advertisement. The conclusion shows how the heroines changed from girls who needed to be saved by the Prince Charming over girls who took their fate in their own hands to princesses equal to men.

Keywords: Fairytale, cartoon, Walt Disney, Disney Co., Disney movies, Disney princess, princess, feminism

Obsah

Úvod.....	7
1 Život Walta Disneyho a tvorba jeho studia	9
2 Klasická éra (1937 – 1967).....	17
2.1 Situace ve společnosti a filmu (1937–1967)	17
2.2 Vybrané pohádky daného období.....	21
3 Prostřední éra (1967 – 1988)	30
3. 1 Všeobecná situace ve společnosti a filmu	31
4 Eisnerova éra (1989 – 2005).....	35
4.1 Všeobecná situace ve společnosti a filmu.....	35
4.2 Vybrané pohádky daného období.....	38
5 Igerova éra (2005 - současnost).....	48
5.1 Všeobecná situace ve společnosti a filmu.....	48
5.2 Vybrané pohádky daného období.....	52
6 Disney studio a mediální vliv	59
Závěr	73
Seznam použité literatury a zdrojů	78
Literatura	78
Film	78
Internetové zdroje.....	79

Úvod

Tato diplomová práce bude zaměřena na postavy princezen ve filmech studia Walta Disneyho. Budou sledovány jejich charakteristiky, způsoby chování či vliv ostatních postav na ně. Hlavní otázkou této práce je, zda se postavy princezen během let nějak změnily, případně jak. Zajímavé bude také pozorovat, zda postavy konkrétních éř mají něco společného.

Práce bude vedena chronologicky a rozdělena na několik dobových celků. Díky tomu snad bude patrnější vývoj charakteristiky postav. Každá kapitola též bude doplněna dobovým kontextem, aby bylo viditelnější, zda vývoj postav souvisí také s rozvojem společnosti a filmu jako takového.

Tvorba studia Walta Disneyho by se dala rozdělit do několika období. Spisovatelka Amy M. Davis dělí tvorbu Disneyho studia ve své knize *Good Girls & Wicked Witches* do čtyř období. První je *The Early Life or Walt Disney and the Beginnings of the Disney Studio* (1901–1937). Tedy doba, kdy Disneyho studio vzniklo a začalo se věnovat především krátkým filmům s Mickey Mousem nebo Směšným symfoniím. Další kapitolou je „*Classic*“ *Years* (1937–1967). Tedy období od prvního celovečerního filmu *Sněhurka a sedm trpaslíků* až do roku 1967, kdy byl uveden do kin poslední film, na kterém se Walt Disney podílel. Třetí kapitolu pojmenovala *The „Middle“ Era* (1967–1988) a jde o roky, kdy se studio vypořádávalo se smrtí bratrů Disneyů a následovalo několik let krize. Poslední je kapitola *The „Eisner“ Era* (1989–2005) a jde o období, kdy byl generálním ředitelem studia Michael Eisner.

Tato práce bude dodržovat stejné časové rozdělení. Kniha byla vydaná v roce 2006. Znamená to, že je nutné přidat ještě jednu kapitolu, a to z období 2005 – současnost. Dalo by se hovořit o *Igerově období*, což je současný generální ředitel společnosti, který na pozici vystřídal právě Michaela Eisnera. V roce 2006 došlo k připojení Pixaru (a následně i dalších studií) ke společnosti, lze tak tedy hovořit i o období rozšiřování studia.

V této práci budou využity v podstatě jen tři dobové úseky – *Klasická éra*, do které spadají pohádky *Sněhurka a sedm trpaslíků*, *Popelka* a *Šípková Růženka*, poté *Eisnerova éra*, do které patří pohádky *Malá mořská víla*, *Kráska a zvíře* a *Pocahontas*, třetí část bude věnována *Igerově éře*, do které patří filmy *Na vlásku*, *Ledové království* a

Odvážná Vaiana: Legenda o konci světa. Období v letech 1967–1988 by mohlo být považované za irelevantní, protože se nenatočila žádná pohádka s princeznou v hlavní roli. Přesto bude tato éra zmíněna, protože je důležitá z hlediska kontinuity a kontextu.

Některé pohádky se dočkaly i dalších dílů, krátkých seriálů či remaků. V této práci budou analyzovány pouze první díly těchto pohádek.

Ústředním tématem práce budou princezny z pohádek studia Walta Disneyho. Je však nezbytné tento pojem specifikovat. Pojem „princezna“ má v tomto případě širší význam, do kterého spadají tři typy hlavních hrdinek. První skupinou jsou princezny, které se jako princezny opravdu narodily (například Sněhurka, Jasmína nebo Locika), dalšími jsou ty, které se sňatkem s princem ocitly v aristokratické třídě (příkladem je Popelka nebo Bella). Poslední skupinou jsou dívky, které svým hrdinským činem někoho nebo něco zachránily (například Pocahontas nebo Vaiana).

Disney studio je v dnešní době velmi populární po celém světě nejen díky svým filmům, ale především díky marketingovým schopnostem. V práci bude také zmíněn vliv studia na společnost. Disney má totiž silnou reklamu, která na lidi působí snad všude (médiá i obchody). Zároveň bych ráda zmínila i přímý vliv na fanoušky.

Cílem této práce je především sledovat určitý vývoj hlavních ženských postav ve filmech Disney studia. Zároveň problém bude zasazen do historického kontextu.

1 Život Walta Disneyho a tvorba jeho studia

Důležitá součást této práce je i postava samotného Walta Disneyho. Jeho odkaz totiž žije ve filmech jeho studia dodnes a důležité hodnoty a schéma filmů si studio zachovává i desítky let po Disneyho smrti. Walt Disney byl velice výrazná postava a od toho se odvíjel i obsah a forma filmů jeho studia. Z tohoto důvodu si myslím, že by jeho život měl být v práci zmíněn.

Walt Disney se narodil 5. prosince 1901 v Chicagu. Jeho matka byla učitelkou a otec původně tesařem, pak se ale přestěhovali na farmu a tesařinu opustil. Disneyho otec byl velmi šetrivý a přísný. Svě děti držel zkrátka, vždy měli jen to nejnütnější a celá rodina byla zvyklá na tvrdou práci na farmě. Dětem často zadával nelehké úkoly a činnosti – např. Walt pásal jako dítě prasata a jeho starší sourozenci pracovali na poli.¹

„Z Waltova dětství jsou známy různé historky o šetrnosti jeho otce. Tím vznikly legendy o milionáři, jenž v mládí hladověl a marně toužil po botách. Ale to je pokřivený obraz. Walt musel často pracovat nad své síly a nebyl odměněn pamlsky ani hračkami. Ale takový byl život protestantů ze Středočápadu, kteří sice se svými početnými rodinami dosáhli majetku, ale jejich denní režim byl opakem rozmařilosti a pohodlí. Přesto byl Walt na celý život farmou okouzlen.“²

Ačkoliv se to možná Disneymu nemuselo líbit, tak si se svým otcem byli v leccems podobní. Walt Disney byl vždy ochotný obětovat svému nápadu všechno – stejně jako jeho otec, který například dal všechny rodinné úspory do farmy, kde občas byla úroda špatná nebo zisky nízké, že nic nevydělali. Z těchto důvodů měl Elias Disney mnohdy problémy uživit rodinu. Walt byl stejně odhodlaný jako on, vždy dal všechny své úspory do studia a do nové techniky. Věřil svým snům, ačkoliv se mu to několikrát také úplně nevyplatilo.

Podobní si byli i co se týče pedantství. Díky otci neměl v podstatě žádné dětství a znal jen těžkou dřinu a odříkání. Když byl ale Walt Disney už známým tvůrcem pohádek, byl ve svém studiu brán jako absolutní autorita. Jakmile vcházel do studia, tak se zaměstnanci navzájem varovali, že přichází. Od svých zaměstnanců vyžadoval stoprocentní výkony. Disney chtěl, aby ho diváci znali jako „hodného strýčka“, který má

¹ JACHNIN, Boris. *Walt Disney*. Praha: ČSFÚ, 1990, str. 13-16.

² Tamtéž, str. 16.

rád děti, miluje pohádkový svět, má stále dobrou náladu a úsměv na rtech. Určitě takový také dokázal být, měl obrovskou fantazii a všechny své příběhy dokázal do detailu předvést či popsat a velmi tyto pohádkové příběhy prožíval. Jeho zaměstnanci ho však znali jako šéfa, který budí respekt a kterého se člověk bojí zklamat.

Kresbě se Disney začal více věnovat v době, kdy navštěvoval střední školu. Tam vydával časopis *Tiny*, kde kreslil různé karikatury – často i válečné. V té době začal i více studovat anatomii, ve škole objevil také fotografování a chodil na kurzy kreslení. Díky tomuto kurzu se dostal i do redakcí deníků či do kreslířských ateliérů a poznal několik známých kreslířů. Během války si pak přivydělával kresbou různých plakátů a válečných křížů na bundy vojáků.³

Po válce žil Walt Disney v Kansas City, kde začal pracovat v reklamní agentuře. Tam poznal Uba Iwerkse, který byl v budoucnu pro úspěch Disneyho a jeho studia zásadní. Po několika měsících však byli oba propuštěni a rozhodli se založit vlastní studio. Práci ale stále posílali do různých agentur a sháněli příležitostný přivýdělek. Po nocích pak spolu objevovali kouzla a možnosti animace pomocí náhody a experimentu.

První velká zakázka byla pro síť kin v Kansas City – jejich *Laugh-O-Grams* (česky Smíchogramy). Většinou šlo o krátká animovaná videa promítaná před hlavním filmem. Obsahem bylo cokoliv, často inzerce nebo například satirické zpravodajství, jedno však měla videa společné – sloužila především k pobavení diváků. Ačkoliv Smíchogramy nepatřily mezi kvalitní umění, přesto se v Kansas City staly známé a mezi lidmi velmi oblíbené.⁴

„Cítili se s Ubem na větší práci. Měli na mysli delší, asi sedmiminutové pohádky, v nichž chtěli většinou vycházet z klasických témat. Dokázali natočit jen první, Červenou Karkulku.“⁵

Oba byli velmi vyčerpaní, spali málo. Přes den pracovali pro agenturu, po nocích si tvořili podle svého. Takovéto tempo bylo neúnosné, a tak v roce 1922 ze společnosti odešli a založili si vlastní studio. To pojmenovali po jejich dosavadním největším úspěchu – *Laugh-O-Gram Films Inc.* Ve studiu vzniklo několik krátkých pohádek, které byly inspirovány motivy klasických příběhů (šlo například o již zmiňovanou Červenou

³ JACHNIN, Boris. *Walt Disney*. Praha: ČSFÚ, 1990, str. 19-21.

⁴ Tamtéž, str. 24-25.

⁵ Tamtéž, str. 27.

Karkulku, Brémské muzikanty nebo Popelku, která se za necelých třicet let dočká jejich zajímavějšího a delšího zpracování). Přes veškerou snahu, úsilí a tvrdou práci se však studio těžko drželo. Ve dvacátých letech totiž neměl animovaný film žádnou tradici a nikdo jej nebral vážně. Animace se většinou používaly jen jako velmi krátká videa před začátkem hlavního filmu. Disney ale v animovaném filmu viděl potenciál, který chtěl využít. Bohužel nikdo z velkých společností, které Walt Disney oslovil, jeho názor nesdílel.⁶

Disney přišel se svým prvním trikovým filmem – *Alice in cartoonland* (česky Alenka v zemi kreseb). Šlo o kombinaci hraného filmu, který byl doplněný animací a Walt Disney viděl v tomto konceptu šance na úspěch. Šlo totiž o něco nového, co podle něj zaujme diváky všech věkových kategorií. Do hlavní role obsadili šestiletou dívku, která hrála před prázdným pozadím, a protože nevěděla, co Disney s Iwerksem do filmu doplní, jsou některé scény poněkud zmatené a nesynchronní. I přesto šlo o velmi zajímavý experiment. Disney napsal nadšený dopis o své práci Margaret Winkler, která v té době distribuovala různé filmy a požádal ji o distribuci jeho práce. Té se nápad zalíbil a nabídla jim spolupráci na šest dílů. Disney se odstěhoval do Hollywoodu, protože chtěl být blíž filmovému průmyslu. Spolu s ním se přestěhoval i jeho straší bratr Roy, který se postupem času stal nedílnou součástí Disneyho studia – měl totiž na starost finanční a organizační stránku společnosti. Uba Iwerks zůstal v Kansas City. Během tvorby seriálu *Alice in Cartoonland* se začala formovat typická tvorba Walta Disneyho – začaly se objevovat jeho klasické gagy, kterých hojně využíval v jeho dalších filmech, a začala se projevovat jeho touha po dokonalosti. Disney věděl, že se ale kvůli nedostatku financí z tohoto seriálu nemůže stát něco neobyčejného.⁷

Disneymu se podařilo přesvědčit Uba Iwerske, aby přijel do Kalifornie a začal s nimi pracovat na dalších dílech *Alice in Cartoonland*. S jeho příchodem se sice kvalita snímků zvedla, přesto mělo studio stále málo peněz – a to právě kvůli Disneyho odhodlání mít co nejkvalitnější techniku. Ačkoliv si myslel, že lepší technika zajistí větší popularitu filmu, bohužel tomu tak nebylo. Alenka se sice promítala v kinech, ale takový úspěch to nebyl. Některá kina dokonce chtěla ukončit spolupráci.⁸

⁶ JACHNIN, Boris. *Walt Disney*. Praha: ČSFÚ, 1990, str. 27-29.

⁷ Tamtéž, str. 29-31.

⁸ Tamtéž, str. 31-33.

„Po dramaturgické stránce, srovnáme-li je s filmy jiných tvůrců, byly Alenčiny příběhy konvenční. Hrdinka nebyla dramatickou postavou, neměla kromě zvědavosti a odvahy vyhraněné vlastnosti a její reakce byly někdy neočekávané. Zvířátka, která ji obklopovala, byla sice po řemeslné stránce dobře animována, ale výtvarně nepřevyšovala běžnou karikaturu z novin. Kamera hraných scén se nejčastěji spoléhala na čelní záběr, takže akce působily poněkud divadelně a nebyly obohaceny detaily ani záběrovými úhly. Díky Iwerksovi, stále rostoucí technické bázi i zkušenostem, jež získávali při této náročné technologii, byly však filmy o Alence krok za krokem zdařilejší.“⁹

Alenka měla problém v tom, že nebyla vyloženě komickou postavou, to zastávaly většinou animované postavičky, které neměly ale tolik prostoru jako hlavní hrdinka. I to byl jeden z důvodů, proč nakonec seriál skončil a Disneyho studio začalo hledat inspiraci jinde. Vznikl tak *Oswald, šťastný králík*. Ten byl úplně jiný než dosavadní práce studia. Šlo o čistou animaci, kde králík byl nositelem humoru. Animátoři tak najednou měli prostor na vytváření gagů a nemuseli se omezovat prací s dětským hercem. Vše bylo v jejich režii. Šlo o klasickou seriálovou postavu, která překypovala optimismem a sloužila k pobavení diváků. Králík Oswald byl prvním Disneyho větším úspěchem. Oswald se dokonce začal objevovat na prvních reklamních předmětech – knoflících a sladkostech. Přestože Oswald měl u diváků úspěch, Mintz, který jej distribuoval, odmítl Disneymu zvýšit honorář. Disney tedy chtěl ukončit s Mintzem smlouvu, jenže zjistil nepříjemnou věc – Disney může jít, ale Oswald zůstává společností.¹⁰

„To, co zjistil, ho šokovalo: autorská práva na králíka měla firma, nikoli on. Byla to tehdy u kresleného filmu dosti obvyklá praxe převzatá z novinových seriálů. Redakce si zajišťovala právo na život populární postavičky i po smrti nebo odchodu tvůrce.“¹¹

Ačkoliv si Disney nejspíš myslel, že tím všechno končí, stal se právě opak. Díky tomuto zážitku vznikla asi nejznámější animovaná postavička na světě – *Mickey Mouse* (česky Myšák Mickey). Málokdo ale ví, že myšák se měl původně jmenovat Mortimer. Disneyho manželce se to ale zdálo jako příliš tvrdé jméno, a tak navrhla roztomilého Mickeyho. Myšák má dva tvůrce – myšlenka o hlavní postavě myši patří Disneymu, ale finální podobu vymyslel Ub Iwerks. První příběhy s touto postavou byly animované němé filmy a Mickeyho podoba byla zcela jiná, než jak jí znají diváci v současnosti. První filmy

⁹ JACHNIN, Boris. *Walt Disney*. Praha: ČSFÚ, 1990 str. 33-34.

¹⁰ Tamtéž, str. 35-37.

¹¹ Tamtéž, str. 37.

neměly velký úspěch. Lidé stále brali animovaný film jen jako něco podřadného a hlavní byl až následně promítaný hraný film. Na konci dvacátých let minulého století se začínaly objevovat první ozvučené filmy. Například Disneyho konkurent Pat Sullivan obohatil příběhy *kocoura Felixe* o zvuk. Disney, který chtěl vždy držet krok s nejmodernějšími trendy a nejlepší technikou, se okamžitě začal snažit, aby i jeho studio přišlo s prvním ozvučeným animovaným filmem. Tím se v roce 1928 stal *Steamboat Willie* (Mickey kormidelníkem). Mickey Mouse se postupem času stával u diváků více oblíbeným. I když je zvíře, chová se jako člověk a má i problémy jako každý obyčejný člověk. I to mohl být důvod, proč se stal tak populárním mezi diváky. Na přelomu 20. a 30. let byla celosvětová krize, v USA byla velmi vysoká nezaměstnanost a přesto (možná i právě proto) se myšákovi podařilo uspět.¹²

„Za deset let už nebude prostředí Disneyho filmů líčeno jako nuzné, ale v době, kdy na tři zaměstnané Američany připadal jeden bez práce, byl Mickey výrazným představitelem sociální třídy, která byla krizí nejvíce ohrožena. Proto byl každý myšákův úspěch povzbuzující tabletou, která odháněla starosti. S každým jeho nebojácným činem, s každým gagem se obecnstvo identifikovalo.“¹³

Díky ozvučení vznikl prostor pro nový filmový žánr – *kreslená zvuková groteska*. Animovaný film se začal velmi rychle rozvíjet, nejen po obsahové, ale i formální stránce. Autoři se začali více věnovat i estetické funkci. Díky tomu prošla postava Mickey Mouse velkou změnou. Využili k tomu klasickou „O“ animaci, která byla více estetická. Zároveň byla tato technika snazší a rychlejší na výrobu.

„Když představoval pilota, měl špičatý myší čenich s ostrými zuby. Jako kormidelník ve třetím filmu však už bude mít místo zubů v tlamičce jazyk srdcového tvaru, typický pro disneyovská zvířátka. Ostrý čumák byl zaměněn za kulatý, přátelský čenich. (...) Během prvního půl roku své existence prodělal myšák viditelnou změnu k uhlazenosti. Zakulatil se nejen jeho ostrý čenich, ale i celá postavička zkonstruovaná ze samých kroužků; (...) Žádné myší chlupy nebo jiné kudrny, jež by komplikovaly animaci.“¹⁴

¹² JACHNIN, Boris. *Walt Disney*. Praha: ČSFÚ, 1990, str. 38-47.

¹³ Tamtéž, str. 47.

¹⁴ Tamtéž, str. 48-49.

Dalším jejich velkým dílem byly *Silly Symphonies* (česky Směšné symfonie). Jedná se o několik animovaných filmů, které nejsou na stejné téma a ani na sebe nijak nenavazují. Jde v nich především o experimenty, co animovaný film snese a dokáže. Směšné symfonie byly takovou ideální půdou pro Disneyho animátory, kde si mohli zkusit animaci v kombinaci s hudbou nebo vytváření klasických gagů, jež pak následně využili při práci na celovečerních filmech.¹⁵

Během 30. let zájem o Mickey Mouse stoupal a obchodníci přicházeli se zbožím s jeho postavou. Disney si po tom, co přišel o králíka Oswalda, mnohem více hlídal autorská práva na své postavy – chránil si nejen Mickey Mouse, ale i zbytek jeho „gangu“ (mezi ně patřila myš Minnie, pes Goofy, štěně Pluto, kačer Donald aj.). Jejich postavy se objevovaly téměř všude a studiu to přinášelo stálý příjem. Na začátku třicátých let se začaly zakládat kluby Mickeyho Mouse. Byly určené dětem a těšily se velké oblibě – v roce 1931 měly kluby více než milion členů.¹⁶

Ve třicátých letech v Americe panovala hospodářská krize a vysoká nezaměstnanost. Pro filmový průmysl to nebylo jednoduché období, lidé totiž měli jiné starosti než sledování filmů v kinech. Kvůli tomu zaniklo několik filmových studií.

„Disneyho studio překlenulo zlou dobu díky semknutosti a pracovitosti svých lidí; bylo jediným studiem v Hollywoodu, které své zaměstnance nepropouštělo. (...) Protože v té době byla připravována a založena společnost Walt Disney Enterprises Inc., která vybírala poplatky z použití postaviček myšákova gangu na cukrovinkách a hračkách, domnívají se mnozí pozorovatelé, že Disneyho produkce překonala krizi díky tzv. merchandisingu, tedy přelévání idejí do obchodních artiklů.“¹⁷

Disney dosáhl toho, že vytvořil ozvučený animovaný film, následně také barevný film. Mickey Mouse byl mezi diváky velmi oblíbený, někteří chodili do kin kvůli myšákovi, a ne kvůli hlavnímu filmu. Poté už i některá kina promítala blok několika Mickeyho příběhů místo jednoho klasického hraného filmu. Tento úspěch Walta Disneyho přivedl na myšlenku vytvořit první celovečerní animovaný film. Ten měl být na motivy klasické pohádky o Sněhurce.

¹⁵Disney History - D23. *D23: The Official Disney Fan Club* [online]. Copyright © Disney. All rights reserved [cit. 31.01.2020]. Dostupné z: <https://d23.com/disney-history/>

¹⁶ JACHNIN, Boris. *Walt Disney*. Praha: ČSFÚ, 1990, str. 57.

¹⁷ Tamtéž, str. 66.

Disney chtěl vždy svou tvorbu posouvat dál a dál. A tak přišla na řadu výzva, do které se zatím nikdo neodvážil. Jako vždy chtěl mít Disney vše dokonalé. Své animátory nechal studovat lidské tělo a jeho pohyby, zvířata, vodu či třeba oheň. Chtěl po nich, aby dokázali vytvořit kresby co nejvíce podobné realitě. K tomu využil i novou kameru *multiplan*, která dokázala vytvořit „prostorový snímek“ – šlo o použití několika fólií, které se na sebe vrstvily, a tak mohl vzniknout dojem trojrozměrného světa. K tomu, aby postavy byly co nejrealnější, použil Disney *rotoskop* – technika, kdy kamera snímala opravdové herce, jejich snímek byl zpracován a zjednodušen, a jejich obrysy mohly být překreslené do animace.¹⁸

Už v první celovečerní pohádce může divák vidět tři základní rysy Disneyho pojetí pohádek – dobro, zlo a humor. V každé pohádce musí být nějaký nositel dobra, pak nositel zla, musí mezi nimi vzniknout konflikt, a pak je tam potřeba nositel vtipu, aby celý příběh odlehčil. Ve většině případů je nositelem vtipu nějaká vedlejší postava, často kouzelná postava nebo postava zvířete, která zároveň pomáhá hlavní postavě porazit zlo. Většina Disneyovských celovečerních pohádek je i obohacena o hudební složku.

Ve filmu *Sněhurka a sedm trpaslíků* byli nositeli vtipu trpaslíci. V knižní předloze neměli dostatek prostoru, Disney se však rozhodl udělat z nich sedm rozdílných, charakteristických postav a využít jejich potenciál. Animátoři se dali opět do práce – vymýšleli vzhled, typické vlastnosti a jména. Nakonec dostal Disney na stůl přes padesát návrhů, ze kterých musel vybrat jen sedm.¹⁹

Práce na prvním celovečerním filmu se protáhla o několik let. Disney si musel několikrát půjčovat finanční prostředky. I přes mnoho skeptických názorů kritiků se v prosinci 1937 konala premiéra a film měl obrovský úspěch. Snímek následně získal i Oscara. Walt Disney se definitivně zapsal do historie filmového průmyslu a animovaný film se díky němu stal samostatným filmovým žánrem.²⁰

V následující době přišlo Disneyho studio s filmy jako *Pinocchio*, *Fantazie*, *Dumbo* či *Bambi*. Žádný z těchto filmů ale neměl takový úspěch jako *Sněhurka a sedm trpaslíků*. Způsobené to bylo především válkou. Filmy se často nedostaly ani do zahraničí,

¹⁸ JACHNIN, Boris. *Walt Disney*. Praha: ČSFÚ, 1990, str. 73-97.

¹⁹ Tamtéž, str. 94-96.

²⁰ Tamtéž, str. 100-103.

lidé měli jiné starosti než chodit na pohádky do kina. Tím pádem filmy nebyly tak výdělečné.²¹

Studio se opět zvedlo až v padesátých letech. V roce 1950 sklídilo úspěch za novou animovanou pohádku *Popelka*. Disneyho filmy a seriály byly úspěšné, jeho jméno známé a zájem o Mickeyho kluby byl vysoký. On však cítil, že potřebuje zaujmout něčím novým, a tak v polovině padesátých let přichází s konceptem *Disneylandu*. Vize zábavného parku, kde se pobaví děti i rodiče. První Disneyland byl otevřen v létě 1955 v Kalifornii. Od té doby se stal tak populárním, že studio nechalo následně postavit parky ještě na Floridě, v Hong Kongu, Šanghaji, Tokiu a jeden v Evropě – konkrétně v Paříži.²²

V 60. letech studio vytváří filmy jako například *Mary Poppins*, která opět sklízí úspěch. Bohužel ale dochází i ke konci jedné velké éry – v roce 1966 Walt Disney umírá. Jeho studio však neskončilo a již následující rok přichází s dalším úspěšným filmem, na kterém se Disney ještě podílel – *Knihou džunglí*. V následujících letech se studio zaměřilo více na hrané filmy a na zábavní parky. Animované filmy se jim příliš nedařily. Dalším animovaným úspěchem byla až v roce 1989 *Malá mořská víla*, kterou v dalších letech následovaly pohádky jako *Kráska a zvíře* nebo *Aladdin*. Na začátku 90. let dochází k rozšíření vlivu v televizi díky několika úspěšným seriálům a Disney studio začíná vydávat i knihy. Devadesátá léta jsou spojena s mnoha úspěšnými animovanými filmy jako je *Lví král*, *Pocahontas*, *Legenda o Mulan* nebo *Tarzan*. Během devadesátých let se ale i velmi rychle rozšířila síť Disney obchodů s propagačními předměty. Studiu patří i několik televizních stanic. Walt Disney Company skupuje v posledních několika letech i svou konkurenci. Mezi jejich dceřině společnosti dnes patří studio *Pixar*, *Marvel Studios*, *20th Century Fox* nebo *Lucasfilm*.²³

²¹ Disney History - D23. D23: *The Official Disney Fan Club* [online]. Copyright © Disney. All rights reserved. Dostupné z: <https://d23.com/disney-history/>

²² Tamtéž.

²³ Tamtéž.

2 Klasická éra (1937 – 1967)

Klasickou érou se označuje období tvorby Disneyho studia od roku 1937, tedy od uvedení filmu *Sněhurka a sedm trpaslíků* do kin, až do roku 1967, kdy byl do kin uveden film *Knihy džunglí*. Walt Disney zemřel na konci roku 1966 a *Knihy džunglí* byla jeho posledním filmem. Toto období se dá tedy vymezit jako období celovečerních animovaných filmů za života Walta Disneyho.

Tato kapitola bude věnována třem hlavním hrdinkám – Sněhurce, Popelce a Šípkové Růžence.

2.1 Situace ve společnosti a filmu (1937–1967)

V této době byly v animovaném filmu hlavními postavami především zvířata – jedny z nejznámějších postaviček ve 30. letech byly *Myšák Mickey* a *Kocour Felix*. Existovalo jen několik postav lidí, které jim mohly u diváků konkurovat.

Velmi populární byl například *Pepek námořník* a za zmínku stojí i postava *Betty Boop* (oba z dílny bratrů Fleischerů). Jejich studio bylo výjimečné nejen tím, že vytvořilo první ženskou „erotickou“ postavu, ale jejich studio bylo první, které zaměstnávalo ženu jako animátorku – již v roce 1931. V té době byli v Disney studiu animátoři pouze muži, ženy byly zaměstnány maximálně jen jako kreslířky. Animátorem se u nich mohl stát jen ten, kdo se zúčastnil tréninkového programu pro animátory a ten byl u Disneyho výhradně jen pro muže.²⁴

Ve 30. letech kraloval animovanému filmu Walt Disney s jeho uhlazeným a naivním světem plným zvířátek, zpěvu a vítězství dobra nad zlem. *Betty Boop* však byla naprostý opak. K divákům vtrhla postava, která představovala úplně jiné vlastnosti. Stal se z ní erotický symbol, uměla dráždit a provokovat. Její výrazné oči a krátké šaty dokázaly upoutat pozornost nejednoho diváka. Tvůrci si zakládali na provokaci, často nechávali vystoupit její vyzývavou siluetu a její chování se také nepodobalo stydlivému chování disneyovských princezen. *Betty Boop* ve svých filmech ráda laškovala a užívala si pozornost mužů. Šlo o postavu, která divákovi podsouvala jiný pohled na ženskost, než

²⁴ Women. *Fleischer Studios Home* [online]. Copyright © 2015. Dostupné z: <https://www.fleischerstudios.com/women.html>

jaký do té doby v animovaném filmu znal. Vzhledově a ani chováním se nepodobala ženským postavám z dílny studia Walta Disneyho. V jejím případě zobrazovala ženskost ladnými pohyby, provokovala svými krátkými šaty a celkově se zaměřovala na vyzývavý vzhled. Stal se z ní sexuální symbol, ačkoliv byla kreslená, tak měla spoustu sexappealu. Na rozdíl od ní, princezny ve filmech Walta Disneyho byly krásné, aby možná spíše evokovaly i vnitřní krásu a hodnoty.²⁵

Rozjetou kariéru však Betty Boop zarazil po pár letech tzv. *Haysův kodex*. Ten vnikl na popud mnoha stížností, že se ve filmech zobrazuje příliš nahoty apod. Takže se přišlo s kodexem, který upravoval mnoho filmových scén. Kodex se týkal několika oblastí filmů, ale do historie se zapsal především díky zákazu scén sexu a násilí. Dalšími zakázanými tématy byly vraždy, nadávky, zločiny, kostýmy (nesmělo se příliš odhalovat) nebo například tanec, který nesměl být také příliš vyzývavý. Celkově se upravovalo, jak se dané věci smí či nesmí zobrazovat. Zároveň to vyzývalo tvůrce filmů k více uměleckému stylu – neukazovali nic přímo, ale mohli naznačovat. Ve Sněhurce a sedmi trpaslících také divák nevidí, jak Sněhurka přímo umírá, ale scéna dlaně, ze které se kutálí nakousnuté jablko, možná na diváka zapůsobí mnohem více. Fungovalo to napříč žánry – například filmy Alfreda Hitchcocka jsou plné takového naznačování.²⁶

„V r. 1922 jako reakci na údajné veřejné morální pobouření nedávnou vlnou sexuálních skandálů, týkajících se filmových herců, založil Hollywood organizaci Motion Picture Producers and Distributors of America (MPPA), hovorově označovanou jako ‚Haysův úřad‘ podle jeho prvního prezidenta. Haysův úřad formálně neprováděl žádnou cenzuru a dával přednost dobré publicitě před špatnou, ale postupně byly vydávány směrnice. První produkční kodex byl z r. 1930. Když do MPPA v r. 1934 přišel Joseph Breen, začal být přísně uplatňován. (Téhož roku byla založena Katolická liga mravnosti a až do počátku šedesátých let měla značný vliv.)“²⁷

Betty Boop tedy musela změnit chování i vzhled a její popularita silně klesla. Naposledy se na plátně objevila v roce 1939. Přesto jde o dodnes velmi populární postavu

²⁵ C I N E P U R / Betty Boop: boop-ooop-a-doop / Animovaná hvězda, která narušila Disneyho sladké růžové sny. C I N E P U R / Časopis pro moderní cinefilly [online]. Copyright © Cinepur [cit. 11.04.2020]. Dostupné z: <http://cinepur.cz/article.php?article=1476>

²⁶ Kodex filmové produkce z roku 1930 (Haysův kodex) – 25fps. 25fps [online]. Copyright © 2011 Powered By Wordpress, Goodnews Theme By Momizat Team [cit. 22.06.2020]. Dostupné z: <http://25fps.cz/2011/kodex-filmove-produkce-z%C2%A0roku-1930-haysuv-kodex/>

²⁷ MONACO, James. *Jak číst film: svět filmů, médií a multimédií: umění, technologie, jazyk, dějiny, teorie*. Praha: Albatros, 2004, str. 279.

– v 50. letech byly velmi oblíbené *pin up* fotografie a obrázky, což vedlo k oživení této postavy a v 80. letech se objevila velká reklamní kampaň, kdy se začaly prodávat různé předměty s její postavou. Díky tomu se o *Betty Boop* opět zvedl zájem a její popularita stále trvá. Po celém světě existují seskupení „*boopaholiků*“, má své webové stránky s merchem a v Kalifornii se každý rok koná festival věnovaný této animované postavě.²⁸

Když se přesune pozornost od animovaného filmu ke klasickému hranému, tak ženské postavy byly většinou vedené spíše k pasivitě a moc se neprojevovaly. Žena v klasickém hollywoodském filmu byla taková, která se chce vdát, a pak se starat o domácnost, manžela a děti. Ve 40. letech ale vzniká nový filmový žánr *film noir*, ve kterém dostanou ženy trochu více prostoru. Hlavní postavou jsou sice stále převážně muži, ale ženy jsou velkou součástí příběhu. Žena je zde často vyobrazována jako sexuální objekt, kterému muž podlehne. Jde o sebevědomé ženy, které ví, co chtějí. Dalším filmovým žánrem, kde ženy dostaly více prostoru, byl tzv. *screwball comedy*, kde je příběh většinou odlehčený, a ačkoliv žena může pro muže představovat různé problémy, tak to nedělá úmyslně. Tyto dva žánry byly velice populární, ale velmi rozdílný v zobrazování žen – na jedné straně ženská sexualita jako určitá zbraň využívaná k intrikám a na straně druhé něco naprosto normálního.²⁹

„*Screwball comedy a film noir jsou oba žánry se silnými, nezávislými ženami a problémy v obojích filmech mají vazby na špatnou komunikaci mezi pohlavími. Jenže ve screwball comedy jsou problémy vyřešeny, když se muž a žena naučí spolu komunikovat a pracovat. Ve filmu noir je to pouze když muž odmítne ženu a její ‚hříšné nástrahy‘ (Tak o nich mluvil i Rejpal ve Sněhurce a sedmi trpaslících) a odhalí jí klam, že on – ne oni – nakonec vítězí v překonávání obtíží.*“³⁰

Ve třicátých letech vzniká něco, čemu se říká *ženský film* – tedy filmy, které mají převážně ženské obecenstvo. Hlavními postavami byly většinou ženy a příběh se točil

²⁸ C I N E P U R / Betty Boop: boop-oop-a-doop / Animovaná hvězda, která narušila Disneyho sladké růžové sny. *C I N E P U R / Časopis pro moderní cinefily* [online]. Copyright © Cinepur [cit. 11.04.2020]. Dostupné z: <http://cinepur.cz/article.php?article=1476>

²⁹ DAVIS, Amy M. *Good girls and wicked witches: women in Disney's feature animation*. Eastleigh, U.K.: John Libbey Pub., c2006, str. 121-123.

³⁰ Tamtéž, str. 123.

„Screwball comedy and film noir are both peopled with strong, independent women, and problems in screwball comedies and film noir both have ties to miscommunications between the sexes. But in the screwball comedy, the problems are resolved when the man and woman learn to communicate and work together. In film noir, it is only when the man rejects the woman's ‚wicked wiles‘ (as Grumpy calls them in *Snow White and the Seven Dwarfs*) and reveals her deception that he – not they – is finally victorious in overcoming difficulties.“ (vlastní překlad)

okolo témat, které jsou pro ženy blízké a zajímavé. Z ženského filmu pak začal vznikat subžánr *female double film* (dvojitý ženský film), který se stal velmi oblíbeným. Jde o příběh, kde jsou dvě hlavní ženské hrdinky – jedna hodná a druhá zlá. V příbězích jde často o sestry, či dokonce dvojčata.³¹

„Rysy dobré ženy jsou v souladu s konvenční ženskostí (pasivita, roztomilost, emocionalita, asexualita) a zlá osobnost je spojena s mužností (rozhodnost, zatrpklost, inteligence, erotičnost).“³²

O podobném rozdělení by se dalo hovořit i u filmů Walta Disneyho. Ve všech třech filmech se dá mluvit o dvou ženských postavách, kde jedna je nositelkou dobra (naivní, milá, pasivní) a druhá nositelkou zla (zatrpklá, pyšná a zlá). Jediný rozdíl je v erotičnosti – v disneyovských filmech jsou hlavní hrdinky vykreslovány jako krásné (velké oči, červené tváře, hubená postava) a naopak zlé postavy vykreslují často v tmavých barvách, jako starší ženy, a ačkoliv se o krásu snaží, jejich konkurentky jsou líbivější. Tento kontrast můžeme vidět u Sněhurky a zlé královny, Popelky a její nevlastní macechy i Šípkové Růženky a Zloby. Každopádně nebyly ani ty hodné a ani ty zlé vykreslované primárně jako nějaký erotický symbol. V Disneyho filmech je krása spíše vnímána jako symbol charakteristických vlastností.

V období od 30. do 60. let se v Hollywoodu točí převážně filmy pro diváky středních vrstev. Disney hovořil o tom, že až 80 % diváků jeho filmů jsou právě ženy, a i sám přemýšlel, jak jim filmy uzpůsobit. Tvrdil, že ženy nemají moc rády grotesky a že jim stačí, když jsou postavy roztomilé. Věřil, že u nich může hrát více na city, že mají větší představitivost než muži a že díky svým mateřským pudům budou více sympatizovat s postavami dětí, bezbranných postav či zvířat.³³

„Analýza těchto myšlenek – že ženy mají rády děti a roztomilé postavy a že se jim nelíbí groteska – ukazuje tři hlavní předpoklady o ženách jako divačkách: (1) že fyzická komedie a ‚laciný‘ humor ženy nijak nepřitahuje; (2) že mateřské pudy vedou k tomu, že

³¹ DAVIS, Amy M. *Good girls and wicked witches: women in Disney's feature animation*. Eastleigh, U.K.: John Libbey Pub., c2006, str. 123-124.

³² HOLLINGER, Karen. *In the company of women: contemporary female friendship films*. Minneapolis: University of Minnesota Press, 1998, str. 31.

„The good woman's traits are aligned with conventional femininity (passivity, sweetness, emotionality, asexuality), and the bad one's personality is associated with masculinity (assertiveness, acerbity, intelligence, eroticism).“ (vlastní překlad)

³³ DAVIS, Amy M. *Good girls and wicked witches: women in Disney's feature animation*. Eastleigh, U.K.: John Libbey Pub., c2006, str. 129-130.

si automaticky užívají (a možná dokonce preferují) jemné, zaoblené postavy připomínající děti; (3) že všechny ženy spadají do těchto prvních dvou zobecnění.“³⁴

Amy M. Davis ve své knize mluví o dotazníku „*Co si ženy myslí o filmech*“, který se v roce 1967 objevil v časopise *McCall's* (americký magazín pro ženy, primárně o módě, ale i o domácnosti, kultuře apod.). Do redakce dorazilo zhruba 12000 odpovědí od žen z celé USA. Většina čtenářek uváděla, že jim vadí, jak ve filmech přibývá násilí a sex a považují to za nevhodné. Zároveň se v odpovědích několikrát objevilo jméno Walta Disneyho. Ten totiž zemřel jen několik měsíců před vydáním této ankety. Ženy byly znepokojené, co se následně bude dít s jeho studiem, protože pro ně byl určitou jistotou. Byl pro ně symbolem rodinné zábavy, upřímnosti či bezpečí a divačky se obávaly, zda o tuto jistotu po jeho smrti nepřijdou. Obavy však byly zcela na místě. Po jeho smrti studio prošlo krizí – nejen, že odešel zakladatel studia, který měl vždy plno nápadů na nové filmy, ale po Disneyho smrti odešlo do důchodu i mnoho jeho hlavních animátorů. Studio se tak ocitlo bez velké vnitřní opory. Společnost následujících několik let v podstatě jen přežívala. Větší úspěch zaznamenala až na konci osmdesátých let, a především pak během let devadesátých.³⁵

2.2 Vybrané pohádky daného období

Tato kapitola bude věnována třem pohádkám a jejich hlavním představitelkám. Konkrétně jde o pohádky *Sněhurka a sedm trpaslíků* (1937), *Popelka* (1950) a *Šípková Růženka* (1959). Tyto pohádky vycházejí z klasických příběhů, které veřejnost dobře znala.

Tvorba Disneyho studia je v tomto období velmi specifická. Základem jeho příběhu je boj dobra se zlem (kdy oboje je podtrženo i prací s barvami a hudbou) a humor (nositeli vtipných gagů jsou často zvířata, která zároveň hrdinkám ráda pomohou).

³⁴ DAVIS, Amy M. *Good girls and wicked witches: women in Disney's feature animation*. Eastleigh, U.K.: John Libbey Pub., c2006, str. 130.

„An analysis of these ideas – that women do like babies and cute characters and that they do not like slapstick - shows three major assumptions of women as an audience: (1) that physical comedy and "low" humour have no appeal for women; (2) that women's maternal instincts will result in them automatically enjoying (and perhaps even preferring) soft, rounded, child-like characters; (3) that all women will fit into these first two generalisations.“ (vlastní překlad)

³⁵ Tamtéž, str. 133-136.

Hlavními představitelkami jsou mladé, krásné a bezbranné dívky, které touží po lásce a vždy tu je i zákeřná postava (také ženy), která nepřeje jejich štěstí.

Všechny tři pohádky bývají v dnešní době často kritizovány feministkami i veřejností, často jsou také trnem v oku pro mnohé celebrity. Hlavní postavy jsou podle nich typické protagonistky čekající na pomoc, pro svou záchranu nic neudělají, jen vyčkávají a celou dobu jen sní o svém princí.

Například americká herečka Kristen Bell v rozhovoru pro časopis *Parents* řekla, že si nemyslí, že by Sněhurka byla vhodným příkladem pro její děti, protože si princezna vezme otrávené jablko, aniž by se předem zeptala, proč si jablko musí vzít nebo že princ políbí Sněhurku bez jejího svolení. Podle ní není výchovné, aby ji princ líbal ve spánku.³⁶

Další herečka, Keira Knightley zase kritizuje Popelku. Své dceři tuto pohádku zakázala, protože si nemyslí, že je dobré předávat takové hodnoty svým dětem. Podle ní není vhodné, aby dívka čekala na svého bohatého prince, ale aby se raději zachránila sama.³⁷

Jenže divák by si měl zároveň uvědomit, že tyto filmy vznikly ve 30. a 50. letech minulého století. Ženy se v té době chovaly jinak než dnes, plno věcí pro ně nebylo samozřejmostí jako pro nás v současnosti. Vždyť tyto filmy vznikly jen pár let poté, co ženy získaly v Americe volební právo, a dokonce v době, kde v některých státech ženy volební právo ještě stále ani neměly. Dříve ženy neměly ani právo na studium na vysokých školách. Primárně měly být doma a starat se o rodinu. Situace se celkem změnila během 2. světové války, kdy muži odešli do války a ženy musely zastat jejich práci. I díky tomu se postupně jejich situace a celkové postavení ve společnosti začalo proměňovat.

Dnes divák na film nahlíží možná i trochu jinak než před lety. Disney si vždy zakládal na tom, aby pracoval s co nejlepší technikou a jeho dílo vypadalo co nejreálněji. Forma pro něj byla velmi důležitá. Dnes je pro člověka animovaný film něco běžného, formu si možná už ani tolik neuvědomuje či ji tak nevnímá. Myslím, že dnes je už

³⁶ Kristen Bell Worries Disney Princesses Teach Her Daughters Bad Lessons | Parents. Parents - Pregnancy, Birth, Babies, Parenting [online]. Copyright © Copyright 2020 Meredith Corporation. All Rights Reserved. Dostupné z: <https://www.parents.com/parenting/celebrity-parents/moms-dads/kristen-bell-questions-disney-princesses-as-she-reads-to-her-daughters/>

³⁷ Keira Knightley's Daughter Has a Wild Ambition for When She Grows Up - YouTube. *YouTube* [online]. Dostupné z: https://www.youtube.com/watch?v=jkS0Lz3JAjU&feature=emb_title

důležitější pro diváka příběh a určité poselství, které je velmi důležitou součástí animovaných pohádek. To hlavní je stále – dobro má zvítězit nad zlem. Zároveň si divák stále může odnést poznatky typu, že s úsměvem/humorem jde všechno lépe nebo že člověk nikdy není na problémy sám. A částečně se i postupně některá poselství mohou proměňovat. Například že žena nemusí jen čekat na záchranu, ale může vzít osud do svých rukou a následovat své sny.

Disney při své tvorbě využíval několik domněnek o tom, jak upoutat mladého diváka. Vycházel z několika předpokladů. Děti vyhledávají postavy zvířat, obzvláště ty roztomilé a pomáhající. Děti mají rády hudbu, která dokáže udržet jejich pozornost během celovečerního filmu. Malé diváky zaujmou kouzla a další pohádkové prvky, které neznají z běžného života. Dokáže je pobavit groteska a lehké násilí, možná i proto mělo sedm trpaslíků takový úspěch. Samozřejmostí je, že mezi zlem a dobrem musí být ve filmu rovnováha – dobro vždy vítězí a zlo je potrestáno. Zároveň je nutno podotknout, že *happy end* nebyla doména jen pohádek, v té době tak končila většina hollywoodských filmů. Lidé chtěli během válečné a poválečné doby vidět i šťastné konce. Přeci jen byla v zemi depresivní atmosféra. Velké množství obyvatel válka nějakým způsobem zasáhla – ať už někdo z rodiny bojoval přímo v boji, žili v oblasti, kde probíhaly boje nebo je zasáhla ekonomická krize, a tak se potýkali s finančními problémy. Lidé toužili po happy endu z důvodů, že aspoň chvíli mohli snít a doufat v lepší zítřky.³⁸

„Adaptace klasických pohádek umožňují využít několika archetypálních postav, respektive konfliktů, které odrážejí svár mezi dobrým a zlým v naší společnosti, ať už je století osmnácté nebo jednadvacáté. Z těchto typů Disney vychází, samozřejmě je také aktualizuje.“³⁹

Teď se zaměřím na vybrané princezny více podrobněji. Co se týče charakteristiky hlavních postav pohádek, tak společné mají to, že jde o mladé, krásné, milé, veselé a naivní dívky, které čekají na záchranu svým princem. Pro změnu svého osudu v podstatě samy od sebe nic neudělají.

Že jde v případě všech tří princezen o mladé, dospívající dívky, může divák vypořadovat z děje. O Sněhurce se kouzelné zrcadlo nikdy, když byla dítě, nezmínilo.

³⁸ BOOKER, M. Disney, Pixar, and the Hidden Messages of Children's Films. Santa Barbara, Calif.: Praeger, c2010, str. 2-4.

³⁹ GREGOR, Lukáš. *Typologie a chování postav v animovaných filmech Walt Disney Company*. Zlín: VeRBuM, 2011, str. 6.

Poprvé o ní promluví až když Sněhurka začne zpívat o lásce. Díky tomu, že očividně dospěla do věku, kdy může být zamilovaná, ji zrcadlo začne vnímat jako ženu a hodnotí její vzhled – dívka se tak stává konkurencí královny. Popelka zase zpívá o svých snech a její věk se dá odhadnout i v porovnání s nevlastními sestrami a macechou a v pohádce o Šípkové Růžence je přímo řečen i dívčin věk – 16 let.

Hlavní hrdinky bývají často popisovány jako veselé, milé, vstřícné a přátelské. Je to z toho důvodu, aby dětský divák cítil jejich vřelost a vzniklo určité pouto. Postavy získají jejich sympatie a děti jim budou fandit při boji se zlem. Pro hlavní postavy je družnost a společnost zásadní a od toho se odvíjí zbytek příběhu. Kde by byla Sněhurka, kdyby se nemohla přidružit k trpaslíkům? Kde by byla Šípková Růženka bez tří kouzelných víl, které ji celou dobu schovávaly, střežily, a nakonec pomohly i jejímu princovi? A co Popelka, kdyby neměla své spojence myšky? Tento kontakt s dalšími postavami je velmi důležitý, a to nejen ve filmech, ale i v reálném světě, a to si snad děti z příběhů také vezmou.⁴⁰

„Potřeba družnosti a vyhledávání společnosti se odráží v množství přátel a tzv. sekundantů. Ve valné většině jde o různá zvířátka, s nimiž postavy komunikují, zvláště pak prostřednictvím zpěvu. Zvířátka hrdiny obklopují, hrdinové vyhledávají jejich společnost. Samozřejmě tento rys obohacuje mizanscénu (...), současně však přímo dotváří osobnostní profil dané postavy a upozorňuje diváka na to, že jde o kladnou postavu, která má dobrý vztah k přírodě a k lidem.“⁴¹

Další vlastnost důležitá pro příběh prvních tří pohádek je důvěřivost hlavních hrdinek (především Sněhurky). Plná důvěra sice zavedla Sněhurku k sedmi trpaslíkům, kteří jí pomohli, na druhou stranu díky své lehkomyšlnosti málem zemřela, když si vzala otrávené jablko od cizí stařenky.

Zároveň se dá u těchto postav hovořit i o určité formě dominance a rozkazovačnosti. Ačkoliv by divák hledal takové vlastnosti spíše u záporných postav, může je najít i u hlavních hrdinek. Sněhurka například rozkáže trpaslíkům, aby si umyli ruce nebo nedostanou jídlo či rozdává úkoly zvířátkům, která jí pomáhají s úklidem (oni

⁴⁰ GREGOR, Lukáš. *Typologie a chování postav v animovaných filmech Walt Disney Company*. Zlín: VeRBuM, 2011, srt. 36.

⁴¹ Tamtéž, str. 36.

nakonec udělají možná i více práce než ona, Sněhurka je několikrát dokonce napomene, že to dělají špatně).⁴²

Možná ale taková kritika Sněhurky není na místě. Myslím, že nejde tak úplně o panovačnost, ale spíš zažitý stereotyp a konvence, kdy žena je ta „hospodyňka“. Ta, která se stará o domov, uklízí a rozdává úkoly tak, aby domácnost fungovala.

Zajímavé je i prostředí hlavních hrdinek. Ačkoliv Sněhurka a Růženka jsou obě princezny, tak se s nimi tak úplně nezachází. Sněhurka je z hradu vyhnána zlou macechou a většina příběhu se odehrává v domku trpaslíků, kde jim uklízí a vaří – což není úplně aktivita hodná princezny. Šípková Růženka vyrůstá ukryta v domku uprostřed lesa s kouzelnými vílami, takže si princeznovských rozmarů také mnoho neužije. Popelka sice princeznou původně není, ale pochází z dobré rodiny – avšak po smrti otce se z ní stává jen služka macechy a nevlastních sester. Princeznou se stane až díky svatbě s princem.

Podle popisu Lukáše Gregora dívky patří k dělnické třídě. To je podle něj třída mezi spodní a střední třídou. V dělnické třídě jsou většinou chudší postavy, které jsou zvyklé na práci.⁴³

Dělnická třída možná může evokovat spíše proletariát, snad by bylo vhodnější použít pojem jako *nižší sociální třída*. Sněhurka i Popelka sice pracují, ale ne někde v továrně. Navíc se jim nakonec podaří z této třídy dostat a polepšit si.

„Do pozice dělnické třídy však bývají stylizovány i představitelky vyšších tříd – Sněhurka, Popelka i Růženka, a to proto, že s nimi jejich macechy takto zacházejí, nebo že se schovávají před kletbou (Růženka). (...), zbylé postavy si díky sňatku a vítězství dobře nad zlem polepší a ocitnou se ve vyšší třídě, respektive přímo v aristokratickém prostředí.“⁴⁴

Záporné postavy naopak většinou pocházejí z vyšších (aristokratických) vrstev. Nejspíše je to proto, že se jednodušeji vynucuje jejich autorita a budí respekt, je tedy pak těžké je neuposlechnout. V tomto případě jde o královnu (nevlastní matku) u Sněhurky, macechu Popelky a královnu Zlobu v pohádce o Šípkové Růžence.

⁴² GREGOR, Lukáš. *Typologie a chování postav v animovaných filmech Walt Disney Company*. Zlín: VeRBuM, 2011, str. 36.

⁴³ Tamtéž, str. 31-32.

⁴⁴ Tamtéž, str. 32.

Každopádně asi největším společným rysem těchto tří pohádek je neaktivita princezen při změně svého osudu. Dívky mají spousty snů, touží po lepším životě a po lásce. Samy však nijak svůj osud nemění.

Sněhurka svého vyvoleného potkala hned na začátku příběhu a zamilovala se do něho. Celý film o něm přemýšlí, sní a zpívá, ale nepodnikne žádné kroky k tomu, aby se s ním opět setkala. Princ je pasivní. Objeví se znovu až v závěru pohádky, kdy dívku probouzí polibkem. Ačkoliv většina zásluh by měla patřit trpaslíkům, kteří se Sněhurky ujali a zahnali zlou královnu, je to právě princ, kdo má největší úspěch, protože zachrání princeznu.⁴⁵

Aby fungoval happy end, princezna si musí vzít prince. Láska je to, co celý děj pohádky pojí. Ačkoliv lze mluvit o zásluhách trpaslíků, kteří porazili královnu, tak to dělali pouze z přátelství. V příběhu byli pouze jako sekundanti, kteří pomáhají hlavní postavě (v tomto případě Sněhurce) k tomu, aby se jí splnil největší sen – poznat prince a šťastně se vdát. Když jí pomohou, jejich role tím končí.

Popelka se každé ráno probouzí s hlavou plnou snů o lepších dnech, přesto ale vždy vstane a dělá to, co vždycky – postará se o domácnost, o jídlo a posluhuje nevlastním příbuzným. Nebýt myši a kouzelné víly, tak se ani na ples na zámek nedostane. Myši jí totiž ušijí šaty a víla vykouzlí kouzelný kočár a nové šaty. Díky tomu tak Popelka může vyrazit na ples. V této pohádce je již princ aktivnější, do Popelky se zamilovává a vydává se ji hledat. Pokud by mu nepomohly myši, tak se k Popelce nedostane a příběh by nemohl mít šťastný konec. Po tom, co Popelku zamkne macecha v jejím pokoji, tak myši jsou ochotné riskovat své životy, jen aby Popelce odemkly dveře a pustily jí k princovi. Tím jejich práce opět končí a princezna odjíždí se svým princem na zámek.⁴⁶

Šípková Růženka je asi nejméně aktivní hlavní hrdinkou. Potkává prince v lese, zamiluje se do něj, krátce na to je ale očarována Zlobou a usíná. Naopak princ je velmi aktivní – jde ji hledat a přesto, že ho Zloba uvězní, tak se mu podaří uniknout, porazit zlou královnu, dostat se ke své princezně a polibkem ji probudit. Opět je na místě vyzdvihnout velmi důležitou pomoc kouzelných víl, bez kterých by se princovi nepodařilo zvítězit.⁴⁷

⁴⁵ Sněhurka a sedm trpaslíků [Snow White and the Seven Dwarfs] [film]. Režie David HAND. USA, 1937.

⁴⁶ Popelka [Cinderella] [film]. Režie Hamilton LUSKE, Wilfred JACKSON, Clyde GERONIMI. USA, 1950.

⁴⁷ Šípková Růženka [Sleeping Beauty] [film]. Režie Clyde GERONIMI. USA, 1959.

Může se zdát, že většinou mají princové usnadněnou práci, protože trpaslíci, myši či víly celou dobu dívkám pomáhají. Princové pak na konci příběhu dívky zachrání a odvedou je k nim na zámek. Práci sekundantů je hlavním postavám pomáhat naplnit jejich sny a všechny tři dívky touží po lepších dnech a po lásce. Po lásce, kterou nacházejí u svých princů, se kterými žijí šťastně až do smrti. Chování sekundantů je nezištné, nechtějí dívky zachránit pro sebe, ale dopomoci jim ke štěstí.

Role těchto sekundantů je role pomocníků. Nejdříve se hlavní postava dostane do potíží, a pak se z nepříjemné reality dostane do magického světa, kde se objevují tito pomocníci. Ať už to jsou trpaslíci nebo kouzelné víly. V příběhu musí dojít k nějakému zásahu kouzel, k něčemu, co je mimo skutečný svět. Po jejich pomoci hlavní postavě se ale příběh vrací do reality a pomocníci mizí, protože zůstávají ve svém kouzelném světě.

Ve vybraných filmech si může divák všimnout několika různých stereotypů – ať už se týkají společnosti či genderu. Dětský divák si tak už od mala osvojuje genderové role a může vnímat zažité stereotypy. Učí se, jak se k sobě pohlaví navzájem chovají, učí se základní rozdíly mezi dobrem a zlem, vnímají společenské uspořádání a podobně.

„Disneyho animované produkty při šíření konkrétních definic genderových rolí a genderových vztahů často pracují s explicitně i implicitně vyjádřenými genderovými stereotypy.“⁴⁸

V pohádce *Sněhurka a sedm trpaslíků* se dá takových stereotypů najít několik. Ať už jde o vzhled dívky či její chování. Sněhurka je vyobrazena jako hezká dívka, s velkýma očima, štíhlým pasem a ladnými pohyby, navíc oblečená v dlouhých šatech, aby vynikla její ženskost. Objevuje se zde stereotyp, že žena má být pečlivá hospodyňka, která se má starat o domácnost a spokojenost muže. Sněhurka uklidí trpaslíkům celý dům a připraví jim každý den večeři. Naopak trpaslíci jsou vyobrazováni s typickými mužskými znaky. Mají vousy či pleš, doma mají nepořádek, protože uklizená domácnost je výsada žen, a mají práci, kterou by žena fyzicky nemohla vykonávat – pracují v dole a kutají diamanty.

Trpaslíci představují klasické mužské stereotypy. Většina trpaslíků se chová ke Sněhurce zamilovaně a snaží se jí plnit všechna přání. Ačkoliv jim ze začátku vadí, že je Sněhurka například nutí do hygieny, chtějí jí ale udělat radost a začnou si osvojovat nové návyky. Jeden ale ne – *Rejpal*, který ve filmu ztvárňuje odpůrce žen a všeho nového. Ze

⁴⁸ HUDEC, Zdeněk a Matěj DOSTÁLEK. *Genderové stereotypy v animované tvorbě Walta Disneyho: ideologie, queer, diskursivní analýza*. Olomouc: Pastiche Filmz, 2013, str. 5.

začátku se Sněhurkou „bojuje“. Odmítá její přítomnost a odmítá změny, které sebou dívka přináší.

Například když trpaslíci najdou uklizený dům a zjistí, že mají vše umyté a zmizely jim všechny pavučiny v místnosti, tak to Rejpal nazve *rošťárnou*. V kotli se vaří jídlo a on ostatní trpaslíky odhání s tím, že v tom může být jed. A když potom objeví Sněhurku v jejich postelích, všichni se rozplývají nad dívkou a její krásou, jeden jí přirovná dokonce k andělovi, jen Rejpal pronese: „*Je to ženská! A všechny ženské jsou zmije! Jsou to nádoby hříchu!*“. Později i on své chování změní a dívku přijme.⁴⁹

„Dívka je pro ně objektem fascinace nejen pro svou jinakost, krásu, pořádkumilovnost, ale i implicitní sexualitu. Trpaslíci se na Sněhurčino (oblečené) tělo zálibně dívají, verbálně je hodnotí a později i neobratně citově dobývají jako stereotypizovaní muži. Sněhurka se ovšem na jejich ‚mužská‘ těla nedívá prizmatem ‚ženskosti‘, ale kuchyňské čistoty a na jejich ‚maskulinní‘ projevy reaguje přehnaným studem (když je poprvé uzí, tak se, byť oblečená, instinktivně přikryje dekou, jako kdyby byla přistižena nahá).“⁵⁰

Zajímavá je i myšlenka, že se Disney mohl ztotožňovat s pohádkovým princem. Film je totiž uveden jménem Walta Disneyho (ačkoliv na něm pracovalo velké množství lidí, jejich jména jsou však mnohem menší či zcela chybí) a film i jeho jménem opět končí.

„Disney, podobně jako princ, je skryt v pozadí, čeká na příhodný čas, aby dal o sobě vědět. Je princem, který od počátku tuto love story režuruje, princem, který svým autorským polibkem přivádí neživotné postavy ve svých animovaných filmech k životu. Metafora je funkční i z mocenského hlediska. Princ je Disneyem, který, když přijede, bere vše.“⁵¹

Myslím, že Disney je pro mnoho lidí synonymem animovaného filmu. Zemřel v 60. letech, a přesto dodnes mluvíme o jeho filmech. O filmech, které ale vznikly dávno po jeho smrti a on už s nimi nemá nic společného. Mluví se o disneyovkách, ale myslím, že spousta lidí nemluví o Disneyho studiu, ale mluví stále o Disneyem jako takovém. Přestože měl Disney ve svém studiu mnoho nadaných animátorů, poslední slovo měl v té

⁴⁹ Sněhurka a sedm trpaslíků [Snow White and the Seven Dwarfs] [film]. Režie David HAND. USA, 1937.

⁵⁰ HUDEC, Zdeněk a Matěj DOSTÁLEK. *Genderové stereotypy v animované tvorbě Walta Disneyho: ideologie, queer, diskursivní analýza*. Olomouc: Pastiche Filmz, 2013, str. 13-14.

⁵¹ Tamtéž, str. 10.

době opravdu on. A skutečně byl tím, kdo postavám vdechoval život, přestože je nenakreslil.

V *Popelce* zase může najít divák stereotyp, že macecha musí být na nevlastní dceru zlá a povyšovat se nad ní. Dívku považují jen za svou služku, schválně jí přidělávají práci a nebaví se s ní víc, než je potřeba. Popelka je zobrazená jako ubohá a bezvýznamná, že se s ní v domě baví jen myši, které jsou symbolem chudoby. Genderové role rozezná divák i u zmíněných myší. Samičky pomáhají s šitím šatů na ples a rozplývají se, když Popelka zpívá o lásce a samečci se na Popelku často zálibně dívají a dělají, co jí na očích vidí. Především myšáci Žak a Gus se snaží dívce všemožně pomoci. Jsou pro ni ochotni riskovat i své životy. Po celou dobu je jim totiž v patách kocour. Jsou to právě oni, kdo se na konci příběhu snaží od macechy získat klíč od komory, kde je Popelka zamčená. Samozřejmě v pohádce zase nacházíme stereotyp krásy – velké oči, úsměv, světlé vlasy, dlouhé šaty a podobně. Také opět v příběhu divák vidí závist, kde macecha i nevlastní sestry žárlí na Popelčinu krásu a ženskost. Možná i proto se k ní chovají tak povýšeně.

V *Šípkové Růžence* se stereotypy opakují. Princezna je krásná dívka, která opět čeká na záchranu svým vysněným princem. Růženka je zobrazená jako naivní princezna která většinu času věnuje přípravě svatby se svým vysněným vyvoleným. Naplňuje také stereotypy, že princezny tráví mnoho času tancem a zpěvem. Například na začátku filmu dívka zpívá v lese a svým hlasem přiláká samotného prince, který se do ní ihned zamiluje. Za zmínku stojí i „dary“ kouzelných kmotřiček. Dívka dostane od prvních dvou sudiček do vínku krásu a zpěv – typické atributy princezny. Třetí kmotřičku přeruší Zloba se svou kletbou. Třetí víla daruje princezně lásku, protože jen ta ji může probudit ze zlé kletby. V tomto příběhu lze mluvit i o přežitku, kdy dříve bylo v panovnických rodinách běžné, že se královské děti zaslíbily ještě v útlém věku. I v tomto případě byl domluvený sňatek dětí jejich rodiči. Princ naplňuje stereotyp odhodlaného muže, který svou milovanou musí zachránit. Jde o nejaktivnějšího hrdinu ze zmíněných klasických pohádek. Pro záchranu své vyvolené je ochotný riskovat vlastní život.

Přestože jsou to jedny z nejstarších animovaných pohádek a jsou plné stereotypů a zažitých konvencí, tak si myslím, že se v nich najde spousta věcí, které fungují dodnes a učí děti správné hodnoty. Že dobro vítězí, že zlo bude vždy nakonec po zásluze potrestané a že když si někdo něco opravdu moc přeje, tak se mu to může splnit.

3 Prostřední éra (1967 – 1988)

V této kapitole nebude zmíněna žádný konkrétní animovaný film a období lze vlastně považovat za nepodstatné pro tuto práci. Studio totiž v této době procházelo vnitřní krizí a nevznikla žádná zásadní pohádka, která by obsahovala hlavní postavu princezny. Tato kapitola tak bude zaměřena spíše jen na lehký přehled, co se v té době odehrávalo v Disneyho studiu a filmu.

V posledních letech života se Walt Disney zaměřoval více na ostatní projekty a pohádky nechával tak trochu stranou. Reklama mu vydělávala obrovské peníze a Disney si našel novou výzvu – zábavní parky. První Disneyland byl otevřen v Kalifornii v padesátých letech. Druhý pak krátce po jeho smrti. Když Disney v roce 1966 zemřel, většina vedoucích pozic ve studiu již byla rozdělena mezi jeho nejbližší spolupracovníky. Chvilí společnost řídil starší Roy Disney, ten však zemřel jen několik let po Waltovi.⁵²

Poté se vedení ujal Ron Miller, zeť Walta Disneyho. Přestože Miller pracoval v Disneyho blízkosti několik let, neměl dostatek zkušeností s produkcí a s vedením takové společnosti. Studio nepřicházelo s žádnou novou animovanou pohádkou, která by měla úspěch jako tři dřívější klasické pohádky. Studio postupně začalo ztrácet v mnoha směrech. Většina jejich filmů dostatečně nezaujala, a tak se studio začalo potýkat s finančními problémy. Na začátku 80. let přišlo studio i o *Disney hodinu* v televizi. Dříve se toho ujímal sám Walt Disney a celou hodinu měl v televizi prostor pro oznámení všech novinek, které se týkaly jeho studia či zábavních parků. Šlo o velmi výdělečnou reklamu, jenže postupem času televize uznala, že už to není tak zábavné a inovativní a rozhodla se ukončit spolupráci s Disney studiem.⁵³

V tomto období se studio dostalo do opravdových problémů – zisky nebyly tak vysoké, jak bylo potřeba, společnost nepřicházela s žádným zajímavým filmem, který by zaujal dostatečné množství diváků. Studio tak muselo prodávat více svých akcií. Mezi zaměstnanci se začaly šířit názory, že by měli být Ron Miller a Ray Watson nahrazeni. Ti neměli dostatek zkušeností a studiu často nechtěně škodili. Na vedoucích místech byl potřeba někdo, kdo má dostatek znalostí, praxi a dobře se vyzná v byznysu.⁵⁴

⁵² DAVIS, Amy M. *Good girls and wicked witches: women in Disney's feature animation*. Eastleigh, U.K.: John Libbey Pub., c2006, str. 138-140.

⁵³ Tamtéž, 140-144.

⁵⁴ Tamtéž, 140-145.

„Od Disneyho smrti v roce 1966 až do roku 1987 společnost začala zpomalovat a neměla žádný pořádný směr, což nakonec vyvrcholilo neúspěšným pokusem o odkoupení většího množství akcií studia současnými akcionáři.“⁵⁵

Existovala obava, že by jiná společnost mohla odkoupit větší množství akcií a studio v podstatě převzít či z něj udělat dceřinou společnost. Naštěstí k tomu v případě Disney studia nedošlo.

V roce 1984 Miller a Watson rezignovali a ve vedoucích pozicích je nahradil Michael Eisner, který do té doby pracoval ve studiu Paramount, a Frank Wells, který pracoval ve Warner Bros.⁵⁶

Novému vedení trvalo několik let, než se podařilo dostat finanční situaci studia pod kontrolu. Potřebovali znovu stabilizovat finance, zvolit směr práce i celkové tvorby. Bylo potřeba znovu si vybudovat místo v hollywoodském prostředí a znovu přijít s něčím originálním, s filmem, který zaujme větší množství diváků. To se jim podařilo v roce 1989, kdy studio přišlo s animovanou *Malou mořskou vílou*. Tímto filmem začala nová éra studia Walta Disneyho.⁵⁷

3. 1 Všeobecná situace ve společnosti a filmu

Toto období je typické pro ženský boj za rovnoprávnost. Ženy už měly v mnoha zemích právo volit, ale stále existovalo mnoho problémů, které bylo potřeba řešit. Feministky nejvíce volaly po rovnoprávnosti v zaměstnání, ve finančním ohodnocení či ve výchově dětí.⁵⁸

V Americe jsou 60. léta typická demonstracemi nejen za rovnoprávnost mužů a žen, ale i za rovnost bělochů a černochů. V roce 1963 se konal „*Pochod na Washington*

⁵⁵ History of Disney: Timeline and Facts - TheStreet. *Stock Market - Business News, Market Data, Stock Analysis - TheStreet* [online]. Copyright © 2020 TheStreet, Inc. All rights reserved. Action Alerts PLUS is a registered trademark of TheStreet, Inc. Dostupné z: <https://www.thestreet.com/world/history-of-disney-15136801>

„From Disney's death in 1966 until at least 1987, the company began a slow decline, without clear direction, culminating in an unsuccessful greenmail attempt to buy the company from current shareholders.“ (vlastní překlad)

⁵⁶ Tamtéž.

⁵⁷ DAVIS, Amy M. *Good girls and wicked witches: women in Disney's feature animation*. Eastleigh, U.K.: John Libbey Pub., c2006, str. 146.

⁵⁸ Tamtéž, str. 161.

za práci a svobodu“, kde vystoupil i Martin Luther King se svým nejznámějším proslovem. O rok později americký prezident Lyndon B. Johnson podepsal zákon o občanských právech, který rušil diskriminaci na základě rasy, pohlaví či náboženského vyznání a zaručoval všem volební právo. Přesto stále docházelo k diskriminaci lidí s jinou barvou kůže, a tak se konalo mnoho protestů i během mnoha následujících let.⁵⁹

Dalšími velkými protesty byly demonstrace proti válce ve Vietnamu, která trvala od roku 1955 až do 1975. Vlna protestů se spustila ve druhé polovině 60. let, kdy vyšlo najevo, že Amerika začala pravidelně bombardovat Severní Vietnam. Šlo o první válku, kterou lidé mohli sledovat „živě“ díky televizi. Informace se už nedozvídali z novin s několikadenním zpožděním, ale hned a mnohdy doplněné záběry přímo z boje. Amerika měsíčně posílala do Vietnamu desítky tisíc vojáků a mnoho z nich se domů vracelo zraněných a poznamenaných do konce života, mnozí z nich se nedostali zpět vůbec. Amerika vynakládala velké sumy peněz, které byly brány z daní obyvatel. Mnozí lidé odmítali, aby se jejich peníze využívaly na boje. Tato válka se dotýkala velkého množství Američanů. Během 60. let a začátku 70. let se pořádalo mnoho protestů po celé USA. Největší demonstrace se konala v roce 1969 ve Washingtonu, kam dorazilo zhruba půl milionu Američanů požadujících ukončení války.⁶⁰

V roce 1968 se konala velká demonstrace proti soutěži Miss America. Feministkám se nelíbilo hodnocení žen jen podle vzhledu. Uspořádaly tak průvod, kterého se účastnily stovky žen. Tyto aktivistky měly tematicky zaměřené plakáty a zahazovaly „symboly krásných žen“ jako byly boty na podpatcích, make-up či spodní prádlo.⁶¹

Výše uvedené demonstrace jsem zmínila proto, že jsem chtěla poukázat, že se Američané nebáli stát si za svými názory a bojovat za svá práva. Všechna tři témata jsou dodnes v USA velmi diskutovaná. Válka ve Vietnamu stále budí emoce, protože v Americe žije mnoho válečných veteránů či pozůstalých po padlých vojácích. Situace ohledně černochů v USA nejspíš není ani potřeba v roce 2020 zmiňovat. V tuto chvíli se

⁵⁹ Den Martina Luthera Kinga | Velvyslanectví USA v České republice. *U.S. Embassy in The Czech Republic* [online]. Dostupné z: <https://cz.usembassy.gov/cs/svatky/den-martina-luthera-kinga/>

⁶⁰ Výročí 15. listopadu 1969 – Amerika zažívá největší protiválečnou demonstraci v historii | Prima Zoom. *Články | Zoom magazin* [online]. Copyright © FTV Prima 2003. Dostupné z: <https://zoommagazin.iprima.cz/vyroci/vyroci-15-listopadu-1969-amerika-zaziva-nejvetsi-protivalecnou-demonstraci-v-historii>

⁶¹ Feminists Protested Miss America as a ‘Cattle Auction’ 50 Years Ago - HISTORY. [online]. Copyright © 2020 A. Dostupné z: <https://www.history.com/news/miss-america-protest-1968>

za jejich práva demonstruje v mnoha amerických státech. Postavení žen ve společnosti se také stále vyvíjí.

Během tohoto období docházelo k postupné proměně společnosti. Lidé postupně nahlíželi na některé společenské problémy jinak. Například ke konci 80. let už bylo v Americe běžné, že ženy studovaly na univerzitách a pracovaly na stejných pozicích jako muži, ačkoliv často za rozdílné platy, nebo že výchova dětí už nebyla jen výhradně práce matek. Role ženy se postupně měnila.⁶²

V roce 1940 bylo zaměstnáno v podstatě jen okolo 25 % žen starších čtrnácti let. O třicet let později, tedy v roce 1970, to už byla zhruba polovina. Nutno podotknout, že většina zaměstnaných žen byla starších třiceti let a nejčastěji šlo o ženy ze střední třídy. Mnohdy ženy pracovaly ve službách a za menší platy než muži. Stejně jako v té době černoši dostávali za stejnou práci zapláceno méně než běloši.⁶³

V tomto období se začíná objevovat nový typ filmu, který řeší krize ve vztazích, rozvody či nenaplněné sny. Stejně jako dochází ke změně ve společnosti, tak se mění i témata hollywoodských filmů. Už přestává být hlavní, že ženská postava je buď starostlivá pečovatelka a hospodyňka nebo svůdnice. Žena může vyjádřit nespokojenost ve vztahu, má možnost jej ukončit a věnovat se i jiným zálibám, než je starost o rodinu a domácnost. Amy Davis ve své knize zmiňuje filmy jako *Alice už tu nebydlí* (*Alice Doesn't Live Here Anymore*, 1974), *Žena pod vlivem* (*Woman Under the Influence*, 1974) či *Rozvedená žena* (*An Unmarried Woman*, 1978). Filmy té doby již nezobrazují klasické genderové role a zažitě stereotypy, ale ukazují ženy jako silné a nezávislé osobnosti, které sice občas dělají chyby, ale dokáží se o sebe postarat.⁶⁴

Ženy jako hlavní postavy se objevovaly i v mnoha amerických sitkomech, které byly v tomto období velmi populární. Například sitcom ze 70. let *Mary Tyler Moore* je o svobodné ženě. Původně měla být dokonce rozvedená, ale tvůrci to nakonec pozměnili. Tato žena netouží po manželství, ale chce budovat svou kariéru. Seriál se navíc dotýká i

⁶² DAVIS, Amy M. *Good girls and wicked witches: women in Disney's feature animation*. Eastleigh, U.K.: John Libbey Pub., c2006, str. 162.

⁶³ JONES, Maldwyn A. *The Limits of Liberty: American History 1607-1992*. Oxford: Oxford University Press, 1995, str. 584.

⁶⁴ DAVIS, Amy M. *Good girls and wicked witches: women in Disney's feature animation*. Eastleigh, U.K.: John Libbey Pub., c2006, str. 163.

mnoha problémů žen té doby. Poukazuje na otázky, co bude dělat, když zůstane sama či vyšší platu, kdy kolega má za stejnou práci více peněz.⁶⁵

Myslím, že pro mnoho žen bylo důležité vidět takovéto hlavní hrdinky filmů či seriálů. Díky televizi cítily oporu, že na své problémy nejsou samy a že to, co se jim děje, prožívají i jiné divačky. Nemusely se cítit nepatřičně, když cítily, že raději budou pracovat a kariérně růst než zakládat rodinu. V médiích mohly vidět, že už to nemusí být problém.

V tvorbě Disney studia se v tomto období neobjevila žádná zásadní hlavní hrdinka. V příbězích je patrné, že pohádkám chybělo klasické „disneyovské“ pojetí. Pohádky nebyly tak pozitivně laděné, chyběla kouzelná atmosféra i humor. Během osmdesátých let s nástupem nového vedení si studio uvědomovalo, že musí pozměnit i své animované pohádky. Změna se totiž týkala celé společnosti i filmu. Pokud se studio chtělo udržet, muselo změnit přístup stejně jako všichni ostatní ve společnosti.⁶⁶

⁶⁵ *Americká 70. léta. Televize se probouzí (E01)* [dokumentární seriál]. USA, 2015.

⁶⁶ DAVIS, Amy M. *Good girls and wicked witches: women in Disney's feature animation*. Eastleigh, U.K.: John Libbey Pub., c2006, str. 156 a 166.

4 Eisnerova éra (1989 – 2005)

Ačkoliv se Michael Eisner stal ředitelem Disney studia již v roce 1984, několik let trvalo, než se mu podařilo stabilizovat chod celého studia. Období je opět ohraničené filmy – první větší úspěch za Eisnerova vedení byla *Malá mořská víla* z roku 1989, posledním filmem byl v roce 2005 *Strašpytlík*.

Devadesátá léta se mohou považovat za jedno z nejúspěšnějších období Disneyho studia. V té době vzniklo mnoho zásadních animovaných filmů, které se dodnes těší velké oblibě diváků po celém světě. V několika nebyla hlavní postavou princezna. Jde například o filmy *Lví král* (1994) nebo *Tarzan* (1999). Toto období bylo pro společnost velmi dobré, opět si vybudovala místo ve filmovém průmyslu a možná to bylo ovlivněno počtem nových filmů. Studio během této doby ročně vyprodukovalo minimálně jeden celovečerní film, kromě roku 1993. Většina z těchto pohádek měla u diváků velký úspěch. Zároveň snímky začaly být vydávány i na VHS kazetách, tištěny knihy s jejich pohádkami a po celém světě se prodávalo velké množství reklamních artiklů.

V této kapitole se primárně zaměřím na vybrané pohádky *Malá mořská víla* (1989), *Kráska a zvíře* (1991) a *Pocahontas* (1995). V tomto období vzniklo několik dalších animovaných filmů, kde je hlavní postavou dívka. Pro doplnění je zmíním také. Jde o pohádky *Aladdin* (1992) a *Legenda o Mulan* (1998).

4.1 Všeobecná situace ve společnosti a filmu

Během 80. let se kultura a celá společnost proměňovala. Žena už nemusela být ženou v domácnosti, ale bylo v pořádku, když se chtěla více zaměřit na kariéru. Zažité představy o ženách „hospodynkách“ samozřejmě nezmizely, ale začaly se objevovat i jiné alternativy „dobré“ ženy. Zanikalo přesvědčení o jediné možnosti, čeho by měla žena dosáhnout a jak by se měla chovat. Svět přestal být černobílý a začal ukazovat více možností. Mluvit o matkách samoživitelkách či rozvodech už nebylo tabu. Ženské časopisy se už nevěnovaly jen módě či vaření, i když se tato témata stále řešila, ale zaměřovaly se na ženy jako takové. Že žena může být ženou v domácnosti, být manželkou, být matkou, mít koníčky a budovat zajímavou kariéru. Tohle všechno ženy mohly být a časopisy jim přinášely mnoho tipů, rad a příběhů, jak všechno zvládnout

dohromady. „Hodná žena“ už nebyla zobrazována jen jako milá, upřímná, nevinná a asexuální. Jakákoliv žena mohla být sexuálním symbolem.⁶⁷

„Zejména televize začala uvádět pořady o silných a schopných ženách – které někteří označují jako „superženy“ – ženy, které byly úspěšné a vyrovnané – ve svých kariérách, se svými rodinami, se svými milostnými životy a v jakýchkoli dalších oblastech jejich života.“⁶⁸

To, že život není jen černobílý a lidé nejsou jen dobří či špatní, může divák vidět v mnoha hollywoodských filmech. Stejně jako proměnu ženy v sexuální symbol. Jako příklad lze uvést snímek *Pretty Woman* z roku 1990. Hlavní postavou je losangeleská prostitutka Vivian. Zároveň divák během filmu zjistí, že jde o velmi citlivou, chytrou a milou ženu. Dříve by možná takový film nemohl ani vzniknout, pokud by byla postava prostitutkou, rozhodně by nemohla mít atributy milé a pokorné ženy. Byla by naopak nejspíš pomstychtivou či zlou ženou. V dřívějších filmech by postava ženy, podobná povahou Vivien, by rozhodně nemohla být prostitutkou. V devadesátých letech dochází k prolínání kultur a názorů. Zároveň film zobrazuje Vivian jako silnou ženu, která ačkoliv má mnohdy o sobě pochybnosti, tak raději bude pokračovat v „práci“ než aby se vdala a stala se něčí manželkou a přišla o svou svobodu.⁶⁹

Zároveň je *Pretty Woman* zajímavou pohádkou pro dospělé diváky. Člověk během filmu může pozorovat hned několik pohádkových prvků a současně sama Vivian mluví o tom, jak jako malá snila o své pohádce a o svém princí na bílém koni. Vivian stejně jako například Popelka, žije v nuzném prostředí, zachází se s ní jako s věcí a až díky svému „princi“ se dostane do bohaté společnosti, odpadnou jí všechny dosavadní problémy a povinnosti. Dočká se svého happy endu po boku milovaného muže. Stejně jako Popelka se musí poprat se zažitými stereotypy a setkává se s lidmi, kteří jejímu snu a lásce nepřejí. V Popelčině případě jde o nevlastní sestry a macechu, v případě Vivian a Edwarda je to jeho kolega a vlastně celkově všudypřítomný postoj k ženám její profese.

⁶⁷ DAVIS, Amy M. *Good girls and wicked witches: women in Disney's feature animation*. Eastleigh, U.K.: John Libbey Pub., c2006, str. 169.

⁶⁸ Tamtéž, 169-170.

„Television, in particular, began to feature shows about strong, capable women - referred to by some as "superwomen" - who were successful - and balanced - in their careers, with their families, with their love lifes, and in any other areas of their lifes.“ (vlastní překlad)

⁶⁹ Tamtéž, str. 173-174.

Během tohoto období se v Hollywoodu zvýšil počet žen na různých pozicích. Přibylo hereček, režisérek, scénáristek či producentek a jejich vliv byl čím dál více znatelný. Například ve stejném roce jako vznikl film *Kráska a zvíře*, tedy rok 1991, vyšel i snímek *Thelma a Louise*. Oba filmy byly nominované na Oscary. Objevovalo se více a více filmů s hlavní hrdinkou, která byla silná a nezávislá. Zároveň přibývalo i snímků, které podtrhovaly ženské přátelství. Nebo filmy, kde sice není třeba vše úplně veselé, ale ženy mohou být samy sebou a mohou si rozhodovat o svých možnostech. Amy M. Davis zmiňuje například filmy *Smažená zelená rajčata* nebo *Klub odložených žen*.⁷⁰

V této éře se Disney studio začalo proměňovat stejně jako celá americká společnost. Ve studiu začalo také pracovat mnohem více žen, a to i na vyšších postech – přibylo animátorek, scénáristek či producentek.

Například jednou z animátorek byla i Ellen Woodbury, která ve studiu pracovala právě v období 1985 – 2005. Jako animátorka se podílela i na filmech jako *Malá mořská víla*, *Kráska a zvíře* či *Aladdin*.⁷¹

Studio se drželo podobných trendů, které aktuálně hýbaly celým filmovým průmyslem. Filmy také ovlivnila politická korektnost v devadesátých letech. I díky tomu se objevují v animovaných filmech „nehezké“ postavy, jako například zvíře, protože člověk by nikoho neměl soudit podle vzhledu. Je vhodné takové věci učit i děti. Devadesátá léta byla ovlivněna i multikulturalismem, takže se v animovaných filmech objevují postavy z různých kultur. Dokonce se objevují první Disney pohádky, kde jsou postavy „neamerické“ – mají jinou barvu pleti a pochází z cizích prostředí. Například *Legenda o Mulan* je o dívce z Číny, *Aladdin* vypráví příběh z Orientu a *Pocahontas* je dívka z indiánského kmene.

Ke změně přístupu studia Walta Disneyho také přispěla věčná kritika feministek kvůli tradičnímu a konzervativnímu přístupu. I to byl jeden z důvodů, proč studio pozměnilo přístup.

„Takto charakterizovaná produkce animovaných filmů z dílny Walta Disneyho se stala terčem kritiky feministického hnutí, která poukazovala na několikrát zmíněný

⁷⁰ DAVIS, Amy M. *Good girls and wicked witches: women in Disney's feature animation*. Eastleigh, U.K.: John Libbey Pub., c2006, str. 195.

⁷¹ Ellen Woodbury Biography — Ellen Woodbury | Sculptor | Stone Sculpture | Colorado. *Ellen Woodbury / Sculptor / Stone Sculpture / Colorado* [online]. Copyright ©. Dostupné z: <https://ellenwoodbury.com/about-ellen/biography/>

konzervatismus a tradičně pojímané genderové role ženských hrdinek animovaných filmů. Na přelomu osmdesátých a devadesátých let dvacátého století už studio nemohlo dál vzdorovat tomuto nátlaku a začalo s citlivějším přístupem k zobrazování žen, ale i různých jiných menšin.“⁷²

4.2 Vybrané pohádky daného období

V tomto období došlo k velkému posunu v zobrazování hlavních ženských postav. Dívky už nejsou popisované jako neaktivní a čekající na záchranu, aniž by udělaly samy něco pro svou spásu. Právě naopak – dívky v tomto období jsou nezávislé, zvědavé a podnikavé. Chtějí objevovat, láká je vše cizí a touží to všechno prozkoumat. Vesměs všechny berou osud do vlastních rukou a zároveň jsou ochotné jednat na vlastní zodpovědnost a případně přijmout následky za své chování.

Jestli mají vybrané pohádky (Malá mořská víla, Kráska a zvíře a Pocahontas), ale i ostatní příběhy z tohoto období, jako je Aladdin a Legenda o Mulan, něco společného, tak je to vztah hlavních hrdinek s jejich otci. Šlo o dívky, které většinou neměly matku a s otcem měly velmi blízký vztah. Současně svého otce silně uznávaly, takže neuposlechnout jeho rozhodnutí, pro ně bylo velmi těžké. Nerespektování rozhodnutí jejich otce je však důležitá součást většiny animovaných filmů v tomto období, protože se od toho odvíjí celý následný příběh.

Otec Ariel je mořský král, takže když ho dívka neuposlechne, tak nerespektuje nejen svého otce, ale zároveň i samotného krále. S otcem se dívka nepohodne kvůli tomu, že by měla začít myslet na vdávání, být zodpovědná a chovat se jako „správná“ mořská víla, která se věnuje především zpěvu, zůstává doma a vyhýbá se lidskému světu. Ariel s ním ale nesouhlasí. Lidský svět ji natolik fascinuje, že raději uteče a stane se člověkem.

Pocahontas je dcerou náčelníka indiánského kmene. V jeho případě jde opět o silnou autoritu a neuposlechnutí otce znamená také nerespektování samotného vůdce. Otec dívce vybere za muže Kocouma, kterého ona ale nechce. Nakonec se zamiluje do

⁷² HUDEC, Zdeněk a Matěj DOSTÁLEK. *Genderové stereotypy v animované tvorbě Walta Disneyho: ideologie, queer, diskursivní analýza*. [Olomouc]: Pastiche Filmz, 2013, str. 34.

Johna Smitha, bělocha, který se svými muži původně připluje z Anglie, aby na místě získali zlato a další cennosti.

Bella je trochu jiný případ než předchozí dvě hrdinky. Ačkoliv jde také o dívku, která má jen otce a mají spolu silný vztah, v tomto případě ale mezi nimi nevznikne žádný konflikt. Ona je však natolik hodná a milující dcera, že je ochotná se pro svého tatínka obětovat. Zvíře pustí jejího otce ze svého vězení výměnou za Bellu. Otec je volný, ale naopak jeho dcera musí zůstat na zámku spolu se Zvířetem.

Mulan je trochu podobná Belle. Chce se také obětovat pro svého otce. Ten totiž i přes své stáří musí nastoupit do armády. Z každé rodiny musí nastoupit jeden muž a u nich v rodině už žádný jiný není. Mulan se rozhodne ostříhat si vlasy a narukovat v přestrojení za chlapce místo svého milovaného otce.

Princezna Jasmína z příběhu o Aladdinovi je opět dívka, která vyrůstala bez matky. Její otec, samotný sultán, ji chce provdat. To se jí však nelíbí, chtěla si svého nastávajícího vybrat podle svého uvážení a vdát se až sama uzná za vhodné. S otcem se dokonce pohádá a raději uteče z domu. Díky tomu ale pozná Aladdina a zamiluje se.

Amy M. Davis ve své knize dělí ženské postavy tohoto období do několika skupin – *princezny* (Ariel, Jasmína, Pocahontas a Kida), *hodné dcery* (Bella, Mulan, Jane), *tvrdé holky* (Esmeralda, Meg, Audrey a Amelia), a pak *zlé ženy* (např. Uršula z Malé mořské víly). V této práci využiji jen část o princeznách a hodných dcerách, (případně i o zlých postavách). Kategorii „*tvrdých holek*“ vynechám z důvodu, že pro tuto práci není vybrána žádná dívka z této skupiny.⁷³

Jak již bylo zmíněno, *princezny* jsou tedy Ariel, Jasmína a Pocahontas. Všechny tři mají společného to, že mají jen otce, který má zároveň nejvyšší postavení v prostředí, kde žijí (mořský král, sultán a vůdce kmene). Dívky jsou ale plně odhodlání jít si za svými sny a jsou rozhodnuté změnit svůj osud. Děvčata chtějí poznávat pro ně neznámé světy, jsou velmi zvědavá, vymykají se konvencím, odmítají stereotyp. Vyhledávají dobrodružství, rády chodí někam samy. Princezny si uvědomují, že už nejsou malými dětmi, ale dospělými ženami, a tak si mohou rozhodovat o životě samy.⁷⁴

⁷³ DAVIS, Amy M. *Good girls and wicked witches: women in Disney's feature animation*. Eastleigh, U.K.: John Libbey Pub., c2006, str. 176 – 215.

⁷⁴ Tamtéž, str 176-177.

„Disneyovské hrdinky tohoto období mají se svými předchůdkyněmi pramálo společného. Jejich nezávislost, síla vůle, odhodlání řídit své vlastní osudy a naléhání na to, aby byly věrné samy sobě, jsou bezpochyby jejich nejsilnějšími rysy.“⁷⁵

Ariel je odhodlaná překonat všechny překážky – klidně se pro lásku vzdá svého vlastního hlasu, je ochotná začít úplně nový život, musí se naučit chodit a chovat jako člověk a poznat lidský svět, který je pro ni zcela odlišný. Od dětství jí tento cizí svět láká, sbírá předměty, které nezná. Například má vidličku, o které si myslí, že funguje jako hřeben, což poté vede k trapné situaci, když večerí u prince a u stolu si začne vlasy pročesávat vidličkou.

„Navzdory naléhání, které přijímá od jiných postav, aby viděla, že její život je „dostatečně dobrý“ a aby přijala svět, do kterého se narodila (a ve výrazném kontrastu s dřívějšími disneyovskými princeznami, které přijímaly mnohem horší skutečnosti s veselými úsměvy a nekončící trpělivostí), to Ariel nedokáže.“⁷⁶

I Jasmína je ochotná raději se vzdát života na zámku než se provdat za někoho, koho nemiluje. Odmítá, aby její život kontroloval a řídil někdo jiný než ona sama. Ačkoliv má mnoho nápadníků, většina se zajímá spíše o bohatství a moc než o Jasmínu a lásku. Stejně jako Ariel i Jasmínu láká život za hranicí „jejího světa“. Jasmína žije celý život na zámku, ráda ale nahlíží přes zeď na trhy a obyčejné lidi.

Pocahontas se také zajímá o svět mimo její kmen a mladý Smith pro ni symbolizuje neznámo, které jí celou dobu tak přitahuje. Je zvědavá, jestli jsou Britové tak zlí a špatní, jak je popisují muži z jejího kmene. Je ochotná se vzepřít svému otci. Díky své zvědavosti a otevřenosti „neznámému“ ale dokáže urovnat situaci mezi kmenem a Smithovými muži – obě strany byly nakonec schopné komunikovat a navzájem se respektovat.

Pocahontas je jiná než všechny ostatní princezny. Není vedená láskou, ale rozumem. Budí respekt a vše, co podniká, dělá s rozvahou. Ačkoliv jí cizí svět velmi láká,

⁷⁵ DAVIS, Amy M. *Good girls and wicked witches: women in Disney's feature animation*. Eastleigh, U.K.: John Libbey Pub., c2006, str. 176.

„The Disney heroines of the latest period have little in common with their predecessors. Their independence, strength of will, determination to engineer their own fates, and insistence on being true to themselves are unquestionably their strongest traits.“ (vlastní překlad)

⁷⁶ Tamtéž, str. 178

„Furthermore, despite the urging she receives from other characters to see that her life is "good enough" and to accept the world into which she was born (and in marked contrast to earlier Disney princesses, who accept far worse existences with cheerful smiles and infinite patience), Ariel cannot.“ (vlastní překlad)

chce zažít dobrodružství a Smith ji přitahuje, tak je to nakonec její rozum, který u ní zvítězí. Dívka tak dá přednost raději svému lidu a své funkci než lásce.⁷⁷

Tento příběh je opravdu velkou výjimkou – dívka se totiž nedočká svého happyendu, který je pro pohádky tak příznačný. Ačkoliv se do Smitha zamiluje, a i její otec nakonec není proti jejich vztahu, tak se cesty Pocahontas a Smitha rozejdou. Pocahontas totiž nedokáže opustit svůj kmen, svou rodinu a funkci vůdce, cítí zodpovědnost za svůj lid. Smith tak nakonec odplouvá zpět do svého světa sám, bez Pocahontas.

Jde o zvláštní případ, protože Disneyho tvorba byla typická svými šťastnými konci, kdy dívky našly lásku a s mužem „žili šťastně až do smrti“. Nelze říct, že film nemá šťastný konec – dojde ke stabilizaci situace a konflikt mezi kmenem a Angličany zmizí, což je rozhodně důvod ke spokojenosti. Happyend ale bývá většinou symbolem šťastného konce završeného láskou, což zde ale naplněné není.

„Tento nový druh Disney hrdinky dokáže sebevědomě projevit lásku i přitažlivost jako součást vyjádření svého pravého já, ale cíl jejího života není v hledání lásky. Místo toho se více zajímá o nalezení sebe samé a svého osudu, ať už to bude zahrnovat cokoli.“⁷⁸

Rozumem se řídí i Jasmína, ale v jejím případě se v příběhu objevuje příliš otázek ohledně svatby a lásky. Ačkoliv dívka utíká z domova právě proto, že se nechce vdát za někoho, koho jí určí otec, neznamená to, že se nechce vdát vůbec. Navíc téměř ihned po svém útěku potkává Aladdina, a tak se může rozvinout milostný vztah. V případě Pocahontas sice divák sleduje určitou milostnou rovinu také, přesto jde však více o konflikt mezi Indiány a Brity a o nalezení sebe sama.

Další skupinou hlavních hrdinek v tomto období jsou „hodné dcery“. Sem patří Bella, Mulan a Jane. Pro tuto práci zmíním především Bellu a případně Mulan. Jane z příběhu o Tarzanovi vynechám, protože její postava není natolik výrazná a pro tuto práci je v podstatě irelevantní.

⁷⁷ DAVIS, Amy M. *Good girls and wicked witches: women in Disney's feature animation*. Eastleigh, U.K.: John Libbey Pub., c2006, str. 183-185.

⁷⁸ Tamtéž, str. 185

„This new breed of Disney heroine is able to express with confidence both love and attraction as a part of expressing her true self, but is not seeking love as the ultimate goal of her life. Instead, she is more interested in finding herself and her destiny, whatever that may include.“ (vlastní překlad)

V západní kultuře jsou takové příběhy známé, vycházejí z tradičních pohádek, takže se s nimi divák snadněji identifikuje. Hodná dcera je zpravidla dívka, která je zároveň milující a oddanou dcerou a je ochotná riskovat vlastní život pro svého otce. Dívky primárně neupřednostňují své touhy a sny, ale především jednají v zájmu svého otce.⁷⁹

„Všechny mají společné určité rysy: žádná z nich se nehodí do společnosti, která ji obklopuje; žádná z nich se zpočátku nezajímá o nalezení lásky; žádná z nich se nezajímá o dosažení nějakého konkrétního cíle; všechny se nějakým způsobem starají o své otce a podporují cíle svých otců, než aby měly své vlastní cíle; každá z nich ve své snaze jednat v nejlepších zájmech svého otce nakonec zachrání život svému otci a zároveň si najde vlastní život.“⁸⁰

Bella je dívka, která žije se svým otcem v malém městě. Nemá tam žádné přátele, jen tatínka. Ačkoliv je na všechny obyvatele milá, tak okolí jí vnímá jako podivnou dívku, která do jejich společnosti nezapadá. Nepatří mezi ně především proto, že je velmi sofistikovaná, chytrá a sečtělá. Díky knihám má velkou fantazii a láká jí dobrodružství. Sní o tom, že nebude žít jen na maloměstě, ale vydá se dál. Dobrovolně ale nic takového nepodnikne. Dobrodružství zažije až kvůli otci, který se dostane v zimě na zámek Zvířete. Protože otec ve vězení chřadne, dívka se sama nabídne, že zůstane v žaláři místo něj. Bella se zprvu Zvířete lekne, ale díky své inteligenci a zvědavosti rychle zjistí, že Zvíře není žádné monstrum a pod nevhlednou tváří se skrývá milá duše.⁸¹

V tomto případě lze mluvit o pohádce, která ve své době mohla potěšit feministky. Hlavní postava je chytrá dívka, která ačkoliv je krásná, tak diváka upozorňuje na to, že krása není všechno – Zvíře je sice znetvořené, ale uvnitř milé, a naopak Gaston je sice pohledný muž, ale arogantní a sexistický.

Například na začátku příběhu Gaston vezme Belle knihu s tím, že nechápe, proč dívka čte. Nakonec prohlásí: *„Není správné, aby žena četla. Začne mít*

⁷⁹ DAVIS, Amy M. *Good girls and wicked witches: women in Disney's feature animation*. Eastleigh, U.K.: John Libbey Pub., c2006, str. 190.

⁸⁰ Tamtéž, str. 191.

„They all have in common certain traits: none fits in with the society surrounding her; none is initially interested in finding romantic love; none is initially interested in pursuing any particular goal; all, in some way, take care of their fathers and support their fathers' goals rather than having goals of their own; each, in her quest to serve her father's best interests, ends up both saving her father's life and finding a life of her own.“ (vlastní překlad)

⁸¹ Tamtéž, str. 191-192.

nápady...Myslet...“. V další scéně jí v podstatě přijde oznámit, že si ho má vzít, protože on je prý nejlepší partie v okolí. Gaston si sedá na židli, dává nohy na stůl, z bot mu opadává bláto na ubrus a otevřenou knihu, začne si ty boty zouvat, na ponožce má velkou díru, palec mu trčí ven a do toho Belle povídá: „*Hele, jen si představ. Lovecká chata, úlovek se opéká na ohni, moje ženuška mi masíruje nohy, zatímco naši maličci si hrají na podlaze se psy. Bude jich šest nebo sedm.*“*“*. Během jeho monologu dívka často protáčí oči, couvá před ním, a nakonec ho velmi rychle odmítne.⁸²

Zároveň je v této pohádce zajímavé, když si divák uvědomí, že jsou zde prohozené role. Přestože si dívka zachovává atributy ženy (krása, vstřícnost, zpěv, ženskost) a Zvíře zase atributy muže (síla, moc), tak jejich role jsou v tomto případě prohozené. Už to není zakletá dívka, která čeká na prince zachránce. Naopak je tentokrát začarovaný princ a ze zakletí ho vysvobodí dívka.

Další *hodnou dcerou* je Mulan. Jde o dívku, která se opravdu snaží zapadnout do společnosti a dělat věci jako ostatní její vrstevnice. Učí se všechny náležitosti správné ženy, pokouší se o dosažení všech důležitých kvalit – být upřímná a milá, tichá a klidná, správně se obléci a mít vhodný make-up. Úkolem každé ženy je totiž v její zemi dobře se vdát a být dobrou manželkou. Nic z toho jí ale není blízké, není si v tom jistá, a tak raději jen kopíruje dívky okolo a všechna pravidla si píše na ruku jako tahák. Což nedopadne dobře.

Když pak přijde výzva, aby se její otec přidal k armádě, raději se vydá v přestrojení za muže místo něj. Kvůli tomu riskuje vlastní život – nejen, že může zemřít při boji, ale riskuje prozrazení. V její zemi je totiž trest smrti, pokud se žena převlékne za muže. Ačkoliv k prozrazení dojde, dostane milost, protože zachrání vůdce Shanga. Dívka se ale k armádě vrátí, a nakonec objeví sebe samu a zároveň si získá respekt svého okolí.

Ačkoliv se může zdát, že hrdinky tohoto období jsou zcela nezávislé a akční, je potřeba se podívat trochu hlouběji. Ano, jsou mnohem aktivnější než jejich tři předchůdkyně z klasické éry, ale nutno podotknout, že jsou stále pod silným vlivem patriarchátu. Disney studio přistoupilo na soudobý trend a jejich hrdinky jsou silné a podnikavé dívky. Zároveň jsou ale děvčata stále pod vlivem nějakého muže – primárně otce. V tomto ohledu bylo Disney studio poměrně konzervativní.

⁸² Kráska a zvíře [Beauty and the Beast] [film]. Režie Gary TROUSDALE a Kirk WISE. USA, 1991.

Přestože se to možná nezdá, tak například Malá mořská víla má stále hodně společného se svými třemi předchůdkyněmi. Je sice ochotná riskovat, osamostatnit se a změnit svůj život. K celé proměně v člověka ji vede láska. Když poprvé uvidí prince, ihned se do něj zamiluje, ale uvědomuje si, že pokud se chce za něj provdat, musí být i ona člověkem. Kouzlo prolomí a hlas se jí vrátí jen, když se do ní muž také zamiluje a políbí jí do slunce západu.

Zajímavá je myšlenka, že dívka pro lásku obětuje hlas, vzdá se ho ve prospěch čarodějnice Uršuly. Ta má hlas hluboký a chce mít jemný hlásek jako dívka. Zároveň tento symbol odkazuje k tomu, aby ženy našly svůj hlas, nevzdaly se ho a nebály se promluvit.

*„Ztráta hlasu je ale zachována a dalo by se říci, že odkazuje k symbolickému umlčování žen ve společnosti mužů. Žena, která ztrácí svůj hlas, také ztrácí možnost vyjadřovat své názory a stává se ‚neviditelnou‘“.*⁸³

Zároveň je Ariel podobně jako předchozí princezny naivní a přehlíží dobře míněné rady svého okolí. Přestože tedy Ariel může místy připomínat naivní princeznu hledající lásku, je zde viditelná změna oproti předchozím princeznám. Ariel si své přání prosadí, je ochotná bojovat za sebe samu a za své sny. Je to ona, kdo všechny potíže dobrovolně podstoupí a téměř po celou dobu je velmi aktivní (kromě závěru, kdy za sebe nebojuje a je ochotna se prince vzdát, protože si myslí, že miluje jinou dívku). Současně jde o zajímavý příklad, že žena se nemusí spokojit s tím, jak a kam se narodí a že když není šťastná, tak to může změnit.⁸⁴

Podobně jako v předchozích pohádkách se i zde objevuje postava zlé ženy. Ženy, která dívce něco závidí – chce její krásný hlas. Uršula je zde vzhledově vyobrazena jako zlo (stejně jako Zlá královna, macecha i Zloba). Uršula je vykreslena jako silná postava, její kůže má fialovou barvu (je chobotnice) a přehnaný make-up. O Uršule by se dalo mluvit i v queer teorii.

„Ačkoliv je význam slova queer často chápán jako synonymum pro lesbický/ gay/ bisexuální/ transgender/ (queer)/ intersexuální/ asexuální (často zkracované na LGBTQIA) nebo se užívá jako jiné označení pro gay a lesbický, jedná se o výrazné zúžení

⁸³ HUDEC, Zdeněk a Matěj DOSTÁLEK. *Genderové stereotypy v animované tvorbě Walta Disneyho: ideologie, queer, diskursivní analýza*. [Olomouc]: Pastiche Filmz, 2013, str. 37.

⁸⁴ DAVIS, Amy M. *Good girls and wicked witches: women in Disney's feature animation*. Eastleigh, U.K.: John Libbey Pub., c2006, str. 180-181.

původního významu slova. (...) Jde spíše o vzdor vůči „většinové“ společnosti, která nastavuje pravidla.“⁸⁵

Disney studio ve svých filmech většinou poukazuje na stejné hodnoty. Zakládá si na tradičním pojetí filmů a zpracovává stále podobná témata. Odkazuje k reálnému světu – klasickému americkému světu. Disney studio bylo ve své tvorbě celkem konzervativní, postavy měly vždy své místo, žádná nebyla nejednoznačná. Dokud nepřišlo s postavou Uršuly.⁸⁶

Ta totiž v mnoha momentech připomíná obě pohlaví. Má hluboký mužský hlas, ale zároveň se maluje a obléká do šatů – někomu tak může připomínat i travesti umělce. Tedy že se většinou muž obléká jako žena. Vše totiž působí v takovém případě přehnaně. To může evokovat její velmi výrazný make-up, upnuté šaty, dlouhé nehty, velké doplňky či krátký sestřih vlasů.

„Přehrávání ženské role přímo odkazuje ke cross-dressingu a dragovým představením, v nichž se muži převlékají za ženy (nejčastěji za známé filmové a popové divy). Výrazné líčení, provokativní ‚ženské‘ chování v kontrastu hlubokého jakoby ‚mužského‘ hlasu. (...) Uršula se před zrcadlem postupně proměňuje v ženu, přičemž mezi hlavní atributy ženského genderu v jejím podání patří výrazný make-up.“⁸⁷

V tomto období už dívky nejsou tak neaktivními postavami jako jejich předchůdkyně, právě naopak. Díky jejich iniciativě se mohou celé příběhy uskutečnit. Berou do rukou své osudy, jsou ochotné bojovat za své sny, za lásky, za rodinu a za to, čemu věří.

Ačkoliv Disney studio k filmům přistupovalo stále konzervativně, zakládalo si na tradičních hodnotách a zachovávalo si své klasické schéma „dobro – zlo – humor“, tak se nemohlo vyhnout změnám, které ve filmovém průmyslu (a vlastně v celé společnosti) nastaly.

Přestože v pohádkách tohoto období zachovali i romantickou linku, už to u dívek nebylo primárním snem. Ariel sice toužila po princovi, ale zároveň také po lidském světě a po tom, aby z ní byl člověk. Láska a svatba s princem je sice v jejím případě velmi

⁸⁵ HUDEC, Zdeněk a Matěj DOSTÁLEK. *Genderové stereotypy v animované tvorbě Walta Disneyho: ideologie, queer, diskursivní analýza*. [Olomouc]: Pastiche Filmz, 2013, str. 31-32.

⁸⁶ Tamtéž, str. 32-34.

⁸⁷ Tamtéž, str. 39.

důležitá, ale myslím, že je to kvůli tomu, že šlo o film z roku 1989. Byl to tedy první film tohoto období a je zde nejvíce vidět návaznost na klasickou éru pohádek. Další hrdinky již byly, co se týče svateb, méně aktivní a odhodlané. Pohádky tohoto období již nejsou o tom, aby dívky našly svého prince a žily s ním šťastně až do smrti. Jde o něco hlubšího. Jde o to, aby dívky našly sebe samy, aby se dokázaly prosadit a aby následovaly své sny.

„Ve skutečnosti je to o nalézání sebe sama – a o jejich silných a slabých a silných stránkách – které jsou mnohem důležitější při řešení otázek položených příběhy, ve kterých se dívky nacházejí.“⁸⁸

Zároveň je velmi důležitá možnost volby. To, že se dívky snaží prosadit své sny a chtějí najít štěstí, je v tomto období velice důležité. Vede to k tomu, že dívky nakonec nemají něco předurčené, ale mohou si vybrat, jakým směrem své životy povedou a opravdu si prosadí, co ony samy chtějí.

Ariel se sice vrátí do podmořského světa, ale sám otec jí nabídne, že se může proměnit v člověka a jít za svým princem. Jasmínin otec v závěru příběhu změní zákon, podle kterého si jeho dcera může vzít toho, koho sama chce. Bella se vrátí domů k otci, ale nakonec se ke Zvířeti vrátí a zachrání ho ze zlé kletby. Pocahontas má možnost volby – její otec jí sám nakonec nabídne, že pokud chce, může odjet se Smithem do Anglie, ale dívka se rozhodne zůstat se svým kmenem.

Domnívám se, že je důležité zmínit i konečné smíření s otcem. Dívky díky tomu, že si prosadí svou, nakonec prohloubí vztahy se svými otci. Otcové princezen později přichází s pochopením. Přesto, že původně odmítali respektovat názory svých dcer, tak je nakonec v jejich rozhodnutích sami podpořili.

Za zmínku též stojí i záporné postavy tohoto období. V klasické éře to vždy byly ženy, které hlavním hrdinkám záviděly krásu či mládí. Tento koncept se v této kapitole zachoval pouze u Malé mořské víly, kde Uršula získala hlas Ariel. Myslím, že je to opět z důvodu, že šlo o první pohádku této éry, a tak více navazovala na klasické pohádky.

⁸⁸ DAVIS, Amy M. *Good girls and wicked witches: women in Disney's feature animation*. Eastleigh, U.K.: John Libbey Pub., c2006, str. 189.

„But, in fact, it is finding out about themselves - and their own personal strengths and weaknesses - which are far more important in resolving the questions posed by the stories in which they find themselves.“
(vlastní překlad)

V dalších pohádkách jsou ale zápornými postavami muži. V Pocahontas byl zápornou postavou guvernér, který chtěl „divochy“ pozabít a zabrat jejich území/bohatství, jediný odmítá konečné příměří. V Krásce a zvíře to byl Gaston, který se zajímal o Bellu, ale ta ho odmítla, a tak se chtěl pomstít. V příběhu o Aladdinovi je to zlý kouzelník Jafar, který se snaží zmocnit kouzelné lampy. V jednu chvíli si chce vzít i princeznu Jasmínu, ale nikoliv z lásky, ale pouze aby se z něj stal sultán.

Myslím, že v tomto období byl největší „problém“ v jinakosti. V příbězích se střetávaly vždy dva naprosto odlišné způsoby života, či dvě úplně jiné kultury. Ariel byla mořská víla, princ člověk. Bella měšťanka, zvíře zakletý princ. Pocahontas indiánka a Smith námořník z Británie. Jasmína princezna a Aladdin chudák a zloděj. Tato odlišnost tvořila konflikt, protože to nabourávalo konvence – do té doby by mořská víla nemohla opustit svůj svět a zamilovat se do člověka. Princezna si musí vzít prince, ne chudáka. Jenže tyto dívky nakonec byly důkazem, že je vše možné.

Myslím, že šlo o předávání trochu jiných hodnot než v předchozích obdobích tvorby studia. Divák v těchto filmech může vidět, že nezáleží na původu, že láska může vzniknout i mezi naprosto odlišnými lidmi, všem a všemu navzdory. Že je v pořádku, když se míchají kultury a odlišné světy. Že nevádí, když je někdo trochu jiný. Že na vzhledu nezáleží. Že nevádí, když má člověk pocit, že nezapadá. A že je důležité jít si za svými sny.

5 Igerova éra (2005 - současnost)

Tato kapitola bude věnována nejnovější etapě Disneyho studia. V roce 2005 Michaela Eisnera nahradil na pozici generálního ředitele společnosti Robert Iger, který je hlavou studia dodnes. Během jeho vedení se studio rozrostlo o několik dceřiných společností. Během let se ke studiu připojily společnosti Pixar, Marvel a Lucasfilm.⁸⁹

Zmíněné budou tři pohádky s hlavní ženskou postavou, a to *Na Vlášku* (2010), *Ledové Království* (2013) a *Odvážná Vaiana: Legenda o konci světa* (2016). Snímek *Ledové království* se stal natolik oblíbený, že se dočkal v loňském roce pokračování.

5.1 Všeobecná situace ve společnosti a filmu

Začátek nového tisíciletí se nese v duchu svobody a modernizace. Období již není nikterak vyhraněné. Není to éra konkrétního žánru. V dnešní době si již každý najde to, co ho zaujme a baví. Filmový průmysl se otevírá tématům, které dřív v kinech nebo televizích neměly prostor. Technické vybavení studií je mnohem kvalitnější než dříve. Vznikají snímky, jejichž příběhy se odehrávají na jiných planetách a v cizích světech. Mnoho scén je vytvářeno na počítačích pomocí různých programů a 3D animace. Tvůrci tak mají spoustu nových možností.

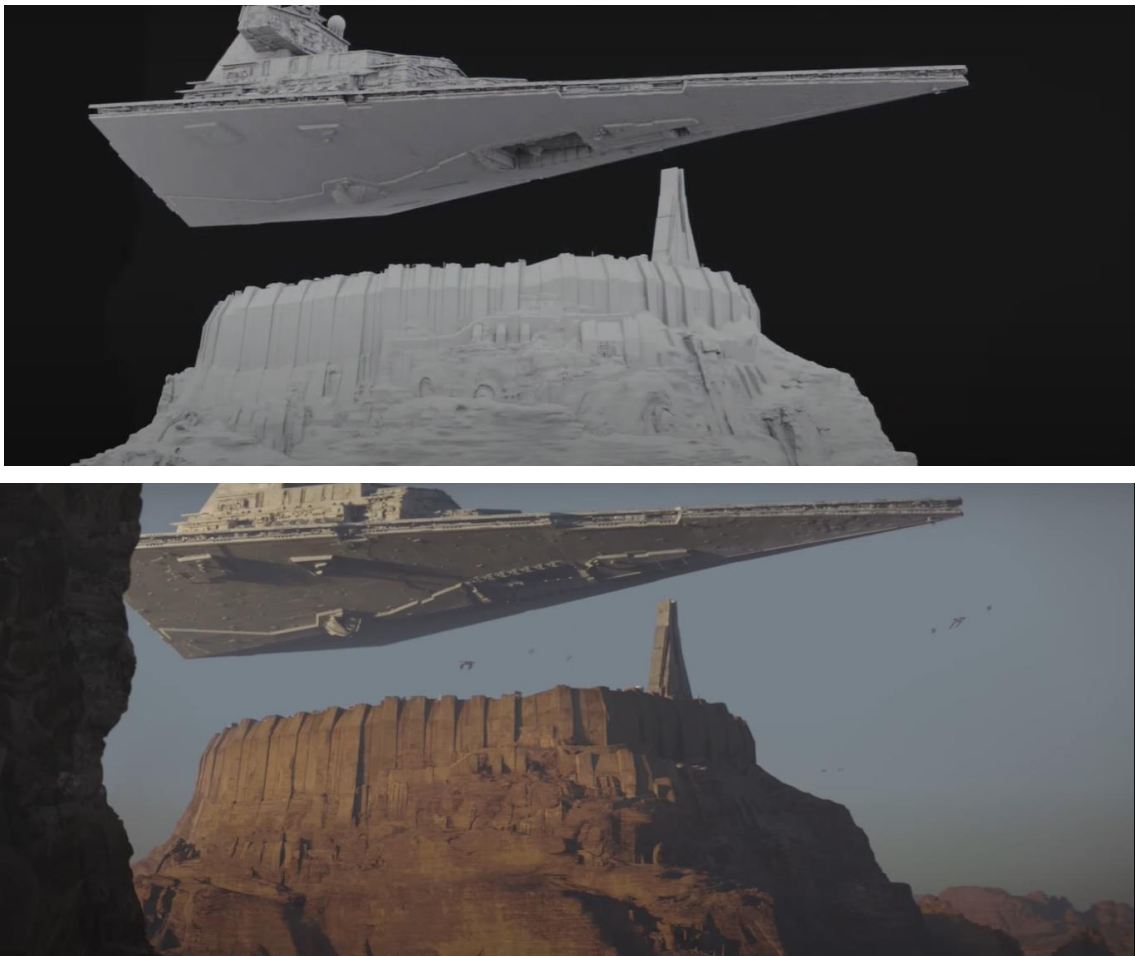
Již v sedmdesátých letech vzniklo studio ILM (Industrial Light & Magic), které se věnuje filmovým trikům a počítačové animaci. ILM se od 70. let podílelo na stovkách filmů. Byly to filmové ságy jako například *Star Wars*, *Star Trek*, *Indiana Jones*, *Piráti z Karibiku*, *Pán prstenů* nebo *Harry Potter*. Spolupracovalo též na filmech jako *Návrat do budoucnosti*, *Krotitelé duchů* nebo *Forrest Gump*.⁹⁰

⁸⁹ Disney History - D23. *D23: The Official Disney Fan Club* [online]. Copyright © Disney. All rights reserved. Dostupné z: <https://d23.com/disney-history/>

⁹⁰ ILM – Celebrates 40 Years of Creating the Impossible - YouTube. *YouTube* [online]. Copyright © 2020 Google LLC. Dostupné z: https://www.youtube.com/watch?time_continue=62&v=4gSTPHBp9cA&feature=emb_logo

Studio využívalo při tvorbě prvního filmu Hvězdných válek především různé kostýmy a loutky. Dnes mohou tvůrci uplatnit počítačovou animaci, a tím vytvářet celá nová města či krajiny.⁹¹

Patrné je to ve filmu *Rogue One: Star Wars Story*, což je snímek roku 2016. Nejdříve zhotoví povrch, na něj objekty jako jsou budovy, kopce apod. Následně vytvoří odstíny, prach a předměty v popředí, pak teprve všemu dodají barvu a až jako poslední přidají herec. Jde o poměrně náročnou a velmi pečlivou práci, kdy se musí „vrstvit“ většina scén filmu.⁹²



Horní obrázek jen vymodelované prostředí, na spodním již přidáné barvy a pozadí.⁹³

⁹¹ Star Wars Episodes IV–VI: Special Effects | SparkNotes. *SparkNotes: Today's Most Popular Study Guides* [online]. Copyright ©. Dostupné z: <https://www.sparknotes.com/film/starwars/section4/>

⁹² ILM: Behind the Magic of Jedha and Scarif in *Rogue One: A Star Wars Story* - YouTube. *YouTube* [online]. Copyright © 2020 Google LLC. Dostupné z: https://www.youtube.com/watch?v=yLoP7moOG-M&feature=emb_title

⁹³ Tamtéž.

Tyto triky a animace využívá v dnešní době stále více tvůrců. Jde o neustále se vyvíjející technologie, díky kterým filmy vypadají zcela autenticky. První postavou vytvořenou technologií 3D animací byl T1000, záporná postava z druhého filmu o Terminátorovi. První animovaný film vytvořený 3D animací byl *Příběh hraček* ze studia Pixar. Dnes tuto techniku využívá i Disney a mnoho dalších studií.⁹⁴

Vzhledem k tomu, že jsou v současné populární a mainstreamové kultuře dominantní žánry sci-fi a fantasy, speciální efekty se stávají nezbytnou součástí zážitku z filmů. V posledních letech jsou opravdovým fenoménem snímky se superhrdiny. Komiksy jsou populární již desítky let, ale poslední dobou vznikají filmy na toto téma velmi rychlým tempem. V tuto chvíli jsou na filmové scéně dvě velká komiksová studia – Marvel a DC.

Společnost Marvel patří od roku 2012 pod Disney studio. Mezi jejich nejpopulárnější filmy patří snímky jako *Iron Man* (2008), *Captain America: První Avenger* (2011), *Thor* (2011), *Avengers* (2012) nebo například *Ant-Man* (2015). Nejnovějším snímkem bude na podzim tohoto roku film *Black Widow*.⁹⁵

Studio DC má trochu delší historii než studio Marvel. Komiksy vydávají již od 30. let. V 70. letech se v kinech objevil snímek *Superman* a v 90. letech vyšlo několik filmů s *Batmanem*. Mezi jejich novější snímky patří například *Green Lantern* (2011), *Wonder Woman* (2017), *Aquaman* (2018) nebo *Joker* (2019). Zatím nejnovější snímek tohoto studia je *Birds of Prey (Podivuhodná proměna Harley Quinn)* z tohoto roku.⁹⁶

Zajímavé je si všimnout, že i v těchto filmech si získávají prostor ženy. Přibývá stále více filmů s ženskými superhrdinkami či zápornými hrdinkami. Samozřejmě se již v historii objevilo mnoho komiksů s ženskými postavami, přesto mám pocit, že co se týče tohoto filmového žánru, tak teprve teď získávají více pozornosti. Z produkce Marvel lze

⁹⁴ History of 3D Animation in Cinema - Double Impact Studio. *3D/2D Animation | VR and Architectural Visualization | Visual Effects Studio* [online]. Copyright © 2018 Double Impact Studio. Dostupné z: <https://www.doubleimpactstudio.com/history-of-3d-animation-in-cinema/>

⁹⁵ Marvel Movies | Marvel Cinematic Universe (MCU) | Marvel Studios Films. *Marvel.com | The Official Site for Marvel Movies, Characters, Comics, TV* [online]. Copyright ©. Dostupné z: <https://www.marvel.com/movies>

⁹⁶ Movies | DC. *DC | Welcome to DC* [online]. Copyright © 2020 DC Entertainment, unless otherwise. Dostupné z: <https://www.dccomics.com/movies>

zmínit například filmy *Black Widow* nebo *Captain Marvel*. Ze studia DC zase diváci mohou znát postavy jako *Catwoman* nebo *Wonder Woman*.⁹⁷

Studio Walta Disneyho se také ve své produkci snaží aplikovat tento nový trend výroby filmů. Společnost přišla v posledních letech na zajímavý nápad a začala „recyklovat“ své starší snímky. Vybírají své úspěšné animované pohádky a točí je znovu. Tentokrát za pomoci počítačů. Stejně jako konkurenční tvůrci filmů využívají techniku 3D animace. Možná je za tímto nápadem zlepšení animačních technik, možná studio sázelo na finanční úspěch. Mnoho z těchto remaků je počítačově upraveno a mnoho z nich hráno klasicky za pomoci živých herců. Tímto způsobem vzniklo několik filmů – například *Dumbo*, *Lady a Tramp*, *Kniha džunglí* nebo *Lví král*. Vzniklo také pár snímků s hlavními hrdinkami, které zmiňuji ve své práci – například *Popelka*, *Kráska a zvíře*, *Aladdin* nebo nejnovější *Mulan*, ta bude v kinech v srpnu roku 2020.

Zajímavé je sledovat, jak se studio snažilo zachovat scény i hudbu stejnou jako v původních verzích. Velmi patrné je to například u *Lvího krále* nebo filmu *Kráska a zvíře*. Na internetu samozřejmě vzniklo mnoho fanouškovských videí, kde porovnávají původní verze s novými. Častá jsou také videa, kde se přímo porovnávají trailery obou verzí. V nich má divák šanci vidět, jak moc jsou scény stejné nebo opravdu velmi podobné.



Vlevo záběr z původního filmu *Kráska a zvíře* z roku 1991. Vpravo nová verze filmu s Emmou Watson v hlavní roli, rok 2017.⁹⁸

Disney studio si během 90. let upevnilo pozici ve filmovém průmyslu. Během devadesátých let začalo vydělávat na VHS kazetách, na přelomu tisíciletí začalo vydávat svou produkci na DVD nosičích. Úspěchy mělo studio i se zábavními parky, od začátku milénia otevřelo několik nových parků po celém světě – v roce 2001 zprovoznilo dva

⁹⁷ Female-led superhero movies ranked - IMDb. *IMDb: Ratings, Reviews, and Where to Watch the Best Movies & TV Shows* [online]. Copyright © 1990. Dostupné z: <https://www.imdb.com/list/ls046218955/>

⁹⁸ *Beauty and the Beast Trailer 2 - 1991 vs 2017 Comparison/Side by Side* - YouTube. *YouTube* [online]. Copyright © 2020 Google LLC. Dostupné z: https://www.youtube.com/watch?v=U496dSv2k_g

nové parky (V Kalifornii a v Japonsku), v roce 2002 ve Francii a o rok později, v roce 2003, v Hong Kongu. V roce 2005 se stal generálním ředitelem studia Robert A. Iger.⁹⁹

V tomto období, tedy za vedení Roberta A. Igera, přistoupilo studio ke koupi několika konkurenčních studií. V roce 2006 koupilo Pixar, který se stal jeho dceřinou společností. Bývalý majitel Pixaru, Steve Jobs, získal členské místo v radě studia Disney. O několik let později, v roce 2009, odkoupila společnost také Marvel studio. Marvel většinou spolupracoval s jinými společnostmi (kromě filmu Iron Man, které si financovali sami). Spojenectvím s Disneyem se však Marvelu otevřely nové možnosti. Velmi důležitý nákup proběhl v roce 2012, kdy Disney koupil společnost Lucasfilm. Disney studio tak získalo možnost vytvořit sequel Hvězdných válek a tím otevřít tento svět pro novou generaci diváků. Posledním velkým krokem byl odkup 21st Century Fox. Díky tomu studio nabylo práva na televizní kanály jako Fox News, Fox Sports nebo National Geographic. Disney tím dostal i práva na Fantastickou čtyřku nebo X – men.¹⁰⁰

Ziskem dalších studií se tvorba Disney společnosti rozplynula do různých směrů. Ve sledovaném období vyšlo zatím jen několik filmů, podepsaných samotným Disney studiem. Nejúspěšnější z nich bylo Ledové království.

„27. listopad 2013: *Ledové království mělo premiéru, stalo se dosud nejziskovějším animovaným filmem a získalo dva Oscary.*“¹⁰¹

5.2 Vybrané pohádky daného období

V této kapitole se budu zabývat nejnovějšími filmy studia Walta Disneyho. Konkrétně jde o pohádky *Na vlásku* (2010), *Ledové království* (2013) a *Odvážná Vaiana: Legenda o konci světa* (2016).

⁹⁹ Disney History - D23. *D23: The Official Disney Fan Club* [online]. Copyright © Disney. All rights reserved. Dostupné z: <https://d23.com/disney-history/>

¹⁰⁰ Disney's Media Acquisitions: A Timeline | Complex. *Complex / Music, Sneakers, Pop Culture, News & Original Shows* [online]. Copyright © 2020 Complex Media, Inc. All Rights Reserved. Dostupné z: <https://www.complex.com/pop-culture/2019/11/disney-acquisition-timeline>

¹⁰¹ Disney History - D23. *D23: The Official Disney Fan Club* [online]. Copyright © Disney. All rights reserved. Dostupné z: <https://d23.com/disney-history/>

„November 27, 2013: *Frozen* premieres and becomes the highest-grossing animation film to date and wins two Academy Awards.“ (vlastní překlad)

Vzhledem k tomu, že není možné k danému období mít v současné době odstup, protože Igerova éra pokračuje i dnes, nesoustředím se na celkové hodnocení doby, ale na komparaci hlavních postav mezi sebou, nebo jejich srovnání s princeznami z předchozích období.

Studio si zachovávalo podobný přístup jako v předchozím období. Odhalují divákům nové kultury, ale zároveň stále lpí na tradici. Stále si v příbězích zachovávají kouzla a magii. Stejně jako v mnoha předchozích pohádkách je potřeba kouzel, aby se pak vše vrátilo do normálního stavu.

Kouzla může vidět divák ve všech třech pohádkách. Na vlásku je příběh o unesené princezně, která celé dětství žije s čarodějnici, o které si ale Locika myslí, že je její matka. „Matka“ dívku nechce pouštět ven z věže, protože by lidé chtěli Locice ustříhnout její kouzelné vlasy. Pravdou je, že jí nechce pustit z důvodu, že jde o královskou dceru a čarodějnice Lociku a její vlasy potřebuje. Když jednoho dne dívka věž opustí a několikrát se s Evženem dostane do nebezpečí, její vlasy je zachrání. Například když jsou v zatopené a temné jeskyni, nemohou najít cestu ven, Locika začne zpívat, díky tomu se její vlasy rozzáří a oni objeví, kudy se dostanou pryč. Na konci příběhu celý kouzelný svět zmizí – čarodějnice je poražena a Locika má ostříhané vlasy. To znamená, že ztratily svou kouzelnou moc. Dívka se vrací domů na zámek, za svými rodiči a s Evženem žijí „šťastně až do smrti“.

V Ledovém království jsou dvě hlavní hrdinky. Elsa, starší sestra, která má schopnost ovládat zimu, sníh i led. Jako malá nechtěně ublížila své mladší sestře Anně. Proto se raději po zbytek let skrývá a všechny, včetně své sestry, od sebe odhání. Jednoho dne už toho všeho má dost, nechce své kouzelné schopnosti dál skrývat a raději uteče pryč, kde nikomu nemůže ublížit a zároveň bude volná a sama sebou. Po návratu domů její schopnosti nezmizí, dívka se je naučí ovládat a využít ke konání dobra a radosti. Například pro obyvatele království vykouzlí na nádvoří kluziště.

Kromě Elsy kouzelných schopností může divák vidět ve filmu ještě jeden kouzelný svět – svět trollů. Kristoffa totiž trollové vychovali a on jim chce představit Annu a požádat je, aby dívce pomohli po zasažení ledem. Zároveň to jsou oni, kdo zachránili Annu jako dítě, když jí Elza omylem trefila svou kouzelnou mocí.

V příběhu se též objevuje postava Olafa, sněhuláka, který chodí a mluví. Elsa s Annou ho postavily, když byly malé. Jde o kouzelnou postavu, která na konci příběhu

nezmizí. Ačkoliv se do království vrátí léto a slunečné počasí, Elsa vykouzlí Olafovi vlastní sněhový mrak. Díky tomu sněhulák ani v teplém počasí nemůže roztát.

V tomto filmu mizí kouzelný svět v podobě zasněženého království. Problém nastal, když se Elsa rozhodla utéct – kvůli tomu se celé království ocitlo pod sněhem. I z toho důvodu se za ní Anna vydává – chce ukončit zimu. Když se tedy Elsa vrátí domů, zima končí a svět se vrací do normálu.

Ve filmu o Vaianě je příběh protkaný kouzly. Dívka od dětství poslouchá různé příběhy a mýty, které jí vypráví babička. Později se děvče samo vydává na širý oceán, aby našlo poloboha Mauiho. Společně musí vrátit bohyni Te Fiti její srdce a porazit démona Te Ka. Po prolomení kletby se dívka vrací na svůj ostrov a kouzelný svět, kam patří Te Fiti či Maui, mizí. V příběhu však divák může vidět více magických prvků, které zůstanou. Je to například duch zemřelé babičky, který dívku provází v podobě rejnoka. Kouzla a duchové jsou součástí Vaianiny kultury.

Všechny tři pohádky navazují na předchozí éru. Princezny láká objevovat, chtějí vidět víc než jen svůj domov. Lociku svádí opustit věž a vidět lampiony, které se vypouští v den princezniných narozenin. Elza touží odejít ze zámku a žít sama, aby nikomu neublížila. Vaianu přitahoval širý oceán a dobrodružství.

Na vlásku nejvíce navazuje na předchozí období. Podobnost je patrná s klasickou érou pohádek, protože v příběhu je nejviditelnější tradiční pohádkové schéma. Jde o princeznu unesenou zlou čarodějnici a je potřeba dívku zachránit. Čarodějnice touží po věčném mládí a kráse, proto drží dívku celou tu dobu ve věži. Když Evžen dívce uřízne vlasy a ty ztratí svou kouzelnou moc, čarodějnice zešílí a spadne z okna. Zároveň je pohádka spojena s Eisnerovo érou tím, že dívka sní o lampionech a životě mimo svou věž. Touží po dobrodružství.

Určitou podobnost vidím například i mezi Elsou a Pocahontas. Obě dívky se řídí rozumem a zároveň se ani jedna z nich nedočká milostného happyendu. Přesto šťastný konec zažijí obě dívky – Pocahontas usmíří znepřátelené skupiny a Elsa se shledá se sestrou, vrátí se do svého království, dokáže ovládat svou kouzelnou moc a přestane se bát žít.

Souvislost je i mezi Vaianou a Ariel. Obě dívky mají konflikt se svými otci. Ti odmítají respektovat touhy svých dcer. Dívky by se podle nich měly smířit se svým

osudem a být tu pro svou komunitu. Ariel žije v moři a láká ji svět na souši. Naopak Vaiana žije na ostrově a celý život ji přitahuje oceán. Obě dívky chtějí změnit svůj osud, ačkoliv každá z jiného důvodu. Ariel se zamiluje. Vaiana chce zachránit svůj ostrov a svůj lid.

Všechny tři pohádky tohoto období jsou podobné příběhům předchozího období tím, že dívky jsou zvědavé a chtějí objevovat. Dochází k mírnému posunu. V minulé éře to byl muž, díky komu se dívky odvážily vejít do neznáma. Ariel lákal lidský svět, ale až když se zamilovala do prince, tak se odhodlala opustit podmořské království. Pocahontas přemýšlela o světě mimo svůj kmen. Když poznala Smithe, začala přemýšlet, že by opustila svůj lid. Bellu vždy lákaly příběhy z knih. Když se dostala na zámek, aby osvobodila otce, tak se odhodlala změnit svůj osud. Šlo o postavu muže, která změnila dosavadní životy dívek. Vždy byla v příběhu důležitá romantická linka.

Film Na vlásku na tento trend navazuje. Až díky tomu, že se Evžen dostane omylem do věže, kde Locika žije, tak se dívka odhodlá opustit svůj domov. Neodchází primárně kvůli Evženovi, ale kvůli sobě a svému snu. V Ledovém království jde o další posun. Elsa uteče pryč sama a Anna se vydává hledat svou sestru bez cizí pomoci. Až cestou potkává Kristoffa, který jí pomůže. Vaiana se vydává na moře také samotná. Když pomůže Mauimu, ten se k ní přidá a společně zachrání její ostrov.

Hrdinky rozhodně dospěly k určitému posunu. Vydávají se na cesty, ale ne kvůli mužům. S těmi uzavřou dohody, že se za určitých podmínek vydají na cestu spolu. Ujednání musí být zajímavé pro obě strany. Locika vrátí Evženovi brašnu s korunou, když jí dovede na slavnost světél. Anna koupí Kristoffovi náčiní a mrkev pro soba, když jí pomůže najít sestru. Vaiana podpoří Mauiho při získávání jeho kouzelného háku a on jí na oplátku pomůže vrátit srdce Te Fiti a tím zachrání ostrov, kde Vaiana žije.

Zajímavé je sledovat také první interakce dvojic. Dívky se tváří, že nepotřebují ničí pomoc a chlapci si z dívek dělají legraci a odmítají s nimi trávit čas. Nakonec je to často třetí strana, která donutí změnit názor chlapců. Například Kristoffa přesvědčí jeho sob. Mauiho musí donutit až moře – Maui vždy dívku hodí do moře a odmítá s ní spolupracovat, moře však pokaždé dívku vyplaví zpět na loď.

Postupně se však všechny dvojice navzájem poznávají, až mezi nimi vznikne přátelství a v některých případech i láska. Locika se postupně do Evžena zamiluje, dokáže spolu přečkat všechny nástrahy a problémy a jejich příběh končí happyendem. Elza žádný

milostný příběh neprožije. Anna si myslí, že během jednoho dne našla lásku svého života. Zjistí uje, že ke kamarádovi Kristoffovi cítí mnohem více, a i pro ně končí příběh šťastně. Mezi Vaianou a Mauim vznikne pouze přátelství. Divák mezi nimi nevidí žádnou romantickou linku.

Zajímavý je také posun v záchraně. Dochází totiž k tomu, že dívky několikrát zachrání život chlapcům. Locika Evžena uchrání v hospodě před davem mužů, kteří ho chtějí udat. Pak ho ubrání ještě jednou, když je honí vojáci z hradu. Díky ní pak najdou cestu ze zatopené jeskyně. A nakonec ho, díky své kouzelné moci uzdravovat, odvrátí jeho smrti. Anna Kristoffa zachrání před vlky, a pak ještě jednou před pádem z útesu. Vaiana pomůže Maiumu před krabem, když se snaží získat kouzelný hák, který dříve patřil Mauimu.

Tato proměna rolí, kdy i žena může zachránit muže, je symbol opravdové změny a vývoje animovaného filmu (a vlastně celé společnosti). Postavy si tak jsou ve filmech rovný a navzájem spolupracují. Nikdo nikoho nevyužívá, každý ze spolupráce profituje.

Důležitý je i symbol lásky. V dřívějších pohádkách to byl klasický prvek příběhu. Ten se však částečně vytrácí (již v předchozím období se Pocahontas nedočkala svého milostného happyendu), na to navazuje Vaiana, která také neprožije lásku. Dochází ale opět k posunu – rozšíření „projevu pravé lásky“. Ten totiž býval výhradně mezi mužem a ženou. Ledové království se však dočká změny. V tomto případě se jedná o sourozeneckou lásku.

Anna má zmrzlé srdce a potřebuje políbit Hanse. To je muž, do kterého se zamilovala během jednoho dne a myslí si o něm, že je to láska jejího života. Hans jí však odmítne. Dívka si uvědomí, že je zamilovaná do Kristoffa a vydá se mu naproti. Nakonec Anna stojí mezi Kristoffem a Elsou, kterou se chystá Hans zabít. Dívka se musí rozhodnout, za kým se vydá. Buď zachrání sestru nebo se políbí s Kristoffem a zachrání sebe. Raději se obětuje pro svou sestru a postaví se mezi Elsu a meč. V ten moment se z ní stane kus ledu. Šlo však o projev pravé lásky a dívka se opět promění v člověka. Tento snímek je důkazem, že pravá láska nemusí být jen mezi mužem a ženou, ale že může jít například i o sesterskou lásku.

Zároveň je zajímavé sledovat proměnu vnímání zamilovanosti. V klasických příbězích dívka na začátku pohádky potkala prince, zamilovala se, princ se opět objevil

až na konci filmu, vysvobodil dívku, a ačkoliv se vlastně vůbec neznali, šťastně odjeli na zámek, *kde žili šťastně až do smrti*.

Například v Ledovém království Anna potkává Hanse a okamžitě se do něj zamiluje. Když ještě ten den své sestře oznámí, že se chtějí vzít, její sestra reaguje naštvane. Svatbu jim zakáže se slovy: „Nemůžeš si vzít někoho, koho sotva znáš!“. Později, když Anna řekne Kristoffovi, že během jednoho dne našla svého vyvoleného, tak se jí chlapec vysměje s tím, že přece během jednoho dne nemůže zjistit, že je to láska jejího života. Tvrdí, že člověka musí pořádně poznat, a to zabere mnoho času.¹⁰²

Nutno zmínit také změnu humorné stránky filmů. Disney studio vždy dodržovalo, že v příbězích musí být nějaké postavy, které budou nositeli vtipu a různých gagů. Většinou hlavní postavy nebyly vtipné, nesly vlastnosti jako vstřícnost, pokora apod. V současných filmech jsou to především hlavní postavy, které si ze sebe dělají legraci a umí se zasmát i sobě. Locika i Anna mohou působit obě celkem nemotorně, což vede k mnoha vtipným scénám. Například princezna Anna vždy omylem něco rozbije nebo někoho omylem uhodí.



Nebo například když se Locika snaží nasoukat Evžena do skříně a stále se jí to nedaří.¹⁰³

Nejspíš je to ovlivněno dobou, že diváci ve filmech potřebují stále větší akci. Děti je složitější zaujmout, protože vyrůstají s hračkami, které různě hrají a svítí. Důležitý je

¹⁰² Ledové království [Frozen] [film]. Režie Chris BUCK a Jennifer LEE. USA, 2013.

¹⁰³ Na vlásku [Tangled] [film]. Režie Byron HOWARD a Nathan GRENO. USA, 2010.

také kontrast mezi postavami. To, že postavy pochází z odlišných poměrů, vede ke spoustě komickým situacím.

Například Evžen si dělá z Lociky legraci z její nevinnosti a bojácnosti, proto jí vezme do hospody plné hrdlořezů. Nebo Maui si Vaianu dobírá proto, že je menší než on a je „jen člověk“, zatímco on je polobůh.

Mužské postavy tohoto období jsou celkem rozdílné. Stejně jako v předchozím období se již objevují ve většině filmu. Evžen je stejného typu postavy jako Aladdin. Oba pocházejí z nižších poměrů, jsou zloději, ale ve skutečnosti mají dobré srdce a jsou vtipní. Maui připomíná Gastona z Krásky a zvířete. Také je trochu sexistický a má rád jen sám sebe. Zároveň se od něj liší v tom, že je hodný a laskavý. Maui i Evžen si toho hodně zažili, a tak se přetvařují, aby ukryli svou citlivou povahu. Kristoff se také snaží vyhýbat lidem celkově a v jádru je to hodný člověk. Nechová se drze jako Maui nebo Evžen. Ze začátku jsou všichni tři na dívky nepříjemní, postupně se dívkám otevrou a stanou se z nich přátelé nebo manželé.

Hlavní hrdinky tohoto období navazují na předchozí éru. Dívky také touží objevovat svět, přesto nastává posun v motivaci. Dochází k rovnosti mezi ženou a mužem. Ústřední dvojice spolupracují na základě určitých dohod. V příbězích nastávají i situace, kdy dívka zachrání muže, čímž dojde k prohození genderových rolí, které divák zná například z pohádek klasického období.

6 Disney studio a mediální vliv

Walt Disney si už od 30. let hlídal autorská práva na svého Mickeyho Mouse a jeho přátele Minnie, kačera Donalda aj. Poučen zkušeností, kdy přišel o postavu Králíka Oswalda, protože práva patřila vydavateli, a ne samotnému Disneymu, se snažil vyvarovat podobné chybě. O to hůř snášel, když někdo bez povolení používal obrazy jeho postav. Brzy totiž pocítil potenciál reklamy a chtěl vydělávat na poplatcích za využití jeho postaviček na různých předmětech.

„Výroba přesáhla už veškeré myslitelné hranice: myšák se objevoval jako výzdoba školních potřeb a vánočních dárků, balícího papíru i kapesníčků z buničiny, nafukovacích balónků, lehátek, mýdel. Za použití přitažlivého nápadu nikdo neplatil. Walt znovu zahájil souboj s výrobcí; jeho snahu násobil vztek, že výtvarná podoba myšáka je často k nepoznání zpotvořena. Roy se vložil do záležitosti jako obchodník a nová společnost měla brzy své kanceláře v New Yorku i v Evropě. Jednak prodávala práva na použití filmových postaviček a jednak se sama zabývala jejich využitím v podobě tiskovin.“¹⁰⁴

Během let se z Walta Disneyho stal symbol animovaného filmu a jeho jméno komerční značkou. Studio nese jeho jméno i po mnoha letech od jeho smrti, a tak dodnes funguje jeho odkaz. Disneyho studio využívá reklamu již v podstatě od doby založení, jen se v tom stále zlepšuje a má větší potenciál.

Dnešní vliv pohádek a reklamy je značný. Reklamy na člověka působí v podstatě všude a stále. Podstata pohádek se během doby změnila. Dříve měly příběhy zabavit děti, rozvíjet jejich fantazii a poučit je o důležitých životních hodnotách. Dnes ale děti (a nejen ty) představují snadný cíl pro reklamu.

„Zatímco k podněcování dětské představivosti, zpočátku prostřednictvím orálního sdělení zpravidla rodičů a poté samostatnou četbou dětských knih, dochází pouze po omezenou dobu, televizní, filmové, reklamní a další obrazy jsou všudypřítomné a snadno dostupné nehledě na věkovou hranici jejich recipienta, čímž si jej podmaňují mnohem snadněji než jiné umělecké formy.“¹⁰⁵

¹⁰⁴ JACHNIN, Boris. *Walt Disney*. Praha: Československý filmový ústav, 1990, str. 66.

¹⁰⁵ HUDEC, Zdeněk a Matěj DOSTÁLEK. *Genderové stereotypy v animované tvorbě Walta Disneyho: ideologie, queer, diskursivní analýza*. [Olomouc]: Pastiche Filmz, 2013, str. 57.

V dnešní době snad není odvětví, ve kterém by Disney studio nefigurovalo. Disneyho jméno je všude – na dárkových předmětech, oblečení nebo v jídle (například existují těstoviny ve tvaru různých pohádkových postav). Společnost se prezentuje v televizi, na internetu, sociálních sítích, ale vydává i knihy a časopisy. Po celém světě se prodávají CD se soundtracky z filmů. Důležitou částí jsou i zábavní parky, do kterých každoročně zavítají miliony návštěvníků z celého světa.

Velký komerční úspěch studio zaznamenalo po otevření Disneylandu v roce 1955. Návštěvníky přitahoval svět animovaných postav a studio jim chtělo kouzelný svět kresleného filmu co nejvíce přiblížit – a zároveň na tom vydělat. Parky mají dodnes obrovský úspěch. První Disneyland vznikl v Kalifornii a každý rok ho navštíví více než osmnáct milionů lidí, kteří tam jsou ochotni utratit nemalé peníze. Postupem času se studio rozhodlo pro stavbu další parků po celém světě. Na Floridě vznikl park v roce 1971, ten byl věnován Waltu Disneymu, který krátce předtím zemřel. Další parky vznikly v Japonsku (1983), ve Francii (1992), v Hong Kongu (2002) a posledním parkem je ten v Šanghaji (2016).¹⁰⁶

Popularita těchto parků by se možná dala vysvětlit tím, že fanoušky láká „život“ animovaných postav. Walt Disney chtěl veřejnosti otevřít kouzelný svět, kde je všechno možné. Je to ideální místo pro rodinnou zábavu – park je plný atrakcí, radosti a kreslených postaviček, které všichni znají. Možnost být v blízkosti svých oblíbených hrdinů je pro mnohé fanoušky jistě velkým zážitkem.

Dalším chytrým krokem v reklamě byl i prodej knih – nejen příběhy konkrétních animovaných filmů, ale také různé výběry, kde bylo shromážděno několik různých pohádek. Časté jsou také různé speciální edice (například vánoční). Oblíbené jsou i další doplňkové knihy, které mohou dokreslovat pohádku, soustředí se na život vedlejší postavy nebo jde přímo o nějakou knížku, zmíněnou v ději. Jako příklad lze uvést třeba Příručku mladých svišťů, která vycházela v devadesátých letech.

¹⁰⁶ Disneyland Opens - HISTORY. [online]. Copyright © 2020 A. Dostupné z: <https://www.history.com/this-day-in-history/disneyland-opens>



107

Walt Disney vždy využíval nejmodernější techniku a snažil se držet krok s konkurencí, ideálně ji předstihnout. Jeho společnost se této myšlenky drží dodnes. V devadesátých letech se na trhu objevily VHS kazety s pohádkami studia Disney, které později byly vystřídány DVD nosiči. Na trhu nechyběly později ani počítačové hry (ke starším patří například Aladdin). Dnes existují i hry s postavami princezen. V současné době jsou populární i hry například na Xbox.

¹⁰⁷ Vlastní fotografie

Co se týče televize, tak i zde má Disney studio silné zastoupení. Vlastní několik televizních kanálů. Mezi nejznámější patří *Disney channel*, *Disney Junior* a *Disney XD*, které se zaměřují na dětské diváky. Dalšími televizními stanicemi, které náleží studiu Disney jsou *National Geographic*, která se zaměřuje na přírodu, nebo *ABC*, kde diváci mohou sledovat různé seriály a pořady (např. *Americká manželka*, *Chirurgové*, *Goldbergovi* či *Vražedná práva*).¹⁰⁸

V dnešní době jsou velmi populární streamovací služby (u nás jsou oblíbený např. Netflix či HBO GO), a tak i v tomto směru se snaží Disney studio držet krok. Na podzim roku 2019 spustil vlastní streamovací službu Disney +. Obsah je zaměřený především na tvorbu samotného studia, diváci zde mají možnost vidět i filmy dceřiných společností. Ke shlédnutí jsou nejen všechny filmy s Disney princeznami, ale také snímky studia Pixar, veškeré díly ságy Star Wars nebo snímky se superhrdiny společnosti Marvel. Vzhledem k tomu, že jde o relativně novou službu, tak filmy přidávají postupně. Zároveň Disney Plus pozvolna proniká do světa. V České republice zatím není přístupný. Ačkoliv je služba možná jen v několika zemích světa, tak jde o velmi úspěšný projekt. Disney Plus si získává popularitu po celém světě a mnoho fanoušků netrpělivě vyčkává, kdy se jejich země objeví na seznamu.¹⁰⁹

*„Na začátku května Disney Plus vzrostl počet odběratelů na 54,5 milionu. Společnost zpočátku předpovídala, že Disney Plus dosáhne 60 až 90 milionů předplatitelů přibližně po pěti letech. Místo toho dosáhlo této mety pouhých šest měsíců po spuštění.“*¹¹⁰

Na konci 80.let a hlavně pak v letech 90. se studio začalo soustředit na prodej komodit konkrétních filmů. Filmy začalo propagovat již před uvedením do kin a v obchodech již lidé mohli nakupovat dárkové předměty.

Zajímavou formou reklamy byla ale také spolupráce s McDonald's, která vznikla právě během devadesátých let (konkrétně v roce 1996). Toto spojení dvou obrovských společností vedlo k velkému zisku na obou stranách. Šlo o Happy Meal, kdy k dětskému menu z McDonald's vždy přibalili hračku z aktuálního filmu Disney studia. Pokaždé bylo

¹⁰⁸ Walt Disney Television. *Walt Disney Television Press* [online]. Copyright © 2020. Dostupné z: <https://www.wdtpress.com/waltdisneytelevision/>

¹⁰⁹ Disney Plus: Everything you need to know about Disney's streaming service - CNET. *Product reviews, how-tos, deals and the latest tech news - CNET* [online]. Copyright © CBS Interactive Inc. All Rights Reserved. Dostupné z: <https://www.cnet.com/news/disney-plus-hamilton-marvel-release-dates-prices-movies-shows-marvel-falcon-winter-soldier/>

¹¹⁰ Tamtéž.

v kolekci několik figurek a děti samozřejmě toužily po tom, aby je mohly posbírat všechny – to vedlo k častějším návštěvám populárního fastfoodu. V roce 2006 se Disney studio rozhodlo ukončit spolupráci, protože nechtělo podporovat nezdravé stravování dětí po celém světě. V roce 2018 se však společnosti opět spojily – McDonald's se zavázal upravit dětské menu.¹¹¹

Vliv Disney pohádek na dětského diváka je opravdu silný. Děti díky pohádkám získají různá ponaučení. Například nebrat si věci od cizích lidí (Sněhurka) nebo nesoudit ostatní podle vzhledu (Bella). Současně ale v dětech mohou pěstovat i zažitá stereotypy týkající se krásy nebo rozdělení genderových rolí v klasické éře pohádek. Zároveň mám pocit, že filmy posledních let se začínají vyvíjet. I v tvorbě Disney studia se tyto konvence mění.

„To, co filmy ‚prodává‘, není ústřední téma a ani typ zápletky – vždy to byli a jsou ústřední hrdinové. Postavy, k nimž dítě vzhlíží jako k modelům chování, nositelům těch správných norem. Aniž by si to mnohdy rodiče uvědomovali, charaktery těchto filmů výrazným způsobem formují jejich dítě. Ať už jde o rozpoznání dobra a zla, nebo o důležitost hlubokých mezilidských vztahů.“¹¹²

Co se týče princezen, přišlo studio se skvělým marketingovým nápadem a vznikla jedna z nejvýnosnějších franšíz *Disney princess*. Tato kolekce nabízí fanouškům nejen panenky, ale také kostýmy, oblečení či různé doplňky. Princezny se staly hitem a komerční komoditou. Do této skupiny patří většina animovaných princezen disneyovských filmů. Jde o Sněhurku, Popelku, Auroru, Ariel, Bellu, Jasmínu, Pocahontas, Mulan, Tianu a desátou oficiální princeznou se stala Locika.¹¹³

Později se k princeznám přidala ještě Merida z filmu *Rebelka*, která ačkoliv vznikla ve společnosti Pixar, tak spadá pod Disney studio, a poslední oficiálně přidanou princeznou je Vaiana.¹¹⁴

¹¹¹ McDonalds and Disney are reuniting after over a decade apart - Business Insider. *Business Insider* [online]. Copyright © Bram Stein. License. Dostupné z: <https://www.businessinsider.com/mcdonalds-and-disney-are-reuniting-2018-2>

¹¹² GREGOR, Lukáš. *Typologie a chování postav v animovaných filmech Walt Disney Company*. Zlín: VeRBuM, 2011, str. 80.

¹¹³ HUDEC, Zdeněk a Matěj DOSTÁLEK. *Genderové stereotypy v animované tvorbě Walta Disneyho: ideologie, queer, diskursivní analýza*. [Olomouc]: Pastiche Filmz, 2013, str. 57.

¹¹⁴ Disney Princess | Official Site | Adventure Awaits. *Disney Princess | Official Site | Adventure Awaits* [online]. Copyright © Disney, All Rights Reserved. Dostupné z: <https://princess.disney.com/>

Divák může překvapit, že do princeznovské franšízy nepatří sestry Anna a Elsa z Ledového království. Fanoušci samozřejmě vymýšleli různé teorie, proč jsou dívky z tohoto uskupení vynechány. Objevily se úvahy, že například Elsa nemůže být princeznou, protože už je vlastně královnou. Nebo že její sestra nemůže být mezi princeznami, protože vedle sebe nemá žádného „mazlíčka“, tedy zvíře, které jí celým dobrodružstvím doprovází (např. Popelka měla myši, Ariel měla rybku Šupinku, Jasmína tygra, Locika chameleona a Vaiana měla pomateného kohouta). Olaf byl vytvořený Elsou, takže patřil jí a Sven byl Kristoffa, Anna vedle sebe opravdu žádnou zvířecí postavu neměla. Na druhou stranu například Sněhurka nebo Šípková Růženka také neměly jedno výraznější zvíře, ale pohybovalo se okolo nich mnoho lesních zvířat.¹¹⁵

Pravda je někde jinde. Ledové království mělo takový ohlas, že se studio rozhodlo dívky na seznam nepřidat z toho důvodu, že by jejich prodej převyšoval prodej ostatních princezen. Přesto je jejich franšíza přidružená k Disney princess.¹¹⁶

„Ve skutečnosti se Anna a Elsa nepovažují za Disney princezny kvůli úspěchu filmu. Anna a Elsa byly původně plánovány být součástí sestavy, dokud film neměl obrovský úspěch a nevydělal na 1,2 miliardy po celém světě. Ledové království nakonec vytvořilo svou vlastní franšízu.“¹¹⁷

Disney Princess jsou mnohdy kritizovány za zobrazování typických genderových rolí, kdy muž je více aktivní a zachraňuje neaktivní a bezbrannou dívku. Tím jsou myšlené především první princezny z klasického období, které do této kolekce také patří. Kritizovány jsou také za to, že postavy jsou až příliš „krásné“. To může vést k tomu, že se divák zaměří až příliš na vzhled a bude tak hodnotit i své okolí v reálném životě.¹¹⁸

¹¹⁵ Disney Princess exclusions? - Naomi-RPHS | This Is Local London. *London news, sport, jobs, cars, homes, entertainment and local information from This Is Local* [online]. Copyright ©Copyright 2001. Dostupné z: <https://www.thisislocallondon.co.uk/youngreporter/18063610.disney-princesses-exclusions--nomi-rphs/>

¹¹⁶ Tamtéž.

¹¹⁷ Tamtéž.

„In actuality, Anna and Elsa aren't considered Disney princesses due to the success of frozen. Anna and Elsa were both originally planned to be part of the lineup until it was a huge success at the box office at 1.2 billion worldwide. Frozen ended up spawning its own franchise.“ (vlastní překlad)

¹¹⁸ HUDEC, Zdeněk a Matěj DOSTÁLEK. *Genderové stereotypy v animované tvorbě Walta Disneyho: ideologie, queer, diskursivní analýza*. [Olomouc]: Pastiche Filmz, 2013, str 57-59.

„Mnohá negativní tvrzení o genderových rolích v animovaných filmech studia Walta Disneyho se v průběhu několika desetiletí jeho existence stala sama o sobě častým stereotypem.“¹¹⁹

Myslím, že v dnešní době hodnotit filmy, které vznikly v polovině minulého století, není jednoduché. Člověk na filmy pohlíží z dnešního hlediska, kdy je jiná doba a kultura i společnost se v mnohém vyvinula. Postavení žen se absolutně změnilo. Ano, Disney studio často divákovi předkládá stereotypní chování (především u prvních filmů s princeznami), ale v současnosti vzniká mnoho zajímavých filmů, kde postavy mohou překvapit a vymykají se zažitým konvencím. Dívky jsou mnohem více aktivní, vydávají se vstříc dobrodružstvím a jejich motivací už není vdát se za krásného prince. Co je ale stále aktuální problém, je kult krásy.

Současně je nutno podotknout, jak Disney studio s krásou primárně pracuje. V příbězích se charakter postav promítá do jejich vzhledu. Dívky jsou symbolem krásy, protože také splňují podmínky vnitřní krásy – zpěv, pokora nebo vstřícnost. Naopak záporné postavy jsou zlé, sobecké a kruté. Jejich nehezké vlastnosti utváří i vzhled – nehezké tváře, tmavé barvy apod. Studio pracuje i se sympatiemi – kdo je divákům sympatický, toho budou kupovat a budou se s ním chtít ztotožnit. Krása se prodává snadněji.¹²⁰

„Zároveň se ale projevila propast mezi silící emancipací animovaných hrdinek na jedné straně a na filmu nezávisle vytvořené kolekci princezen propagující kult krásy na straně druhé.“¹²¹

Problematika disneyovských princezen dnes ale spočívá v tom, že princezny v rámci reklamy v podstatě nefungují jako součást filmu, ale jako samostatné postavy. Fanoušci mohou nakoupit vše, co k princeznám patří. Doplnky jsou v různých cenových relacích, proto si může vybrat každý. Z princezen se staly jen komodity. Velký posun v prodeji nastal i díky show *Disney on Ice*. Mnoho malých dívek přišlo na show v podomácku vyrobených kostýmech konkrétních princezen. Studio se rozhodlo z toho

¹¹⁹ HUDEC, Zdeněk a Matěj DOSTÁLEK. *Genderové stereotypy v animované tvorbě Walta Disneyho: ideologie, queer, diskursivní analýza*. [Olomouc]: Pastiche Filmz, 2013, str 59.

¹²⁰ DAVIS, Amy M. *Good girls and wicked witches: women in Disney's feature animation*. Eastleigh, U.K.: John Libbey Pub., c2006, str. 231-234.

¹²¹ HUDEC, Zdeněk a Matěj DOSTÁLEK. *Genderové stereotypy v animované tvorbě Walta Disneyho: ideologie, queer, diskursivní analýza*. [Olomouc]: Pastiche Filmz, 2013, str 61.

těžit. Díky tomu se začaly prodávat kostýmy princezen i ostatních postav z filmů studia.¹²²

Například na oficiálním eshopu studia (www.shopdisney.com) se nabízí tisíce produktů a fanoušci mohou sehnat snad cokoli, co je ohledně pohádek napadne. Tento obchod má několik kategorií jako hračky, oblečení či doplňky. Zároveň se vše dá rozdělit podle toho, zda chcete nakupovat pro děti (kategorie i podle věku), muže nebo ženy. Lze hledat i předměty podle cenových relací. Tento fakt potvrzuje tezi, že i ve své marketingové strategii cílí Disney studio na celou rodinu.¹²³

„Kolekce je sestavena tak, aby výsledek zapadal do společné mytologie princezny prosazované vedením Disneyho společnosti a podléhal maximální unifikaci jednotlivých princezen – produktů, které zákazníkům nabízí jedinou stěžejní volbu – moc zvolit si tu ze všech nejkrásnější.“¹²⁴

Všechny tyto vizuální podněty mohou silně ovlivňovat psychiku člověka. Jedinec se může zaměřovat na vzhled a nabýt pocit, že dokonalost vede k úspěchu. V dnešní době je velmi časté, že (většinou) dívky nemají dostatečné sebevědomí, protože již od dětství se potýkají s kultem krásy. Dívají se na animované pohádky, kde jsou krásné, hubené a okaté princezny. Poté si hrají například s panenkami Barbie, které jsou opět okaté, mají dokonalé míry a dlouhé nohy. O několik let později si prohlíží časopisy, kde jim radí, jak si udržet štíhlou postavu, nachází v nich zaručené cviky na zpevnění těla nebo si mohou přečíst, které diety fungují. Dnešní doba sociálních sítí tomu také nepomáhá. Mnoho lidí si své životy na svých profilech rádo přikrášluje a fotky upravuje pomocí filtrů.

Mám pocit, že se ale v tomto ohledu začíná společnost trochu proměňovat. Na sociálních sítích se objevuje trend „sebelásky“. Ženy si navzájem říkají, aby se měly rády takové, jaké jsou. Že není nic špatného mít pár kilogramů navíc, že pihy na obličejích jsou roztomilé, že nevadí, odkud člověk je nebo co dělá. Snaží se podpořit ženské sebevědomí.

¹²² HUDEC, Zdeněk a Matěj DOSTÁLEK. *Genderové stereotypy v animované tvorbě Walta Disneyho: ideologie, queer, diskursivní analýza*. [Olomouc]: Pastiche Filmz, 2013, str. 60-63.

¹²³ shopDisney | Official Site for Disney Merchandise. *shopDisney | Official Site for Disney Merchandise* [online]. Copyright © Disney, All Rights Reserved. Dostupné z: <https://www.shopdisney.com/>

¹²⁴ HUDEC, Zdeněk a Matěj DOSTÁLEK. *Genderové stereotypy v animované tvorbě Walta Disneyho: ideologie, queer, diskursivní analýza*. [Olomouc]: Pastiche Filmz, 2013, str. 62.

Jako příklad mohu uvést u nás populární instagramový profil @zanormalniholky, který sleduje přes 160 000 lidí.

I vzhled princezen Disney filmů se začínají částečně proměňovat. Objevují se dívky, které nemají klasickou hubenou a vysokou figuru. Například Vaiana má úplně jinou stavbu těla – dalo by se říci, že oproti ostatním princeznám, má plnější, možná spíše sportovní, postavu.

Myslím, že by bylo na místě, kdyby se studio pokusilo přijít i s princeznou, která by nebyla úplným ideálem krásy. Stačí menší změny, které ale mohou dětem ukázat, že vypadat trochu jinak není problém. Inspiraci by si mohlo studio vzít například od společnosti Barbie, která nedávno přišla s kolekcí nových panenek, kde je například dívka bez vlasů, další je na vozíčku nebo s kožní poruchou vitiligo. Další inspirací by mohl být i film *Jak vycvičit draka*, kde hlavní postava přijde o nohu a v dalším díle se objeví s protézou.

V dnešní době je fanouškovství jiné než dříve. Existuje mnoho fanouškovských webových stránek či profilů na sociálních sítích. Možná je to tím, že lidé jsou zvyklí, najít na internetu informace o všech a o všem, a tak mají potřebu vědět všechno i o svých oblíbených hrdinech z filmů a pohádek. Fanoušky samozřejmě zajímají různé detaily ohledně postav Disney filmů (například třeba i váha či výška).

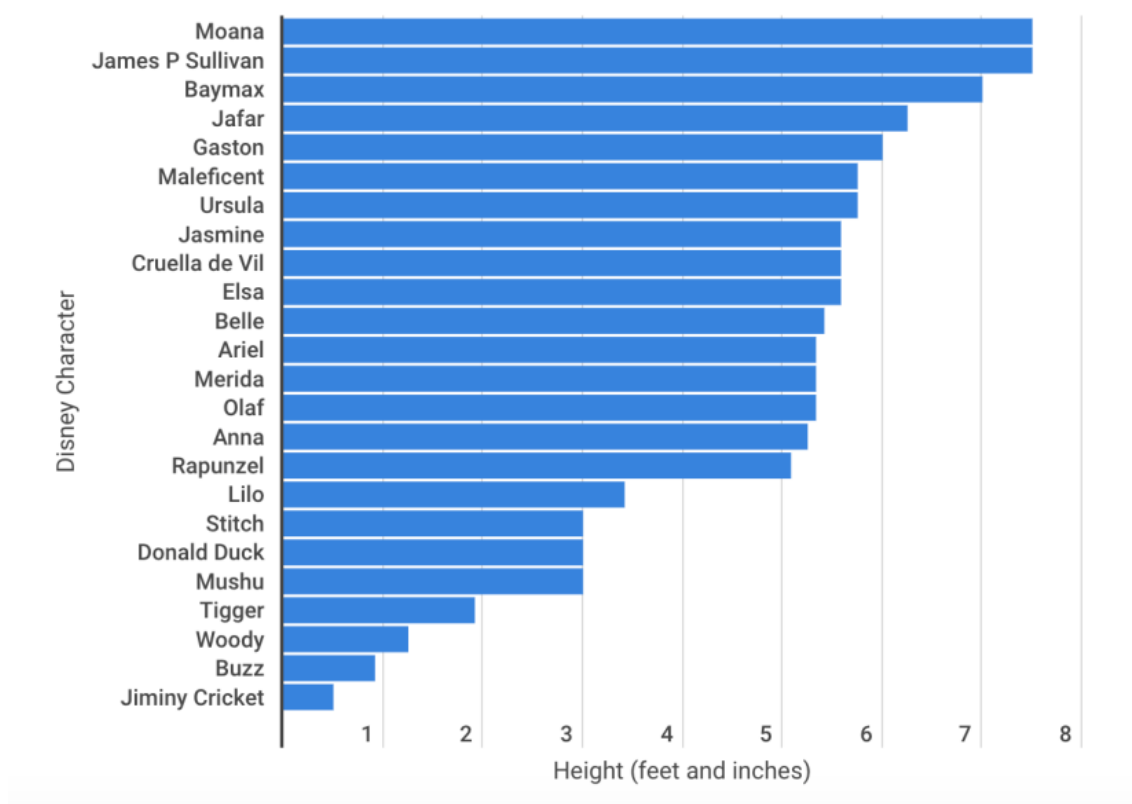
Locika je například údajně nejmenší z Disney princezen. Konkrétně prý dívka měří 5'1" stop (což je cca 155 cm).¹²⁵

Podle některých internetových článků prý Vaiana měří okolo 7'6 stop (což by odpovídalo zhruba 228 cm). Bohužel v článku nelze přímo dohledat, jak k takovému číslu dospěli. Každopádně mi to přijde, ačkoliv jde o pohádku, jako silně nereálné. Okolí vůči dívce nevypadá ve filmu nijak menší a podobně.¹²⁶

¹²⁵Rapunzel. [online]. Dostupné z: <https://www.writeups.org/rapunzel-tangled-movie-disney/>

¹²⁶Revealed: The Height of Disney Characters According to Google | A Level Maths Revision Notes. A Level Maths | A-Level Maths Revision for AQA, OCR, and Edexcel [online]. Copyright © Chemistry Dictionary 2020. Dostupné z: <https://alevelmaths.co.uk/disney-character-heights/>

Height of Disney Characters



V článku uvádí tuto tabulku. Patrně porovnávali postavy s nějakou okolní věcí, kterou reálně mohli změřit, a pak od toho odvodili výšku člověka. Každopádně jsou viditelné mnohé nesrovnalosti. Jak už bylo řečeno, není úplně reálné, aby Vaiana měřila minimálně o půl metru více než ostatní hlavní hrdinky.¹²⁷

Zároveň v tabulce uvádí, že je sněhulák Olaf vyšší než princezna Anna. Jenže ve filmu je Olaf mnohem menší než obě dívky.

¹²⁷Revealed: The Height of Disney Characters According to Google | A Level Maths Revision Notes. A Level Maths | A-Level Maths Revision for AQA, OCR, and Edexcel [online]. Copyright © Chemistry Dictionary 2020. Dostupné z: <https://alevelmaths.co.uk/disney-character-heights/>



Například zde Anna klečí, ale i přesto je vyšší než sněhulák Olaf.¹²⁸

Ačkoliv se zdá, že je tabulka chybná, tak jí převzalo několik dalších webových stránek. Díky tomu se tyto chybné informace šíří dále mezi fanoušky a oni jej mohou přebírat jako pravdivé fakty. Tabulku například sdílel i web www.studentproblems.com, který má velký dosah na sociálních sítích.¹²⁹

Milovníci Disney pohádek mají v dnešní době na sociálních sítích velký prostor. Někteří píší fikce a propojují různé pohádky dohromady. Jiní vytvářejí kostýmy pohádkových postav. A další kreslí ve stylu animace studia. Zároveň se však objevují i různé formy kritiky pohádek, které též mají silný mediální dosah.

Například kanadská fotografka Dina Goldstein vytvořila kolekci fotografií *Fallen Princesses* (Padlé princezny). Žena odmítá klasický disneyovský motiv, že dvojice „žila šťastně až do smrti“. Ve fotografiích zobrazuje problematická témata dnešní doby (plastika, alkoholismus, rakovina nebo obezita).¹³⁰

¹²⁸ Ledové království [Frozen] [film]. Režie Chris BUCK a Jennifer LEE. USA, 2013.

¹²⁹ The Tallest Disney Character Is 7ft 5 And It's Freaking People Out. *Student Problems | The Global Student Union* [online]. Copyright © 2020 Student Problems All right reserved. Dostupné z: <https://www.studentproblems.com/the-tallest-disney-character-is-7ft-5-and-its-freaking-people-out/>

¹³⁰ Fallen Princesses | Dina Goldstein Narrative Photography. *Narrative Photography | Dina Goldstein Photography* [online]. Copyright © Copyright. Dostupné z: <https://www.dinagoldstein.com/dina-goldsteins-fallen-princesses/>



Například takto místo „šťastně až do smrti“ podle Diny Goldstein skončila Sněhurka. Autorka v tomto případě upozorňuje na genderovou nerovnost, kdy se žena stará o děti a muž se do této aktivity nikterak nezapojuje.¹³¹

Naopak například ilustrátorka Isa Bredt překresluje fotky domácích mazlíčků do podoby, jako by byly postavami z Disney filmů. Dělá takto ilustrace na zakázku, ale také pomáhá opuštěným zvířatům – jejich fotografie překreslí a obrázky následně vystaví na sociální síť. Díky tomu je o opuštěná zvířata větší zájem.¹³²

Možná je to tím, že kresba podtrhne roztomilost zvířete, celkově ho uhladí a zjemní. Patrně to může mít i spojitost s již zmíněným faktem, kdy Walt Disney vycházel z hypotézy, že ženy mají větší sympatie s dětmi, zvířaty a opuštěnými postavami. Roztomilost postav tak spouští jejich mateřské city.

¹³¹ Fallen Princesses | Dina Goldstein Narrative Photography. *Narrative Photography* | Dina Goldstein Photography [online]. Copyright © Copyright. Dostupné z: <https://www.dinagoldstein.com/dina-goldsteins-fallen-princesses/>

¹³²This Artist Turns People's Pets Into Disney Characters | by Jack Shepherd | Jun, 2020 | Tenderly. *Medium* – Get smarter about what matters to you. [online]. Dostupné z: <https://medium.com/tenderlymag/this-artist-turns-peoples-pets-into-disney-characters-b0534e6fda4d>



Překreslená fotografie opuštěného psa.¹³³

V dnešní době jsou velmi populární také meme obrázky. Například umělec Andhika Muksin na svůj instagramový profil sdílí meme obrázky, jak by některé scény z pohádek vypadaly ve skutečnosti nebo propojuje animované osoby se současností. Často postavy zasazuje do úplně jiných filmů. Jeho tvorba je velmi populární a na Instagramu ho sleduje přes 450 000 lidí.¹³⁴



Jak podle umělce mělo vypadat ve skutečnosti probuzení Sněhurky.¹³⁵

¹³³ This Artist Turns People's Pets Into Disney Characters | by Jack Shepherd | Jun, 2020 | Tenderly. *Medium* – *Get smarter about what matters to you.* [online]. Dostupné z: <https://medium.com/tenderlymag/this-artist-turns-peoples-pets-into-disney-characters-b0534e6fda4d>

¹³⁴ Instagram Andhika Muksin [online]. Dostupné z: <https://www.instagram.com/andhikamuksin/?hl=cs>

¹³⁵ Tamtéž.

Myslím, že je fanouškům sympatické, že pohádky zasazuje do dnešní doby. Narušuje konvence upravených princezen. Dělá z nich obyčejné a skutečné dívky. Ukazuje, že ženy se probouzí neupravené nebo že ne všechny pohyby mohou působit ladně. Tím zesměšňuje uhlazenost postav Disney studia.

Lze říci, že Disney studio vzbuzuje stále emoce. Člověk chápe, proč jsou všechny filmy tolik oblíbené po celém světě. Zároveň se dají pochopit i kritické hlasy, protože studio je stále v mnoha ohledech konzervativní. Přesto je obdivuhodné, že i například Sněhurka, která vznikla ve 30. letech, patří stále mezi oblíbené pohádky. Disney princezny se staly fenoménem, který se nejspíš ještě nějakou dobu bude těšit velké oblibě diváků po celém světě. Zároveň to v člověku vzbuzuje zvědavost, s jakými princeznami přijde studio v budoucnu.

Závěr

Cílem této diplomové práce bylo zjistit, zda došlo k nějakému vývoji postav princezen v hlavní roli. Jak moc tyto změny ovlivnil i celkový vývoj společnosti a filmového průmyslu.

Práce byla řazena do několika kapitol. První kapitola představuje shrnutí o životě Walta Disneyho a historii jeho studia. Poté jsem představila chronologicky řazená období ve vývoji studia. Každý úsek obsahoval tři vybrané pohádky daného období, které jsem se pokusila vzájemně komparovat a sledovat vývoj vzhledem k předchozímu období. V poslední kapitole jsem se věnovala marketingovým strategiím Disney studia, spojených s propagací princezen a fanouškovským aktivitám, které se tvorbou studia inspirují či na ni nějak navazují.

Co se týče klasického, tedy prvního zmíněného, období, do kterého patří princezny Sněhurka, Popelka a Šípková Růženka, tak v těchto pohádkách dívky nejsou příliš aktivní. Jejich hlavní motivací je láska, přesto pro změnu svého osudu příliš nedělají. Celou dobu touží po setkání s princem, se kterým pak budou moci žít šťastně až do smrti. Těmto hrdinkám musí pomoci třetí strana (trpaslíci v případě Sněhurky, myši a kouzelná víla u Popelky a tři kouzelné kmotřičky pomohou Šípkové Růžence). Hlavní zásluhu ale nakonec mají princové. Ti totiž na konci příběhu princezny zachrání. Pohádky pak končí happyendem a dívky spokojeně odchází se svými vysněnými princí na zámek.

Souvisí to ale také s celkovým postojem společnosti. Šlo o období, kdy americké ženy měly volební právo teprve několik let a v některých státech ženy ještě ani volit nemohly. Ženy ve filmech většinou představovaly hospodyňky a matky, které se starají o rodinu. Ve 40. letech se začal ale objevovat nový filmový žánr *film noir*. V něm mnohdy zobrazovali ženu jako sexuální symbol. Tento nový typ hrdinky využíval svou ženskost a dokázal si jít za svým. Přesto stále převládal směr zaměřující se na ženy a jejich starosti o vztahy, rodinu a domácnost.

V období 60. až 80. let Disney studio příliš neexpandovalo. Nepřicházelo s žádným filmem s hlavní hrdinkou, spíše se soustředilo na hrané filmy a zábavní parky. Ve vedení společnosti nebylo dostatek lidí se zkušenostmi. To se ale změnilo ve druhé polovině osmdesátých let. Michael Eisner a jeho tým začal studio měnit a první větší úspěch na sebe nenechal dlouho čekat - v roce 1989 šel do kin film *Malá mořská víla*.

Společnost se též proměňovala. Ačkoliv představy o dobré ženě nevymizely, začaly se objevovat jiné a nové názory. Ty byly především o tom, že žena nemusí být jen skvělou matkou a manželkou, ale že může mít i zajímavou kariéru nebo koníčky. Přestávaly platit černobílé představy o ženách – už nemusely být „*bud' – anebo*“, ale mohly být čímkoliv a mohly excelovat ve více směrech. Otevírala se témata, o kterých dříve lidé odmítali mluvit. Už nebyl takový problém, když žena byla rozvedená, nechtěla děti nebo se více věnovala své kariéře.

Disneyovská Ariel byla ukázkou nové hrdinky. Dívka odmítala přijmout svůj osud a chtěla ho změnit. Ačkoliv je zde patrná návaznost na klasické období (postava zlé čarodějnice, která dívce něco závidí, láska jako motivace), tak ale dochází k proměně hlavní hrdinky. Dívka má mnohem více odhodlání a bere osud do svých rukou. Sama si zvolí, že se chce proměnit v člověka a bere na sebe riziko, že když jí plán nevyjde, tak se vrátí do moře a bude patřit Uršule.

Pro dívky tohoto období (tedy Eisnerovy éry) je charakteristická zvědavost, odhodlání a touha objevovat. Každou z nich láká cizí svět – Ariel fascinuje lidský svět, Bella nechce žít na maloměstě, ale chce poznat cizí krajiny, o kterých čte ve svých knihách, Pocahontas by ráda zjistila, jaký je život i mimo její kmen. Všechny jsou pak i s „něčím cizím, co je láká“ konfrontovány.

Charakteristickým jevem je i vztah dívek s jejich otci. Většina hrdinek daného období vyrůstá bez matky. Amy M. Davis ve své knize mluví o „*princeznách*“ a „*hodných dcerách*“. Mezi princezny patří Ariel, Pocahontas nebo Jasmína. Otcové těchto dívek jsou hlavami jejich společnosti a vzbuzují úctu. Dívky se s nimi ale dostanou do konfliktu, protože otcové odmítají respektovat sny svých dcer. Hrdinky se tak rozhodnou jednat podle svého i přes zákaz rodiče. Na konci příběhu pak vždy ale dojde k usmíření, kdy otec přehodnotí své názory a upřednostní zájmy své dcery.

Vedle toho hodné dcery mají velmi silný vztah se svým otcem a jsou ochotné pro něj obětovat cokoli. Klidně i svůj vlastní život. Do této skupiny patří Bella a například Mulan. Bella se tolik bojí o život svého otce, že se sama nabídne a zůstane na zámku zvířete místo milovaného tatínka. Mulan se zase přestrojí za chlapce, aby její otec nemusel do války. Nakonec však v obou případech dojde ke shledání a utužení vztahu mezi dcerou a otcem.

Po odchodu Michaela Eisnera ze studia jeho pozici ve vedení převzal Robert Iger. Ten se postaral o rozšíření působnosti společnosti a koupil studia Pixar, Marvel, Lucasfilm či 21st Century Fox.

Vzhledem k tomu, že Robert Iger je stále ředitelem studia, nemohu považovat poslední éru za ukončenou. Hůře se hodnotí časový úsek, který se odehrává v současnosti a není uzavřený. Hodnocení hlavních ženských postav tohoto období se tak odvíjí jen podle toho, jaké hrdinky nám jsou dnes, v roce 2020, známé. Těžko lze ale usuzovat, zda studio přijde s nějakou další princeznou a zda dívka bude korespondovat s charakteristikou dosavadních hrdinek této éry.

Co se týče hrdinek posledního období, tak sem patří Locika, Anna a Elsa z Ledového království a Vaiana. Ačkoliv i v těchto pohádkách je viditelná návaznost na předchozí pohádky a postavy mají mnoho společného, tak i u těchto postav je opět viditelný další posun. Stejně jako dívky z předchozího období i dnes chtějí dívky objevovat cizí světy. Dochází tu ale ke změně vnímání mužské postavy – v předchozích pohádkách bylo setkání s mužem právě ten moment, kdy se dívky rozhodly změnit svůj život (když Ariel uviděla prince, když Bella přišla zachránit na zámek otce a Pocahontas, když potkala Smitha). V nejnovějších pohádkách není primární motivací seznámení s mužem. Jde o dívky samotné. Ačkoliv Na vlásku navazuje na předchozí období a dívka se rozhodlá opustit věž až když pozná Evžena, tak je zde rozdíl. Tím rozdílem je spolupráce mezi ústřední dvojicí.

Dvojice totiž spolu vždy vytvoří určitý pakt. Touto kooperací se podtrhuje rovnost mezi pohlavími. Locika vrátí Evženovi brašnu, když jí dovede na lampiony. Anna nakoupí Kristoffovi důležité pomůcky a on jí na oplátku pomůže najít sestru. Vaiana pomůže Mauimu získat zpět jeho kouzelný hák a on jí pomůže vrátit srdce Te Fiti. Oba dva tak ze spolupráce profitují.

Zajímavá je i změna rolí v těchto pohádkách – ve všech třech pohádkách dochází k momentu, kdy dívka zachrání chlapce, což je obrovský posun oproti původním klasickým pohádkám.

Za zmínku též stojí, že ačkoliv se všechny pohádky dočkají šťastného konce, tak se začínají objevovat pohádky, které nekončí milostným happyendem. Prvním takovým byla již Pocahontas, která nechala odjet Smitha zpět do Anglie. Najdeme to ale i u Elsy,

kteřá vedle sebe neměla vůbec žádný mužský protějšek. Vaiana sice celé dobrodružství prožila s polobohem Mauim, ale mezi nimi vzniklo jen přátelské pouto.

To může dětskému divákovi ukázat, že ne vždy musí vztah muže a ženy dopadnout láskou, ale že z nich mohou být i jen přátelé. Zároveň to možná poukazuje na to, že princezny po svém boku muže nemusí nutně potřebovat a poradí si i bez mužského protějšku.

Poslední kapitola je věnována vlivu Disneyho studia na majoritní společnost. Společnost má totiž kvalitně propracovaný marketingový plán a jeho reklama je všude. Na sociálních sítích, v televizi, v kině anebo studio například pořádá i různé kulturní akce (například různé show na ledě). Nutno zmínit i zábavní parky, které navštíví každý rok miliony lidí z celého světa. Zároveň společnost vydává mnoho knih a časopisů. Studio ale hlavně prodává dárkové předměty s potisky snad všech svých postaviček a fanoušci mohou sehnat opravdu cokoli – od kostýmů postav, přes oblečení či vybavení do bytu až po školní pomůcky nebo plyšáky.

V poslední kapitole je též zmíněn vliv studia na fanoušky. Někteří z nich činnost společnosti napodobují či z něj vychází v jejich práci. Například umělkyně překresluje fotky opuštěných psů do animované podoby, jako kdyby byl pes kreslenou postavou Disney filmu.

Nutno zmínit, že studio bývá častým terčem kritiky za jejich prosazování kultu krásy. Na jednu stranu tuto kritiku chápu – dětský divák, v tomto případě spíše divačka, může být vystaven pocitu, že aby dívka uspěla, tak musí být krásná, hubená, vysoká apod. Myslím, že původní záměr studia byl trochu jiný. Disney využíval vzhled jako součást charakteru člověka. Když je postava krásná, tak je krásná i uvnitř. Všechny tyto princezny jsou krásné, ale zároveň jsou milé, vstřícné a pokorné. Naopak zlé ženské postavy bývají nehezské, zobrazovány v tmavých barvách, s nezdravou barvou kůže či s upnutým oblečením. Jejich temný vzhled odráží jejich temnou duši a záporné vlastnosti.

Princezny jako takové si prošly obrovskou změnou a jejich vývoj trval desítky let. První princezny jen čekaly na svého zachránce, ale samy od sebe nic nepodnikly. Když se podíváme na dnešní princezny, které berou osud do vlastních rukou a s muži si jsou rovni, tak jsou hrdinky absolutně jiné.

Disney se stal fenoménem, který je mezi lidmi oblíbený již desítky let a patrně jen tak nezmizí. Postavy princezen jsou také stále populární a diváci mohou jen odhadovat, kdy studio přijde s novými hrdinkami a jak budou vypadat. Třeba studio překvapí a princezna bude úplně jiná než všechny dosavadní postavy.

Seznam použité literatury a zdrojů

Literatura

BOOKER, M. *Disney, Pixar, and the Hidden Messages of Children's Films*. Santa Barbara: Praeger, 2010.

DAVIS, Amy M. *Good Girls and Wicked Witches: Women in Disney's Feature Animation*. Eastleigh, U.K.: John Libbey Pub., 2006.

GREGOR, Lukáš. *Typologie a chování postav v animovaných filmech Walt Disney Company*. Zlín: VeRBuM, 2013.

HOLLINGER, Karen. *In the company of women: contemporary female friendship films*. Minneapolis: University of Minnesota Press, 1998.

HUDEC, Zdeněk a Matěj DOSTÁLEK. *Genderové stereotypy v animované tvorbě Walta Disneyho: ideologie, queer, diskursivní analýza*. [Olomouc]: Pastiche Filmz, 2013.

JACHNIN, Boris. *Walt Disney*. Praha: Československý filmový ústav, 1990.

JONES, Maldwyn A. *The Limits of Liberty: American History 1607-1992*. Oxford: Oxford University Press, 1995.

MONACO, James. *Jak číst film: svět filmů, médií a multimédií: umění, technologie, jazyk, dějiny, teorie*. Praha: Albatros, 2004.

Film

Aladín [Aladdin] [film]. Režie John MUSKER, Ron CLEMENTS. USA, 1992.

Americká 70. léta. Televize se probouzí (E01) [dokumentární seriál]. USA, 2015.

Kráska a zvíře [Beauty and the Beast] [film]. Režie Gary TROUSDALE, Kirk WISE. USA, 1991.

Ledové království [Frozen] [film]. Režie Chris BUCK, Jennifer LEE. USA, 2013.

Legenda o Mulan [Mulan] [film]. Režie Barry COOK, Tony BANCROFT. USA, 1998.

Malá mořská víla [The Little Mermaid] [film]. Režie John Musker, Ron CLEMENTS. USA, 1989.

Na vlásku [Tangled] [film]. Režie Byron HOWARD, Nathan GRENO. USA, 2010.

Odvážná Vaiana: Legenda o konci světa [Moana] [film]. Režie Ron CLEMENTS, John MUSKER. USA, 2016.

Pocahontas [Pocahontas] [film]. Režie Mike GABRIEL, Eric GOLDBERG. USA, 1995.

Popelka [Cinderella] [film]. Režie Hamilton LUSKE, Wilfred JACKSON, Clyde GERONIMI. USA, 1950.

Sněhurka a sedm trpaslíků [Snow White and the Seven Dwarfs] [film]. Režie David HAND. USA, 1937.

Šípková Růženka [Sleeping Beauty] [film]. Režie Clyde GERONIMI. USA, 1959.

Internetové zdroje

Beauty and the Beast Trailer 2 - 1991 vs 2017 Comparison/Side by Side - YouTube. *YouTube* [online]. Copyright © 2020 Google LLC. Dostupné z: https://www.youtube.com/watch?v=U496dSv2k_g

C I N E P U R / Betty Boop: boop-oop-a-doop / Animovaná hvězda, která narušila Disneyho sladké růžové sny. *C I N E P U R / Časopis pro moderní cinefily* [online]. Copyright © Cinepur. Dostupné z: <http://cinepur.cz/article.php?article=1476>

Den Martina Luthera Kinga | Velvyslanectví USA v České republice. *U.S. Embassy in The Czech Republic* [online]. Dostupné z: <https://cz.usembassy.gov/cs/svatky/den-martina-luthera-kinga/>

Disney History - D23. *D23: The Official Disney Fan Club* [online]. Copyright © Disney. All rights reserved. Dostupné z: <https://d23.com/disney-history/>

Disneyland Opens - HISTORY. [online]. Copyright © 2020 A. Dostupné z: <https://www.history.com/this-day-in-history/disneyland-opens>

Disney's Media Acquisitions: A Timeline | Complex. *Complex / Music, Sneakers, Pop Culture, News & Original Shows* [online]. Copyright © 2020 Complex Media, Inc. All

Rights Reserved. Dostupné z: <https://www.complex.com/pop-culture/2019/11/disney-acquisition-timeline>

Disney Plus: Everything you need to know about Disney's streaming service - CNET. *Product reviews, how-tos, deals and the latest tech news - CNET* [online]. Copyright © CBS Interactive Inc. All Rights Reserved. Dostupné z: <https://www.cnet.com/news/disney-plus-hamilton-marvel-release-dates-prices-movies-shows-marvel-falcon-winter-soldier/>

Disney Princess | Official Site | Adventure Awaits. *Disney Princess | Official Site | Adventure Awaits* [online]. Copyright © Disney, All Rights Reserved. Dostupné z: <https://princess.disney.com/>

Disney Princess exclusions? - Naomi-RPHS | This Is Local London. *London news, sport, jobs, cars, homes, entertainment and local information from This Is Local* [online]. Copyright © Copyright 2001. Dostupné z: <https://www.thisislocallondon.co.uk/youngreporter/18063610.disney-princesses-exclusions---nomi-rphs/>

Ellen Woodbury Biography — Ellen Woodbury | Sculptor | Stone Sculpture | Colorado. *Ellen Woodbury | Sculptor | Stone Sculpture | Colorado* [online]. Copyright ©. Dostupné z: <https://ellenwoodbury.com/about-ellen/biography/>

Fallen Princesses | Dina Goldstein Narrative Photography. *Narrative Photography | Dina Goldstein Photography* [online]. Copyright © Copyright. Dostupné z: <https://www.dinagoldstein.com/dina-goldsteins-fallen-princesses/>

Female-led superhero movies ranked - IMDb. *IMDb: Ratings, Reviews, and Where to Watch the Best Movies & TV Shows* [online]. Copyright © 1990. Dostupné z: <https://www.imdb.com/list/ls046218955/>

Feminists Protested Miss America as a 'Cattle Auction' 50 Years Ago - HISTORY. [online]. Copyright © 2020 A [cit. 27.06.2020]. Dostupné z: <https://www.history.com/news/miss-america-protest-1968>

History of 3D Animation in Cinema - Double Impact Studio. *3D/2D Animation / VR and Architectural Visualization / Visual Effects Studio* [online]. Copyright © 2018 Double Impact Studio. Dostupné z: <https://www.doubleimpactstudio.com/history-of-3d-animation-in-cinema/>

History of Disney: Timeline and Facts - TheStreet. *Stock Market - Business News, Market Data, Stock Analysis - TheStreet* [online]. Copyright © 2020 TheStreet, Inc. All rights reserved. Action Alerts PLUS is a registered trademark of TheStreet, Inc. Dostupné z: <https://www.thestreet.com/world/history-of-disney-15136801>

ILM: Behind the Magic of Jedha and Scarif in Rogue One: A Star Wars Story - YouTube. *YouTube* [online]. Copyright © 2020 Google LLC. Dostupné z: https://www.youtube.com/watch?v=yLoP7moOG-M&feature=emb_title

ILM – Celebrates 40 Years of Creating the Impossible - YouTube. *YouTube* [online]. Copyright © 2020 Google LLC. Dostupné z: https://www.youtube.com/watch?time_continue=62&v=4gSTPHBp9cA&feature=emb_logo

Instagram Andhika Muksin [online]. Dostupné z: <https://www.instagram.com/andhikamuksin/?hl=cs>

Keira Knightley's Daughter Has a Wild Ambition for When She Grows Up - YouTube. *YouTube* [online]. Dostupné z: https://www.youtube.com/watch?v=jkS0Lz3JAjU&feature=emb_title

Kodex filmové produkce z roku 1930 (Haysův kodex) – 25fps. *25fps* [online]. Copyright © 2011 Powered By Wordpress, Goodnews Theme By Momizat Team. Dostupné z: <http://25fps.cz/2011/kodex-filmove-produkce-z%C2%A0roku-1930-haysuv-kodex/>

Kristen Bell Worries Disney Princesses Teach Her Daughters Bad Lessons | Parents. *Parents - Pregnancy, Birth, Babies, Parenting* [online]. Copyright © Copyright 2020 Meredith Corporation. All Rights Reserved. Dostupné

z: <https://www.parents.com/parenting/celebrity-parents/moms-dads/kristen-bell-questions-disney-princesses-as-she-reads-to-her-daughters/>

Marvel Movies | Marvel Cinematic Universe (MCU) | Marvel Studios Films. *Marvel.com* / *The Official Site for Marvel Movies, Characters, Comics, TV* [online]. Copyright ©. Dostupné z: <https://www.marvel.com/movies>

McDonalds and Disney are reuniting after over a decade apart - Business Insider. *Business Insider* [online]. Copyright © Bram Stein. License. Dostupné z: <https://www.businessinsider.com/mcdonalds-and-disney-are-reuniting-2018-2>

Movies | DC. *DC / Welcome to DC* [online]. Copyright © 2020 DC Entertainment, unless otherwise. Dostupné z: <https://www.dccomics.com/movies>

Rapunzel. [online]. Dostupné z: <https://www.writeups.org/rapunzel-tangled-movie-disney/>

Revealed: The Height of Disney Characters According to Google | A Level Maths Revision Notes. A Level Maths | A-Level Maths Revision for AQA, OCR, and Edexcel [online]. Copyright © Chemistry Dictionary 2020. Dostupné z: <https://alevelmaths.co.uk/disney-character-heights/>

Star Wars Episodes IV–VI: Special Effects | SparkNotes. *SparkNotes: Today's Most Popular Study Guides* [online]. Copyright ©. Dostupné z: <https://www.sparknotes.com/film/starwars/section4/>

shopDisney | Official Site for Disney Merchandise. *shopDisney | Official Site for Disney Merchandise* [online]. Copyright © Disney, All Rights Reserved. Dostupné z: <https://www.shopdisney.com/>

The Tallest Disney Character Is 7ft 5 And It's Freaking People Out. *Student Problems / The Global Student Union* [online]. Copyright © 2020 Student Problems All right reserved. Dostupné z: <https://www.studentproblems.com/the-tallest-disney-character-is-7ft-5-and-its-freaking-people-out/>

This Artist Turns People's Pets Into Disney Characters | by Jack Shepherd | Jun, 2020 | Tenderly. *Medium – Get smarter about what matters to you.* [online]. Dostupné z: <https://medium.com/tenderlymag/this-artist-turns-peoples-pets-into-disney-characters-b0534e6fda4d>

Výročí 15. listopadu 1969 – Amerika zažívá největší protiválečnou demonstraci v historii | Prima Zoom. *Články | Zoom magazin* [online]. Copyright © FTV Prima 2003 [cit. 27.06.2020]. Dostupné z: <https://zoommagazin.iprima.cz/vyroci/vyroci-15-listopadu-1969-amerika-zaziva-nejvetsi-protivalecnou-demonstraci-v-historii>

Walt Disney Television. *Walt Disney Television Press* [online]. Copyright © 2020. Dostupné z: <https://www.wdtpress.com/waltdisneytelevision/>

Women. *Fleischer Studios Home* [online]. Copyright © 2015. Dostupné z: <https://www.fleischerstudios.com/women.html>